

# MATERIAŁY ZACHODNIOPOMORSKIE

Rocznik Naukowy Muzeum Narodowego w Szczecinie

Nowa Seria

tom IX  
2012

zeszyt 1  
Archeologia

Szczecin 2013

Redaktor naczelny wydawnictw Muzeum Narodowego w Szczecinie  
Lech Karwowski

Redakcja naukowa tomu  
Anna B. Kowalska, Krzysztof Kowalski, Dorota Kozłowska,  
Bartłomiej Rogalski

Redakcja wydawnicza  
Izabela Krupa

Korekta  
Izabela Krupa

Tłumaczenia  
na język angielski Tomasz Borkowski  
z języka rosyjskiego Marija Orzechowska

Recenzenci  
prof. dr hab. Grzegorz Domański, prof. dr hab. Wojciech Dziędużycki

Adres Redakcji  
Muzeum Narodowe w Szczecinie  
70-561 Szczecin, ul. Staromłyńska 27  
tel. (+48) 91 431 52 02  
fax (+48) 91 431 52 04

Projekt okładki  
Waldemar Wojciechowski

Skład i druk  
XPRESS Sp. z o.o.

ISSN 0076-5236

© Copyright by Muzeum Narodowe w Szczecinie and Authors



Szczecin 2013

## SPIS TREŚCI

### STUDIA I MATERIAŁY

Radosław Tomaszewski

- Grociki krzemienne z młodszego neolitu i początków epoki brązu  
z terenu Dolnego Nadodrza ..... 7  
Flint arrowheads from the younger Neolithic and the beginning of the Bronze Age  
from the lower Odra River area ..... 50

Dorota Kozłowska

- Osada ludności kultury łużyckiej w Deszcznie, pow. Gorzów Wielkopolski ..... 51  
The settlement of the Lusatian culture in Deszczno, Gorzów Wielkopolski district ..... 100

Milena Teska

- Osady kultury oksywiejskiej z prawobrzeżnego dolnego Powiśla ..... 101  
The Oksywie culture settlement on the right bank of the lower Vistula River ..... 125

Bartłomiej Rogalski, Sebastian Messal

- Frühe Slawen im Pyritzer Land. Erste Ergebnisse  
eines interdisziplinären Forschungsvorhabens ..... 127  
The early Slavs in the Pyrzyce Region. The first results of the interdisciplinary research ..... 205  
Wczesni Słowianie w rejonie Pyrzyc. Pierwsze rezultaty badań interdyscyplinarnych ..... 206

Kamil Kajkowski, Paweł Szczepanik

- Drobna plastyka figuralna wczesnośredniowiecznych Pomorzan ..... 207  
The small figural art of early medieval Pomeranians ..... 247

Mieczysław Jusza

- Wrak wczesnośredniowiecznej łodzi wydobytej z Dziwny w okolicy Srebrnego  
Wzgórza w Wolinie ..... 249  
The wreck of an early medieval boat extracted from the Dziwna Strait near Srebrne Wzgórze  
(Silver Hill) in Wolin ..... 268

Paweł Kucypera, Tomasz Kurasiński, Piotr Pudło

- Wczesnośredniowieczne miecze ze zbiorów Muzeum Narodowego  
w Szczecinie w świetle ponownej analizy typologiczno-chronologicznej  
i technologicznej (część 2) ..... 269  
Early medieval swords from the collection of the National Museum in Szczecin  
in the light of a new typological-chronological and technological analysis (part 2) ..... 296

Wojciech Konopka

- Szczecińskie miejsca straceń na tle obiektów jurysdykcji karnej  
w Europie Środkowej. Próba lokalizacji wybranych obiektów z XIII–XIX wieku .... 297  
Szczecin places of execution against the background of criminal jurisdiction devices  
in Central Europe. An attempt to locate selected objects from the 13<sup>th</sup>–19<sup>th</sup> centuries ..... 315

Andrzej Zyśko	
Stylusy ze Stargardu źródłem znajomości pisma w średniowiecznym mieście .....	317
Styluses from Stargard as a source of knowledge on literacy in a medieval town .....	348
Maciej Gibczyński, Grzegorz Kurka, Anna Uciechowska-Gawron	
Historia znikania. Losy wiejskich kościołów i cmentarzy	
na przykładzie Gostynia w gminie Świerzno .....	349
A history of disappearing. The fate of rural churches and cemeteries	
with the example of Gostyń, Świerzno commune .....	373
Дмитрий Олегович Осипов, Валентин Енисеевич Соболев	
Коллекция кожаной обуви из раскопок в Смоленске .....	375
Leather footwear from excavations in Smolensk .....	404
Obuwie skórzane z wykopalisk w Smoleńsku .....	405
Mieszko Pawłowski	
Siedemnastowieczny skarb monet zachodniopomorskich z Choszczna .....	407
17 <sup>th</sup> -century hoard of Western Pomerania coins from Choszczno .....	454
<b>ODKRYCIA</b>	
Sebastian Messal, Bartłomiej Rogalski	
Wstępne wyniki prospekcji archeologicznej koryta Małej Iny	
w miejscowości Lubianka, gm. Pełczyce, pow. Choszczno	
Preliminary results of archaeological prospection in the riverbed the Little Ina in Lubianka,	
Pełczyce commune, Choszczno district .....	455
Tomasz Galewski, Andrzej Kuczkowski	
Ślady osadnictwa kultury pomorskiej oraz wczesnośredniowiecznej	
na stanowisku 3 w Konikowie (gm. Świeszyno, pow. Koszalin)	
Traces of settlement of pomeranian and early medieval culture in Konikowo, site 3,	
Świeszyno commune, Koszalin district .....	469
Anna Bogumiła Kowalska, Dorota Kozłowska	
Osada w Wełtyniu, gm. Gryfino, stanowisko nr 11 (AZP 34-05/120)	
The settlement in Wełtyń, Gryfino commune, site No. 11 (AZP 34-05/120) .....	507
Andrzej Janowski	
Średniowieczna antropomorficzna szlufka do pasa z Wolina	
A medieval anthropomorphic belt loop from Wolin .....	517
Sławomir Słowiński	
Wyniki badań sondażowo-wiertniczych przeprowadzonych na stanowisku nr 3	
w Korytowie, gm. Choszczno	
The results of test drilling conducted on site No. 3 in Korytowo, Choszczno commune .....	521

Michał Grabowski, Aleksander Ostasz Drewniana tylnica z terenu „Gazoportu” w Świnoujściu Wooden sternpost from the LNG area in Świnoujście .....	535
Michał Grabowski, Aleksander Ostasz Ster zawiasowy z terenu portu w Szczecinie Hinged rudder from port area in Szczecin .....	545
<b>RECENZJE I OMÓWIENIA</b>	
Krzysztof Kowalski Anna Bogumiła Kowalska, Marek Dworaczyk, <i>Szczecin wczesnośredniowieczny, Nadodrzańskie Centrum, „Origines Polonorum”</i> , Warszawa 2011, t. 5, 595 s., ISBN 978-83-7436-271-9 .....	555
Anna B. Kowalska Joanna Fonferek, Mirosław Marcinkowski, Urszula Sieńkowska, <i>Elbląg – życie codzienne w porcie hanzeatyckim / Elbląg – everyday life in the Hanseatic port</i> , Elbląg 2012, 180 s., ISBN 978-83-7789-141-4 .....	557
Anna B. Kowalska <i>Ze studiów nad wczesnośredniowiecznym Pomorzem</i> , „Acta Archaeologica Lodziensia” 58, red. Witold Świątosławski, Łódź 2012, 192 s., ISSN 0065-0986 .....	559
Anna B. Kowalska Joanna Wojtkowiak, <i>Skandynawskie wpływy kulturowe w Wolinie (IX–XI wiek)</i> , Wrocław 2012, 162 s., ISBN 978-83-935760-3-6 .....	561
Anna B. Kowalska Błażej M. Stanisławski, <i>Garniarstwo wczesnośredniowiecznego Wolina</i> , Wrocław 2012, 254 s., ISBN 978-83-89499-80-8 .....	562
Anna B. Kowalska Małgorzata Grupa, <i>Wélniane tekstylia pospólstwa i plebsu gdańskiego (XIV–XVII w.) i ich konserwacja</i> , Toruń 2012, 346 s., ISBN 978-83-231-2859-5 .....	563
Anna B. Kowalska Mateusz Bogucki, Beata Jurkiewicz (red.), <i>Janów Pomorski stan. 1. Wyniki ratowniczych badań archeologicznych w latach 2007–2008. Tom I, cz.1: Od paleolitu do wczesnego okresu wędrówek ludów; Janów Pomorski stan. 1. Wyniki ratowniczych badań archeologicznych w latach 2007–2008. Tom I, cz. 2: Od późnego okresu wędrówek ludów do nowożytności; Janów Pomorski stan. 1. Wyniki ratowniczych badań archeologicznych w latach 2007–2008. Tom I, cz. 3: Wyniki ratowniczych badań archeologicznych w latach 2007–2008. Analizy</i> , Elbląg 2012 (Studia nad Truso; t. 1), ISBN 978-83-63016-12-8 .....	564
Anna B. Kowalska Karol Kwiatkowski (red.), <i>Badania zachodniej części kwartalu V</i> , Stargard 2012, 298 s. (Archeologia Stargardu; t. 1). ISBN 978-83-61456-56-8; ISSN 2299-6389 .....	565

<b>Anna B. Kowalska</b> Antoni Porzeziński, <i>Osadnictwo ziemi cedyńskiej we wczesnym średniowieczu. Archeologiczne studium osadnicze</i> , Chojna 2012, 135 s. (Terra Incognita; t. 3), ISBN 978-83-932245-3-1 .....	567
<b>Anna B. Kowalska</b> Grażyna Nawrońska, <i>Początki Elbląga w świetle źródeł archeologicznych</i> , Elbląg 2012, 210 s., ISBN 978-83-935048-0-0 .....	568
<b>Anna B. Kowalska</b> <i>Zaginione – Ocalone. Szczecińska kolekcja starożytności pomorskich / Lost – Saved. The Pomerania Antiquities Collection of Szczecin</i> , Krzysztof Kowalski, Dorota Kozłowska-Skoczka (red.), Szczecin 2012, 392 s., ISBN 978-83-63365-20-2 .....	570
<b>Marta Kurzyńska</b> Materiały do bibliografii archeologii Pomorza Zachodniego za 2011 rok. Suplement .....	571
<b>Marta Kurzyńska</b> Materiały do bibliografii archeologii Pomorza Zachodniego za 2012 rok .....	577
Indeks nazw geograficznych 2011. Suplement .....	604
Indeks nazw geograficznych 2012 .....	605
<b>KRONIKA</b> Niecodzienna uroczystość w Muzeum Narodowym w Szczecinie .....	607
Międzynarodowe Spotkania Interdyscyplinarne „Motywy Przez Wiek” Motyw głowy w perspektywie porównawczej, Bytów 13–14 kwietnia 2012 .....	610
XI Sesja Centrum Archeologii Średniowiecza i Nowożytności UMK w Toruniu „Rodzime i obce. Rzeczy i idee w kulturze średniowiecza i czasów nowożytnych” Małkocin 9–11 maja 2012 .....	614
Child and childhood in the light of archeology – problems and research perspectives Warsztaty Archeologii Dzieciństwa, Małkocin 5–6 listopada 2012 .....	616
Pocztówka wysłana w przyszłość .....	618
Zaginione – Ocalone. Szczecińska kolekcja starożytności pomorskich .....	622
Grobowce megalityczne Pomorza Zachodniego. Program badawczo-konserwatorski .....	625
Alicja Hamling (29 sierpnia 1928 – 28 czerwca 2011) .....	630

Andrzej Zyśko

**Stylusy ze Stargardu źródłem znajomości pisma  
w średniowiecznym mieście**  
**Styluses from Stargard as a source of knowledge on literacy  
in a medieval town**

The paper deals with medieval writing instruments – styluses – found during archaeological excavations in Stargard. The artefacts were described and classified according to their characteristics and properties. An attempt to find corresponding items from Poland and other countries was undertaken. The paper presents arguments that may indicate the impact of these artefacts on the possibilities of recognising the literacy history of a medieval town.

**Keywords:** Stargard, styluses, literacy, education, Middle Ages

**Słowa kluczowe:** Stargard, stylusy, piśmiennictwo, szkolnictwo, średniowiecze

Stylusy<sup>1</sup> (inaczej rylce<sup>2</sup> pisarskie) są w ostatnich latach coraz częstszymi znaleziskami na terenie obecnej Polski. Wiąże się to głównie z intensyfikacją badań w ośrodkach miejskich, skąd przybywa materiałów archeologicznych, co z kolei jest spowodowane licznymi inwestycjami w związku ze zmianami w zagospodarowaniu przestrzennym miast. Jedne z pierwszych powojennych odkryć tych przedmiotów były związane z tak zwanymi badaniami milenijnymi<sup>3</sup> (Abramowicz 1955, 350, tabl. 140c; Gąsowski 1955; Żak 1956; Mikołajczyk, Żurowski 1965, 57, ryc. 26a; Kaźmierczyk 1968). Odnalezione w wyniku nie tylko tych, lecz także innych badań zabytki były identyfikowane głównie z wczesnym

<sup>1</sup> W literaturze polskiej jedynie w kilku przypadkach występują podobne określenia, takie jak stylus (Jaworski 1990, 46–48; Guszpit, Mruczek, Piekalski 2002, 445–446) bądź stylus (por. Kokowscy 1992, 210, 212).

<sup>2</sup> Postulat odejścia od tej nazwy, w związku z możliwością pomyłki wynikającej z występowania w tym samym czasie innych rylców (np. do metalu, drewna), został zawarty w artykule o późnośredniowiecznych stylusach z obszaru Polski (Sołtan-Kościelecka 2002, 123, przyp. 3). Jest on zasadny i należałoby się z nim zgodzić. Określenie „stylus” jest dokładniejsze i precyzuje narzędzia przeznaczone *stricte* do pisania na tabliczkach woskowych.

<sup>3</sup> Formalnie Kierownictwo Badań nad Początkami Państwa Polskiego powołano 3 kwietnia 1949 r., więc gros badań związanych z obchodami tysiąclecia państwa i chrześcijaństwa przypadł na lata 50. i 60. XX w. (Abramowicz 1991, 156).

średniowieczem (do XII–XIII wieku). W ostatnich dwóch dekadach zauważa się z kolei wzrost liczby stilusów chronologicznie identyfikowanych z późnym średniowieczem (XIV–XV wiek), a także z wczesną nowożytnością (od 1. połowy XVI wieku) (Milewska, Zborowska, Kruppé 1998, 12–13; Rębkowski 1998, 278–279; Grygiel, Jurek 1999, 44, 111; Sołtan-Kościelecka 2002; 2003). Tak jest także w przypadku stilusów pozyskanych w trakcie badań archeologicznych przeprowadzonych w ostatnich latach na terenie Starego Miasta w Stargardzie. Dotychczas na terenie obecnych ziem polskich odkryto kilkadziesiąt ryłców, a zapewne część tych przedmiotów czeka na opracowanie i publikację.

Stilusy były wykonywane z metali (np. żelaza, brązu, „mosiądzu”<sup>4</sup>) bądź z materiałów organicznych (kości, poroża, drewna<sup>5</sup>). Czasami łączono różne surowce, np. stilusy z kości/poroża były zaopatrzone w metalową szpilę. Cechą wspólną tych przedmiotów, bez względu na surowiec, z którego zostały wykonane, jest ich przeznaczenie. W nauce upowszechnił się pogląd, że stosowano je do pisania na powoskowanych drewnianych tabliczkach. Większość stilusów odnalezionych na ziemiach polskich składa się z trzech zasadniczych części: zaostrej krawędzi piszącej, środkowej części – trzpienia oraz szerszej główki/końcówki do zamazywania tekstu na tabliczce. Oczywiście istnieje kilka znalezisk, które są wyjątkami od tej reguły. Przykład mogą tu stanowić zabytki z Opola (Kaźmierczyk 1973, 216, ryc. 2c; Wachowski 1995, 155, Abb. 2) i Wrocławia (Kaźmierczyk 1973, 216, ryc. 2b), które przypominają kształtem szpile z uszkiem<sup>6</sup>, a także nawiązujący do stylu późnokarolińskiego lub/i wczesnoottońskiego przedmiot z Garska (Dębska, Zak 1960, 242–243) oraz stilus o kulistej główce z klasztoru Norbertanów w Witowie (Sołtan-Kościelecka 2002, 125, ryc. 2d). Zaliczyć tutaj jeszcze można egzemplarz z Pucka bez wyodrębnionej główki, który jako jedyny w Polsce został odnaleziony wraz z drewnianą okładziną (Sołtan-Kościelecka 2003, 64, ryc. 1a). Wśród stilusów datowanych głównie na wczesne średniowiecze czasami pojawia się szeroka łopatka, której dodatkową funkcją było prawdopodobnie rozprowadzanie wosku na drewnianej tabliczce (Jaworski 1990, 46–47).

Dotychczas w Stargardzie odnaleziono podczas prac archeologicznych dziewięć stilusów zachowanych w całości bądź fragmentarycznie<sup>7</sup>. Pochodzą

<sup>4</sup> Należy w tym miejscu wyjaśnić, że dopiero od końca XVIII w. zaczęto używać pierwiastkowego cynku do stopów z miedzią i to dla takich wytworów można stosować termin mosiądz. Wcześniej w użyciu była jedynie ruda cynku – galman (Majewski 2005, 42, przyp. 33, tam dalsza literatura).

<sup>5</sup> Stilusy wykonane z drewna nie są znane z obszaru Polski.

<sup>6</sup> Stilus z Opola ma dodatkowo główkę w formie ludzkiej dłoni.

<sup>7</sup> Wśród przedmiotów omawianych w artykule tylko jeden (zachowany w małym fragmencie) budzi wątpliwości w kwestii identyfikacji.



one z dwóch miejsc leżących w granicach Starego Miasta (ryc. 1). Najwięcej znaleziono ich podczas regularnych prac wykopaliskowych na terenie dawnego klasztoru augustianów-eremitów w latach 2005–2007 (sezony I–III) oraz w latach 2009–2010 (sezony IV–V) (Majewski 2006; 2007; 2010; Majewski, Stań 2013a; 2013b; 2013c). Odnalezienie przedmiotów pisarskich w miejscu dawnego klasztoru może świadczyć o nauce i rozwoju pisma wśród duchownych. Jeden stylus odnaleziono w centralnej części stargardzkiego miasta lokacyjnego, a dokładnie w obrębie kwartału IX<sup>8</sup> ograniczonego ulicami: Bolesława Chrobrego (dawna Świętojańska, niem. Johannisstraße), Kazimierza Wielkiego (dawna Wielkomłyńska, niem. Große Mühlenstraße), Grodzką (dawna Kołodziei, niem. Radestraße) i przedłużeniem ulicy Władysława Łokietka<sup>9</sup> (dawny Targ Drzewny, niem. Holzmarktstraße). Jest to dotychczas największy powierzchniowo przebadany obszar w granicach Starego Miasta (około 12 000 m<sup>2</sup>). Badania ratownicze były prowadzone od listopada 2007 do końca 2008 roku (Majewski, Kwiatkowski 2009). Stylusy ze Stargardu nie zostały dotychczas opublikowane.

Dzięki porównaniu z zabytkami z innych obszarów będzie można spróbować odpowiedzieć na pytania dotyczące proveniencji stargardzkich stylusów. Takie porównanie pozwoli wysnuć wnioski co do możliwości pojawienia się przedmiotów związanych z piśmiennictwem, a także przybliżyć kwestię kontaktów handlowych średniowiecznego Stargardu. Ponadto można będzie podjąć próbę analizy piśmiennictwa i omówić kwestię dotyczącą szkolnictwa w średniowiecznym mieście.

### **Klasyfikacja znalezisk**

Pozyskane w trakcie badań archeologicznych stylusy stargardzkie podzielono na dwie zasadnicze grupy. Pojedynczy egzemplarz, co do którego istnieją wątpliwości identyfikacyjne, został opisany jako nieokreślony.

### ***Grupa „hanzeatycka”***

Pierwszą i najliczniejszą grupą są przedmioty łączone z tak zwanym kręgiem hanzeatyckim<sup>10</sup>. Zaliczono tutaj pięć zabytków, wszystkie wykonane z mate-

<sup>8</sup> Numerację kwartału podano za planem katastralnym miasta z 1724 r. sporządzonym przez M.F. Schwadtkena, przyjętym jako podstawa kartograficzna w badaniach architektoniczno-archeologicznych Starego Miasta w Stargardzie. Stanowisko archeologiczne: Stargard 11a (AZP: 32-10/167), miasto lokacyjne wpisane do rejestru zabytków pod nr. 40, decyzją KL.-V-0/19/55 z 22 kwietnia 1955 r.

<sup>9</sup> Nieistniejący już odcinek ulicy.

<sup>10</sup> W północnych Niemczech występuje bardzo duża liczba zabytków tego rodzaju, które są datowane na lata 1300–1600. Ich chronologię oraz miejsca występowania możemy wiązać właśnie z działalnością Hanzy. Na terenie Niemiec stylusy odnajdywano m.in. w Rostocku,

riałów organicznych – poroża albo kości<sup>11</sup>. Łączą je ślady obróbki na tokarce – charakterystyczne, mniej lub bardziej widoczne dookolne żłobki. Ta cecha wydaje się odgrywać oprócz roli estetycznej także funkcjonalną, zapewnia pewniejszy chwyt przy pisaniu. Wydaje się także, że większość z analizowanych okazów miała metalową szpilę, osadzoną w cieńszej, podłużnej części narzędzia. Główki służące do ścierania zapisów są wśród opisywanych egzemplarzy do siebie podobne. Charakteryzuje je szersza od trzpienia i zaokrąglona z jednej strony część pracująca. Wśród omawianych stilusów grupy „hanzeatyckiej” różnice pomiędzy poszczególnymi egzemplarzami polegają jedynie na zróżnicowanej liczbie żłobków umiejscowionych na powierzchni trzpienia. Pomimo odnalezienia tych stilusów na złożach wtórnych lub w warstwach mocno przemieszanych można podjąć próbę określenia czasu ich użytkowania. Biorąc pod uwagę analogię oraz fakt, że grupę tę należy ściśle wiązać z działalnością Hanzy, wydaje się, iż najwcześniejszym momentem pojawienia się tych przedmiotów w Stargardzie jest XIV wiek<sup>12</sup>.

Pierwszy stilus ma zachowaną długość 5,7 cm. W ułamanej dolnej partii narzędzia nie widać śladu po metalowej szpicy (ryc. 2). Nie oznacza to, że jej nie było w ogóle – przedmiot mógł być po prostu sporo dłuższy z żelazną szpilą osadzoną w dalszej części. Lekko poprzeczna główka o szerokości około 0,8 cm jest zaokrąglona po jednej stronie, a spłaszczona po drugiej. Cały trzpień o szerokości około 0,6 cm zdobią trzy zgrupowania żłobków w wyrównanych odstępach. W każdym występują po cztery dookolne linie ryte. Przedmiot zlokalizowano na złożu wtórnym, w obiekcie zinterpretowanym jako nowożytny wkop pod instalację kanalizacyjną.

Prawdopodobnie identyczne zdobienie mógł mieć stilus, który zachował się jedynie w niewielkim fragmencie dolnej partii trzpienia<sup>13</sup>. Ma on w dolnej krawędzi zagłębienie po metalowej szpili. Z kolei w zachowanej górnej części w niewielkim stopniu ocalała partia zdobiona żłobkami – przynajmniej czterema pasmami dookolnych linii rytych. Zachowany fragment ma długość 4,1 cm oraz

---

Greifswaldzie, Stade (Schäfer 1995; 1996; Lüdecke 2002; Drenkhahn, Lüdecke 2002; An-sorge 2003), a także w wielu innych miejscowościach (Krüger 2002, tam dalsza literatura). Podobne znaleziska występują w Danii (Krüger 2002) oraz w szwedzkim Lund (Mårtensson 1961). Znaczną liczbę stilusów pozyskano także we wschodniej części południowego po-brzeża Morza Bałtyckiego, w miastach hanzeatyckich na terenie dzisiejszej Łotwy i Estonii (Caune 1994).

<sup>11</sup> Z powodu braku analizy nie wiadomo dokładnie, z którego surowca wykonano omawiane stilusy, jednak wydaje się, że tak jak w innych ośrodkach hanzeatyckich przeważa kość.

<sup>12</sup> Stargard przystąpił do Hanzy w 1367 r., jednak znacznie wcześniej mógł już stanowić popu-larne miejsce handlu wśród kupców hanzeatyckich.

<sup>13</sup> W związku z faktem, że w „kręgu hanzeatyckim” dominują znaleziska stilusów z trzema skupiskami po cztery dookolne linie ryte.

szerokość około 0,5 cm (ryc. 3). Zarejestrowano go w nowożytniej warstwie kulturowej, do której trafił najprawdopodobniej wtórnie.

Do wymienionych powyżej dwóch stargardzkich stilusów najbardziej podobny jest okaz znaleziony w Kołobrzegu (ryc. 4). Zachował się w całości wraz z metalową szpilą i został ozdobiony w ten sam sposób co okazy ze Stargardu (Rębkowski 1998, 279, ryc. XII:2). Analogiczne przedmioty zarejestrowano także w Lubece<sup>14</sup> (Drenkhahn, Lüdecke 2002, 75, Abb. 9:3,6; Krüger 2002, 153, Taf. 5:4), Rostocku (Schäfer 1995, 167, 169–170, Abb. 2b), Greifswaldzie (Schäfer 1996, 144, Abb. 6a; Ansorge 2003, 183–184, Abb. 3a), duńskim Nysted (Krüger 2002, 163, Taf. 9:2), szwedzkim Lund (Mårtensson 1961, 134, Bild 60), a także w łotewskich Vönnu (niem. Wenden) i Turaidzie (niem. Treiden) oraz estońskim Haapsalu (niem. Hapsal) po wschodniej stronie Bałtyku (Caune 1994, 6, Abb. 2:6,12,14).

Kolejny stilus zachował się niemal w całości, a jego długość całkowita wynosi 7,1 cm (w tym około 0,1 cm długości wystającego fragmentu szpili). Zaokrąglona główka o szerokości 0,8 cm przechodzi w zwężające się podłużne wygładzenie w górnej części trzpienia. Wydaje się to wynikiem częstego używania przedmiotu. W przeciwieństwie do poprzednich zabytków, przedmiot ten został ozdobiony tylko dwoma skupiskami dookolnych linii rytych. Usytuowane są w górnej części trzpienia i oba zawierają po cztery żłobki (ryc. 5). Egzemplarz pozyskano z warstwy kulturowej, w której zalegały głównie przedmioty nowożytne.

Jedyną analogią do stargardzkiego stilusa jest nieco mniejszy okaz kołobrzeski, który został również ozdobiony tylko dwoma skupiskami żłobków (ryc. 6). Po metalowej szpili pozostał jedynie niewielki otworek, w którym była osadzona. Z kolei główka ma specyficzne zdobienie w postaci „oczek” – wśród stargardzkich stilusów nie wystąpiła taka dekoracja (Rębkowski 1998, 278–279, ryc. XII:2; Rębkowski, Polak, Wywrot 1998, 166–168, tab. 121:11).

Podczas badań archeologicznych w obrębie klasztoru augustianów-eremitów w 2005 roku został znaleziony stilus zachowany niemal w całości, brakuje jedynie dolnego fragmentu trzpienia oraz metalowej szpili, po której jednak pozostało wyżłobienie. Zaopatrzony był w masywną (szer. 0,9 cm), zaokrągloną główkę i ozdobiono go czterema zgrupowaniami dookolnych linii rytych. Tuż pod główką znajduje się skupisko składające się z jedenastu żłobków, następne zaś zawierają po cztery rowki (ryc. 7). Dolna część narzędzia nie ma zdobienia.

---

<sup>14</sup> Warto w tym miejscu wspomnieć, że najliczniejsze do tej pory odkrycia miały miejsce właśnie w Lubece. Największy zbiór został pozyskany w pobliżu szkoły miejskiej św. Jakuba, gdzie znaleziono kilkadziesiąt stilusów, głównie identyfikowanych tutaj z grupą „hanzeatyczną”.

Długość zachowanego przedmiotu wynosi 6,1 cm, szerokość trzpienia – 0,5 cm. Nagromadzenie na nieco większej powierzchni kilkunastu żłobków w górnej partii narzędzia być może ułatwiało zamazywanie tekstu, gdy trzymano przyrząd tuż przy główce. Omawiany stilus znaleziono w nowożytniej warstwie niwelacyjnej składającej się z piasku i gruzu ceglanego.

Do wspomnianego stilusa podobne są okazy z Rygi (Caune 1994, 6, Abb. 2:1), Tallinna (niem. Reval) (Caune 1994, 6, Abb. 17–18), a także zachowany fragmentarycznie przedmiot z Greifswaldu (Ansorge 2003, 183–184, Abb. 3b). Tak jak egzemplarz ze Stargardu wszystkie z nich mają tuż pod główką zgrupowanie złożone z kilkunastu żłobków, a niewielkie różnice wynikają jedynie z ich konkretnej liczby.

Ostatni stilus zaklasyfikowany do grupy „hanzeatyckiej” nieco różni się od pozostałych (ryc. 8). W przeciwieństwie do poprzednich, ma bardziej spłaszczoną i wydłużoną główkę o szerokości 0,8 cm, a także odmienny sposób zdobienia dolnej partii trzpienia. Przy dolnym krańcu narzędzia pozostał skorodowany ułamek metalowej szpili. Trzpień zwęża się delikatnie ku dołowi, jego szerokość wynosi 0,5 cm przy górnej (tuż pod główką) oraz 0,4 cm przy dolnej krawędzi. W górnej partii występują dwa skupiska dookólnych linii rytych, prawdopodobnie po cztery żłobienia. Interpretacja przysparza trudności, ponieważ rowki są ledwo widoczne wskutek nieprecyzyjnego wykonania albo z powodu zatarcia w wyniku długotrwałego używania. Dolna partia trzpienia jest opatrzona w pojedyncze wcięcie poniżej połowy długości przedmiotu, a następnie w trzy zgrupowania podwójnych żłobków w obrębie krawędzi piszącej. Wyżłobienia te są głębsze i szersze od pozostałych i tworzą pewnego rodzaju tralkę. Długość narzędzia wynosi 6,2 cm. Przedmiot odnaleziono w nowożytniej warstwie kulturowej, do której musiał trafić wtórnie.

Podobne do stargardzkiego stilusa zdobienia w postaci tralki są widoczne na kilku egzemplarzach z Lubeki (Drenkhahn, Lüdecke 2002, 73, 76, Abb. 7:4, 10:5) i Stade (Lüdecke 2002, 469, Abb. 4:4). Żaden z nich jednak nie wykazuje szczególnego podobieństwa do tego ze Stargardu. Natomiast pewne podobieństwo do stargardzkich stilusów grupy „hanzeatyckiej” wykazuje zachowane w całości narzędzie znalezione w Gdańsku. Zabytek datowany na XV–XVI stulecie wykonano z poroża i ozdobiono dwoma skupiskami dookólnych linii rytych (Kasprzak 2010, 160, 163, ryc. 13:1605). Jednak w przeciwieństwie do przedmiotów ze Stargardu, ma kuliste ukształtowanie główki, ponadto część pisząca nie była zaopatrzona w metalową szpilę. Najprawdopodobniej stilus ten należy wiązać z okazami angielskimi, gdyż do nich wykazuje większe podobieństwo (Egan 1998, 273, np. Fig. 210:908).

### **Grupa „T”**

Drugą grupę reprezentują przedmioty, których poprzeczna główka tworzy z górną partią trzonka kształt litery T. Po raz pierwszy w historiografii polskiej uwagę na nie zwrócił Jan Zak (1956, 380). Sklasyfikowano tutaj trzy egzemplarze. Wszystkie są metalowe i różnią się między sobą jedynie zdobieniem trzpienia. Jeden z okazów nie ma zdobień i prezentuje prostą formę. Drugi został w górnej partii trzonka (przy główce) ozdobiony wcięciami sprawiającymi, że widzimy kształt zbliżony do litery Z lub S<sup>15</sup>. Kolejny ma w górnej partii trzpienia zdobienie przypominające pozawijaną nić, która tworzy prostokątne wybrzuszenia na okrągłym przekroju narzędzia.

Jeden ze stylusów grupy „T” został znaleziony w 2008 roku, podczas badań staromiejskiego kwartału oznaczonego numerem IX. Jest to jedyny przedmiot spośród całego zbioru, który nie pochodzi z badań pozostałości klasztoru augustianów-eremitów. Trzeba jednak zaznaczyć, że kwartał IX mieści się w niedalekiej odległości od miejsca dawnych zabudowań klasztornych. Stylus ten wykonano z żelaza, ma prostą budowę – bez zdobień. Jego zachowana długość wynosi 6,9 cm. Górna część trzpienia jest zakończona poprzeczną belką (główką), razem z trzonkiem tworzy dobrze czytelną literę T. Szerokość główki to około 1 cm, a szerokość trzpienia około 0,3 cm, jednak w dolnej partii jest nieco większa – około 0,4 cm (ryc. 9). Być może różnica jest efektem złego stanu zachowania, chociaż nie można tu wykluczyć również zabiegu celowego, polegającego na stworzeniu antypoślizgowej powierzchni ułatwiającej trzymanie. Miejsce znalezienia owego przyrządu to wkop pod latrynę (ob. 3a GM. 27). Chronologia tego obiektu jest określana na przełom późnego średniowiecza i nowożytności (Majewski, Kwiatkowski 2009, 68).

W Polsce odkryto dużą liczbę tego typu stylusów. Duże podobieństwo wykazuje stylus pozyskany z badań „domu cieśli” w Zdunach<sup>16</sup> (ryc. 10). Podobnie jak okaz ze Stargardu ma w dolnej partii trzpienia nieco większą średnicę niż w innych miejscach. Jediną różnicę stanowi surowiec, stylus ze Zdun został bowiem wykonany z brązu. Datowanie tego przedmiotu przypada na koniec XIV – połowę XV wieku (Grygiel, Jurek 1999, 44, 111, ryc. 77:1; Sołtan-Kościelecka 2002, 124–126, ryc. 1f). Podobny jest także stylus z Gniezna, problemem jest jednak analiza jego wykonania oraz ustalenie wymiarów. W publikacjach, w których został omówiony, występują różne opisy. Według starszej ma on

<sup>15</sup> W innych przypadkach charakterystyczna litera tego typu stylusów jest czasami podobna bardziej do Z, a innym razem do S, jak również ich odwrócone warianty (odbicia lustrzane). Dla określenia zabytków tego typu będzie stosowany zapis: S/Z.

<sup>16</sup> Autorzy nie do końca byli pewni, czy jest to stylus, czy rodzaj szpili. Jednak wobec dość bogatej bazy porównawczej nie ma raczej żadnych wątpliwości.

9,1 cm długości i jest wykonany z brązu<sup>17</sup> (Hensel 1937, 113, tab. XII:6). W kolejnej pracy przedmiot ten opisano jako rylec wykonany z żelaza, o długości 7,4 cm i datowany na XI – 1. połowę XII wieku (Żak 1956, 377–378, ryc. 2). Z braku skali porównawczej nie można zweryfikować podanych informacji co do wielkości przedmiotu, a same fotografie są mało czytelne. Wydaje się jednak, że należałoby przyjąć młodszą interpretację, która mogła zweryfikować wcześniejsze ustalenia.

Do stargardzkiego stilusa podobnych jest jeszcze pięć innych przedmiotów, które można również zaliczyć do grupy „T”. Różnicą jest to, że mają nieco inne ukształtowanie trzpienia w porównaniu z przytoczonymi wcześniej analogiami. Jeden z nich to rylec żelazny z Poznania, o długości 6,6 cm. Został znaleziony w warstwie datowanej na XIV–XV stulecie (Żak 1956, 379–380, ryc. 7; Niesiołowska, Perzyńska, Żak 1960, 132–133, 209, tab. XI:44; Sołtan-Kościelecka 2002, 124, ryc. 1c). Znaleźisko ze Świętomarzy zostało zidentyfikowane jako szpila. Przedmiot ten ma 10,8 cm długości z główką o szerokości 1,6 cm. Wykonano go z żelaza i jest datowany na XII–XIII wiek (Kuczyński, Pyzik 1967, 123–124, 142, ryc. 18). Wydaje się, że wobec znanych analogii przedmiot ten bez większych wątpliwości można obecnie uznać za stilus. Kolejne dwa żelazne okazy pochodzą z Wrocławia. Pierwszy został odkryty w przypuszczalnym pomieszczeniu mieszkalnym kupca (Kaźmierczyk 1966, 44–45. ryc. 10 – trzeci od lewej; 1970, 438, 440–441, ryc. 127s; 1973, 214–215, ryc. 1i). Drugi natomiast wydobyto z placu Nowy Targ z domniemanej pracowni kowalsko-ślusarskiej. Datowany jest na 3. ćwierć XIII wieku (Kaźmierczyk 1968, 253, ryc. 5 – rylec po lewej; 1973, 214–215, ryc. 1j; Sołtan-Kościelecka 2002, 124–125, ryc. 1h). Jednym z nowszych odkryć jest stilus odnaleziony na Rynku w Pucku. Żelazny przedmiot o długości około 7 cm został odkryty w kontekście datowanym na 1. połowę XVI wieku (Starski 2009, 320, 328, ryc. 7:8).

Kolejny stilus grupy „T” wykonano ze stopu metali<sup>18</sup>. Charakteryzuje go zdobienie górnej partii trzpienia w postaci litery Z<sup>19</sup>, staranność wykonania oraz miedziano-złoty połysk występujący na całej powierzchni. Przyrząd zwięza się ku dolnej krawędzi pisaćcej, która ma ślady wyświecenia i ostrzenia. Długość zabytku równa jest 7,8 cm, a szerokość trzpienia narzędzia w środkowej części wynosi 0,3 cm. Ma on przekrój okrągły na całej długości oprócz górnej partii, w której wycięte w okrągłej strukturze zadziory tworzą charakterystyczne litery.

<sup>17</sup> W. Hensel w swojej pracy identyfikuje go jako szpilę z brązu (por. Hensel 1937, 113), jednak wobec dość licznych materiałów porównawczych nie powinno być wątpliwości, że jest to stilus.

<sup>18</sup> Zabytek po konserwacji nie nosi widocznych śladów odlewniczych. Z powodu braku dokładniejszych analiz metaloznawczych nie można obecnie stwierdzić, czy został wykonany z brązu, czy „mosiądzu”.

<sup>19</sup> Patrząc na narzędzie z profilu, widzimy odwróconą literę Z, która również może oznaczać literę S.

Zdobienie w postaci liter S/Z wydaje się mieć jedynie znaczenie praktyczne, w celu zapobiegania ześlizgiwaniu się palców podczas zacierania wosku. Na walcowatej główce widać ślady wyświeconej powierzchni od długotrwałego lub intensywnego użytkowania. Jej szerokość wynosi 0,8 cm, a razem z podłużnym rdzeniem tworzy charakterystyczną literę T (ryc. 11). Stilus zalegał w przemieszanej chronologicznie warstwie kulturowej.

Znanych z Polski jest tylko kilka egzemplarzy z imitacjami liter S/Z. Odmienna jest ich sytuacja poza granicami naszego kraju, gdzie pojawia się duża liczba stilusów tego rodzaju (głównie na terenie obecnych Niemiec). W Polsce, oprócz zabytku stargardzkiego, zarejestrowano podobne w Poznaniu, a także we Wrocławiu<sup>20</sup>. Poznańskie znalezisko pochodzące z terenu kościoła pw. NMP na Ostrowie Tumskim jest podobne do tego ze Stargardu. To narzędzie z brązu, w którego górnej partii trzpienia, tuż pod główką występuje wypukłe zdobienie imitujące literę Z. Chociaż uważa się, że przedmiot został wykonany w stylistyce XI-wiecznej, jego datowanie ustalono w granicach XII–XIII wieku (Kóčka-Krenz 2001, 9–11, ryc. 2; 2004, 19, ryc. 10 – trzeci od lewej). Brązowy stilus z badań cmentarzyska przy kościele pw. Bożego Ciała we Wrocławiu jest znaleziskiem bez dokładnego kontekstu. Pod główką na każdym z boków ma imitacje liter S/Z. Wydaje się, że ów przedmiot jest późnośredniowieczny lub wczesnonowożytny, biorąc pod uwagę obszar gdzie go znaleziono (Wojcieszak 2012, 104–105, ryc. 108:4; Gnaedig, Marquart 2012, 276, Abb. 2:11). Znakiem zapytania należy opatrzyć interpretację znaleziska z wrocławskiego Rynku. Jest to niewielki przedmiot (5,2 cm długości) identyfikowany jako szpila, jednak kształtem bardziej przypomina stilus – trzpień połączony z poprzeczną główką tworzy charakterystyczną literę T. Kolejnym argumentem za zaklasyfikowaniem tego przedmiotu jako stilusa jest zdobienie w górnej partii trzpienia, w postaci zgrubienia przypominającego imitacje liter. W przeciwieństwie jednak do wcześniej omawianych przypadków nie widać tutaj wyraźnie liter S/Z, co być może jest wynikiem mało precyzyjnego wykonania tego elementu<sup>21</sup>. Przedmiot wystąpił w kontekście datowanym od XIV do połowy XV wieku (Limisiewicz et al. 2002, 88, 91, ryc. 80f). Największe podobieństwo wykazuje do stilusa ze Skanör w Szwecji (Sołtan-Kościelecka 2007, 243–244, Abb. 10:41; Gnaedig, Marquart 2012, 276, Abb. 2:19), a samo zaś zdobienie podobne jest jeszcze do tego występującego na egzemplarzu z Rygi (Gnaedig, Marquart 2012, 274, Abb. 1:8). Wymienione okazy ze Skanör oraz z Rygi, mimo różnic, wykazują największe podobieństwo do stilusów z imitacjami liter S/Z.

<sup>20</sup> Informacji o zabytkach z Wrocławia udzielił mi prof. dr hab. Krzysztof Wachowski z Instytutu Archeologii Uniwersytetu Wrocławskiego, za co serdecznie dziękuję.

<sup>21</sup> Zabytek został poddany interpretacji wyłącznie na podstawie rysunku.

Jérémie Gnaedig oraz Markus Marquart w swoim artykule zebrali 39 stylusów z imitacjami liter S/Z, które zostały odnalezione między innymi w Niemczech, Danii, Szwajcarii, Szwecji oraz na Łotwie. Podzielili je na dwie grupy. Pierwszą grupę (typ A) stanowi 18 zabytków z łopatkowato ukształtowaną główką (Gnaedig, Marquart 2012, Abb. 1). Druga grupa (typ B) to stylusy z poprzecznie ustawioną do trzpienia główką, która w ten sposób tworzy kształt litery T. Zaliczono tutaj 21 egzemplarzy stylusów, które występowały od XII do XV wieku. Wśród tej grupy 16 okazów zostało wykonanych z brązu (Gnaedig, Marquart 2012, Abb. 2). Stylus „S/Z” ze Stargardu analogicznie będzie się właśnie zaliczał do grupy drugiej (typ B) według tych autorów. Należy dodać, że egzemplarz stylusa „S/Z” wystąpił także w czeskim Ołomuńcu<sup>22</sup>. Jest to przedmiot wykonany z „mosiądzu”, o zachowanej długości 5,9 cm (końcówka ułamana). Znaleźisko datowane w dość szerokich ramach chronologicznych, od XI do 1. połowy XIII wieku (Bláha 1998, 76–79, 88, Obr. 2:7).

Ostatni stargardzki stylus grupy „T” wykonano z żelaza<sup>23</sup>. Ma wyróżniające go zdobienie w postaci owiniętej i sklepanej nici żelaznej (ryc. 12), która pojawia się w górnej części okrągłego trzpienia. Długość przedmiotu wynosi około 7,5 cm. Zwęża się on ku dołowi, gdzie sama krawędź pracująca jest cieńsza, zakończona ostrym, lekko odchylonym szpicem. Szerokość główki, która ma walcowaty, zaokrąglony kształt, wynosi 0,8 cm. Po jednej stronie widać odłamanie główki. Przedmiot został pozyskany w trakcie oczyszczania profilu wykopu, więc ustalenie jego dokładnej chronologii jest raczej niemożliwe. Wydaje się jednak, że jest późnośredniowieczny.

Zdobienie w postaci owiniętego drutu pojawia się na kilku egzemplarzach z Polski. Z poznańskiego Ostrowa Tumskiego pochodzi stylus brązowy ze zgrubieniem w postaci kulki w górnej partii trzpienia, które zdaje się dodatkowo owinięte drutem<sup>24</sup>. Jest datowany na XII–XIII wiek (Kóčka-Krenz 2001, 9–11, ryc. 1; 2004, 19, ryc. 10 – drugi od lewej). Kolejnym przedmiotem z tego rodzaju zdobieniem jest stylus znaleziony w klasztorze dominikanów w Krakowie (ryc. 13:1). To przedmiot brązowy lub „mosiężny” o długości 8,2 cm wraz z walcowatą główką. W górnej partii narzędzia występuje wrzecionowate zgrubienie, przypominające zawinięty wokół trzpienia drut. Z racji pozyskania go z warstwy gruzu (prawdopodobnie złoża wtórne) nie jest możliwe określenie jego chronologii. Wydaje się jednak, że jest późnośredniowieczny

<sup>22</sup> Stylus ten nie został ujęty w artykule Gnaediga i Marquarta.

<sup>23</sup> Zabytek jest znaleziskiem, które pozyskano w 2006 r. podczas oczyszczania profilu północnego wykopu III (po zakończeniu badań).

<sup>24</sup> W publikacji omawiającej zabytek brak dokładniejszych informacji o przedmiocie, więc dodatkowe wnioski są podparte jedynie analizą na podstawie zamieszczonego rysunku.



(Zaitz 2006, 478, poz. 81). Fragmentarycznie zachowana górna partia stilusa z Legnicy została obleczona nicią srebrną. Główka narzędzia jest jednak szersza niż u wcześniejszych przykładów i ma kształt bardziej łopatkowaty. Sam przedmiot wykonano z żelaza, datuje się go na XII wiek (Kaźmierczyk 1964, 270, ryc. 3:4; 1973, 215, 218, ryc. 1g).

### ***Stilus nieokreślony***

W związku z trudnościami interpretacyjnymi jeden z przedmiotów nie został usystematyzowany i określony. Jest to mały fragment narzędzia wykonanego z kości lub poroża (ryc. 13:2). Widać na nim pozostałości po ostrzeniu oraz wyświecenia powierzchni, co w jakimś stopniu sugeruje funkcję stilusa. Na obu krańcach widoczne ślady ułamania, można jednak bez przeszkód znaleźć fragment umiejscowić w dolnej partii narzędzia. Świadczy o tym zmieniająca się szerokość przedmiotu, przy zaledwie około 3,5-centymetrowej zachowanej długości widać, że narzędzie zwęża się ku dołowi. Patrząc na wielkość dolnej krawędzi, należałoby wykluczyć możliwość zaopatrzenia tego przedmiotu w metalową szpilę, co odróżnia go od grupy „hanzeatyckiej”. Zabytek odnaleziono w 2007 roku, w obiekcie interpretowanym jako fragment kamiennej ławy fundamentowej. Obiekt ten może być związany z kaplicą starszą niż kościół zakonny. Stąd też datowanie przedmiotu może przypadać na 2. połowę XII – 1. połowę XIII wieku (Majewski 2007).

Domniemany stilus można porównać do kilku egzemplarzy z Polski. Największe podobieństwo do niego przejawia zabytek odnaleziony na grodzie w Pułtusku<sup>25</sup>. Jego główka przypomina wyglądem odwrócony trapez i jest lekko zaokrąglona. Znaleźisko niewielkich rozmiarów, a obwód trzpienia zmniejsza się w kierunku krawędzi piszącej. Przedmiot wykonany z poroża jelenia, jest datowany na XIV stulecie<sup>26</sup> (ryc. 13:3). Pozostałe wydają się wykazywać większe różnice. Nieco większy od poprzedniego jest kościany stilus wrocławski. Jego średnica raczej się nie zmienia przez całą długość (końcówka przedmiotu ułamana), a główka przypomina nieregularny, odwrócony i zaokrąglony trójkąt. Zabytek jest datowany na 2. połowę XIII wieku (Kaźmierczyk 1966, 44–45, ryc. 10; 1973, 215, 217–218, ryc. 1f; Sołtan-Kościelecka 2002, 125–126, ryc. 2b). Kolejne dwa egzemplarze może łączyć ze stilusem stargardzkim fakt, że zostały wykonane

<sup>25</sup> Znaleźisko nie było dotąd publikowane. Jedynie krótką wzmiankę o odkryciu i rysunek zawarto w artykule dotyczącym średniowiecznych stilusów z Polski (por. Sołtan-Kościelecka 2002, 125–126, ryc. 2a). Za udostępnienie aktualnej fotografii zabytku oraz udzielenie informacji o kontekście jego znalezienia chciałbym podziękować pracownikom Muzeum Regionalnego w Pułtusku, a w szczególności mgr Dorocie Stabrowskiej.

<sup>26</sup> Zabytek pozyskano z warstwy użytkowej zalegającej wewnątrz chaty datowanej na 2. ćwierć XIV w. Opracowanie i datowanie obiektu M. Mierosławskiego.

z materiałów organicznych. Jednak w przeciwieństwie do wcześniej wymienionych odznaczają się bardziej regularnymi kształtami. Jeden okaz pochodzi ze Szczecina (Kowalska, Słowiński 2008, 497, fig. 7:5), drugi zaś z Gniezna (Mikołajczyk, Żurowski 1965, 57, ryc. 26a; Wetesko 2006, 478, poz. 80).

### **Znaczenie źródeł archeologicznych w badaniach nad historią piśmiennictwa w mieście**

Istotnym zagadnieniem wydaje się problematyka proveniencji omawianych stilusów. Porównanie ze stilusami z innych obszarów może pozwolić odpowiedzieć na pytanie, czy stilusy stargardzkie były wytworami produkcji miejscowej, czy napłynęły do Stargardu w wyniku kontaktów handlowych z innymi ośrodkami. Analizując interesujące nas przedmioty, można wysnuć kilka przypuszczeń. Pod uwagę należy wziąć surowiec, z jakiego zostały wykonane. Sześć sztuk stargardzkich przyborów piśmienniczych wykonano z poroża/kości. Wśród nich pięć egzemplarzy (ryc. 2–3, 5, 7–8) poddano obróbce na tokarce i zaopatrzone w metalowe szpile<sup>27</sup>. Jak już wcześniej wspomniano, przedmioty te należy łączyć z nadbałtyckim „kręgiem hanzeatyckim”. Wykonanie narzędzi wydaje się dość proste dla rzemieślników specjalizujących się w obróbce kości i poroża. Jak ukazuje liczba znalezisk, należy sądzić, że było to dodatkowe i nieczęste zajęcie dla wytwórcy z pracowni rogowiarskiej. Przykładem może być grzebieniarz, który oprócz podstawowej produkcji grzebieni mógł także wytwarzać inne przedmioty z poroża i kości. Nie jest jasne, kto zaopatrywał gotową oprawkę w metalowy bolec, ponieważ mógł to być sam wytwórca przedmiotu lub ktoś zupełnie inny, na przykład specjalizujący się w obróbce metalu. Omawiane stilusy mogły zostać wyprodukowane na miejscu, aczkolwiek nie można wykluczyć, że zostały sprowadzone. Nie ma jednak wątpliwości co do tego, że ich wzorce techniczne mają genezę w Europie Zachodniej, skąd trafiły na grunt pomorski (Rębkowski 2007, 106–107), także do Stargardu. Przyczyną był postępujący w XIII wieku proces kolonizacji niemieckiej na wschód od Łaby, a także intensyfikacja w wymianie handlowej, w tym rozwój Hanzy. Oba te zjawiska zapewniały kontakty Stargardu z innymi miastami.

Jedyny egzemplarz nieprzypisany do żadnej grupy (ryc. 10), wystrugany z kości/poroża, wydaje się produktem lokalnym. Kolejne trzy stilusy grupy „T” zostały wykonane z różnych metali, w tym dwa z żelaza. Pierwszy z nich (ryc. 7) o prostym wyglądzie bez zdobień wygląda na wytwór miejscowy. Drugi (ryc. 9) został dodatkowo zaopatrzony w żelazną nić, którą owinięto górną partię trzpień. Ten egzemplarz również mógł być wyprodukowany na miejscu. Trzeci stilus

<sup>27</sup> Jak już wcześniej wspomniano, z racji ułamanego fragmentu nie można potwierdzić ani zaprzeczyć, czy jeden z odnalezionych stargardzkich okazów (ryc. 2) miał metalową szpilę.

(ryc. 8) został wykonany ze stopu miedzi z bliżej nieokreślonym metalem. Jego najbardziej charakterystycznym elementem jest zdobienie górnej partii imitacjami liter S/Z. Przedmiot różni się niewiele od okazu z Poznania. Stilusy z tym motywem znaleziono nie tylko na terenie Niemiec, lecz także zarejestrowano je w Szwajcarii, Danii, Szwecji oraz na Łotwie i w Czechach. Warto zwrócić uwagę, że występowanie tych egzemplarzy głównie w basenie Morza Bałtyckiego może świadczyć o ich rozprzestrzenieniu się dzięki Hanzie. Być może również kolebkę tych przedmiotów należałoby umieszczać w rejonie północnych Niemiec, skąd zapewne technologia wytwarzania albo same przedmioty trafiały na inne obszary.

Pozyskane podczas prac archeologicznych stilusy mogą posłużyć także do próby analizy zagadnienia piśmiennictwa w Stargardzie. Warto skupić się tutaj na omówieniu miejsc w przestrzeni miejskiej, w których zabytki zostały odnalezione.

Pierwszym i głównym miejscem znalezisk są pozostałości kompleksu klasztornego augustianów-eremitów. Występowanie narzędzi pisarskich w tym miejscu sugeruje ściśle powiązanie z funkcjonowaniem klasztoru. Prawdopodobnie stargardzki konwent mógł od początku działalności prowadzić szkołę przyklasztorną<sup>28</sup> (Rymar 2008a, 15). Przemawia za tym fakt utworzenia w 1415 roku przez osiem konwentów (w tym stargardzkiego) studium wędrownego z nauczaniem na poziomie średnim<sup>29</sup>. W programie znalazło się nauczanie gramatyki, logiki, filozofii i teologii (Walczak 1991, 68). Jedyny znany traktat związany ze stargardzkim konwentem został sporządzony przez Augustyna zwanego niegdyś Angelusem, który około połowy XIV wieku pełnił funkcję klasztornego lektora<sup>30</sup> (Rymar 2008b, 17–19). Do nauki *trivium* wystarczał jeden własny nauczyciel – lektor<sup>31</sup> (Stopka 1995, 51; Manikowska 1997, 328; Rymar 2008b, 19). Możliwą obecność szkoły klasztornej w konwencie może sugerować status stargardzkich augustianów, stąd bowiem w XIV wieku wzięły początki klasztory augustiańskie w Anklam – 1 kwietnia 1310, Szczecinku – 2 lutego 1356 (Walczak 1991,

---

<sup>28</sup> Istotny wydaje się fakt, że po likwidacji stargardzkiego konwentu w latach 30. XVI wieku rada miejska urządziła w tym miejscu szkołę miejską (dawne gimnazjum), której biblioteka miała część zbiorów pochodzących z dawnej biblioteki augustianów (Rymar 2008a, 15–16). Ulokowanie w tym miejscu szkoły miejskiej może świadczyć o tym, że już wcześniej prowadzono tutaj działalność edukacyjną, a kontynuacja w takim przypadku wydaje się jeszcze bardziej uzasadniona.

<sup>29</sup> Jednocześnie w konwentach poświadczono istnienie gramatycznych szkół przygotowawczych (Walczak 1991, 68).

<sup>30</sup> Znani są także późniejsi (z 2. połowy XV i 1. połowy XVI wieku) lektorzy z augustiańskiego klasztoru (por. Rymar 2008a, 13–14).

<sup>31</sup> Niewykluczone, że inni funkcjonariusze klasztorni mogli być także nauczycielami (Stopka 1995, 54).

70–71; Simiński 2010, 82) oraz Chojnicach – 1356 rok (Rymar 2008a, 14). Obecność na terenie dawnego stargardzkiego klasztoru przedmiotów takich jak stilusy nie powinna więc dziwić. Należałoby je wiązać z samymi zakonnikami, a najprawdopodobniej także i z uczniami szkoły, spośród których oprócz kandydatów na braci duchownych mogły być osoby świeckie<sup>32</sup> (Żerelik 1998, 399). Uczniowie wykorzystywali przybory piśmiennicze do ćwiczeń, zaś duchowni dysponujący już umiejętnością pisania mogli używać stilusów do robienia notatek, rachunków i mniej istotnych zapisków, a także, jak się wydaje, do sporządzania brudnopisów przed spisaniem tekstu w skryptorium<sup>33</sup>. W tym miejscu uwidacznia się brak znalezisk tabliczek woskowych w Stargardzie. Odkrycie tabliczek z ćwiczeniami szkolnymi, jak to miało miejsce chociażby w Elblągu (Nawroński, Tandecki 1987, 598), mogłoby pomóc w potwierdzeniu wykorzystywania stilusów w nauce pisania na terenie klasztoru. Jedynym dotychczas możliwym śladem dającym ewentualne przesłanki wykorzystywania tabliczek woskowych może być wykonany z koziej skóry futerał o kształcie przybliżonym do prostokąta (Wywrot-Wyszkowska 2009, 129). Przedmiot ten w górnej części został zniszczony, mimo to jego kształt i wymiary przypominają futerał na tabliczkę lub tabliczki. Podobnych wymiarów pokrowce skórzane, do których identyfikacji nie ma wątpliwości, znaleziono między innymi w Gdańsku oraz Elblągu. Wspomniane znaleziska są jednak kunsztowniejsze wykonane i ozdobione za pomocą odcisku stempla, dzięki czemu widnieją na nich różne przedstawienia (Nawrońska, Tandecki 1997, 132, 135, ryc. 4; Kościński 2003, 377–379, ryc. 11:i; Wachowski, Jaroch 2009, 100, 102, ryc. 5). Przedmiot ze Stargardu nie ma żadnych elementów zdobniczych i został wykonany w prosty sposób. Mógł służyć do przechowywania różnorodnych rzeczy, a wykorzystanie go jako futerału na tabliczki woskowe musi pozostać w sferze domysłów. Odnalezienie podczas prac archeologicznych na terenie dawnego klasztoru stilusy, oprócz przypadkowego zagubienia, mogły także ulec zużyciu, w wyniku czego zostały wyrzucone. Wydaje się, że możliwą górną granicą czasu użytkowania omawianych stilusów na terenie klasztoru augustiańskiego w Stargardzie jest 1. połowa XVI wieku. Podkreśla to istotne wydarzenie tego okresu – likwidację konwentu, na którą miało wpływ przyjęcie luteranizmu na ziemiach Księstwa Szczecińskiego<sup>34</sup>.

---

<sup>32</sup> Nie bez znaczenia może być fakt lokalizacji klasztoru wewnątrz murów miejskich, co z pewnością powodowało zwiększone kontakty z mieszkańcami miasta.

<sup>33</sup> Marcin Majewski zwrócił uwagę na możliwość funkcjonowania skryptorium w stargardzkim konwencie augustianów (Majewski 2004, 483).

<sup>34</sup> Luteranizm stał się religią państwową podczas sejmu trzebiatowskiego w 1534 roku.

Drugim miejscem w Stargardzie, gdzie pozyskano pojedynczy stilus, jest obszar centralnej części lokacyjnego miasta, a dokładniej kwartał IX. Znalazienie przedmiotu w tym miejscu przemawia za tym, że wykorzystywała go osoba świecka. Narzędzie mogło być pomocne w sporządzaniu różnego rodzaju notatek i rachunków. Można było także wykorzystywać je do zapisywania ćwiczeń językowych.

### Podsumowanie

Odnalezienie stilusów grupy „hanzeatyckiej” w liczbie pięciu sztuk, a także prawdopodobnie stilusa typu „S/Z” zaliczonego do grupy „T” może potwierdzać ściśle związki Stargardu z Europą Zachodnią. Nie powinno to dziwić, wszak miasto w późnym średniowieczu było członkiem Hanzy. Zabytki mogły zatem tutaj trafić na drodze wymiany. Kontakty handlowe Stargardu nie musiały jednocześnie ograniczać się do pobliskich miast związku hanzeatyckiego (np. Szczecina, Kołobrzegu), a mogły sięgać zdecydowanie dalej<sup>35</sup>. Droga lądową utrzymywano także kontakty z Poznaniem, gdyż Stargard był położony na szlaku prowadzącym ze Szczecina do Poznania (Gaziński 1997, 25).

Wszystko wskazuje na to, że technika wykonania stargardzkich stilusów została zaczerpnięta z terenów północnoniemieckich, na co mogła mieć wpływ rozprzestrzeniająca się kolonizacja niemiecka na wschód od Łaby. Tak więc przedmioty te, nawet jeśli nie zostały uzyskane w drodze wymiany handlowej, mogły trafiać do Stargardu wraz z nowymi osadnikami, niosącymi ze sobą wiedzę potrzebną do produkcji stilusów. Przybywający osadnicy mogli na grunt stargardzki przenieść technologie wytwórcze z Zachodu i już na miejscu wyprodukować narzędzia zgodnie z owymi rozwiązaniami technicznymi.

Przedmioty zaliczone do grupy „T” (oprócz egzemplarza typu „S/Z”), a także stilus nieokreślony wydają się produktami lokalnymi. Wytworzenia tych narzędzi mógł się podjąć niewyspecjalizowany rzemieślnik. Część z nich była zapewne zamawiana na użytek klasztoru (stilus obleczone drutem grupy „T” oraz nieokreślony), a także zostać wykonana dla świeckiego mieszkańca miasta, być może kupca (stilus bez zdobień grupy „T”).

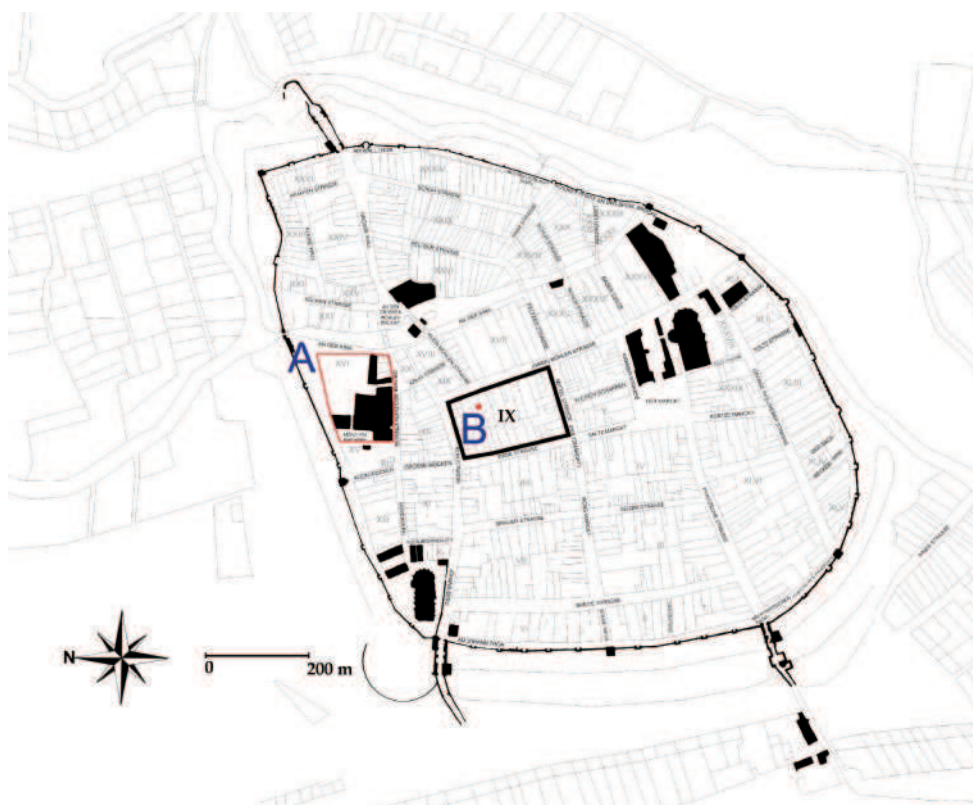
Odkrycia archeologiczne stargardzkich stilusów zwracają uwagę na zagadnienie piśmiennictwa w mieście doby późnego średniowiecza. Znajdźiska stilusów niemal wyłącznie na terenie dawnego klasztoru są doskonałym przykładem ich wykorzystania przez osoby duchowne. Zakonnicy mogli używać ich w codziennym życiu do notatek, prowadzenia rachunków, a także do ćwiczeń

---

<sup>35</sup> Wydaje się, jak pokazuje zasięg występowania stilusów grupy „hanzeatyckiej” (od Lubeki na zachodzie po Tallin na wschodzie), że miasta hanzeatyckie utrzymywały ze sobą prócz kontaktów bezpośrednich przede wszystkim kontakty pośrednie.

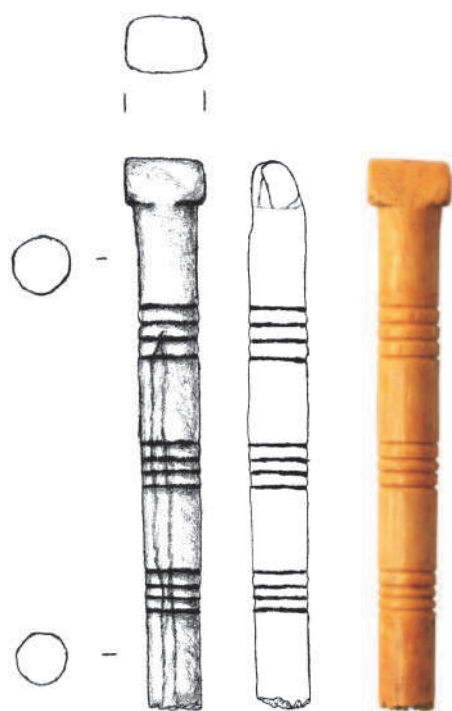
pisania – wprawek. Jednocześnie odkrycia mogą być związane z działalnością wspomnianej już szkoły klasztornej na terenie konwentu. Należy w tym miejscu zaznaczyć możliwość kształcenia się w takiej szkole również innych mieszkańców miasta, czyli osób świeckich. Niestety, z braku źródeł nie można na tym etapie badań stwierdzić, czy konwent augustiański prowadził szkołę. Pojedyncze zaś odkrycie stilusa na obszarze kwartału staromiejskiego (nr IX), jak to już wcześniej zaznaczono, sugeruje możliwość jego użytkowania przez świeckiego mieszkańca miasta.

Na sam koniec trzeba wyrazić nadzieję na kolejne postępy badawcze dotyczące piśmiennictwa średniowiecznego, którego pozostałościami materialnymi są między innymi pozyskiwane podczas badań archeologicznych stilusy. Dla samego Stargardu jest dość istotne odnalezienie na obszarze Starego Miasta tabliczek woskowych, które mogłyby wskazać konkretne ich zastosowanie, natomiast kolejne odkrycia stilusów w Stargardzie na pewno wzbogaciłyby ilościowo już i tak dość liczną grupę tego rodzaju zabytków, a szczególnie istotne mogłyby się okazać znaleziska z przestrzeni miejskiej związanej głównie z ludnością świecką miasta. Odkrycia stilusów w dawnych miastach hanzeatyckich, a obecnie położonych na ziemiach polskich, mogłyby zweryfikować prezentowane tutaj ustalenia. Jeśli zaś chodzi o kwestię stilusów znalezionych na obecnych ziemiach polskich, to sensowna wydaje się weryfikacja zalegających w magazynach przedmiotów, które mogą być utożsamiane z innymi podobnymi pod względem fizycznym zabytkami. Przede wszystkim chodzi o pewnego rodzaju przedmioty, takie jak szpile czy szydła. Niektóre z nich mogłyby okazać się stilusami, które tym samym wzbogaciłyby stan wiedzy o tych zabytkach w Polsce.

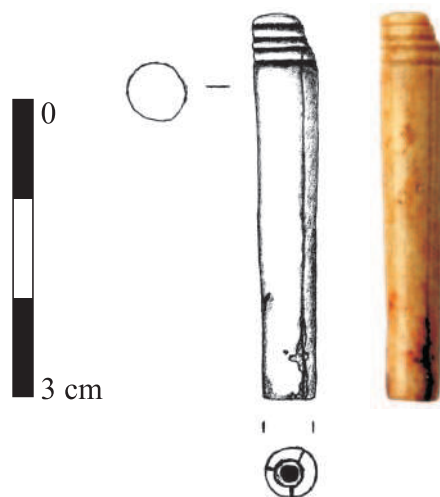


Ryc. 1. Stargard. Stare Miasto na podstawie przerysu planu katastralnego miasta według M. F. Schwadtkena z 1724 roku, wraz z zaznaczonymi obszarami z których pozyskano stylusy: A – przybliżony obszar dawnego klasztoru augustianów-eremitów; B – ob. 3a GM. 27 (wkop pod latrynę) na terenie kwartału nr IX, oprac. A. Zyśko

Fig. 1. Stargard. The Old Town area based on the cadastral plan after M. F. Schwadtken from 1724, with marked areas of styluses' occurrence: A – supposed area of the former Augustinian Heremits monastery, B – feature 3a GM. 27 (a latrine pit) in quarter No. IX, prepared by A. Zyśko

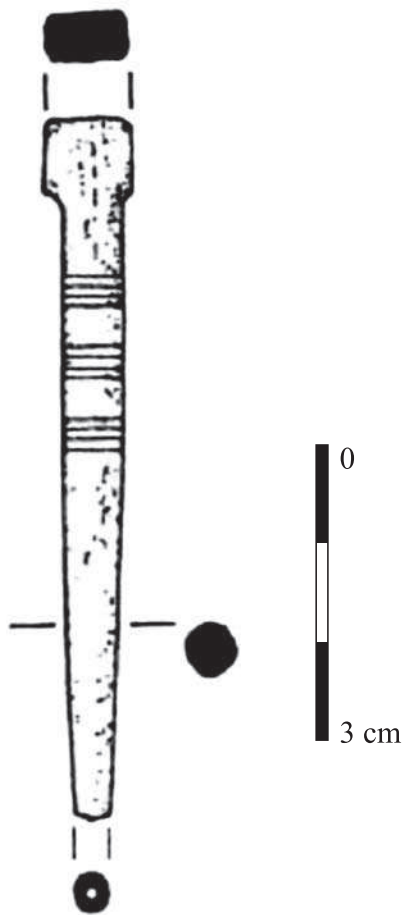


Ryc. 2. Stargard. Stylus z grupy „hanzeatyckiej”,  
nr inw. 2/IIc/A/S, rys. i fot. A. Zyśko  
Fig. 2. Stargard. Stylus of the ‘Hanseatic’  
group, inv. No. 2/IIc/A/S, drawing and photo  
A. Zyśko

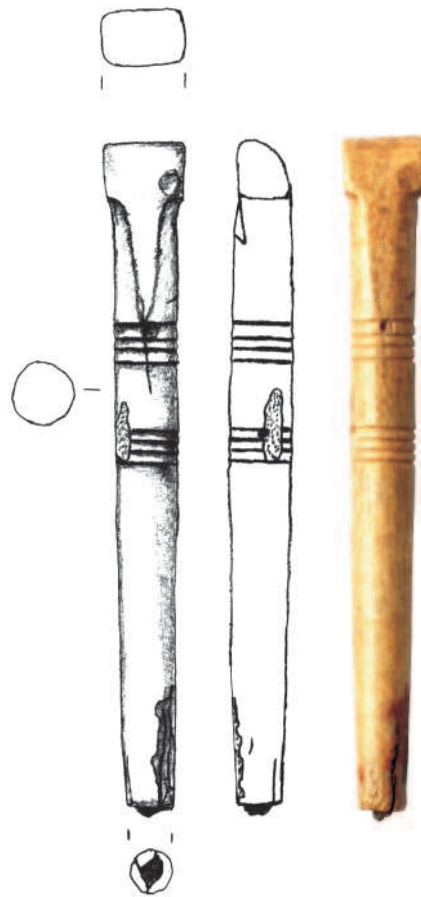


Ryc. 3. Stargard. Stylus z grupy „hanzeatyckiej”,  
nr inw. 36/IIc/A/S, rys. i fot. A. Zyśko  
Fig. 3. Stargard. Stylus of the ‘Hanseatic’  
group, inv. No. 36/IIc/A/S, drawing and photo  
A. Zyśko

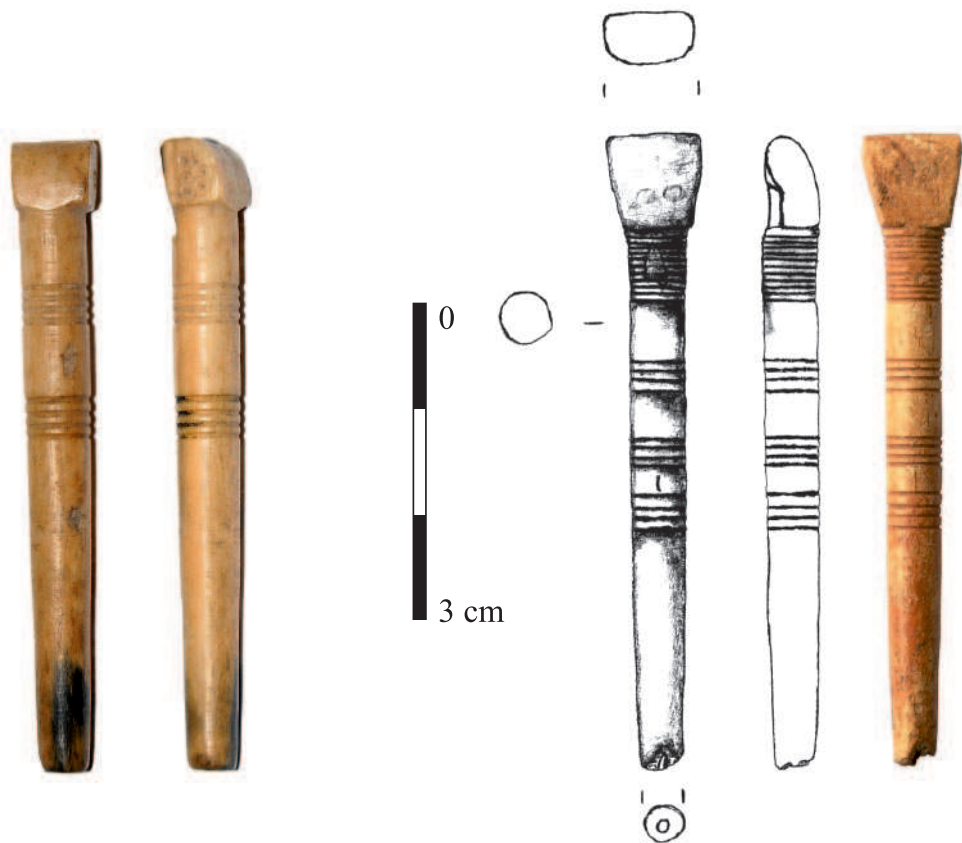




Ryc. 4. Kołobrzeg. Stylus z grupy „hanzeatycznej”, znalezisko luźne, za: Sołtan-Kościelecka 2002, 125, ryc. 2e  
 Fig. 4. Kołobrzeg. Stylus of the ‘Hanseatic’ group, stray find, after Sołtan-Kościelecka 2002, 125, Fig. 2e

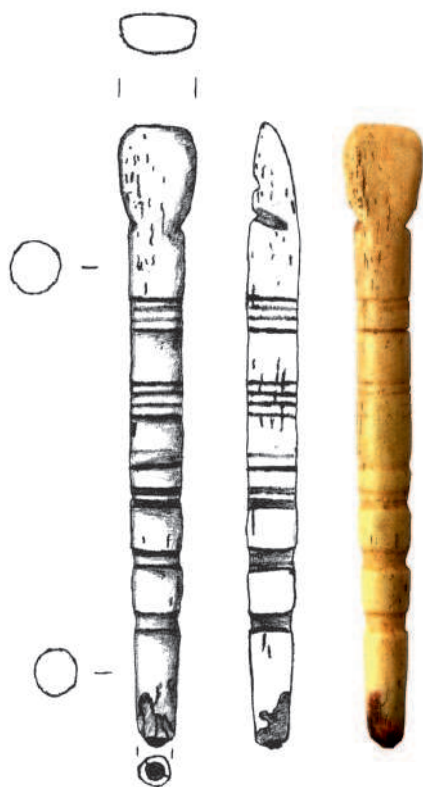


Ryc. 5. Stargard. Stylus z grupy „hanzeatycznej”, nr inw. 191/IIb/A/S, rys. i fot. A. Zyśko.  
 Fig. 5. Stargard. Stylus of the ‘Hanseatic’ group, inv. No. 191/IIb/A/S, drawing and photo A. Zyśko

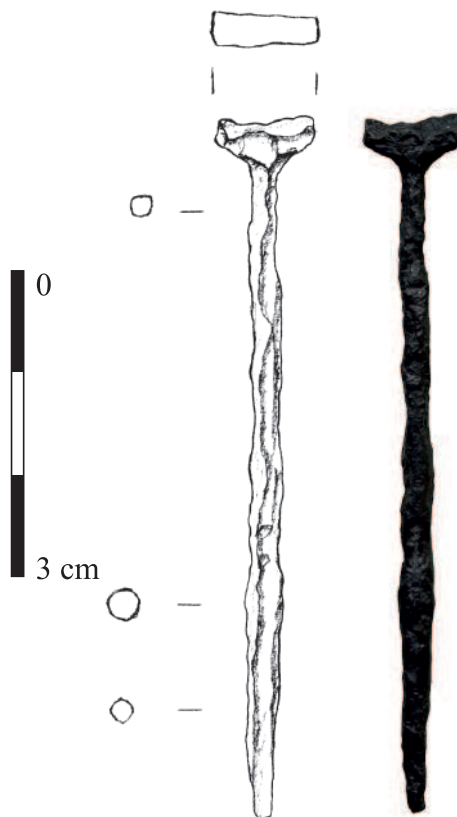


Ryc. 6. Kołobrzeg. Stylus z grupy „hanzeatycznej”, nr inw. MOPK/D/2164, fot. R. Horanin  
 Fig. 6. Kołobrzeg. Stylus of the ‘Hanseatic’ group, inv. No. MOPK/D/2164, photo R. Horanin.

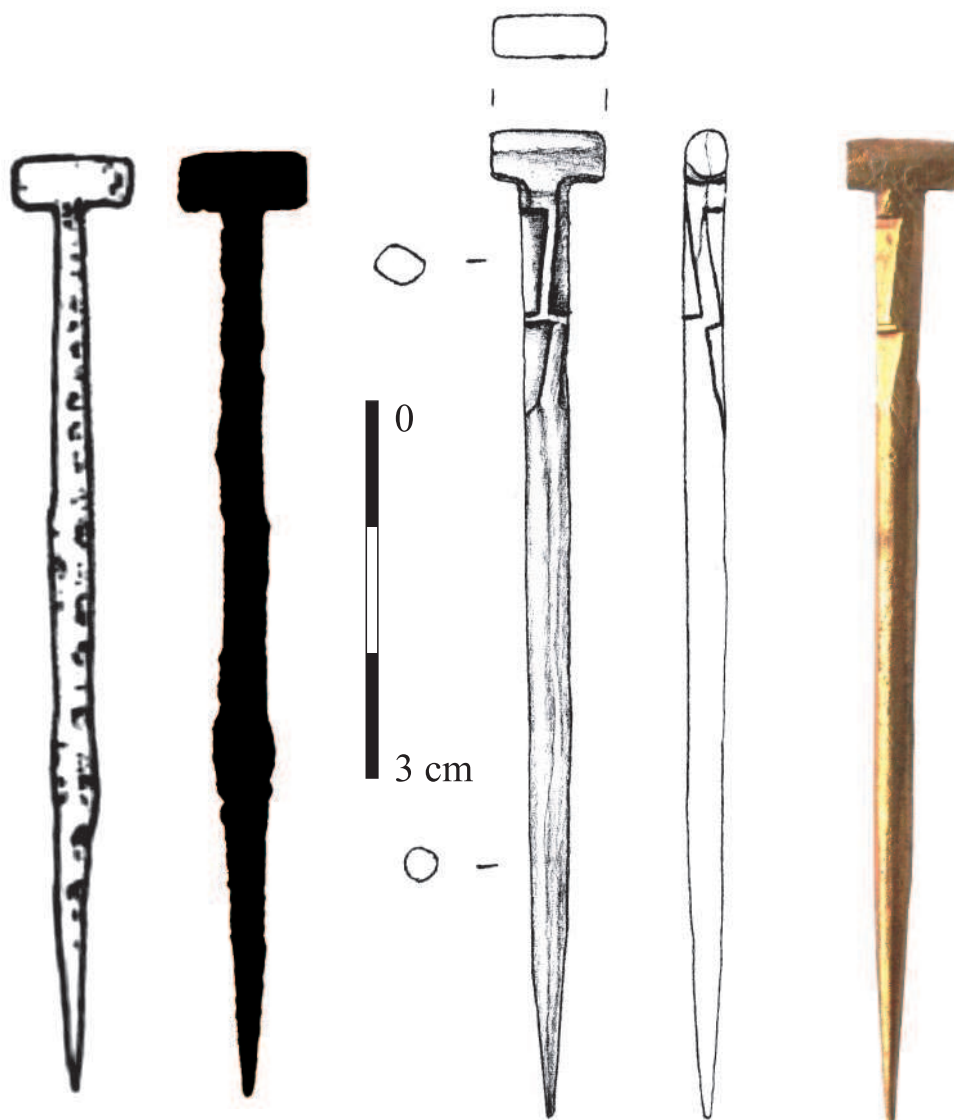
Ryc. 7. Stargard. Stylus z grupy „hanzeatycznej”, nr inw. 1/III/A/S, rys. i fot. A. Zyśko  
 Fig. 7. Stargard. Stylus of the ‘Hanseatic’ group, inv. No. 1/III/A/S, drawing and photo A. Zyśko



Ryc. 8. Stargard. Stylus z grupy „hanzeatyckiej”, nr inw. 3/V/A/S, rys. i fot. A. Zyśko  
 Fig. 8. Stargard. Stylus of the ‘Hanseatic’ group, inv. No. 3/V/A/S, drawing and photo A. Zyśko



Ryc. 9. Stargard. Stylus z grupy „T”, nr inw. 279/GM/Kw/S, rys. i fot. A. Zyśko  
 Fig. 9. Stargard. Stylus of the ‘T’ group, inv. No. 279/GM/Kw/S, drawing and photo A. Zyśko.

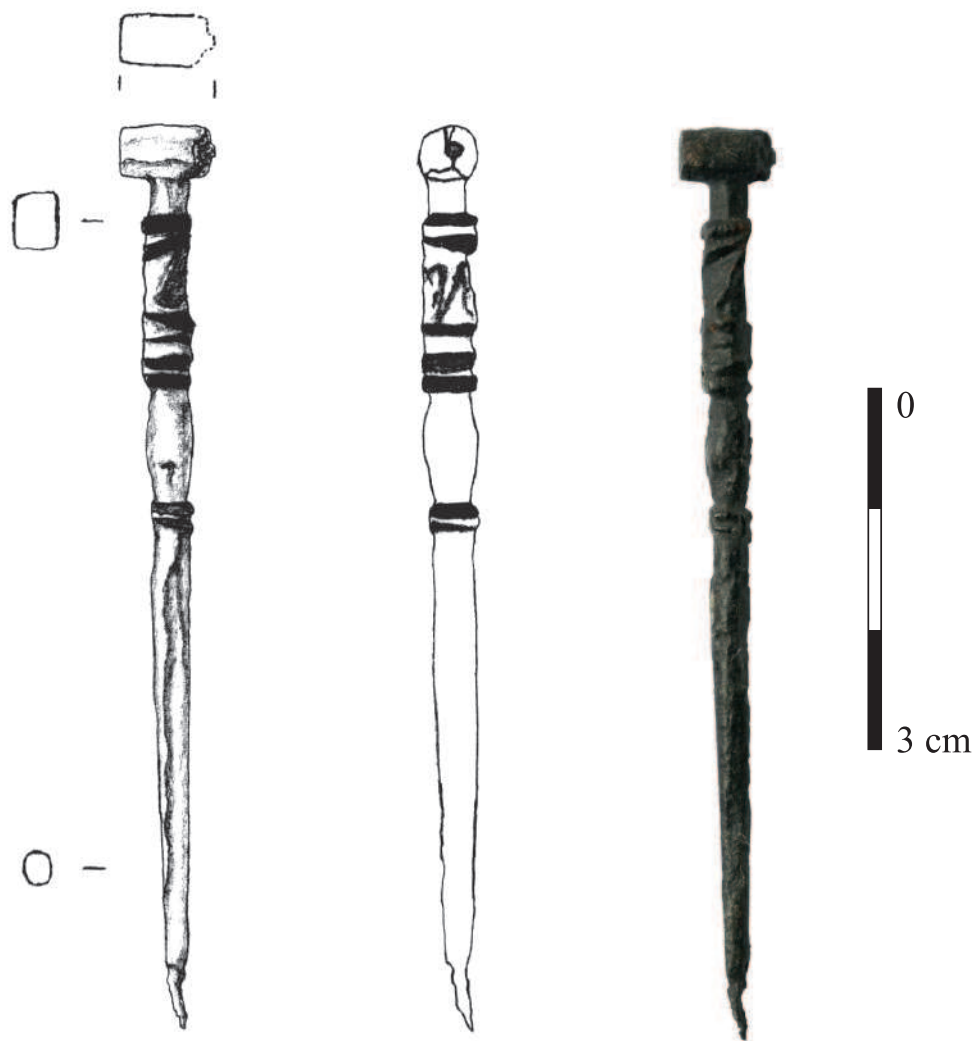


Ryc. 10. Zduny. Stylus z grupy „T”, w zbiorach Zdunowskiego Ośrodka Kultury, rys. A. Zyśko, fot. T. Chudy

Fig. 10. Zduny. Stylus of the ‘T’ group from the collection of Zdunowski Ośrodek Kultury, drawing A. Zyśko, photo T. Chudy

Ryc. 11. Stargard. Stylus z grupy „T”, typ „S/Z”, nr inw. 57/IIa/A/S, rys. i fot. A. Zyśko

Fig. 11. Stargard. Stylus of the ‘T’ group, ‘S/Z’ type, inv. No. 57/IIa/A/S, drawing and photo A. Zyśko



Ryc. 12. Stargard. Stylus z grupy „T”, wykop III, profil, część N, rys. i fot. A. Zyśko  
Fig. 12. Stargard. Stylus of the 'T' group, trench III, section, part N, drawing and photo  
A. Zyśko



Ryc. 13. Stylusy:

1. Klasztor dominikanów w Krakowie. Stylus z grupy „T”, wg Zaitza 2006, 478, poz. 81
2. Stargard. Stylus(?) nieokreślony, nr inw. 834/IIb/A/S, rys. i fot. A. Zyśko
3. Pułtusk, nr inw. PZA/77/VIIIa/56, fot. O. Chelstowska

Fig. 13. Styluses:

1. Dominican monastery in Krakow. Stylus of the ‘T’ group, after Zaitz 2006, 478, pos. 81
2. Stargard. Undetermined stylus (?), inv. No. 834/IIb/A/S, drawing and photo A. Zyśko
3. Pułtusk, inv. No. PZA/77/VIIIa/56, photo O. Chelstowska

## Literatura

### **Abramowicz A.**

- 1955 *Przedmioty ozdobne z grodziska łączyckiego*, „Studia Wczesnośredniowieczne” 3, 335–351.  
1991 *Historia archeologii polskiej XIX i XX wiek*, Łódź.

### **Ansorge J.**

- 2003 *Ein Rosenkranz und andere Merkwürdigkeiten vom Friedhof der Jacobkirche in Greifswald*, „Archäologische Berichte aus Mecklenburg-Vorpommern” 10, 180–194.

### **Bláha J.**

- 1998 *K dokladům gramotnosti v olomouckých archeologických nálezích z období středověku (stily)*, „Historická Olomouc” 11, 73–90.

### **Caune A.**

- 1994 *Hochmittelalterliche Schreibgriffel aus dem ehemaligen Alt-Livland*, „Zeitschrift für Archäologie des Mittelalters” 22, 3–13.

### **Dębska K., Żak J.**

- 1960 *Rytec do pisania na tabliczkach powoskowanych z Pomorza*, „Materiały Zachodniopomorskie” 6, 241–246.

### **Drenkhahn U., Lüdecke T.**

- 2002 *Mittelalterliche Schreibgriffel aus Lübeck*, „Lübecker Schriften zu Archäologie und Kulturgeschichte” 26, 61–111.

### **Egan G.**

- 1998 *The Medieval Household. Daily Living c. 1150 – c. 1450*, London.

### **Gaziński R.**

- 1997 *Drogi wodne i szlaki lądowe na zapleczu i przedpolu Szczecina, Stargardu, Anklam i Dymina w XIII–XV wieku*, „Nautologia” 2, 21–27.

### **Gąsowski J.**

- 1955 *Wczesnośredniowieczny rytec do pisania z Biskupina*, „Wiadomości Archeologiczne” 22, 195–196.

### **Gnaedig J., Marquart M.**

- 2012 *Zwei hochmittelalterliche Schreibgriffel aus Aschaffenburg*, „Archäologisches Korrespondenzblatt” 42/2, 273–293.

**Grygiel R., Jurek T.**

1999 *Zduny – późnośredniowieczne i nowożytnie rezydencje właścicieli miasta, Łódź.*

**Guszpit P., Mruczek R., Piekalski J.**

2002 *Środa Śląska. Zaplecze targu małego miasta średniowiecznego, „Śląskie Sprawozdania Archeologiczne” 44, 431–448.*

**Hensel W.**

1937 *Tymczasowe sprawozdanie z prac wykopaliskowych, przeprowadzonych w czasie od 1 XII – 24 XII. 1936 roku w Gnieźnie przy ulicy Poznańskiej nr 5 w ogrodzie prepozytalnym, [w:] Przyczynki do pradziejów Polski zachodniej, red. W. Hensel, J. Żurek, Poznań, 96–119.*

**Jaworski K.**

1990 *Wyroby z kości i poroża w kulturze wczesnośredniowiecznego Ostrowa Tumskiego we Wrocławiu, Wrocław–Warszawa.*

**Kasprzak M.**

2010 *Zabytki drewniane, rogowe i kościane z badań na Wyspie Spichrzów w 2004 roku, „Archeologia Gdańska” 4, 151–169.*

**Kaźmierczyk J.**

1964 *Z badań wczesnośredniowiecznej Legnicy w 1962 roku, „Sprawozdania Archeologiczne” 16, 267–273.*

1966 *Wrocław lewobrzeżny we wczesnym średniowieczu, cz. I, Wrocław–Warszawa–Kraków.*

1968 *Z badań lewobrzeżnego Wrocławia w latach 1964–1965, „Sprawozdania Archeologiczne” 19, 248–256.*

1970 *Wrocław lewobrzeżny we wczesnym średniowieczu, cz. II, Wrocław–Warszawa–Kraków.*

1973 *Zagadnienie piśmienności w miastach śląskich w świetle źródeł archeologicznych XI–XIII wieku, „Śląski Kwartalnik Historyczny Sobótka” 28/2, 213–227.*

**Kokowscy E. i A.**

1992 *Trzy znaleziska wczesnośredniowieczne z Gródka nad Bugiem, woj. Zamość, „Archeologia Polski” 37/1–2, 209–214.*

**Kościński B.**

2003 *Badania w obrębie średniowiecznego portu gdańskiego (stan. 103 – Zielona Brama w Gdańsku), [w:] XIII Sesja Pomorzoznawcza, tom 2, Od wczesnego średniowiecza do czasów nowożytnych, red. H. Paner, M. Fudziński, Gdańsk, 357–384.*



**Kowalska A.B., Słowiński S.**

- 2008 *Szczecin. Standards of living in a medieval town*, [w:] *Lübecker Kolloquium zur Stadtarchäologie im Hanseraum VI: Luxus und Lifestyle*, red. M. Gläser, Lübeck, 493–507.

**Kóčka-Krenz H.**

- 2001 *Archeologiczne świadectwa o początkach szkolnictwa w Poznaniu*, „Kronika Miasta Poznania” 4, 7–13.
- 2004 *Wyposażenie palatiów w Europie Środkowej*, „Archaeologia Historica Polona” 14, 11–27.

**Krüger K.**

- 2002 *Archäologische Zeugnisse zum mittelalterlichen Schrift- und Buchwesen nordwärts der Mittelgebirge*, Bonn.

**Kuczyński J., Pyzik Z.**

- 1967 *Badania osady wczesnośredniowiecznej w Świętomarzy, pow. Itza*, „Rocznik Muzeum Świętokrzyskiego” 4, 109–145.

**Limisiewicz A., Piekalski J., Płonka T., Wiśniewski A.,  
Wiśniewski Z.**

- 2002 *Północna strona bloku śródrzynekowego. Stratygrafia nawarstwień kulturowych*, „Wratislavia Antiqua”, t. 5, J. Piekalski red, Wrocław, 79–108.

**Lüdecke T.**

- 2002 *Mittelalterliche Schreibgriffel aus Stade. Ein Beitrag zum Fundbild der Stili im Hanseraum*, [w:] *Civitas et castrum ad Mare Balticum*, red. A. Caune, Riga, 463–485.

**Majewski M.**

- 2004 *Księgi rękopiśmienne na Pomorzu Zachodnim*, [w:] *Malarstwo gotyckie w Polsce. Synteza*, red. A.S. Labuda, K. Secomska, Warszawa, 481–486.
- 2005 *Ludwisarstwo stargardzkie XV – XVII wieku*, Stargard.
- 2006 *Sprawozdanie z badań archeologiczno-architektonicznych przeprowadzonych na terenie dawnego klasztoru augustianów-eremitów w Stargardzie stan. 11a (AZP 32-10/167), Sezon I – 2005*, Stargard (sprawozdanie dostępne w Dziale Archeologicznym i Dziale Dokumentacji Zabytków Muzeum w Stargardzie oraz w WUOZ w Szczecinie).
- 2007 *Sprawozdanie z badań archeologiczno-architektonicznych przeprowadzonych na terenie dawnego klasztoru augustianów-eremitów w Stargardzie stan. 11a (AZP 32-10/167), Sezon II – 2006*, Stargard (sprawozdanie dostępne w Dziale Archeologicznym i Dziale Dokumentacji Zabytków Muzeum w Stargardzie oraz w WUOZ w Szczecinie).

- 2010 *Sprawozdanie z działalności Działu Archeologicznego w latach 2004–2008*, „Stargardia” 5, 497–513.

**Majewski M., Kwiatkowski K.**

- 2009 *Sprawozdanie wstępne z archeologicznych badań ratunkowych przeprowadzonych na terenie przeznaczonym pod inwestycję „Budowa obiektu mieszkalno-usługowego w Stargardzie”, w kwartale ograniczonym ulicami: Bolesława Chrobrego, Kazimierza Wielkiego, Grodzkiej i (Władysława Łokietka) w Stargardzie, obr. 11, działki nr 61/1, 120/1, 121/1, 122/1, 122/2 i 211/1, Stargard (sprawozdanie dostępne w Dziale Archeologicznym Muzeum w Stargardzie oraz w WUOZ w Szczecinie).*

**Majewski M., Stań K.**

- 2013a *Sprawozdanie z badań archeologiczno-architektonicznych przeprowadzonych na terenie dawnego klasztoru augustianów-eremitów w Stargardzie stan. 11a (AZP 32-10/167), Sezon III – 2007, Stargard (sprawozdanie dostępne w Dziale Archeologicznym Muzeum w Stargardzie).*
- 2013b *Sprawozdanie z badań archeologiczno-architektonicznych przeprowadzonych na terenie dawnego klasztoru augustianów-eremitów w Stargardzie stan. 11a (AZP 32-10/167), Sezon IV – 2009, Stargard (sprawozdanie dostępne w Dziale Archeologicznym Muzeum w Stargardzie).*
- 2013c *Sprawozdanie z badań archeologiczno-architektonicznych przeprowadzonych na terenie dawnego klasztoru augustianów-eremitów w Stargardzie stan. 11a (AZP 32-10/167), Sezon V – 2010, Stargard (sprawozdanie dostępne w Dziale Archeologicznym Muzeum w Stargardzie).*

**Manikowska H.**

- 1997 *Szkoły: nauczanie szkolne i uniwersyteckie*, [w:] *Kultura Polski średniowiecznej XIV–XV wieku*, red. B. Geremek, Warszawa, 308–365.

**Mårtensson A. W.**

- 1961 *Styli och vaxtavlor*, „Kulturen”, 108–142.

**Mikołajczyk G., Żurowski K.**

- 1965 *Rzemiosło, handel, rolnictwo*, [w:] *Dzieje Gniezna*, red. J. Topolski, Warszawa, 45–67.

**Milewska M., Zborowska G., Kruppe J.**

- 1998 *Archeologia o zamku puckim*, Warszawa.

**Nawrońska G., Tandecki J.**

- 1997 *Średniowieczne tabliczki woskowe ze Starego Miasta Elbląga*, [w:] *Archaeologia Elbingensis*, vol. II, red. G. Nawrońska, J. Tandecki, Elbląg-Gdańsk, 131–144.

**Nawroński T., Tandecki J.**

1987 *Piętnastowieczne tabliczki woskowe z Elbląga*, „Kwartalnik Historii Kultury Materialnej” 35/4, 591–600.

**Niesiołowska A., Perzyńska M., Żak J.**

1960 *Badania na posesji Ostrów Tumski 13 w latach 1950–1953*, [w:] *Poznań we wczesnym średniowieczu*, t. 2, red. W. Hensel, Wrocław–Warszawa, 67–187.

**Rębkowski M.**

1998 *Zabytki wykonane z innych surowców*, [w:] *Archeologia średniowiecznego Kołobrzegu*, t. 3, red. M. Rębkowski, Kołobrzeg, 277–288.

2007 *Z problematyki badań archeologicznych nad rzemiosłem w lokacyjnych miastach Pomorza Zachodniego*, „Fontes Archaeologici Posnanienses” 43, 99–111.

**Rębkowski M., Polak Z., Wywrot B.**

1998 *Źródła archeologiczne*, [w:] *Archeologia średniowiecznego Kołobrzegu*, t. 3, red. M. Rębkowski, Kołobrzeg, 13–168.

**Rymar E.**

2008a *Stargardzki konwent augustianów – środowisko lektora Augustyna zwanego niegdyś Angelusem ze Stargardu*, [w:] *Augustyn ze Stargardu zwany niegdyś Angelusem. Protokół. Kamieńska kronika. Rodowód książąt pomorskich. Tzw. stargardzka genealogia*, red. M. Majewski, Stargard, 8–16.

2008b *O autorze Protokołu*, [w:] *Augustyn ze Stargardu zwany niegdyś Angelusem. Protokół. Kamieńska kronika. Rodowód książąt pomorskich. Tzw. stargardzka genealogia*, red. M. Majewski, Stargard, 17–19.

**Schäfer H.**

1995 *Mittelalterliches Schreib- und Meßgerät aus Rostock*, „Ausgrabungen und Funde” 40/3, 166–170.

1996 *Untersuchungen auf dem Kirchengrundstück Domßtrasse 53 in Greifswald*, „Bodendenkmalpflege in Mecklenburg-Vorpommern” 43, 135–157.

**Simiński R.**

2010 *W średniowieczu (do 1523 roku)*, [w:] *Dzieje Szczecinka*, t. 1, red. R. Gaziński, Szczecin–Szczecinek–Pruszcz Gdański, 47–98.

**Sołtan-Kościelecka K.**

2002 *Stilusy późnośredniowieczne z terenu obecnej Polski*, „Kwartalnik Historii Kultury Materialnej” 50/2, 123–131.

2003 *Dwa nowe stilusy z zamku w Pucku*, „Kwartalnik Historii Kultury Materialnej” 51/1, 63–65.

- 2007 *Ausgewählte spätmittelalterliche Schreibgriffel aus dem Ostseegebiet und dem östlichen Mitteleuropa*, „Arbeits- und Forschungsberichte zur Sächsischen Bodendenkmalpflege” 47 (2005), 223-254.

**Starski M.**

- 2009 *Badania archeologiczne na rynku miejskim w Pucku*, [w:] *XVI Sesja Pomorzoznawcza Szczecin 22–24 listopada 2007, część 2: Od późnego średniowiecza do czasów nowożytnych*, red. A. Janowski, K. Kowalski, S. Słowiński, Szczecin, 319–332.

**Stopka K.**

- 1995 *Szkoła zakonna w Polsce średniowiecznej jako problem badawczy*, [w:] *Klasztor w kulturze średniowiecznej Polski*, red. A. Pobóg-Lenartowicz, M. Derwich, Opole, 49–61.

**Wachowski K.**

- 1995 *Bemerkungen zur östlichen Verbreitung der sog. Harzer Gruppe hochmittelalterlicher Schreibgriffel in Schlesien*, „Archäologisches Korrespondenzblatt” 25/1, 155–156.

**Wachowski K., Jaroch E.**

- 2009 *Artystyczne wyroby skórzane w późnym średniowieczu. Problem wytwórczości w Europie Środkowo-Wschodniej*, „Archaeologia Historica Polona” 18, 97-119.

**Walczak R.**

- 1991 „*Protocollum*” *augustianina-eremity zwanego Angelusem ze Stargardu*, Poznań.

**Wetesko L.**

- 2006 *Stilus*, [w:] *Kraków w chrześcijańskiej Europie X–XIII wieku. Katalog wystawy*, Kraków, 478.

**Wojcieszak M.**

- 2012 *Nekropole średniowiecznego i wczesnonowożytnego Wrocławia*, „*Wratislavia Antiqua*”, t. 15, Wrocław.

**Wywrot-Wyszowska B.**

- 2009 *Zabytki skórzane z badań na terenie dawnego klasztoru augustianów-eremitów w Stargardzie Szczecińskim (sezon 2006)*, [w:] *XVI Sesja Pomorzoznawcza Szczecin 22–24 listopada 2007, część 2: Od późnego średniowiecza do czasów nowożytnych*, red. A. Janowski, K. Kowalski, S. Słowiński, Szczecin, 127–136.

**Zaitz E.**

2006 *Rylec brązowy do pisania*, [w:] *Kraków w chrześcijańskiej Europie X–XIII w. Katalog wystawy*, Kraków, 478–479.

**Żak J.**

1956 *Z dziejów znajomości pisma w Polsce*, „*Slavia Antiqua*” 5, 377–398.

**Żerelik R.**

1998 *Szkolnictwo na średniowiecznym Śląsku*, „*Śląski Kwartalnik Historyczny Sobótka*” 53/3–4, 391–399.

**Styluses from Stargard as a source of knowledge on literacy  
in a medieval town  
Summary**

The paper presents and discusses artefacts associated with literacy discovered in recent years during archaeological excavations carried out in the Old Town area in Stargard. These artefacts are represented by styluses. They were classified into three groups, within which further characteristic types were distinguished. The artefacts' analysis may allow for the development of some surmises concerning their provenance. Some of the styluses (group I and styluses of the 'S/Z' type) probably originates from north Germany, where the Hanseatic League was created. The other artefacts may be the remains of a local manufacturing. In addition, styluses complete the knowledge of literacy in medieval Stargard. Findings from the former Augustinian monastery prove literacy amongst monks and may be the material remains of a monastic school.

mgr Andrzej Zyśko  
az17@poczta.fm