

dr Łukasz Jabłoński

Katedra Ekonomii Stosowanej
Uniwersytet Ekonomiczny w Krakowie

O nowym programie badawczym nad nierównościami społeczno-ekonomicznymi*

WPROWADZENIE

Artykuł jest komunikatem zaprezentowanym 13 grudnia 2012 roku na spotkaniu zorganizowanym przez Biuro Promocji Nauki Polskiej Akademii Nauk (PolSCA) w Brukseli w ramach cyklu spotkań z ekspertami Komisji Europejskiej. Celem spotkań organizowanych cyklicznie przez PolSCA w Brukseli jest wsparcie przygotowania projektów do 7. Programu Ramowego Unii Europejskiej oraz uczestnictwa w nich polskich zespołów badawczych, a zwłaszcza promocja badań polskich naukowców w Komisji Europejskiej.

Tematem spotkania grudniowego, na które zostali zaproszeni najwybitniejsi ekonomiści Polski, były nierówności społeczno-ekonomiczne¹, zaś celem, który organizatorzy postawili przed zaproszonymi prelegentami, było podjęcie próby odpowiedzi na pytanie: Dlaczego nierówności społeczno-ekonomiczne rosną? Zgodnie z intencjami organizatorów prelegenci mieli z jednej strony odnieść się do fundamentalnego pytania dotyczącego przyczyn wzrostu nierówności w świecie, z drugiej zaś zaprezentować swoje osiągnięcia badawcze w tym obszarze.

W związku z tym wystąpienie składało się z dwóch zasadniczych części².

W części pierwszej została zaprezentowana skala nierówności ekonomicznych w krajach na różnym poziomie rozwoju ekonomicznego. W oparciu o rozstrzygnięcia raportu Komisji Europejskiej z 2010 roku [EC, 2010], a także wyniki badawcze zespołu kierowanego przez Michała G. Woźniaka podjęto próbę

* Oryginalny tytuł komunikatu brzmiał „Nierówności społeczno-ekonomiczne. Przyczyny ich narastania oraz proponowany program badawczy Michała Gabriela Woźniaka”. Autor artykułu składa serdecznie podziękowania prof. dr. hab. Michałowi G. Woźniakowi za konstruktywne uwagi krytyczne skierowane do pierwszej wersji tego artykułu. Oczywiście cała odpowiedzialność za występujące w artykule mankamenty spada wyłącznie na autora.

¹ Zaproszenie Biura Promocji Nauki PAN w Brukseli (PolSCA) do wzięcia udziału w spotkaniu poświęconemu nierównościami zostało skierowane do prof. dra hab. Michała G. Woźniaka, zaś komunikat z badań wygłosił w języku angielskim dr Łukasz Jabłoński.

² Prezentacja w wersji PowerPoint dostępna jest na stronie internetowej PolSCA (www.polsca.eu), link: <http://www.polsca.eu/ppt/121213/LJ.pdf>.

wskazania zasadniczych sił sprawczych głębokich, a co gorsza, nadal rosnących nierówności społeczno-ekonomicznych wewnątrz krajów.

Część druga wystąpienia poświęcona była prezentacji nowego podejścia do badań nad nierównościami społecznymi promowanego przez Michała G. Woźniaka, które naszym zdaniem jest warunkiem koniecznym odideologizowania badań tego obszaru i przez to dotarcia do pierwotnych ich przyczyn oraz wskazania skutecznych sposobów przeciwdziałania niesprawiedliwym nierównościom społecznym.

POZIOM I ZMIANY NIERÓWNOŚCI W ŚWIECIE

Z danych dotyczących zróżnicowań uzyskiwanych dochodów w krajach na różnym poziomie rozwoju gospodarczego wynika, że obecnie mamy do czynienia z głębokimi nierównościami (rysunek 1).

Dysproporcje dochodowe pogłębiały się mniej więcej do wybuchu Wielkiego Kryzysu lat trzydziestych XX wieku. Z kolei w okresach głębokiej recesji po 1929 roku, podczas drugiej wojny światowej oraz później aż do końca lat siedemdziesiątych XX wieku nierówności te systematycznie malały³ (rysunek 1a).

Kolejna fala narastania dysproporcji dochodowych pojawiła się ponownie w latach osiemdziesiątych ubiegłego wieku (niektórzy autorzy sugerują, że nawet już w końcu lat siedemdziesiątych). Na podstawie wielu badań empirycznych⁴ można nawet formułować tezę, że od przełomu siódmej i ósmej dekady XX wieku mamy do czynienia z eksplozją nierówności dochodowych w większości krajów świata. Należy podkreślić, że rosnące nierówności wynikają nie tylko ze wzrostu udziału w dochodach ogólnych obywateli z najwyższymi dochodami, ale także ze zwiększenia się odsetka populacji przesuujących się do dolnych przedziałów dystrybucji. W związku z tym mamy obecnie do czynienia, zwłaszcza w krajach wysoko rozwiniętych (OECD), ze zmniejszaniem się przedstawicieli tzw. klasy średniej i rozwojem prekariatu⁵ oraz tworzeniem się klasy plutokracji, wyłaniającej się w wyniku liberalizacji rynków finansowych oraz upowszechnienia się w jej wyniku kryterium maksymalizowania wartości dla akcjonariuszy, za realizację którego sowiec nagradzano menedżerów, kładąc równocześnie nacisk na ograniczanie kosztów płac pracowników niższych szczebli. Tolerowanie przez rządy tych negatywnych procesów i brak efektywnego nadzoru finansowego ze strony banków centralnych legło u podstaw wybuchu

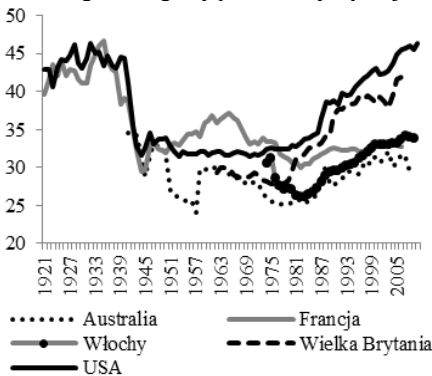
³ M.in. [Milanovic, 2006, 2011; Bourguignon, Morrisson, 2002; Sala-i-Martin, 2002; Bhalla, 2002; Davies, Sandström, Shorrocks, Wolff, 2008; Dowrick, Akmal, 2005; Sutcliffe, 2003; Chotikapanich, Valenzuela, Rao, 1997; Chilosi, 2010; Ortiz, Cummins, 2011].

⁴ M.in.: [Ortiz, Cummins, 2011; Jolly, 2006; OECD, 2008; Azzimonti, Francisco, Quadrini, 2012, także Bourguignon, Morrisson, 2002].

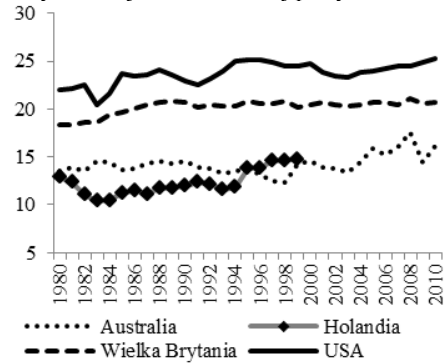
⁵ M.in.: [Voitchofsky, 2005; Bordo, Meissner, 2011; EC, 2010].

w 2008 roku kryzysu finansowego, który stał się nowym źródłem rozwoju prekariatu. O sile wpływu nieograniczonych uposażeń *top managementu* w latach 1990–2007 świadczą niezwykle dynamiczne wzrosty udziału w PKB: depozytów bankowych z 86% do 102%; akcji na giełdach z 45% do 114%, instrumentów pochodnych z nieco ponad 100% do 1000% [Dembinski, 2011; Orłowski, 2011, s. 27].

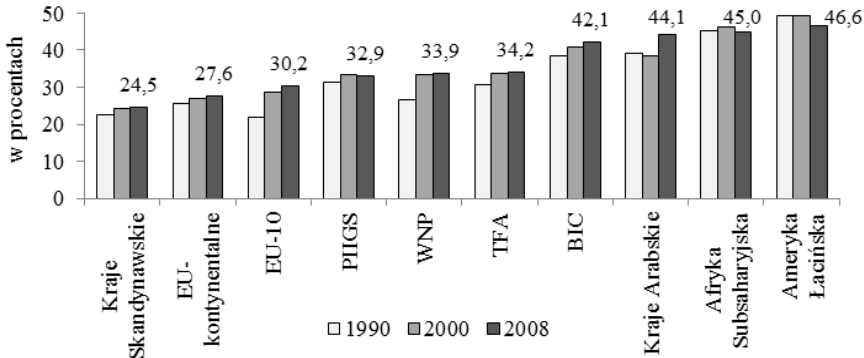
a) udział 10% najlepiej zarabiających w dochodach ogółem – górną przedział dystrybucji



b) udział zatrudnionych na pełny etat zarabiających mniej niż 2/3 średniej płacy dla mediany



c) wartość dochodowego współczynnika Giniego dla wybranych grup krajów



Objaśnienia: TFA (*Technology Frontier Area*) – Australia, Kanada, USA, Wielka Brytania, Nowa Zelandia, Japonia; EU-kontynentalne – Austria, Francja, Niemcy, Holandia, Belgia; PIIGS – Portugalia, Irlandia, Włochy, Grecja, Hiszpania; Kraje skandynawskie – Szwecja, Norwegia, Dania, Finlandia; EU-10 – Czechy, Węgry, Łotwa, Litwa, Polska, Rumunia, Bułgaria, Słowacja, Słowenia, Estonia; WNP – Gruzja, Kazachstan, Kirgistan, Ukraina, Rosja, Tadżykistan, Azerbejdżan, Białoruś; BIC – Brazylia, Indie, Chiny; Ameryka Łacińska – Chile, Brazylia, Meksyk, Peru, Wenezuela; Kraje Arabskie – Algieria, Jordan, Liban, Maroko, Jemen; Afryka Subsaharyjska – Botswana, Burkina Faso, Burundi, Kamerun, Wybrzeże Kości Słoniowej, Etiopia, Ghana, Mozambik, Namibia.

Rysunek 1. Zróżnicowania dochodowe w wybranych krajach świata w latach 1920–2010

Źródło: opracowanie własne na podstawie danych [WTID, 2012; OECD, 2012; Ortiz, Cummins, 2011].

Z porównania wartości współczynnika Giniego, który jest wysoce niedoskonałą miarą nierówności społeczno-ekonomicznych (m.in. [Woźniak, 2011, s. 37–41]), wynika, że od lat 90. XX w. nierówności dochodowe zmniejszyły się w niewielkim stopniu jedynie w rozwijających się krajach Ameryki Łacińskiej oraz w Afryce Subsaharyjskiej, a więc w krajach o stosunkowo niskich i bardzo niskich dochodach, gdzie nierówności te są bardzo głębokie. W oparciu o statystyki indeksu Giniego przyjmuje się, że kraje wysoko rozwinięte, a więc OECD i UE są bardziej egalitarne, czyli mniej zróżnicowane dochodowo niż kraje rozwijające się. Jednakże nierówności te wydają się głębsze w krajach z tzw. grupy *Technology Frontier Area* oraz w tych gospodarkach, które zostały dotknięte kryzysem zadłużeniowym, a więc w umownej grupie krajów PIGS. Również głębokimi nierównościami, a także dość szybko rosnącymi charakteryzują się kraje postsocjalistyczne WNP oraz będące członkami UE.

PRZYCZYNY WZROSTU NIERÓWNOŚCI

W udzieleniu odpowiedzi na pytanie o siły napędzające pogłębianie nierówności w świecie, bardzo pomocne są wnioski z raportu Komisji Europejskiej z 2010 roku [EC, 2010]. Nierówności społeczno-ekonomiczne, a zwłaszcza dochodowe wynikają z natury współczesnych, nieco specyficznych, warunków wzrostu, rozwoju i modernizacji ekonomicznej.

Wiąże się to z pewnością z rozwojem sektorów tzw. nowej gospodarki i serwicyzacją⁶, które – w połączeniu z postępującą deregulacją i liberalizacją rynków pracy – sprzyjają rosnącej roli atypowych form zatrudniania. Prowadzi to do dualności zatrudnienia i poziomów wynagrodzeń. W rezultacie następuje szybkie, tj. zgodne lub nawet wyższe niż wzrost produktywności, zwiększanie wynagrodzeń grupy menadżerów i najwyższych specjalistów. Z kolei wzrost wynagrodzeń pozostałych pracowników jest wolniejszy niż wynikałoby to z trendów zmian produktywności, co prowadzi do coraz szerszego zakresu ubóstwa wśród pracujących i przekształcanie się ich w prekariat.

Źródłem tych procesów z pewnością jest zarówno transformacja strukturalna, jak i nasilenie konkurencji. Jednakże naszym zdaniem problemem zasadniczym nie jest jedynie wzrost konkurencji, lecz pojawienie się nowego jej typu, tj. upowszechnianie się strategii umacniania pozycji rynkowej przedsiębiorstw opartej na poszukiwaniu synergicznych efektów szeroko rozumianych innowacji (zob. szerzej: [Bał-Woźniak, 2012]).

Pogłębianie nierówności dochodowych jest pod silnym wpływem procesów globalizacji, a zwłaszcza zyskującej na znaczeniu, od przełomu lat siedemdziesiątych

⁶ Analizę serwicyzacji w kontekście rozwoju gospodarki opartej na wiedzy dokonała m.in.: [Cyrek, 2012].

siątych i osiemdziesiątych XX wieku, liberalizacji rynków finansowych i związanej z tym finansyzacji gospodarki [Ratajczak, 2012]. W związku z tym produkcja dóbr i usług, a więc realna sfera jest wypychana z krajów wysoko rozwiniętych do wschodzących rynków Azji i Ameryki Południowej, głównie do Brazylii, Indii oraz Chin (BIC)⁷.

Z kolei, w krajach wysoko rozwiniętych, a także w grupie tzw. *Technology Frontier Area* obserwuje się wyraźny wzrost znaczenia, a nawet usamodzielnienie się sfery finansowej, która sprzyja rosnącym nierównościom społeczno-ekonomicznym.

Warto podkreślić, że transformacja strukturalna, a także pojawienie się konkurencji nowego typu wynikały z oparcia polityki gospodarczej krajów wysoko rozwiniętych od lat osiemdziesiątych, zaś postsocjalistycznych od lat dziewięćdziesiątych na liberalnej i neoliberalnej myśli ekonomicznej. W związku z tym marginalizowanie problemu sprawiedliwości podziału i narastania nierówności dochodowych i majątkowych, a także uchylanie się rządów od prób harmonizowania efektywności ze sprawiedliwością doprowadziło do zróżnicowanego przestrzennie wzrostu nierówności społeczno-ekonomicznych w krajach na różnym poziomie rozwoju ekonomicznego.

CHARAKTERYSTYKA EKONOMICZNYCH BADAŃ NAD NIERÓWNOŚCIAMI

Zaproponowane przez Kuzneta [1955, s. 6] rozumienie nierówności, jako dyspersji dochodowej w społeczeństwie, a także przeprowadzenie przez tego autora pierwszych empirycznych badań w ówczesnie wysoko rozwiniętych krajach (USA, Niemcy, Anglia) było początkiem wielkiego, trwającego niemal nieustannie, renesansu badań nad nierównościami ekonomicznymi w świecie, w tym również poszukiwania ich przyczyn i wielorakich konsekwencji dla gospodarek i społeczeństw. Z przeglądu literatury dotyczącej nierówności, a także ich związków z realnymi procesami ekonomicznymi wynika, że dorobek ten jest bardzo zróżnicowany ze względu na:

- istotę i przedmiot nierówności (efekty, szanse, procesy);
- przestrzenny zakres analizy nierówności (nierówności między obywatelami danego kraju, nierówności między przeciętnym poziomem dobrobytu w różnych krajach, nierówności między mieszkańcami świata);
- ideologiczne i teoretyczne podstawy badania nierówności (ekonomia głównego nurtu versus ekonomia heterodoksyjna);
- metody badania nierówności (deskryptywne versus statystyczno-ekonometryczne);
- rodzaj prowadzonej analizy (normatywna versus pozytywna).

⁷ Problem ten wyjaśnia m.in. [Tomkiewicz, 2012].

Jednakże dominacja liberalnych i neoliberalnych poglądów w polityce gospodarczej zasadniczo ukierunkowała teoretyczny, metodologiczny i empiryczny charakter badań naukowych nad nierównościami. W związku z tym współczesne badania nad nierównościami, zwłaszcza publikowane w prestiżowych wydawnictwach naukowych, oparte są na paradygmatach ekonomii głównego nurtu, a więc charakteryzują się zawężoną perspektywą poznawczą⁸.

Po pierwsze w większości badań empirycznych istotę nierówności ekonomicznych zawęża się jedynie do efektów istniejących nierówności w ogóle, a więc różnicowań dochodowych między uczestnikami rynku. Zatem w badaniach empirycznych powszechnie stosuje się ujęcie nierówności wprowadzone przez Kuznetsa [1955]. Z kolei pomija się argumenty zaproponowane przez m.in. Sena [1973] i Burchardt [2006], z których wynika, że istniejące różnicowania dobrobytu wewnątrz krajów oraz między krajami determinowane są szansami (*opportunities*) lub ich brakiem, a także włączeniem lub wyłączeniem podmiotów ekonomicznych z procesów ekonomicznych, społecznych i politycznych.

Po drugie, zawężenie pojęciowe nierówności ekonomicznych, a także dostępność szeregów czasowych danych statystycznych powoduje, że w większości badań, zwłaszcza wiążących różnicowania i zmiany dobrobytu z realnymi procesami ekonomicznymi, stosuje się uśrednione mierniki dyspersji (Theila i Giniego) dochodowej dla różnych przedziałów dystrybucji. Warto podkreślić, że dokonywanie jakichkolwiek rozstrzygnięć, a zwłaszcza formułowanie wniosków o charakterze aplikacyjnym w oparciu o takie miary nierówności, jest wysoce niedoskonałe [Woźniak, 2011, s. 37–41]. Niedoskonałość ta nie jest związana li tylko ze zbyt wąskim definiowaniem, zwłaszcza na potrzeby badań empirycznych, nierówności dobrobytu ekonomicznego, a przez to pomijaniem kwestii (nie)równości szans i procesów. Warto podkreślić, że wykorzystywanie w badaniach empirycznych uśrednionych mierników dystrybucji (Theila i Giniego) skutkuje znaczną niejednoznacznością wyników badań empirycznych⁹.

Po trzecie, we współczesnych badaniach empirycznych, w tym również dotyczących nierówności ekonomicznych i ich konotacji z realnymi procesami ekonomicznymi, pomiar zajmuje wysokie miejsce w hierarchii oceny poprawności metodologicznej. W związku z tym w dobie dominacji paradygmatu ekonomii pozytywnej, wykorzystanie formalizacji, systematycznie ulepszanej metodologii matematycznej, przysłania interpretację, wykraczającą poza główny nurt ekonomii, na rzecz pomiaru, który stał się wszystkim [Jenkins, 2011; Csaba, 2009]. Zatem formalizacja matematyczna wyznacza ramy dla poprawności prowadzonych rozważań i formułowanych wniosków. W związku z tym przedmiotem wiarygod-

⁸ Wniosek ten wynika z licznych prac systematyzujących badania nad nierównościami. Zob. [Cameron, 2000; Jenkin, 2011].

⁹ Dyskusję wyników badań empirycznych dotyczących nierówności i wzrostu gospodarczego można znaleźć w m.in.: [Woźniak, Jabłoński, 2011].

nego wnioskowania naukowego są jedynie te zależności, które po pierwsze wynikają z formalizacji matematycznej, po drugie zaś znajdują potwierdzenie w kwantyfikacji przy użyciu złożonych metod statystyki opisowej i ekonometrii.

Jednakże naszym zdaniem największym niepowodzeniem współczesnych badań, a zwłaszcza tych publikowanych w prestiżowych wydawnictwach naukowych i przez to zyskujących uznanie szerokiego gremium ekonomistów, jest zbyt restrykcyjne trzymanie się neoliberalnej ideologii, którą można traktować jako filozoficzną podstawę ekonomii głównego nurtu. Warto podkreślić, że na takiej płaszczyźnie poznawczej współczesnej ekonomii trudno jest podważyć prawdziwość fundamentalnego założenia ekonomistów liberalnych i neoliberalnych, zgodnie z którym „nic nie można powiedzieć w sposób naukowy i nic nie można powiedzieć w ogóle na temat nierówności (dochodowych), jeśli wynikają one z działania wolnego rynku” [Cameron, 2000, s. 1034].

W związku z tym, jak podkreśla wielu ekonomistów¹⁰, obecnie mamy do czynienia z renesansem badań nad nierównościami. Jednakże dominujące obecnie podejście do badań nierówności społeczno-ekonomicznych, choć poprawne ze względów metodologicznych, zdaniem niektórych badaczy¹¹ nie jest pomocne w rozwiązaniu problemu bardzo głębokich nierówności w świecie.

ZAŁOŻENIA ZINTEGROWANEGO PODEJŚCIA M.G. WOŹNIAKA DO BADAŃ NIERÓWNOŚCI

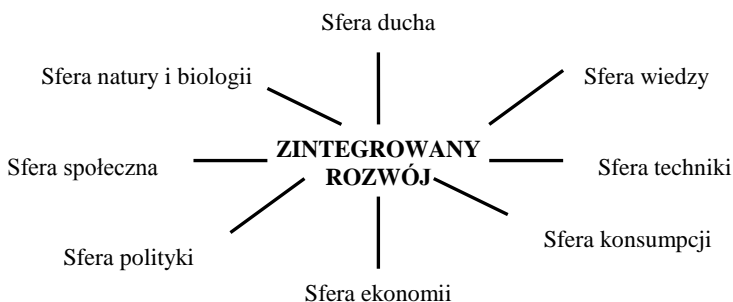
W naszych badaniach pytamy nie tyle o równość społeczną i narastanie nierówności, lecz o sprawiedliwe nierówności społeczno-ekonomiczne.

Z punktu widzenia aktywności jednostek w procesie modernizacji, podmiotowości i samoodpowiedzialności fundamentalną kwestią jest to, czy występujące nierówności ocenia się jako sprawiedliwe. Taka percepcja społeczna nierówności oznacza uznawanie polityki państwa za wiarygodną i sprzyja reputacji polityków w oczach obywateli. W związku z tym kryterium sprawiedliwego podziału jest fundamentalnym wyznacznikiem ocen ludzkiej aktywności. Z uwagi na koincydencje czasoprzestrzenne udziały w dochodach i majątku są i będą zróżnicowane. Faktyczne ograniczanie nierówności zależy od tego, jak przedstawiciele społeczeństwa będą angażować się w procesy modernizacji gospodarki. Można sądzić, że im nierówności społeczne są oceniane jako bardziej niesprawiedliwe, tym bardziej wzrasta ryzyko marnowania potencjału aktywności społecznej w walkach o podział.

¹⁰ M.in. [Cameron, 2000], także [Woźniak, 2005b].

¹¹ Interesującą dyskusję swego rodzaju awersji wielu ekonomistów do wyciągania wniosków wykraczających poza neoliberalne i matematyczno-formalistyczne ramy analizy ze szkodą dla poznania istoty nierówności i ich konotacji z realnymi procesami ekonomicznymi zaprezentował [Jenkin, 2011].

Warto wyraźnie podkreślić, że w naszych badaniach nierówności społeczno-ekonomiczne analizujemy ze względu na ich sprawiedliwość lub niesprawiedliwość. Przyjmujemy, że sprawiedliwe nierówności występują wówczas, gdy sprzyjają celom zintegrowanego rozwoju. Zgodnie z naszym ujęciem zintegrowany rozwój jest pojęciem pokrewnym do zrównoważonego rozwoju, jednakże szerszym, gdyż wyprowadzony jest z funkcji celów jednostki ludzkiej. Nie zgadzamy się z redukowaniem natury ludzkiej w ekonomii głównego nurtu do indywidualum maksymalizującego korzyść własną policzalną w kategoriach rynkowych. Postulujemy natomiast respektowanie całokształtu funkcji celów realizowanych przez jednostkę ludzką we wszystkich sferach jej bytu (patrz: rysunek 2).



Rysunek 2. Sfery egzystencji jednostki i społeczeństwa w kontekście zintegrowanego rozwoju

Źródło: opracowanie własne na podstawie [Woźniak, 2005b].

Ze względów metodologicznych wyodrębniamy obok sfery ekonomicznej, politycznej i społecznej, również sferę technologii, konsumpcji, natury, biologii i podkreślamy szczególną rolę sfery modernizacji kapitału ludzkiego (na rysunku 1 – sfera wiedzy), a także aksjologicznej lub inaczej duchowej. W takim rozumieniu bytu ludzkiego, rozwój zintegrowany to taki, dzięki któremu w sposób zharmonizowany możliwe staje się realizowanie charakterystycznych funkcji celów dla wszystkich wymienionych sfer bytu ludzkiego.

Kwestionujemy zjawisko wypierania właściwych dla danej sfery bytu ludzkiego funkcji celu i zastępowania ich celami charakterystycznymi dla innej sfery. Przykładem tego jest zjawisko imperializmu ekonomicznego, czyli komercjalizacji wszystkich sfer bytu ludzkiego prowadzącej do wyniszczającej konkurencji, a poprzez to ograniczania możliwości wolnego wyboru.

Warto w tym miejscu wyraźnie podkreślić, że nie deprecjonujemy kryterium ekonomiczności. W badaniach nad nierównościami społeczno-ekonomicznymi ekonomiczność i kryteria efektywności ekonomicznej traktujemy jako jedne z warunków brzegowych. Co więcej, respektujemy kryteria ekonomiczne w innych sferach bytu ludzkiego. Jednakże charakterystyczne funkcje celów poszczegól-

nych sfer bytu ludzkiego nie mogą być wypierane przez cele ekonomiczne. Powinny być realizowane zgodnie z kryterium ekonomiczności.

W związku z tym sprawiedliwe nierówności społeczno-ekonomiczne nie mogą być realizowane w ramach koncepcji państwa minimalnego, gdyż koncepcja ta sprzyja komercjalizacji wszystkich sfer bytu ludzkiego. Równocześnie sprawiedliwych nierówności nie można osiągnąć realizując socjalistyczny *welfarestate*, gdyż koncepcja ta nie respektuje należycie kryteriów ekonomicznych w realizacji celów społecznych, a ich realizowanie może się dokonywać kosztem redukcji efektywności ekonomicznej.

Wobec tych dylematów proponujemy nowe podejście do badań nad nierównościami, które opiera się na szerszej perspektywie poznawczej, wykraczającej poza główny nurt ekonomii, czyli na holizmie, interdyscyplinarności, myśleniu zintegrowanym, respektującym nie tylko samoodpowiedzialność, ale również odpowiedzialność wewnątrz- i międzypokoleniową oraz wymiar przestrzenny tych procesów.

Holizm metodologiczny naszego podejścia do nierówności wynika z oparcia dyskusji nad nierównościami na koncepcji zintegrowanego rozwoju, czyli zharmonizowanej funkcji wielorakich i nie zawsze dających się porównywać celów bytu ludzkiego. Mając na uwadze niedoskonałości współczesnych badań nad nierównościami, zwłaszcza ze względu na homogeniczne podejście do dyspersji dobrobytu, a także w oparciu o nakreślone ramy poznawcze naszego podejścia proponujemy dezagregację kategorii nierówności na dwa typy, tj. nierówności frustrujące oraz nierówności aktywizujące [Woźniak, 2004, 2005a, 2005b].

Nierówności aktywizujące to te, które wiążą się z dostosowaniami aktywnymi, wyzwalającymi energię społeczną w kierunku pokonania ubóstwa i wykluczenia społecznego, prowadzą do koncentrowania się na przedsięwzięciach produktywnych, dostosowaniach aktywnych zorientowanych na rozwiązanie problemów charakterystycznych dla wszystkich sfer bytu ludzkiego.

Z kolei nierówności frustrujące są rezultatem ekskluzji z procesów modernizacji i uczestnictwa w rosnącym dobrobycie. Prowadzą one do deprecjacji kapitału ludzkiego i kapitału społecznego, bezradności, bierności, spadku skłonności do kooperacji, wzrostu przestępczości, wykluczenia społecznego, pułapki ubóstwa. Skrajnym ich przejawem jest syndrom wyuczonej bezradności. Ten syndrom ma niewątpliwie związek z niższą produktywnością, wyższymi kosztami transakcyjnymi i społecznymi. Z powyższego wynika, że te nierówności, które są oceniane jako nadmierne i prowadzą do ww. procesów frustracji, mogą się wiązać z niższym PKB, a nawet z wyższymi kosztami dla sektora publicznego (wydatkami na cele społeczne, bezpieczeństwo publiczne, mniejszymi dochodami budżetowymi z powodu niższej aktywności i przedsiębiorczości wykluczonych z procesów modernizacyjnych).

DZIAŁALNOŚĆ I OSIĄGNIĘCIA BADAWCZE

W celu zidentyfikowania dwoistej natury nierówności społeczno-ekonomicznych, a także zrozumienia ich konotacji ze wzrostem i rozwojem ekonomicznym w 2002 roku został zainicjowany wieloletni program badawczy pod hasłem: nierówności społeczne – wzrost gospodarczy – modernizacja. Jest on realizowany przez pracowników Katedry Teorii Ekonomii i Stosunków Międzynarodowych Uniwersytetu Rzeszowskiego, zaś od 2005 roku również przez Katedrę Ekonomii Stosowanej Uniwersytetu Ekonomicznego w Krakowie.

W 2002 roku zainaugurowany został również coroczny cykl konferencji pod hasłem „Nierówności społeczne a wzrost gospodarczy”, którego bezpośrednim produktem jest czasopismo po tym samym tytule. Do końca 2012 roku wydano 29 zeszytów tego czasopisma. Czasopismo to jest punktowane w klasyfikacji MNiSW wśród polskich czasopism w grupie B (aktualnie 7 punktów).

Z intencji pomysłodawców zarówno konferencja, jak i periodyk pt. „Nierówności społeczne a wzrost gospodarczy” mają charakter interdyscyplinarny, gdyż uczestniczą w nich przedstawiciele wielu dyscyplin nauk społecznych, m.in. ekonomii, nauk o zarządzaniu, socjologii, prawa, psychologii, etyki i historii, a także samorządu lokalnego i środowiska biznesowego. Co więcej, ze względu na ukierunkowanie dyskusji konferencyjnej na wielosferyczność (wielowymiarowość) ludzkiej egzystencji, a więc wpisującej się w koncepcję zintegrowanego rozwoju M.G. Woźniaka, czasopismo „Nierówności społeczne a wzrost gospodarczy” ma charakter również holistyczny.

Interdyscyplinarny i holistyczny charakter debat konferencyjnych¹² i czasopisma „Nierówności społeczne a wzrost gospodarczy” nie wynika li tylko ze zróżnicowania profesji jej uczestników, lecz przede wszystkim z ukierunkowania dyskusji konferencyjnych, a także poszczególnych zeszytów „Nierówności ...” na różne wymiary sprzężeń występujących między nierównościami społecznymi i wzrostem gospodarczym. Organizatorzy i pomysłodawcy konferencji, a także sami uczestnicy starają się zabrać głos w toczącej się w polskiej i zagranicznej literaturze przedmiotu debacie nad problemami i wyzwaniem rozwojowymi gospodarek i społeczeństw, charakterystycznymi dla początku XXI wieku. W związku z tym wydawane od 2003 roku zeszyty „Nierówności...” poświęcone były m.in.: aspektom społecznym i polityce społeczno-ekonomicznej (2004 r.), kapitałowi ludzkiemu i intelektualnemu (2005 r.), globalizacji i regionalizacji (2006 r.), gospodarce opartej na wiedzy (2007 r.), spójności społeczno-ekonomicznej (2008 r.), uwarunkowaniom instytucjonalnym (2009 r.), modernizacji (2010 r.), społeczeństwu informacyjnemu (2011 r.), czy wreszcie kryzysowi finansów publicznych (2012 r.)¹³.

¹² W latach 2002–2012 zorganizowano 11 corocznych konferencji z cyklu „Nierówności społeczne a wzrost gospodarczy”.

¹³ Szczegółową prezentację dorobku publikacyjnego zawartego na łamach periodyku „Nierówności społeczne a wzrost gospodarczy” dokonała [Jastrzębska, (http)].

W program badawczy pod hasłem nierówności społeczne – wzrost gospodarczy – modernizacja wpisują się również wybitni pracownicy naukowcy z innych ośrodków akademickich w Polsce. Ważnym osiągnięciem naszego zespołu badawczego było zrealizowanie projektu badawczego pod tytułem „Spójność społeczno-ekonomiczna a modernizacja gospodarki Polski”, który angażując przedstawicieli ekonomii, nauk o zarządzaniu, statystyki, rachunkowości z różnych ośrodków naukowych w Polsce zaowocował wydaniem w 2011 i 2012 roku trylogii pod tytułem „Gospodarka Polski 1990–2011”. Przy czym tom 1 traktuje o transformacji systemowej w Polsce [Woźniak, 2011], tom 2 o procesach modernizacji ekonomicznej [Woźniak (red.), 2012b], zaś tom 3 [Woźniak (red.), 2012b] nakreśla wizję sprawiedliwej modernizacji sprzyjającej spójności społeczno-ekonomicznej, stąd jego podtytuł „Droga do spójności społeczno-ekonomicznej”.

Zgodnie z ustaleniami zespołu badawczego *Droga do spójności społeczno-ekonomicznej* jest procesem złożonym o charakterze interdyscyplinarnym, ujmowanym holistycznie i ukierunkowanym na rozwój człowieka we wszystkich sferach jego bytu. Wiedzie ona przez modernizację rozumianą jako *kontekstualny, ale też wielowymiarowy, nierównomierny w czasie i przestrzeni, cykliczny proces rekonstrukcji i zmian zachodzących w różnych sferach bytu ludzkiego, ukierunkowany na efektywne realizowanie zmieniających się indywidualnych i grupowych aspiracji rozwojowych za pomocą unowocześnionych środków ich realizacji* [Bal-Woźniak, Woźniak, 2011, s. 41]. Jednakże co istotne, w tym podejściu modernizacja nie jest celem, lecz środkiem i narzędziem osiągnięcia lepszego życia człowieka i społeczeństw we wszystkich sferach bytu, a więc spójności społeczno-ekonomicznej [Woźniak, 2012, s. 193].

Szczególną rolę w procesach modernizacyjnych, zwłaszcza w ujęciu holistycznym zintegrowanego rozwoju odgrywa kapitał ludzki, będący nakładem w tworzeniu wiedzy zdolnej do działania.

Z literatury ekonomicznej, zwłaszcza głównego nurtu, wynikają przekonujące argumenty na rzecz istotnej roli kapitału ludzkiego, ujmującego kwalifikację, umiejętności i zdrowie pracowników (zob. [Jabłoński, 2012]) w uzyskiwaniu przewag konkurencyjnych potencjału produkcyjnego¹⁴, lepszych możliwościach tworzenia, upowszechniania i dyfuzji innowacji¹⁵, w tworzeniu nowych technologii, systemów organizacji i zarządzania produkcją, administracją publiczną itp. [Woźniak (red.), 2012b, s. 195–196]. Jednakże pomimo niemal trzech dekad rozkwitu badań nad kapitałem ludzkim zwłaszcza na gruncie endogenicznej teorii wzrostu gospodarczego, nadal istnieją ograniczenia w pomiarze tego czynnika wytwórczego.

Nowa jakość do badań nad naturą, a zwłaszcza kwantyfikacją tego czynnika wytwórczego wynika z prac M. Dobiji, który również uczestniczy w programie

¹⁴ Interesującą prezentację implikacji kapitału ludzkiego w sprzężeniu z kapitałem strukturalnym, społecznym i relacyjnym dla rozwoju regionów w Polsce zaprezentowała m.in.: [Wosiek, 2012].

¹⁵ Szeroko rozumiane uwarunkowania dyfuzji innowacji w gospodarce Polski zostały zaprezentowane w m.in.: [Firszt, 2012].

badawczym pod hasłem: nierówności społeczne – wzrost gospodarczy – modernizacja. Z teorii M. Dobiji [(red.), 2010] wynika, że kapitał ludzki pracownika jest sumą skapitalizowanych kosztów utrzymania i edukacji człowieka, skorygowanych o czynnik doświadczenia. W warunkach efektywności i konkurencyjności rynków czynników wytwórczych kapitał ludzki pracownika znajduje odzwierciedlenie w poziomie wynagrodzeń, czyli w kosztach pracy. W konsekwencji poziom kapitału ludzkiego w gospodarce można obliczyć w oparciu o koszty związane z zatrudnieniem, ujęte w rachunkach narodowych. Warto zaznaczyć, że z teorii kapitału ludzkiego M. Dobiji wynika sposób wyznaczania płacy godzinowej, która ma fundamentalne znaczenie dla sprawiedliwości wynagrodzeń.

Wypracowana teoria kapitału ludzkiego M. Dobiji otwiera nowe drogi do poznania i rozwoju myśli ekonomicznej, w tym również zaprezentowania podstaw teoretycznych i reform prowadzących do nowej gospodarki. Jak wyjaśnia M. Dobija [2012, s. 187–188], *dobrodrojstwem prawidłowego postrzegania gospodarki towarowo-pięniężnej jest samofinansowanie pracy. Oznacza to, że praca jako transfer kapitału pracownika do produktów jest realnym procesem przemieszczającym i zachowującym kapitał ludzki i rzeczowy, natomiast zapłata za pracę wymaga tylko jej zmierzenia i wydania pracownikowi odpowiedniego poświadczenia. W związku z tym rozpoznanie natury pracy w kontekście triady: kapitał – praca – pieniądze otwiera możliwości rozstrzygnięcia kwestii teoretycznych z zakresu teorii gospodarki towarowo-pięniężnej bez podatków, banku centralnego i deficytu budżetowego [Dobija, 2011a, 2011b].*

Zatem kapitał ludzki ma fundamentalne znaczenie dla procesów modernizacyjnych. Jednakże z charakterystycznych dla wielu krajów na różnym poziomie rozwoju ekonomicznego niedostosowań w obszarze (paradoksów) kapitału ludzkiego do konkurencji nowego typu i związanego z nią nacisku na innowacyjność, wyzwania społeczeństwa informacyjnego oraz logiki sieciowych struktur ekonomicznych, politycznych, społecznych i kulturowych wynikają zagrożenia procesów modernizacyjnych uniemożliwiające szybki postęp na wielu odcinkach życia ludzkiego [Woźniak, 2012, s. 191–192]. *Cechą współczesności jest niezwykle przyspieszenie rozwoju i upowszechnienie wiedzy opartej na redukcjonizmie i fragmentarycznym jej stosowaniu, która nie jest w stanie wykreować zintegrowanego rozwoju [Woźniak, 2012, s. 222].*

W związku z tym kapitał ludzki umożliwiający zintegrowany rozwój musi posiadać specyficzne cechy uzdalniające do refleksyjności zewnętrznej i wewnętrznej. Stąd apel o holistyczną modernizację refleksyjną kapitału ludzkiego, która umożliwia harmonizowanie rozwoju wszystkich sfer bytu ludzkiego [Woźniak, 2012]. Modernizacja tego typu wymaga *upowszechnienia kompetencji autorefleksyjnych, uzdalniających do zintegrowanej percepcji wyrastającej z ciągłego falsyfikowania reguł myślenia i działania w odniesieniu do sfery rozumu i duchowej, konsumpcji, natury i biologii, ale również kompetencji refleksyjnych w odniesieniu do sfery ekonomicznej, politycznej, społecznej i politycznej* poprzez [Woźniak, 2012, s. 225–226]:

- lansowanie holizmu metodologicznego oraz przekonania o konieczności myślenia perspektywnego, strategicznego, zintegrowanego i interdyscyplinarnego;
- rozwoju kształcenia ustawicznego, zgodnego z paradygmatem holizmu;
- wpajanie w procesie wychowania zrozumienia dla korzyści wynikających z samoodpowiedzialności i społecznej odpowiedzialności oraz kultury partnerstwa;
- włączenie oświaty w struktury sieciowe rynku i nowego typu jej organizacji zorientowanej na podmiotowość, krytycyzm i twórcze myślenie, a także współdziałania oraz zintegrowanej refleksyjności odnoszącej się do wszystkich sfer bytu.

Ważnym z jednej strony uczestnikiem, z drugiej zaś realizatorem holistycznej modernizacji refleksyjnej kapitału ludzkiego jest państwo. Jednakże nie chodzi tutaj o realizację koncepcji „taniego państwa”, lansowanej przez polityków, którym trudno zaakceptować tezę, że *tylko silne, dobrze finansowane państwo może zapewnić rozwój i stabilność społeczną* [Żyżyński, 2012, s. 305]. Jak zaznacza J. Żyżyński [2012, s. 285], rolę państwa w procesach modernizacyjnych należy postrzegać w kontekście *jego funkcji kreacyjnych* w integrowaniu spójnego systemu uwarunkowań rozwojowych. W związku z tym *Droga do spójności społeczno-ekonomicznej* wytyczana jest przez państwo racjonalne, a więc *państwo sprawnej gospodarki oraz mocnego i kompetentnego państwa* [Żyżyński, 2012, s. 304].

Jednakże postulat racjonalności wobec roli państwa w gospodarce powinien uwzględniać również globalizację, jako współcześnie niezbywalnego faktu. Jak wyjaśnia J. Żyżyński [2012, s. 303], zaspokajanie aspiracji obywateli danego kraju jest możliwe w warunkach długookresowego wzrostu gospodarczego, który ściśle wiąże się z utrzymywaniem i podnoszeniem międzynarodowej konkurencyjności gospodarki krajowej. Zatem racjonalne państwo powinno mieć zdolność do samoo-ograniczania się na rzecz rynku, przy jednoczesnym twórczym włączaniu się w modernizację gospodarki, poprzez [Żyżyński, 2012, s. 305–306]:

- promowanie wzrostu gospodarczego i ustanawianie jednoznacznych reguł, które pozwolą mu realizować jego misje,
- czynne wspieranie pewnych sektorów gospodarki ze względu na efekt małych rynków,
- kontrolę działalności firm mających pozycję monopolistyczną,
- ograniczanie swobody działalności prywatnej tam, gdzie może mieć miejsce niepożądane łączenie pewnych działań,
- tworzenie infrastruktury oraz dostarczanie dóbr publicznych i społecznych,
- utrzymywanie praw własności w tych obszarach gospodarki, gdzie na styku sektorów publicznego i prywatnego dochodzi do niedających się kontrolować za pomocą normalnych mechanizmów prawnych przypadków korupcji.

Działania państwa na rzecz holistycznej modernizacji refleksyjnej kapitału ludzkiego powinny polegać również na kształtowaniu klimatu podmiotowości sprzyjającemu rozwojowi komunikacji międzypokoleniowej i wewnątrzpokole-

niowej między wszystkimi grupami społecznymi. Dzięki temu *możliwe stają się odbudowa zaufania społecznego, przyspieszenie procesu uczenia się, wyzbywanie się iluzji ideologicznych, uprzedzeń do modernizacji, nowoczesności czy tradycji* [Woźniak, 2012, s. 226], a zwłaszcza powstrzymanie politycznej pogoni za rentą (PPR), mającej negatywny wpływ *na zdolność danego systemu do reformowania się* [Zybertowicz, 2012, s. 309], czyli modernizacji.

Jednakże warto podkreślić, że zmiana instytucjonalna dokonywana na rzecz holistycznej modernizacji refleksyjnej kapitału ludzkiego nie powinna być podporządkowana jedynie mikroekonomicznemu kryterium efektywności ekonomicznej, sprowadzającej podmioty ekonomiczne (obywateli, pracowników, przedsiębiorstwa) do indywidualuów maksymalizujących użyteczność policzalną tylko w kategoriach rynkowych (pieniężnych). Równie ważnymi kryteriami tych zmian powinny być inne, tj. równowagi, stabilizacji, sprawiedliwości nierówności społecznych, a także aksjologiczne [zob. Woźniak, 2011, s. 15–46].

Osiągnięciem zespołu badawczego jest wyjaśnienie, że holistyczna modernizacja refleksyjna kapitału ludzkiego jest sposobem właściwego rozpoznania wyzwań i zagrożeń rozwojowych XXI wieku, a co najistotniejsze realizacji zintegrowanego rozwoju człowieka we wszystkich sferach jego bytu.

Warto szczególnie podkreślić osiągnięcia zespołu w zakresie teoretycznych i metodologicznych badań nad dwoma typami nierówności, tj. frustrującymi i aktywizującymi, a także ich wpływem na realne procesy ekonomiczne.

W tej perspektywie badawczej przeprowadzono również badania pilotażowe, z których wynikają przekonujące argumenty sugerujące pozytywne związki nierówności aktywizujących oraz negatywne związki nierówności frustrujących ze wzrostem gospodarczym Polski i krajów OECD [Woźniak, Jabłoński, 2008, 2011].

Co więcej, również w oparciu o dane statystyczne dla krajów OECD prowadzone są obecnie badania nad zależnościami występującymi między wielkością zadłużenia publicznego a pogłębianiem się nierówności typu frustrującego. W związku z tym podejmowane są próby zweryfikowania hipotezy badawczej głoszącej, że pogłębianie nierówności typu frustrującego w ostatnich dwóch dekadach sprzyja rosnącemu zadłużaniu się krajów kapitalistycznych.

PODSUMOWANIE

Jesteśmy przekonani, że nasze badania są obiecującą alternatywą – w stosunku do nadal upowszechnianego w głównym nurcie ekonomii oraz prestiżowych, zwłaszcza zagranicznych, wydawnictwach naukowych – podejścia do nierówności ekonomicznych, które zdaniem coraz większego grona znawców problematyki w ograniczonym stopniu umożliwiają właściwe zdiagnozowanie,

a co gorsza, opracowanie realnych scenariuszy rozwiązania problemu bardzo głębokich nierówności w świecie i gospodarkach krajowych. Warto podkreślić, że konieczne do kontynuowania tych badań jest nawiązanie współpracy naukowej z szerszym gronem badaczy tej problematyki, a także pozyskanie źródeł finansowania dla naszych zamierzeń badawczych.

Kolejnym etapem badań w tak zakreślonej perspektywie poznawczej powinno być:

- wyodrębnienie i kwantyfikacja popytowych i kosztowych efektów nierówności aktywizujących i nierówności frustrujących dla wzrostu gospodarczego;
- identyfikacja lepszych sposobów pomiaru nierówności frustrujących i nierówności aktywizujących (perspektywa mikro- i makroekonomiczna) niż te, które zastosowaliśmy w dotychczasowych badaniach.
- podjęcie próby odpowiedzi na pytanie: Jak mierzyć wpływ skutków nierówności (aktywizujących i frustrujących) dla akumulacji kapitału ludzkiego, kapitału społecznego i wzrostu gospodarczego?

LITERATURA

- Azzimonti M., de Francisco E., Quadrini V., 2012, *Financial globalization, inequality, and the rising of public debt*, Working Paper no. 12–6, Research Department, Federal Reserve Bank of Philadelphia.
- Bal-Woźniak T., 2012, *Wielopoziomowe zarządzanie innowacyjnością w oparciu o podejście podmiotowe* [w:] *Gospodarka Polski 1990–2011*, t. 3: *Droga do spójności społeczno-ekonomicznej*, red. M.G. Woźniak, Wydawnictwo Naukowe PWN, Warszawa.
- Bal-Woźniak T., Woźniak M.G., 2011, *Gospodarka Polski 1990–2011. Transformacja. Modernizacja. Spójność społeczno-ekonomiczna. Synteza*, „Nierówności społeczne a wzrost gospodarczy”, z. 21.
- Bhalla S.S., 2002, *Imagine There’s No Country: Poverty, Inequality and Growth in the Era of Globalization*, Institute for International Economics, Washington D.C., September.
- Bordo M.D., Meissner C.M., 2011, *Do financial crises always raise inequality? Some Evidence from History*, artykuł przygotowany na JIMF 4th Annual Conference at UC Santa Cruz, 23–24 wrzesień 2011, Santa Cruz, USA, www.sctie.ucsc.edu (dostęp 10.10.2012).
- Bourguignon F., Morrisson C., 2002, *Inequality among World Citizens: 1820–1992*, “The American Economic Review”, vol. 92, no. 4.
- Burchardt T., 2006, *Foundations for Measuring Equality: A discussion paper for the Equalities Review*, Centre for Analysis of Social Exclusion, no. 111, London School of Economics, London.
- Cameron J., 2000, *Amartya Sen on economic inequality: the need for an explicit critique of opulence*, „Journal of International Development”, vol. 12, no. 7.

- Chilosi A., 2010, *Poverty, population, inequality, and development: the historical perspective*, "The European Journal of Comparative Economics", vol. 7, no. 2.
- Chotikapanich D., Valenzuela R., Rao D.S.P., 1997, *Global and regional inequality in the distribution of income: Estimation with limited and incomplete data*, "Empirical Economics", vol. 22.
- Csaba L., 2009, *Przyszłość transformacji (i jej badań) [w:] 20 lat transformacji. Osiągnięcia, problemy, perspektywy*, red. G.W. Kołodko, J. Tomkiewicz, Wydawnictwa Akademickie i Profesjonalne Sp. z o.o., Warszawa.
- Cyrek M., 2012, *Rozwój sektora usług a gospodarka oparta na wiedzy*, Wydawnictwo Uniwersytetu Rzeszowskiego, Rzeszów.
- Davies J.B., Sandström S., Shorrocks A., Wolff E.N., 2008, *The world distribution of household wealth*, Unu-Wider, Discussion Paper no. 2008/3.
- Dembinski P.H., 2011, *Finanse po zawale. Od euforii do gospodarczego ładu*, Studio EMKA, Warszawa.
- Dobija M. (red.), 2010, *Teoria pomiaru kapitału i zysku*, Wydawnictwo Uniwersytetu Ekonomicznego w Krakowie, Kraków.
- Dobija M., 2011a, *Abstract Nature of Money and the Modern Equation of Exchange*, "Modern Economy", vol. 2, no. 2.
- Dobija M., 2011b, *Labour Productivity vs Minimum Wage Level*, "Modern Economy", vol. 2, no. 5.
- Dobija M., 2012, *Tandem kapitału i pracy podstawą spójnej teorii i praktyki społeczno-ekonomicznej [w:] Gospodarka Polski 1990–2011, t. 3: Droga do spójności społeczno-ekonomicznej*, red. M.G. Woźniak, Wydawnictwo Naukowe PWN, Warszawa.
- Dowrick S., Akmal M., 2005, *Contradictory trends in global income inequality: A tale of two biases*, "Review of Income and Wealth", vol. 51, no. 2.
- EC, 2010, *Why socio-economic inequality increases? Facts and policy responses in Europe*, EUR 24471 EN, Publication Office of the European Union, Luxemburg.
- Firszt D., 2012, *Uwarunkowania dyfuzji innowacji w polskiej gospodarce*, Wydawnictwo CeDeWu, Warszawa.
- Jabłoński Ł., 2012, *Kapitał ludzki a konwergencja gospodarcza*, Wydawnictwo C.H. Beck, Warszawa.
- Jastrzębska W., *Nierówności społeczne a wzrost gospodarczy – publikacja prezentująca interdyscyplinarną debatę w ujęciu holistycznym*, http://www.pte.pl/pliki/2/12/nierownosci_spoeczne.pdf (dostęp 20.12 2012).
- Jenkin S., 2011, *The economic debate on inequality: past, present and future*, "International Journal of Business and Social Science", vol. 2, no. 18.
- Jolly R., 2006, *Inequality on historical perspective*, UNU-WIDER, Research Paper, no. 2006/32, March. World Institute for Development Economics Research, United Nations University.
- Kuznets S., 1955, *Economic growth and income inequality*, "The American Economic Review", vol. 45, no. 1, March.
- Milanovic B., 2006, *Global Income Inequality: What It Is And Why It Matters?*, DESA Working Paper, no. 26.
- Milanovic B., 2011, *The Haves and the Have-Nots: A Brief and Idiosyncratic History of Inequality around the Globe*, Basic Books, New York.

- OECD, 2008, *Growing unequal?: Income distribution and poverty in OECD Countries*, OECD Publishing, Paris.
- OECD, 2012, *OECD statistics portal*, <http://stats.oecd.org/WBOS/index.aspx> (dostęp 15.11.2012).
- Orłowski W.M., 2011, *Świat do przeróbki. Spekulanci, bankruci, giganci i ich rywale*, Agora SA, Warszawa.
- Ortiz I., Cummins M., 2011, *Global inequality: beyond the bottom billion. A rapid review of income distribution in 141 countries*, UNICEF Social and Economic Policy Working Paper, April.
- Ratajczak, M., 2012, *Finansyzacja gospodarki*, „Ekonomista” nr 3.
- Sala-i-Martin X., 2002, *The disturbing ‘rise’ of world income inequality*, NBER Working Paper No. 8904.
- Sen A.K., 1973, *On economic inequality*, Clarendon Press, Oxford.
- Sutcliffe B., 2003, *World inequality and globalization*, “Oxford Review of Economic Policy”, vol. 20, no. 1.
- Tomkiewicz J., 2012, *Zmieniająca się struktura dochodów jako jedna z przyczyn kryzysu finansowego [w:] Nierówności społeczne a wzrost gospodarczy*, z. 24, red. M.G. Woźniak, Wyd. Uniwersytet Rzeszowski, Rzeszów.
- Voitchovsky S., 2005, *Does the profile of income inequality matter for economic growth?: distinguishing between the effects of inequality in different parts of the income distribution*, “Journal of Economic Growth”.
- Wosiek M., 2012, *Kapitał intelektualny w rozwoju regionów Polski Wschodniej*, Wydawnictwo Uniwersytetu Rzeszowskiego, Rzeszów.
- Woźniak M.G. (red.), 2012a, *Gospodarka Polski 1990–2011*, t. 2: *Modernizacja*, Wydawnictwo Naukowe PWN, Warszawa.
- Woźniak M.G. (red.), 2012b, *Gospodarka Polski 1990–2011*, t. 3: *Droga do spójności społeczno-ekonomicznej*, Wydawnictwo Naukowe PWN, Warszawa.
- Woźniak M.G., 2004, Raport z Badań Statutowych pt. *Kapitał ludzki i intelektualny jako czynnik wzrostu i ograniczania nierówności społecznych w Polsce*, nr 14/KMae/4/2004/S/125 zrealizowany w Katedrze Makroekonomii, Akademia Ekonomiczna w Krakowie, pod kierunkiem M.G. Woźniaka.
- Woźniak M.G., 2005a, *Kapitał ludzki i intelektualny w strategii pro wzrostowej ograniczającej nierówności społeczne [w:] Nierówności społeczne a wzrost gospodarczy*, z. 6, red. M.G. Woźniak, Wyd. Mitel, Rzeszów.
- Woźniak M.G., 2005b, *Wzrost czy nierówności w polityce gospodarczej. Wnioski dla Polski z teorii ekonomii [w:] Funkcjonowanie gospodarki polskiej w warunkach integracji i globalizacji*, red. D. Kopycińska, Katedra Mikroekonomii, Uniwersytet Szczeciński, Szczecin.
- Woźniak M.G., 2011, *Gospodarka Polski, 1990–2011*, t. 1: *Transformacja*, Wydawnictwo Naukowe PWN, Warszawa.
- Woźniak M.G., 2012, *Holistyczna modernizacja refleksyjna kapitału ludzkiego odpowiedzią na wyzwania i zagrożenia rozwojowe współczesnej fali globalizacji [w:] Gospodarka Polski 1990–2011*, t. 3: *Droga do spójności społeczno-ekonomicznej*, red. M.G. Woźniak, Wydawnictwo Naukowe PWN, Warszawa.

- Woźniak M.G., Jabłoński Ł., 2008, *Nierówności społeczne i akumulacja kapitału ludzkiego a wzrost gospodarczy. Próba empirycznej weryfikacji współzależności na przykładzie Polski*, Zeszyty Naukowe Uniwersytetu Ekonomicznego w Krakowie, nr 786.
- Woźniak M.G., Jabłoński Ł., 2011, *Nierówności społeczne, kapitał ludzki a wzrost gospodarczy w krajach OECD*, Zeszyty Naukowe Uniwersytetu Ekonomicznego w Poznaniu, nr 176.
- WTID, 2012, *The World Top Incomes Database*, <http://topincomes.parisschoolofeconomics.eu> (dostęp 3.10.2012).
- Zybertowicz A., 2012, *Przeciwnicy pogoni za nieuzasadnionymi korzyściami: o strategii tworzenia realistycznych rekomendacji* [w:] *Gospodarka Polski 1990–2011*, t. 3: *Droga do spójności społeczno-ekonomicznej*, red. M.G. Woźniak, Wydawnictwo Naukowe PWN, Warszawa.
- Żyżyński J., 2012, *Państwo minimalne czy racjonalne* [w:] *Gospodarka Polski 1990–2011*, t. 3: *Droga do spójności społeczno-ekonomicznej*, red. M.G. Woźniak, Wydawnictwo Naukowe PWN, Warszawa.

Streszczenie

Artykuł powstał w oparciu o prezentację przedstawioną w dniu 13 grudnia 2012 roku na spotkaniu zorganizowanym przez Biuro Promocji Nauki PAN (PolSCA) w Brukseli w ramach cyklu spotkań z ekspertami Komisji Europejskiej. Artykuł składa się z dwóch części. W części pierwszej podjęto próbę ustosunkowania się do pytania o przyczyny wzrostu nierówności społecznych w świecie. Zaprezentowano również poziom i zmiany nierówności w krajach na różnym poziomie rozwoju ekonomicznego.

Część druga artykułu zawiera prezentacje założeń zintegrowanego podejścia do badań nierówności, a także osiągnięcia badawcze zespołu o charakterze teoretycznym i empirycznym.

On New Research Agenda on Socio-Economic Inequality

Summary

The article was prepared on a basis of a presentation given on the meeting at the Polish Science Contact Agency PolSCA of the Polish Academy of Sciences in Brussels on 13th of December 2012. The meeting was one of series of thematic, working meetings aimed at preparing for the 7th Framework Programme and promoting research achievements of Polish researchers. Article consists of two major parts. The first part is dedicated to provide an answer to a question about an increase of socio-economic inequality in the world and presenting the level and changes of inequalities in countries at various stages of economic development.

The second part of the article presents the assumption of integrated approach to research on inequalities by M.G. Woźniak, and theoretical and empirical achievements of the research team.