



Artur Ziółkowski^{1*}, Barbara Zarańska¹
Joanna Piotrowska², Owidiusz Moska¹

¹ AKADEMIA WYCHOWANIA FIZYCZNEGO I SPORTU W GDAŃSKU

² AKADEMIA WYCHOWANIA FIZYCZNEGO W WARSZAWIE

SYSTEM WARTOŚCI I JEGO TYPY A POSTAWA FAIR PLAY MŁODZIEŻY U PROGU DOROSŁOŚCI

Abstract

A system of values and its types contrasted with fair play attitude of teenagers on the verge of adulthood

Background. A new era of youth and formation of a new system of values are much talked about. The aim of this study was to describe and explain the relationship between socio-educational factors and the growing popularity of the attitude of fair play among young people undertaking physical activity and at the same time experiencing the formation of a new system of values and morality. **Material and methods.** The study involved more than 600 senior high school students from 2 kinds of schools: sports-oriented and Christian. The study was conducted in Gdansk, Gdynia and Sopot in 2000, 2008 and 2012. Youth for testing were chosen randomly, regardless of affiliation to these schools. The variable that differentiated respondents from these schools was involvement of young people in sport. An auditory survey was used during a lesson in a special research room. **Results.** General value system in general is an important and significant predictor of attitudes of fair play. High evaluation of the higher-order values, such as the truth, the holy and the moral, are of particular importance for the development of sports morality. **Conclusion.** A way to change the negative trends in the axiosphere of today's youth is educating young people in the values of fair play.

Key words: value system, fair play, adolescence

Słowa kluczowe: system wartości, fair play, adolescencja

WPROWADZENIE

Przemiany polityczne, ustrojowe i gospodarcze, które zaszły w Polsce po 1989 r., wywoływały zmiany społeczno-kulturowe i spowodowały pojawienie się w aksjosferze życia nowych, a negację starych wartości. Do szczególnie lansowanych przez nową kulturę należą zachodnie wzory wartości (Schiffman i Kanuk 1996), w których ważne w codziennym życiu są osiągnięcia i sukces, materialny komfort, nowe technologie, aktywność zawodowa, a nade wszystko indywidualizm.

Autorem teorii przemian wartości na skutek procesów modernizacyjnych jest Inglehart (Inglehart 1990, Inglehart i Welzel 2004). Jego zdaniem w ostatnich czasach procesowi postmodernizacji [ponowoczesności u Welscha (1998), później nowoczesności u Giddensa (2002), płynnej nowoczesności u Bau-

mana (2006)] towarzyszy zmiana orientacji wartościującej w kierunku indywidualnego wyboru we wszystkich dziedzinach życia. W czasach ponowoczesnych ciało poniekąd zatracza swoją wartość witalną i utylitarną, a zyskuje hedonistyczną.

W kontekście tych przemian warto przyrzeć się współczesnej polskiej młodzieży, która stanowi kategorię ważnego społecznie zasobu państwa. Młodzież to „[...] społeczno-demograficzna kategoria osobników, pozostająca w stadium przejściowym pomiędzy okresem dzieciństwa i dorastania a dorosłością, równoznaczna z osiągnięciem samodzielności ekonomicznej i społecznej” (Pomykało 1993, s. 38). Dzisiejsza polska młodzież to osoby dobrze wykształcone, ambitne i odpowiedzialne. Jej ambicje i cele życiowe wpisują się w logikę nowego ustroju (Szfranec i Zielińska 2011).

W okresie adolescencji w rozwoju człowieka zachodzi wiele zmian nie tylko w sferze cielesnej (soma). Również dynamicznie

* Autor korespondencyjny

następują zmiany w sferach psyche i polis (Erikson 1997, Brzezińska 2004). Osoby w okresie dorastania są najbardziej wrażliwe na przemiany wartości. W okresie adolescencji typowy jest rozwój uczuć moralnych i estetycznych. W tym czasie młodzi ludzie przywiązują szczególną wagę do wartości, takich jak indywidualizm, wolność, szczęście, miłość, ale też życie pełne wrażeń. Ograniczenie w zakresie tych wartości może wzbudzić opór psychologiczny (Jachnis i Terelak 1998).

W latach 2003–2009 w ogólnopolskich socjologicznych badaniach w środowiskach młodzieżowych badano wskaźniki uniwersalizmu wartości i norm moralnych (Marianański 2011). Wyniki badań przedstawiono w tabeli 1. W latach 1988–2005 nie odnotowano wyraźnych zmian w orientacjach moralnych polskiej młodzieży (Marianański 1991, 2011, Zaręba 2003).

Marianański (2011) twierdzi, że jest jeszcze za wcześnie, by mówić o nowych orientacjach moralno-kulturowych, które miałyby być zupełnie odmienne od orientacji pojawiających się wcześniej. Wskazuje jednak na pewne tendencje zmierzające do osłabienia fundamentalnych orientacji moralnych. Przemawiają one za umacnianiem się moralności permissywnej. Zauważa, że we współczesnych czasach, w ponowoczesnym społeczeństwie pojawiają się liczne postawy destrukcyjne, które powodują zacieranie się granic między tym, co dobre i złe, tym, co jest dozwolone człowiekowi jako istocie społecznej, i tym, co dozwolone mu nie jest. Autor twierdzi również, że w skrajnych przypadkach oznaczać to może taką wolność od wartości i norm dowolnego systemu etycznego, że przestać istnieć może nawet obowiązek do czynienia

dobra, zwłaszcza że zanika potrzeba uzasadniania moralności przez religię.

Niezwykle ciekawą propozycją edukacyjną w dziedzinie wychowania do wartości stanowi sport. Obcowanie z jego wartościami zaszczepia w młodych ludziach społecznie ważne wartości. O filozofii sportu, etyce i wartościach moralnych przeczytać można m.in. w antologii „Philosophic inquiry in sport” pod redakcją Morgana i Meiera (1995). Temat ten poruszali także Keating (1964), Slusher (1967), McIntosh (1979, 1987) i Feezel (2004).

W 1996 r. przeprowadzono badania wśród kształcącej się młodzieży z dysfunkcją narządu ruchu (149 uczniów w wieku 15–20 lat). Prawie wszyscy badani opowiadali się za przestrzeganiem przepisów zasady fair play (92%). Uważali, że można wygrać, przestrzegając tych zasad (86%). Badani nie zgadzali się natomiast z postawą faul play (88%) i przyzwoleniem na doping (82%) (Biniakiewicz 1996, 2000).

Pojęcie „fair play” po raz pierwszy przeszło (na dobre) do innych języków z angielskiego za sprawą Kirchnera (1927). Przedtem obowiązywał coubertinowski duch rycerskości (*l'esprit chevaleresque*).

W ramach wychowania do agonistycznego znaczenia wartości ciała (Pawłucki 1996) mówi się również o wychowaniu do wartości fair play.

Według opinii Pawłuckiego (2002, 2007) fair play jest przejawem aksjologii personalistycznej. Autor wyprowadza etykę sportu z chrześcijańskiej teologii moralnej (2002). Upatruje możliwość samorealizacji człowieka ku wyższemu poziomom człowieczeństwa w aktywności fizycznej (sportowej). Zdaniem Pawłuckiego norma personalizmu lub –

Tab. 1. Światopogląd młodzieży w perspektywie zmiany społecznej

Opinie młodzieży	1988	2003	2005	2007	2009
Istnieją całkowicie jasne kryteria określające, co jest dobre, a co złe, mając zastosowanie do każdego, niezależnie od okoliczności	19%	18,3%	21,1%	22,9%	14,2%
Nie ma jasnych i absolutnych kryteriów moralnych, dobro i zło zależy w dużej mierze od okoliczności	49,6%	57,6%	54,6%	61,4%	66%
Nie zgadzam się ani z pierwszym, ani z drugim twierdzeniem	7,1%	24,2%	6,9%	8,6%	10%
Brak zdania/trudno powiedzieć	24,3%		17,3%	4,8%	10%

jak autor określa – humanistycznego uniwersalizmu oznacza, że jedynym kryterium oceny moralnej działań sportowca jest doskonalenie siebie jako osoby ludzkiej. Sportowiec staje się moralnie doskonałym człowiekiem, kiedy w swoich agonistycznych zmaganiach realizuje wartość człowieczeństwa jako wartość najwyższego dobra. Właśnie koncepcja personalistycznej etyki chrześcijańskiej Pawłuckiego legła u podstaw sformułowania przez autorów celu badawczego i zdecydowała o wyborze narzędzi badawczych.

CEL BADAŃ

Celem niniejszej pracy jest opisanie i wyjaśnienie związku między typem systemu wartości i natężeniem postawy fair play młodzieży.

Przystępując do realizacji celu badań, przyjęto kilka założeń natury metodologicznej. Po pierwsze, uznano, że system wartości w ujęciu Schelera niekoniecznie jest hierarchiczny, tzn. więcej niż jedna wartość może stać na tym samym poziomie ważności w systemie. W związku z tym struktura systemu wartości indywidualnych badanej jednostki może charakteryzować się dużą złożonością i wiązać się w pewne typy. Typologie systemów wyznawanych wartości są przedmiotem analiz w obszarze nauk o kulturze fizycznej. Ze względu na mniejszą reprezentatywność zagadnienia typologii systemów wartości polskiej młodzieży aktywnej sportowo podczas przeprowadzonych badaniach przyjęto podejście typowo eksploracyjne. Po drugie, przyjęto, że wszystkie wartości należy przeanalizować w celu charakterystyki systemu wartości, choć ze szczególnym uwzględnieniem wartości najważniejszych i najmniej ważnych. Po trzecie, uznano, że typ systemu wartości pozwala na wskazanie odmiennego sposobu oceniania różnych zjawisk niezależnie od tego, w jaki sposób są wartościowane pojedyncze wartości. Na przykład jeśli jedna osoba oszacuje ważność danej wartości (nazwijmy ją „k”) na pewnym poziomie (nazwijmy go „x”) i wartość ta na tle ocen ważności innych wartości była najważniejsza dla tej osoby, to jej ocena pewnego zdarzenia (nazwijmy je „z”) może być zupełnie inna niż ocena osoby, która tę samą

wartość „k” oceniła na tym samym poziomie „x”, lecz ważność tejże wartości „k” na tle innych wartości wyznawanych przez tę samą osobę była niższa. Innymi słowy – typ systemu wartościowania pozwala w pewnej mierze przynajmniej uwzględnić to, że bezwzględna ocena ważności (mierzona według skali ilościowej) poszczególnych wartości może mieć znaczenie drugorzędne wobec względnej ważności poszczególnych wartości na tle pozostałych wartości w systemie wartościowania danej jednostki.

W pracy sformułowano następujące pytanie badawcze i przypisano mu dwie hipotezy robocze:

Jaki jest związek typu systemu wartości młodzieży z postawą fair play?

Hipoteza pierwsza: System wartości jest silnym predyktorem postawy fair play.

Hipoteza druga: Młodzież charakteryzująca się największym dopasowaniem ocenianych wartości do modelowej hierarchii wartości Schelera przejawia najwyższe natężenie postawy fair play.

MATERIAŁ I METODY BADAŃ

Badania zaprezentowane w niniejszym opracowaniu dotyczą młodzieży ze szkół ponadgimnazjalnych. Wspólnym mianownikiem badanych osób jest oprócz zbliżonego wieku (17–21 lat) długoletnie zaangażowanie w aktywność sportową. Krawczyk (1997) opisuje cztery główne modele współczesnego sportu: a) sport amatorski, b) sport nie w pełni amatorski, c) sport nie w pełni zawodowy oraz d) sport w pełni zawodowy. Młodzież, która wzięła udział w badaniach, w zdecydowanej większości reprezentowała przedstawicieli 2. i 3. modelu współczesnego sportu. Przypomnijmy, że sport nie w pełni amatorski charakteryzuje tych, którzy poddają się wieloletniemu reżimowi treningowemu i dyscyplinie szkolenia sportowego. W tym celu poświęcają treningowi sportowemu i zawodom wiele czasu wolnego, jaki pozostaje po zajęciach obowiązkowych.

Badaniami objęto ponad 600 uczniów ostatnich dwóch klas szkół średnich: liceów sportowych i liceów chrześcijańskich. Badania realizowano na terenie Gdańska, Gdyni

i Sopotu w roku 2000, 2008 i 2012 w pierwszym kwartale roku kalendarzowego (doboru ponadgimnazjalnych szkół dokonano w sposób celowy). Bauman (2011) pisze, że o pokoleniu można mówić, gdy w określonej grupie osób nastąpi „względne nagromadzenie” pewnych cech i wystąpią one prawie u każdego członka danej „kategorii”. W badaniach przyjęto założenie, że czas między pierwszym i ostatnim okresem badania nie może być krótszy niż 10 lat (stąd ostatnie badanie zrealizowano w roku 2012, a badanie z 2008 r. potraktowano jako etapowe, mogące wskazać pewien kierunek zmian zachodzących w świadomości młodzieży). W każdym roku badań brało w nich udział 100 uczniów ponadgimnazjalnych szkół sportowych oraz 100 uczniów ponadgimnazjalnych szkół chrześcijańskich, w połowie dziewcząt i w połowie chłopców. Młodzież do badań dobierano losowo, niezależnie od przynależności do omawianych szkół. Badania realizowano w planie dynamicznym. Umożliwiło to obserwację interesującego badaczy zjawiska przez dłuższy czas (Barbie 2004). Przedmiotem opisywanych badań uczyniono system wartości i postawy fair play, zaś jednostkami analizy w tej części badań – kohorty demograficzne młodzieży urodzonej w czasie przemian społeczno-kulturowych w Polsce (w latach 90. XX w.). Próbowano tym samym ustalić domniemany związek przemian społeczno-kulturowych z systemem wartości i postawami fair play adolescentów, czyli młodzieży w fazie formowania się tożsamości [18–22 lat, por. Erikson (1997), Brzezińska (2004)].

Podczas badań zastosowano metodę sondażową. Technika stanowiła ankieta audytoryjna. Wykorzystane narzędzia scharakteryzowano poniżej.

Hierarchię wartości badanych oceniono, stosując Skalę Wartości Schelerowskich (SWS) skonstruowaną przez Brzozowskiego (1992, 1995). Inspiracją do stworzenia Skali była teoria obiektywnej hierarchii wartości niemieckiego filozofa Schelera (1874–1928). Wersja SWS D-50, użyta do pomiaru ważności poszczególnych wartości w tej pracy, to wersja najlepsza psychometrycznie (Brzozowski 1995). Jak twierdzi jej twórca, jest lepsza psychometrycznie od Skali Wartości Rokea-

cha, ponieważ: a) umożliwia pomiar na skali interwałowej, b) nie stwarza artefaktów związanych z rangowaniem według zasady „jedna wartość – jedna ranga” (więcej wartości może otrzymać tę samą liczbę punktów) oraz c) nie jest ipsatywna (ocena dowolnej wartości nie zależy od ocen innych wartości) (Brzozowski 1995).

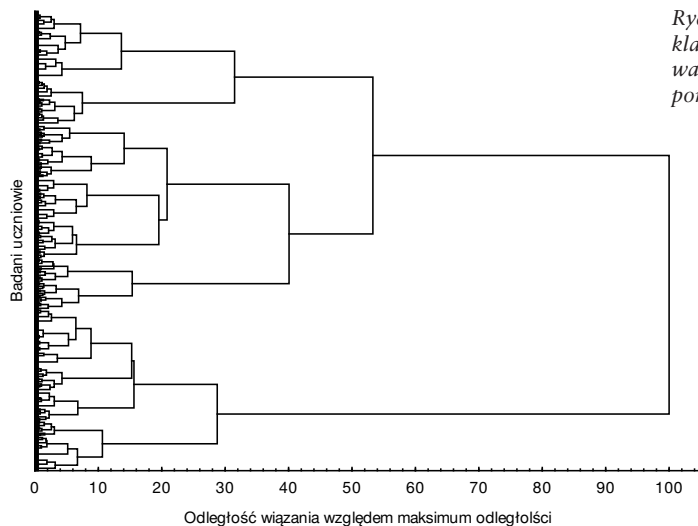
Skala Wartości Schelerowskich jest narzędziem rzetelnym i trafnym. Rzetelność SWS sprawdzono dwoma sposobami. Obliczono stabilność bezwzględną i zgodność wewnętrzną podskal (alfa Cronbacha). Współczynniki alfa Cronbacha dla podskal SWS należy uznać za wysokie; niemal wszystkie są wyższe od 0,80. Nieco wyższe współczynniki rzetelności stwierdzono u osób z wykształceniem średnim i wyższym, nieco niższe u osób z wykształceniem podstawowym i zasadniczym zawodowym. Wyniki analizy trafności zbieżnej i różnicowej na poziomie podskal potwierdziły wysoki poziom tego parametru.

Do pomiaru postaw wobec dyrektyw fair play użyto Kwestionariusza Moralności Sportowej (KMS). Na podstawie przeprowadzonej analizy rzetelności i trafności wykazano, że analizowane skale charakteryzują się zadowalającą rzetelnością, wskaźniki rzetelności α -kompozycji (CR) osiągają zadowalający poziom powyżej 0,5, a w przypadku pomiaru moralności maksymalistycznej – nawet powyżej 0,7, co jest wskaźnikiem najwyższej spójności wewnętrznej skali. Można zatem powiedzieć, że dane pochodzące z pomiaru KMS są mierzone precyzyjnie i w sposób wewnętrznie spójny (Ziółkowski 2013).

Uzyskany materiał poddano analizie statystycznej przy użyciu programu SPSS 19. Zastosowane w pracy narzędzia statystyczne opisano poniżej w celu spójnego wprowadzenia do opisu wyników.

WYNIKI

Podczas analizy wyników dokonano rangowania wszystkich wartości indywidualnie dla każdego z badanych uczniów, tworząc swego rodzaju system hierarchiczny – od wartości najważniejszej (która otrzymała rangę 6) do najmniej ważnej (która otrzymała



Ryc. 1. Wynikowy dendrogram klasyfikacji typów systemu wartości młodzieży szkół ponadgimnazjalnych

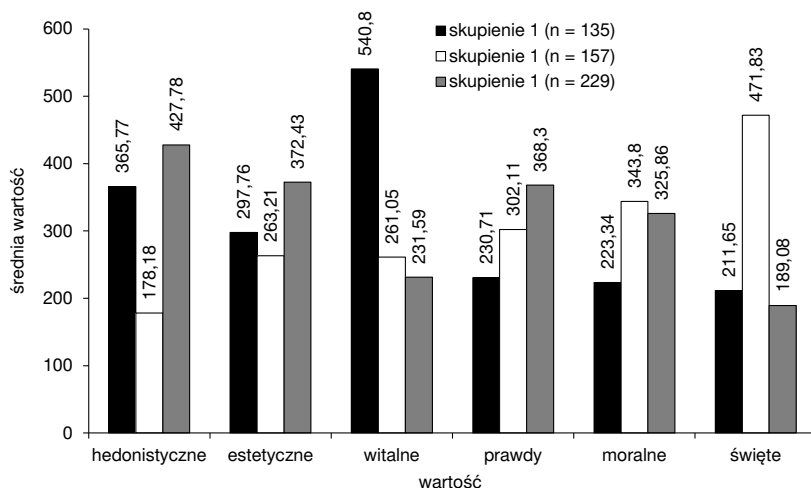
rangę 1). Następnie na podstawie tak ustalonej ważności poszczególnych wartości w systemie wartościowania poszczególnych uczniów przeprowadzono hierarchiczną analizę skupień metodą *k*-średnich połączeń w oparciu o macierz odległości obliczoną jako niezgodność procentowa rangowanych oszacowań ważności poszczególnych wartości przez poszczególnych uczniów. Wyniki przeprowadzonej analizy przedstawiono w rycinie 1.

W wyniku przeprowadzonej analizy ujawniono trzy typy systemów wartości (ryc. 2),

które pozwalają zredukować zróżnicowanie między uczniami pod względem systemu wartości o 20 do 40%. Można zatem założyć, że wyróżnienie trzech typów systemów wartościowania jest sensowne ze statystycznego punktu widzenia w celu opisanego typu systemu wartości jako pewnej charakterystyki interindywidualnej, względnie niezależnej od różnic jednostkowych.

Wyniki przeprowadzonej analizy były następujące:

1. Skupienie 1 (ryc. 2) tworzyły osoby, które najłatwiej scharakteryzować przez negację



Ryc. 2. Średnie rangi dla oszacowania ważności poszczególnych wartości w systemie wartości wyróżnionych typów

wartości świętych, moralnych lub prawdy oraz stosunkowo niski poziom wartości estetycznych (choć nie można by tego nazwać negacją), a wartościami wyraźnie w ich systemie dominującymi były wartości witalne przy dość wysokim (choć nie najwyższym) poziomie wartości hedonistycznych. Skupienie to charakteryzowało się w dużym uogólnieniu odwróceniem modelowej hierarchii wartości Schelera.

2. Skupienie 2 (ryc. 2) tworzyły osoby o najwyższym spośród wszystkich poziomach ważności wartości świętych i moralnych oraz stosunkowo wysokim (lecz nie najwyższym) poziomie ważności wartości prawdy i witalnych, natomiast najniższym ze wszystkich poziomach ważności wartości hedonistycznych i estetycznych. Można zatem powiedzieć, że były to osoby, w których systemie wartości widać wyraźny rys poznawczo-moralny i skłonność do idealizowania wartości wyższych kosztem wartości niższego rzędu. Skupienie to charakteryzowało w dużym uogólnieniu największe dopasowanie do modelowej hierarchii wartości Schelera.

3. Skupienie 3 (ryc. 2) tworzyły osoby charakteryzujące się najwyższym poziomem wartościowania wartości hedonistycznych i estetycznych, ale również wartości prawdy i wysokim (choć nie najwyższym) poziomem wartościowania wartości moralnych przy jednoczesnym najniższym wartościowaniu wartości świętych i witalnych. Skupienie 3 charakteryzował wysoki poziom oceny wartości, z wyjątkiem wartości świętych i witalnych.

W celu weryfikacji hipotezy, że moralność sportowa jest związana z pewnym typem systemu wartości, przeprowadzono analizę jednoczynnikowej ANOVA (tab. 2), uwzględniając czynnik typu systemu wartości tzn. wyróżnione skupienia, natomiast jako zmienną zależną wzięto pod uwagę poszczególne postawy fair play (KMS).

Wyniki przeprowadzonej analizy wskazały, że postawa fair play istotnie różniła się w zależności od typu systemu wartości, a różnica ta była zarówno wysoce statystycznie istotna, jak i silna.

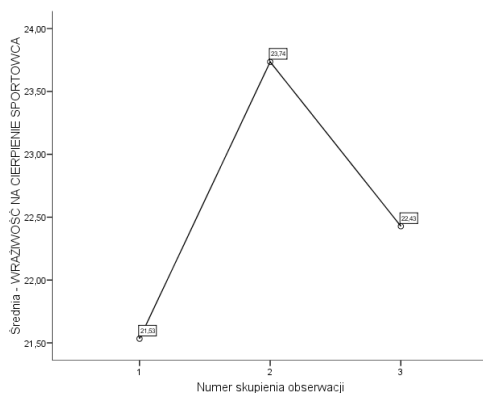
Warto zauważyć, że typem najsilniej związanym z postawą fair play (w każdej wyodrębnionej w niej skali) był typ systemu skupienia 2 (tab. 2). Największemu natężeniu postawy fair play towarzyszyło największe dopasowanie hierarchii wartości do modelu filozoficznego Schelera (ryc. 3–5).

W odniesieniu do skali wrażliwości na cierpienie wyniki analizy (tab. 2) wskazały, że istniała istotna statystycznie zależność między systemem wartości a wrażliwością na cierpienie sportowca ($F(2;318) = 15,407$; $p < ,001$; $\eta^2 = ,05$). Wyniki przeprowadzonej dokładnej analizy post hoc metodą HSD Tukeya (tab. 3) wykazały, że statystycznie istotna różnica w zakresie natężenia skali wrażliwości na cierpienie istniała między skupieniem 1 i 3 oraz 1 i 2.

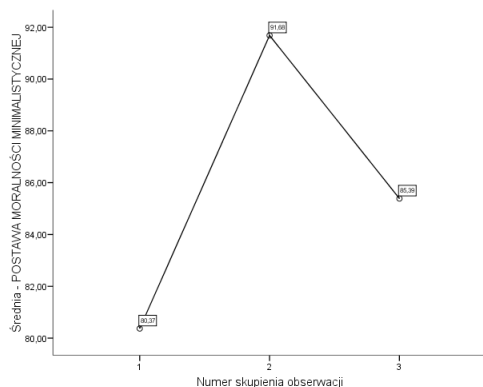
Wyniki analogicznej analizy przeprowadzonej dla pomiaru postawy minimalistycznej (tab. 2) wykazały, że również istniała istotna statystycznie zależność między systemem wartości i skalą moralności minima-

Tab. 2. Statystyki opisowe poziomu moralności sportowej w zależności od typu systemu wartości schelerowskich i test istotności dla różnicy średnich

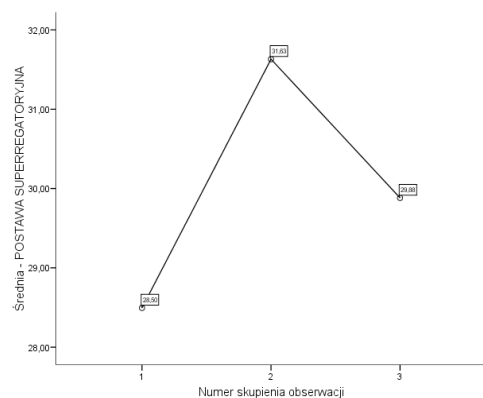
Skale KMS	Skupienie 1			Skupienie 2			Skupienie 3			Test istotności		
	N	M	SD	N	M	SD	N	M	SD	F(2;618)	p	η^2
Wrażliwość na cierpienie sportowca (WnaC)	135	21,53	3,94	257	23,74	3,75	229	22,43	4,09	15,407	< ,001	,05
Moralność minimalistyczna (MMin.)	135	80,37	12,11	257	91,68	16,20	229	85,39	13,12	29,807	< ,001	,09
Moralność maksymalistyczna (MMax)	135	28,50	4,86	257	31,63	4,69	229	29,88	5,40	18,681	< ,001	,06



Ryc. 3. Średni poziom wrażliwości na cierpienie (WnaC) w zależności od typu systemu wartości ogólnych



Ryc. 4. Poziom moralności minimalistycznej (MMin) w zależności od typu systemu wartości ogólnych



Ryc. 5. Średni poziom moralności maksymalistycznej (MMax) w zależności od systemu wartości ogólnych

listycznej KMS ($F(2;618) = 29,807; p < ,001; \eta^2 = ,09$). Na podstawie dokładnej analizy różnic między poszczególnymi systemami wartości wykazano, że osoby ze skupienia 1 charakteryzowały się niższym od wszystkich pozostałych poziomem natężenia skali moralności minimalistycznej, natomiast osoby ze skupienia 2 cechowały się wyższym od wszystkich pozostałych poziomem natężenia tej skali moralności (tab. 3). Osoby ze skupienia 3 przejawiały umiarkowane (tzn. charakteryzowały się wyższym niż skupienie 1 i niższym niż skupienie 2 poziomem) natężenie skali moralności minimalistycznej.

Wyniki analizy przeprowadzonej w celu oszacowania zależności między moralnością supererogatoryjną (maksymalistyczną) a systemem wartości (tab. 2) wskazują, że istnieje statystycznie istotna zależność między systemem wartości a skalą moralności maksymalistycznej ($F(2;618) = 18,681; p < ,001; \eta^2 = ,06$). Na podstawie dokładnej analizy różnic między poszczególnymi systemami wartości ogólnych z wykorzystaniem testu post hoc Tukeya (tab. 3) wykazano, że osoby ze skupienia 1 charakteryzowały się niższym od pozostałych poziomem natężenia tej skali, natomiast osoby ze skupienia 2 cechowały się najwyższym poziomem natężenia skali moralności maksymalistycznej. Osoby ze skupienia 3 charakteryzowały się umiarkowanym (w porównaniu z innymi uczniami) poziomem skali moralności maksymalistycznej, przy czym istotnie różniły się od przedstawicieli pozostałych skupień.

Podsumowując wyniki przeprowadzonej analizy, można zauważyć, że system wartości ogólnych generalnie jest istotnym i znaczącym predyktorem postawy fair play. Osoby charakteryzujące się największym dopasowaniem ocenianych wartości do modelowej charakteryzuje się najwyższym poziomem natężenia postawy fair play we wszystkich trzech wymiarach (skalach). Najmniej „moralnymi” natomiast w swoich deklaracjach okazały się osoby ceniące sobie szczególnie wartości witalne i hedonistyczne, ze skłonnością do negacji wszelkich innych wartości, zwłaszcza wyższego rzędu. Szczególne znaczenie dla kształtowania moralności sportowej ma zatem wysokie ocenianie wartości wyższego rzędu, prawdy, świętych i moralnych.

Tab. 3. Podsumowanie istotności różnic między skupieniami w zakresie moralności fair play

	Test globalny		Różnice między skupieniami			
	F(2;618)	p	II	1 vs. 2	1 vs. 3	2 vs. 3
Wrażliwość na cierpienie sportowca	15,407	< ,001	,16	< ,001	,090	,001
Postawa moralności minimalistycznej	29,807	< ,001	,21	< ,001	,004	< 001
Postawa supererogatoryjna	18,681	< ,001	,17	< ,001	,029	< 001

Test post hoc

DYSKUSJA

Powyższe wyniki wskazują na pewno, że związek między wartościami wyższego rzędu, szczególnie moralnymi, z natężeniem postawy fair play (czyli zdecydowaniem w ocenianiu moralnego standardu minimum i maksimum w sporcie) jest dodatni. Wiemy, że osoby badane to młodzież w okresie adolescencji i że młodzież ta legitymizuje się znacznym doświadczeniem sportowym (stażem sportowym). Wiemy także, że skupienie młodzieży reprezentującej system wartości w układzie najbardziej zbliżonym do hierarchii modelowej Schelera przejawia najwyższe natężenie postawy fair play (KMS).

Podobne wyniki w latach 90. XX w. uzyskała Karolczak-Biernacka (1996, 1999), badając młodzież licealną. Młodzież sportowa nieco wyżej od niesportowców oceniała wartości witalne i hedonistyczne. Omawiane grupy sportowców i niesportowców wykazywały podobny, wysoki stopień preferencji wartości moralnych. W prezentowanych w tym opracowaniu badaniach młodzież szkół ponadgimnazjalnych również najwyżej oceniła wartości moralne.

Powyższe informacje wydają się istotne ze względu na sygnały płynące ze współczesnych badań świadomości młodzieży wobec wartości. Ostrowska (2004) stwierdza, że wartości wybierane przez współczesną młodzież wskazują na pogłębianie się procesu skrajnego indywidualizmu, spustoszenie systemu wartości i wzmocnienie hedonistycznych tendencji. Młodzież została pozbawiona moralnego oparcia w trwałych wartościach, a opanowanie nowych wymaga czasu i kolejnych doświadczeń społecznych. Świat pełen sprzecznych wartości i norm prowadzi do kryzysu wartości, a młodzież w tej sytu-

acji wydaje się szczególnie narażona na dezorientację i chaos aksjologiczny.

WNIOSKI

1. Porównując wyniki niniejszych badań z rezultatami podobnych badań z lat 90., można stwierdzić, że dwadzieścia lat temu młodzież sportowa i niesportowa przejawiała ogólnie podobny system wartości schelerowskich.

2. W prezentowanych w tej pracy badaniach zauważono jednak, że uwewnętrzniony przez młodzież schelerowski ład aksjologiczny ma najsilniejszy związek z wysokim natężeniem postawy fair play.

3. Skutki przemian społeczno-kulturowych w Polsce, prowadzące do indywidualizacji ocen moralnych (spadku znaczenia wartości świętych w hierarchii wartości młodzieży), mogą skutkować spadkiem oczekiwanego społecznie rygoryzmu moralnego na rzecz postaw permissywnych.

4. Sposobem na zmianę negatywnych tendencji w aksjosferze współczesnej młodzieży może być właśnie wychowanie do wartości fair play. Skoro istnieje związek między wartościami wyższego rzędu i postawą fair play, to warto w systemie edukacyjnym promować znaczenie uniwersalnego ładu aksjologicznego w życiu człowieka. Bynajmniej nie chodzi tylko o normatywnie pojęty ład jakiegokolwiek ideologii, lecz ład, w którym wyższość wartości duchowych nad wartościami hedonistycznymi jest ponadczasowa.

BIBLIOGRAFIA

- Barbie E. (2004) *Badania społeczne w praktyce*, PWN, Warszawa.
- Bauman Z. (2006) *Płynna nowoczesność*, WL, Kraków.
- Bauman Z. (2011) 44 listy ze świata płynnej nowoczesności. WL, Kraków.
- Biniakiewicz B. (1996) Sportowe stowarzyszenie inwalidów „START” w Poznaniu organizatorem czasu wolnego dzieci i młodzieży, [w:] Siwiński W. (red.), *Sport, rekreacja ruchowa, turystyka*, PDW Ławica, Poznań, 123–125.
- Biniakiewicz B. (2000) Edukacja olimpijska szansą na integrację uczniów pełno- i niepełnosprawnych, [w:] Żukowska Z., Żukowski R. (red.), *Edukacja olimpijska w reformującej się szkole*, AWF, Warszawa, 83–90.
- Brzezińska A. (2004) *Spółeczna psychologia rozwoju*, Scholar, Warszawa.
- Brzozowski P. (1992) Hierarchia wartości Maxa Schelera. Teoria a fakty empiryczne, *Przegląd Psychologiczny*, 35, 3, 329–338.
- Brzozowski P. (1995) Skala Wartości Schelerowskich – SWS, Pracownia Testów Psychologicznych PTP, Warszawa.
- Erikson E.H. (1997) *Dzieciństwo i społeczeństwo*, Rebis, Poznań.
- Feezel R. (2004) *Sport, Play and Ethical Reflection*, University of Illinois Press, Urbana and Chicago.
- Giddens A. (2002) *Nowoczesność i tożsamość. „Ja” i społeczeństwo w epoce późnej nowoczesności*, WN PWN, Warszawa.
- Inglehart R. (1990) *Culture Shift in Advanced Industrial Society*, Princeton University Press, Princeton.
- Inglehart R., Welzel C. (2004) *Modernization, Cultural Change and Democracy: The Human development Sequence*, Cambridge University Press, New York.
- Jachnis A., Terelak J.F. (1998) Psychologia konsumenta i reklamy, Branta, Bydgoszcz.
- Karolczak-Biernacka B. (1996) Wartość sportu – sport wśród innych wartości, *Kultura Fizyczna*, 11–12, 1–7.
- Karolczak-Biernacka B. (1999) Wartości kreowane przez sport, *Kultura Fizyczna*, 1, 5–11.
- Keating J. (1964) Sportsmanship as a Moral Category, *Ethics*, 75 (1), 25–35.
- Kirchner R. (1927) *Fairplay, Sport, Spiel und Geist in England*, Societäts Druckerei, Frankfurt.
- Krawczyk Z. (1997) Sport, [w:] Krawczyk Z. (red.), *Encyklopedia kultury polskiej XX wieku. Kultura fizyczna. Sport, IK*, Warszawa, 61–82.
- Mariański J. (1991) *Kondycja religijna i moralna młodych Polaków*, Nomos, Kraków.
- Mariański J. (2011) Wartości moralne w zmieniającym się społeczeństwie polskim, *Edukacja Humanistyczna*, 1, 24.
- McIntosh P.C. (1979) *Fair Play: Ethics in Sport and Education*, Heinemann, London.
- McIntosh P.C. (1987) *Sport in Society*, Wyd. 2, West London Institute of Higher Education, London.
- Morgan W.J., Meier K.V. (red.) (1995) *Philosophic inquiry in sport*, Human Kinetics, Champaign.
- Ostrowska K. (2004) *W poszukiwaniu wartości*, Rubikon, Kraków.
- Pawłucki A. (1996) *Pedagogika wartości ciała*, AWF, Gdańsk.
- Pawłucki A. (2002) *Postmodernity and Olympism*. AWF, Gdańsk.
- Pawłucki A. (2007) *Osoba w pedagogice ciała. Prawo pokoju olimpijskiego*, Olsztyńska Szkoła Wyższa im. J. Rusieckiego, Olsztyn.
- Pomykało W. (red.) (1993) *Encyklopedia pedagogiczna*, Fundacja Innowacja, Warszawa.
- Schiffman L.G., Kanuk L.K. (1996) *Consumer Behavior*, Prentice Hall PTR, New York.
- Slusher H. (1967) *Man, Sport and Existence*, Kimpton, London.
- Szafraniec K., Zielińska M. (2011) *Zrozumieć społeczeństwo, zrozumieć pokolenia. Młodzież, młodość i pokoleniowość w analizach socjologicznych*, Lubuskie Towarzystwo Naukowe, Lublin.
- Welsch W. (1998) *Nasza postmodernistyczna moderna*, Oficyna Naukowa, Warszawa.
- Zaręba S.H. (2003) *Dynamika świadomości religijno-moralnej młodzieży w warunkach przemian ustrojowych w Polsce (1988–1998)*, Instytut Statystyki Kościoła Katolickiego, Warszawa.
- Ziółkowski A. (2013) *System wartości w kontekście przemian społeczno-kulturowych i oddziaływania osobowości a postawy fair play młodzieży aktywnej sportowo*, Athenae Gedanenses, AWF, Gdańsk.

Praca wpłynęła do Redakcji: 19.03.2014
Praca została przyjęta do druku: 14.06.2014

Adres do korespondencji:

Artur Ziółkowski
Zakład Teorii Wychowania Fizycznego
Katedra Wychowania Fizycznego
Akademia Wychowania Fizycznego i Sportu
im. Jędrzeja Śniadeckiego
ul. Kazimierza Górskiego 1
80-336 Gdańsk
e-mail: aziolkowski@awf.gda.pl