

Ryszard Brykowski

Dzieje budowlane drewnianej unickiej cerkwi w Hannie : na podstawie prac konserwatorskich w latach 1976-1980

Ochrona Zabytków 40/4 (159), 269-277

1987

Artykuł został zdigitalizowany i opracowany do udostępnienia w internecie przez Muzeum Historii Polski w ramach prac podejmowanych na rzecz zapewnienia otwartego, powszechnego i trwałego dostępu do polskiego dorobku naukowego i kulturalnego. Artykuł jest umieszczony w kolekcji cyfrowej bazhum.muzhp.pl, gromadzącej zawartość polskich czasopism humanistycznych i społecznych.

Tekst jest udostępniony do wykorzystania w ramach dozwolonego użytku.

The building of a dam and a huge water reservoir on the Dunajec river in the Pieniny mountains was begun in 1964 and has been continued for nearly a quarter of a century. The undertaking was preceded with long-lasting geological studies, expertises and discussions on the choice of the best concept. The research and design work carried out by numerous institutes as well as by engineering and technological offices was accompanied by a campaign led by naturalists whose aim was to protect the most exquisite work of nature represented by the valley of the upper Dunajec and the Dunajec Gorge in the Pieniny Mountains. The first nature reserve was set up within the area of the Czorsztyn castle hill in 1921. In 1932 the National Park in the Pieniny Mountains was established. People campaigning for the protection of nature were backed up by art historians – humanists, advocates of monumental treasures of the culture of interest to historians since the beginning the 19th century. The Czorsztyn Castle (in ruins since the end of the 18th century) protected south border of the Polish Kingdom. The Niedzica Castle was at the north border of the Hungarian Kingdom. Both of them regulated the traffic along the ancient international route and watched the crossing on the Dunajec. Later on they became an embellishment of the mountain landscape lending it a unique romantic character. Ethnographic values preserved in this area are just as great. On the Polish side of the Dunajec, in Podhale, they include: the village of Dębno with a wooden church from the 15th century decorated with polychromy, the village of Maniów, the oldest and biggest in this region, boasting of a church, chapels and shrines, a manor house and examples of folk architecture, the area of the Czorsztyn castle with a manor house, a farm, a park, pavillions and 19th century chapels; the Czorsztyn Skrzyżowanie (i.e. the crossroads) with spa buildings from the first half of the 20th century.

RYSZARD BRYKOWSKI

DZIEJE BUDOWLANE DREWNIANEJ UNICKIEJ CERKWI W HANNIE (na podstawie prac konserwatorskich w latach 1976–1980)

1. Wzmianki dotyczące miejscowości Hanna oraz znajdującej się w niej zabytkowej drewnianej cerkwi nie są liczne. Zebrane na tej podstawie dane historyczne zestawiono w opublikowanym w 1975 r. *Katalogu zabytków sztuki w Polsce powiatu włodawskiego*¹. Wykorzystano również dane zawarte w inwentarzu z 1810 r., który znajduje się w Wojewódzkim Archiwum Państwowym w Lublinie². Pewne uzupełnienie przedstawionych w *Katalogu wiadomości* zawiera nie uwzględniony w nim rękopis ks. Piotra Aleksandrowicza poświęcony historii parafii hanieńskiej³. Zestawione na tej podstawie dane historyczne dotyczące miejscowości oraz dziejów budowlanych zabytkowej cerkwi są następujące:

O s a d a:

2 poł. XV w. i pocz. XVI w. – własność Paluszkiewiczów;

ok. 1529 – należy do Bohusza Michała Bohowitynowicza;

ok. 1546 – wzmiankowane miasteczko założone prawdopodobnie przez tegoż;

od XVII w. – własność Radziwiłłów;

XVIII w. – wchodzi w skład tzw. państwa sławatyckiego;

1821 – utrata praw miejskich.

A clash of these two attitudes and contradictory trends in the interests of the same society and country has its own tradition. The state authorities were more inclined to listen to the arguments and solutions presented by the designers of the dam. Their arguments supporting the project were: protection against floods, obtaining a cheap source of electric power and just recent one – collection of pure water in a retention reservoir for southern regions of the country. However, this enormous undertaking has caused much trouble to the state economy which has not been able to carry through this difficult construction, planned for 4–6 years. The first design assumptions have to be updated regularly. The planned water reservoir will stay useless if the drainage area of the upper Dunajec is not provided with a water treatment plant (for Zakopane, Nowy Targ and some dozens of villages) and a complete system of the equipment that would preserve the natural environment. Enormous outlays are needed to save the Pieniny National Park. The search work is done to find solutions for technical protection of the hill of the Niedzice castle. No work has been done as yet to secure the rocks of the Czorsztyn hill. The ruins of the castle in Czorsztyn are still awaiting conservation. Planned open-air museums to save examples of folk architecture and culture in the east part of Podhale and Polish Spisz have not been realized.

We already know the effects of building the dam. „Protectionist” activities of all levels of administrative conservation authorities have been found ineffective. The Association of Art Historians is a social exponent of fears flowing from unknown, so far, effects of the existence and use of the dam which might bring about the destruction of natural landscape and the remaining monuments of culture.

Cerkiew:

XVII w. – wzmiankowana;

18 maja 1750 – uposażona przez księcia Hieronima Floriana Radziwiłła z „dwóch włók gruntu z przydatkami” – „cerkiew świętą unicką w dobrach moich dziedzicznych Państwa Sławatyckiego w miasteczku Hannie w województwie Brzeskim sytuowaną antecessorowie moi erygowali byli ...”⁴;

¹ *Katalog zabytków sztuki w Polsce* (cytowany dalej KZSP). Tom VIII. *Województwo lubelskie* (pod redakcją Ryszarda Brykowskiego i Ewy Smulikowskiej). Zeszyt 18. *Powiat włodawski* (oprac. Ewa Smulikowska i Janina Rutkowska). Warszawa 1975.

² *Inwentarz Cerkwi Parochialnej Hanieńskiej przez W-go J. X. Andrzeja Szymańskiego Parocha Holeszowskiego Instruktor włodawskiego Dekanatu na dzień 30 grudnia 1810 Roku zdziałany; Chelmski Konsystorz grecko-katolicki*. Wojewódzkie Archiwum Państwowe w Lublinie, sygn. 778, s. 63–67 (cytowany dalej: *Inwentarz z 1810 r.*; wypisy: dr Ewa Smulikowskiej oraz mgr Bronisława Seniuka, za ich udostępnienie oboje zechcą przyjąć serdeczne podziękowanie).

³ P. Aleksandrowicz ks., *Parafia Hanna. Historia*. Rękopis bez daty, udostępniony autorowi w 1976 r. przez ks. Mariana Pyrkę, ówczesnego proboszcza w Hannie.

⁴ P. Aleksandrowicz ks., *op. cit.*



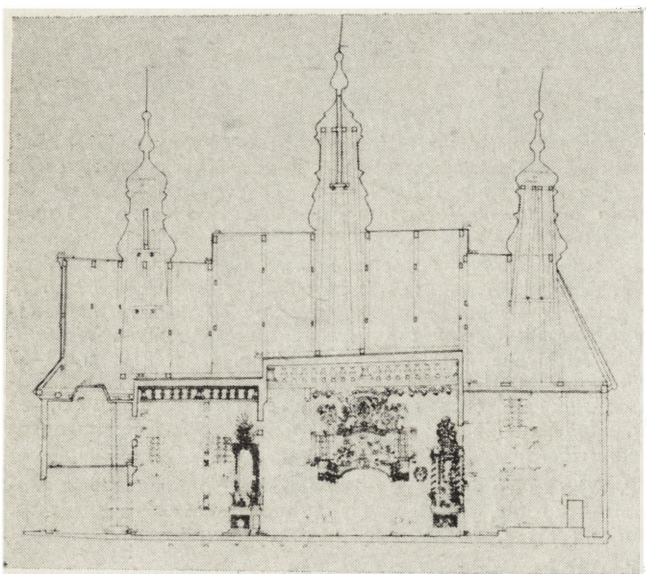
1. Hanna, dawna unicka cerkiew parafialna p.w. Św. Piotra i Pawła; widok na elewację frontową i boczną (orientowana na północny wschód) – stan przed pracami konserwatorskimi (fot. R. Brykowski, 1976)

1. Hanna, a former uniat orthodox church of the parish dedicated to St St Peter and Paul; view of the front and side elevation (oriented on the N-E axis) – the condition prior to conservation work



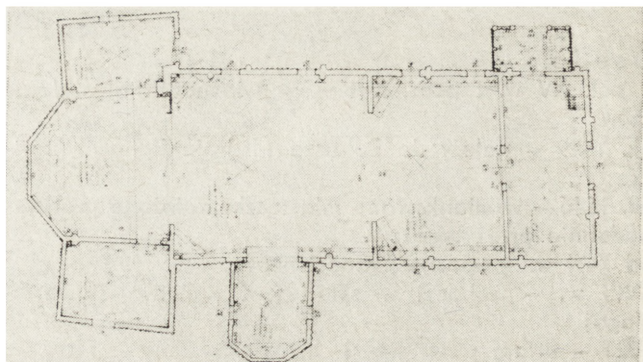
2. Hanna, widok ogólny od prezbiterium – stan przed pracami konserwatorskimi (fot. J. Langda, 1968)

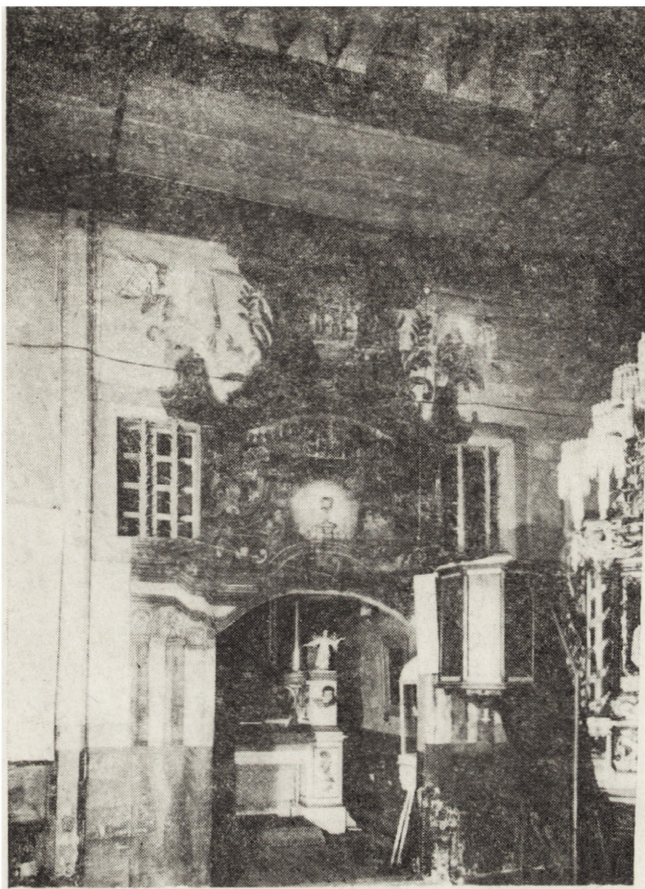
2. Hanna, a general view from the presbytery, condition prior to conservation work



3. Hanna, przekrój podłużny i rzut poziomy (wykonany w 1982 r. przez Państwowe Przedsiębiorstwo Geodezyjno-Kartograficzne w Warszawie, ze zbiorów Biura Dokumentacji Zabytków w Białej Podlaskiej)

3. Hanna, a horizontal view and longitudinal profile (made in 1982 by the State Geodesic Cartographic Enterprise in Warsaw, from the collection of the Office of Monuments Documentation in Biala Podlaska)





A



B

4. Hanna, wnętrze, widok na ścianę północno-zachodnią nawy (przejście do kaplicy); A – stan przed pracami konserwatorskimi (fot. J. Langda, 1968); B – stan w czasie prac konserwatorskich, po zdjęciu malowanych płócien (fot. J. Langda, 1977)

4. Hanna, the interior, view of the north-west wall of the nave (passage to the chapel); A – condition prior to conservation work; B – condition during the conservation work, after the removal of painted canvases

10 maja 1797 – „konsekwrowana przez bpa chelmsko-beldzkiego Porfirogo Skarbka Ważyńskiego od diecezji brzeskiej”⁵;

1874 – zamieniona na prawosławną w ramach likwidacji obrządku unickiego w Królestwie Polskim zgodnie z ukazem carskim;

1918 – rekoncyliowana;

1924⁶ – ustanowiona parafią rzymsko-katolicką przez biskupa Henryka Przeździeckiego.

Dzieje budowlane cerkwi:

ok. 1739–1742 – budowa obecnej świątyni z fundacji Radziwiłłów;

ok. poł. XVIII w. lub 2 poł. XVIII w. – wykonanie polichromii wnętrza na płótnie naklejonym na ścianach; po 1810 – restaurowana⁷;

1859 – kaplicę obito płótnem⁸;

koniec w. XIX – restaurowana⁹;

1954–1959 i 1967 – prace remontowe przy cerkwi i dzwonnicy, polegające na stopniowym zacieraniu cech stylowych objęły przede wszystkim zmianę pokrycia dachów z gontu na eternit, a następnie na blachę; w dzwonnicy zamieniono również gont na blachę, obito blachą gzymsy, usunięto kopułkę wieńczącą dach i zmieniono krzyż¹⁰.

2. Powyższe wiadomości dotyczące historii świątyni hannańskiej i jej dziejów budowlanych można było zwerfikować i uzupełnić dzięki kompleksowym pracom

konserwatorskim prowadzonym w latach 1976–1980 przy omawianym zabytku. Prace podjęto z inicjatywy proboszcza ks. Mariana Pyrki, przy zainteresowaniu i poparciu ze strony Wojewódzkiego Konserwatora Zabytków, Kazimierza Popiołka. Wstępny zakres prac ustalony został w czasie wizji lokalnej dokonanej 24 listopada 1975 r.¹¹, ekspertyzy oraz wytyczne opracowano do

⁵ Tamże.

⁶ KZSP, *op. cit.* i P. Aleksandrowicz ks., *op. cit.*

⁷ KZSP, s. 6 podaje: „po 1810”, jest to błąd drukarsko-korektorski, winno być „w 1810 r.” (ewentualnie tuż przed 1810); zob.: przypis 2.

⁸ P. Aleksandrowicz ks., *op. cit.*

⁹ *Zabytki architektury i budownictwa w Polsce. Zeszyt 8. Województwo lubelskie* (oprac. m. Lublin – H. Gawarecki, województwo lubelskie – B. Wolff-Łozińska, J. Łoziński). Warszawa 1973, s. 75, podano: „po 1874 restaur. (z dodaniem wieżyczek)”.

¹⁰ KZSP, *op. cit.* i oględziny zabytku.

¹¹ Protokół z oględzin kościoła drewnianego w Hannie, dokonany w dniu 24 listopada 1975 r.; w naradzie udział wzięli: Wojewódzki Konserwator Zabytków – mgr Kazimierz Popiołek, Diecezjalny Konserwator Zabytków – ks. mgr Tadeusz Kulik, doradca Ministerstwa Kultury i Sztuki – dr Michał Czajnik, konserwator dzieł sztuki – mgr Tadeusz Stopka, konsultant ZMiOZ – mgr Ryszard Brykowski, administrator parafii – proboszcz ks. Marian Pyrka.

końca sierpnia 1976 r.¹² Latem 1976 r., na zlecenie Wojewódzkiego Konserwatora Zabytków, PP Pracownia Konserwacji Zabytków – Oddział w Warszawie zdjęto malowane płótna przymocowane do ścian prezbiterium, nawy i kaplicy¹³, a jesienią tegoż roku przystąpiono do pierwszego etapu prac budowlano-remontowych¹⁴. Zdjęcie płócien i odsłonięcie wewnętrznego zrębu ścian pozwoliło na wzbogacenie dotychczasowej wiedzy o zabytku.

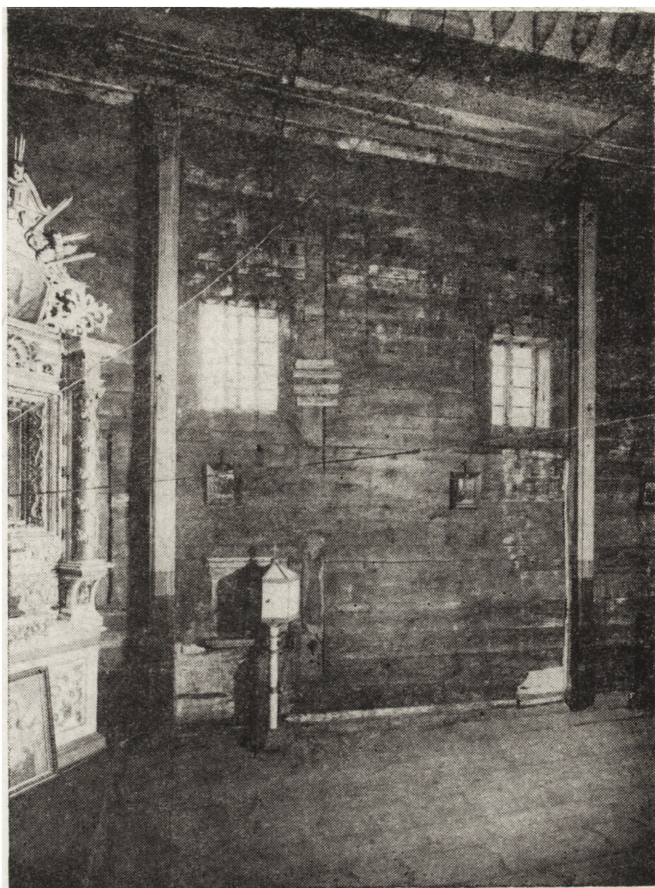
W prezbiterium po zdjęciu malowanych płócien ujawnione zostały trzy otwory okienne niewidoczne. Dwa z nich umieszczone są na północnej i południowej ścianie prezbiterium na tej samej wysokości co okna nawy oraz posiadają analogiczne w stosunku do okien nawy wymiary i obramienia, a nawet kraty z żadziarami. Różnią się one natomiast w sposób zasadniczy od okien obecnie wprowadzających światło do wnętrza prezbiterium, a znajdujących się ponad odsłoniętymi. Świadczy to o tym, że odsłonięte okna prezbiterium oraz okna nawy są sobie współczesne, zaś aktualnie używane wykonane zostały w późniejszym czasie. Z pierwotnymi oknami prezbiterium i nawy łączy się trzeci odsłonięty otwór w prezbiterium, w kształcie rombu, umieszczony na wschodniej ścianie, na tym samym poziomie co poprzednie, a poniżej aktualnie używanego kolistego otworu okiennego.

Odsłonięty zręby zewnętrznych ścian nawy i prezbiterium nie jest na całej wysokości jednakowy. W górnych partiach ścian ujawniona została wyraźna i regularna granica dzieląca zręby na dwie części różniące się barwą drewna i przede wszystkim kształtem bali (co jeszcze wyraźniej było widoczne na zewnątrz po zdjęciu oszalowania). Na granicy tej widoczne są zarówno od strony wewnętrznej, jak i zewnętrznej dawne gniazda po belkach stropowych, regularnie rozmieszczonych (stosunkowo niewielkie rozmiary gniazd mogą też sugerować, że umieszczone w nich były mniejsze, niezbyt długie beleczki, poziome przysuwnice, pierwotnie występujące nad rodzajem płytkich zaskrzynień). Powyższe spostrzeżenia świadczą o tym, że pierwotny zręby został z czasem podwyższony.

Ogłędziny górnych partii ścian nawy od strony strychowej wykazały odmienny sposób łączenia ostatnich wieńców zrębu od sposobu łączenia wieńców położonych niżej oraz wykazały brak powiązania w górnych partiach zrębu nawy ze zrębem babińca i istnienie dwóch oddzielnych, przysuniętych do siebie ścian – zachodniej ściany nawy i wschodniej ściany babińca. Po zdjęciu zewnętrznego szalunku okazało się, że ten podwójny wieńiec ścian już na wysokości pierwotnego stropu nawy zastąpiony został w babińcu pionowymi słupami (łątkami) szczelnie przystającymi (dociśniętymi) do zachodnich narożników nawy. Powyższe dowodzi, że babiniec został dostosowany do nawy w późniejszym czasie. Zatem początkowo cerkiew w Hannie była najprawdopodobniej dwudzielna i składała się tylko z nawy i prezbiterium, które – jak wspomniano – były niższe od obecnej budowli. W tej pierwotnej nawie, w jej zachodniej części znajdował się nadwieszony chór śpiewaczy, na co wskazują ujawnione ślady konstrukcyjne.

Ogłędziny więźby dachowej wykazały brak jednolitej koncepcji konstrukcyjnej przy budowie aktualnie istniejącej więźby dachowej, częściowo wzniesionej z elementów wtórnie użytych.

Odnotać też należy, że obecne lisice, wzmacniające zręby ścian nawy i prezbiterium, zostały nałożone na



5. Hanna, wnętrze, widok na ścianę południowo-wschodnią nawy – stan w czasie prac konserwatorskich, po zdjęciu malowanych płócien (fot. J. Langda, 1977)

5. Hanna, interior, view of the south-east wall of the nave, the condition during conservation work, after the removal of painted canvases

płóciennym malowidłami, a zatem są od nich późniejsze. Resztki gontów odsłonięte na zewnętrznym zrębie pod deskowym szalunkiem ścian świadczą, że budowla była pierwotnie ogacona.

Odsłonięcie zewnętrznego i wewnętrznego zrębu ścian hanieńskiej cerkwi pozwoliło na uchwycenie dwóch wyraźnych faz jej budowy. Do pierwszej fazy należy niepodwyższony zręby ścian prezbiterium i nawy wraz z otworami okiennymi i umieszczonymi w nich kratami, w tym niewielkie romboidalne okno umieszczone we

¹² B. Kotowski, *Opinia odnośnie aktualnego stanu technicznego konstrukcji zabytkowego kościoła w Hannie, woj. białopodlaskie*. Maszynopis z 5 kwietnia 1976 r.; M. Czajnik, *Opinia uzupełniająca do orzeczenia technicznego dotyczącego stanu zachowania zabytkowego kościoła drewnianego w Hannie*. Maszynopis, sierpień 1976 r. (w nawiązaniu do: M. Czajnik, *Orzeczenie techniczne dotyczące stanu zachowania zabytkowego kościoła drewnianego w Hannie*. Maszynopis, wrzesień 1971); R. Brykowski, *Notatka dotycząca historii budowlanej dawnej cerkwi unickiej w Hannie*. Maszynopis, sierpień 1976 r.; R. Brykowski, B. Kotowski, *Wytyczne do prac konserwatorskich przy drewnianym budynku sakralnym w Hannie*. Maszynopis z 31 sierpnia 1976 r. (zawiera również wytyczne do prac przy dzwonnicy).

¹³ Pracami przy polichromii kierowała konserwator mgr Hanna Rudniewska; opis polichromii zob. KZSP, s. 7.

¹⁴ Nadzór konserwatorski sprawowali: mykologiczny – dr inż. Michał Czajnik, konstrukcyjno-budowlany – mgr inż. Bohdan Kotowski, ogólny – mgr Ryszard Brykowski.

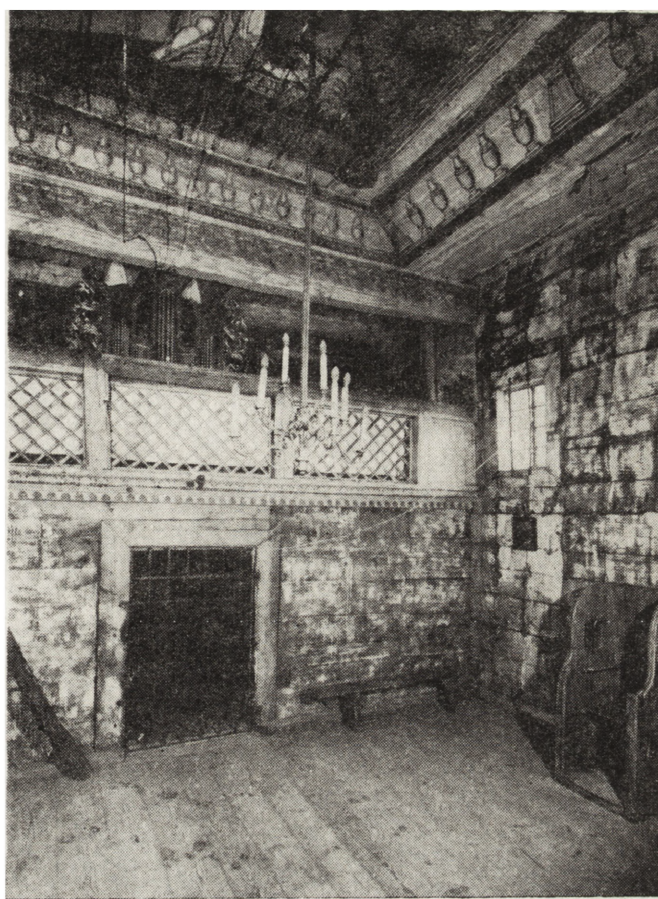


6. Hanna, wewnątrz, widok na ścianę północno-zachodnią prezbiterium – stan w czasie prac konserwatorskich, po zdjęciu malowanych płócien (fot. J. Langda, 1977)

6. Hanna, interior, view of the north-west wall of the presbytery, the condition during the conservation work, after the removal of painted canvases

wschodniej ścianie prezbiterium. Niestety, nie udało się ustalić, jak wyglądała bryła budynku, to znaczy dachy i ewentualne ich zwieńczenia. Można jedynie przypuszczać, że dach był dwuspadowy, najprawdopodobniej o wspólnej dla nawy i prezbiterium kalenicy (jednakowa wysokość zrębu), zwieńczony zapewne wieżyczką na sygnaturkę. Nie wyklucza to oczywiście możliwości, że rolę ewentualnego trzeciego członu cerkwi – babińca – mogła pełnić „zwońnica” słupowa, przylegająca do nawy i służąca „zababiniec”¹⁵, jak to miało miejsce w cerkwi wcześniejszej. Do drugiej fazy zaliczyć wypada obecne ukształtowanie świątyni: podwyższenie ścian prezbiterium i nawy; wzniesienie babińca z integralnie z nim złączonym przedsionkiem, tej samej szerokości i wysokości, podzielonego na dwie kondygnacje (z chórem muzycznym na piętrze); budowę obu zakrystii i być może południowej kruchty (brak bowiem wzmianek, aby człony te były wznoszone w późniejszym czasie, zaś analiza konstrukcyjnych połączeń również na to nie wskazuje); budowę dachów, zwieńczonych baniastymi wieżyczkami: sygnaturkową nad nawą i pozornie sygnaturkowymi nad prezbiterium i babińcem. Wieżyczkami tymi oraz zróżnicowaniem wysokości kalenicy dachów podkreślono tradycyjną trójdzielność świątyni.

Przypuszczalnie z drugą fazą budowy cerkwi należy też łączyć wzniesienie zachowanej do dziś okazałej wolno stojącej dzwonnicy.



7. Hanna, wewnątrz, widok na babiniec – stan w czasie prac konserwatorskich, po zdjęciu malowanych płócien (fot. J. Langda 1977)

7. Hanna, interior, view of the church porch, the condition during the conservation work, after the removal of painted canvases

3. Z chwilą ujawnienia dwu faz budowlanych nasuwa się pytanie, w jakim czasie miały one miejsce, a także kiedy wzniesiona została kaplica.

Na podstawie *Inwentarza* z 1810 r. wiadomo, że wówczas występują już wszystkie istniejące dziś części składowe cerkwi, a więc prezbiterium, nawa, babiniec z przedsionkiem i chórem muzycznym¹⁶, obie zakrystie (północna, nazywana „skarbcem”), kaplica i kruchta od południa¹⁷. Zatem bryła świątyni była analogiczna do obecnej. W inwentarzu tym jest również wzmianka, że cerkiew „wewnątrz płótnem, (...) malowanym przyozdobiona”, co świadczy, że polichromia określana jako „późnobarokowa, prowincjonalna, o motywach regencji i rokoka”¹⁸ była zauważalna. Polichromię tę należy łączyć z drugą fazą budowy, tzn. z rozbudową cerkwi, a właściwie z okresem tuż po ukończeniu prac budowlanych. Rozwieszane bowiem na zrębie ścian płótna miały nie tylko upiększyć wnętrze świątyni, ale prze-

¹⁵ Zob.: dalej tekst przy przypisie 20.

¹⁶ „Tak chór nad kruchtą iako y weyście do tegoż z kruchty po schodach z drzewa rżniętego” (*Inwentarz* z 1810 r.; zob. przypis 2).

¹⁷ Również ks. Piotr Aleksandrowicz podkreśla, że w 1810 r. cerkiew miała wszystkie dziś istniejące elementy.

¹⁸ KZSP, op. cit., s. 7.



8. Hanna, fragmenty ścian nawy i babińca od strony północno-wschodniej – stan w czasie prac konserwatorskich, po zdjęciu oszalowania (fot. ze zbiorów ks. M. Pyrki)

8. Hanna, fragments of the walls in the nave and church porch from the north-east side – the condition during the conservation work, after the removal of the timbering (photo from the collection of Father M Pyrka)

de wszystkim zasłonić ślady samej rozbudowy (różnice materiałowe, partacki sposób opracowania nowych wieńców, gniazda po belkach stropowych, zbyteczne okna w prezbiterium, ślady po chórze śpiewaczym). Ponieważ na malowidłach tych znajdują się zachęuski – świadectwo biskupiego poświęcenia świątyni – to bez względu na to, czy powstały one równocześnie z zawieszeniem płócien, czy dopiero w jakiś czas potem, rok 1791 wyznacza *terminus ad quem* ich zawieszenia, a tym samym ukończenia drugiej fazy prac budowlanych. Można zatem przyjąć, że dwuczłonowa świątynia unicka powstała w latach ok. 1739–1742, a rozbudowana została po ukończeniu cerkwi dokonanym w 1750 r. przez Hieronima Floriana Radziwiłła. Można też domniemywać, bo nie są znane dokładniej wcześniejsze dzieje cerkwi, że ukończenie to wiązało się z założeniem parafii lub odnowieniem dawniejszej fundacji. Podniesienie zaś do godności świątyni parafialnej wymagało upiększenia i powiększenia budowli. Tak więc *terminus ante quem* wyznaczałby rok 1750. Ten termin można jeszcze uściślić. Według źródłowej wzmianki z 1775 r. „w tejże cerkwi jest przebudowana kaplica w kopułkę wywiedziona. (...) In prezbiterio po prawej ręce jest zakrystyka...”¹⁹. Oznacza to więc, że istniejąca obecnie od północy kaplica była już od jakiegoś czasu wzniesiona i istniała tylko jedna zakrystia.

Analizując techniczny poziom zrealizowanych prac budowlanych trzeba stwierdzić, że zrąb ścian pierwszej fazy wykonany został precyzyjniej i lepiej od ścian drugiej fazy, natomiast kaplicę dobudowano niefortunnie. Została ona bowiem tak usytuowana, że wchodzi na okna nawy od strony północnej.

Tak więc z drugą fazą prac budowlanych nie można łączyć budowy kaplicy, która zresztą swą wysokością nawiązuje do wysokości ścian nawy i prezbiterium z pierwszej fazy. Kaplica zatem została wzniesiona w jakiś czas po zbudowaniu dwuczłonowej cerkwi, a przed jej rozbudową, czyli przed 1775 rokiem. Wszystko więc wskazuje na to, że druga faza prac budowlanych polegająca na rozbudowaniu hanieńskiej cerkwi i nadaniu jej obecnego wyglądu miała miejsce po 1775, a

przed 1791 rokiem, lub raczej bliżej tego ostatniego. Ukoronowaniem bowiem rozbudowy świątyni i jej przyozdobienia była wizyta biskupa i uroczyste poświęcenie cerkwi w 1791 r. Można też łączyć drugą fazę prac budowlanych z latami 1739–1742, a budowę dwuczłonowej cerkwi odnosić do wcześniejszego okresu. Przeczy temu jednak opis cerkwi z 1726 r. i podkreślany jest jej ówczesny zły stan techniczny: „Cerkiew drewniana... Cmentarz ma płotem chruścianym ogrodzony. Zwonnica w słupach wiązana wszystka opadła, która była przedtem y zababiniec (...) przy niej szalaz deskami obity pod nakryciem słomianym. Sama Cerkiew struktura zgniła. Dach y' kopuła zreszto opadły (...) Oltarz wielki przedzielony słomą kryty... Cerkiewka struktura mała. Choru i kratek niema”²⁰.

4. Wraz z przesłanianiem malowanymi płótnami wewnętrznych ścian cerkwi i zakrywaniem nimi śladów rozbudowy, obito również płótnami wnętrze kaplicy. Podczas zdejmowania w 1976 r. płócien ze ścian, w kaplicy stwierdzono istnienie dwóch warstw płótna. Zewnętrzna pochodziła, tak jak podał ks. Piotr Aleksandrowicz, z 1859 r., spodnia była wcześniejsza. Można też przypuszczać, że dach kaplicy był początkowo zwieńczony rodzajem wieżyczki sygnaturkowej, co sugeruje podany wyżej zapis źródłowy z 1775 r.: „(...) kaplica w kopułkę wywiedziona”.

¹⁹ „Wizyta cerkwi Hanieńskiej pod tytułem S. S. Apostołów Piotra y Pawła w kolecyi I. O. Xiążęcia Imci Karola Stanisława Radziwiłła Wojewody wileńskiego A. 1775 in 25 Marca przezemnie niżej podpisanego instruktora ekspediowana (X. Leon Snitka paroch hołezowski, dziekan włodawski); Chelmski Konsystorz grecko-katolicki, Wojewódzkie Archiwum Państwowe w Lublinie, sygn. 744, s. 234–237; za udostępnienie tego wypisu oraz zamieszczonych w przypisie 20 i 23 dziękuję mgr Bronisławowi Seniukowi.

²⁰ *Wizyta Generalna Cerkwi Hanieńskiej pod Tytułem S-tych Apostołów Piotra y Pawła zostającej Colationis Jasnie Ośw. książąt Ich MMWW Radziwiłłów Hrabiów Bielskich przy której zataie ad prezeus W. Ociec Bazyli Pawłowicz Prezbiter Hański (...) stało się w Hannie 3 Tyea Juli A. 1726; Chelmski konsystorz grecko-katolicki. Wojewódzkie Archiwum Państwowe w Lublinie, sygn. 780, s. 270–271.*



9. Hanna, fragment górnych partii ścian nawy i babińca widzianych od strony strychowej (fot. J. Langda, 1977)

9. Hanna, part of the upper parts of the walls in the nave and church porch seen from the left



10. Hanna, fragment południowo-wschodniej ściany nawy ze śladami po konstrukcji chóru muzycznego (fot. J. Langda, 1977)

10. Hanna, part of the south-east wall in the nave with signs of the construction of the music choir

W 1847 i 1851 r. cerkiew była w złym stanie, toteż niewątpliwie remontu budowli. Jego zakres, podobnie jak zakres remontów wykonanych w 1810 r. i z końcem ubiegłego stulecia, nie jest znany. Z jednym z nich można łączyć założenie lisic wzmacniających obustronnie ściany budowli. Miało to miejsce najpewniej po 1810 r., bowiem fragmenty płótna znajdujące się pod lisicami miały mniej warstw „odnowień”. Natomiast z remontem dokonany w końcu XIX w. można łączyć poziome oszalowanie deskami zewnętrznych ścian cerkwi, co w owym czasie było dość powszechnie stosowane „na modę ruską” (czyli rosyjską).

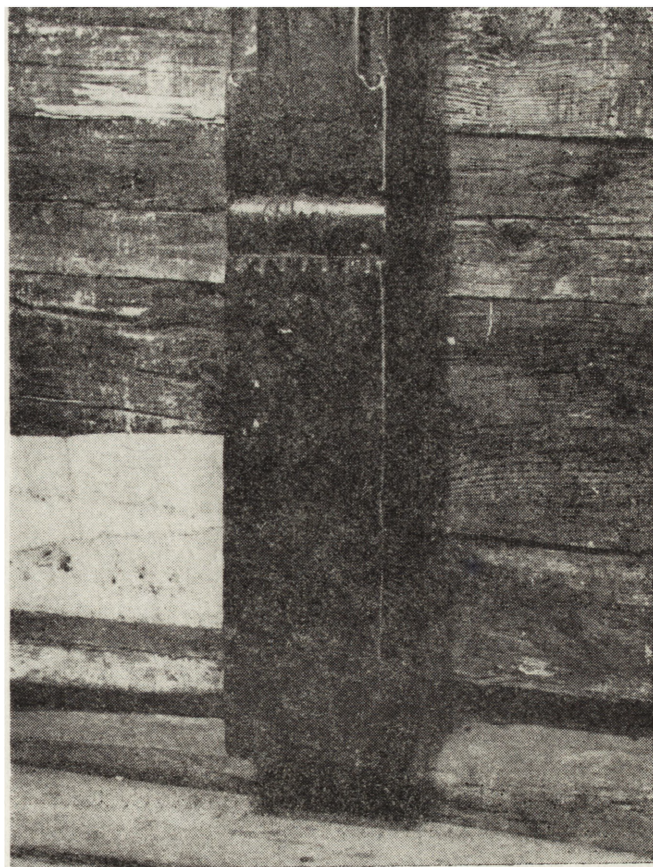
5. Reasumując dotychczasowe ustalenia, dzieje budowlane cerkwi w Hannie przedstawić należy następująco:

ok. 1739–1742 – I faza: budowa z fundacji Radziwiłłów kolejnej, nowej świątyni unickiej – prawdopodobnie dwudzielnej, składającej się z nawy i prezbiterium;

1750 – uposażenie cerkwi przez Hieronima Floriana Radziwiłła połączone być może z ponownym założeniem parafii;

11. Hanna, dolny fragment lisic w nawie (fot. J. Langda, 1977)

11. Hanna, the lower part of fret saws in the nave





12. Hanna, widok na elewację frontową i boczną – stan po pracach konserwatorskich (fot. B. Martyniuk, 1985)

12. Hanna, view of the front and side elevation – the condition after conservation work

(Z wyjątkiem fot. 1, 3, 9 i 11, pozostałe negatywy w zbiorach IS PAN)

przed 1775 – budowa kaplicy od strony północnej, z dachem „w kopolkę wywiedzionym”;

przed 1791 – II faza: rozbudowa cerkwi polegająca na podwyższeniu nawy i prezbiterium, dostawieniu babińca, założeniu nowych dachów i wieżyczek sygnaturkowych, budowie zakrystii i skarbcza oraz kruchty od południa; założenie malowanych płócien na ścianach nawy, prezbiterium i kaplicy; budowa obecnej dzwonnicy²¹;

10 V 1791 – konsekracja cerkwi przez biskupa chełmsko-bełzkiego, Porfirego Skarbka Ważyńskiego;

1810 – „dach nowogętami pokryty”²²;

1847 – zły stan budowli;

1851 – nadal zły stan dachów i oszalowania od strony północnej;

odnowiono wnętrza, m.in. malowane płótna²³; w czasie przeprowadzanego jednego z powyższych remontów założono lisice;

1859 – odnowienie wnętrza kaplicy przez założenie nowej, malowanej warstwy płótna;

koniec XIX w. – restauracja cerkwi, w czasie której prawdopodobnie oszalowano ściany poziomo deskami; 1954–1959 i 1967 – remonty oraz prowizoryczne naprawy, m.in. zmiana gontu na eternit, następnie na blachę, połączone ze zmianą nachylenia połaci dachowych;

1976–1980 – gruntowne prace budowlano-konserwatorskie przeprowadzone staraniem proboszcza Mariana Pyrki.

Na osobne omówienie zasługują kompleksowe prace konserwatorskie wyposażenia cerkiewnego wykonane również staraniem księdza Mariana Pyrki, przebieg konserwacji malowanych płócien, które dotąd w całości nie powróciły jeszcze do Hanny (wykonawca: PKZ – Oddział w Warszawie) oraz prowadzona po 1981 r. przez kolejnego proboszcza konserwacja malowideł stropu nawy (a także nie podjęta dotąd sprawa zaszalowanych deskami w jodełkę malowideł na stropie prezbiterium), wreszcie prace „konserwatorskie” przy dzwonnicy (polegające na pokryciu gontu blachą).

Cerkiew w Hannie dzięki złożonym dziejom budowlanym stanowi interesujące ogniwo w badaniach nad drewnianą architekturą cerkiewną na dawnych ziemiach Rzeczypospolitej, zwłaszcza na ziemiach białoruskich Wielkiego Księstwa Litewskiego, stanowiąc dla tych ziem – miejscowy i „tutejszy” charakterystyczny przykład pod względem ukształtowania przestrzenno-bryłowego.

²¹ Podobnie na koniec XVIII w. (ok. 1791) datowana jest analogiczna dzwonnica zachowana w Kodeńcu, por.: *Katalog zabytków sztuki w Polsce*. Tom VIII. *Województwo lubelskie* (pod red. Ryszarda Brykowskiego i Ewy Smulikowskiej). Zeszyt 14. *Powiat parczewski* (oprac. Ryszard Brykowski oraz Zofia Kossakowska-Szanajca, Michalina Kwiczała i Janina Rutkowska), Warszawa 1970, s. 3–5.

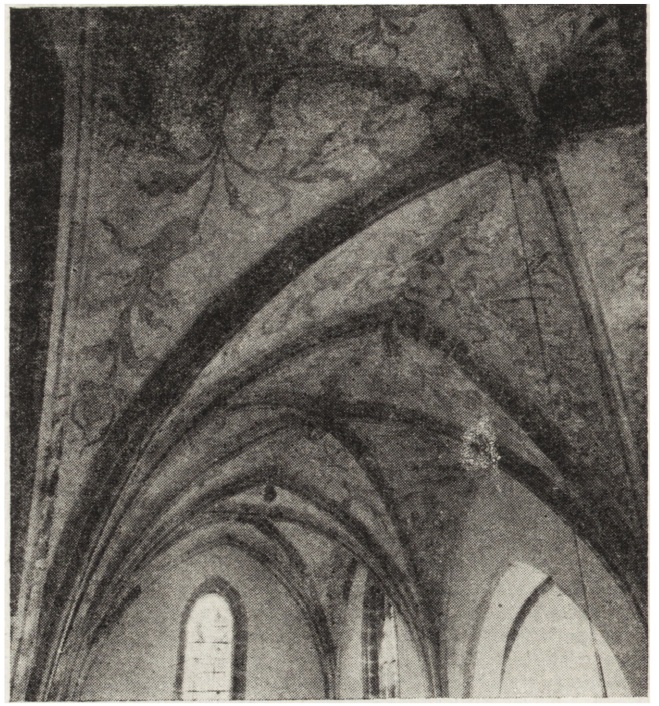
²² *Inwentarz z 1810 r.*

²³ *Akta Rządu Gubernialnego Lubelskiego, Wydział Administracyjny 1851*. *Wojewódzkie Archiwum Państwowe w Lublinie*, sygn. 437, s. 15: „Również ta cerkiew dawniej wewnątrz płótnem obita i pomalowana, staraniem dzisiejszego I. X. Administratora parafii i dobrowolnym kosztem parafian obecnie w najświeższym guście odnowiona (...)”.



1. Południowa nawa kościoła Św. Marcina w Jaworze, dekoracja malarska sklepienia czwartego przęsła po konserwacji

1. The south nave of St Martin's church in Jawor, painting decoration of the vaulting of the fourth span after conservation



2. Południowa nawa kościoła Św. Marcina w Jaworze, dekoracja malarska sklepienia widoczna od strony zachodniej

2. The south nave of St Martin's church in Jawor, painting decoration of the vaulting to be seen from the west side

Dekoracja malarska

Dekoracja malarska sklepienia południowej nawy kościoła znajduje się na pięciu przęsłach i gurcie. Występuje na kamiennych elementach konstrukcyjnych i wysklepieniu. Pełna dekoracja żeber i wysklepków zachowana jest na czterech przęsłach wschodnich (kościół orientowany) i na gurcie. Na piątym przęśle polichromia zachowała się na splotach żeber i na żebrach przyściennych. Dekoracja żeber to odcinkowe podziały kolorystyczne – monochromatyczne, rytmy patronowe w formie jodelki, płomieni i geometrycznych wzorów.

Wysklepki, czoło wschodnie i podłucze gurtu wypełnia stylizowany ornament roślinny, odmienny na czoło i podłuczu. Tu gruba łodyga wije się ku górze, ścienia się i spleta na szczycie z przeciwległą wicią. Tło gurtu wypełniają rozczłonkowane, różnej wielkości kwiaty, wyrastające z łodygi.

Choć ogólny schemat malowideł na wszystkich przęsłach jest podobny, to jednak każde z nich posiada charakterystyczne cechy. Szczególnie widoczne jest to, gdy porównamy dekoracje pierwszego i czwartego przęsła. Dekoracja wysklepków pierwszego przęsła jest najbardziej niejednorodna. Widoczne jest niezdecydowanie, skłonność do szczegółów oraz dążenie do wypełnienia całej powierzchni. Występuje wiele motywów zdobniczych, których nie spotyka się na innych przęsłach. Elementy ornamentu występującego na drugim, trzecim i czwartym przęśle, poza mięsistymi liśćmi akantu, nie różnią się między sobą. Pozostałe przęsła mają bardziej określone, jednolite i powtarzające się rozwiązania. Można wyodrębnić dominujące elementy

zdobnicze. Świadczy to o celowo dokonywanym wyborze i podprądkowaniu się regułom wykonywania malowideł na sklepieniu.

Można więc przyjąć, że pierwsze przęsło było niejako „poligonem doświadczalnym”.

Za cechę oryginalną należy uznać zastosowanie układu kandelabrowego i – mając na uwadze wysklepek wschodni w pierwszym przęśle – można założyć, że układ ten został wypracowany w trakcie budowy obiektu.

Swoboda, rozmach, wycucie formy, sposób malowania, różnorodność, zmienność układów stosowanych wzorów i panowanie nad płaszczyzną świadczą o wysokim kunszcie malarza wykonującego polichromię.

Poziom techniczny i technologiczny ustępuje poziomowi plastycznemu malowidła. Malarz z większą praktyką pozostawiłby po sobie dzieło, którego efekt artystyczny nie pozostawałby w tak dużej sprzeczności z poziomem techniczno-technologicznym.

Już pierwsze spojrzenie na malowidło pozwala dostrzec jego powinowactwo z malarstwem miniaturowym. Dokładniejsza analiza ujawnia nawet pewną „dosłowność” w powtarzaniu formy, choć sam kształt sklepienia narzuca inne niż przy zdobieniu rękopisów rozwiązania formalne.

W drugiej połowie XIV w. malarstwo ścienne na terenie Dolnego Śląska pozostawało pod dużym wpływem czeskich artystów. Twórcy rodzimi przejmowali od nich wzory i sposoby malowania. Znane są także przykłady własnych realizacji czeskich malarzy w dolnośląskich kościołach.

W drugiej połowie XIV w. Praga była jednym z wiodących ośrodków artystycznych. Ze względu na bliskość terytorialną można przypuszczać, iż artysta wykonujący