

---

# Gmina jako miejsce identyfikacji – raport z badań w podwarszawskiej gminie Piaseczno

---

Dorota Mantey

---

## STRESZCZENIE

Niniejszy artykuł jest głosem w dyskusji o tym, czy gmina podmiejska jest miejscem identyfikacji dla jej mieszkańców. Autorka prezentuje w nim wyniki badań ankietowych, przeprowadzonych w podwarszawskiej gminie Piaseczno, do której chętnie migrują warszawiacy. Okazuje się, że gmina, w której zachodzą intensywne procesy suburbanizacji, nie stanowi dla swoich mieszkańców miejsca, na którym chcieliby oni budować własną tożsamość, co nie jest szczególnie zaskakujące z uwagi na specyfikę gminy Piaseczno: bliskość stolicy, znaczący odsetek ludności napływowej, silne zróżnicowanie wewnętrzne, duża ruchliwość przestrzenna, specyficzny styl życia nowych mieszkańców. Jako miejsce identyfikacji większość wybiera miejscowość zamieszkania, ale są też i tacy, którzy czują silne więzi z Warszawą. Gmina, z którą mieszkańcy nie łączą zbyt silne więzi, nie może być zatem traktowana jako społeczność lokalna, a jedynie jako zbiorowość terytorialna. Społecznością lokalną jest natomiast miejscowość zamieszkania, tym bardziej, że większemu zadowoleniu z zamieszkiwania w gminie towarzyszy silniejsza identyfikacja z miejscowością. Autorka zwraca uwagę na problemy, jakie może rodzić brak silnych więzi z gminą, a jednocześnie wskazuje na możliwości ich zacieśnienia.

---

## Gmina jako miejsce identyfikacji w ujęciu teoretycznym

Miejsce stanowi jeden z zasadniczych elementów tożsamości człowieka (Lewicka 2006). To, gdzie mieszkamy i jak wartościujemy otaczającą nas przestrzeń rzutuje na to, kim jesteśmy dla siebie samych i czym wyróżniamy się spośród innych. Dla określenia własnej tożsamości, dla zdefiniowania siebie, konieczne wydaje się zarysowanie przez jednostkę jej przestrzennej przynależności. Poczucie własnej tożsamości kształtuje się nie tylko w odpowiedzi na pytanie o to „kim jestem”, ale także „skąd jestem” i „czym różnię się od innych,, (Melchior 1990: 27).

Przywiązanie do miejsca (*place attachment*) jest jednym z obszarów zainteresowania psychologii, a konkretnie psychologii środowiskowej, łączącej w sobie doświadczenia i wiedzę z nauki rodzimej, jak i nauk pokrewnych, takich jak socjologia, geografia, architektura, urbanistyka (Lewicka 2004). Pojęcia, jakimi posługują się osoby uprawiające tę dyscyplinę nauki, takie jak: społeczne przywiązanie, zależność od miejsca, poczucie miejsca, poczucie wspólnoty, identyfikacja z miejscem, w dużej mierze tożsame, sprowadzają się do próby opisu emocjonalnego zaangażowania, więzi między jednostką a wspólnotą lokalną czy danym miejscem (Hidalgo i Hernández 2001, za: Rychlewska 2010). Istnieją jednak pewne niuanse w definiowaniu poszczególnych pojęć, co świadczy jedynie o bogactwie wymiarów relacji człowieka z otoczeniem. Wymiary te nie wykluczają się jednak, a współwystępują ze sobą i wzajemnie się przenikają. Przykładem jest przywiązanie do miejsca i identyfikacja z nim.

Przywiązanie do miejsca, którego odpowiednikiem jest poczucie swojskości (Pawłowska 1996), to – zgodnie z propozycją Hidalgo i Hernández (2001) – pozytywna więź uczuciowa pomiędzy jednostką a konkretnym miejscem. Główną cechą tej więzi jest tendencja do podtrzymywania przez jednostkę bliskości z owym miejscem, czyli tzw. związków swojskości. Ich konsekwencją jest większe zainteresowanie miejscem, chęć decydowania o jego losach, a także dbałość o jego stan (Pawłowska 1996, za: Rykiel 1999) W przypadku przywiązania akcent położony jest zatem na aspekt afektywny. Z kolei identyfikacja z miejscem, inaczej tożsamość miejsca, z pozoru odnosząca się do tego samego wymiaru relacji człowieka z otoczeniem, na plan pierwszy wydobywa komponent poznawczy. Pozwala on na zbudowanie odrębnego, od innych ludzi, wspólnot i obszarów, obrazu siebie i miejsca (Knez 2005, za: Rychlewska 2010). Tożsamość, w ogólnym rozumieniu tego pojęcia, to bowiem zbiór wyobrażeń, sądów i przekonań, które jednostka konstruuje wobec samego siebie (Boksański 1989, s. 12), inaczej „koncepcja siebie” (Gordon, Gergen 1968, s. 3, za: Boksański 1989), ale również „symboliczna interpretacja jednostki, odnosząca się do tego, czym jest we własnych przekonaniach i czym ma nadzieję być” (Brittan 1977, s. 102, za Boksański 1989).

Pojęcie identyfikacji można odnieść z jednej strony do „miejsca” – wówczas oznacza ono zestaw cech, które wyróżniają daną przestrzeń od innych i stanowią o jej ciągłości w czasie, z drugiej zaś – do tego wymiaru osobowości jednostki, który określa jej tożsamość w relacji do środowiska fizycznego (Lewicka 2008). Biorąc pod uwagę obydwa podejścia, do wskaźników identyfikacji z miejscem możemy zaliczyć bardzo szeroki wachlarz miar – od atrakcyjności miejsca zamieszkania i najbliższej okolicy, poprzez sentyment lokalny, odczuwanie pewnego rodzaju dumy, utożsamianie się z jednostką terytorialną, historią i tradycją miejsca zamieszkania, aż po zainteresowanie dołą społeczności lokalnej i postrzeganie jej jako grupy odniesienia (por. CBOS 2002; Lewicka 2004, 2005, 2006, 2008; Strassoldo 1992; za: Rychlewska 2010).

Z socjologicznego punktu widzenia przejawem identyfikacji z przestrzenią jest identyfikacja z grupą społeczną, czyli, z jednej strony, wewnętrzne przyswojenie sobie pewnego zespołu ról właściwych danej grupie, a z drugiej – uznanie siebie za jej członka (Michalska 2003). W układach stabilnych, których podświadomie poszukujemy, następuje przekształcanie „ja” w „my” (Zajączkowski 1993, s. 84). Należy jednak pamiętać o tym, że osobnik oczekuje od sąsiedztwa pewnych korzyści, w związku z tym identyfikuje się z nim w takiej mierze, w jakiej sąsiedztwo to spełnia jego oczekiwania (tamże, s. 84). Rozpatrując kwestę miejsca identyfikacji człowieka, warto rozważyć dwa rodzaje jednostek przestrzennych, które mogą stać się elementem budującym tożsamość. Jeden z nich to sąsiedztwo, czyli wyraźnie zlokalizowana przestrzennie wspólnota, której członkowie, z racji niewielkich rozmiarów owej wspólnoty, kontaktują się ze sobą bezpośrednio. Drugi, z kolei, to społeczność rozumiana jako organizacja, która łączy członków zbiorowości, zamieszkującej daną przestrzeń, formalnymi stosunkami: lokalnym ośrodkiem zdrowia, szkołą, przedszkolem, obowiązkiem głosowania w wyborach samorządowych, obowiązkiem odśnieżania chodnika nie dla siebie, ale w tzw. interesie ogólnym itp. (Zajączkowski 1993). O ile wspólnota sąsiedzka może być utożsamiana ze społecznością lokalną, o tyle zbiorowość mieszkańców gminy już niekoniecznie. Społeczność lokalna – pojęcie często pojawiające się w rozważaniach na te-

mat rozwoju lokalnego – jest bowiem strukturą społeczno-przestrzenną, którą tworzą „ludzie pozostający wobec siebie w społecznych interakcjach i zależnościach w obrębie danego obszaru i posiadający jakiś wspólny interes lub poczucie grupowej i przestrzennej tożsamości, jako elementy wspólnych więzi” oraz mają zdolność „do podejmowania wspólnych działań na rzecz rozwiązywania nurtujących [tych ludzi] problemów” (Starosta 1995: 31). Trzy stałe elementy budujące społeczność lokalną, to zatem: terytorium, interakcje społeczne i więź psychiczna. W związku z powyższym gmina powinna być postrzegana jedynie w kategoriach zbiorowości terytorialnej, co nie oznacza, że nie może stać się ona przestrzenią, na której mieszkańcy budują swoją tożsamość. Zgodnie bowiem z hipotezą transformacji (*Encyklopedia...*2002, s. 106): współczesne przemiany zachodzące w społecznościach lokalnych prowadzą od społeczności bazującej na powiązaniach nieformalnych do takiej, w której pierwszoplanową rolę odgrywają stowarzyszenia i organizacje formalne. Hipoteza ta zakłada jednocześnie zmianę terytorialnych ram społeczności z jednego na wiele sąsiedztw. Gmina może być zatem traktowana jako społeczność lokalna, a nawet jeśli istnieją obawy, czy stawianie takiego znaku równości jest uprawnione, to z pewnością uzasadnione są badania więzi z przestrzenią gminną z uwagi na to, iż gmina coraz częściej staje się obszarem działania różnorodnych formalnych organizacji i stowarzyszeń, która to działalność może przekładać się na silniejszą identyfikację z gminą, bądź – używając określenia Zajączkowskiego (1993) – ze społecznością lokalną rozumianą jako organizacja.

Dodatkowym argumentem na rzecz podejmowania tego typu badań jest fakt, że tożsamość lokalna musi zostać nazwana i w związku z tym – często odwołuje się do zdefiniowanych i zdelimitowanych przestrzennie jednostek, takich jak miejscowość czy gmina.

MacIver rozróżnia trzy wymiary identyfikacji jednostki z grupą odniesienia. Pierwszym jest poczucie „my”, będące uczuciowo-skojarzeniową identyfikacją samego siebie z innymi członkami grupy (z ich celami, postawami), drugim – poczucie zależności jednostki od społeczności lokalnej, a trzecim – wypełnianie roli społecznej w życiu grupowym, co zakłada pewne podporządkowanie się całości (Bertrand, Wierzbicki 1970, za: Michalska 2003). Wszystkie te trzy wymiary mają znakomitą szansę realizować się w przestrzeni gminy, ponieważ jest ona na tyle małym, spójnym i homogenicznym układem, że gwarantuje możliwość wchodzenia w bezpośrednie interakcje z innymi i podzielenia tych samych celów i potrzeb rozwojowych, wymusza także powstawanie sieci wzajemnych zależności, ról i zobowiązań względem grupy. Jest jednocześnie na tyle dużą jednostką przestrzenną, aby można mówić o istnieniu w jej granicach miejsc znaczących i symbolicznych, które mogłyby stanowić o swoistej odrębności kulturowej społeczności ją zamieszkującej (skala jednostki sąsiedzkiej jest w tym przypadku za mała, choć związki emocjonalne i współodpowiedzialność za grupę – silniejsze).

Jest jeszcze jeden czynnik, który może być istotnym elementem scalającym mieszkańców zarówno miejscowości, jak i całej gminy. Mowa tu o centrum, które pełni rolę przestrzeni symbolicznie najważniejszej i esencji życia społecznego (Kajdanek 2011). Podświadome poszukiwanie centrum znajduje swoje odbicie w identyfikacji przestrzennej mieszkańców strefy suburbannej. Przenosząc się z dużego miasta do osiedli podmiejskich, tzw. „nowi”

mieszkańcy często identyfikują się ze swoim poprzednim miejscem zamieszkania z uwagi na realizującą się tam ideę centralności albo z przestrzenią podmiejską (miejscowością, gminą), jeśli ta przechwytuje tradycyjne funkcje centrum. Należy przy tym zaznaczyć, że funkcje te wcale nie są tu rozumiane jako usługi, a raczej jako funkcje społeczne. Centrum, które jest w stanie budować poczucie identyfikacji z miejscem, powinno być obszarem aktywności społecznej, nasyconym symbolami, ustalającym ład i porządek społeczny (tamże).

Przywiązanie do miejsca i wspólnoty lokalnej zależy nie tylko od samej przestrzeni, ale także od cech społeczno-demograficznych jednostki, charakteru owej wspólnoty oraz tego, jak długo jednostka zamieszkuje w danym miejscu. Wykazano, iż najsilniejszy emocjonalny związek z otoczeniem występuje w przypadku małych zbiorowości i wzrasta wraz z długością zamieszkiwania na danym terytorium (Lewicka 2006, 2008; Lewicka i in. 2007; Michalska 2003). Nie bez znaczenia dla przywiązania do miejsca pozostaje też ruchliwość przestrzenna, szczególnie istotna w przypadku obszarów funkcjonalnych. Wiele osób żyje bowiem w skali całego regionu miejskiego, wielokrotnie w ciągu dnia przekraczając granice administracyjne, często nie zdając sobie nawet z tego sprawy. W jednej gminie śpią, w innej pracują, w jeszcze innej wypoczywają (Lackowska, Swianiewicz 2007, s. 186). Jeśli przyjąć, że stopień świadomości terytorialnej jest funkcją ilości czasu spędzanego na danym terytorium, to zwiększona ruchliwość przestrzenna mieszkańców miasta implikuje osłabienie stopnia lokalnej świadomości terytorialnej (Rykiel 1999).

Problem przywiązania do miejsca zyskał w ostatnich latach na aktualności z uwagi na postępujące, od początku lat 90., zjawisko suburbanizacji. Mieszkańcy gmin podmiejskich, którzy przenieśli się tam z dużej metropolii, są siłą rzeczy słabo zakorzenieni w swoich nowych środowiskach lokalnych. Oderwanie miejsc pracy od miejsc zamieszkania oraz konieczność częstszych przemieszczeń skutkuje bowiem spadkiem znaczenia więzi społecznych, opartych na sąsiedztwie, na rzecz więzi rozproszonych w przestrzeni, dokonywanych na zasadzie wyboru a nie predestynacji przestrzennej. Jak twierdzą niektórzy, we współczesnych czasach przestrzeń zaczyna zatracać swoją pierwotną rolę podstawy konstituowania się więzi społecznych (Pióro 1977, Bauman 1993, Lewicka 2004, Starosta 1995). Wspólnoty nieterytorialne, np. grupy zawodowe czy quasi-aprzeszenne grupy związane z miejscem pracy, stanowią dziś silną konkurencję dla wspólnot terytorialnych, które charakteryzują się brakiem poważnej konkurencji ze strony związków i relacji zewnętrznych (Rykiel 1999). Na osłabienie więzi z przestrzenią podmiejską wpływa brak zainteresowania budowaniem wspólnoty, szczególnie wśród przedstawicieli tzw. „nowych” mieszkańców przedmieść. Koncentrują się oni bowiem na sprawach zawodowych, domowych, na dzieciach, życiu prywatnym, pogłębiając tym samym dystans społeczny z rdzenną ludnością (Kajdanek 2011, Mantey 2011).

W czasach, kiedy bariery fizyczne, pozwalające odróżnić „swoich” od „obcych”, zostały zastąpione umownymi, jedynym gwarantem tożsamości miejsca staje się, jak podkreśla Pawłowska (1996), odrębność krajobrazu kulturowego. Niestety, jeśli uwzględnimy wzmożony napływ do strefy suburbanalnej ludności miejskiej oraz jej ruchliwość przestrzenną, to owa odrębność kulturowa traci na znaczeniu jako element spajający mieszkańców i kształ-

tujący poczucie wspólnoty. Suburbia stają się wówczas jednym z elementów castellsowskiej przestrzeni przepływów (Castells 1996), a ich mieszkańcy – wyalienowanymi z życia zbiorowego jednostkami, które, pomimo angażowania się w działalność społeczną, często nie czują przynależności do społeczności lokalnej, a relacje budują jedynie z ludźmi, z którymi dzielą ten sam styl życia, potrzebę prestiżu oraz kult własności prywatnej (por. Putnam 2000; Lupi, Musterd 2006). Stąd już tylko jeden krok do *gated communities* (por. Atkinson, Flint 2004; Blakely, Snyder 1999), obwinianych za osłabianie kapitału społecznego.

Przedstawione powyżej czynniki, modyfikujące tożsamość przestrzenną jednostki, pozwalają stwierdzić, iż gmina generalnie nie odgrywa istotnej roli jako miejsce identyfikacji, choć przywiązanie to rośnie wraz ze wzrostem liczby różnego rodzaju formalnych relacji z terytorium. Poza tym, więzi z przestrzenią całej gminy dodatkowo osłabia znaczący odsetek mieszkańców napływowych, funkcjonujących w skali całego regionu miejskiego. Gminy podmiejskie nie wywierają istotnego wpływu na autoidentyfikację mieszkańców również z racji ich silnego zróżnicowania wewnętrznego (por. Swianiewicz, Klimska 2005). Jednocześnie to samo zróżnicowanie społeczno-gospodarcze gminy, przejawiające się występowaniem obok siebie wsi typowo rolniczych i miejscowości, do których masowo napływają bogaci mieszkańcy metropolii, skutkuje silniejszymi relacjami z miejscowością zamieszkania.

### **Cel oraz metody badań**

Niniejszy artykuł poświęcony jest problematyce identyfikacji z miejscem wśród mieszkańców podwarszawskiej gminy Piaseczno, która, z racji swojego położenia w bezpośrednim sąsiedztwie stolicy oraz intensywnych procesów suburbanizacji, stanowi przykład gminy o dynamicznie zmieniającej się strukturze mieszkańców. Jego celem jest empiryczne potwierdzenie zaprezentowanych we wstępie prawidłowości, związanych z identyfikacją przestrzenną mieszkańców. Zgodnie z tezą, jaką stawia autorka, mieszkańcy gminy Piaseczno, którzy w większości należą do ludności napływowej, silniej identyfikują się z grupą sąsiedzką, utożsamianą z miejscowością zamieszkania, niż z całą gminą. Z racji specyficznego składu społecznego mieszkańców gminy równie silna jest ich tożsamość metropolitalna, charakteryzująca się opieraniem swojej odrębności bardziej na relacjach ze stolicą niż ze swoją „małą ojczyzną”, w której nie czują się wystarczająco silnie zakorzenieni.

Problematyka poruszona w artykule wydaje się być szczególnie istotna z punktu widzenia praktyki zarządzania gminą. Brak dostatecznie silnego przywiązania do gminy, a jedynie do miejscowości zamieszkania, generuje różnorodne problemy i znacznie utrudnia zarządzanie społecznością gminną.

Artykuł przedstawia wybrane wyniki badań ankietowych, zrealizowanych w marcu 2012 roku, na próbie mieszkańców gminy Piaseczno, przy zastosowaniu doboru warstwowego, gdzie warstwami były 43 miejscowości gminne, w tym miasto Piaseczno. Liczebność próby została wyznaczona przy następujących parametrach wyjściowych:

- ogólna liczba mieszkańców gminy uwzględnionych w badaniu – 67 206 osób,

- akceptowany błąd pomiaru na poziomie 5%,
- poziom ufności - 95%.

Ostatecznie liczebność próby wyniosła 383 osoby, z czego ankiety udało się przeprowadzić z 377 mieszkańcami gminy.

Respondenci zostali dobrani metodą *random route*, przy uprzednim wyznaczeniu 96 punktów startowych na terenie całej gminy. Ankieterzy odliczali co piąte gospodarstwo domowe i za każdym razem prosili o udział w badaniu osobę, która jako ostatnia obchodziła urodziny.

Ostatecznie w badaniu wzięło udział 51,2% kobiet i 48,8% mężczyzn, co jest zgodne z rozkładem płci w całej populacji. Ogólny rozkład próby ze względu na wiek respondentów również nie wzbudza większych zastrzeżeń. Znaczący odsetek osób młodych jest odbiciem specyfiki gminy, która jest miejscem docelowym migracji osób w wieku największej aktywności zawodowej. Największe odchylenie w rozkładzie próby, w porównaniu z populacją, odnotowano w kategorii wieku 18-25 lat, w której przeważają mężczyźni (odpowiednio 63,6% mężczyzn i 36,4% kobiet) oraz w grupie osób najstarszych, gdzie odsetek mężczyzn jest nieco wyższy niż kobiet, podczas gdy w rzeczywistości mamy do czynienia z decydującą przewagą tych drugich (z danych GUS<sup>1</sup> wynika, że procentowy udział mężczyzn i kobiet w kategorii wiekowej 55-64 lata wynosi odpowiednio 45 i 55%, zaś dla kategorii 65 lat i więcej - 38 i 62%). Niestety, trudności z przekonaniem respondentów do udziału w badaniu powodują, że rozkład próby, ze względu na wiek i płeć zgodny z rozkładem tych cech w populacji, jest bardzo trudny do osiągnięcia. Badanie nie jest zatem w pełni reprezentatywne, dlatego wyciąganie wniosków dla populacji w podziale na płeć i kategorie wiekowe powinno odbywać się z dużą ostrożnością.

Niniejszy tekst jest kontynuacją tematyki, której poświęcony był artykuł „Jak cię widzą, tak cię piszą, czyli Piaseczno oczami jego mieszkańców”, opublikowany w 2012 roku w 11 numerze czasopisma „MAZOWSZE Studia Regionalne”.

### **Ogólnie o specyfice gminy Piaseczno**

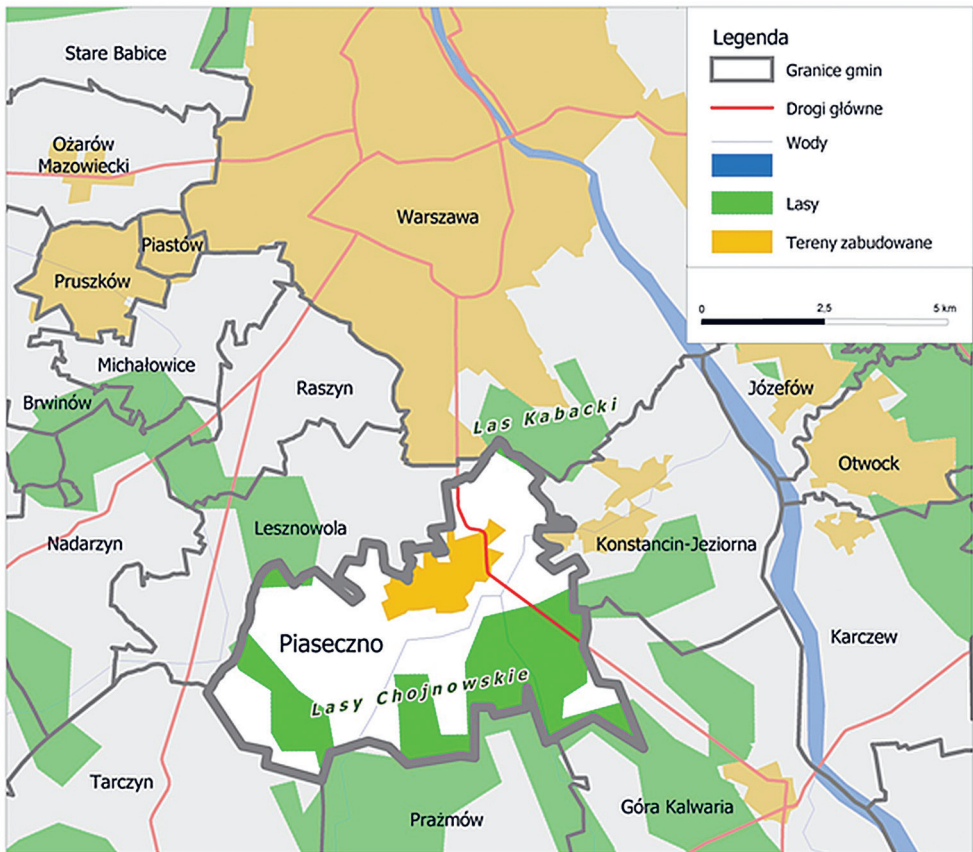
Miejsko-wiejska gmina Piaseczno (ryc. 1) graniczy od północy z warszawską dzielnicą Ursynów. W latach 90. gmina udostępniła znaczną powierzchnię terenów pod budownictwo, co spowodowało wzmożoną działalność firm deweloperskich i swoisty *exodus* mieszkańców stolicy w kierunku południowym.

Wśród mieszkańców gminy przeważają osoby z wyższym wykształceniem (55% ogółu badanych), młode (47% badanych mieści się w przedziale wieku 26-45 lat), napływowe (jedynie dla 29% respondentów obecne miejsce zamieszkania jest ich pierwszym i jedynym, jak dotąd, miejscem zamieszkania, pozostali przynajmniej raz w życiu przeprowadzali się i pracujące w Warszawie (42% badanych).

Możliwości dynamicznego rozwoju gminy opierają się na ścisłym funkcjonalnym związku z Warszawą, bliskości połączonej z nieosiągalnymi w stolicy walorami środowiskowymi,

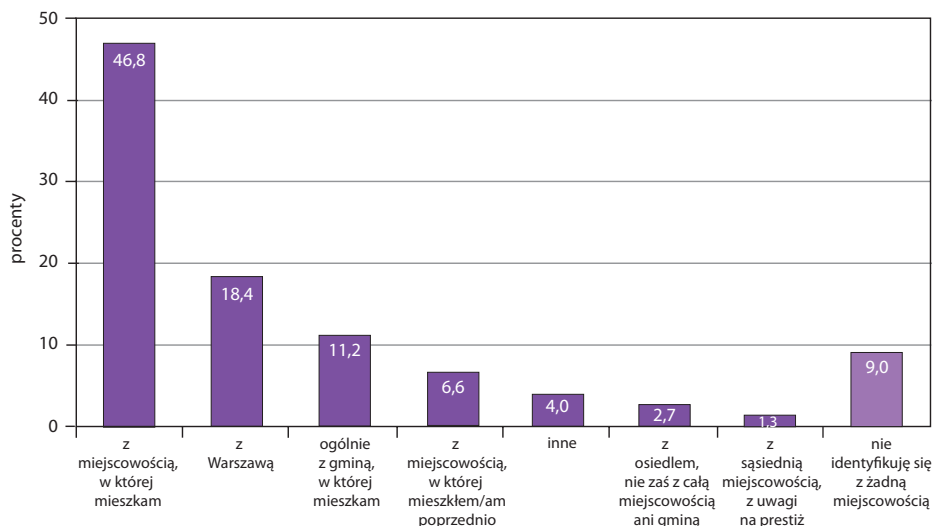
<sup>1</sup> [http://www.stat.gov.pl/bdl/app/strona.html?p\\_name=indeks](http://www.stat.gov.pl/bdl/app/strona.html?p_name=indeks)

Ryc. 1. Lokalizacja gminy Piaseczno w strefie podmiejskiej Warszawy



a także przekonaniem o tym, że realizacja marzeń o niemal idealnym miejscu zamieszkania jest dla mieszkańców stolicy (i nie tylko) w zasięgu ręki. Dynamiczny napływ ludności, w tym osób uciekających z zatłoczonej Warszawy i tych, którzy szukają jej bliskości (odpowiednio 54,2% i 16,4% – wyniki badania ankietowego), spowodował jednak nieodwracalne zmiany i kumulację szeregu negatywnych konsekwencji. Jest to obszar o wielu sposobach zagospodarowania, niestabilizowany fizjonomicznie i demograficznie, na którym dochodzi do przenikania form i treści charakterystycznych zarówno dla miasta, jak i dla wsi. Można pokusić się o stwierdzenie, że wraz z ekspansją przestrzenną Warszawy, Piaseczno, jako gmina doń przyległa, nabiera coraz więcej cech jej właściwych – również tych negatywnych, z tą różnicą, że przy dynamicznym rozwoju funkcji mieszkaniowych oraz handlowo-usługowych, sfera zagospodarowania infrastrukturalnego nie nadąża za sferą potrzeb. Kumulacja negatywnych konsekwencji niedoinwestowania infrastruktury oraz połączeń komunikacyjnych może wpędzić gminę w swoistą pułapkę rozwojową, która obniży jej konkurencyjność

Ryc. 2. Miejscowość, z którą identyfikują się mieszkańcy gminy Piaseczno



w stosunku do innych gmin, położonych bardziej peryferyjnie w regionie miejskim bądź też samej Warszawy, która staje się coraz bardziej atrakcyjna dla ludzi młodych.

Wszystko to nie pozostaje bez wpływu na poziom zadowolenia mieszkańców z zamieszkiwania w tej gminie (ocena 0,71 na skali od -2 do +2) oraz jej ocenę jako miejsca do życia (ocena 0,54 na tej samej skali od -2 do +2).

### Gmina Piaseczno jako miejsce identyfikacji

Jedno z pytań badania kwestionariuszowego, któremu zostali poddani mieszkańcy gminy Piaseczno, dotyczyło wyboru miejsca, z którym się identyfikują. Rozkład odpowiedzi na tak zadane pytanie przedstawia ryc. 2.

Okazało się, iż blisko połowa mieszkańców identyfikuje się z miejscowością, w której mieszka. Na drugim miejscu znaleźli się ci, którzy czują się emocjonalnie związani z Warszawą, przy czym ich odsetek może być nieco wyższy z uwagi na to, że część mieszkańców, która identyfikuje się ze swoim poprzednim miejscem zamieszkania (ryc. 2), mieszkała właśnie w Warszawie. Pewności takiej jednak nie ma. Poza tym dla niektórych poprzednie miejsce zamieszkania wcale nie musi oznaczać miejsca, z którego przenieśli się do Piaseczna – być może identyfikują się ze swoją miejscowością rodzinną. Sporo, bo aż 9% respondentów nie identyfikuje się z żadną miejscowością ani gminą.

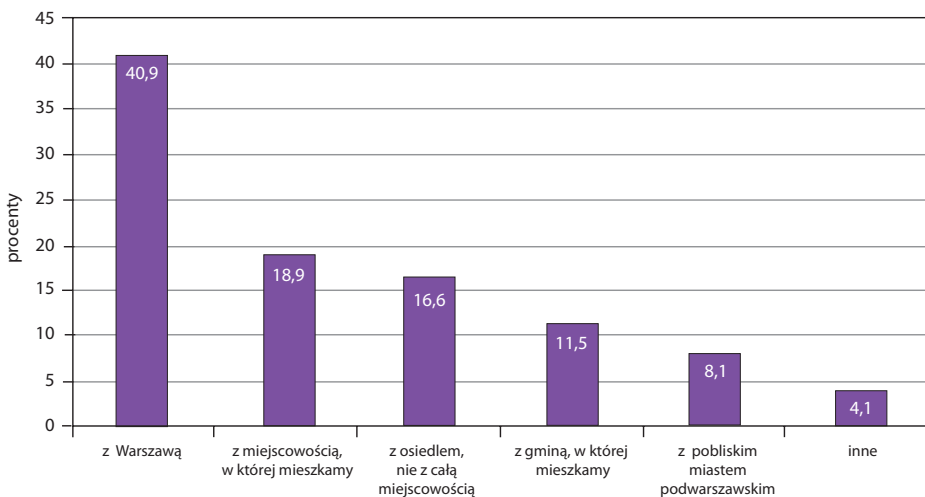
Badanie dowodzi, iż mieszkańcy strefy suburbanalnej nie traktują gminy jako miejsca, które w znaczącym stopniu określa ich tożsamość. Zdecydowanie większą rolę w tej kwestii przypisują natomiast konkretnej miejscowości. Wynika to zapewne z małej znajomości



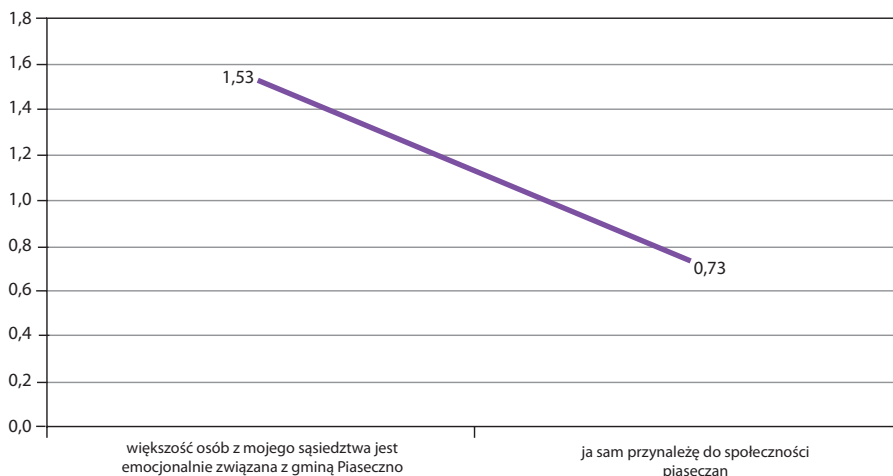
gminy: jej historii, kultury i mieszkańców, albo z jej zbytniego zróżnicowania. Za wszystko, z kolei, odpowiada opisane wcześniej funkcjonowanie w skali całego regionu miejskiego oraz brak zakorzenienia, wynikający ze zmiany miejsca zamieszkania oraz, być może, słabe zaangażowanie w życie gminy. Przestrzenią, na której mieszkańcy gminy Piaseczno chętniej budują swą odrębność jest ich najbliższe sąsiedztwo, utożsamiane z miejscowością zamieszkania. Wzmoczona ruchliwość mieszkańców gminy Piaseczno (codzienne podróże do pracy) powoduje, że stolica dla osób, dla których jest ona celem ich codziennych przemieszczeń, równie często staje się też miejscem identyfikacji terytorialnej. Wśród badanych, dla których obecne miejsce zamieszkania nie jest ich pierwszym, nie bez znaczenia pozostaje też miejsce, z którego przeprowadzili się na teren gminy Piaseczno. Jeśli uwzględnimy tylko tych, którzy do gminy Piaseczno przeprowadzili się z Warszawy, to okaże się, że niemal 1/3 z nich identyfikuje się z obecną miejscowością i niemal tyle samo z Warszawą. Jeśli do tych, którzy utożsamiają się ze stolicą dodamy tych, którzy identyfikują się z miejscowością, w której mieszkali poprzednio – zakładając, że mają na myśli Warszawę – to na Warszawę przypadnie aż 37,6% wszystkich wskazań.

W podwrocławskich badaniach, prowadzonych przez Lackowską i Swianiewicza (2007), udało się zidentyfikować zależność, zgodnie z którą im dalej od Wrocławia, tym większy udział osób, które od urodzenia mieszkają w danej gminie, a zatem większy udział tych, którzy zamiast z całą aglomeracją silniej identyfikują się z własną gminą. Słabszy związek z aglomeracją odnotowano również w gminach biedniejszych. Wyniki uzyskane dla Piaseczna wpisują się w powyższą prawidłowość: Piaseczno leży w bezpośrednim sąsiedztwie Warszawy i jest zamieszkiwane przez znaczący odsetek osób dobrze sytuowanych, stąd

**Ryc. 3. Miejsce, z którym identyfikują się mieszkańcy nowych osiedli na terenach wiejskich obszaru metropolitalnego Warszawy, z dala od zwartej zabudowy**



**Ryc. 4. Ja i inni wobec społeczności piaseczan**



relatywnie słabszy związek z gminą, a silniejszy z Warszawą. Dopełnieniem tych zależności są wyniki badań zrealizowanych przez autorkę niniejszego artykułu w 2006 roku, tym razem tylko wśród mobilnych przedstawicieli tzw. nowych mieszkańców gmin podwarszawskich. Okazało się, że nowo osiedlona ludność, która wybrała obszar poza zwartą zabudową strefy podmiejskiej, w porównaniu z ogółem mieszkańców była mniej skłonna identyfikować się z często nieznaną sobie i obcą pod względem stylu życia gminą, a nawet miejscowością, w której przyszło jej mieszkać (tym bardziej, że były to często wsie pełniące jeszcze funkcje rolnicze), ale za to bardziej – z osiedlem deweloperskim, na którym zamieszkują osoby o podobnym statusie społecznym i stylu życia. Najczęściej jednak ich tożsamość terytorialną określało miasto stanowiące centrum aglomeracji (tożsamość metropolitalna) (ryc. 3) (Mantey 2011).

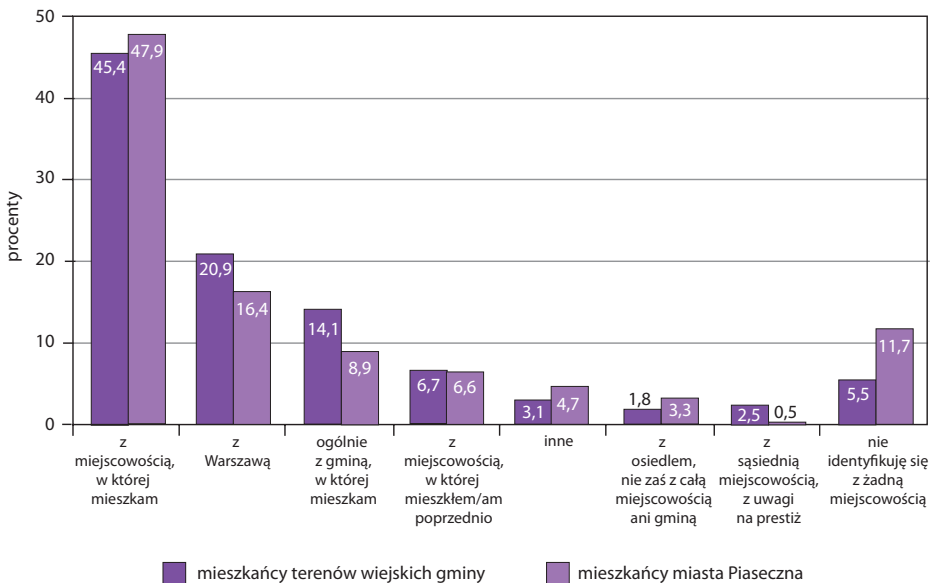
Deklaracje odnośnie miejsca, z którym identyfikują się mieszkańcy gminy Piaseczno, warto na koniec zestawzić z tym, jak postrzegają postawy innych. Emocjonalne przywiązanie większości osób z sąsiedztwa do gminy, mierzone na skali od -2 do +2, ocenione zostało stosunkowo wysoko (ocena pomiędzy „raczej” a „zdecydowanie się zgadzam”), wyżej niż własna przynależność do społeczności piaseczan (ryc. 4). Niższe oceny owej przynależności mogą wynikać z faktu, iż przekonanie o byciu członkiem społeczności piaseczan jest odbierane jako bardziej zdecydowana postawa niż emocjonalny, bliżej nieokreślony związek z gminą, a być może po prostu mieszkańcy dostrzegają i doceniają aktywność innych na rzecz gminy, mając jednocześnie świadomość tego, że sami niezbyt się angażują w życie społeczności lokalnej. Średnia ocena własnej przynależności do społeczności piaseczan (słabsza niż „raczej przynależę”) jest kolejnym dowodem na to, że gmina nie odgrywa istotnej roli w budowaniu poczucia indywidualnej („ja”) oraz zbiorowej („my”) odrębności.

### Zmienne różnicujące deklarację odnośnie miejsca identyfikacji

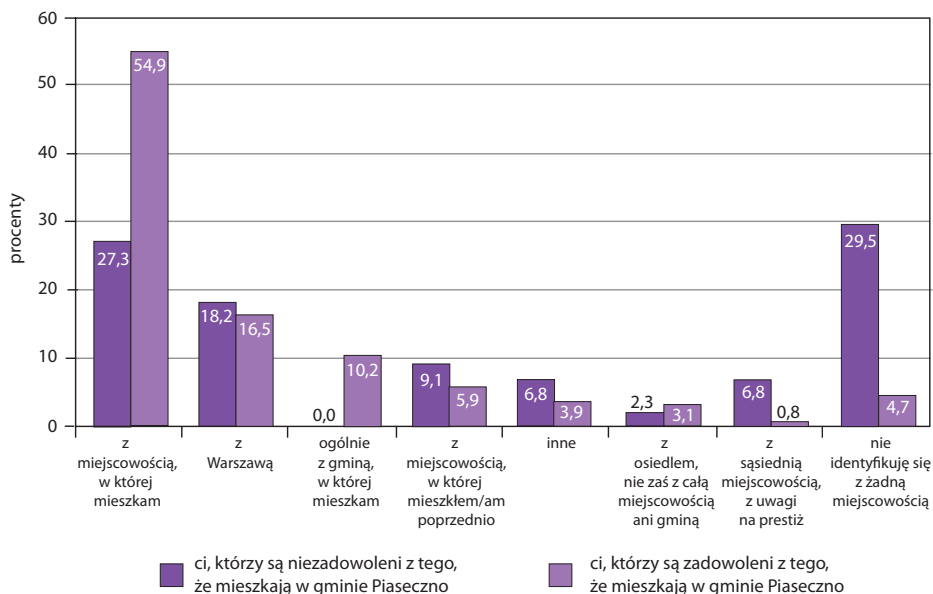
Analizując przywiązanie piaseczan do miejsca zamieszkania i społeczności lokalnej, warto przyjrzeć się różnicom w odpowiedzi na pytania ankiety ze względu na charakter jednostki osadniczej, będącej miejscem zamieszkania respondenta, w podziale na miasto Piaseczno oraz tereny wiejskie gminy (ryc. 5). Okazuje się, że miejsce zamieszkania nie różnicuje, w sposób istotny statystycznie, wyboru miejsca identyfikacji (wartość statystyki chi-kwadrat 11,358; istotność testu chi-kwadrat powyżej wartości krytycznej 0,05; zatem należy przyjąć hipotezę o niezależności zmiennych). Porównując jednak odpowiedzi mieszkańców terenów wiejskich i miasta, okazuje się, że nieco mniejsze przywiązanie do miejscowości, a większe do Warszawy i gminy, charakteryzuje tych pierwszych. Potwierdziły się zatem zaprezentowane wcześniej wyniki badań podwarszawskich osiedli zlokalizowanych na terenach wiejskich oraz gmin Obszaru Metropolitalnego Wrocławia. W przypadku osiedli domków jednorodzinnych na terenach wiejskich gminy Piaseczno nie można jednak dopatrywać się oznak zjawiska, które pojawiło się w badaniach osiedli deweloperskich wokół Warszawy, zlokalizowanych z dala od zwartej zabudowy, a mianowicie silniejszej identyfikacji z osiedlem niż z gminą (ryc. 3 i 5).

Pewna zależność istnieje pomiędzy miejscem identyfikacji a poziomem zadowolenia z zamieszkiwania w gminie, choć nie zbadano istotności statystycznej owej zależności, ponieważ w analizie pominięto tych, którzy nie wyrazili jednoznacznego stanowiska w tej kwestii i wybrali środkowy punkt na skali zadowolenia od -2 do +2. Okazuje się, że wśród osób za-

**Ryc. 5. Miejscowość, z którą się identyfikują a miejsca zamieszkania**



**Ryc. 6. Miejscowość, z którą się identyfikują a poziom zadowolenia z miejsca zamieszkania**



dowolonych („raczej” lub „bardzo”) z gminy Piaseczno przeważa kategoria identyfikujących się z miejscowością, w której mieszkają, natomiast wśród tych, którzy do zadowolonych nie należą – największy odsetek stanowią ci, którzy nie czują się emocjonalnie związani z żadną miejscowością (ryc. 6). Można zatem wysnuć wniosek, że za wyższy poziom zadowolenia z zamieszkiwania w gminie Piaseczno bardziej odpowiada pozytywny stosunek do miejscowości zamieszkania niż do całej gminy. To miejscowość, w większym niż gmina stopniu, kształtuje tożsamość terytorialną jednostki. Świadczą o tym deklaracje respondentów niezadowolonych z zamieszkiwania w gminie Piaseczno. Nie znalazły się bowiem wśród nich osoby, które budowałyby swoje poczucie odrębności na przynależności do społeczności całej gminy. Jeśli jesteśmy niezadowoleni z miejsca zamieszkania, to nie chcemy identyfikować się z gminą, rzadziej utożsamiamy się z miejscowością, a częściej deklarujemy indyferentyzm terytorialny.

Kolejna zmienna, która wykazuje związek z miejscem identyfikacji, to liczba lat zamieszkiwania w gminie, choć w tym przypadku test istotności statystycznej chi-kwadrat nie został zastosowany, ponieważ ponad 60% komórek w tabeli krzyżowej ma liczebność oczekiwaną mniejszą niż 5. W tabeli 1. zamieszczono jedynie dwie kategorie odpowiedzi: miejscowość zamieszkania oraz Warszawę, ponieważ były one najczęściej wybierane przez respondentów. Wyniki wskazują na to, że wraz ze wzrostem liczby lat zamieszkiwania w danej miejscowości rośnie prawdopodobieństwo identyfikowania się z tą właśnie miejscowością, a maleje – z Warszawą. Wyniki nie świadczą jednak o istnieniu prostej zależności pomiędzy obie-

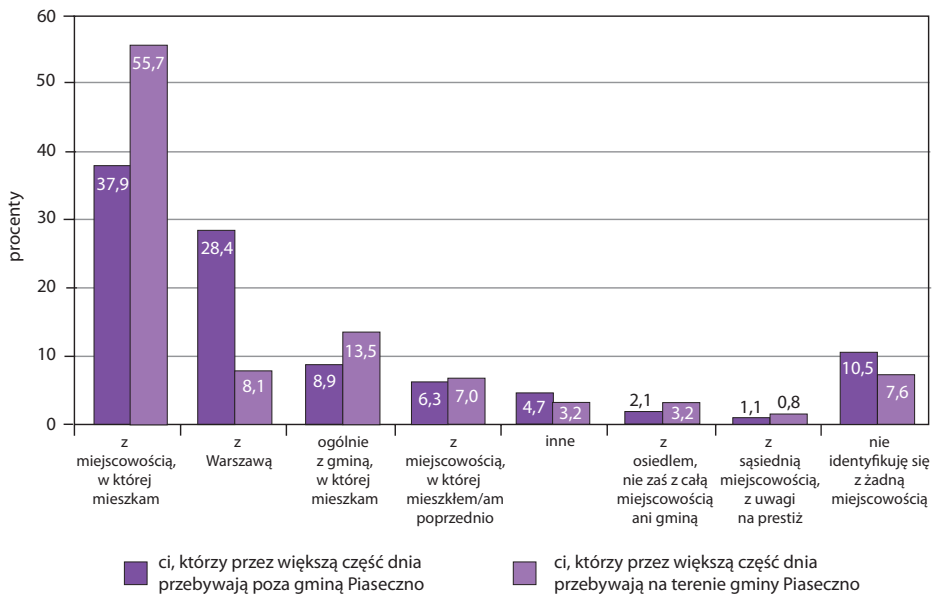
**Tab. 1. Miejsce identyfikacji a długość zamieszkiwania w gminie Piaseczno**

		Od ilu lat mieszka Pan(i) i członkowie Pana(i) gospodarstwa domowego w gminie Piaseczno?						Ogółem
		do 1 roku	1-3 lata	3-5 lat	5-10 lat	10-20 lat	powyżej 20 lat	
z Warszawą	liczebność	3	10	12	19	12	13	69
	%	21,4	37,0	30,0	29,7	17,9	7,9	18,4
z miejscowością, w której mieszka	liczebność	1	2	17	22	30	104	176
	%	7,1	7,4	42,5	34,4	44,8	63,4	46,8

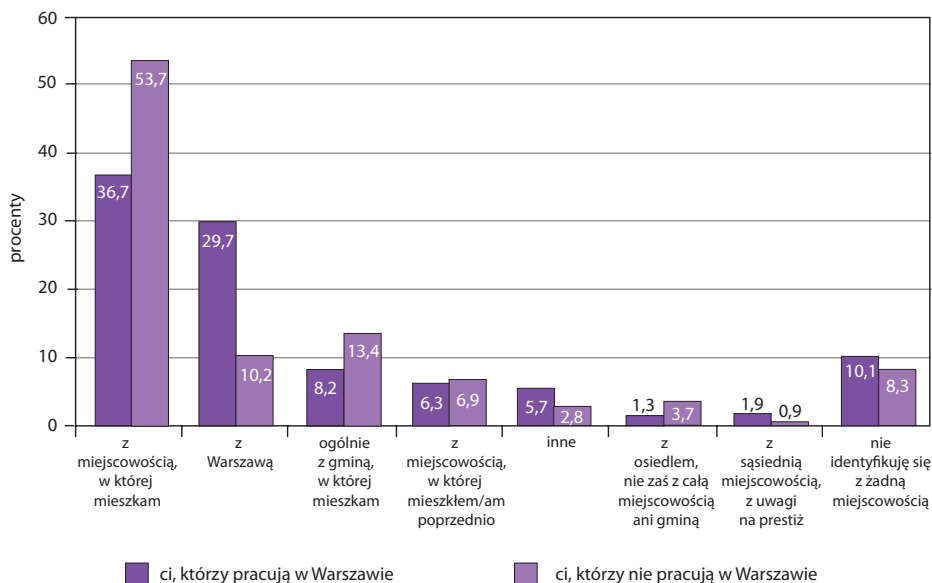
ma zmiennymi, ponieważ należy pamiętać o tym, że wśród osób zamieszkujących w gminie od co najmniej 20 lat są tacy, dla których obecne miejsce zamieszkania jest ich pierwszym i jedynym jak dotąd, a w przypadku tożsamości terytorialnej fakt urodzenia się w danym miejscu jest silniejszy niż długość zamieszkiwania na terenie gminy (por. Kasarda, Janovitz 1974; Prześlankiewicz 2000; Lewicka 2004, 2005, 2008).

Istotna statystycznie (testy chi-kwadrat) zależność istnieje pomiędzy miejscem identyfikacji a tym, gdzie respondent przebywa przez większą część dnia (wartość statystyki 31,296; istotność 0,000) oraz miejscem pracy a miejscem identyfikacji (wartość statystyki 31,774;

**Ryc. 7. Miejscowość, z którą się identyfikują a długość przebywania na terenie gminy w ciągu dnia**



**Ryc. 8. Miejscowość, z którą się identyfikują mieszkańcy gminy Piaseczno a miejsce pracy**



istotność 0,00). Okazuje się, że praca w Warszawie oraz fakt przebywania przez większą część dnia poza gminą sprzyjają identyfikacji z Warszawą, podczas gdy ograniczone kontakty ze stolicą skutkują silniejszymi więzami emocjonalnymi z miejscowością zamieszkania oraz ogólnie z gminą (ryc. 7 i 8).

### Wnioski i rekomendacje

Z zaprezentowanych w niniejszym artykule badań wynika, że większość mieszkańców gminy Piaseczno nie odczuwa silnego związku emocjonalnego z klasycznie rozumianą „małą ojczyzną”, o której pisze Lackowska i Swianiewicz (2007), czyli gminą. Silniej za to utożsamiają się z miejscowością zamieszkania, ponieważ ta umożliwia im wchodzenie w bezpośrednie interakcje z innymi osobami – podobnymi pod względem statusu społecznego. Mieszkańcy danej miejscowości podzielają te same problemy rozwojowe, a każda próba ich wspólnego rozwiązania zacieśnia więzi sąsiedzkie. Jeśli brakuje elementów scalających zbiorowość i jednoczących jej członków, wówczas ci chętniej utożsamiają się z Warszawą – miastem, w którym pracują bądź, z którego przybyli. Identyfikacja z miejscowością zależy też od wyobrażeń o idealnym miejscu zamieszkania. Jeśli miejscowość nie spełnia tych oczekiwań, a więzi z gminą są słabe, wówczas skłonność do autoidentyfikacji z miejscowością jest znacznie niższa, a mieszkańcy zaczynają utożsamiać się z osiedlem (Mantey 2011).

Badania dowiodły, że więzi ze społecznością gminy Piaseczno są słabe bądź niedostatecznie wykształcone. Wprawdzie przyczyny słabości owych więzi nie były przedmiotem

badania, ale można przypuszczać, że są nimi najprawdopodobniej: coraz większa ruchliwość przestrzenna mieszkańców, funkcjonowanie w skali całego regionu miejskiego, silna przynależność do grup niezwiązanych z konkretnym terytorium, coraz większe zróżnicowanie przestrzenne i społeczne gminy, przewaga mieszkańców napływowych, a także (być może) stosunkowo luźne relacje formalne z gminą (dziecko nie uczęszcza do lokalnej szkoły, nie głosuje w wyborach samorządowych, nie należy do żadnej organizacji lokalnej).

W świetle powyższych wyników gmina Piaseczno nie może być traktowana jako społeczność lokalna, bowiem zarówno interakcje społeczne, jak i więź psychiczna z gminą nie odgrywają istotnej roli w procesie budowania autoidentyfikacji mieszkańców. Gmina może być co najwyżej społecznością rozumianą jako organizacja, która łączy członków zbiorowości zamieszkującej daną przestrzeń formalnymi stosunkami. Warto rozważyć, czy gęstsza sieć formalnych powiązań z gminą, bądź też większe możliwości angażowania się w działalność różnego rodzaju lokalnych organizacji i stowarzyszeń, są w stanie przełożyć się na silniejsze więzi z terytorium. Tak sformułowane pytanie może być inspiracją do dalszych badań w tym zakresie, a jednocześnie zachętą do poszukiwania skutecznych rozwiązań w budowaniu społeczności lokalnych.

Kwestia identyfikacji z gminą wydaje się być istotna również z punktu widzenia rozwoju lokalnego. Władze samorządowe powinny zadbać o to, aby mieszkańcy poszczególnych miejscowości, zamiast traktować się jak konkurenci w walce o gminny budżet, włączali się raczej w wypracowywanie wspólnych dla gminy rozwiązań, zmniejszając tym samym indyferentyzm terytorialny. Brak współpracy oznacza osłabienie kapitału społecznego. Budowaniu poczucia tożsamości lokalnej sprzyjają wszelkiego rodzaju imprezy integracyjne, aktywności mieszkańców na rzecz dobra wspólnego, kultywowanie lokalnej tradycji, upowszechnianie historii, a także wspólne budowanie produktu turystycznego oraz marki gminy, które łączyłyby jej atuty, wyrażały potrzeby mieszkańców, a także proponowały coś niepowtarzalnego, czego z pewnością nie znajdziemy w Warszawie czy sąsiedniej gminie (Mantey 2012). Jeśli samorząd nie zaangażuje się dostatecznie w budowanie relacji mieszkańców z gminą, a poczucie tożsamości pozostanie na poziomie miejscowości, wówczas istnieje realne zagrożenie odłączenia się od Piaseczna miejscowości najsilniej funkcjonalnie związanych ze stolicą. Przykładem takiej wsi jest Józefosław, którego mieszkańcy od jakiegoś czasu zaczęli dyskutować nad możliwością przyłączenia się do Warszawy.

## Literatura

- Atkinson R., Flint J., 2004, *Fortress UK? Gated Communities, the Spatial Revolt of the Elites and Time-Space Trajectories of Segregation*, *Housing Studies* Vol. 19, No. 6, 875–892
- Bauman Z., 1993, *Ponowoczesne wzory osobowe*, *Studia Socjologiczne*, nr 2(129)

- Bertrand A.L., Wierzbicki Z.T., 1970, *Socjologia wsi w Stanach Zjednoczonych. Stan i tendencje rozwojowe*, Biblioteka Narodowa im. Ossolińskich, Warszawa
- Blakely E.J., Snyder M.G., 1999, *Fortress America: Gated Communities in the United States*, Brookings Institution Press, Washington DC
- Bokszański Z., 1989, *Tożsamość – interakcja – grupa. Tożsamość jednostki w perspektywie teorii socjologicznej*, Wydawnictwo Uniwersytetu Łódzkiego, Łódź
- Brittan A., 1977, *The Privatized World*, Routledge and Kegan Paul, London
- Castells M., 1996, *The rise of the network society*, Blackwell Publishers, Oxford
- CBOS, 2002, *O tożsamości Polaków. Komunikat z badań*, [http://www.cbos.pl/SPISKOM.POL/2002/K\\_062\\_02.PDF](http://www.cbos.pl/SPISKOM.POL/2002/K_062_02.PDF)
- Encyklopedia socjologii*, 2002, tom 4, S-Ż, red. zespół pod kier. Władysława Kwaśniewicza, Oficyna Naukowa, Warszawa
- Gordon Ch., Gergen K.J., 1968, *The Self in Social Interaction*, John Wiley and Sons Inc., New York
- Hidalgo, M. C., Hernández, B., 2001, *Place Attachment: Conceptual and Empirical Questions*, *Journal of Environmental Psychology*, 21, s. 273-281.
- Kajdanek K., 2011, *Pomiędzy miastem a wsią. Suburbanizacja na przykładzie osiedli podmiejskich Wrocławia*, NOMOS, Kraków
- Kasarda, J.D., Janovitz, M., 1974, *Community Attachment In Mass Society*, *American Sociological Review*, nr 39
- Knez, I., 2005, *Attachment and identity as related to a place and its perceived climate*, *Journal of Environmental Psychology*, 25, s. 207-218
- Lackowska M, Swianiewicz P., 2007, *Kosmopolici małych ojczyzn*, [w:] Madurowicz M. (red.), *Percepcja współczesnej przestrzeni miejskiej*, UW WGiSR, Warszawa, s. 185-194.
- Lewicka, M., 2004, *Identyfikacja z miejscem zamieszkania mieszkańców Warszawy: determinanty i konsekwencje*, [w:] Grzelak J., Zarycki T. (red.), *Spółeczna mapa Warszawy*, Wydawnictwo Naukowe Scholar, Warszawa, s. 273-315
- Lewicka, M., 2005, *Ways to make people active: The role of place attachment, cultural capital, and neighborhood ties*, *Journal of Environmental Psychology*, 25, s. 381-395
- Lewicka, M., 2006, *Dwa miasta – dwa mikrokosmosy. Wrocław i Lwów w pamięci swoich mieszkańców*, [w:] Żuk P., Pluta J. (red.), *My Wrocławianie. Społeczna przestrzeń miasta*, Wydawnictwo Dolnośląskie, Wrocław, s. 99-133.
- Lewicka, M., 2008, *Place attachment, place identity, and place memory: Restoring the forgotten city past*, *Journal of Environmental Psychology*, I (III) III-III.



- Lewicka M., Bilewicz M., Wieczorek A., Kuzko K., Foland A., Wójcik A., 2007, *Muranów i Muzeum Historii Żydów Polskich: tożsamość mieszkańców, pamięć miejsca, postrzeganie dzielnicy i jej żydowskiej historii. Raport z badań*, Centrum Badań nad Uprzedzeniami i Pracownia Badań Środowiskowych Wydziału Psychologii Uniwersytetu Warszawskiego, Warszawa
- Lupi T., Musterd S., 2006, *The suburban "community question"*, Urban Studies, Vol. 43, No. 4, s. 801-817
- Mantey D., 2012, *Jak cię widzą, tak cię piszą, czyli Piaseczno oczami jego mieszkańców*, MAZOWSZE Studia Regionalna, MBPR, Warszawa
- Mantey D., 2011, *Żywiotowość lokalizacji osiedli mieszkaniowych na terenach wiejskich obszaru metropolitalnego Warszawy*, Uniwersytet Warszawski Wydział Geografii i Studiów Regionalnych, Warszawa
- Melchior M., 1990, *Spoleczna tożsamość jednostki*, Uniwersytet Warszawski, ISNS, Warszawa
- Michalska, A., 2003, *Indywidualny i kolektywny wymiar identyfikacji przestrzennej*, Studia Regionalne i Lokalne, 4(14), s. 77-90.
- Pawłowska K., 1996, *Idea swojskości w urbanistyce i architekturze miejskiej*, Politechnika Krakowska, Seria Architektura, Monografia 203, Kraków
- Pióro Z., 1977, *Procesy rozwojowe aglomeracji. Z badań nad zruchowaniami przestrzennymi mieszkańców aglomeracji warszawskiej*, Książka i Wiedza, Warszawa
- Prześlankiewicz, P., 2000, *Wokół poszukiwań źródeł własnej tożsamości przez mieszkańców południowej Gruzji*, [w:] Bąkiewicz A. (red.), *Gospodarka i społeczeństwo w dobie globalizacji*, Dialog, Warszawa
- Putnam R., 2000, *Bowling Alone: The Collapse and revival of American Community*, Simon and Schuster, New York
- Rychlewska P., 2010, *Psychospołeczne więzi z miejscem zamieszkania mieszkańców warszawskiego Młynowa i podwarszawskiego Pomiechówka*, Kultura i Historia, nr 17/2010, <http://www.kultura-i-historia.umcs.lublin.pl/archives/1834>
- Rykiel Z., 1999, *Przemiany struktury społeczno-przestrzennej miasta polskiego a świadomość terytorialna jego mieszkańców*, Prace Geograficzne Nr 170, PAN IGiPZ, Wydawnictwo Continuo, Warszawa
- Szacka B., 2003, *Wprowadzenie do socjologii*, Oficyna Naukowa, Warszawa
- Starosta P., 1995, *Poza metropolią. Wiejskie i małomiasteczkowe zbiorowości lokalne a wzory porządku makrospołecznego*, Wydawnictwo Uniwersytetu Łódzkiego, Łódź
- Strassoldo, R., 1992, *Globalism and localism: Theoretical reflections and some evidence*, [w:] Milnar Z. (red.), *Globalization and Territorial Identities*, Aldershot, Avebury

Swianiewicz P., Klimska U., 2005, *Spoleczne i polityczne zróznicowanie aglomeracji w Polsce – waniliowe centrum, mozaika przedmieść*, Prace i Studia Geograficzne, t. 35, WGiSR, Uniwersytet Warszawski, s. 45-70

Zajączkowski A., 1993, *Rzecz o socjologii*, Semper, Warszawa

---

#### SUMMARY

This article is a contribution to the discussion on whether the suburban municipality is a place of identification for its citizens. The author presents the results of surveys carried out in the municipality of Piaseczno, which is a common destination of migration for Warsaw inhabitants. It turns out that the municipality, in which there are intense suburbanization processes is not the place for its citizens where they wish to build their own identity. This is not particularly surprising due to the specific nature of Piaseczno: proximity to the capital city, a significant percentage of the immigrant population, the internal diversity of the municipality, high spatial mobility, the specific lifestyle of new residents. Most of them choose a town / village of residence as a place of identification, but there are also those who feel strong ties with Warsaw. The municipality, which do not have strong ties with its citizens can not be treated as the local community, but only as a territorial collectivity. Unlike the municipality, the town / village of residence can be identified as a local community, especially because a greater satisfaction with living in the municipality is accompanied by a stronger identification with the town / village. The author of this article draws attention to the problems that result from the lack of strong ties with the municipality, and at the same time points to the possibilities of strengthening them.

---

---

**dr Dorota Mantey**, doktor nauk o Ziemi w zakresie geografii społeczno-ekonomicznej, magister socjologii, adiunkt w Zakładzie Geografii Miast i Organizacji Przestrzennej na Wydziale Geografii i Studiów Regionalnych Uniwersytetu Warszawskiego, w sposób szczególny interesuje się procesami zachodzącymi w przestrzeni podmiejskiej, społecznymi konsekwencjami suburbanizacji oraz przejawami żywiołowości w zagospodarowaniu przestrzennym.