

Mária Medvecká

Rezerwaty architektury ludowej na Słowacji

Ochrona Zabytków 40/4 (159), 284-289

1987

Artykuł został zdigitalizowany i opracowany do udostępnienia w internecie przez Muzeum Historii Polski w ramach prac podejmowanych na rzecz zapewnienia otwartego, powszechnego i trwałego dostępu do polskiego dorobku naukowego i kulturalnego. Artykuł jest umieszczony w kolekcji cyfrowej bazhum.muzhp.pl, gromadzącej zawartość polskich czasopism humanistycznych i społecznych.

Tekst jest udostępniony do wykorzystania w ramach dozwolonego użytku.

MÁRIA MEDVECKA

REZERWATY ARCHITEKTURY LUDOWEJ NA SŁOWACJI

Rezerваты z punktu widzenia teorii ochrony zabytków wydają się najbardziej odpowiednią formą ochrony zespołów zabytkowych. Stwarzają bowiem warunki do zachowania wartości budownictwa ludowego, architektury i urbanistyki. Ochroną objęte jest całe środowisko historyczne – struktura urbanistyczna dokumentująca typy wsi w przeszłości i ich zabudowę w naturalnych warunkach. Dokumentowane są także poszczególne rodzaje budynków: zabudowania mieszkalne, gospodarskie, przemysłowe. Można dzięki nim poznać zarówno technologię budownictwa, jak i jego formy artystyczne.

Rezerваты pozwalają na ochronę usytuowania obiektów w obrębie zagrody, zachowując ich wzajemne związki i rangę w naturalnym środowisku. Lokalny typ zabudowań pojawia się w rezerwach w różnych formach rozwojowych i wariantach. Zachowane zostają obiekty typowe i unikatowe reprezentujące warunki życia i pracy wszystkich warstw społeczności wiejskiej, a także wzajemne proporcje i związki poszczególnych budynków.

Ochronę zabytków na Słowacji reguluje ustawa o zabytkach kultury. Ustawa ta umożliwia uznanie za rezerwat zabytkowej architektury ludowej skupisk budownictwa ludowego, które tworzą pewną całość. Uchwaliła Rząd Słowackiej Republiki Socjalistycznej odnosząca się do ustanowienia rezerwatu określa zadania i przedmiot ochrony, wskazuje granice terytorialne rezerwatu i pasmo ochronne. Jednocześnie rząd określa w uchwale zasady działalności budowlanej i gospodarczej w rezerwacie i zaleca właściwej radzie wojewódzkiej zapewnienie odpowiednich warunków do ochrony i prawidłowego wykorzystania rezerwatu. Warunki określone przez rząd w stosunku do działalności budowlanej i gospodarczej w rezerwacie mają zapewnić trwałe zachowanie i dalsze wzbogacanie zbiorów w tym zespole zabytkowym. Uznanie zespołu zabytkowego za rezerwat to nie tylko kwestia zachowania dziedzictwa architektury jako dokumentu historycznego. Ważne jest także nadanie tym zabytkom nowych treści i funkcji społecznych.

Niewielkie terytorium Słowacji jest dość urozmaicone. Na południu rozciąga się urodzajna niziną, w środkowej Słowacji występują góry bogate w złoża minerałów. W tej części republiki tradycje górnicze sięgają średniowiecza. W Słowacji północnej w Karpatach głównym źródłem utrzymania ludności było pasterstwo,

które rozwinęło się tu w dobie kolonizacji włoskiej. Naturalna i kulturowa różnorodność krajobrazu Słowacji znalazła wyraz w wielkości form architektury ludowej. Na południu rolnicy budowali domy z gliny, z dwuspadowymi i czterospadowymi dachami pokrytymi trzciną lub słomą. W budownictwie ludowym tego regionu stosowane były ściany wyplatane i sochowe konstrukcje dachu. Na Słowacji północnej występuje budownictwo zrębowe, dachy dwuspadowe z łamanymi szczytami, kryte gontem. W regionie północno-wschodnim czterospadowe dachy o konstrukcji krokwiowej pokrywano słomą. Słowacja środkowa to obszar, gdzie spotykamy różne typy domów drewnianych i murowanych. Przeważały jednak domy drewniane. W budynkach murowanych podstawowym materiałem budowlanym był kamień. Plan domu miał układ symetryczny, dwudzielny lub trójdzielny (izba-sień lub izba-sień-komora). Asymetryczny plan domu (izba-sień-komora) spotykany był jedynie w regionach na pograniczu Orawy i Spisza. Przeważnie były to domy parterowe, ale w niektórych okęgach pojawiały się także domy jednopiętrowe. Najbardziej intensywny rozwój architektury ludowej na Słowacji przypada na koniec XIX i początek XX w. Budownictwo ludowe już w końcu ubiegłego stulecia zyskało wielu zwolenników. W początkach XX w. pojawiły się pierwsze działania zmierzające do ochrony architektury ludowej na Słowacji. Na początku chodziło jedynie o ochronę poszczególnych unikatowych zabudowań. Dopiero nieco później zrodziła się koncepcja objęcia ochroną całych zespołów budownictwa, tak aby zachować również wartości urbanistyczne.

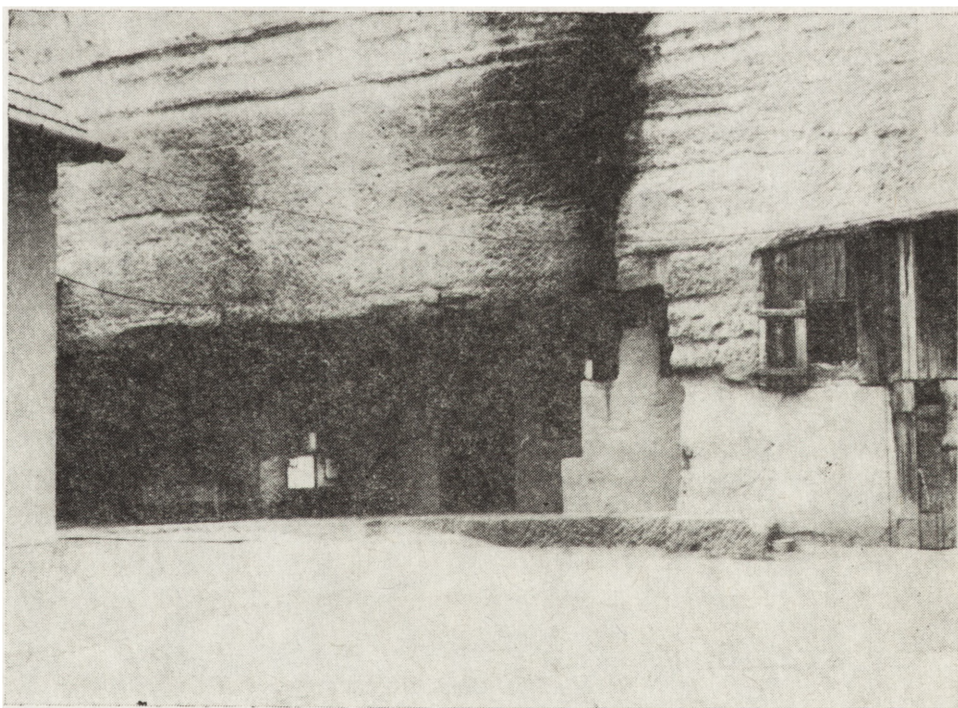
Na Słowacji znajduje się dziewięć rezerwatów architektury ludowej: Brhlavce i Velké Leváre w woj. zachodniosłowackim, Čičmany, Podbiel, Sebechleby, Špania Dolina i Vlkolinec w woj. środkowosłowackim, Ždiar i Osturňa w woj. wschodniosłowackim¹.

Pierwszą poważną akcją związaną z ochroną architektury ludowej na Słowacji była odbudowa wsi Čičmany (powiat Žilina), po pożarze w 1921 r. Źródła historyczne wymieniają Čičmany po raz pierwszy w 1272 r. Mieszkańcy zajmowali się rolnictwem i hodowlą owiec. Zrębowe domy z czterospadowymi dachami krytymi gontem miały układ trójdzielny (izba-sień-komora). Dla

¹ O rezerwacie we wsi Osturňa szerzej pisze M. Ušaková w artykule *Osturňa – rezerwat zabytkowego budownictwa ludowego na Słowacji*.

1. Čičmany – domy postawione po pożarze w 1921 r. (fot. J. Botik, 1969)

1. Čičmany – houses built after the fire in 1921

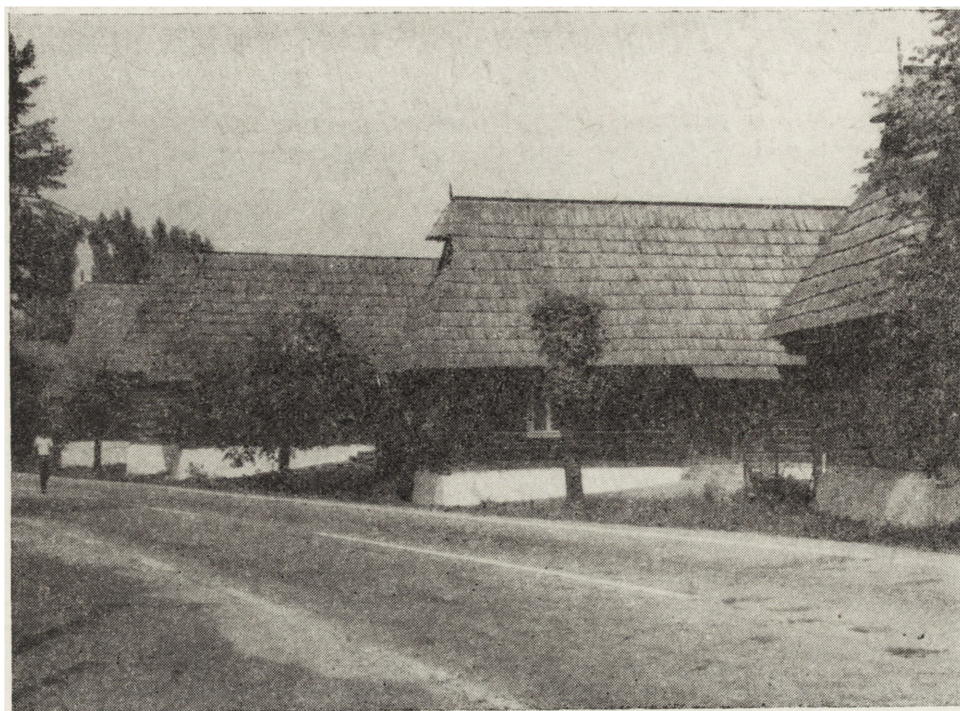


2. Brhlovce – „osada skalna” – letnia kuchnia (fot. M. Medvecká, 1976)

2. Brhlovce – „a rock settlement” – a summer kitchen

większych rodzin budowano domy z poddasznymi komorami i schodami. Ściany zewnętrzne pokrywano malowanym ornamentem geometrycznym. Pierwotnie malowano pasy, później całą płaszczyznę ścian. Architektura wsi Čičmany jeszcze w ubiegłym stuleciu przyciągała uwagę społeczeństwa. Kopia domu z Čičman została zaprezentowana na czechosłowackiej wystawie etnograficznej w Pradze w 1895 r. Kiedy w 1921 r. znaczna część wsi została zniszczona przez pożar, postanowiono ją odbudować zachowując tradycyjną zabudowę. Projekt opracował architekt Dušan Jurkovič. W tej części wsi, która nie została zniszczona

przez pożar, wznoszono już w tym czasie domy murywane. Dzięki podjętej wówczas akcji przez odpowiednie czynniki zajmujące się ochroną zabytków odbudowano drewniane domy, nawiązujące swą architekturą zewnętrzną do lokalnej tradycji budowlanej. Niestety, nie udało się zachować pierwotnego układu urbanistycznego. Nadal jednak – zgodnie z tradycją – mieszkańcy pokrywali ściany domów malowidłami. Zdobienie domów skomplikowanym ornamentem geometrycznym jest na Słowacji zjawiskiem unikatowym. Zachowało się ono jedynie dzięki odbudowie spalonej wsi. Jej rekonstrukcja była pierwszą realizacją rezerwatu architekturnego.



3. Podbiel – szereg domów (fot. Z. Liptayová, 1980)

3. Podbiel – a row of houses



4. Sebechleby – piwniczka winiarska (fot. Z. Liptayová, 1982)

4. Sebechleby – a wine cellar

ry ludowej *in situ* na świecie i zajmuje poczesne miejsce w dziejach ochrony zabytków na Słowacji. Bogactwo architektoniczne i wartości historyczne przyczyniły się do tego, że wieś tę, jako jedną z pierwszych, rząd Słowackiej Republiki Socjalistycznej w 1977 r. uznał za rezerwat architektury ludowej.

W rezerwacie Čičmany pod ochroną znajduje się odbudowana po pożarze część wsi, a także starsze zabudowania, które nie uległy zniszczeniu.

Brhlovce (powiat Levice). Wieś ta pojawiła się w dokumentach historycznych po raz pierwszy w 1245 r. Jej mieszkańcy zajmowali się rolnictwem i uprawą wi-

norosli. Pod ochroną znalazły się tzw. mieszkania skalne stanowiące dokument rozwoju form osadnictwa. Są to pomieszczenia mieszkalne i gospodarcze wydrążone (wykute) w stromym zboczu skalnym. Powstaniu takich form sprzyjały niewątpliwie warunki geologiczne – miękkie, porowate tuf pochodzenia wulkanicznego. Czas powstania skalnej osady w Brhlovcach nie jest znany, w literaturze po raz pierwszy pojawia się ta nazwa w 1742 r.

Velké Leváre (powiat Senica). Wieś tę po raz pierwszy odnotowano w dokumentach pod datą 1373 r. W XVI w. zasiedlili ją habani (anabaptyści), którzy głó-

5. Špania Dolina – dom górniczy
(fot. Z. Liptayová, 1980)

5. Špania Dolina – a miner's house



wnie zajmowali się produkcją noży i garncarstwem. Gliniane domy zbudowane wokół kwadratowego rynku stworzyły samoistną całość zwaną habańskim dworem. Typowe dla habańskich domów są wysokie dachy z poddasznymi pomieszczeniami – służącymi do suszenia wyrobów glinianych. Pod ochroną znajduje się cały habański dwór.

P o d b i e l (powiat Dolný Kubi). Wieś ta powstała w połowie XVI w. w czasie wołoskiej kolonizacji. Jej mieszkańcy zajmowali się rolnictwem i pasterstwem. Wieś ma układ dwurzędowej ulicówki z trójkątnym placem przy kościele. Zagrody są otwarte i zabudowane w głąb licznymi budynkami mieszkalnymi i gospodarczymi. Domy mają trzy pomieszczenia (izba-sień-komora); tylna część sieni jest wydzielona i pełni funkcję kuchni. Zarówno domy mieszkalne, jak i zabudowania gospodarskie są zrębowe, o dachach dwuspadowych krytych gontem.

S e b e c h l e b y (powiat Zvolen'). W źródłach historycznych wieś ta pojawia się po raz pierwszy w 1135 r. Tutejsza ludność zajmowała się rolnictwem i uprawą winnej latorośli. Pod ochroną znalazł się zespół piwniczek i domków winiarskich. Piwnice drążone były w skale, a nad nimi stawiano jedno- lub dwuizbowe domki budowane z kamienia i otynkowane. Czterospadowe dachy są z jednej strony wysunięte i podparte drewnianymi słupami i w ten sposób tworzy się dalsze, na pół otwarte pomieszczenia. Obiekty są usytuowane poza obrębem wsi i tworzą odrębny zespół urbanistyczny.

Špania Dolina (powiat Banská Bystrica). Nazwa tej wsi pojawia się w źródłach pisanych po raz pierwszy w 1263 r. Głównym zajęciem jej mieszkańców było, aż do końca XIX w., górnictwo. Špania Dolina ma zabudowę nieregularną. Domy górników są budowane z drewna lub murowane z kamienia; bywają też o kon-



6. Špania Dolina – detal dachu górniczego domu (fot. M. Medvecká, 1975)

6. Špania Dolina – a detail of the roof of a miner's house

strukcji mieszanej drewniano-kamiennej. Ściany są otyłkowane i pobielone. Gont kryjący dwuspadowe dachy został w wielu budynkach zastąpiony przez blachę. Wyjątkowo urozmaicony teren wyrównują wysokie podmurówki. Wejście do domu i poruszanie się wokół niego umożliwiają drewniane „pawłaczę”. Domy są tu parterowe i jednopiętrowe, o dwóch lub trzech pomieszczeniach (izba-sień lub izba-sień-komora, czy izba-sień-izba). Podstawowy plan bywa różnie rozwijany, najczęściej w szerokości, poprzez przyłączenie dalszego pomieszczenia. Do specyficznych cech tych domów nale-

ży przewaga pomieszczeń mieszkalnych nad gospodarczymi, albowiem rolnictwo stanowiło w tym regionie jedynie uzupełnienie podstawowego zajęcia. Wieś może poszczycić się także zabytkami techniki.

Vlkolinec (powiat Liptovský Mikuláš). Wieś ta wymieniona została w źródłach po raz pierwszy w 1376 r. Tutejsza ludność zajmowała się uprawą roli. Wieś ma układ dwurzędowej ulicówki z wydłużonymi zagrodami. Domy mają trzy pomieszczenia (izba-sień-komora). Pojawiają się także domy bliźniacze połączone wspólną



7. Vlkolinec, dom nr 23 (fot. Z. Liptayová, 1980)

7. Vlkolinec, house no 23



8. Ždiar – dom z wejściem od podwórza (fot. M. Medvecká, 1974)

8. Ždiar – a house with the entrance from the courtyard

sienią. Zabudowania mają konstrukcję zrębową z dachami dwuspadowymi krytymi gontem. Ściany są otynkowane i pomalowane. Rezerwat obejmuje cały obszar wsi, która jest dziś jedyną na Słowacji, w której nie wprowadzono nowego budownictwa.

Ždiar (powiat Poprad). Wieś ta powstała na prawie włoskim w początku XVII w. Jej mieszkańcy zajmowali się rolnictwem, pasterstwem i wyrębem drewna. Ždiar ma luźną, łańcuchową zabudowę. Zagrody są zamknięte ze wszystkich czterech stron. Pierwotny plan domu

jest trójdzielny, asymetryczny (sien-izba-komora), przy czym do sieni można się dostać z wnętrza zagrody. Drugi typ domów upowszechnił się na początku XX w.; jest to dom z trzema pomieszczeniami (izba-sień-komora), z sienią dostępną od frontu. Domy o ścianach zrębowych budowano z połowizn, budynki gospodarskie wznoszono z cieńszych bali. Dachy dwu- i czterospadowe kryte są gontem.

Mária Medvecká

Štátny ústav pamiatkovej starostlivosti, Bratislava
(Państwowy Urząd Ochrony Zabytków w Bratysławie)
Tłumaczenie – Magdalena Gumkowska

Literatura

1. Frolec Václav, *Ludová stavebná kultúra na Slovensku a jej význam pre poznanie kultúrneho vývoja v Karpatoch*. „Pamiatky a príroda” 1980, č. 4, s. 18–21.
2. Medvecká Mária, *Pamiatkové rezervácie ľudovej architektúry v SSR*. „Pamiatky a príroda” 1980, č. 4, s. 10–13.
3. Medvecká Mária, *Stav pamiatkových rezervácií ľudovej architektúry na Slovensku*. Pamiatková starostlivosť o ľudovú architektúru a technické pamiatky. Bratislava 1983, s. 13–20.

4. Nováková Milada, *Oč jde v ochraně památek lidové architektury*. „Památková péče” 1971, č. 2, s. 66–74.
5. Pražák Vilém, *K problematice malby srubových domů v Čičmanech*. Ludové stavitelstvo a bývanie na Slovensku. Bratislava 1963, s. 9–88.
6. Puškár Imrich, *Ludová architektúra a jej ochrana u nás a zahraničí*. Zborník SNM 58, Etnografia 5, 1964, s. 12–47.
7. Puškár Imrich, *Stav a perspektívy ľudovej architektúry na Slovensku*. „Pamiatky a príroda” 1971, č. 5–6, s. 3–14.

RESERVES OF FOLK ARCHITECTURE IN SLOVAKIA

From a viewpoint of the theory of monuments protection the preservation of historic complexes in form of reserves seems most suitable. Most of the values of folk building, quality of architecture as well as its urbanistic value are preserved and the entire historic environment is then protected.

Natural and cultural diversity of Slovakia's landscape has found its expression in a big number of different forms of folk architecture, which developed most rapidly at the end of the 19th and early 20th centuries. The first major campaign for the protection of folk architecture in Slovakia was the reconstruction of the village of Čičmany after fire in 1921 with its characteristic chipped houses covered with sophisticated geometric ornaments. Čičmany was the first village to be recognized as a reserve in 1977.

There are nine reserves of folk architecture in Slovakia: Brhlovce and Velké Levare in west Slovakian district, Čičmany, Podbiel, Sebechleby, Špania Dolina and Vlkolínec in Central Slovakia, Ždiar and Osturňa in east Slovakian district.

In Brhlovce the protection is extended to a complex of housing and farming quarters hewn in a steep rock slope, in soft porous tuff of volcanic origin. In the village of Velké Levare protection covers the so-called "Habansky manor", i.e. a group of clay houses erected around a square market place and making an independent entity.

Rooms in the attic under high roofs were used for drying earthenware pots, which was the main job of anabaptists. A group of cellars and wine houses, situated at the outskirts of Sebechleby, were also recognized as a reserve. The cellars were hollowed in the bed rock and over them one- or two-room plastered stone houses were put up. Hip roofs, protruding on one part and supported with wooden pillars, make additional semi-open quarters. Špania Dolina, situated on an uneven site, has houses with high underpinning brickwork and "wooden storage rooms". There are more living-in than farming quarters in there as the main job of villagers was mining.

Vlkolínec is a village arranged as a densely built-up street with elongated crofts. The reserve covers the entire village, which is the only village in Slovakia with no modern buildings. Ždiar has a "loose chain" construction and the crofts are encircled from all four sides. Chipped houses are built from the halves and ridge and hip roofs are covered with shingle. A similar kind of buildings is found in Osturňa.

Various criterions have been taken into account when choosing complexes to be recognized as reserves. First and foremost these were ethnographic elements and also present technical condition of the buildings and possibilities to use them for touristic purposes.

MÁRIA UŠAKOVA

OSTURŇA – REZERWAT ZABYTKOWEGO BUDOWNICTWA LUDOWEGO NA SŁOWACJI

Jednym z dziewięciu rezerwatów architektury ludowej na Słowacji, o którym pragniemy więcej powiedzieć, jest góralska wieś Osturňa. Położona na styku pasma Wysokich Tatr i Spiskiej Magury w części północnej graniczy z Polską. Oryginalna architektura ludowa i zachowany charakter struktury osadniczej zadecydowały o tym, że 3 X 1979 r., w myśl rozporządzenia Rządu SRS nr 315, Osturňa została uznana za rezerwat architektury ludowej. Wyznaczone zostało jednocześnie pasmo ochronne.

Osturňa jest najbardziej rozległą i największą wsią magurską. Ma 9 km długości, leży w Spiskiej Magurze w dolinie potoku osturniańskiego, w odległości 20 km na południowy zachód od Spiskiej Starej Wsi. Administracyjnie należy do powiatu Poprad w województwie wschodniosłowackim. Wieś została założona przez pasterzy ukraińskich, którzy osiedlili się tu w XVI w. w czasie kolonizacji włoskiej.

Pierwszy dokument pisany na temat tej miejscowości pochodzi z 1593 r. Pierwotnie należała ona do feuda-