

Paweł Jarosz*

Osadnictwo kultury mierzanowickiej na stanowisku 2 w Zagórze, pow. wielicki, woj. małopolskie

Abstract

Jarosz P. 2017. Settlement of the Mierzanowice culture in Zagórze, site 2, Wieliczka District, Małopolskie Voivodeship. *Raport 12, 25-32*

The paper presents an analysis of the Mierzanowice Culture settlement at the multicultural site 2 in Zagórze. A sepulchral feature with grave goods was discovered there (no. 3122), as well as 20 pottery fragments found in secondary context (in features, cultural layers and natural layers). The sepulchral feature did not contain a skeleton, and the grave goods included a fragment of a copper object and two flint arrowheads found in the central part of the pit. Although the grave cannot be dated precisely on the basis of the grave goods, loose pottery fragments discovered at the site are chronologically attributable to the classical and the late phase of the Mierzanowice culture.

Keywords: Early Bronze Age, grave, Mierzanowice culture, Lesser Poland

Na stanowisku nr 2 w Zagórze (zob. Kadrow 2015) oprócz dominujących materiałów neolitycznych znajdują się również nieliczne pozostałości osadnictwa kultury mierzanowickiej (Ryc. 1, 2). Można z nią łączyć obiekt sepulkralny (nr 3122) zawierający wyposażenie oraz 20 fragmentów ceramiki, wśród których dwa znajdowały się na złożu wtórnym w obiektach młodszych chronologicznie, a pozostałe w warstwach naturalnych oraz kulturowych na stanowisku.

■ OBIEKT NR 3122

Zarys jamy uwidocznił się na głębokości 60 cm, poniżej dna obiektu 3045 z okresu wpływów rzymskich (Ryc. 1). Na poziomie odkrycia obiekt posiadał kształt prostokątny o wymiarach 190 × 90 cm, dłuższą osią wydłużony po linii NW – SE (Ryc. 3: a). Na poziomie 70–80 cm w obrębie jamy o tych samych rozmiarach wyodrębniła się centralna część prostokątnego kształtu o wymiarach 175 × 50 cm (Ryc. 3: b, 4) i barwie w części zachodniej ciemnożółtej, a we wschodniej ciemnobrunatnej. W przekroju pionowym obiekt był kształtu prostokątnego o płaskim dnie, a jego miąższość wynosiła około 30 cm (Ryc. 3: c). Podczas eksploracji, na różnych

poziomach jamy odkryto 3 fragmenty ceramiki neolitycznej oraz 6 zabytków krzemienych. Na dnie obiektu, w centralnej jego części znajdował się fragment miedzianego przedmiotu oraz dwa krzemienne grociki strzał (Ryc. 5: 1, 2), które można uznać za wyposażenie zmarłego.

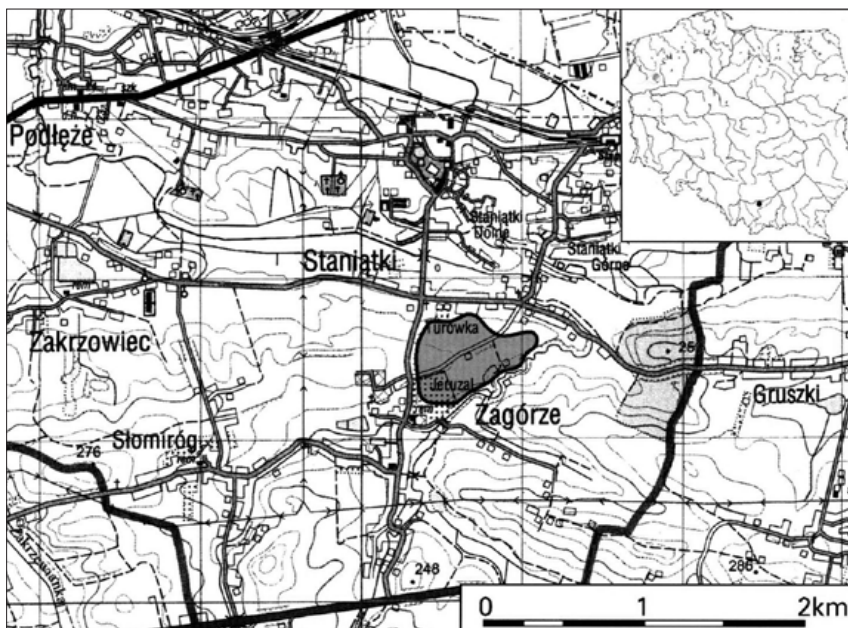
WYPOSAŻENIE:

1. Fragmenty drucikowego przedmiotu wykonanego z miedzi, prawdopodobnie trzonka zauszniczy. Wymiary: długość – 19 mm, szerokość – 4 mm, grubość – 2 mm.

2. Grocik trójkątny, smukły z lekko łukowato wciętą podstawą, jedna strona załuskana powierzchniowo, przeciwległa przykrawędnie, z zachowaną centralnie powierzchnią negatywową; krzemień jurajski. Wymiary: długość – 22 mm, szerokość – 10 mm, grubość – 3 mm, masa – 0,6 g (Ryc. 5: 1).

3. Trójkątny, krępy grocik z nieznacznie łukowato wciętą podstawą; obustronnie załuskany przykrawędnie z zachowanymi centralnie powierzchniami negatywowymi; krzemień jurajski. Wymiary: długość – 17 mm, szerokość – 13 mm, grubość – 3 mm, masa – 0,3 g (Ryc. 5: 2).

* Instytut Archeologii, Uniwersytet im. Adama Mickiewicza w Poznaniu, ul. Umultowska 89d; 61-614 Poznań, e-mail: ptjarosz@gmail.com



Ryc. 1. Zagórze, gm. Niepołomice, woj. małopolskie, stan. 2. Położenie stanowiska (za Kadrow, Okoński 2008)

Fig. 1. Site 2 in Zagórze, Wieliczka District, Małopolskie Voivodeship. Site location (Kadrow, Okoński 2008)

INNE ZABYTKI Z JAMY GROBOWEJ

4. Trzy niewielkie fragmenty ceramiki neolitycznej. Powierzchnia zewnętrzna i wewnętrzna barwy ciemnobrunatnej, na przełomie ciemnoszara. W glinie widoczna drobna domieszka tzw. „szamotu”. Wymiary: grubość – 5 mm.

5. Wiór nieregularnie mikroretuszowany na stronie spodniej, brak części wierzchołkowej (kurtyzowanie?); odbity z rdzenia jednopiętowego (stożkowatego?); piętka fasetowana, krawędź prawcowana; krzemień jurajski. Wymiary: długość – 47 mm, szerokość – 18 mm, grubość – 6 mm, masa – 5,2 g (Ryc. 5: 3).

6. Odłupek negatywny, mikroretuszowany; odbity z rdzenia wiórowego, jednopiętowego po zmianie orientacji, piętka krawędziowa; krzemień czekoladowy. Wymiary: długość – 40 mm, szerokość – 23 mm, grubość – 9 mm, masa – 6,1 g (Ryc. 5: 4).

7. Odłupek negatywny, drobno załuskany półstromo na skośnej krawędzi strony spodniej; piętka płaszczynowa, jednonegatywna; brak prawcowania i fasetowania; surowiec nieokreślony (przepalony). Wymiary: długość – 42 mm, szerokość – 38 mm, grubość – 9 mm, masa – 13,1 g (Ryc. 5: 5).

8. Wiór częściowo drobno retuszowany na jednej stronie wierzchniej oraz nieregularny mikroretusz na stronie spodniej i górnej – na obu krawędziach; odbity z rdzenia jednopiętowego (stożkowatego?), brak części wierzchołkowej (kurtyzowanie?); piętka fasetowana, brak prawcowania; krzemień jurajski. Wymiary: długość – 38 mm, szerokość – 20 mm, grubość – 9 mm, masa – 6,1 g (Ryc. 5: 6).

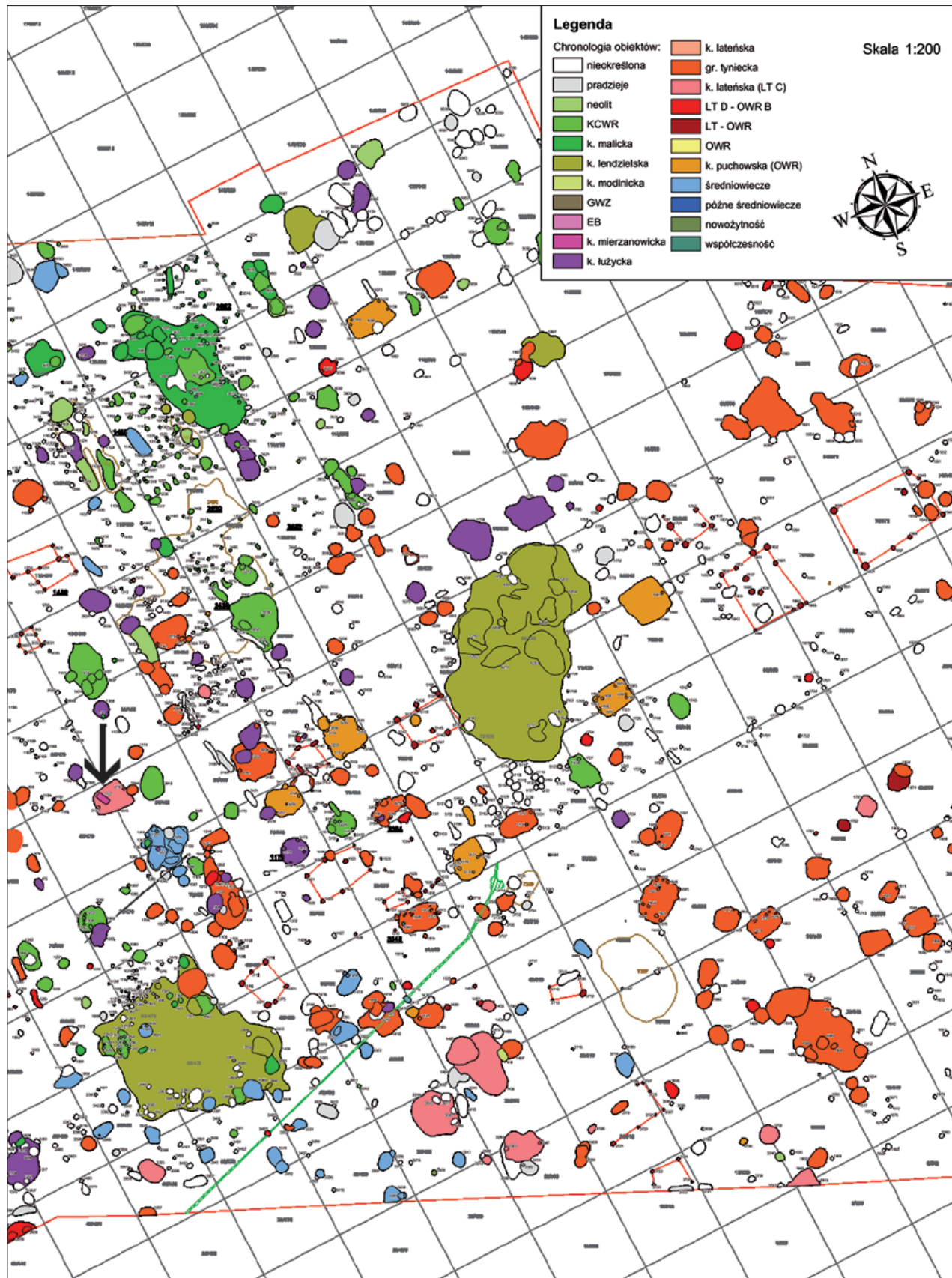
9. Drapacz o asymetrycznym, stromym drapisku, na stronie spodniej naprzeciwlegle załuskano retuszem

płaskim dwie niezbyt głębokie wnęki; wykonany na regularnym wiórze odbitym z rdzenia jednopiętowego, piętka jednonegatywna, prawcowanie; krzemień czekoladowy. Wymiary: długość – 35 mm, szerokość – 22 mm, grubość – 8 mm, masa – 5,2 g (Ryc. 5: 7).

10. Rylec łamaniec (?) zboczony, drobny, retuszowany na jednej krawędzi strony spodniej; wykonany na regularnym wiórze częściowo korowym odbitym z rdzenia jednopiętowego (stożkowatego?), piętka fasetowana, brak prawcowania; krzemień jurajski. Wymiary: długość – 38 mm, szerokość – 17 mm, grubość – 7 mm, masa – 4,7 g (Ryc. 5: 8).

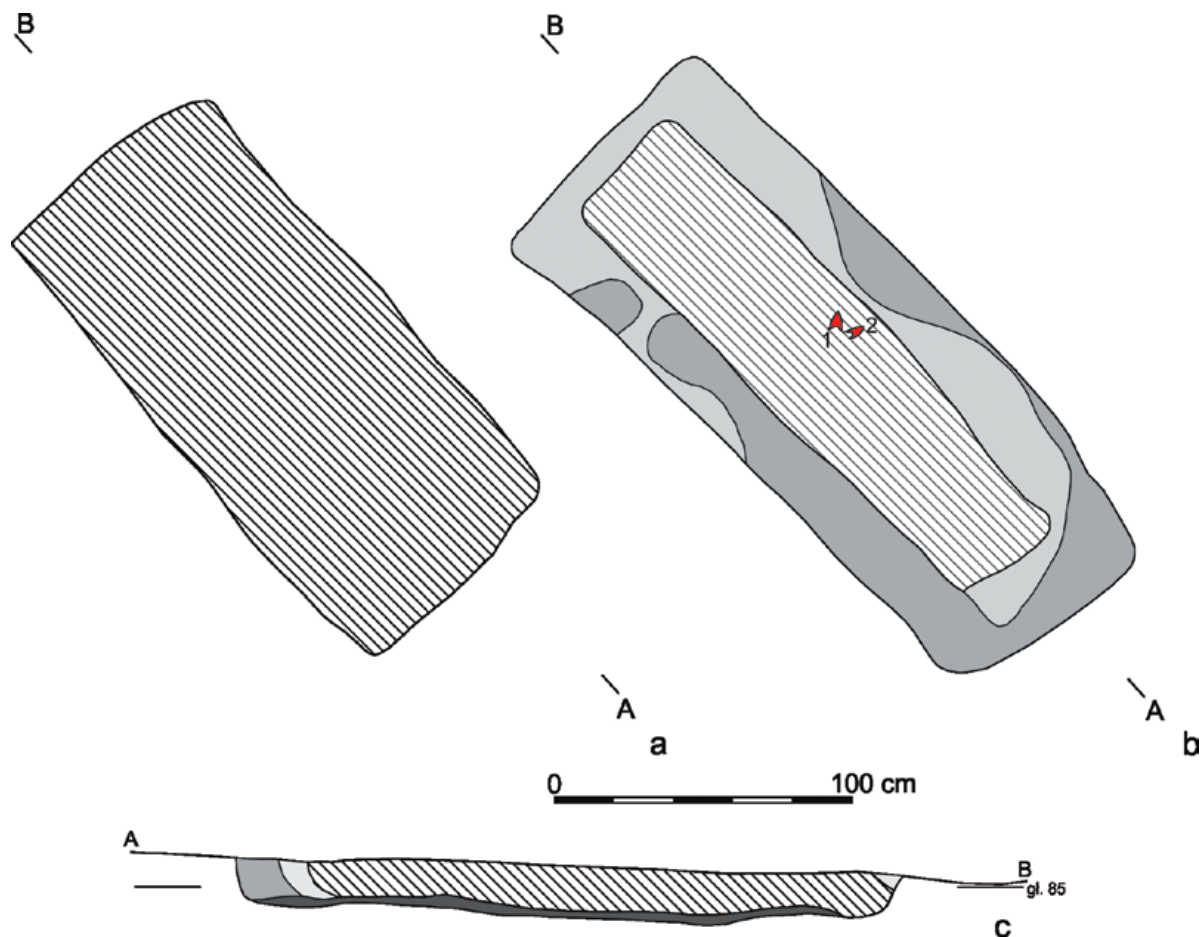
* * *

Omawiany obiekt nie zawierał szczątków ludzkich, jednak jego charakterystyczne elementy konstrukcyjne pozwalają uznać go za grób. Odkryte w jego przydennej części zabytki – dwa krzemienne grociki oraz fragment miedzianego, drucikowatego przedmiotu nie pozwalają na jego precyzyjne datowanie (Ryc. 3: b). Smukłe ostrze krzemienne (Ryc. 5: 1) z płytką wnęką nawiązuje swoimi proporcjami do typu III grocików kultury mierzanowickiej (Borkowski 1987, Fig. 20). Drugi zabytek, również z płytką wnęką (Ryc. 5: 2), można ogólnie datować na okres schyłkowego neolitu i wczesnej epoki brązu. Surowiec krzemienisty, z którego zostały wykonane, nie jest często wykorzystywany do produkcji takich zabytków zarówno w kulturze ceramiki sznurowej, jak i mierzanowickiej (Borkowski 1987, 161; Włodarczak 2006, 28). Krzemienne grociki strzał do łuku nie stanowią wyznacznika chronologicznego. W materiałach kultury mierzanowickiej spotykane są we wczesnych fazach rozwoju, kiedy występują razem, np. ze



Ryc. 2. Zagórze, gm. Niepołomice, woj. małopolskie, stan. 2. Fragment planu stanowiska (za Kadrow 2015)

Fig. 2. Site 2 in Zagórze, Wieliczka District, Małopolskie Voivodeship. Fragment of the site plan (Kadrow 2015)



Ryc. 3. Zagórze, gm. Niepołomice, woj. małopolskie, stan. 2. Obiekt 3122. (a) rzut poziomy na głębokości 60 cm; (b) rzut poziomy na głębokości 80-90 cm; (c) przekrój pionowy obiektu (rys. P. Jarosz)

Fig. 3. Site 2 in Zagórze, Wieliczka District, Małopolskie Voivodeship. Feature 3122. (a) Horizontal view at a depth of 60 cm; (b) horizontal view at a depth of 80-90 cm; (c) vertical cross-section of the feature (Drawn by P. Jarosz)

zdobionymi strefowym ornamentem kubkami – m.in grób 11/63 na stanowisku na Kopcu Wandy w Krakowie (Hachulska-Ledwos 1967, 90, 91 tab. I), grób 16 w Starachowicach Wierzbniku w pow. starachowickim (Sawicka 1922–1924, 296–302, ryc. 1–3) oraz grób 79 w Żernikach Górnych w pow. buskim (Kempisty 1978, ryc. 186). Znane są również z zespołów datowanych na fazę klasyczną i późną tej kultury – m.in. grób 19 w Żernikach Górnych (Kempisty 1978, ryc. 151) i grób 9 i 11 w Mierzanowicach w pow. opatowskim (Bąbel 1987, ryc. 33, 34). Niewiele można powiedzieć o znajdującym się również w centralnej części jamy fragmencie ozdoby miedzianej – można jedynie przypuszczać, że jest to fragment trzonka zausznicy. Konstrukcja jamy grobowej z charakterystyczną, wydzielającą się centralną częścią, którą można interpretować jako ślad po drewnianej trumnie, jest typowa dla obiektów kultury mierzanowickiej (Ryc. 3: b; 4). Niedaleko stanowiska 2 w Zagórze w pow. wielickim odkryto podobne

konstrukcje: na stanowisku 8 w Łysokaniach w pow. wielickim – groby 5 i 6 (Józwiak, Rozen 2006, 539, ryc. 5, 6), oraz w Targowisku w pow. wielickim, stanowiska 15 i 16, obiekt 882 (Czerniak *et al.* 2006, ryc. 19). Analogiczne konstrukcje były rozpowszechnione w kulturze mierzanowickiej, przykładem mogą tu być groby z Mierzanowic (Bąbel 1987, ryc. 38), Żernik Górnych (Kempisty 1978, ryc. 157) i położone dalej na wschód w dorzeczu Dniestru z Bykowa koło Drohobycza (Machnik *et al.* 2006, photo 1). Orientacja jamy grobowej wzdłuż linii NW – SE również nie odbiega od norm obowiązujących w kulturze mierzanowickiej, gdzie najczęściej wkopywane są po osi W – E, z odchyleniami w stronę północną i południową – np. cmentarzysko w Żernikach Górnych (Kempisty 1978, 109–149; Włodarczak 1998, ryc. 9) czy Iwanowicach w pow. krakowskim, stanowisko Babia Góra (Kadrow, Machnikowie 1992, 14–46). Na znajdującym się w niewielkiej odległości od stanowiska 2 w Zagórze cmentarzysku wczesnej fazy kultury mierzanowickiej w Łysokaniach, stanowisko 8, większość grobów orientowano wzdłuż osi NE – SW (Józwiak, Rozen 2006, 538).

W obrębie jamy w Zagórze nie odkryto kości ludzkich, ale uznane jako dary grobowe zabytki, a w szczególności dwa krzemienne grociki położone na jej dnie



Ryc. 4. Zagórze, gm. Niepołomice, woj. małopolskie, stan. 2. Obiekt 3122. Rzut poziomy obiektu, głęb. 75 cm (fot. J. Okoński)

Fig. 4. Site 2 in Zagórze, Wieliczka District, Małopolskie Voivodeship. Feature 3122. Horizontal view of the feature at a depth of 75 cm (Photo by J. Okoński)

pozwalają z dużą dozą ostrożności określić pozycję oraz płeć pochowanego. W obrządku pogrzebowym w fazie proto- i wczesnomierzanowickiej zachowane zostają zasady składania zmarłych podobne jak w poprzedzającej ją kulturze ceramiki sznurowej – mężczyzna na prawym, a kobieta na lewym boku. Kontynuowany jest również zwyczaj składania zmarłych wraz z wyposażeniem charakterystycznym dla płci. Objawia się to szczególnie w pochówkach męskich w postaci, np. krzemienych grocików strzał do łuku i toporów kamiennych (Włodarczak 1998, 171; Kadrow 2001, 121). Ponieważ część centralna jamy była dość wąska, wydaje się, że zmarły osobnik musiał być złożony w pozycji lekko skurczonej na boku. Układ taki charakterystyczny jest już raczej dla późnej fazy rozwoju kultury mierzanowickiej m.in. na stanowiskach w Mierzanowicach (Bąbel 2013, ryc. 137, 239, 248) i Świniarach Starych, pow. sandomierski (Kraussowie 1971).

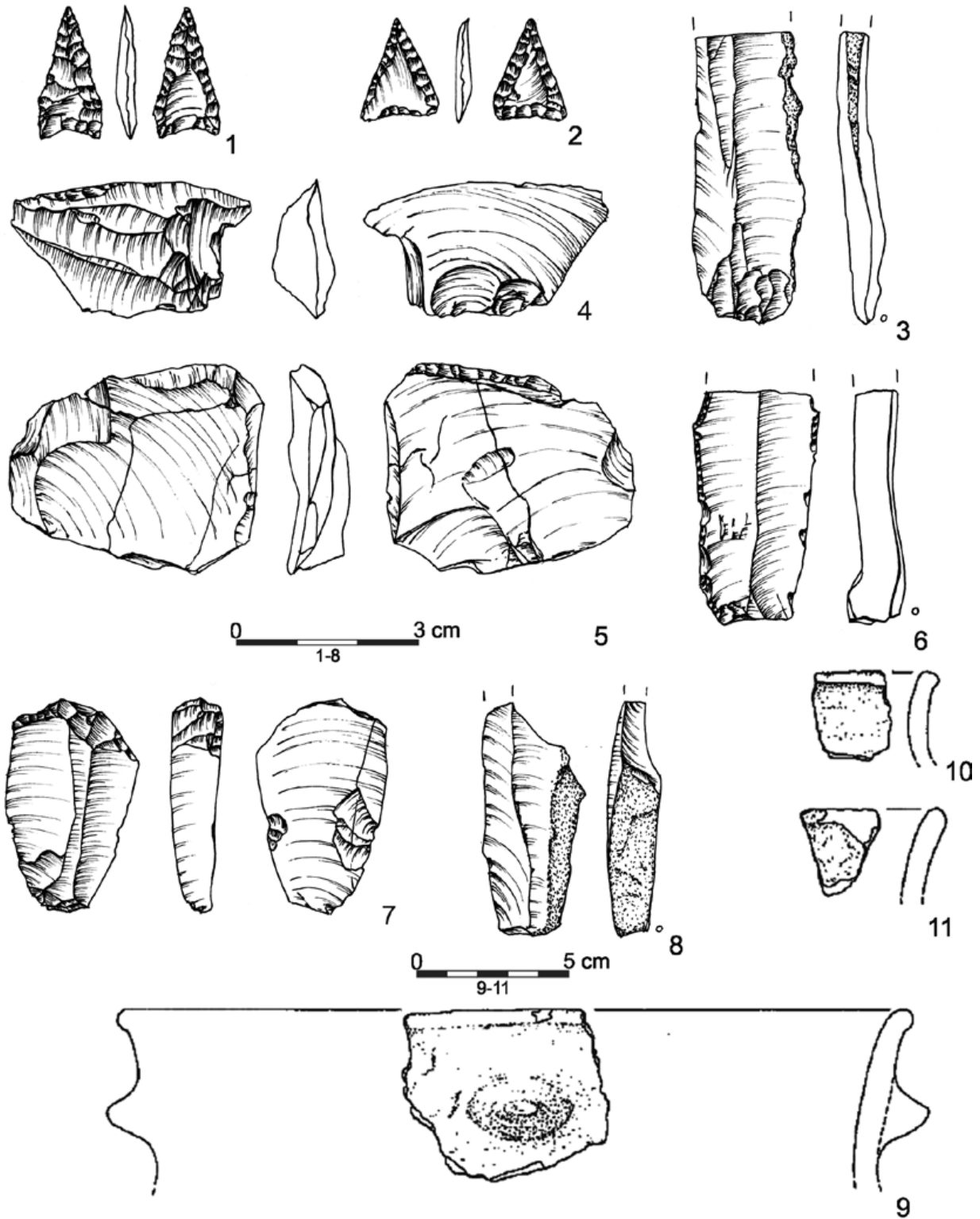
W wypełniku jamy odkryto również fragmenty naczyń oraz zabytki krzemienne (Ryc. 5: 3–8), które wiązać można z wcześniejszym, bogatym osadnictwem na stanowisku kultur neolitycznych: wstęgowej rytej, malickiej lub lendzielskiej (Ryc. 2). Na takie datowanie oprócz technologii wyrobu ceramiki wskazuje parametry metryczne materiałów litycznych odpowiadające krzemieniarstwu wczesno- i środkowoneolitycznemu (Czekaj-Zastawny, Milisauskas 1997, ryc. 22, 23).

Z przebadanego stanowiska pochodzi również 20 fragmentów ceramiki, które wiązać należy z kulturą mierzanowicką. Ich wielkość wynosiła od 23 do 98 mm, a grubość od 5 do 10 mm. Jak wspomniano tylko dwa ułamki znaleziono na złożu wtórnym w obrębie obiektów archeologicznych, pozostałe to znaleziska luźne. Większość pozyskanych fragmentów ceramiki jest

niecharakterystyczna, pochodząca z brzuśców naczyń, jedynie 3 reprezentowały partie wylewowe (Ryc. 5: 9–11). Wszystkie posiadały nierówną i szorstką powierzchnię zewnętrzną oraz wewnętrzną. Większość ułamków miała zewnętrzną barwę mieszczącą się w odcieniach brązu i szarości (jasnobrązową, szaro-brązową lub szaro-pomarańczową), a powierzchnia wewnętrzna była w ciemnoszara bądź jasnoszara. Opisywane fragmenty posiadały przełam jednobarwny, warstwowany o barwie ciemno lub jasnoszarej. Podstawowym składnikiem domieszki w masie ceramicznej były tłuczeń barwy mlecznej lub białej i mika, w trzech przypadkach w skład mieszanki wchodził żwirek, a w jednym piasek.

W trzech przypadkach na podstawie zachowanej partii szyjki wraz z wylewem można stwierdzić, że fragmenty pochodziły z esowatych garnków. Wylewy naczyń reprezentowały dwa typy wg klasyfikacji Sławomira Kadrowa (1991, ryc. 25): typ „c” z zaznaczonym okapem (Ryc. 5: 9, 10) oraz typ „d” (Ryc. 5: 11). Jeden z fragmentów wylewu z szyjką zaopatrzony był w guzek (Ryc. 5: 9) reprezentujący typ 5 wg klasyfikacji S. Kadrowa (1991, ryc. 26). Tego typu guzy umieszczone pod wylewem naczyń datować można na wczesną i klasyczną fazę kultury mierzanowickiej. Zbliżone egzemplarze znane są m.in. z Iwanowic, stanowisko Babia Góra (Kadrow 1991, tab. VII: d), Iwanowic, stanowisko góra Klin (Machnikowie, Kaczanowski 1987), Opatkowic w pow. proszowickim, stanowisko 2 (Górski 2001, tabl. II: 9). Dwa pozostałe fragmenty brzegów ze względu na ich grubość oraz skład gliny można wiązać z późną fazą kultury mierzanowickiej.

Nieliczne ślady osadnictwa kultury mierzanowickiej z Zagórze stanowią kolejny punkt osadniczy tej kultury, odkryty podczas badań na trasie autostrady



Ryc. 5. Zagórze, gm. Niepołomice, woj. małopolskie, stan. 2. (1, 2) krzemienne grociki strzał z obiektu 3122; (3-11) zabytki krzemienne i fragmenty ceramiki (rys. A. Dzedzic i J. Ożóg)

Fig. 5. Site 2 in Zagórze, Wieliczka District, Małopolskie Voivodeship. (1, 2) Flint arrowheads from feature 3122; (3-11) flint artefacts and pottery fragments (Drawn by A. Dzedzic, J. Ożóg)

A4 pomiędzy Wieliczką a Bochnią (Górski, Jarosz 2015). W niewielkiej odległości od omawianego stanowiska, w obrębie badanej inwestycji osadnictwo kultury mierzanowickiej odkryto na stanowisku 17 w Brzeziu (Czekaj-Zastawny, Zastawny 2006, 518, 519),

na stanowisku 6 w Zakrzowcu (Jarosz, Rodak 2006; Jarosz 2015), stanowiskach 3, 12-15 i 34 w Targowisku (Czerniak *et al.* 2006), stanowisku 10 w Targowisku (Górski *et al.* 2006, 567-571) oraz stanowisku 8 w Łysokaniach (Józwiak, Rozen 2006).

Bibliografia

- Bąbel J. 1987. Groby neolityczne ze stan. I w Mierzanowicach, woj. tarnobrzeskie. *Wiadomości Archeologiczne* 44 (1), 67–87.
- Bąbel J. 2013. *Cmentarzysko społeczności kultury mierzanowickiej na Wyżynie Sandomierskiej. Część 2. Źródła* (= *Collectio Archaeologica Ressoiviensis* 14/2). Rzeszów: Fundacja Rzeszowskiego Ośrodka Archeologicznego, Instytut Archeologii Uniwersytetu Rzeszowskiego.
- Borkowski W. 1987. Neolithic and Early Bronze Age hart-shaped arrow-heads from the Littre Poland Upland. W: J. K. Kozłowski, S. K. Kozłowski (red.), *New in Stone Age Archaeology* (= *Archaeologia Interregionalis* 8). Warszawa: Wydawnictwa Uniwersytetu Warszawskiego, 147–181.
- Czekaj-Zastawny A., Milisauskas S. 1997. Neolityczne materiały z wielokulturowego stanowiska 27(I) w Michałowicach, woj. krakowskie. *Sprawozdania Archeologiczne* 49, 39–94.
- Czekaj-Zastawny A., Zastawny A. 2006. Badania ratownicze w Brzeziu, gm. Kłaj, na stan. 17 woj. małopolskie, w latach 2003–2004. W: Z. Bukowski, M. Gierlach (red.), *Raport 2003–2004. 2. Wstępne wyniki konserwatorskich badań archeologicznych w strefie budowy autostrad w Polsce za lata 2003–2004* (= *Zeszyty Ośrodka Ochrony Dziedzictwa Archeologicznego* (d. *Zeszyty ORBA*). *Seria B: Materiały Archeologiczne*). Warszawa: Ośrodek Ochrony Dziedzictwa Archeologicznego, 509–522.
- Czerniak L., Golański A., Józwiak B., Kadrow S., Rozen J., Rzepecki S. 2006. Sprawozdanie z archeologicznych badań wykopaliskowych przeprowadzonych w latach 2003–2004 na stanowiskach 3, 12–15 i 34 w Targowisku, gm. Kłaj, woj. małopolskie. W: Z. Bukowski, M. Gierlach (red.), *Raport 2003–2004. 2. Wstępne wyniki konserwatorskich badań archeologicznych w strefie budowy autostrad w Polsce za lata 2003–2004* (= *Zeszyty Ośrodka Ochrony Dziedzictwa Archeologicznego* (d. *Zeszyty ORBA*). *Seria B: Materiały Archeologiczne*). Warszawa: Ośrodek Ochrony Dziedzictwa Archeologicznego, 541–554.
- Górski J. 2001. Wyniki ratowniczych badań wykopaliskowych na stanowisku 2 w Opatkowicach. *Materiały Archeologiczne* 31, 163–197.
- Górski J., Grabowska B., Izdebska E., Konieczny B., Wilczyński J., Wojenka M. 2006. Wyniki archeologicznych badań wykopaliskowych przeprowadzonych w obrębie stanowisk 8–11, 24 i 26 w Targowisku, gm. Kłaj, woj. małopolskie w latach 2003–2004. W: Z. Bukowski, M. Gierlach (red.), *Raport 2003–2004. 2. Wstępne wyniki konserwatorskich badań archeologicznych w strefie budowy autostrad w Polsce za lata 2003–2004* (= *Zeszyty Ośrodka Ochrony Dziedzictwa Archeologicznego* (d. *Zeszyty ORBA*). *Seria B: Materiały Archeologiczne*). Warszawa: Ośrodek Ochrony Dziedzictwa Archeologicznego, 555–584.
- Górski J., Jarosz P. 2015. Chronologia kultury mierzanowickiej w międzyrzeczu Wisły i Raby. W: J. Górski, P. Jarosz (red.), *Wielofazowe osady kultury mierzanowickiej w Targowisku i Zakrzowcu na Podgórzu Bocheńskim* (= *Via Archaeologica. Źródła z badań wykopaliskowych na trasie autostrady A4 w Małopolsce*). Kraków: Krakowski Zespół do Badań Autostrad, 243–261.
- Hachulska-Ledwos R. 1967. Materiały kultury ceramiki sznurowej odkryte koło Kopca Wandy (Kraków Nowa Huta). *Materiały Archeologiczne* 8, 89–104.
- Jarosz P. 2015. Osadnictwo kultury mierzanowickiej na stanowisku 6 w Zakrzowcu. W: J. Górski, P. Jarosz (red.), *Wielofazowe osady kultury mierzanowickiej w Targowisku i Zakrzowcu na Podgórzu Bocheńskim* (= *Via Archaeologica. Źródła z badań wykopaliskowych na trasie autostrady A4 w Małopolsce*). Kraków: Krakowski Zespół do Badań Autostrad, 183–216.
- Jarosz P., Rodak T. 2006. Sprawozdanie z ratowniczych badań wykopaliskowych na stanowiskach 6 i 7 w Zakrzowcu, gm. Niepołomice, woj. małopolskie. W: Z. Bukowski, M. Gierlach (red.), *Raport 2003–2004. 2. Wstępne wyniki konserwatorskich badań archeologicznych w strefie budowy autostrad w Polsce za lata 2003–2004* (= *Zeszyty Ośrodka Ochrony Dziedzictwa Archeologicznego* (d. *Zeszyty ORBA*). *Seria B: Materiały Archeologiczne*). Warszawa: Ośrodek Ochrony Dziedzictwa Archeologicznego, 619–634.
- Józwiak B., Rozen J. 2006. Sprawozdanie z badań wykopaliskowych na stanowisku 8 w Łysokaniach, gm. Kłaj, woj. małopolskie. W: Z. Bukowski, M. Gierlach (red.), *Raport 2003–2004. 2. Wstępne wyniki konserwatorskich badań archeologicznych w strefie budowy autostrad w Polsce za lata 2003–2004* (= *Zeszyty Ośrodka Ochrony Dziedzictwa Archeologicznego* (d. *Zeszyty ORBA*). *Seria B: Materiały Archeologiczne*). Warszawa: Ośrodek Ochrony Dziedzictwa Archeologicznego, 537–540.
- Kadrow S. 1991. *Iwanowice. Stanowisko babia Góra, cz. I. Rozwój przestrzenny osady z wczesnego okresu epoki brązu*. Kraków: Secesja.
- Kadrow S. 2001. *U progu nowej epoki. Gospodarka i społeczeństwo wczesnego okresu epoki brązu w Europie Środkowej*. Kraków: Kraków: Wydawnictwo Instytutu Archeologii i Etnologii PAN Oddział w Krakowie.
- Kadrow S. 2015. Stanowisko 2 w Zagórzcu – wprowadzenie. *Raport* 10, 85–92.
- Kadrow S., Machnik J. 1997. *Kultura mierzanowicka, Chronologia, taksonomia i rozwój przestrzenny* (= *Prace Komisji Archeologicznej* 29). Kraków: Wydawnictwo Oddziału Polskiej Akademii Nauk w Krakowie.
- Kadrow S., Machnikowie A. i J. 1992. *Iwanowice, stanowisko Babia Góra, cz. II. Cmentarzysko z wczesnego okresu epoki brązu*. Kraków: Secesja.
- Kadrow S., Okoński J. 2008. Materiały stylu zofipolskiego ze stanowiska 2 w Zagórzcu, gm. Niepołomice. W: J. Chocho-

rowski (red.), *Młodsza epoka kamienia. Wybrane zagadnienia* (= *Via Archaeologica. Źródła z badań wykopaliskowych na trasie autostrady A4 w Małopolsce*). Kraków: Krakowski Zespół do Badań Autostrad, 1-21.

Kempisty A. 1978. *Schylek neolitu i początek epoki brązu na Wyżynie Małopolskiej w świetle badań nad kopcami*. Warszawa: Wydawnictwo Uniwersytetu Warszawskiego.

Kraussowie J. i A. 1971. Cmentarzysko kultury mierzanowickiej w Świniarach Starych pow. Sandomierz. *Materiały Archeologiczne* 9, 109-136.

Machnik J., Pavliv D., Petehyryč V. 2006. Recapitulation of Results of the Archaeological Research and Outline of the History of the Earliest Settlement on the Sambir Upland (Including the Strvjaž River Basin) and the Drohobyč Upland. W: K. Harmat, J. Machnik, L. Starkel (red.), *Environment and Man at the Carpathian Foreland the Upper*

Dnister Catchment from Neolithic to Early Mediaeval Period (= *Prace Komisji Prehistorii Karpat* 3), Kraków: Polska Akademia Umiejętności, 228-243.

Machnikowie A. i J., Kaczanowski K. 1987. *Osada i cmentarzysko z wczesnego okresu epoki brązu na „Górze Klin” w Iwanowicach*. Wrocław: Ossolineum.

Sawicka I. 1922-1924. Neolityczny grób ciałopalny w Wierzbniku, pow. iłżecki. *Przegląd Archeologiczny* 2, 296-302.

Włodarczak P. 1998. Groby kultury mierzanowickiej i kultury trzcinieckiej z Żernik Górnych. W: A. Koško, J. Czebreszuk (red.), *Trzciniec: system kulturowy lub interkulturowy proces?* Poznań: Wydawnictwo Poznańskie, 161-177.

Włodarczak P. 2006. *Kultura ceramiki sznurowej na wyżynie małopolskiej*. Kraków: Wydawnictwo Instytutu Archeologii i Etnologii Polskiej Akademii Nauk.

Summary

Paweł Jarosz

Settlement of the Mierzanowice culture in Zagórze, site 2, Wieliczka District, Małopolskie Voivodeship

At the multicultural site 2 in Zagórze, already presented in a number of articles (see Kadrow 2015), except for predominant Neolithic materials, there are small remains of the Mierzanowice culture settlement, (Fig. 1, 2). A sepulchral feature (no. 3122), with grave goods and 20 pottery fragments discovered in features and in secondary context layers, can be associated with this culture.

The outline of the grave (feature no. 3122) became visible at a depth of 60 cm, underneath feature 3045 from the Roman influence period (Fig. 2). At the level where it was discovered, the feature had a rectangular shape with dimensions of 190 x 90 cm, with its longer axis elongated along the NW-SE line (Fig. 3: a). At the level of 70-80 cm, within a pit of the same dimensions, one can discern a central part of a rectangular shape with dimensions of 175 x 50 cm (Fig. 3: b). In its vertical cross-section, the feature had a rectangular shape and a flat bottom, and a thickness of about 30 cm (Fig. 3: c). The items found in the pit include 3 Neolithic pottery fragments, 8 flint artefacts and an object made from copper. Some of the discovered objects can be classified as burial goods, including a fragment of the copper object and two flint arrowheads found in the central part of the pit.

No traces of human remains have been found there. The artefacts discovered at the bottom of the grave do not enable its precise dating (Fig. 3: b; 5: 1, 2). They are present in the Mierzanowice culture materials throughout the entire period of its development. The structure of the grave pit with its distinguishable central part, which can be interpreted as a trace left by a wooden coffin, is typical for graves from that culture (Fig. 3: b). The central part of the pit was quite narrow, therefore it seems that the individual buried there lay on his or her side in a slightly crouched position. Such a position is fairly typical rather for the late phase of the Mierzanowice culture.

Other artefacts coming from the fill of the pit should be associated with earlier rich settlement of Neolithic cultures at the site: the Linear Pottery culture, the Malice culture and the Lengyel culture (Fig. 5: 3-8).

Scattered pottery fragments discovered at the site should be linked with the Mierzanowice culture. In most cases, they are non-characteristic and come from bodies of vessels. There are only 3 fragments of rim parts, including one fragment with a boss (Fig. 5: 9-11); all of them, like the boss itself, confirm their links with the classical and the late phase of the Mierzanowice culture.

The few traces of the Mierzanowice culture settlement in Zagórze constitute one more settlement point of this culture discovered during archaeological research along the route of the A4 motorway, between Wieliczka and Bochnia.

■