
Warszawa, roгатka grochowska.

Ochrona Zabytków 14/1-2 (52-53), 132-142

1961

Artykuł został zdigitalizowany i opracowany do udostępnienia w internecie przez **Muzeum Historii Polski** w ramach prac podejmowanych na rzecz zapewnienia otwartego, powszechnego i trwałego dostępu do polskiego dorobku naukowego i kulturalnego. Artykuł jest umieszczony w kolekcji cyfrowej bazhum.muzhp.pl, gromadzącej zawartość polskich czasopism humanistycznych i społecznych.

Tekst jest udostępniony do wykorzystania w ramach dozwolonego użytku.

Dom przy ul. Szerokiej 64, budzący swym stanem troskę służby konserwatorskiej, został zbadany przez statyka mgr inż. arch. Z. Konarzewskiego, który opracował projekt zabezpieczenia obiektu o dobrze zachowanej partii gotyckiej fasady.

Dom przy ul. Żeglarskiej 7. — Odstonięcia odkrywkowe ujawniły na elewacjach domu podział blendowy o obramieniach z gotyckiej, profilowanej cegły, ślady malowania w kolorach czerwono-brązowym i niebiesko-szarym (elewacji od ul. Żeglarskiej i Rabskiej), oraz pozostałości gotyckiego portalu; we wnętrzu odkryto bogato profilowany podciąg stropowy i fragment belkowanego stropu, pokrytego barokową dekoracją malarską. Kamienica w obecnym stanie zachowała attykę, zwieńczoną dekoracyjnymi wazonami kamiennymi oraz barokowe schody drewniane, ozdobione ornamentalną szybką i rzeźbą kobiecej figury alegorycznej, otwierającą u dołu bieg balustrady. Opracowanie historyczne (ustalające powstanie pierwotnej kamienicy na XIV w.) mgr M. Arszynskiego i techniczne inż. Tajchmana z Pracowni Konserwacji Zabytków w Toruniu — pozwoli na przywrócenie elewacjom zabytku elementów gotyckich z zachowaniem wartościowego detalu barokowego, oraz na przeprowadzenie zabiegów konserwatorskich w klatce schodowej; prace konserwatorskie we wnętrzach muszą być przełożone na dalszą przyszłość, z powodu używania ich przez lokatorów. Główna Komisja Konserwatorska Zarządu Muzeów i Ochrony Zabytków wysunęła pod adresem Prezydium Miejskiej Rady Narodowej w Toruniu postulat przeznaczenia kamienicy na cele użyteczności społecznej.

Dom przy ul. Kopernika 17. — Dom rodzinny Mikołaja Kopernika, zidentyfikowany przez prof. dr. K. Górskiego, poddany był zabiegom konserwatorskim. Po odsłonięciu elementów gotyckiej fasady zakonserwowane zostały fragmenty późnogotyckiej polichromii (II poł. XV w.) i przeprowadzono zabezpieczenie odkrytych wątków muru ceglanego z zachowaniem pierwotnego barwienia cegły przez zastosowanie sztucznych żywic. Żyvice pozwalające na utrzymanie porowatości materiału cegły, wprowadzane były do masy murów przez wywiercone otworki, w których umieszczano mensurki z substancją, wchłanianą następnie przez cegłę. Budynek, po wykonaniu remontów konserwatorskich we wnętrzu, zamieniony został na muzeum.

Przesunięcie jednego z dwu budyneków rogatki grochowskiej — dzieł arch. J. Kubickiego z 1816—1818 r. — podyktowane było przebudową komunikacyjnej arterii grochowskiej i regulacją ulic Grochowskiej i Zamoyskiego. Na zlecenie inwestora, którym był Wydział Komunikacji Prezydium Miejskiej Rady Narodowej m. st. Warszawy, dokumentację techniczną przesunięcia budynku opracował mgr inż. M. Makowiecki z Biura Studiów i Projektów Konstrukcji Stalowych „Mostostal“ w Warszawie. Projekt ten, ukończony w sierpniu ub. r., przewidywał usztywnienie budynku w płaszczyźnie poziomej wieńcem o konstrukcji żelbetowej i stalowej, który połączyłby wszystkie mury pod ścianami nośnymi poniżej podłogi. Zewnątrz jednokondygnacyjna rogatka, będąca w niezbyt dobrym stanie technicznym, miała być opasana obwodowymi ściągamami stalowymi i od wewnątrz rozparta drewnianym rusztowaniem. Projekt ustalał też sposób wykonania nieco szerszych fundamentów na nowym miejscu usytuowania obiektu i następnie odcięcie budynku od starych fundamentów za pomocą narzędzi pneumatycznych, osadzenie go na specjalnej ramie w formie stalowego rusztu i przesunięcie po specjalnie przygotowanym torowisku z wałków stalowych o śr. 10 cm. na dziewięciu parach szyn kolejowych, umieszczonych na nie osiadającym podłożu z ubitego tłucznia, warstwy betonu i podkładów drewnianych. Realizację projektu powierzono Miejskiemu Przedsiębiorstwu Robót Inżynieryjnych w Warszawie; kierownictwa robót podjął się Z. Kotarski. Po zakończeniu przygotowań zgodnie z projektem dokonano dnia 25 stycznia 1961 r. samego przesunięcia rogatki. Budynek o kubaturze ok. 700 m³ i wadze ok. 600 ton przesunięto, a raczej przewieziono w ciągu dwi godzin o 10,56 m., za pomocą czterech pięciotonowych wciągarek ręcznych (wind koźlowych) oraz lin i zbloczy. Po osadzeniu rogatki na nowych fundamentach bez wstrząsów i uszkodzeń nastąpiło usunięcie stalowego rusztu i można było wówczas przystąpić do normalnych prac remontowo-konserwatorskich.

Tego rodzaju operacja techniczna została w opisanym wypadku zastosowana u nas po raz pierwszy w odniesieniu do obiektu zabytkowego, a rogatka grochowska nadawała się do przeprowadzenia takiego eksperymentu tak z uwagi na swą niewielką kubaturę i wagę oraz nieznaczną odległość planowanego przesunięcia, jak i dzięki istnieniu bliźniaczego obiektu, co w razie

Warszawa, rogatka
grochowska

niepowodzenia zmniejszyłoby poniesioną stratę kulturalną. Pomyślny rezultat przedsięwzięcia, którego całkowity koszt wynosił ok. 75% kosztów wzniesienia identycznego nowego budynku, otwiera możliwości w zakresie pogodzenia wymagań nowoczesnej urbanistyki z względami ochrony zabytków; w przypadkach obiektów o znaczniejszej kubaturze i wartościowszym wystroju wnętrza koszty podobnego przesunięcia będą stosunkowo jeszcze niższe. W najbliższym okresie ma nastąpić przesunięcie o przeszło 20 m tarasującego przełot trasy W—Z kościoła na Lesznie w Warszawie o kubaturze 9700 m³; autorem projektu technicznego jest również mgr inż. W. Makowiecki. Przewiduje się także ewentualność przesunięcia budynku zabytkowego szpitala Łazarza w Oliwie koło Gdańska.

(opracował Jerzy Pietrusiński na podstawie materiałów nadesłanych przez Barbarę Bieniewską, Wojciecha Jankowskiego, Feliksa Kanclerza, Henryka Kondzielę, Stefana Krasieńskiego, Ewę Łuszczynską, Jerzego Pietrusińskiego, Janinę Polak i Michała Szymańskiego)



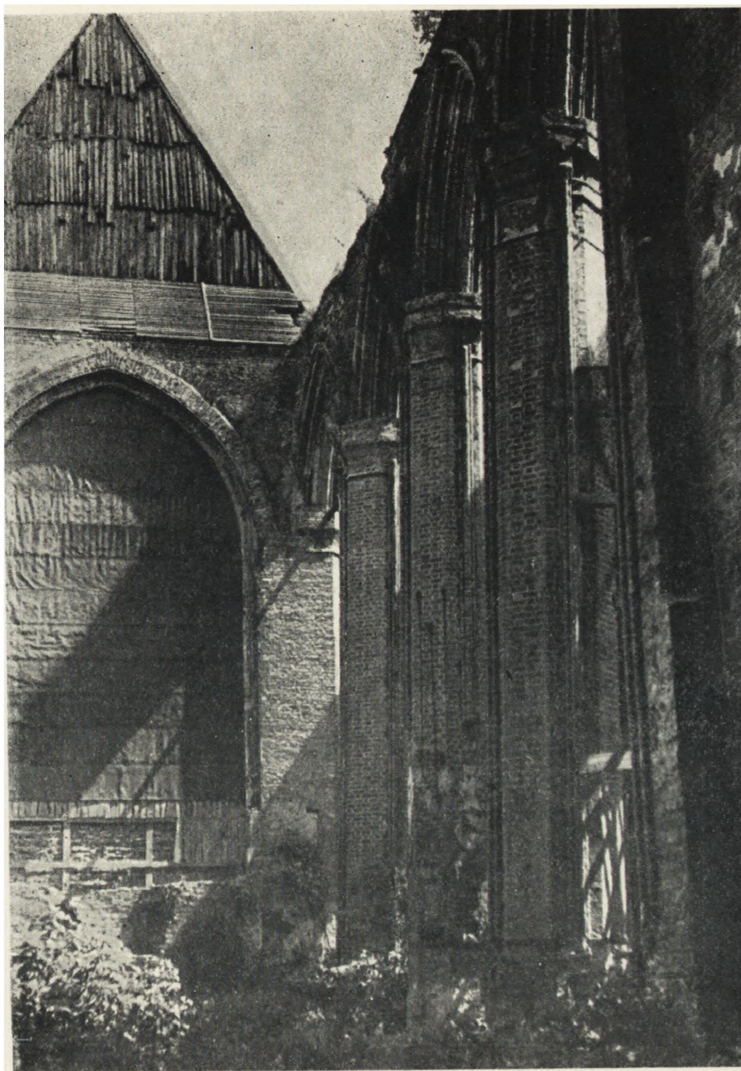
Ryc. 1. Łódź z X w., wydobyta z dna jeziora Łednickiego w 1960 r. (fot. B. Cynalewski)



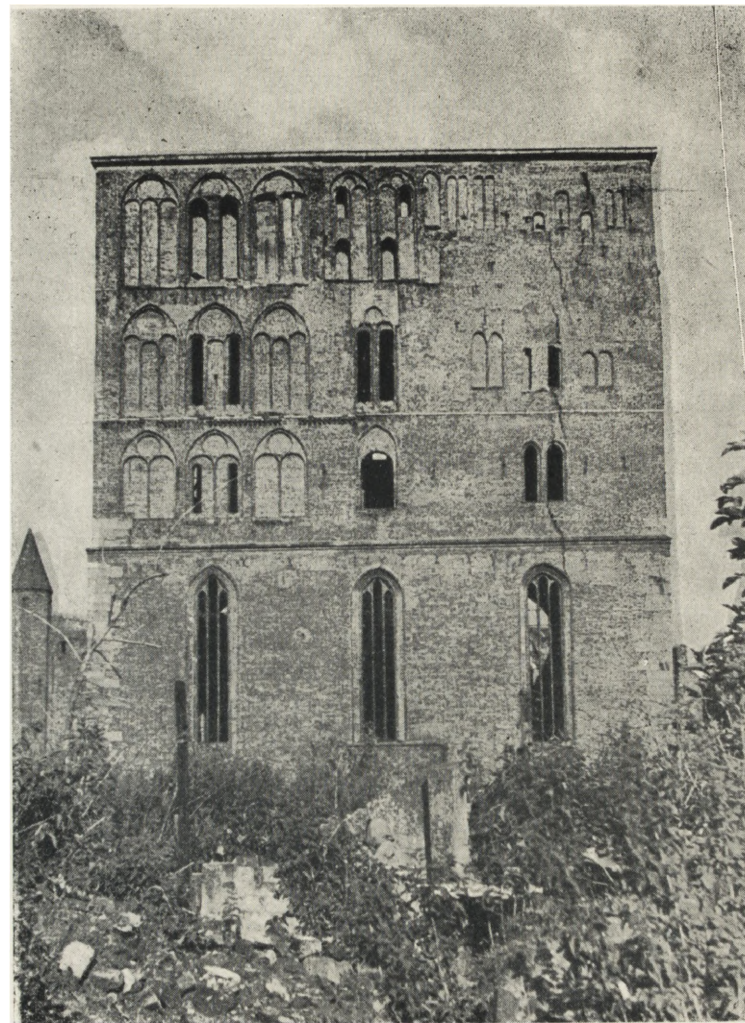
Ryc. 2. Kołobrzeg, kolegiata — masyw wieży, stan przed 1939 r. (wg Hinza)



Ryc. 3. Kołobrzeg, kolegiata — masyw wieży, stan obecny (fot. PKZ)



Ryc. 4. Kołobrzeg, kolegiata — wewnątrz, stan obecny (widoczne wychylenie filarów od osi) (fot. PKZ)



Ryc. 5. Kołobrzeg, kolegiata — masyw wieży, stan obecny (fot. PKZ)



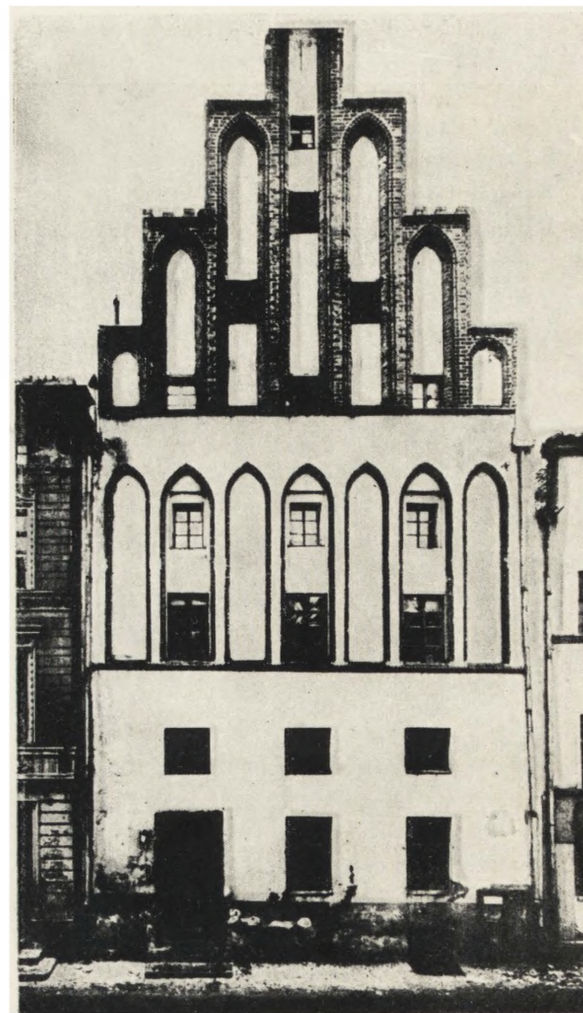
Ryc. 6. Toruń, zamek krzyżacki, skrzydło wschodnie odsonięte w trakcie wykopalisk 1959 r. (fot. M. Fleischer)



Ryc. 7. Toruń, kamienice przy ul. Kopernika w trakcie prac remontowo-konserwatorskich 1960 r. (fot. PKZ)



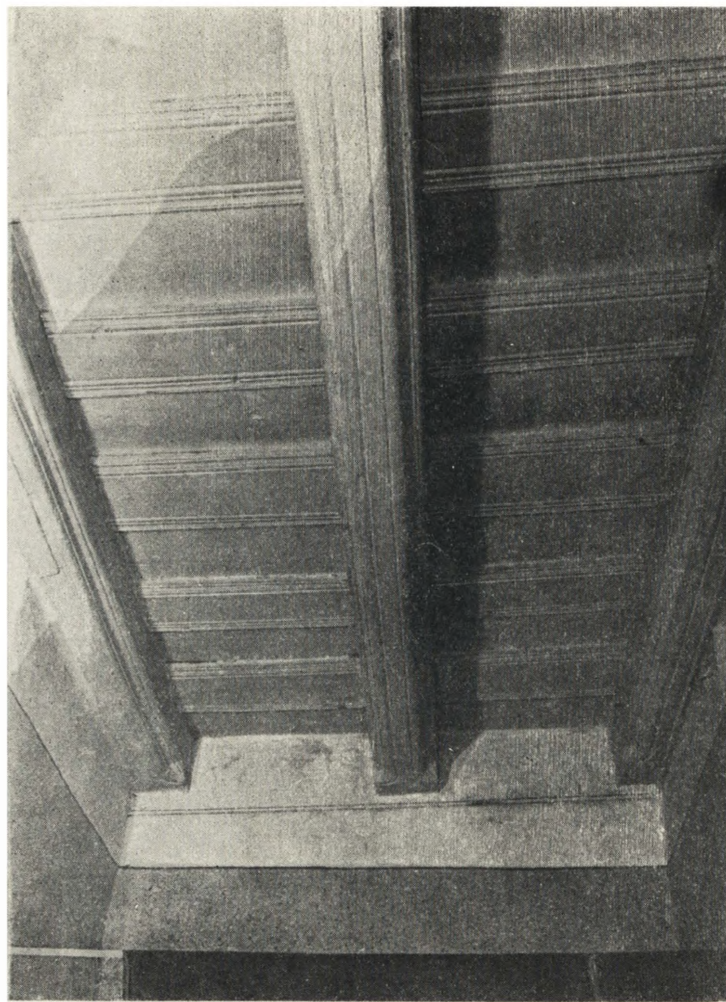
Ryc. 8. Toruń, kamienice przy ul. Kopernika 17 i 19.
(fot. M. Arszyński)



Ryc. 9. Toruń, kamienica przy ul. Kopernika 15 — stan przedwojenny (fot. archiwum PKZ)



Ryc. 10. Toruń, kamienica przy ul. Sukienniczej 26.
(fot. M. Arszwiński)



Ryc. 11. Toruń, kamienica przy ul. Kopernika 15 — strop
na I piętrze. (fot. J. Jamruż)



Ryc. 12. Toruń, kamienica przy ul. Kopernika 15 -- clewa cja tylna. (fot. archiwum PKZ)



Ryc 13. Toruń, kamienica przy ul. Żeglarskiej 7 — odkryty strop polichromowany. (fot. W. Rodziewicz)



Ryc. 14. Toruń, kamienica przy ul. Żeglarskiej 7 — sien
i klatka schodowa. (fot. J. Jamruż)