

Bartosz Bartosiewicz*

INFRASTRUKTURA KOMUNALNA NA TERENIE GMINY SZADEK – STAN OBECNY I KIERUNKI ROZWOJU

Wstęp

Celem prezentowanego opracowania jest charakterystyka zróżnicowania stanu obecnego oraz kierunków rozwoju infrastruktury komunalnej w latach 1994–2004¹ na terenie miasta i gminy Szadek.

Infrastruktura komunalna rozumiana jest przez autora jako urządzenia służące dostarczaniu podstawowych usług niezbędnych do poprawnego funkcjonowania gospodarki i społeczeństwa na danym obszarze. Zakłada się, że w jej skład wchodzi urządzenia umożliwiające zaopatrywanie ludności danego obszaru w wodę, odprowadzanie i utylizację ścieków oraz odpadów komunalnych, urządzenia dostarczające gaz ziemny, energię cieplną oraz energię elektryczną, a także system dróg gminnych wraz z komunikacją lokalną.

Tak rozumiana infrastruktura komunalna stanowi wedle ustawy o samorządzie gminnym (z 8 marca 1990 r.) jedno z zadań własnych samorządów lokalnych w zakresie zaspokajania zbiorowych potrzeb mieszkańców. Zgodnie z artykułem 7, podpunktem 1 wspomnianej ustawy dotyczy to:

- gminnych dróg, ulic i placów;
- wodociągów i zaopatrzenia w wodę, kanalizacji, usuwania i oczyszczania ścieków komunalnych, utrzymania czystości i porządku oraz urządzeń sanitarnych, wysypisk

* Bartosz Bartosiewicz jest doktorantem w Katedrze Zagospodarowania Środowiska i Polityki Przestrzennej Uniwersytetu Łódzkiego.

¹ Ograniczony do podanych lat zakres czasowy wynika z braku porównywalnych danych dla lat 1990–1993, czyli początkowego okresu rozwoju samorządu gminnego w Polsce.

i unieszkodliwiania odpadów komunalnych, zaopatrzenia w energię elektryczną i ciepłą oraz gaz i lokalnego transportu zbiorowego.

W takim przypadku można założyć, że zdefiniowana infrastruktura komunalna, stanowiąca integralną część infrastruktury technicznej to taka, której funkcjonowanie, odpowiednie eksploataowanie oraz rozbudowa pozostaje bezpośrednio w kompetencjach samorządów lokalnych lub podmiotów gospodarczych (np. zakładów gospodarki komunalnej), którym te zadania zostają zlecone.

Stan infrastruktury komunalnej jest jednym z ważniejszych czynników świadczących o rozwoju gospodarczym danego regionu. Warunkuje on z jednej strony poziom życia mieszkańców (dostęp do podstawowych mediów), z drugiej strony odpowiednio rozwinięty staje się kartą przetargową w rękach władz samorządowych w konkurowaniu o inwestorów z innymi obszarami. W tym celu powstają uchwalane przez władze samorządowe strategie rozwoju, plany zagospodarowania przestrzennego, dokumenty dotyczące kierunków rozwoju.

Rozwój infrastruktury komunalnej w latach 1994–2004

Reaktywacja najniższego szczebla samorządowego w Polsce w roku 1990 stała się bardzo ważnym impulsem do rozwoju. Władze gminne stały się niezależne decyzyjnie i finansowo. Dzięki przemianom ustrojowym społeczności lokalne otrzymały możliwość zarządzania oraz kierowania rozwojem w swoim miejscu zamieszkania.

Jednym z przejawów tego procesu są inwestycje komunalne, w tym te z zakresu infrastruktury. Gminy, w miarę swoich możliwości (przy dużym udziale społeczności lokalnych), dążą do poprawy standardu życia mieszkańców, wzrostu konkurencyjności względem innych obszarów w celu przyciągnięcia inwestorów zewnętrznych. Realizacja tego typu przedsięwzięć jest niestety w bardzo dużym stopniu zależna od możliwości finansowych, a te najczęściej są bardzo ograniczone, w szczególności na terenach wiejskich. W tym celu gminy poszukują niezbędnych środków na zewnątrz. Powszechne stają się pożyczki i kredyty bankowe,

powstają gminne i wojewódzkie fundusze ochrony środowiska i gospodarki wodnej, samorządy starają się o dotacje rządowe. Po akcesji Polski w strukturę Unii Europejskiej nasz kraj zyskał szeroki dostęp do funduszy unijnych, z których samorządy lokalne coraz odważniej korzystają. Środki na realizację inwestycji mogą pochodzić m. in. z takich źródeł, jak: Zintegrowany Program Operacyjny Rozwoju Regionalnego, Ekofundusz, Fundusz Strukturalny i Fundusz Spójności.

W celu charakterystyki kierunków rozwoju infrastruktury komunalnej na terenie gminy Szadek autor posłużył się informacjami na temat inwestycji gminnych z lat 1994–2004. Dane te pozwolą na analizę ilościową, wielkościową oraz rodzajową inwestycji, a także przedstawienie ich zróżnicowania przestrzennego.

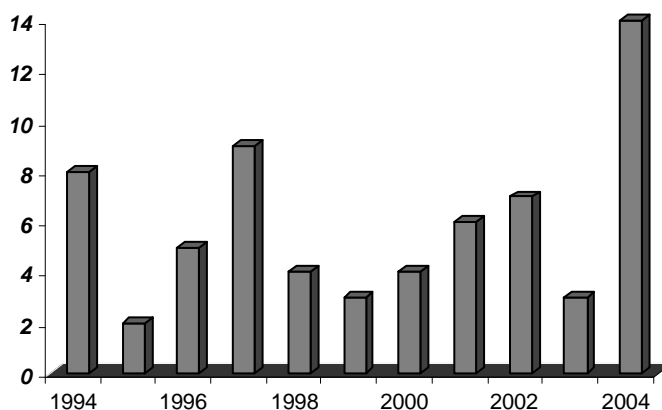
W badanym okresie na terenie gminy Szadek zrealizowano 65 inwestycji z zakresu infrastruktury komunalnej (pod uwagę wzięto wszystkie inwestycje wyszczególnione w sprawozdaniach z realizacji budżetu), z czego 27 w Szadku. W wiejskiej części gminy natężenie inwestycji jest dużo mniejsze, w poszczególnych sołectwach ich liczba waha się od jednej do czterech.

Na uwagę zasługuje brak przedsięwzięć infrastrukturalnych w obrębie ośmiu sołectw: Antonin, Choszczewo, Grzybów, Dziadkowice, Kobyla Miejska, Kotliny-Jamno, Lichawa oraz Wilamów. Wynika to z wcześniejszego podłączenia tych obszarów do sieci wodociągowej oraz braku inwestycji drogowych, które wśród wszystkich realizowanych na terenach wiejskich były najbardziej powszechne.

Analizując liczbę inwestycji w poszczególnych latach badanego okresu (rys. 1) widoczna jest pewna tendencja w ich rozkładzie czasowym. Można zauważyć powolny wzrost liczby inwestycji realizowanych na terenie gminy od połowy dziewięćdziesiątych, następnie krótkotrwałe (lata 1998, 1999) załamanie i ponowny ich wzrost w kolejnych latach. Największą liczbą inwestycji infrastrukturalnych charakteryzuje się rok 2004.

Jednakże analiza liczby inwestycji na danym obszarze nie oddaje rzeczywistej wielkości realizowanych przedsięwzięć infrastrukturalnych. Z tego też względu dużo bardziej miarodajna jest analiza poniesionych kosztów na budowę i modernizację

infrastruktury komunalnej. Realizacja 65 inwestycji w latach 1994–2004 pochłonęła z budżetu gminy Szadek sumę ponad 8,7 mln zł., z czego na inwestycje na terenie miasta wydatkowano około 3,6 mln złotych. W badanym okresie (rys. 2) widać wyraźny wzrost środków finansowych przekazanych na budowę infrastruktury komunalnej do roku 1999, następnie gwałtowny spadek w latach 2000–2003 i ponowny gwałtowny wzrost w roku 2004.

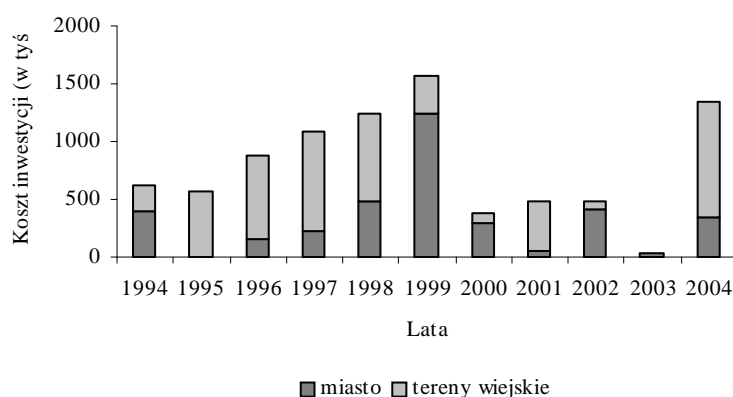


Rys. 1. Liczba inwestycji infrastrukturalnych w gminie Szadek w latach 1994–2004

Źródło: opracowanie własne na podstawie sprawozdań z realizacji budżetu gminy Szadek z lat 1994–2004

Co charakterystyczne wysokość środków finansowych przekazanych w poszczególnych latach, przeważnie nie odpowiada liczbie inwestycji realizowanych. Jest to szczególnie widoczne na przykładzie lat 1997–1999. Wynika to z dużych kosztów ponoszonych przy realizacji pojedynczych inwestycji, w tym przypadku jest to związane z budową oczyszczalni ścieków. Realizacja tak dużej inwestycji pociąga za sobą skutki widoczne w spadku przekazanych środków na rozbudowę infrastruktury komunalnej na terenie gminy w kolejnych latach, co związane jest przede wszystkim ze spłatą zaciągniętych na ten cel pożyczek i kredytów bankowych.

Analizując wielkość środków finansowych, przekazanych na realizację inwestycji komunalnych przez władze gminy Szadek w latach 1994–2004 należy również zwrócić uwagę na ich rozkład przestrzenny; tzn. dokonać porównania poszczególnych sołectw pod względem wielkości środków finansowych przekazanych na rozwój infrastruktury komunalnej² (rys. 3).



Rys. 2. Koszty inwestycji infrastrukturalnych w gminie Szadek w latach 1994–2004

Źródło: opracowanie własne na podstawie sprawozdań z realizacji budżetu gminy Szadek z lat 1994–2004

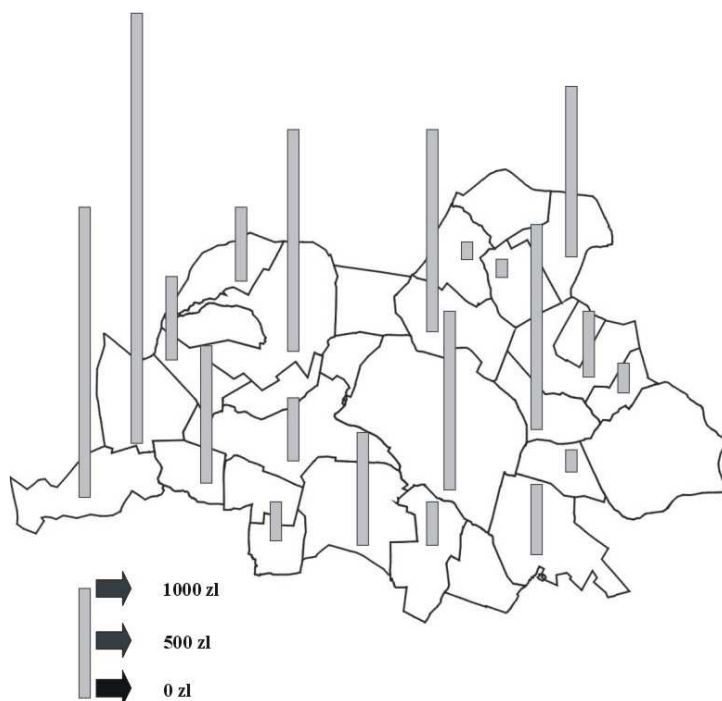
W gminie Szadek największe koszty na rozwój infrastruktury komunalnej (w przeliczeniu na jednego mieszkańca) w badanym okresie zostały wydatkowane na terenie sołectwa Boczek³ (3943 zł). Tak duże koszty inwestycji na tym terenie, związane w całości z budową sieci wodociągowej, wynikają z

² W celu uzyskania danych porównywalnych posłużono się wskaźnikiem, który obrazuje koszt zrealizowanych inwestycji, przypadający na jednego mieszkańca danego sołectwa.

³ Dane na temat kosztów inwestycji pochodzą ze sprawozdań z realizacji budżetu, w których niejednokrotnie autorzy nie wyszczególnili dokładnej lokalizacji danej inwestycji lub poszczególne inwestycje odnosiły się do więcej niż jednego sołectwa. W takim przypadku autor daną wielkość (koszt) inwestycji dzielił równo pomiędzy wyszczególnione sołectwa, jednocześnie zdając sobie sprawę z powstałych w ten sposób nieścisłości.

peryferyjnego położenia sołectwa względem ujęć wody (najbliższe znajduje się w Szadku).

Jednocześnie należy wspomnieć, że wraz z budową sieci w kierunku Boczek podłączenie do wodociągu uzyskały również sołectwa Sikucin, Kotliny-Jamno oraz Reduchów, w którym koszt inwestycji (związanych w całości z budową sieci wodociągowej), był obok Boczek najwyższy w gminie i wyniósł w przeliczeniu na jednego mieszkańca 2654 zł.



Rys. 3. Koszt inwestycji infrastrukturalnych (w przeliczeniu na 1 mieszkańca) zrealizowanych w sołectwach gminie Szadek w latach 1994–2004

Źródło: opracowanie własne na podstawie sprawozdań z realizacji budżetu gminy Szadek z lat 1994–2004

Spośród pozostałych sołectw wysokimi kosztami inwestycji charakteryzują się: Prusinowice, Tarnówka, Wola Krokocka oraz Wola Łobudzka.

Interesująco, z punktu widzenia dużej liczby oraz wysokich całkowitych kosztów inwestycji, przedstawia się sytuacja w Szadku, w którym na jednego mieszkańca przypada 1637 zł przekazanych środków finansowych na rozwój infrastruktury komunalnej, co plasuje miasto gminne na szóstym miejscu spośród wszystkich analizowanych jednostek⁴.

Należy wspomnieć, że przy realizacji inwestycji infrastrukturalnych w gminie Szadek obok środków własnych korzystano również z funduszy pochodzących z innych źródeł. Spośród 23 przedsięwzięć, które w całości lub w części zostały zrealizowane z tego typu środków, 13 dotyczyło budowy sieci wodociągowej, a pięć było związane z budową oczyszczalni ścieków i kolektorów sanitarnych. W sumie gmina skorzystała w tym celu z ponad 2,7 mln zł.⁵, co stanowi 30% kosztów poniesionych na inwestycje infrastrukturalne w badanym okresie. Praktycznie w całości były to środki pochodzące z: Agencji Rozwoju i Modernizacji Rolnictwa, dotacji z Wojewódzkiego i Gminnego Funduszu Ochrony Środowiska i Gospodarki Wodnej, celowych dotacji z budżetu państwa i byłego województwa sieradzkiego (do którego gmina Szadek przynależała przed 1999 r.), wpłat od mieszkańców oraz kredytów i pożyczek bankowych.

W najbliższych latach należy się spodziewać, że pojawią się inwestycje realizowane za pomocą środków pochodzących z funduszy strukturalnych Unii Europejskiej, z których gmina na razie nie korzystała przy okazji rozbudowy infrastruktury komunalnej⁶.

Uzupełnieniem charakterystyki rozwoju infrastruktury komunalnej, ze szczególnym uwzględnieniem lat 1994–2004, jest ukazanie zróżnicowania rodzajowego inwestycji w odniesieniu do obszaru miasta i terenów wiejskich gminy Szadek.

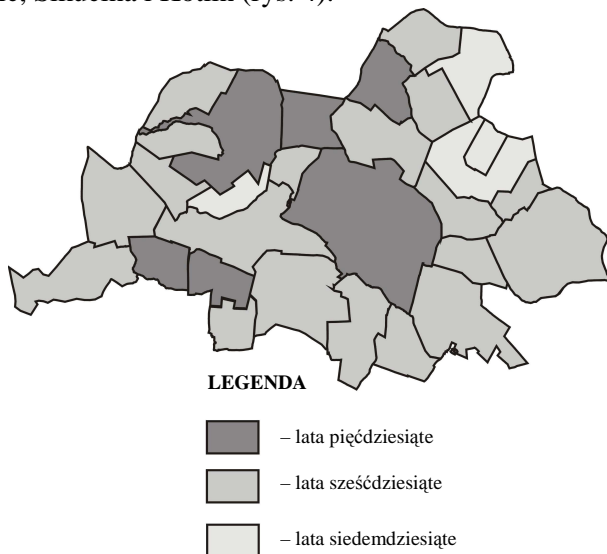
Najstarszą część infrastruktury stanowi na terenie miasta sieć energetyczna, której początki budowy sięgają lat

⁴W powyższej charakterystyce nie uwzględniono czterech inwestycji na łączną kwotę ok. 330 tys. zł., ze względu na brak określenia szczegółowej ich lokalizacji (odnosiły się do obszaru całej gminy) w sprawozdaniach z realizacji budżetu.

⁵ Kwota nie zawiera wielkości środków pochodzących z r. 1995.

⁶ Dane oparte na podstawie sprawozdań z realizacji budżetu gminy Szadek z lat 1994–2004.

pięćdziesiątych ubiegłego stulecia. W tym okresie doprowadzono energię elektryczną do Szadku, a także do Choszczewa, Prusinowic, Krokocic, Sikucina i Kotlin (rys. 4).



Rys. 4. Rozwój sieci energetycznej na terenie gminy Szadek

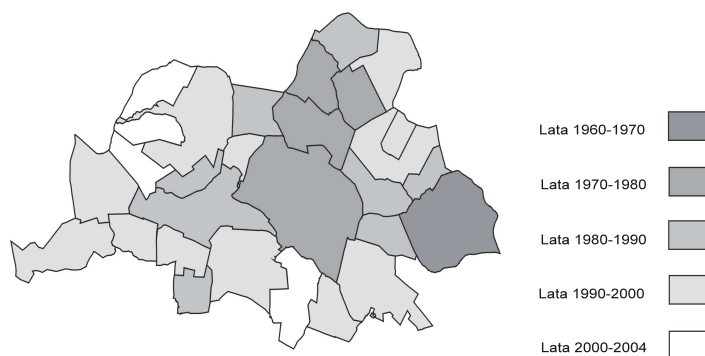
Źródło: opracowanie własne na podstawie danych z *Leksykonu sołectw gminy Szadek*, red. T. Marszał, Łódź–Szadek 2005

Jednakże większość obszaru gminy została zelektryfikowana w kolejnym dziesięcioleciu, a było to związane z budową trakcji elektrycznej na linii kolejowej Herby Nowe–Gdynia, która przebiega przez badany obszar. Najdłużej trwało doprowadzenie energii elektrycznej do Grzybowa, Woli Łobudzkiej, Rzepiszewa oraz Antonina⁷.

Współcześnie inwestycje związane z rozbudową, modernizacją, a także funkcjonowaniem sieci energetycznej pozostają poza kompetencjami władz samorządowych i dlatego nie zostały uwzględnione wśród inwestycji realizowanych przez gminę w latach 1994–2004.

⁷ Na podstawie *Leksykonu sołectw gminy Szadek*, red. T. Marszał, Łódź–Szadek 2005

W niedługim czasie po rozpoczęciu budowy sieci energetycznej, na terenie gminy zaczęła się rozwijać sieć wodociągowa. W latach sześćdziesiątych powstał pierwszy jej odcinek, co ciekawe nie na terenie Szadku, ale w położonym we wschodniej części gminy Wilamowie (rys. 5). Było to związane z budową na terenie tego sołectwa pierwszego, niefunkcjonującego już ujęcia wody. Dalsza rozbudowa sieci, w latach siedemdziesiątych i osiemdziesiątych, jest związana z powstawaniem kolejnych ujęć wody w Krokocicach na północy gminy oraz w Szadku (też już obecnie niefunkcjonujących).



Rys. 5. Rozwój sieci wodociągowej na terenie gminy Szadek
Źródło: opracowanie własne na podstawie danych z *Leksykonu sołectw...*

Do końca lat osiemdziesiątych w gminie do wodociągów podłączono 12 z 27 sołectw wraz z Szadkiem (liczy się rok doprowadzenia do danego obszaru sieci, a nie podłączenie wszystkich istniejących gospodarstw).

Obecnie wodociąg dociera do wszystkich jednostek w gminie. Z tego wynika, że w ciągu ostatnich 15 lat (czyli od momentu reaktywacji samorządów gminnych) do sieci podłączono 15 sołectw.

W latach 1994–2004 w zakresie gospodarki wodnej na terenie gminy Szadek zrealizowano 23 inwestycje (35% wszystkich zrealizowanych), z czego 18 w obrębie terenów wiejskich.

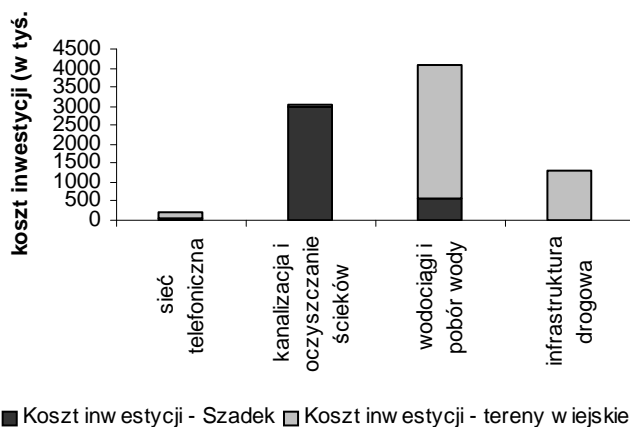
Łączny koszt tych przedsięwzięć wyniósł w badanym okresie ponad 4,1 mln zł, co stanowi 47% wszystkich środków

finansowych, przekazanych na realizację inwestycji infrastrukturalnych. Z tej kwoty zdecydowana większość, aż 86% zainwestowano w rozbudowę sieci wodociągowej na terenach wiejskich gminy (rys. 7).

Obok rozbudowy sieci wodociągowej prowadzono również prace związane z uruchomieniem nowego ujęcia wody w Szadku oraz budowy złączy wodociągowych, umożliwiających wprowadzenia wody z nowego ujęcia do istniejącej sieci.

Najmłodszym elementem infrastruktury komunalnej na terenie gminy jest sieć kanalizacyjna, której rozwój rozpoczął się dopiero pod koniec lat dziewięćdziesiątych ubiegłego wieku, wraz z oddaniem do użytku oczyszczalni ścieków.

W tym czasie na terenie gminy zrealizowano 20 inwestycji, z czego 18 na terenie miasta. Łącznie przekazano na ten cel ponad 3 mln zł, czyli 35% wszystkich środków finansowych, wydatkowanych na realizację inwestycji infrastrukturalnych. Praktycznie całość środków finansowych (98%) przypadła na teren miasta, jednakże należy pamiętać, że zdecydowana większość z tych środków została przekazana na budowę oczyszczalni ścieków (niespełna 75% wszystkich kosztów inwestycji w mieście z zakresu gospodarki ściekowej) (rys. 6).



Rys. 6 Struktura rodzajowa inwestycji infrastrukturalnych, zrealizowanych w gminie Szadek w latach 1994–2004

Źródło: opracowanie własne na podstawie sprawozdań z realizacji budżetu gminy Szadek z lat 1994–2004

Obok inwestycji związanych z uruchomieniem oczyszczalni ścieków związane były one w całości z budową kolejnych odcinków kolektorów sanitarnych i przyłączy do sieci kanalizacyjnej. W poszczególnych latach podłączane do sieci kanalizacyjnej były budynki przy kolejnych ulicach miasta, pierwsze już w roku 2000 (ulice Parczewskiego, Kościelna i Bobownia), a jako ostatnie w roku 2004 ulice Widawska, Senatorska, Sieradzka i Nadrzeczna. Poza miastem sieć kanalizacyjna została doprowadzona do osiedla Ogrodzim w sołectwie Szadkowiec oraz kilku gospodarstw w sołectwie Wielka Wieś. Inwestycje te również miały miejsce w roku 2004.

Na podstawie podjętej przez władze gminy w roku 2004 decyzji o stworzeniu planu rozwoju sieci kanalizacyjnej na terenie wsi trzeba się spodziewać dalszej jej rozbudowy. Jednocześnie należy sobie zdawać sprawę, że niemożliwym wydaje się doprowadzenie kanalizacji sanitarnej do większości miejscowości w gminie ze względu na duże koszty budowy sieci na obszarze o dużym stopniu rozproszenia zabudowy.

Drogi gminne to ostatni element infrastruktury komunalnej o dużym znaczeniu w strukturze rodzajowej inwestycji realizowanych w gminie Szadek.

W opisywanej gminie znaczenie dróg lokalnych w komunikacji wewnątrzgminnej jest niewielkie ze względu na duży udział w systemie drogowym dróg wyższego szczebla, w tym również wojewódzkich, w szczególności na terenie miasta.

W latach 1994–2004 na terenie gminy zrealizowano 16 inwestycji z zakresu infrastruktury drogowej, z czego tylko jedną w Szadku. Łączny koszt tych inwestycji to ponad 1,3 mln zł, co stanowi 15% wszystkich kosztów poniesionych przez władze lokalne na rozwój infrastruktury komunalnej. W ramach tych przedsięwzięć prowadzono głównie prace w zakresie modernizacji istniejących nawierzchni, szlakowania i równania dróg, budowy chodników. W większości działania te miały na celu utrzymanie poprawnego funkcjonowania dróg, a nie ich gruntowną modernizację czy przebudowę.

Podsumowując charakterystykę rozwoju infrastruktury komunalnej na terenie gminy Szadek, należy wspomnieć o

pominiętych do tej pory inwestycjach z zakresu sieci telefonii stacjonarnej.

Sieć telefoniczna jest dość specyficznym przykładem inwestycji gminnych. Nie została ona zakwalifikowana przez autora do infrastruktury komunalnej, gdyż już w roku 1995 zarząd nad jej rozbudową został przejęty przez Telekomunikację Polską, a wspomniane inwestycje to jedynie pozostałość po pracach prowadzonych w ramach rozwoju telefonii stacjonarnej przez gminę w roku 1994, kiedy rozwój tej sieci pozostawał w kompetencjach samorządów lokalnych.

Stan obecny infrastruktury komunalnej

Na terenie gminy Szadek najlepiej rozwiniętym elementem infrastruktury komunalnej jest sieć energetyczna. Podłączone są do niej wszystkie budynki mieszkalne, usługowe, przemysłowe, położone na terenie miasta i wsi. Prąd elektryczny dociera do poszczególnych jednostek osadniczych liniami średniego napięcia, gdzie jest przetwarzany za pomocą transformatorów na niskie napięcie, a następnie trafia do poszczególnych odbiorców. Linie średniego napięcia rozchodzą się na obszar gminy z tzw. Głównego Punktu Zbiorczego (GPZ), gdzie ma miejsce przetworzenie energii o wysokim napięciu. GPZ zlokalizowany jest w Wielkiej Wsi.

W przypadku linii energetycznych problem stanowi stałość dostaw energii elektrycznej (m. in. skoki napięcia), co może być spowodowane m. in. niewystarczającą liczbą transformatorów niskiego napięcia. Tego typu zjawiska są szczególnie często spotykane na terenach wiejskich. W niniejszym opracowaniu autor pomija zagadnienia związane z charakterystyką stanu obecnego sieci energetycznej, uważając je godne oddzielnej, szczegółowej analizy przestrzennej.

Obok sieci energetycznej najlepiej rozwiniętym elementem infrastruktury komunalnej na terenie gminy jest sieć wodociągowa. O dużej dostępności do wody z sieci w większości terenów miejskich jak i wiejskich Polski (prócz specyficznych pod względem ukształtowania terenów górskich) świadczą relatywnie niskie koszty budowy oraz niezbędna w dzisiejszych czasach potrzeba dostępności do bieżącej wody, choćby ze względu sanitarnych.

Wodociąg na terenie gminy jest zaopatrywany z dwóch ujęć. Pierwsze z nich położone jest na terenie Szadku przy ul. Przedmieście Uniejowskie. Znajdują się tutaj dwie studnie głębinowe, z których w 2004 r. wypompowano 278,4 tys. m³. Czerpana stąd woda dociera do większości sołectw w gminie (rys. 7).

Drugie ujęcie zlokalizowane jest na terenie Łobudzic, z którego w 2004 r. wprowadzono do sieci 120,4 tys. m³. Zaopatruje w wodę mieszkańców sołectw położonych we wschodniej części gminy.

Woda w obydwóch ujęciach pochodzi z pokładów górnokredowych i jest retencjonowana w specjalnych zbiornikach w celu zabezpieczenia dostaw wody (przez pewien okres) na wypadek awarii lub innych zdarzeń losowych. W Szadku są to dwa zbiorniki o objętości 100 m³, a w Łobudzicach też dwa o pojemności 50 m³.

Woda do mieszkańców gminy dostarczana jest systemem wodociągów, których całkowita długość (bez przyłączy) wynosi 152,8 km, w tym 13,3 km na terenie miasta, a jej gęstość odpowiednio 100,8 km/100 km² dla całej gminy, 74,3 km/100 km² dla miasta oraz 104,3 km/100 km² dla obszarów wiejskich. W ten sposób woda dociera do 7288 osób, co stanowi 97,5% wszystkich mieszkańców gminy. Dla porównania w województwie łódzkim średnio woda z wodociągów dociera do 88,2% osób.

Zróznicowanie długości, a w szczególności gęstości sieci (jako wartości porównywalnej) wewnątrz gminy wynika głównie z dużego rozproszenia osadnictwa na terenach wiejskich.

Zużycie wody na terenie gminy wynosi 398,8 dm³/rok, a cena za jej dostarczenie, jednakowa dla mieszkańców i podmiotów gospodarczych, 1,80 zł +VAT (maj 2005).

Dość powszechnym, a obecnie przy nowych podłączeniach do sieci obowiązkowym, jest posiadanie wodomierzy indywidualnych. Na terenie gminy spośród 1878 odbiorców (liczba podpisanych umów) 70% rozlicza się na podstawie wskazań wodomierzy.

W dużo mniejszym stopniu rozwinięta jest na terenie gminy sieć kanalizacyjna, której budowa rozpoczęła się dopiero w końcu lat dziewięćdziesiątych wraz z oddaniem do użytku komunalnej oczyszczalni ścieków, położonej w Szadku-Grabowinach. Jest to

oczyszczalnia biologiczna o przepustowości (maksymalnej objętości oczyszczanych ścieków) – 300 m³/dobę. W roku 2004 siecią kanalizacyjną zostało przesłane do niej 49,7 dm³/rok ścieków, Cena za odprowadzanie ścieków (maj 2005 r.) wynosi odpowiednio dla mieszkańców 2,10 zł +VAT, dla podmiotów gospodarczych 3,60 zł +VAT za 1 m³.

Długość sieci kanalizacyjnej na terenie gminy wynosi jedynie 6,5 km (w tym 0,4 km to sieć ogólnospławna). Z tego 4,3 km sieci odprowadza ścieki z terenu miasta., 2 km w z terenu osiedla domków jednorodzinnych Ogrodzim w sołectwie Szadkowie-Ogrodzim oraz 0,2 km z Wielkiej Wsi.

Do sieci kanalizacyjnej podłączone jest 30% budynków mieszkalnych w mieście. Obecnie mogą korzystać z sieci mieszkańcy 119 budynków położonych wzdłuż ulic Sieradzkiej, Senatorskiej, Widawskiej, Nadrzecznej, Wilamowskiej, Kościelnej, Bobownia, Parczewskiego, 3-go Maja, Przedmieście Grabowiny.

Na terenach wiejskich do sieci podłączone jest jedynie 4% budynków mieszkalnych, jest to 58 budynków położonych w obrębie osiedla domków jednorodzinnych Ogrodzim (ulice Spółdzielcza, Słowiańska, Sosnowa i Sportowa, Spacerowa) oraz 5 budynków w sołectwie Wielka Wieś (rys. 8). Obszary te położone są na południu od miasta, w jego najbliższym sąsiedztwie. Charakteryzuje je zwarta, zbliżona do miejskiej, zabudowa.

Takie zróżnicowanie rozwoju sieci pomiędzy terenami miejskimi i wiejskimi gminy wynika przede wszystkim z dużych kosztów budowy kanalizacji. W tym celu niezbędnym staje się rozbudowa lokalnych, przyzagrodowych oczyszczalni ścieków, których koszty powinny być ponoszone nie tylko przez właścicieli gospodarstw, ale również przez samorządy lokalne. Stanowi to czynnik zachęcający osoby prywatne do realizacji tego typu inwestycji, a jednocześnie sprzyja poprawie stanu środowiska naturalnego, na czym powinno zależeć władzę lokalnym.

Przy okazji charakterystyki infrastruktury związanej z gospodarką ściekową należy wspomnieć również o tej związanej z utylizacją i składowaniem odpadów stałych. Obecnie na terenie gminy nie funkcjonuje żadne wysypisko odpadów komunalnych.

Wywozem śmieci zajmuje się 5 firm wyspecjalizowanych w tego typu transporcie: cztery prywatne, z którymi gmina podpisała odpowiednie umowy oraz jedna komunalna, zarządzana przez Zakład Gospodarki Komunalnej. Odpady trafiają w całości na wysypisko zlokalizowane w pobliskich Mostkach w gminie Zduńska Wola.

W gminie prowadzi się również selektywną zbiórkę odpadów, za pomocą specjalnie przeznaczonych na ten cel pojemników. Zlokalizowane są one przy szkołach w Prusinowicach, Krokocicach, Szadkowicach, oraz w Szadku przy szkole, w rynku oraz w pobliżu pawilonu handlowego.

Obok powyżej opisanych do infrastruktury komunalnej zalicza się również sieć gazową, ciepłą, system dróg lokalnych oraz komunikację gminą. Spośród wymienionych na terenie gminy Szadek nie istnieje sieć gazowa.

Sieć ciepła na terenie gminy ma charakter lokalny. Brak jest sieci ogólnej, dominują przydomowe kotły grzewcze, zapewniające ogrzewanie i ciepłą wodę w obrębie jednego budynku mieszkalnego, jeszcze częściej spotyka się piece opalane węglem kamiennym lub drzewem.

W zakresie infrastruktury drogowej w kompetencjach gminnych samorządów jest utrzymanie stanu technicznego i bezpieczeństwa oraz modernizacja dróg lokalnych, które mają zapewnić odpowiedni poziom komunikacji wewnątrzgminnej.

W gminie Szadek drogi tego typu nie pełnią ważnej roli w powiązaniach komunikacyjnych. Jest to związane z gęstą siecią dróg wyższego szczebla (powiatowych i krajowych), które umożliwiają transport zarówno pomiędzy większością miejscowości w gminie, jak i z obszarami zewnętrznymi. Są to m. in. drogi w kierunku Łodzi, Łasku, Poddębic, Zduńskiej Woli oraz Warty i dalej Błaszek.

Całkowita długość dróg lokalnych na terenie gminy wynosi 55,8 km, z czego drogi gruntowe stanowią 68%. W Szadku długość dróg lokalnych wynosi jedynie 9 km (komunikację w mieście w większości zapewnia gęsta sieć dróg wyższego szczebla), z czego drogi bitumiczne stanowią 2,4 km, a o nawierzchni gruntowej i nieulepszanej pozostałe 6,6 km. Wzdłuż dróg lokalnych budowane są chodniki dla poprawy bezpieczeństwa pieszych. Obecnie istnieją

one jedynie na terenie Szadku, a ich łączna powierzchnia to 3844 m².

Na terenach wiejskich długość dróg lokalnych wynosi 46,8 km, z czego drogi o nawierzchni nieulepszonej i gruntowej stanowią ok. 85%.

W gęstych samorządów, obok dróg lokalnych, jest również zapewnienie odpowiedniej komunikacji zbiorowej pomiędzy poszczególnymi miejscowościami w gminie. W przypadku większości obszarów (bez dużych miast), również gminy Szadek, transport ten jest zapewniany przez połączenia autobusowe, obsługiwane przez PKS.

Władze lokalne w Szadku, we własnym zakresie zapewniają jedynie dojazd uczniów do szkół, poprzez finansowanie biletów miesięcznych w autobusach PKS. Drugą inicjatywą, również ściśle związaną z transportem uczniów do szkół, jest umowa z MZK w Zduńskiej Woli. Gmina dofinansowuje kursowanie autobusu komunikacji lokalnej na trasie Zduńska Wola–Boczki Stare–Sikucin–Kotliny–Wojstawice.

Wnioski – główne kierunki rozwoju, cechy stanu obecnego i czynniki różnicowania przestrzennego

Infrastruktura komunalna stanowi bardzo ważny czynnik, decydujący o poprawnym funkcjonowaniu określonego obszaru. Wpływa na standard życia miejscowej ludności, odpowiednio rozwinięta stanowi ważną kartą przetargową przy pozyskiwaniu inwestorów z zewnątrz.

Na podstawie powyższych rozważań dotyczących infrastruktury komunalnej nasuwa się szereg wniosków o charakterze ogólnym, które obrazują wieloaspektowe różnicowanie kierunków rozwoju i obecnego stanu infrastruktury komunalnej na terenie gminy Szadek.

Szadek, jako jedyna miejska jednostka osadnicza, skupia na swoim terenie większość inwestycji infrastrukturalnych, które w sumie pochłonęły ponad 40% całości środków finansowych, przekazanych w latach 1994–2004 na rozwój infrastruktury komunalnej w gminie. Decyduje o tym głównie duża liczba

mieszkańców i gęstość zaludnienia w porównaniu do innych miejscowości gminy, a także ranga miasta jako ośrodka władz lokalnych, duża liczba podmiotów gospodarczych, zwarta zabudowa.

W latach 1994–2004 na terenie gminy Szadek dominowały dwa kierunki rozwoju infrastruktury komunalnej. Na obszarach wiejskich przeważały inwestycje związane z rozbudową sieci wodociągowej, a w mieście z budową oczyszczalni ścieków i sieci kanalizacyjnej.

Realizacja inwestycji infrastrukturalnych na terenie gminy Szadek, w dużym stopniu została oparta na środkach finansowych, pochodzących z zewnątrz. Stanowiły one 30% wszystkich kosztów poniesionych na rozwój infrastruktury komunalnej.

Miasto i tereny wiejskie gminy charakteryzuje zbliżony stan infrastruktury komunalnej, w szczególności powszechny jest dostęp do wody z sieci wodociągowej oraz energii elektrycznej.

O przestrzennym zróżnicowaniu stanu infrastruktury komunalnej na terenie gminy decyduje sieć kanalizacyjna. Dostępna jest dla mieszkańców Szadku (obecnie głównie w centrum miasta), niedostępna zaś dla mieszkańców części wiejskiej gminy, z wyjątkiem kilkudziesięciu budynków położonych w pobliżu miasta, których podłączenie do sieci może być przykładem oddziaływania miasta na rozwój cech miejskich, w tym przypadku infrastruktury, na terenach wiejskich, położonych w jego otoczeniu.

Literatura

Dokumenty Urzędu Miasta i Gminy Szadek.

Dokumenty i materiały Zakładu Gospodarki Komunalnej w Szadku.

Leksykon sołectw gminy Szadek, red. T. Marszał, Łódź–Szadek 2004.