

Anna ZYBURA*

OPIEKA I WYCHOWANIE W RODZINNEJ PIECZY ZASTĘPCZEJ. NA PRZYKŁADZIE POWIATU OSTROWIECKIEGO

CARE AND EDUCATION IN DIFFERENT FORMS OF FOSTER FAMILY CARE.
ON THE EXAMPLE OF OSTROWIEC COUNTY

Streszczenie: Zainteresowanie problematyką rodzicielstwa zastępczego spełnianego wobec dzieci dotkniętych sieroctwem społecznym pozostaje ciągle aktualne ze względu na dążenie instytucji zaangażowanych w pomoc do zapewnienia im optymalnych warunków rozwoju i wsparcia w przygotowaniu do samodzielnego życia.

Pieczą zastępczą jest sprawowana nad dziećmi, których rodzice naturalni nie są w stanie realizować wobec nich funkcji opiekuńczo-wychowawczych. Osoby decydujące się na prowadzenie rodzinnej pieczy zastępczej powinny być odpowiednio przygotowane do wypełnienia tej misji. Ważna jest zatem profesjonalizacja pieczy zastępczej. Bezsprzecznie, właściwe odbieranie procesu uspołecznienia może odbywać się tylko w stabilnym środowisku wychowawczym. Ze względu na to, że rodziny te z założenia mają zastąpić czasowo rodziców biologicznych w prowadzeniu procesu wychowawczego w stosunku do dzieci, zastępczy rodzice muszą dodatkowo podejmować działania kompensujące braki w kształtowaniu dziecka przez rodzinę generacyjną. W artykule autorka zawarła wyjaśnienie pojęcia opieka i wychowanie oraz zaprezentowała spektrum zadań jakie zostały powierzone rodzinom zastępczym i rodzinnemu domowi dziecka. Na

Abstract. The interest in problems involving foster care of children who are social orphaned is still actual because of the aspiration of different institutions involved in assistance by obtaining of the optimal development conditions and support in preparation to an independent life.

Foster care is exercised over children whose biological parents are not able to carry out the care and educational functions. People, who decide to take up the foster care mission should be properly prepared to do it. It is extremely important to make the foster care professional. Absolutely, the appropriate socialization can only take place in a stable educational environment. Because of the fact that, those families should only temporary substitute biological parents in the process of bringing up the children, the foster parents are also obligated to take up the compensatory activities in their education. In the article the author presented the explanation of the words 'care' and 'upbringing' as well as a range of works, that have to be done by the foster families and family orphanages. Based on research, she tried to answer the question how different forms of foster care educate and look after the children in the district of Ostrowiec Świętokrzyski and what it is de-

* dr, Wyższa Szkoła Biznesu i Przedsiębiorczości w Ostrowcu Św.

podstawie przeprowadzonych badań podjęła próbę odpowiedzi na pytanie w jaki sposób i jak jest prowadzona opieka i wychowanie przez poszczególne formy rodzinnej pieczy zastępczej w powiecie ostrowieckim oraz od czego zależy jakość sprawowanej pieczy nad dzieckiem w pozarodzinnym środowisku wychowawczym.

Rozwój rodzinnej pieczy zastępczej nie pozostaje bez znaczenia dla zmniejszania skutków sieroctwa społecznego, dlatego poszukiwanie nowych rozwiązań powinno opierać się na interdyscyplinarnych badaniach prowadzonych w tym zakresie.

Słowa kluczowe: piecza zastępcza; rodzina zastępcza; rodzinny dom dziecka; wspieranie rodziny; opieka i wychowanie; sieroctwo społeczne

pendent on.

The development of the foster care is not without importance for reduction of the effects of the social orphanhood. That is why, looking for new solutions should be based on interdisciplinary research.

Key words: foster care; foster family; family orphanage; family support, care and education, social orphanhood

Received: 09.2016

Accepted 12.2016

WPROWADZENIE

Kształtowanie człowieka najpełniej odbywa się w rodzinie. Prawidłowy rozwój pod względem psychospołecznym jest warunkowany kondycją środowiska wychowawczego, stworzonego przez rodziców i innych jego członków. Niezbędne jest więc wypełnianie przez tę instytucję życia społecznego powierzonych jej funkcji w stopniu pozwalającym na uspołecznienie kolejnych pokoleń. Funkcjonalna rodzina w przeciwieństwie do dysfunkcyjnej jest zasadniczo gwarantem pomyślnego przeprowadzenia procesu socjalizacji i wychowania. Wyposażenie dziecka w garnitur cech społecznych pozwalających na efektywne realizowanie oczekiwań społeczności, w której żyje, wynikających z zajmowanych przez nie pozycji i spełnianych w przyszłości ról społecznych, jest zadaniem rodziców i opiekunów.

W rodzinie nawiązuje się więź, która jest wyrazem spójności tej grupy społecznej. Znaczenie postaw rodziców dla dziecka jest niezaprzeczone. Ważne jest także, aby było ono przez dorosłych członków rodziny darzone miłością i miało poczucie bezpieczeństwa. Porzucenie częściowe lub całkowite potomstwa przez najbliższe osoby skutkuje negatywnymi konsekwencjami. Są one na tyle nieodwracalne, na ile destrukcyjnie wpłynęły na jego rozwój fizyczny i psychiczny.

Objęcie wsparciem dziecka odrzuconego przez podstawowych opiekunów, jakimi powinni być rodzice, wymaga od kandydatów na rodziców zastępczych nie tylko wiedzy i empatii, ale także jego akceptacji. Organizacja społeczeństw wytworzyła w ciągu wieków różne środki zaradcze wykorzystywane w sytuacjach zakłóceń w funkcjonowaniu elementarnego składnika, jakim jest rodzina. Do czasów współczesnych ukształtowały się dwa modele pieczy zastępczej - rodzinny i instytucjonalny. Pierwszy filar systemu opieki kompensacyjnej tworzą obecnie spokrewnione rodziny zastępcze, niezawodowe rodziny zastępcze, zawodowe rodziny zastępcze, w tym pełniące funkcję pogotowia rodzinnego i specjalistyczne oraz rodzinne domy dziecka. Drugi, to między innymi placówki opiekuńczo – wychowawcze typu socjalizacyjnego, interwencyjnego lub specjalistyczno-terapeutycznego. Organizowanie pieczy zastępczej jest obowiązkiem państwa, a w praktyce jest realizowane przez powiatowe centra pomocy rodzinie działające z ramienia powiatu. Wdrażane od 1 stycznia 2012 roku rozwiązania wynikające z Ustawy z dnia 9 czerwca 2011 roku o wspieraniu rodziny i systemie pieczy zastępczej wskazują na to, że pomoc dziecku, którego rodzina nie jest zdolna przewyciężyć pojawiających się trudności, musi odbywać się z uwzględnieniem podmiotowości jego i bliskich mu osób. Ma ono prawo do wzrastania w rodzinie, a w razie niemożności pozostawania w niej – do wychowania w rodzinnej pieczy zastępczej, jeśli jest to zgodne z jego dobrem.

Formy całodobowej opieki nad dzieckiem, w tym rodzinne, są powołane do realizacji określonych funkcji. W odniesieniu do rodziny, za F. Adamskim, pojęcie to będzie rozumiane jako „cele, do których zmierza życie i działalność rodzinna oraz zadania, które spełnia dla swych członków i całego społeczeństwa” [Adamski, 2002, 34-36]. Wiodącym celem badań jest uzyskanie odpowiedzi na pytanie, w jaki sposób i jak jest prowadzona opieka oraz wychowanie przez poszczególne formy rodzinnej pieczy zastępczej w powiecie ostrowieckim. Zainteresowanie problemem dotyczącym rodzin zastępczych i rodzinnego domu dziecka oraz przeprowadzenie studium empirycznego wynika z refleksji nad zagadnieniem, od czego zależy jakość sprawowanej pieczy nad dzieckiem w pozarodzinnym środowisku wychowawczym. Główny cel przeprowadzonych badań ma orientację praktyczną. Uzyskane wyniki badań, a także ich analiza będzie przydatna dla pracowników bezpośrednio

zaangażowanych w pracę z przedstawicielami rodzinnych form pieczy zastępczej i dziećmi im powierzonymi. Poza tym w podejmowaniu decyzji o umieszczeniu dziecka poza rodziną naturalną, zwykle, problematyczne jest, czy pozostawić je w niezbyt dobrze funkcjonującej rodzinie spokrewnionej, z którą dziecko jest emocjonalnie związane, czy lepiej wcześniej zapewnić mu opiekę w obcym, ale wydolnym pod względem opiekuńczo-wychowawczym domu. Przeprowadzenie diagnozy socjologicznej w tym zakresie inspirowała powszechnie przyjmowana teza o wyższości rodzinnych form pieczy zastępczej nad instytucjonalnymi, wytyczająca kierunek zmian systemowych. Założono, że wyższy poziom warunków materialno – bytowych zapewniają dzieciom obcy rodzice zastępczy, że wiek i wykształcenie rodziców zastępczych ma wpływ na stosowane metody i formy pracy z dzieckiem oraz że wiek rodziców zastępczych warunkuje przygotowanie dziecka do samodzielnego życia. Przyjęto także, że kontakt z rodzicami biologicznymi dzieci częściej podtrzymują rodziny zastępcze spokrewnione z dzieckiem niż niepozostające w stosunku pokrewieństwa.

OPIEKA I WYCHOWANIE W PIECZY ZASTĘPCZEJ – ZAGADNIENIA TERMINOLOGICZNE

Termin *piecza* w „Słowniku poprawnej polszczyzny” jest definiowany jako dbałość, opieka [Doroszewski (red.) 1980, 502]. Ostatnie określenie odnosi się do opartego na odpowiedzialności kompensacyjnej, ciągłego i bezinteresownego zaspokajania przez opiekuna ponadpodmiotowych potrzeb podopiecznego (tzn. tych, których on sam nie jest zdolny zaspokoić) w nawiązanym stosunku opiekuńczym [Dąbrowski 2000, 80]. Podkreśla się tu występowanie asymetrycznej relacji, zatem zależności podopiecznego względem opiekuna. I chociaż niekiedy opieka jest utożsamiana z pomocą, to jednak należy rozróżnić te dwa pojęcia opierając się choćby na argumentach podanych przez H. Radlińską. Optowała ona za stosowaniem terminu opieka, w odniesieniu do działalności związanej z objęciem nią jednostek niezdolnych do samodzielnego życia wraz z przejęciem za nie odpowiedzialności. Ciągłość, bezinteresowność oraz urzeczywistnianie się we względnie trwałym układzie – stosunku opiekuńczym charakteryzują opiekę [Dąbrowski 2000, 70]. Dalej trzeba dodać, że ta trwałość i ciągłość bycia ludzkiego opiekuna z podopiecznym stanowi podstawowy warunek jakości i skuteczności opieki [Ruszkowska, Winiarski (red.) 2014, 28].

Analiza rodzinnych form pieczy zastępczej wymaga przywołania definicji wychowania. Jest to „całościowy proces planowej, świadomej i nie uświadamianej działalności (interakcji) jednostki i otaczającego ją środowiska społecznego (socjalizacja), obejmujący kształtowanie osobowości jednostek, ich wiedzy, inteligencji i uczuć oraz rozwój fizyczny. Odbywa się w ramach formalnego systemu nauczania (edukacja), przybiera jednak często postać samowychowania” [Olechnicki, Załęcki 1999, 250]. W swej wewnętrznej strukturze socjalizacja i wychowanie są powiązane. Pojęcie wychowania jest też rozumiane jako „intencjonalne kształtowanie osobowości, dokonywane w ramach stosunku wychowawczego między wychowawcą i wychowankiem, według przyjętego w grupie ideału wychowawczego.” Podkreślić należy, że obydwie te procesy są częściami środowiska, z tym że zakresy tych pojęć są węższe [Szczepański, 1970, 94]. W odniesieniu do procesu wychowawczego istotne wydaje się to, że zmiany osobowości obejmują zarówno stronę poznawczo-instrumentalną (związaną z poznaniem rzeczywistości i umiejętności oddziaływania na nią), jak i stronę emocjonalno-motywacyjną (kształtowanie stosunku człowieka do świata i ludzi, jego przekonań i postaw, układu wartości i celu życia) [Podgórski, 2008, 192]. Za Winiarskim można określić zakres prawidłowo realizowanej funkcji wychowawczej polegającej na: rozszerzaniu wiedzy dzieci o przyrodzie, społeczeństwie, kulturze i technice; dbaniu o rozwój zainteresowań, zamiłowań i zdolności dzieci; wspomaganie rozwoju ich sfery uczuciowej; wprowadzeniu dzieci w życie społeczne, przekazywaniu im wartości kulturowych; przygotowanie młodego pokolenia do pracy zarobkowej, uformowaniu ich stosunku do pracy [Pilch (red.) 2006, 324].

Natomiast „całodobowa opieka i wychowanie” jest oparta na założeniu, że traktowanie dziecka będzie się odbywało w sposób sprzyjający poczuciu godności i wartości osobowej, poprzez zapewnienie mu dostępu do przysługujących świadczeń zdrowotnych, kształcenia, wyrównywania braków rozwojowych i szkolnych, rozwoju uzdolnień i zainteresowań, zaspokajaniu jego potrzeb emocjonalnych, bytowych, rozwojowych, społecznych oraz religijnych, zapewnieniu ochrony przed arbitralną lub bezprawną ingerencją w życie prywatne dziecka, umożliwieniu kontaktu z rodzicami i innymi osobami bliskimi, chyba że sąd postanowi inaczej.

Rozważanie na temat zakresu pojęciowego pieczy zastępczej wymaga określenia terminu „zastępcza”. Można wzbudzić refleksję czy idzie tu o wyłączenie, czy raczej o pomoc rodzicom biologicznym w wypełnianiu zadań wobec dzieci, w sytuacji czasowej czy stałej niemożności realizowania ich przez nich samych. Dokładniej ujmując może on, w odniesieniu do opieki, być rozumiany jako próba wypełnienia braków w opiece naturalnej, całkowitej, w sensie opieki rodzicielskiej rodziny naturalnej dziecka, prawidłowo funkcjonującej, mieszczącej się w przyjętych i obowiązujących normach społecznych. Poza tym „zastępcza” może wskazywać na tymczasowy charakter pieczy nad dzieckiem. Opiekę zastępczą można pojmować jako czasowe, ale też często bliżej nieokreślone przejęcie obowiązków w sprawowaniu pieczy za kogoś, najczęściej nad dzieckiem, co może równie dobrze oznaczać brak powrotu dziecka do rodziny naturalnej. Wówczas opieka wiąże się z zapewnieniem wszystkich, szeroko rozumianych elementów składowych potrzebnych do prawidłowego funkcjonowania: bytowych, emocjonalnych, kulturowych [Roguska, Danielak-Chomać, Kulig (red.) 2011, 20].

Rodzina oddziałuje na socjalizując dziecko przez: warunki materialne, strukturę, status społeczny, skład grupy rodzinnej, cechy osobowości, sposób życia i zainteresowania członków rodziny, obyczaje, stabilność małżeństwa i wiele innych, jak choćby dobór przedmiotów domowego użytku, sposobu obchodzenia się z nimi [Kusio 1998, 71]. Jakość sprawowanej pieczy zastępczej będzie oznaczać jakość wypełnianych zadań przez rodziców zastępczych wobec dziecka. Przyjęcie dziecka do rodziny bez zagwarantowania przez państwo środków finansowych wiązałoby się z „uszczerpleniem” budżetu rodzinnego, co mogłoby odbywać się m. in. kosztem jakości ubioru, jakości wyposażenia mieszkania, a nawet jakości pożywienia. Poszerzone rodzaje świadczeń określone ustawą o wspieraniu rodziny i systemie pieczy zastępczej, umożliwianie uczestnictwa w szkoleniach podnoszących kompetencje rodziców zastępczych mają znaczenie dla materialno-bytowej i psychiczno-emocjonalnej sytuacji rodziny. W prowadzeniu procesu opiekuńczo-wychowawczego w odniesieniu do dziecka dotkniętego sieroctwem ważne jest stworzenie środowiska, w którym będzie ono miało zapewnione odpowiednie warunki do rozwoju.

METODA, TECHNIKI ORAZ ORGANIZACJA BADAŃ

Materiał empiryczny został zgromadzony w pierwszym kwartale 2015 r. W okresie tym funkcjonowało na terenie powiatu ostrowieckiego 97 rodzinnych środowisk zastępczych, w których przebywało 133 dzieci w wieku do 18. roku życia. Zdecydowano, że badaniami zostaną objęte rodziny wychowujące dzieci, które nie osiągnęły pełnoletności. Ograniczenie się wyłącznie do rodzin mających pod opieką nieletnie dzieci jest zasadne, ponieważ pełnoletni wychowankowie, w świetle obowiązujących przepisów prawa, mają możliwość opuszczenia dotychczasowych zastępczych rodzin i podjęcia samodzielnego życia bądź pozostawania w nich pod warunkiem kontynuowania nauki. Zrealizowana próba badawcza to 85 środowisk zastępczych, w tym 84 rodziny zastępcze i 1 rodzinny dom dziecka zapewniających pieczę 119 dzieciom. Spośród respondentów 60 osób, to przedstawiciele spokrewnionych rodzin zastępczych (70,59%), 21 niezawodowych rodzin zastępczych (24,70%), 3 zawodowych rodzin zastępczych (3,53%), w tym 2 pełniących funkcję pogotowia rodzinnego (2,35%) i 1 rodzinnego domu dziecka (1,18%). Pierwsze z wymienionych form pieczy zastępczej tworzone przez wstępnych (dziadków, babcie) – liczą 53 środowiska (62,35%) i przez rodzeństwo – 7 (8,24%). Drugie w kolejności niezawodowe rodziny zastępcze składające się z krewnych dziecka (wujostwa) obejmują 13 rodzin (15,29%) i osób obcych – 8 (9,41%). Pozostałe, tj. zawodowe rodziny zastępcze i rodzinny dom dziecka stanowią 4,71% ogółu środowisk zastępczych. Ponadto badaniem objęto 4 pracowników Powiatowego Centrum Pomocy Rodzinie w Ostrowcu Świętokrzyskim, w tym 3 koordynatorów rodzinnej pieczy zastępczej. Uwzględniając przedmiot i teren badań jako optymalną uznano metodę sondażu, zaś podstawową techniką była ankieta. Narzędzia badawcze przeznaczono osobno dla rodziców zastępczych (kwestionariusz ankiety) i pracowników Organizatora rodzinnej pieczy zastępczej, czyli jednego z Zespołów Działu do spraw pracy z rodziną i dzieckiem Powiatowego Centrum Pomocy Rodzinie w Ostrowcu Świętokrzyskim – Zespołu rodzinnej pieczy zastępczej (kwestionariusz wywiadu). Pierwsze zawiera zarówno pytania zamknięte, jak i otwarte, co pozwoliło respondentom udzielać wyczerpujących odpowiedzi. Drugie jest skonstruowane z ostatniego z wymienionych rodzajów pytań. Poza tym materiał badawczy stanowi

udostępniona dokumentacja Powiatowego Centrum Pomocy Rodzinie w Ostrowcu Świętokrzyskim.

CHARAKTERYSTYKA BADANEJ ZBIOROWOŚCI

Środowiska zastępcze są tworzone przez dwoje małżonków bądź przez osobę samotną, co pozwala na dokonanie podziału na pełne i niepełne rodziny.

Tabela 1. Struktura demograficzna rodzinnych środowisk zastępczych/Demographic structure of family environments substitutes

Typ rodziny zastępczej	Rodzina zastępcza pełna (matka i ojciec)	Rodzina zastępcza niepełna (osoba samotna)
Spokrewniona	33	27
Niezawodowa	16	5
Zawodowa	3*	0
Rodzinny dom dziecka	1	0
Ogółem	53	32

* w tym 2 pełniące funkcję pogotowia rodzinnego.

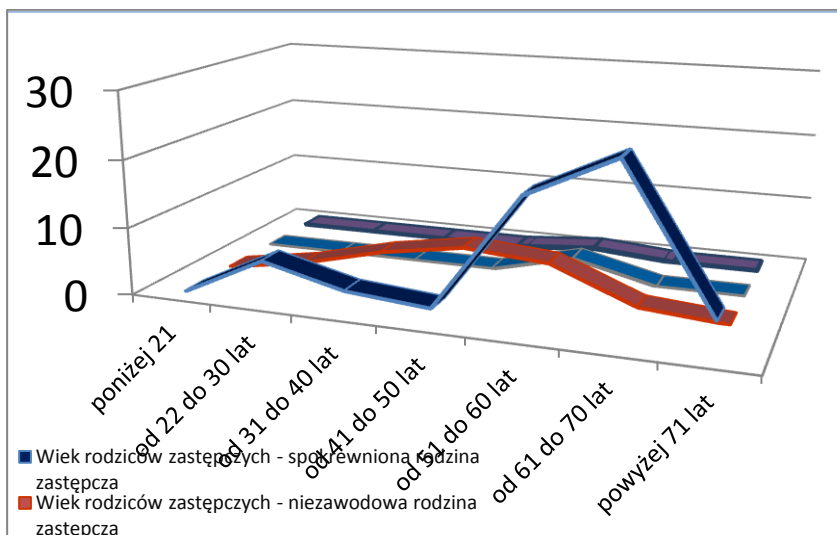
Źródło: Własne opracowanie

Struktura demograficzna rodziny jest ważna, ponieważ ma wpływ na realizowanie przez nią funkcji. Pełna rodzina tworzona przez małżeństwa zawierane przez związek kobiety i mężczyzny pozwala na zachowanie naturalnego przejmowania ról społecznych przez dzieci - przyszłych ojców i matek. Decyzja o rodzicielstwie zastępczym podjęta wspólnie przez wszystkich członków rodziny kandydatów pozwala na stworzenie odpowiedniej atmosfery i zapewnienia miru domowego. Wśród rodzin pełnych są takie, w których rodziną zastępczą dla dziecka jest ustanowione jedno z małżonków (kobieta). Przyczyny takiego stanu rzeczy są różne. W przy-

padku braku obopólnej zgody pojawia się wątpliwość, czy rodziny te będą stanowiły właściwie funkcjonujące środowisko zastępcze.

Na jakość rodzinnych form pieczy zastępczej, od których oczekuje się należytego przygotowania do samodzielnego życia umieszczonych w nich dzieci może mieć wpływ struktura wieku osób je tworzących.

Wykres 1. Wiek rodziców zastępczych /Age of foster parents



Źródło: Opracowanie własne

W rodzinach zastępczych spokrewnionych największa liczebnie zbiorowość mieści się w przedziałach wiekowych od 61 do 70 lat – 25 osób (29,41%) i od 51 do 60 lat - 19 osób (22,35%), zaś powyżej 71 roku życia jest 5 osób (5,88%). Od 22 do 30 jest 6 osób (7,06%), od 31 do 40 – 3 osoby (3,53%) i od 41 do 50 – 2 osoby (2,35%). W rodzinach zastępczych niezawodowych niemal po równo występują osoby w kolejnych przedziałach wiekowych: od 31 do 40 – 5 osób (5,88%), od 41 do 50 – 7 osób (8,24%), od 51 do 60 – 6 osób (7,06%). Od 22 do 30 – 2 osoby (2,35%) i powyżej 61 lat taką formę pieczy zastępczej tworzy 1 osoba (1,18%). Trzech przedstawicieli rodzin zastępczych zawodowych i reprezentant rodzinnego domu dziecka wiekowo znajdują się w przedziale od 51 do 60 (4,71%).

Dla uzyskania możliwie pełnej charakterystyki środowisk zastępczych, ważnej ze względu na przyjęte założenia, należało odnieść się także do wykształcenia badanych. I tak wyższe wykształcenie posiada 11 osób (12,94%), średnie – 26 (30,59%), zawodowe – 29 (34,12%), podstawowe – 19 (22,35%).

Wśród populacji objętej badaniem jest również czterech pracowników Organizatora rodzinnej pieczy zastępczej. Mieszczą się oni, po 2 osoby, w kolejnych przedziałach wiekowych od 22 do 30 i od 31 do 40. Zatrudnieni są w Powiatowym Centrum Pomocy Rodzinie w Ostrowcu Świętokrzyskim na następujących stanowiskach: starszego specjalisty pracy z rodziną, starszego koordynatora rodzinnej pieczy zastępczej i koordynatora rodzinnej pieczy zastępczej. Charakteryzuje je zróżnicowany staż pracy w tej jednostce, adekwatny do zajmowanego stanowiska 14 lat, 8 lat, rok i 5 miesięcy. Wszyscy posiadają wyższe wykształcenie i odpowiednie kwalifikacje określone przepisami ustawy o wspieraniu rodziny i systemie pieczy zastępczej.

W literaturze przedmiotu zwraca się uwagę na to, że funkcje uznawane za właściwe rodzinie zastępczej są zbliżone do środowiska rodzinnego i poszerzone o te, które wynikają z potrzeb przyjmowanego do rodziny dziecka, dotychczas kształtowanego przez inną, często z różnych powodów niewydolną rodzinę. Stworzenie mu odpowiedniego środowiska wychowawczego, rozumianego jako celową organizację wpływów środowiskowych i intencjonalne oddziaływanie wychowawcy na wychowanka, jest szeroko pojętym zadaniem rodziców zastępczych. Ma ono pełnić społeczną kontrolę i regulację bodźców środowiskowych pod kątem realizacji zamiarów i celów wychowawczych [Kusio 1998, 68]. W wykonywaniu powierzonych im zadań rodzinne formy pieczy zastępczej mogą skorzystać ze wsparcia koordynatora, który od stycznia 2015 roku nie może mieć pod opieką łącznie więcej niż 15 rodzin zastępczych lub rodzinnych domów dziecka.

DZIAŁALNOŚĆ OPIEKUŃCZO-WYCHOWAWCZA W ŚWIETLE BADAŃ

Założenia dotyczące powierzonych rodzinom zastępczym i rodzinnemu domowi zadań są zawarte w obowiązujących przepisach prawa. Precyzuje je ustawa o wspieraniu rodziny i systemie pieczy zastępczej. Przybliżenie, w tej części publikacji, definicji opieki i wychowania pozwoli na lepsze ich zaprezentowanie.

Opieka realizowana w środowiskach pozarodzinnych jest odzwierciedlana w konkretnych działaniach. Przyjęcie dziecka do rodziny z zamiarem sprawowania nad nim pieczy wiąże się z zagwarantowaniem mu odpowiednich warunków wszechstronnego rozwoju, w tym świadczeń materialnych i rzeczowych. Kandydaci na rodziców zastępczych są obligowani ustawowo do spełnienia tego wymogu. Jednym z wątków badawczych było założenie, że wyższy poziom warunków materialno – bytowych zapewniają dzieciom obcy rodzice zastępczy. W tabeli przedstawiono najbardziej istotne wskaźniki odnoszące się do zapewnienia odpowiednich warunków mieszkaniowych.

Tabela 2. Forma rodzinnej pieczy zastępczej a zapewnienie warunków mieszkaniowych/
Form of family foster care and providing housing

Forma rodzinnej pieczy zastępczej	Wskaźniki warunków mieszkaniowych	Rodzina zastępcza spokrewniona		Rodzina zastępcza niezawodowa		Rodzina zastępcza zawodowa		Rodziny dom dziecka		Ogółem	
		N	%	N	%	N	%	N	%	N	%
Własny pokój	Tak	49	81,67	16	76,19	2	66,67	0	0,00	67	78,82
	Nie	11	18,33	5	23,81	1	33,33	1	100,00	18	21,18
Własne miejsce do spania	Tak	60	100,00	21	100,00	3	100,00	1	100,00	85	100,00
	Nie	0	0,00	0	0,00	0	0,00	0	0,00	0	0,00
Własne miejsce do nauki, zabawy	Tak	60	100,00	21	100,00	3	100,00	1	100,00	85	100,00
	Nie	0	0,00	0	0,00	0	0,00	0	0,00	0	0,00

Własne miejsce przechowywania rzeczy osobistych	Tak	60	100,00	21	100,00	3	10,00	1	100,00	85	100,00
	Nie	0	0,00	0	0,00	0	0,00	0	0,00	0	0,00
Ogółem		60	100,00	21	100,00	3	10,00	1	100,00	85	100,00

Źródło: Opracowanie własne

Przedstawione dane wskazują na to, że rodziny zastępcze zawodowe i rodzinny dom dziecka posiadają odpowiedni standard warunków mieszkaniowych. Wprawdzie nie we wszystkich domostwach dzieci mają własny pokój, ponieważ dzielą go z innymi, najczęściej także umieszczonymi w pieczy zastępczej wychowankami, to jednak metraż domów jednorodzinnych pozwala na swobodne w nim przebywanie. Podopieczni każdej z tych rodzin mają własne miejsce do: spania, zabawy, nauki, przechowywania rzeczy osobistych, prywatnych (takich jak pamiątki, zdjęcia). W rodzinach zastępczych niezawodowych i spokrewnionych większość rodzin ma odpowiednią sytuację mieszkaniową. Jednak, w rodzinach zastępczych spokrewnionych częściej występują niekorzystne warunki mieszkaniowe dotyczące metrażu, posiadania w budynku łazienki. Wszystkie rodziny zastępcze, w miarę możliwości, zapewniają dziecku właściwe warunki do nauki i rozwoju.

Analizując sytuację mieszkaniową, trzeba wspomnieć o wachlarzu świadczeń finansowych, z których korzystają rodziny zastępcze zawodowe, a nie mogą spokrewnione. Dotyczy to środków finansowych na utrzymanie lokalu mieszkalnego w budynku wielorodzinnym lub domu jednorodzinym w wysokości odpowiadającej kosztom ponoszonym przez rodzinę zastępczą zawodową na czynsz, opłaty z tytułu najmu, opłaty za energię elektryczną i ciepłą, opał, wodę, gaz, odbiór nieczystości stałych i płynnych, dźwig osobowy, antenę zbiorczą, abonament telewizyjny i radiowy, usługi telekomunikacyjne oraz związanym z kosztami eksploatacji. Tego rodzaju środki finansowe starosta jest zobowiązany przyznać rodzinie zastępczej zawodowej, w której umieszczono powyżej 3 dzieci. Kolejne to środki

finansowe na pokrycie kosztów związanych z przeprowadzeniem remontu lokalu mieszkalnego w budynku wielorodzinnym lub domu jednorodzinnym. Wsparcie finansowe w tak szerokim zakresie jest zasadne, ale też umożliwia tym rodzinom zapewnienie dzieciom lepszych jakościowo warunków mieszkaniowych.

W świetle obowiązujących przepisów wysokość udzielanych świadczeń na pokrycie kosztów utrzymania dziecka nie jest uzależniona od dochodu rodziny. A od 19 września 2014 roku nie warunkuje jej także dochód dziecka. Rodziny wychowujące dzieci niepełnosprawne otrzymują niezależnie od typu formy pieczy zastępczej dodatek na pokrycie zwiększonych kosztów utrzymania dziecka legitymującego się orzeczeniem o niepełnosprawności lub orzeczeniem o znacznym lub umiarkowanym stopniu niepełnosprawności w wysokości 200,00 zł miesięcznie. Takich rodzin było 19 (22,35%). Zróżnicowanie wysokości pomocy dotyczy świadczenia na pokrycie kosztów utrzymania dziecka. I tak rodzinny dom dziecka, zawodowe i niezawodowe rodziny zastępcze otrzymują miesięcznie świadczenie, nie niższe niż kwota 1 000,00 zł, zaś spokrewniona rodzina zastępcza nie niższe niż 660,00 zł. Rada Powiatu może uchwalić zmianę wysokości tych świadczeń. W ocenie wszystkich czterech pracowników Organizatora rodzinnej pieczy zastępczej świadczenia są wystarczające. Respondenci zwrócili uwagę, na wprowadzone ustawą korzystne zmiany w kwestii finansowego wsparcia dla rodzin zastępczych zawodowych i niezawodowych. Ich zdaniem wśród ogółu świadczeniobiorców niezadowoleni z tych wysokości, to osoby nie mające stałego źródła dochodu (znikomy odsetek), co jest jednoznaczne z niespełnieniem ustawowego wymogu w przypadku zwłaszcza niezawodowych rodzin zastępczych.

Wypełnianie funkcji ekonomicznej przez rodziców zastępczych stanowi niebywale ważny element organizacji warunków egzystencji wychowanków i przekłada się na możliwość posiadania nie tylko odpowiedniego standardu mieszkaniowego, ale i wyposażenia w niezbędne do funkcjonowania rzeczy, przedmioty. Przedstawione powyżej dane zostaną, zatem jeszcze uzupełnione o informacje dotyczące wywiązywania się rodziców zastępczych z powinności wyposażenia dzieci w odpowiednie do ich wieku i pory roku obuwie i odzież. Przeprowadzone badania wykazują, że wszyscy rodzice zastępczy,

w miarę możliwości, wypełniają ten obowiązek i nie występują zaniedbania ani rażąca rozbieżności między poszczególnymi formami pieczy zastępczej w realizacji tego zadania (100%).

Rodzina prawidłowo funkcjonująca, począwszy od narodzenia dziecka, wykonuje obok wielu właściwych jej zadań także te, które pozwalają na zachowanie zdrowia jej członków. Charakterystyczną cechą rodzin patologicznych, z oczywistych względów, jest wysoki stopień zaniedbania tych czynności. Problemy zdrowotne, z jakimi trafiają dzieci do całodobowych form pieczy zastępczej, w większości przypadków wynikają z lekceważenia przebytych przez nie chorób. Rodzice zastępczy i pracownicy instytucji zobowiązanych do pomocy dziecku pozbawionemu możliwości wychowywania się w rodzinie naturalnej wielokrotnie doświadczają sytuacji nie dopełnienia przez dorosłych takich podstawowych formalności, jak: nadanie dziecku imienia czy sporządzenie aktu urodzenia, niedopilnowanie przeprowadzenia stosownych szczepień bądź nawet niezapisanie go do odpowiedniej przychodni itp. Zadaniem rodziców zastępczych jest zapewnienie dzieciom okresowych szczepień i badań kontrolnych, dostępu do przysługujących świadczeń zdrowotnych, w tym wyboru i zgłoszenia dziecka do lekarza, do ubezpieczenia zdrowotnego. W wyniku przeprowadzonych badań ustalono, że każde dziecko jest przypisane do odpowiedniego zakładu opieki zdrowotnej (100%). W odniesieniu do posiadania przez dzieci ubezpieczenia, to rodzice zastępczy dopełniają tego obowiązku, dokonując stosownych zgłoszeń we właściwym Zakładzie Ubezpieczeń Społecznych (przy własnych świadczeniach rentowych, emerytalnych), Powiatowym Urzędzie Pracy (w przypadku pozostawania bez pracy), w zakładzie pracy (100,0%).

Innym problemem jest to, że wiele dzieci, zwłaszcza przyjmowanych przez zawodowe rodziny zastępcze pełniące funkcję pogotowi rodzinnych, przed umieszczeniem nie zostaje poddanych wymaganym badaniom. Po przyjęciu dziecka opiekunowie muszą uzupełniać tę powinność zaniedbaną przez rodziców biologicznych. Pozyskanie informacji o stanie zdrowia większości dzieci przebywających w środowiskach obcych lub spokrewnionych rodzinach zastępczych, skonfliktowanych z ich rodzicami, napotyka niemożliwe do przewyciężenia trudności. Na pytanie: *Czy miał/a Pan/i możliwość wymiany informacji o stanie zdrowia dziecka z rodzicami biologicznymi oraz*

innymi specjalistami zanim dziecko zostało umieszczone w pieczy zastępczej, co czwarty respondent odpowiedział, że nie (24,71%). Zapewnienie odpowiedniej opieki zdrowotnej przez środowiska zastępcze najczęściej jest utrudnione w przypadku dzieci, których opieka prawna pozostaje w gestii rodzica biologicznego mającego ograniczoną władzę rodzicielską i utrzymującego sporadyczny kontakt z dzieckiem.

Wychowanie dziecka odbywające się w środowiskach zastępczych przebiega podobnie jak w rodzinie naturalnej, z tym że wymaga wzbogacenia o te zadania, które zostały zaniedbane przez jej dorosłych członków. W tej części artykułu zostaną przedstawione wyniki badań odnoszące się do działalności wychowawczej. Przyjęcie dziecka do rodzinnego środowiska zastępczego jest związane ze stworzeniem mu warunków do uczenia się umiejętności życiowych, kształtowania swojej osobowości, nabierania przekonań o świecie, o jego wartościach i zasadach życia, formowania się jego tożsamości i wzorców zachowań [Jarosz, Wysocka 2006, 111]. W rodzinie traktowanej jako obszar wpływów oddziałujących na rozwój i funkcjonowanie dziecka konieczne jest traktowanie go w sposób sprzyjający poczuciu godności i wartości osobowej. Wszyscy rodzice zastępczy deklarują taką postawę wobec dziecka (100%). Respektowanie tej powinności jest bardzo ważne w procesie wychowawczym, ponieważ godność osobista stanowi nadbudowę godności osobowej, która staje się normą personalistyczną i daje prawo osobie do własnej podmiotowości [Podgórski 2008, 128].

Członkowie rodziny zastępczej tworzą w swym środowisku wychowawczym określony klimat. Wież rodzinna opiera się na miłości, zaufaniu, wzajemnej życzliwości, przyjaźni, pozytywnej komunikacji, oraz atmosferze umożliwiającej samorealizację osób wchodzących w skład rodziny. Nawiązywanie więzi buduje się na akceptowaniu dziecka bez względu na jego zachowanie. Taką postawę wobec podopiecznych potwierdzają niemal wszyscy respondenci (95,29%). Uzyskano następujące odsetki odpowiedzi twierdzących dotyczących spełnienia oczekiwań kierowanych do osób tworzących rodzinną pieczę zastępczą w odniesieniu do: kształtowania u dziecka odpowiedzialności (98,82%), umiejętności samodzielnego podejmowania decyzji (90,59%), ustalania i egzekwowania form, zasad wzajemnego zwracania się do siebie członków rodziny (91,76%) i obowiązków dziecka w codziennych

czynnościach domowych (95,29%), ustalania pory spożywania posiłków (89,41%). Założono, że wiek rodziców zastępczych warunkuje przygotowanie dziecka do samodzielnego życia, czego badania nie potwierdziły.

Jeśli idzie o zasady zwracania się dziecka do rodziców, to najczęściej są one adekwatne do ogólnie przyjętego sposobu wynikającego ze stopnia pokrewieństwa. Niekiedy dzieci odnosząc się do rodziców zastępczych używają formy „mamo” i „tato”, chociaż wiedzą, że ich rodzice biologiczni żyją. Potrzeba posiadania osoby bliskiej, podstawowego opiekuna stwarza takie sytuacje.

Dzieci umieszczane w pieczy zastępczej pochodzą ze zróżnicowanych środowisk rodzinnych, szkolnych i koleżeńskich. Przybywają one do nowych rodzin w różnym wieku i niejednokrotnie z traumatycznymi doświadczeniami. Poniżej zostały przedstawione przyczyny (w niektórych przypadkach współwystępujące) skierowania dzieci do poszczególnych form rodzinnej pieczy zastępczej.

Zwykle postawy rodziców wychowanków daleko odbiegają od powszechnie uznanych wzorów, o czym świadczy sam fakt przymusu opuszczenia rodziny przez dziecko z powodu kumulacji dysfunkcji. Najczęściej występującym czynnikiem destruktywnym jest uzależnienie od środków psychoaktywnych, w tym problem alkoholowy, narkomania dorosłych członków rodziny. Kolejno porzucenie dziecka i bezradność w wypełnianiu funkcji opiekuńczo - wychowawczej. Zjawisko eurosieroctwa dotyczyło dzieci umieszczonych w 8 rodzinach zastępczych (9,41%).

Zaniedbania rodziców wobec dzieci najczęściej przekładają się na niezrealizowanie przez nie obowiązku szkolnego. Zadaniem rodziców zastępczych jest zapewnienie podopiecznym możliwości edukacji oraz zagwarantowanie posiadania niezbędnych przyborów szkolnych. Każde dziecko przebywające w badanych środowiskach jest objęte obowiązkiem kształcenia na poziomie odpowiednim do jego wieku i rozwoju intelektualnego oraz ma niezbędne do właściwego wywiązywania się z roli ucznia podręczniki i przybory szkolne (100%).

Tabela 3. Przyczyny umieszczania dzieci w rodzinnej pieczy zastępczej

Przyczyny umieszczenia dzieci w pieczy zastępczej	Rodzina zastępcza spokrewniona	Rodzina zastępcza niezawodowa	Rodzina zastępcza zawodowa	Rodzinny dom dziecka
sieroctwo	5	1	0	0
pólsieroctwo	7	2	0	0
uzależnienie	18	8	3	1
przemoc w rodzinie	0	0	2	0
bezradność w sprawach opiekuńczo-wychowawczych	10	3	2	0
niepełnosprawność/ długotrwała choroba	3/5	2/0	0/0	0/0
pobyt rodzica za granicą	7	1	0	0
porzucenie dziecka	13	1	1	0
pobyt rodzica w Zakładzie karnym	1	0	0	0

Źródło: Opracowanie własne

Ponadto rodzice zastępczy angażowali się w: pomoc w wyborze szkoły (89,41%), udział w wywiadówkach i uroczystościach szkolnych (89,41%), pomocy w nauce (88,23%). Natomiast rozwój zainteresowań i uzdolnień dzieci rodzice zastępczy najczęściej zapewniali umożliwiając im uczestnictwo w dodatkowych zajęciach pozalekcyjnych, sportowych (78,82%). Okazało się więc, że powierzone rodzicom zastępczym zadania opiekuńczo – wychowawcze w omawianym zakresie większość respondentów wypełnia.

W czasie przeprowadzania badań z powodu demoralizacji, związanej również z uchylaniem się od realizacji obowiązku szkolnego i niewłaściwym zachowaniem, 9 młodych wychowanków umieszczono w instytucjach prowadzących działalność resocjalizacyjną i terapeutyczną, w Młodzieżowym

Ośrodka Wychowawczym (6 osób) i Młodzieżowym Ośrodku Socjoterapii (3 osoby).

W pełnieniu funkcji wychowawczej coraz większego znaczenia nabiera zapewnienie dzieciom, w zależności od potrzeb, możliwości uczestniczenia w zajęciach o charakterze terapeutycznym, resocjalizacyjnym, korektywnym i rewalidacyjnym. Przyjęto założenie, że wiek i wykształcenie rodziców zastępczych mają wpływ na stosowane metody i formy pracy z dzieckiem. W procesie wyrównywania u dzieci różnego rodzaju niedoskonałości ważny jest także sposób, w jaki się on odbywa oraz wyczulenie i umiejętność reagowania rodzica zastępczego na indywidualne potrzeby dziecka. Metody i formy pracy z dzieckiem wskazywane przez osoby tworzące rodzinną pieczę zastępczą na terenie powiatu ostrowieckiego są następujące: rozmowa i wspólne spędzanie czasu (38,82%), pomoc w nauce i codziennych czynnościach (24,71%), stosowanie pozytywnych wzmocnień (5,88%), indywidualne podejście w pracy z dzieckiem (5,88%), plastykoterapia i muzykoterapia (4,71%), rozwijanie czytelnictwa (3,53%), zajęcia dydaktyczno-wyrównawcze (3,53%), rehabilitacyjne i korekcyjno-kompensacyjne (2,35%). Przeprowadzone badania potwierdziły przywołaną powyżej hipotezę. Zmienne wieku i wykształcenia rodziców zastępczych warunkowały wybór sposobów oddziaływania adekwatnych do indywidualnych potrzeb dziecka. Osoby posiadające wyższe i średnie wykształcenie w wieku poniżej 60 lat, podawały zróżnicowane przykłady stosowanych metod pracy z dzieckiem. Starsi respondenci mający podstawowe i zawodowe wykształcenie najczęściej wymieniali rozmowę, jako stosowaną metodę pracy z podopiecznym i pomoc w codziennych czynnościach. Z tej zbiorowości nie udzieliło odpowiedzi 5 osób (5,88%), a 4 poinformowały, że nie stosują żadnych form pracy (4,71%). Na realizację tego zadania ma także wpływ zbyt mała różnica wieku między opiekunem i wychowankiem. Dotyczy to takich środowisk, w których młodzi ludzie, jako rodzeństwo sprawują opiekę nad dorastającym bratem lub siostrą. Dzieje się tak zwłaszcza w tych rodzinach zastępczych, w których wzorce zachowań odbiegają od powszechnie przyjętych. Obserwacja dziecka podczas wykonywania przez nie codziennych czynności pozwala dostrzec i rozpoznać przyczyny ewentualnych problemów rozwojowych. Samo odrzucenie

dziecka przez rodziców pozostawia traumę prowadzącą do wytworzenia syndromu dziecka niechcianego.

W każdej rodzinie funkcjonuje system kontroli oparty na nagrodach i karach. Ma on niezmiernie ważne znaczenie dla kształtowania prawidłowych postaw u dzieci. Zdecydowana większość respondentów deklaruje wykorzystywanie sankcji pozytywnych (98,82%) i negatywnych (68,23%) w stymulowaniu zachowania podopiecznych. Tych ostatnich w prowadzeniu procesu wychowawczego nie stosuje 21 osób (24,71%). Odpowiedzi na to pytanie nie uzyskano od 6 respondentów (7,06%). W rodzinach zastępczych objętych badaniem nagradzano dzieci za: właściwe zachowanie (30,59%), dobre oceny, wyniki w nauce (28,23%), za wykonywanie swoich obowiązków (18,82%), sprzątanie (10,59%), za zdobywanie nowych umiejętności, sukcesy (4,71%). Natomiast konsekwencje wychowankowie ponoszą za: nieodpowiednie zachowanie i nieposłuszeństwo (31,76%), złe oceny (14,12%), za nieprzestrzeganie zasad panujących w domu (4,71%), zbyt długie korzystanie z komputera, telefonu (4,71%), za kłótnie z rodzeństwem, stosowanie przemocy wobec innych dzieci (3,53%), za niedotrzymywanie słowa i późne powroty do domu (2,35%).

Prawidłowo prowadzony proces kształtowania wychowanka opiera się na jego mocnych stronach, kompetencjach. Dobrze jest, gdy rodzic zastępczy staje się dla dziecka tutorem, czyli tym, który wskaże odpowiednią „ścieżkę w życiu”, nauczy je podejmowania decyzji, dokonywania wyborów, umiejętności właściwego wykorzystywania posiadanej wiedzy, podejmowania interakcji z członkami społeczeństwa, nawiązywania trwałych więzi i wreszcie jest zdolny należycie wykorzystać potencjał tkwiący w podopiecznym i doprowadzić do jego uspołecznienia.

KONTAKTY RODZICÓW BIOLOGICZNYCH Z DZIEĆMI – PODOPIECZNYMI RODZINNEJ PIECZY ZASTĘPCZEJ

Rodzinna piecza zastępcza, obok prezentowanego powyżej spektrum zadań, w świetle obowiązujących przepisów ma pomóc dziecku w powrocie do rodziców biologicznych, zwłaszcza poprzez umożliwienie mu podejmowania i utrzymywania kontaktów z nimi lub innymi bliskimi osobami z rodziny naturalnej. Przyjęto założenie, że kontakty z rodzicami biologicznymi dzieci częściej podejmują rodziny zastępcze spokrewnione z dzieckiem.

Rodzice biologiczni dzieci umieszczonych w spokrewnionych rodzinach zastępczych to najczęściej osoby, które przebywały w okresie dzieciństwa w niemal tych samych warunkach rodzinnych, co obecnie ich potomstwo. Pobyt dzieci u babć, dziadków, sióstr, braci, a nawet krewnych daje szansę na właściwy rozwój dziecka pod warunkiem, że zażegnano problemy, które wymusiły konieczność zapewnienia im innej opieki niż rodzicielska. Powielanie wzorów zachowań wyuczonych w domu rodzinnym nie sprzyja prawidłowemu przeprowadzeniu procesu wychowawczego. W świetle przeprowadzonych badań ustalono, że kontakty przynajmniej z jednym z rodziców biologicznych, podtrzymuje większość badanych spokrewnionych rodzin zastępczych (60,00%), w 11 przypadkach są one sporadyczne (12,94%). Zadanie to realizuje 14 niezawodowych rodzin zastępczych (16,47%), w tym w 1 przypadku spotkania rzadko są podejmowane (1,18%). Wszystkie zawodowe rodziny zastępcze i rodzinny dom dziecka umożliwiają dzieciom styczność z rodzicami, poza przypadkami, w których sąd nie wyraził na nią zgody lub taka możliwość nie istnieje. Kontakty te są podejmowane bezpośrednio (odwiedziny u rodzin zastępczych, w domu rodzinnym, w siedzibie Organizatora rodzinnej pieczy zastępczej) i pośrednio (telefoniczny, przy pomocy komunikatorów). Ten drugi rodzaj jest preferowany przez rodziców przebywających za granicą. Pracownicy Organizatora potwierdzają, że większość rodziców zastępczych i przedstawiciele rodzinnego domu dziecka dbają, o utrzymywanie więzi z ich rodzicami biologicznymi. Poza tym rodzice, którzy nie są pozbawieni władzy rodzicielskiej, są zapraszani przez Zespół rodzinnej pieczy zastępczej na spotkania związane z oceną sytuacji dziecka. Pracownicy podnieśli jednak, że rodzice dzieci w zdecydowanej większości nie są zainteresowani przywróceniem im władzy rodzicielskiej. Spokrewnieni rodzice zastępczy niejednokrotnie są bezkrytyczni wobec własnych dzieci (rodziców biologicznych podopiecznych), matek i ojców. Skłonni są raczej usprawiedliwiać niewłaściwe postawy rodzicielskie swojego potomstwa nie dostrzegając konsekwencji tych zachowań skutkujących zaburzeniem procesu socjalizacji dziecka. Bywa, że rodzice biologiczni podważają u dziecka autorytet rodziców zastępczych, obarczają winą za własne niepowodzenia, a niekiedy niesłusznie oskarżają przed pracownikami różnych instytucji. Wprowadzona ustawowo zasada ponoszenia odpowiedzialności przez rodziców za pobyt potomstwa w pieczy zastępczej w praktyce nie jest respektowana z powodu braku możliwości jej

egzekwowania. Dla właściwej realizacji działań z tego zakresu niezmiernie ważne jest, aby kontakty z rodzicami miały charakter aktywnego uczestnictwa w procesie wychowawczym.

W kręgach zajmujących się problematyką opieki i wychowania nad dzieckiem, a bardziej konkretnie próbą udoskonalenia obecnie istniejącego systemu, często jest podnoszony postulat przesunięcia punktu ciężkości z pomocy samemu dziecku, odseparowanemu od swego naturalnego środowiska, na pomoc całej rodzinie dotkniętej dysfunkcją. Zmiany organizacyjne wprowadzone ustawą o wspieraniu rodziny i systemie pieczy zastępczej pomoc rodzinie przeżywającej trudności w wypełnianiu funkcji opiekuńczo-wychowawczej delegują na gminę. Nowym zadaniem na tym szczeblu samorządu terytorialnego jest obowiązek zatrudnienia asystenta rodziny, który ma pomóc rodzinie w realizacji zadań opiekuńczo-wychowawczych i prowadzeniu gospodarstwa domowego. Wsparcie rodziny przez ośrodki pomocy społecznej polega obecnie w szczególności na analizie sytuacji rodziny i środowiska rodzinnego oraz przyczyn występującego kryzysu, wzmocnieniu roli i funkcji rodziny, rozwijaniu podstawowych umiejętności opiekuńczo-wychowawczych, podniesieniu świadomości w zakresie planowania oraz funkcjonowania rodziny, pomocy w jej integracji, przeciwdziałaniu marginalizacji i degradacji społecznej, dążeniu do jej reintegracji. Działania te są podejmowane po uprzednim rozpoznaniu szeroko pojętych potrzeb członków rodziny. Wspieranie rodziny może być prowadzone w formie pracy z rodziną oraz pomocy w opiece i wychowaniu dziecka. Odbywa się ono za jej zgodą i aktywnym udziałem, z uwzględnieniem zasobów własnych oraz źródeł wsparcia zewnętrznego. Ważne dla rodziny są również instytucje i podmioty działające na rzecz dziecka i rodziny, placówki wsparcia dziennego, rodziny wspierające. Te dwa ostatnie są nowym pomysłem wymagającym elastycznych rozwiązań w ich organizacji w społeczności lokalnej.

WSPÓŁPRACA RODZIN ZASTĘPCZYCH I RODZINNEGO DOMU DZIECKA W REALIZOWANIU OPIEKI I WYCHOWANIE Z ORGANIZATOREM RODZINNEJ PIECZY ZASTĘPCZEJ

Rodzicielstwo zastępcze to misja, która wymaga od tworzących rodzinną pieczę zastępczą określonych predyspozycji. Zapytano pracowników Organizatora: *jakie cechy i kwalifikacje powinny Pana/i zdaniem posiadać te osoby?* Dla respondentów ważne były: bezinteresowność, altruizm, empatia, odpo-

wiedzialność, uczciwość, komunikatywność, troskliwość, umiejętność konstruktywnego rozwiązywania konfliktów, opanowanie, cierpliwość, nie uleganie presji małoletnich przy jednoczesnym zrozumieniu ich sytuacji, konsekwencja wychowawcza. Za istotne kwalifikacje uznali oni spełnienie wymogów określonych ustawą, wiedzę z zakresu psychologii i doświadczenie w pracy z rodziną i dzieckiem. Pozytywna motywacja powinna towarzyszyć wszystkim kandydatom podejmującym się realizowania idei rodzicielstwa zastępczego. Kolejne pytanie dotyczyło właśnie tej ostatniej kwestii: *czym najczęściej kierują się kandydaci podejmując decyzję o tworzeniu jednej z form rodzinnej pieczy zastępczej?* Za najważniejsze wymieniono dobro dziecka, niedopuszczenie do umieszczenia w instytucjonalnej pieczy zastępczej, chęć uregulowania sytuacji prawnej. Jedna z osób uznała, że ważne jest tu także wsparcie finansowe.

Prowadzący rodzinne formy pieczy zastępczej od roku 2012 w wypełnianiu powierzonych im zadań współpracują z Organizatorem rodzinnej pieczy zastępczej. W związku z tą sytuacją wprowadzono pewne innowacyjne rozwiązania w tym zakresie. W celu wzmocnienia rodziców zastępczych w sprawowaniu opieki i wychowania nad powierzonymi im dziećmi Organizator zapewnia rodzinom zastępczym i rodzinnemu domowi dziecka możliwość wzajemnych kontaktów, uczestniczenia w grupach wsparcia, podnoszenia kwalifikacji poprzez szkolenia, korzystania z porad specjalistów. Zdecydowana większość rodziców zastępczych potwierdza podejmowanie współpracy z Organizatorem (89,41%). Ich zdaniem sprowadza się ona najczęściej do: możliwości uzyskania pomocy, porad w różnych trudnościach (75,29%), wsparcia w uzyskaniu kontaktu ze specjalistami, np. psychologiem, pedagogiem i innymi osobami tworzącymi pieczę zastępczą (29,41%), pomocy w wypełnianiu obowiązków płynących ze sprawowania pieczy zastępczej (69,41%). Wszystkie osoby dostrzegają potrzebę nowatorskich rozwiązań we wspieraniu rodziny przeżywającej trudności, jak też wzmocnieniu środowisk zastępczych i poprawy sytuacji dzieci.

Z uzyskanych od objętych badaniem pracowników Organizatora informacji wynika, że w Powiatowym Centrum Pomocy Rodzinie odbywają się także szkolenia dla kandydatów na rodziców zastępczych i osób już ustanowionych rodziną zastępczą lub rodzinnym domem dziecka realizowane przez trene-

rów PRIDE. Uczestnicy szkolenia otrzymują świadectwo potwierdzające ich udział. Dokumentem istotnym dla uzyskania statusu rodzica zastępczego, w przypadku obcych osób i krewnych dziecka, jest Zaświadczenie kwalifikacyjne, które jest wystawiane na wniosek kandydatów, którzy ukończyli takie szkolenie. W trakcie prowadzenia badań, co zostało potwierdzone przez pracowników Organizatora, nie wszyscy rodzice zastępczy legitymowali się nim.

Podmiotami uprawnionymi do pomocy rodzinie są w szczególności ośrodki pomocy społecznej, sąd (kuratorzy), szkoła, ośrodki zdrowia. Wielostronne wsparcie rodziny daje szansę na zażegnanie kryzysu. Realizacja zadań na rzecz rodzinnych form pieczy zastępczej nie może przebiegać prawidłowo bez współpracy ze wszystkimi instytucjami mającymi wgląd w jej sytuację w różnych sferach życia. W ocenie respondentów, pracowników Organizatora, brak asystentów rodziny w ośrodkach pomocy społecznej ogranicza pracę koordynatorów rodzinnej pieczy zastępczej bezpośrednio opiekujących się rodzinami zastępczymi i rodzinnym domem dziecka. Taka sytuacja powoduje, że nie ma elementu składowego systemu odpowiedzialnego za pracę z rodziną biologiczną, do której dziecko powinno wrócić, gdy ta jest na to przygotowana. Wprawdzie w przypadku nie uruchomienia asystentury rodzinnej współpraca jest podejmowana przez Organizatora z podmiotem ustawowo odpowiedzialnym za pracę z rodziną, to jednak stanowisko asystenta rodziny jest tu niezmiernie ważne. Jego współdziałanie z koordynatorem i osobami tworzącymi rodzinną pieczę zastępczą w celu podejmowania prób zaangażowania rodziców we współpracę w wychowywaniu ich dzieci może mieć pozytywny wpływ na wzrost zjawiska powrotności dzieci pod opiekę i wychowanie rodziców biologicznych. Zapytano więc pracowników o ocenę zmian wdrożonych ustawą o wspieraniu rodziny i systemie pieczy zastępczej. Dwie osoby, które pracowały w tej jednostce przed jej wprowadzeniem, samą inicjatywę regulacji zasad i form wspierania rodziny przeżywającej trudności w wypełnianiu funkcji opiekuńczo - wychowawczej oraz sprawowania pieczy zastępczej oceniają raczej pozytywnie.

Efektywność pracy zespołowej opiera się na zaangażowaniu wszystkich członków. Informacja o dziecku i rodzinie, która go pozostawiła bądź w której nie może pozostać choćby okresowo, najczęściej jest w posiadaniu ośrodków

pomocy społecznej. Dla udzielenia odpowiedniego wsparcia członkom środowiska zastępczego lub dziecku w niej przebywającemu niekiedy konieczna jest bezzwłoczna ingerencja sądu. Pracownicy za niewłaściwe uznali zbyt długo trwające postępowania sądowe. Ich zdaniem pożądane byłoby, w przypadku znanych Organizatorowi środowisk zastępczych, uwzględnianie przez sąd ich opinii w podejmowaniu decyzji. Pozytywnie ocenili współdziałanie ze szkołą i ośrodkami zdrowia, co nie pozostaje bez znaczenia dla efektywności współpracy z rodzicami zastępczymi. Wzajemne relacje między tymi instytucjami są ważne ze względu na konieczność udostępniania rodzinom zastępczym mającym przyjąć dziecko dokumentacji szkolnej, medycznej. Pedagodzy szkolni pozostają w stałym kontakcie z Powiatowym Centrum Pomocy Rodzinie w Ostrowcu Św. Wspólnie z przedstawicielami rodzinnej pieczy zastępczej i innymi specjalistami (psychologiem) uczestniczą w posiedzeniach zespołu oceniającego sytuację dziecka w rodzinie.

Większość spośród badanych rodziców zastępczych angażuje się we współpracę z Organizatorem rodzinnej pieczy zastępczej. Podejmowane zespołowo działania przyczyniają się do poprawy jakości realizowanych przez rodzinną pieczę zastępczą zadań opiekuńczo-wychowawczych.

PODSUMOWANIE

Przebywanie dzieci poza rodziną generacyjną może odbywać się przy zagwarantowaniu im poczucia stabilizacji życiowej. Uzyskane wyniki badań wskazują na to, że zdecydowana większość osób prowadzących formy rodzinnej pieczy zastępczej na terenie Powiatu Ostrowieckiego, w miarę możliwości podejmuje starania w celu realizacji opieki i wychowania wobec przyjętych dzieci, a tym samym stworzenia im domu, w którym będą się czuły kochane i będą mogły odwzajemniać miłość.

Sprawowanie opieki przez tworzących rodzinną pieczę zastępczą w zakresie zapewnienia dzieciom odpowiedniego miejsca do rozwoju nie budzi większych zastrzeżeń. W niemal wszystkich środowiskach zastępczych dzieci miały właściwe warunki do nauki i wzrastania. Niekorzystne sytuacje mieszkaniowe zdarzały się w rodzinach zastępczych spokrewnionych. Podobnie zadbano o wyposażenie dzieci w odpowiednie do ich wieku i pory roku obuwie i odzież oraz przybory szkolne niezbędne do wypełniania roli ucznia. Nie odnotowano tu znaczących rozbieżności. Ponadto w rodzinnej pieczy zastępczej

czej objętej badaniami dopilnowano, by zostały wykonane u dzieci okresowe szczepienia i badania kontrolne oraz zapewniono dostęp do przysługujących świadczeń zdrowotnych, w tym wybór i zgłoszenie dziecka do lekarza, do ubezpieczenia zdrowotnego. Chociaż, jak już zasygnalizowano, dbałość o zdrowie podopiecznych rodzinnej pieczy zastępczej jest utrudniona w szczególności ze względu na brak wiedzy o ich sytuacji zdrowotnej, nie przekazywanie rzetelnych informacji przez rodziców biologicznych.

Prawidłowy proces wychowawczy jest możliwy w rodzinie właściwie funkcjonującej, zatem w takiej której członkowie wypełniają powierzone im zadania względem siebie. Stwarzanie sytuacji wychowawczych wiąże się z przyjęciem odpowiednich metod i form pracy z dzieckiem. Przyjęto założenie, że wiek i wykształcenie rodziców zastępczych ma wpływ na stosowane metody i formy pracy z dzieckiem. Okazało się, że zmienne te mają znaczenie w wyborze metod i form pracy ważnych w kształtowaniu prawidłowych postaw u dzieci oraz sposobów oddziaływania adekwatnych do indywidualnych potrzeb dziecka. Osoby wykształcone podejmowały zróżnicowane i oparte na wiedzy metody wychowawcze. Kolejnym założeniem było to, że wiek rodziców zastępczych warunkuje przygotowanie dziecka do samodzielnego życia, czego badania nie potwierdziły. Ustalono, natomiast że w badanej zbiorowości jest kształtowana u dzieci odpowiedzialność, umiejętność samodzielnego podejmowania decyzji, egzekwowanie przyjętych form, zasad wzajemnego zwracania się do siebie członków rodziny i obowiązków dzieci w codziennych czynnościach domowych. Niezmiernie ważne jest to, że podopieczni rodzinnej pieczy zastępczej są traktowani w sposób sprzyjający ich poczuciu godności i wartości osobowej. Przyjęte założenie, że kontakt z rodzicami biologicznymi dzieci częściej podtrzymują rodziny zastępcze spokrewnione z dzieckiem niż niepozostające w stosunku pokrewieństwa nie znalazł potwierdzenia. Nałożony ustawowo na rodziny zastępcze obowiązek podtrzymywania kontaktów z rodzicami biologicznymi jest przez rodziców zastępczych respektowany. Dla właściwej realizacji funkcji opiekuńczo-wychowawczej nie pozostaje bez znaczenia, aby kontakty z rodzicami biologicznymi miały charakter aktywnego uczestnictwa.

Podjęte w niniejszej publikacji zagadnienia i przedstawione spektrum zadań wypełnianych przez rodziców zastępczych z założenia ma być pomocne

w pracy z zastępczymi środowiskami oraz ma się przyczynić do inicjowania coraz to nowych działań na rzecz rodzin obejmujących opieką i wychowaniem dzieci, które nie mogą pozostać czasowo lub na stałe w rodzinie naturalnej. Ze względu na to, że zjawisko sieroctwa społecznego stale nasila się, zachodzi konieczność prowadzenia interdyscyplinarnych badań pozwalających na zapewnienie dziecku porzuconemu optymalnych warunków rozwoju i pomoc w przygotowaniu do samodzielnego życia.

SPIS LITERATURY

- Adamski F., *Rodzina. Wymiar społeczno-kulturowy*, Wydawnictwo Uniwersytetu Jagiellońskiego, Kraków 2002.
- Dąbrowski Z., *Pedagogika opiekuńcza w zarysie. cz. 1.*, Wydawnictwo Uniwersytetu Warmińsko-Mazurskiego, Olsztyn 2000.
- Jarosz E., Wysocka E., *Diagnoza psychopedagogiczna. Podstawowe problemy i rozwiązania*, Wydawnictwo Akademickie „Żak”, Warszawa 2006.
- Kusio U., *Rodzina zastępcza jako środowisko wychowawcze. Studium socjologiczne na przykładzie Lublina*, Wydawnictwo Uniwersytetu Marii Curie-Skłodowskiej, Lublin 1998.
- Olechnicki K., Załęcki P., *Słownik socjologiczny*, Wydawnictwo Graffiti BC, Toruń 1999.
- Doroszewski W. (red.), *Słownik poprawnej polszczyzny*, Państwowe Wydawnictwo Naukowe, Warszawa 1980.
- Pilch T. (red.), *Encyklopedia Pedagogiczna XXI Wieku*, t. V, Wydawnictwo Akademickie „Żak”, Warszawa 2006.
- Podgórski R. A., *Socjologia. Mikrostruktury*, Oficyna Wydawnicza Branta, Bydgoszcz-Olsztyn 2008.
- Roguska A., Danielak-Chomać M., Kulig B. (red), *Rodzinne formy opieki zastępczej. Teoria i praktyka*, Warszawa-Siedlce 2011.
- Ruszkowska M., Winiarski M., *Praca socjalna z dziećmi, młodzieżą i rodziną*, Centrum Rozwoju Zasobów Ludzkich, Warszawa 2014.
- Ustawa z dnia 9 czerwca 2011 roku o wspieraniu rodziny i systemie pieczy zastępczej (Dz. U. 2015 poz. 332).