

DOROTA DOMINICZAK-GŁOWACKA
Muzeum Pierwszych Piastów na Lednicy

PRZEŚLIKI Z WCZESNOŚREDNIOWIECZNEGO
GRODZISKA W GRZYBOWIE, W WOJEWÓDZTWIE WIELKOPOLSKIM
NIEOPODAL WRZEŚNI

*„...Kiedy do izby czeladnej dotarła wiadomość,
że do dworu zajechał chorąży orszański Andrzej Kmicic
panna krzyknęła: „A słowo stało się ciałem”. A wtedy
„prządki zerwały się na równe nogi; kądziele i wrzecziona pospadały na ziemię.”*

Henryk Sienkiewicz

Grzybowo to niewielka miejscowość w województwie wielkopolskim, nieopodal Wrześni, w której znajduje się wczesnośredniowieczne grodzisko. Całkowita powierzchnia grodziska liczy 4,7 ha, natomiast jego wnętrze to 2,2 ha. Kształt grodu zbliżony jest do prostokąta o zaokrąglonych narożnikach. Cały gród otoczony był wałami, które najlepiej zachowały się we wschodniej jego części. Badania archeologiczne pozwoliły ustalić, że pierwsze ślady osadnictwa wczesnośredniowiecznego pojawiły się tu na początku X wieku, kiedy to pobudowano w tym miejscu mały gródek. Niewiele później powstaje duży gród, którego wały zachowały się do czasów współczesnych. Najprawdopodobniej już w I połowie XI wieku gród w Grzybowie przestał funkcjonować (M. Tuszyński 1995, s. 201-204).

Pierwsze prace archeologiczne, które miały miejsce na grodzisku w Grzybowie przeprowadził Wilhelm Schwartz. Odkrył tam dużą ilość kości zwierzęcych i ceramikę (W. Schwartz 1879, s. 7). W latach trzydziestych XX wieku Olgierd Brzeski założył niewielki wykop sondażowy na majdanie grodziska. W trakcie eksploracji Brzeski uzyskał materiał w postaci ceramiki, który dostarczył do archeologów w Poznaniu, w celu ich wydatowania. Wyniki badań opublikowano w czasopiśmie “Z otchłani wieków” (O. Brzeski 1938, s. 151-153). Regularne badania archeologiczne podjęto dzięki staraniom Olgierda Brzeskiego, którego marzeniem było dokończenie tego, co rozpoczął na początku XX wieku. W roku 1988 wykonano badania wiertnicze grodziska, a od 1989 roku rozpoczęto regularne prace wykopaliskowe. Dotychczasowe 16 sezonów badań archeologicznych na grodzisku w Grzybowie pozwoliło uzyskać

dosyć okazałą ilość wydobytego materiału archeologicznego. Oprócz masowo uzyskiwanej podczas prac ziemnych ceramiki i kości zwierzęcych dużo miejsca zajmują zabytki tzw. wydzielone, w skład których wchodzi między innymi: wyroby rogownicze (Z. Kurnatowska, M. Tuszyński 2003), przedmioty metalowe, paciorki oraz przęśliki. Podczas prac archeologicznych do roku 2004, znaleziono w Grzybowie 172 przęśliki (całe oraz fragmenty). Zabytki te są jedną z liczniejszych grup zabytków wydzielonych na tym stanowisku.

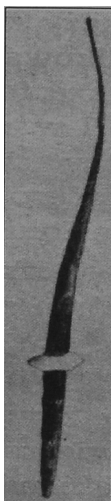
W okresie wczesnego średniowiecza bardzo popularnym zajęciem wśród kobiet było tkactwo. Źródła ikonograficzne i zabytki archeologiczne odnajdowane w trakcie prac wykopaliskowych na stanowiskach słowiańskich pozwoliły dokładnie poznać przedmioty wykorzystywane w tej dziedzinie życia. Przykładem, iż tkactwo było mocno rozpowszechnionym zajęciem są przedstawienia ikonograficzne, w których ukazują się kobiety podczas przędzenia (ryc. 1).



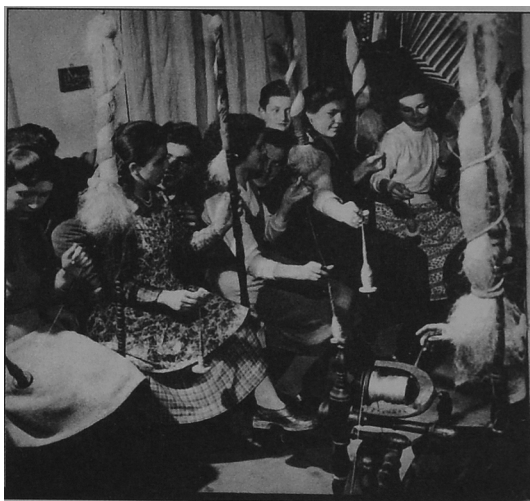
Ryc. 1. Prządki w przedstawieniach ikonograficznych: Fragment czeskiej miniatury z XIII wieku, 2. Fragment fresku z cerkwi św. Zofii w Kijowie (wg W. Hensel, Słowiańszczyzna)

Wrzeciono to urządzenie służące do przędzenia wełny, czyli do skręcania z niej nici. Przedmiot ten zbudowany był z dwóch części: zwięzającego się ku górze kawałka drewna oraz z przęślika (ryc. 2). Drewniany patyk posiadał zaostrenie na obu końcach. Miał długość od 14 do 31 cm. Największe zgrubienie przypadało mniej więcej na 2/3 jego długości. Wrzeciona znalezione w Gdańsku i Opolu miały wycięte

znaki, które najprawdopodobniej mówiły o swojej przynależności (J. Kamińska, A. Nahlik 1958, s.195; W. Hałubowicz 1956, s. 193). Drewniane wrzeciono to zabytek sporadycznie znajduwany podczas badań archeologicznych. Zabytki takie znane są z takich miejscowości jak: Gniezno, Poznań, Szczecin, Opole, Ostrów Lednicki. Wrzeciono znalezione na Ostrowie Lednickim miało nawiniętą nić (Z otchłani wieków 1951-1952, s. 108). Przędzlik to pierścień, który nakładano na dolną część patyka. Pełnił on rolę obciążnika. Kobiety, które przędły nici, jedną ręką obsługiwały wrzeciono, a drugą w odpowiedni sposób podawały mu wełnę (ryc. 3). Dzięki temu po wprowadzeniu w stan obrotowy wrzeciono zachowywało się jak „bączek”.



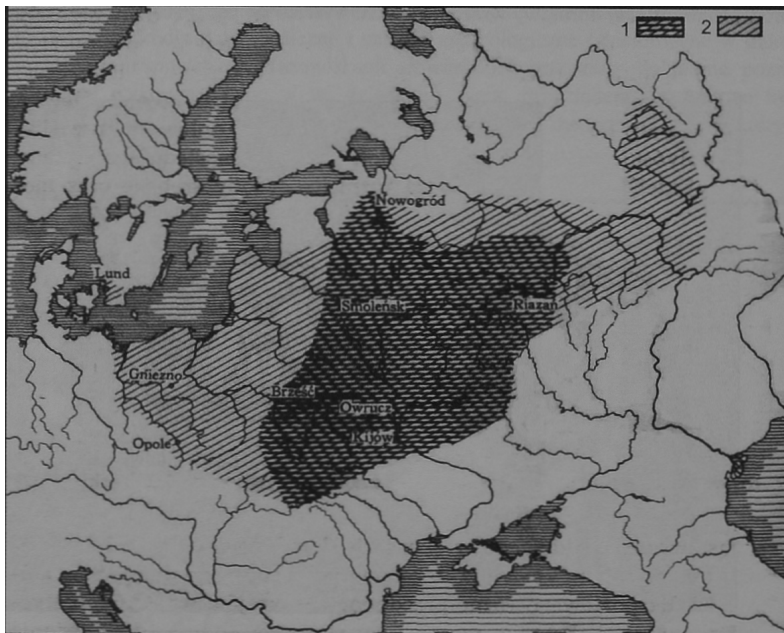
Rysunek 1 Ryc. 2.
Drewniane wrzeciono
z przędzlikiem z wapienia
(wg W. Hensel,
Słowiańszczyzna
wczesnośredniowieczna,
Warszawa 1965, s. 249)



Ryc. 3. „Wieczory przędek” podczas zimy w wioskach regionu Nyirseg na Węgrzech (wg Węgry, Warszawa 1966, s. 218)

Najczęściej znajdowanym zabytkiem, który używano w tkactwie i zachował się do dzisiaj, a który bardzo często trafia w ręce archeologów jest przędzlik. Przedmiot ten najczęściej wykonywano z palonej gliny. Początkowo był on ręcznie lepiony, później obtaczany, ozdabiany rytami, a nawet malowany (Z. Szafrąńska, *Slavia Antiqua*, t.3). Gлина to materiał łatwy do obróbki, więc po uzyskaniu obłego kształtu należało jedynie wykonać w niej otwór. Drugim rodzajem materiału, z którego wykonywano przędzliki to kamień. W porównaniu z gliną, kamień był materiałem trwalszym, ale trudniejszym w

obróbce, a więc droższym. W Opolu odkryto pracownię kamieniarską datowaną na wczesne średniowiecze, w której oprócz gotowych przeszłików były również ich półfabrykаты. Znaleźisko wydatowano na XIII wiek (R. Jamka 1948-1949). Prześliki wykonane z piaskowca znaleziono między innymi: w Szczecinie, Gdańsku, Gnieźnie i Kałdusie, z łupku szarego w Gdańsku i Łęczycy, a z wapienia w Gnieźnie, Opolu i Kałdusie. Zabytki te wykonano najprawdopodobniej na miejscu. Prześliki wytwarzane z różowego i fioletowego łupku datowane na XI–XIII wiek były ruską specjalnością.



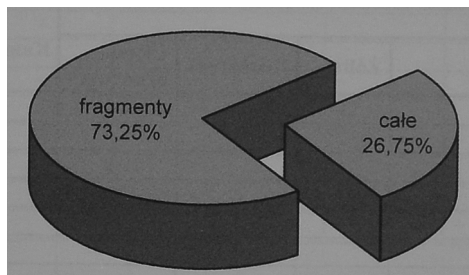
Ryc. 4. Mapa zasięgu przeszłików z łupku wołyńskiego wg B. A. Rybakowa

1. zasięg masowego występowania.
2. zasięg występowania przeszłików w mniejszej ilości

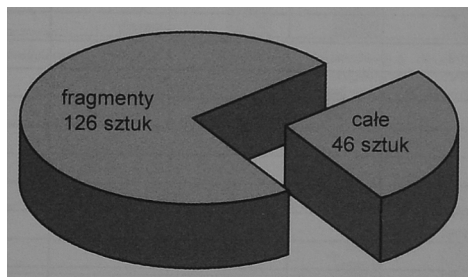
Pochodzą z okolic Owruca na Wołyniu (J. Kamińska, A. Nahlik 1958, s. 37). Rybakow stworzył mapę zasięgu przeszłików z łupku wołyńskiego (ryc. 4). Niektóre przeszliki z łupku znakowano i ozdabiano.

Kolejnym surowcem, z którego wytwarzano przeszliki był ołów. Przedmioty te odznaczają się małymi rozmiarami. Ewenementem są przeszliki bursztynowe, które pełniły dwie funkcje: ozdoby stroju oraz używane były w przedzalnictwie grubszych nici. Przykładem ozdoby stroju jest grób Pomorzanki w Uniradzach, gdzie zachował się warkocz spięty guzem bursztynowym (J. Kostrzewski 1962, s. 170, ryc. 89). Druga

funkcja przęślika bursztynowego widoczna jest w przedzalnictwie nici grubszych w strefach nadbałtyckich. W muzeach litewskich znajduje się ponad 1000 przęślików z czego 9% przypada na przęśliki bursztynowe (Starożytności Litwy, Warszawa 1994, s.105). Tak duża różnorodność surowca, z którego wykonywano przęśliki wiązała się z



Ryc. 5. Procentowe zestawienie przęślików z grodziska w Grzybowie



Ryc. 6. Ilościowe zestawienie przęślików z grodziska w Grzybowie

ciągłym szukaniem najodpowiedniejszego materiału, który najlepiej spełniałby swoją funkcję w tkactwie oraz związana była z zamożnością posiadaczy tych przedmiotów.

Spośród całego zbioru przęślików z grodziska w Grzybowie tj. ze 172 zabytków, większość, bo 126 sztuki (73,25%) to jedynie fragmenty przęślików. Całych zabytków odnaleziono tylko 46 egzemplarzy (26,75%) (ryc. 5, 6).

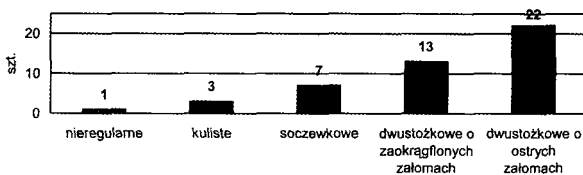
Pełna analiza przęślików z grodziska w Grzybowie obejmująca rodzaj surowca, z jakiego zostały wykonane, kolor, kształt, rodzaj płaszczyzn (biegunów) przyotworowych dotyczyć będzie jedynie całych zabytków. Natomiast lokalizacja znalezionych zabytków przeprowadzona będzie zarówno dla całych przęślików jak i fragmentów. Przęśliki odnalezione podczas wykopalisk archeologicznych na grodzisku w Grzybowie wyprodukowane były z trzech grup surowcowych (tabela 1). Najliczniejsza grupa, to przęśliki lepienne z gliny, których jest 42 sztuki. Dwie pozostałe

grupy reprezentowane są w ilości po dwa egzemplarze każda. Wykonano je z kamienia lub ołowiu.

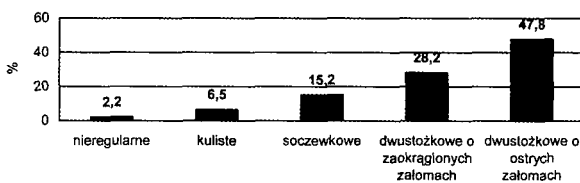
Tabela 1. Zestawienie surowcowe przęślików z Grzybowa

Surowiec						
Nr inwentarza	Glina				Kamień	Ołów
	Biała	Żółta	Brunatna	Ciemno brunatna		
38		+				
41			+			
232				+		
235		+				
249	+					
377			+			
466			+			
467			+			
543		+				
550				+		
583		+				
597	+		+			
630					+	
779			+			
783		+				
799				+		
880		+				
942				+		
968		+	+			
980	+					
1065	bielona powierzchnia					
1067		+	+			
1150						+
1151	+					
1249		+				
1268				+		
1303		+				
1392				+		
1485				+		
1506						+
1509			+			
1515					+	

1516			+		
1518		+			
1519		+			
1534			+		
1621		+			
1634				+	
1649	+	+			
1655				+	
1658				+	
2269				+	
2301			+		
2373				+	
2505	+				
2565			+		



Ryc. 7. Ilościowe zestawienie grup całych przęślików z grodziska w Grzybowie

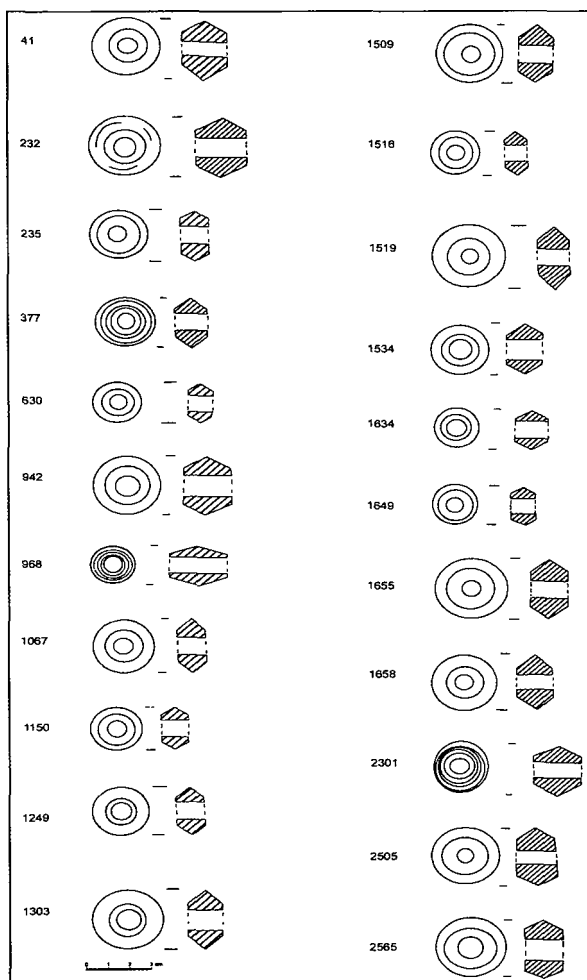


Ryc. 8. Procentowe zestawienie grup przęśliników z grodziska w Grzybowie

Przęśliki gliniane podzielone zostały na cztery grupy kolorystyczne. Najmniej znaleziono przęślików ulepionych z gliny koloru białego, bo tylko 7 sztuk. Jeden koloru białego (nr inwentarza 1065) należy wykluczyć, ponieważ nie wykonano go z białej gliny, lecz jego powierzchnia została bielona. Pozostałe trzy grupy kolorów gliny posiadają zbliżoną ilość zabytków. Przęślików z gliny o barwie żółtej jest 14 sztuk, o barwie brunatnej 13 sztuk, a wykonanych z gliny ciemnobrunatnej 12 sztuk.

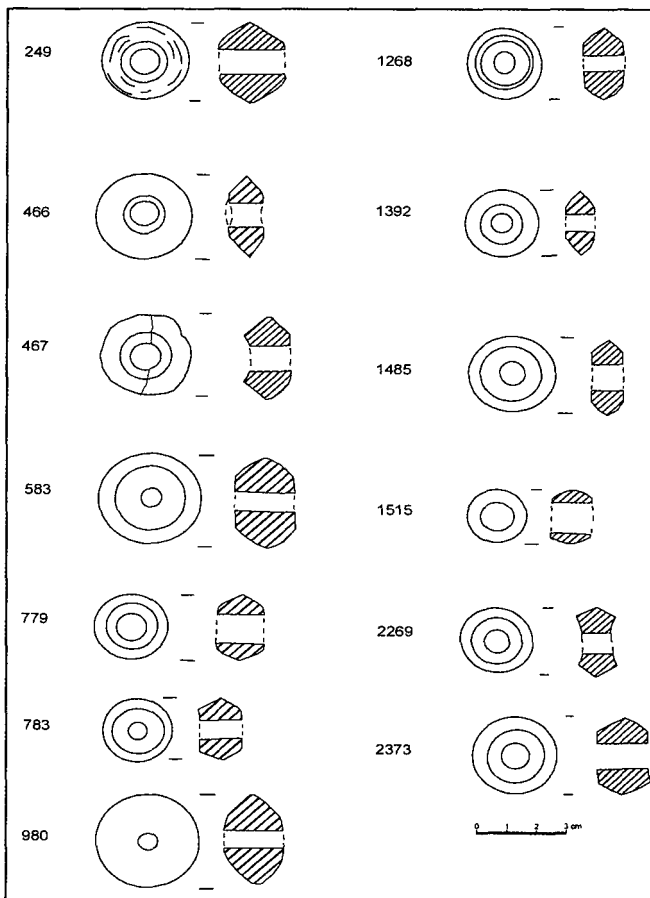
Wszystkie całe przeszłiki usystematyzowano według ich kształtów. W ramach takiego podziału wśród przeszłików z Grzybowa wydzielono pięć grup: przeszłiki dwustożkowe o ostrych załamach stożków, przeszłiki dwustożkowe o zaokrąglonych (łagodnych) załamach stożków, przeszłiki soczewkowe, przeszłiki kuliste i przeszłiki o nieregularnym kształcie (ryc. 7, 8).

Najliczniejszą grupę reprezentują przeszłiki dwustożkowe o ostrych załamach stożków. Spośród 46 całych zabytków aż 22 sztuki weszły w skład tej grupy (ryc. 9).



Ryc. 9. Prześliki dwustożkowe o ostrych załamach (rys. D. Dominiczak – Głowacka)

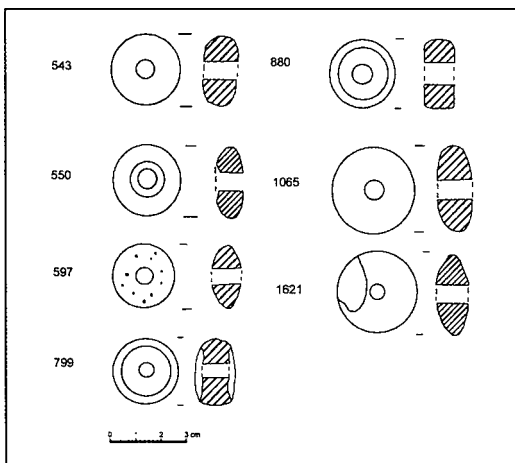
Średnica ich waha się od 2,0 cm do 3,2 cm, wysokość od 1,0 cm do 2,8 cm. W grupie tej znajdują się zabytki, które posiadają na powierzchni zdobienie, najczęściej w



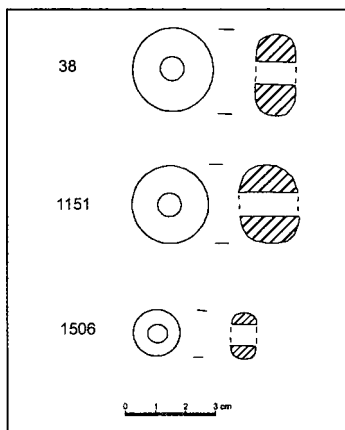
Ryc. 10. Prześliki dwustożkowe o łagodnych załamach (rys. D. Dominiczak – Głowacka)

postaci dookołnych żłobków (nr inwentarza 968, 1067, 1303, 2301), niekiedy bardzo słabo widoczne (nr inwentarza 942). Dwa zabytki z tej grupy charakteryzują się asymetrią i dużą krzywizną (nr inwentarza 1655, 2505). Do grupy tej należą również dwa zabytki wykonane z innego materiału, niż glina. Jeden (nr inwentarza 630) wykonany jest z wapienia białego, natomiast drugi (nr inwentarza 1150) jest ołowiany.

Drugą grupą pod względem ilościowym są przęśliki dwustożkowe o zaokrąglonych załamach stożków. Do grupy tej zaliczono 13 przęślików (ryc. 10). Średnica zabytku waha się od 2,1 cm do 3,7 cm, wysokość od 0,8 cm do 2,4 cm. Dwa zabytki (nr



Ryc. 11. Przęśliki soczewkowe (rys. D. Dominiczak – Głowacka)



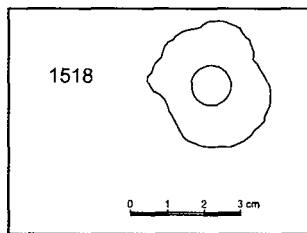
Ryc. 12. Przęśliki kuliste
(rys. D. Dominiczak – Głowacka)

inwentarza 249, 1515) są pokryte zdobieniem w postaci dookólnych żłobków. Prześlik (nr inwentarza 1515) wykonany jest z białego wapienia, a wszystkie pozostałe z gliny.

Kolejną wydzieloną grupą prześlików pod względem kształtu to zabytki soczewkowate. W skład jej wchodzi 7 sztuk prześlików (ryc. 11). Ich średnica waha się od 2,9 cm do 3,7 cm, wysokość od 1,25 cm do 1,75 cm. Tylko jeden prześlik tej grupy (nr inwentarza 597) posiada zdobienie w postaci nakłuc na całej powierzchni.

Trzy prześliki (nr inwentarza 38, 1151, 1506) należą do grupy zabytków o kulistym kształcie (ryc. 12). Średnica ich mieści się w przedziale 1,75 cm do 2,7 cm. Wysokość od 0,95 cm do 2,15 cm. Jeden spośród tych prześlików (nr inwentarza 1506) wykonano z ołowiu.

Ostatnią grupę kształtów reprezentuje zabytek (nr inwentarza 1518) o nieregularnym kształcie. Wykonany jest z gliny. Jego średnica ma 3,4 cm, wysokość 2,5 cm (ryc. 13). Zastosowane kryterium kształtu ma jedynie charakter porządkujący ten zbiór. Kryterium to nie jest zbyt precyzyjne w odniesieniu do każdego egzemplarza.



Ryc. 13. Prześlik o nieregularnym kształcie
(rys. D. Dominiczak – Głowacka)

Prześliki z grodziska w Grzybowie podzielono także według rodzaju biegunów (płaszczyzn) przyotworowych (tabela 2). Na podstawie ich zróżnicowania w przypadku omawianego zbioru można wydzielić trzy grupy: pierwsza o biegunie lejkowato-wklęsłym, druga o biegunie płaskim i trzecia nie posiadająca wyodrębnionego bieguna.

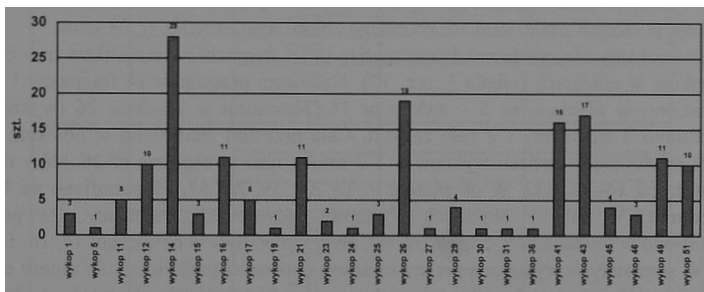
Tabela 2. Rodzaje biegunów przyotworowych w całych prześlikach z grodziska w Grzybowie

Nr inwentarza	Płaszczyzna lejkowato wklęsła	Płaszczyzna płaska	Płaszczyzna nie wyodrębniona
38			+
41		+	
232		+	
235		+	
249		+	
377		+	

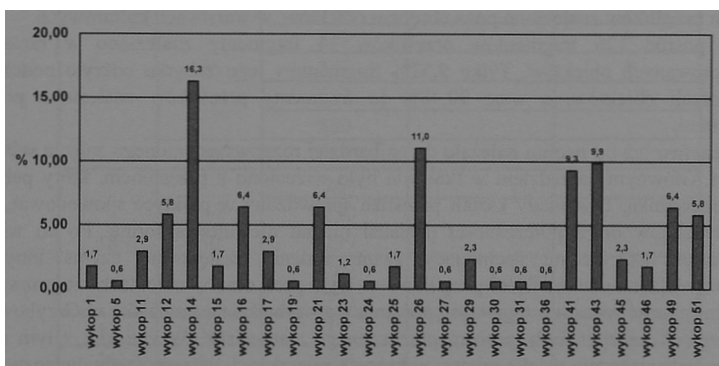
466	+		
467	+		
543			+
550	+		
583		+	
597			+
630		+	
779	+		
783		+	
799	+		
880	+		
942		+	
968	+		
980			+
1065			+
1067		+	
1150		+	
1151			+
1249		+	
1268		+	
1303		+	
1392		+	
1485		+	
1506			+
1509		+	
1515			+
1516	+		
1518			+
1519		+	
1534		+	
1621			+
1634		+	
1649		+	
1655		+	
1658	+		
2269	+		
2301		+	
2373			+
2505		+	
2565		+	

Najliczniej reprezentowana jest grupa, okazów z biegunem przyotworowym płaskim. Należy do niej aż 26 prześlików. Kolejna grupa nie posiada wyodrębnionej płaszczyzny przyotworowej. Można do niej zaliczyć 11 zabytków. Najmniej liczną jest grupa z płaszczyzną przyotworową lejkowato – wklęsłą. Do grupy tego rodzaju płaszczyzny weszło tylko 9 prześlików.

W trakcie kilkunastu lat wykopalisk archeologicznych na grodzisku w Grzybowie odnaleziono pokaźny zbiór przedmiotów - prześlików, których używano w taktwie. Zabytki te pozyskano z założonych wykopów, jednakże należy zaznaczyć, iż nie występowały we wszystkich dotąd założonych wykopach. Dla zobrazowania tej sytuacji wykonano zestawienie w postaci dwóch wykresów: ilościowego oraz procentowego występowania prześlików w wykopach na grodzisku w Grzybowie (ryc. 14, 15).



Ryc. 14. Ilościowe zestawienie prześlików (całe i fragmenty) w wykopach na grodzisku w Grzybowie.



Ryc. 15. Procentowe zestawienie prześlików (całe i fragmenty) w wykopach na grodzisku w Grzybowie

Z 51 wykopów założonych na grodzisku w dwudziestu sześciu nie znaleziono żadnego przęślika (mowa o całych i fragmentach) (nr wykopów: 2, 3, 4, 6, 7, 8, 9, 10, 13, 18, 20, 22, 28, 32, 33, 34, 35, 37, 38, 39, 40, 42, 44, 47, 48, 50). W wykopach o numerach (5, 19, 24, 27, 30, 31, 36) w trakcie prac natrafiono tylko na jeden (fragment lub całość) tego zabytku. Analizując plan grodu z naniesioną lokalizacją przęślików (por. ryc. 16, 17) widać, iż do 5 sztuk tego zabytku znaleziono w szesnastu wykopach (nr wykopów: 1, 5, 11, 15, 17, 19, 23, 24, 25, 27, 29, 30, 31, 36, 45, 46).

Pomiędzy 6 a 10 sztuk przęślików znaleziono w dwóch wykopach (nr wykopów: 12, 51). W trzech wykopach (nr wykopów: 16, 21, 49) ilość tych zabytków wahała się od 11 do 15 sztuk. W trzech kolejnych wykopach (nr wykopów: 26, 41, 43) ilość znalezionych przęślików mieściła się w przedziale od 16 do 20. Wykop nr 43 był wykopem skarbowym, gdzie zarejestrowano występowanie skarbu monet srebrnych. Eksplorowano tylko jego pierwszą warstwę kulturową. Położony był we wschodniej części grodziska.

W jednym tylko wykopie (nr wykopu 14) ilość przęślików przekroczyła 21 sztuk. Wykop, w którym znaleziono 16,3% całego zbioru tego zabytku, tj. 28 sztuk.

Dla porównania przeprowadzono analizę ilości fragmentów przęślików oraz całych zabytków w obiektach (tabela 3, ryc. 17). Najwięcej przęślików (4 fragmenty, 1 całość) znaleziono w obiekcie nr 5 - wykop nr 16. Natomiast w obiekcie 26 (wykop 14) znaleziono 3 fragmenty i 2 całe zabytki. Całe przęśliki znaleziono w obiekcie nr 4, który mieści się w ramach wykopu nr 1-2 sztuki, oraz w obiekcie nr 26, który należy do wykopu 14-2 sztuki. W obiektach: 9, 13, 14, 19, 20, 57, 69 natrafiono na 1 całość przedmiot. W innych obiektach wystąpiły jedynie ich fragmenty. Po jednym znaleziono w obiektach: 5, 25, 36, 52, 60, 66, 75, a po dwa w obiektach: 14, 16, 19, 22, 83. W pozostałych wykopach nie stwierdzono obecności przęślików. Ze zbioru całych zabytków (46 sztuk), tylko 12 sztuk znaleziono w obiektach. Wynika z tego, że 26,08% zbioru całych przęślików przypada na te, które znalazły się w obiektach. 73,92% całych przęślików znaleziono poza obrębem obiektów, w warstwach kulturowych.

Z pośród 126 fragmentów przęślików 24 fragmenty znaleziono w ramach eksplorowanych obiektów. Tylko 9,52% fragmentów tego zabytku odkryto podczas eksploracji obiektów, a więc 90,48% to fragmenty przęślików znalezione poza obiektami.

Tkactwo już od neolitu należało do najbardziej rozpowszechnionego zajęcia wśród kobiet. Głównym narzędziem w tkactwie było wrzeciono z przęślikiem, który pełnił rolę obciążnika. Doskonały kształt przęślika sprawdzony w praktyce spowodował, iż od pradziejów do współczesności posiadał niemal niezmienną formę. Po co więc przedmiot tak idealnie spełniający swoje zadanie zastępować czymś innym. Przeprowadzona analiza ilości przęślików w wykopach oraz w obiektach nie pozwala w pełni poznać rzeczywistego występowania tego zabytku na grodzisku w Grzybowie ze względu na zbyt mały procent przebadanego stanowiska. W związku z tym nie można jednoznacznie ustalić miejsc, w których mieszkańcy wczesnośredniowiecznego grodu wytwarzali oraz używali tego przedmiotu w codziennym życiu. Liczny zbiór przedmiotów – przęślików uzyskany podczas wykopalisk świadczy o znacznej roli „przędalnictwa” i „tkactwa” wśród mieszkańców grodu. Może warto było by

zastanowić się nad znalezieniem warsztatów tkackich. Wówczas wyniki badań archeologicznych mogły by uświadomić wartość i rolę, jaką pełniło to zajęcie wśród mieszkańców wczesnośredniowiecznego Grzybowa.

Tabela 3. Fragmenty i całe przęśliki w obiektach

Wykop	Obiekt	Nr inwentarza	Całe	Fragmenty
1	4	38	+	
		41	+	
	5	91		+
11	13	232	+	
	16	401		+
		455		+
12	9	968	+	
	14	249	+	
		248		+
		442		+
14	19	466	+	
		471		+
		492		+
	20	467	+	
	22	655		+
		941		+
	25	923		+
	26	518		+
		529		+
		889		+
		583	+	
880		+		
36	987		+	
16	50	1268	+	
		1250		+
		1259		+
		1269		+
		1272		+
17	52	1275		+
21	60	1404		+
26	69	1534	+	
27	57	1621	+	
29	66	1808		+

36	75	1618		+
41	83	1719		+
		1751		+

BIBLIOGRAFIA:

Brzeski O.

1938 Grodzisko wczesnohistoryczne w Grzybowie w powiecie wrzesińskim, ZOW, r.13, s. 151-153.

Delektka J.

1935 Warkocz Pomorzanki sprzed 1000 lat [w:] Ilustracja Polska, Poznań, r. 8: 1935, nr 21, s. 21.

Hensel W.

1965 Słowiańszczyzna wczesnośredniowieczna. Zarys kultury materialnej, Warszawa.

Hołubowicz W.

1956 Opole w wiekach X-XII, Katowice, s. 193, ryc. 81.

Jamka R.

1951 Szczegółowe sprawozdanie z prac wykopaliskowych w Opolu za okres 1948-1949, MW, t.1, s. 49.

Kamińska J., Nahlik A.

1958 Włókiennictwo gdańskie X-XIII w, Łódź, s. 37, 195.

Kostrzewski J.

1962 Kultura prapolska, Warszawa.

Kurnatowska Z., Tuszyński M.

2003 Wyroby rogowicze z wczesnopiastowskiego grodziska w Grzybowie pod Wrześnią, [w:] Res et fontes. Księga jubileuszowa dr Eugeniusza Cnotliwego, Szczecin, s. 257-263.

Szafrańska Z.

1952 Ornamenty na przęślikach wczesnośredniowiecznych, SIA t. 3, s. 179-194

Schwartz W.

1879 Nachtrag zu den Materialien zur prahistorischen Kartographie der Prov. Posen. Beliage zum Programm des Königl. Fr. W. Gymnasiums in Posen, Poznań, s. 7.

Starożytności Litwy

1994 Starożytności Litwy. Katalog wystawy Muzeum Narodowego Litwy z Wilna 4.03- 30.06.1994 Warszawa, s. 62, 105-106.

Tuszyński M.

1995 Grodzisko w Grzybowie, stan. I, gm. Września, woj. Poznańskie. Doniesienia wstępne, WSA, Poznań, t. 3, s. 201-204.




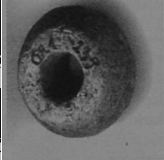
Węgry

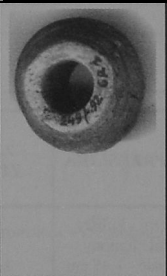
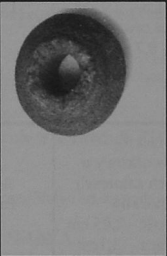



1966 Węgry, M. Mickiewicz (red.), Warszawa, s. 218.




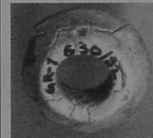


Żurowski K.





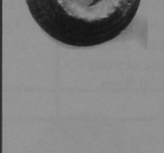
1952 Z ostatnich odkryć na Ostrowie Lednickim, ZOW r. 21, zeszyt 3, s. 106-109.







ZESTAWIENIE PRZEŚLIKÓW ZACHOWANYCH W CAŁOŚCI

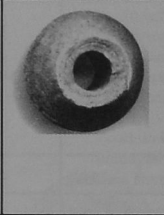

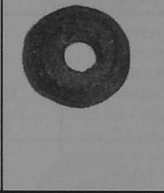



NR INW.	ZDJĘCIE	WYKOP/ W-WA/ OBIEKT	SUROWIEC	OPIS PRZEŚLIKA	AUTOR ZDJĘCIA
38		wykop - 1 w-wa - obiekt - 4	glina	przekrój - kulisty ręcznie lepiony wysokość - 1,45 cm średnica - 2,7 cm średnice otworu - 1,0 / 0,7 cm	Mariusz Tuszyński
41		wykop - 1 w-wa - 3 obiekt - 4	glina	przekrój - dwustożkowy o ostrzych załomach stożków wysokość - 2,05 cm średnica - 3,1cm średnice otworu - 1,1 / 1,1 cm	Mariusz Tuszyński
232		wykop - 11 w-wa - 2 obiekt - 13	glina	przekrój - dwustożkowy o ostrzych załomach stożków wysokość - 2,4 cm średnica - 3,2 cm średnice otworu - 1,0 / 0,9 cm zdobnictwo - na jednej powierzchni bocznej dookołny żłobek	Mariusz Tuszyński
235		wykop - 12 w-wa - 1/3 obiekt -	glina	przekrój - dwustożkowy o ostrzych załomach stożków wysokość - 1,2 cm średnica - 2,7 cm średnice otworu - 1,1 / 1,05 cm	Mariusz Tuszyński



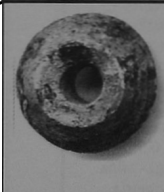


249		wykop -12 w-wa - obiekt - 14	glina	przekrój - dwustożkowy o zaokrąglonych załamach stożków wysokość - 2,4 cm średnica - 2,9 cm średnice otworu - 1,2 / 1,1 cm zdobnictwo - na obu powierzchniach bocznych zdobienie w postaci dookólnych żłobków	Mariusz Tuszyński
377		wykop - 14 w-wa - 1/3 obiekt -	glina	przekrój - dwustożkowy o ostrzych załamach stożków wysokość - 1,5 cm średnica - 2,7 cm średnice otworu - 1,0/0,9 cm zdobnictwo - na obu powierzchniach bocznych po dwa dookólne żłobki	Mariusz Tuszyński
466		wykop -14 w-wa - 1/4 obiekt - 19	glina	przekrój - dwustożkowy o zaokrąglonych załamach stożków wysokość - 1,15 cm średnica - 3,45 cm średnice otworu - 1,2 / 1,1 cm	Mariusz Tuszyński
467		wykop -14 w-wa - 1/4 obiekt - 20	glina	przekrój - dwustożkowy o zaokrąglonych załamach stożków wysokość - 1,7 cm średnica - 3,2 cm średnice otworu - 1,2 / 1,1 cm	Dorota Dominiczak- Głowacka
543		wykop -14 w-wa - 1/4 obiekt -	glina	przekrój - soczewkowy, ręcznie lepiony wysokość - 1,6 cm średnica - 3,3 cm średnice otworu - 1,0 / 0,95 cm zdobnictwo - zaokrąglone krawędzie boczne	Mariusz Tuszyński






550		wykop -14 w-wa - 1/4 obiekt -	glina	przekrój - soczewkowy wysokość - 1,25 cm średnica - 3,35 cm średnice otworu - 1,1 / 1,05 cm	Mariusz Tuszyński
583		wykop -14 w-wa - 1/4 obiekt - 26	glina	przekrój - dwustożkowy o zaokrąglonych załamach stożków wysokość - 2,1 cm średnica - 3,6 cm średnice otworu - 0,8 / 0,8 cm	Mariusz Tuszyński
597		wykop -14 w-wa - 1/4 obiekt -	glina	przekrój - soczewkowy, ręcznie lepiony wysokość - 1,35 cm średnica - 2,9 cm średnice otworu - 0,9 / 0,8 cm zdobnictwo - nakłucia	Mariusz Tuszyński
630		wykop -14 w-wa - 2/1 obiekt -	biały wapień	przekrój - dwustożkowy o ostrych załamach stożków wysokość - 1,2 cm średnica - 2,25 cm średnice otworu - 1,0 / 0,9 cm	Mariusz Tuszyński
779		wykop -14 w-wa - 1/4 obiekt -	glina	przekrój - dwustożkowy o zaokrąglonych załamach stożków wysokość - 1,6 cm średnica - 2,7 cm średnice otworu - 1,05 / 1,0 cm	Dorota Dominiczak- Głowacka
783		wykop -14 w-wa - 2/1 obiekt -	glina	przekrój - dwustożkowy o zaokrąglonych załamach stożków wysokość - 1,5 cm średnica - 2,5 cm średnice otworu - 1,1 / 1,05 cm	Mariusz Tuszyński

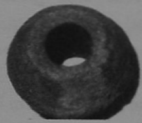
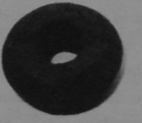

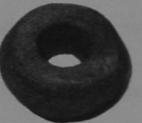
799		wykop -14 w-wa - 1/1 obiekt -	glina	przekrój - soczewkowy wysokość - 1,45 cm średnica - 2,9 cm średnice otworu - 0,8 / 0,7 cm	Mariusz Tuszyński
880		wykop -14 w-wa - obiekt - 26	glina	przekrój - soczewkowy wysokość - 1,6 cm średnica - 3,1 cm średnice otworu - 0,7 / 0,6 cm	Mariusz Tuszyński
942		wykop -14 w-wa - obiekt -	glina	przekrój - dwustożkowy o ostrzych załomach stożków wysokość - 2,2 cm średnica - 3,2 cm średnice otworu - 1,2 / 1,1 cm zdobnictwo - dookolne ryty bardzo słabo widoczne	Mariusz Tuszyński
968		wykop -12 w-wa - obiekt - 9	glina	przekrój - dwustożkowy o ostrzych załomach stożków wysokość - 2,8 cm średnica - 2,1 cm średnice otworu - 1,2 / 1,2 cm zdobnictwo - obie powierzchnie boczne posiadają dookolne żłobki	Mariusz Tuszyński
980		wykop -11 w-wa - 11 obiekt -	glina	przekrój - dwustożkowy o zaokrąglonych załomach stożków wysokość - 2,15 cm średnica - 3,7 cm średnice otworu - 0,8 / 0,7 cm	Mariusz Tuszyński

1065		wykop -15 w-wa - 6/1 obiekt -	glina, powierzchnia bielona	przekrój - soczewkowy wysokość -1,75 cm średnica - 3,7 cm średnice otworu - 1,3 / 1,1 cm zdobnictwo - powierzchnia zewnątrzna bielona	Mariusz Tuszyński
1067		wykop -15 w-wa - 6/5 obiekt -	glina	przekrój - dwustożkowy o ostrych załamach stożków wysokość - 1,3 cm średnica - 2,85 cm średnice otworu - 1,1 / 1,0 cm zdobnictwo - dookolny żłobek na jednej z powierzchni	Mariusz Tuszyński
1150		wykop -16 w-wa - 4/1 obiekt -	ołów	przekrój - dwustożkowy o ostrych załamach stożków wysokość - 1,2 cm średnica - 2,2 cm średnice otworu - 1,1 / 1,05 cm	Mariusz Tuszyński
1151		wykop -16 w-wa - 4/1 obiekt -	glina	przekrój - kulisty wysokość - 2,15 cm średnica - 2,65 cm średnice otworu - 1,0 / 0,85 cm	Mariusz Tuszyński
1249		wykop -19 w-wa - 3/7 obiekt -	glina	przekrój - dwustożkowy o ostrych załamach stożków wysokość - 1,3 cm średnica - 2,6 cm średnice otworu - 1,0 / 1,0 cm	Mariusz Tuszyński
1268		wykop -16 w-wa - 3 obiekt - 50	glina	przekrój - dwustożkowy o zaokrąglonych załamach stożków wysokość - 2,05 cm średnica - 2,8 cm średnice otworu - 1,0 / 0,95 cm	Mariusz Tuszyński

1303		wykop -23 w-wa - 1/3 obiekt -	glina	przekrój - dwustożkowy o ostrych załamach stożków wysokość - 1,65 cm średnica - 3,15 cm średnice otworu - 1,1 / 1,0 cm zdobnictwo - dookolne żłobki	Mariusz Tuszyński
1392		wykop -21 w-wa - 6 obiekt -	glina	przekrój - dwustożkowy o zaokrąglonych załamach stożków wysokość - 0,8 cm średnica - 2,45 cm średnice otworu - 1,0 / 0,9 cm	Mariusz Tuszyński
1485		wykop -29 w-wa - 2/3 obiekt -	glina	przekrój - dwustożkowy o zaokrąglonych załamach stożków wysokość - 1,1 cm średnica - 2,95 cm średnice otworu - 1,1 / 1,05 cm	Mariusz Tuszyński
1506		wykop -31 w-wa - 2/1 obiekt -	ołów	przekrój - kulisty wysokość - 0,95 cm średnica - 1,75 cm średnice otworu - 0,9 / 0,8 cm	Mariusza Tuszyński
1509		wykop -26 w-wa - 7/2 obiekt -	glina	przekrój - dwustożkowy o ostrych załamach stożków wysokość - 1,6 cm średnica - 2,9 cm średnice otworu - 0,9 / 0,8 cm	Dorota Dominiczak- Głowska
1515		wykop -26 w-wa - 9/1 obiekt -	kamień - wapień	przekrój - dwustożkowy o zaokrąglonych załamach stożków wysokość - 1,25 cm średnica - 2,1 cm średnice otworu - 0,9 / 0,8 cm zdobnictwo - dookolne żłobki	Mariusz Tuszyński

1516		wykop -26 w-wa - 9/1 obiekt -	glina	przekrój - dwustożkowy o ostrych załamach stożków wysokość - 1,0 cm średnica - 2,2 cm średnice otworu - 1,0 / 0,9 cm	Mariusz Tuszyński
1518		wykop -26 w-wa - 7/2 obiekt -	glina	przekrój - nieregularny wysokość - 2,5 cm średnica - 3,4 cm średnice otworu - 1,3 / 1,2 cm	Mariusz Tuszyński
1519		wykop -26 w-wa - 7/2 obiekt -	glina	przekrój - dwustożkowy o ostrych załamach stożków wysokość - 1,5 cm średnica - 3,2 cm średnice otworu - 1,0 / 0,9 cm	Mariusz Tuszyński
1534		wykop -26 w-wa - obiekt - 69	glina	przekrój - dwustożkowy o ostrych załamach stożków wysokość - 1,6 cm średnica - 2,5 cm średnice otworu - 1,2 / 1,1 cm	Mariusz Tuszyński
1621		wykop -27 w-wa - 6/4 obiekt - 57	glina	przekrój - soczewkowy wysokość - 1,5 cm średnica - 3,6 cm średnice otworu - 0,7 / 0,7 cm	Mariusz Tuszyński

1634		wykop -41 w-wa - 9/4 obiekt -	glina	przekrój - dwustożkowy o ostrych załomach stożków wysokość - 1,6 cm średnica - 2,1 cm średnice otworu - 1,1 / 1,0 cm	Mariusz Tuszyński
1649		wykop -41 w-wa - 9/4 obiekt -	glina	przekrój - dwustożkowy o ostrych załomach stożków wysokość - 1,1 cm średnica - 2,1 cm średnice otworu - 1,0 / 0,9 cm	Mariusz Tuszyński
1655		wykop -41 w-wa - 8/3 obiekt -	glina	przekrój - dwustożkowy o ostrych załomach stożków wysokość - 1,9 cm średnica - 3,1 cm średnice otworu - 1,0 / 0,95 cm uwagi - silna asymetria	Mariusz Tuszyński
1658		wykop -41 w-wa - 12/3 obiekt -	glina	przekrój - dwustożkowy o ostrych załomach stożków wysokość - 1,7 cm średnica - 3,0 cm średnice otworu - 1,0 / 0,9 cm	Mariusz Tuszyński
2269		wykop -46 w-wa - 1 obiekt -	glina	przekrój - dwustożkowy o zaokrąglonych załomach stożków wysokość - 1,6 cm średnica - 2,5 cm średnice otworu - 1,0 / 0,9 cm	Dorota Dominiczak- Głowacka

2301		wykop -43 w-wa - 1/2 obiekt -	glina	przekrój - dwustożkowy o ostrych załamach stożków wysokość - 2,3 cm średnica - 2,8 cm średnice otworu - 1,0 / 0,95 cm zdobnictwo - dookolne żłobki	Dorota Dominiczak- Głowacka
2373		wykop -49 w-wa - 3/1 obiekt -	glina	przekrój - dwustożkowy o zaokrąglonych załamach stożków wysokość - 1,1 cm średnica - 3,0 cm średnice otworu - 1,25 / 1,1 cm	Dorota Dominiczak- Głowacka
2505		wykop -51 w-wa - 2/1 obiekt -	glina	przekrój - dwustożkowy o ostrych załamach stożków wysokość - 2,0 cm średnica - 2,0 cm średnice otworu - 0,9 / 0,8 cm uwagi - silna asymetria	Dorota Dominiczak- Głowacka
2565		wykop -51 w-wa - 5/3 obiekt -	glina	przekrój - dwustożkowy o ostrych załamach stożków wysokość - 1,8 cm średnica - 3,2 cm średnice otworu - 1,3 / 1,2 cm	Dorota Dominiczak- Głowacka

DIE SPINNWIRTEL AUS DEM FRÜHMITTELALTERLICHEN BURGWALL
IN GRZYBOWO, WOJ. GROSSPOLEN,
UNWEIT VON WRZEŚNIA

ZUSAMMENFASSUNG

Grzybowo ist ein Ort in der Woiwodschaft Großpolen, der sich in der Nähe von Września befindet. Eben dort wurde ein frühmittelalterlicher Burgwall freigelegt. Die archäologischen Untersuchungen ließen es festzulegen, dass die ersten Besiedlungspuren auf Anfang des 10. Jh. fielen. Während 16 Saisons

archäologischer Untersuchungen auf dem Burgwall in Grzybowo wurde eine große Menge der archäologischen Funde freigelegt. Neben der bei Erdarbeiten massenweise ausgegrabenen Keramik und Tierknochen sind die so genannten abgesonderten Funde, unter anderen Geweiherzeugnisse, Metallgegenstände, Perlen und Spinnwirtel zahlreich. Bis 2004 wurden in Grzybowo 172 Spinnwirtel (ganze und Fragmente) gefunden. Diese Funde bilden eine der zahlreichsten Fundgruppen aus diesem Fundplatz.

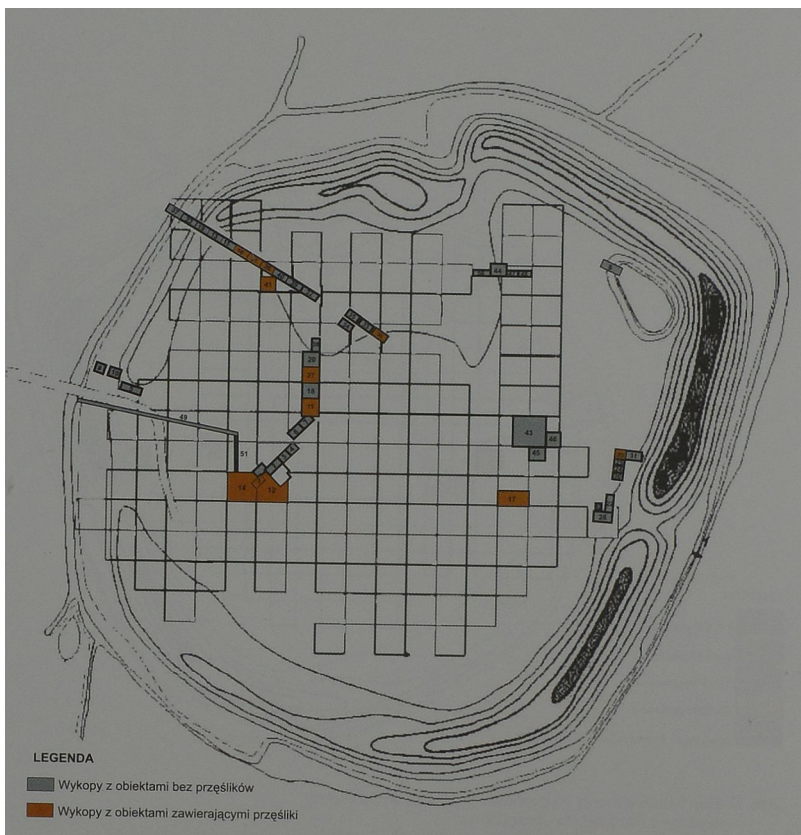
Zu den meist verbreiteten Beschäftigungen der Frauen gehörte bereits seit dem Neolithikum die Weberei. Das Hauptwerkzeug der Weberei war die Spindel mit einem Spinnwirtel, der die Rolle einer Schwungmasse spielte. Ausgezeichnete, in der Praxis bewährte Form des Spinnwirtels bewirkte, dass sie seit Urzeiten fast ungeändert blieb. Es war also sinnlos, einen seine Aufgabe so ideal erfüllenden Gegenstand mit einem anderen zu ersetzen. Die durchgeführte Analyse der Spinnwirtelmenge in den Grabungsflächen und in den Objekten lässt aber nicht zu, das tatsächliche Auftreten dieses Funds in dem Burgwall in Grzybowo völlig zu erkennen, weil zu kleiner Teil dieser Fundstelle untersucht wurde. In Zusammenhang damit können die Orte, an den die Bewohner der frühmittelalterlichen Burg in Grzybowo diesen Gegenstand ausgeführt und im alltäglichen Leben gebraucht haben, nicht eindeutig bestimmt werden. Große Sammlung von Spinnwirteln, die bei den Ausgrabungen freigelegt wurden, zeugt aber von wichtiger Rolle der Spinnerei und Weberei unter den Burgbewohnern. Vielleicht wäre es gut, die Suche nach Webstühle zu überlegen. Dann könnten die Ergebnisse der archäologischen Untersuchungen den Wert und Rolle, welche diese Beschäftigung unter den Bewohnern des frühmittelalterlichen Grzybowo spielte, aufklären.

ABBILDUNGEN

- Abb. 1. Spinnerinnen in ikonographischen Darstellungen: 1. Fragment einer böhmischen Miniatur aus dem 13. Jh., 2. Fragment eines Freskos aus der griechisch-katholischen Kirche der Hl. Sophie in Kiew (nach W. Hensel, *Słowiańszczyzna wczesnośredniowieczna*, Warszawa 1965, S. 244)
- Abb. 2. Holzspindel mit Spinnwirtel aus Kalkstein (nach W. Hensel, *Słowiańszczyzna wczesnośredniowieczna*, Warszawa 1965, S. 249)
- Abb. 3. „Abende der Spinnerinnen“ während des Winters in den Dörfern der Region Nyirseg in Ungarn (nach Wegry, Warszawa 1966, S. 218)
- Abb. 4. Karte der Ausbreitung von Spinnwirteln aus dem wolynier Schiefer nach B. A. Rybakowa: 1. Bereich des Massenaufreitens, 2. Auftretensbereich der Spinnwirtel in kleineren Mengen
- Abb. 5. Prozentaufstellung der Spinnwirtel aus dem Burgwall in Grzybowo
- Abb. 6. Mengenaufstellung der Spinnwirtel aus dem Burgwall in Grzybowo
- Tabelle 1. Aufstellung der Spinnwirtel aus dem Burgwall in Grzybowo in Hinsicht auf deren Rohstoffe
- Abb. 7. Mengenaufstellung von Gruppen kompletter Spinnwirtel aus dem Burgwall in Grzybowo
- Abb. 8. Prozentaufstellung der Spinnwirtelgruppen aus dem Burgwall in Grzybowo
- Abb. 9. Doppelkonische Spinnwirtel mit scharfen Umbrüchen (gez. D. Dominiczak – Głowacka)
- Abb. 10. Doppelkonische Spinnwirtel mit sanften Umbrüchen (gez. D. Dominiczak – Głowacka)
- Abb. 11. Linsenspinnwirtel (gez. D. Dominiczak – Głowacka)

- Abb. 12. Kugelförmige Spinnwirtel (gez. D. Dominiczak – Głowacka)
- Abb. 13. Spinnwirtel mit unregelmäßiger Form (gez. D. Dominiczak – Głowacka)
- Tabelle 2. Arten der dünneren Teile bei den Öffnungen in kompletten Spinnwirteln aus dem Burgwall in Grzybowo
- Abb. 14. Mengenaufstellung der Spinnwirtel (komplette Spinnwirtel und Fragmente) in den Grabungsflächen im Burgwall in Grzybowo
- Abb. 15. Prozentaufstellung der Spinnwirtel (komplette Spinnwirtel und Fragmente) in den Grabungsflächen im Burgwall in Grzybowo
- Tabelle 3. Komplette Spinnwirtel und Spinnwirtelfragmente in den Objekten
- Abb. I Lokalisierung der Spinnwirtel auf der Burg in Grzybowo
- Abb. II Plan der Lokalisierung der Grabungen auf der Burg in Grzybowo
Grabungen mit den Objekten ohne Spinnwirtel
Grabungen mit den Objekten mit den Spinnwirtel

Aufstellung der komplett erhaltenen Spinnwirtel

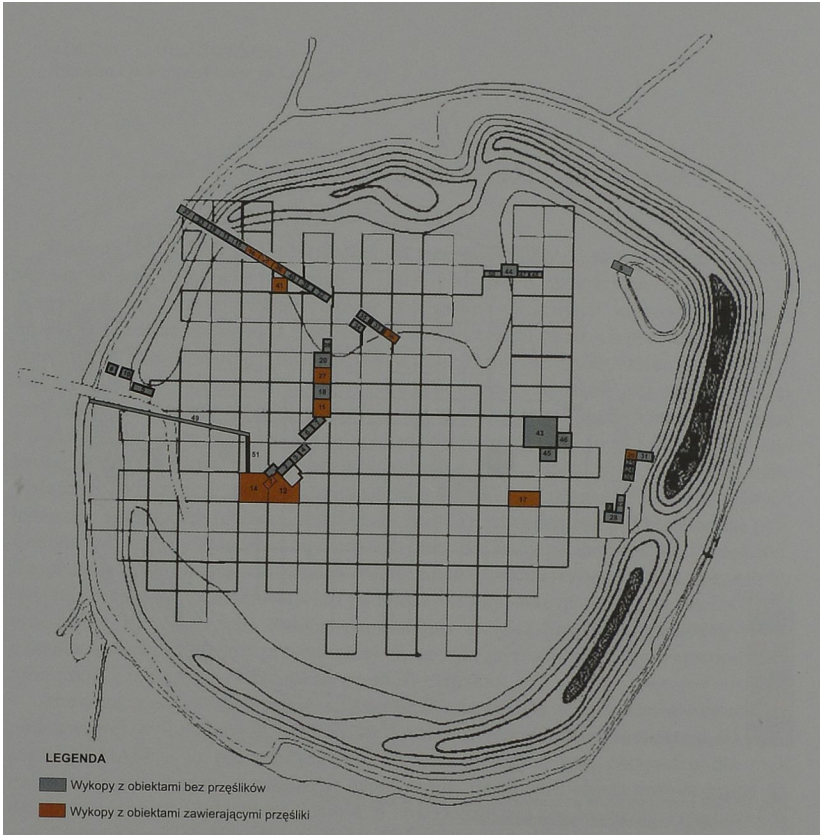


Ryc. I Rozmieszczenie przęślików na grodzisku w Grzybowie



Ryc. II Plan rozmieszczenia wykopów na grodzisku w Grzybowie:

- wykopy z obiektami bez przęślików
- wykopy z obiektami zawierające przęśliki



Ryc. 1 Rozmieszczenie przęślików na grodzisku w Grzybowie



Ryc. II Plan rozmieszczenia wykopów na grodzisku w Grzybowie:

- wykopy z obiektami bez przejść
- wykopy z obiektami zawierające przejścia