

Zmiany struktury geograficznej brytyjskiego eksportu wskazują, że w największym stopniu zmniejszyło się znaczenie Francji i Irlandii, a więc rynków geograficznie najbliższych. Spadek ich udziału wynikał prawdopodobnie z faktu, że dużą część w eksporcie do tych krajów stanowiła sprzedaż towarów z branż, których produkcję przeniesiono do innych krajów. Było to prawdopodobnie związane również ze zmianą struktury eksportu do tych dwóch krajów, gdzie stosunkowo duże znaczenie miały wcześniej dobra pośrednie.

Konsekwencją przeniesienia znacznej części produkcji za granicę był także silny wzrost brytyjskiego importu dóbr gotowych (skutek zastępowania produkcji krajowej przez import). W wyniku tego procesu nastąpiło znaczne pogłębienie się deficytu w obrotach towarowych. Wyższa dynamika ujemnego salda w handlu z krajami UE mogłaby wskazywać, że głównym kierunkiem przeniesienia produkcji z Wielkiej Brytanii były pozostałe kraje Unii.

Badania OECD wskazują na jeszcze jedną cechę brytyjskiego eksportu – wysoki udział wartości dodanej pochodzącej z sektora usług, najwyższy spośród krajów objętych analizą (szacuje się, że stanowi ona ponad 60% wartości brytyjskiego eksportu brutto). Tak więc udział usług w eksporcie wartości dodanej jest w Wielkiej Brytanii o 10 pkt. proc. wyższy niż w eksporcie brutto⁸. Wśród branż przemysłu przetwórczego największy wkład usług do eksportu występuje w produkcji środków transportu oraz tekstyliów i odzieży (w obu przypadkach udział usług w eksporcie brutto szacowany jest na blisko 40%). Usługi związane są zarówno z etapem przedprodukcyjnym (ośrodki badawczo-rozwojowe, projektowanie), jak i poprodukcyjnym (logistyka związana z dystrybucją towarów, marketing).

Analiza brytyjskiego eksportu odzwierciedla złożoność procesów gospodarczych zachodzących we współczesnej gospodarce światowej. Procesy te w dużej części zdają się być nieuchwytnie w statystykach publikowanych przez urzędy statystyczne. Dopiero kompleksowa analiza prowadzona w bardzo szerokim zakresie, obejmującym obok handlu towarami, także usługi, przepływy kapitału, innowacje, pozwala ocenić rzeczywiste

znaczenie brytyjskiej gospodarki (wyraźnie większe niż wynikałoby to np. z oszacowania udziału Wielkiej Brytanii w światowym handlu).

* Autor jest pracownikiem Narodowego Banku Polskiego; e-mail: wojciech.mroczek@mail.nbp.pl. Artykuł odzwierciedla poglądy Autora.

¹ Według danych Eurostatu, opublikowanych 18 marca 2013 r., w 2012 r. udział krajów Unii w brytyjskim eksporcie wyniósł 49,8%. Mniejsze znaczenie kraje UE mają tylko w eksporcie Grecji i Malty. W pozostałych dużych gospodarkach Unii udział handlu wewnętrznego w 2012 r. wyniósł we Francji 58,9%, w Niemczech 57,1% i we Włoszech 53,6%.

² W 2012 r. na USA przypadało 12,4% brytyjskiego eksportu (24,7% na kraje nienależące do UE). Natomiast pod względem wartości importu do Wielkiej Brytanii USA znajdują się (od 2002 r.) na drugim miejscu po Niemczech. Wszystkie dane statystyczne w artykule, o ile nie zaznaczono inaczej, są danymi Eurostatu.

³ Statistical bulletin: Foreign Direct Investment Involving UK Companies, 2011, Office for National Statistics.

⁴ *Measuring Trade in Value Added: An OECD-WTO joint initiative*, OECD January 2013.

⁵ W eksporcie Niemiec do pozostałych krajów UE wartość dóbr pośrednich stanowiła w 2012 r. 47,0%, podczas gdy w eksporcie Wielkiej Brytanii 37,2%. Natomiast w imporcie udziały dóbr pośrednich były bardziej zbliżone i wynosiły w Niemczech 47,2%, a w Wielkiej Brytanii 40,4%.

⁶ W latach 90. Wielka Brytania była największym eksporterem komputerów w Europie, a głównymi rynkami ich eksportu były kraje Unii Europejskiej. W 1999 r. udział maszyn i urządzeń do automatycznego przetwarzania danych (HS 8471) wzrósł w brytyjskim eksporcie do 5,4%, po czym zaczął się wyraźnie obniżać. Na początku XXI w. produkcja ta w dużej mierze została przeniesiona do Chin.

⁷ Udział Unii w niemieckim eksporcie i imporcie był podobny, jednak od 2008 r. jej udział w niemieckim eksporcie zaczął się szybko obniżać, podczas gdy w imporcie pozostawał na względnie stabilnym poziomie.

⁸ Ekspert brutto to ekspert, który rejestrują oficjalne statystyki – zawierający jednocześnie wartość dodaną krajową i importowaną.

GOSPODARKA I FINANSE

KONSOLIDACJA WYDATKÓW PUBLICZNYCH W UNII EUROPEJSKIEJ W LATACH 2010-2011

Magdalena Kąkol*

Światowy kryzys gospodarczy i finansowy z lat 2007-2009¹ wywarł negatywny wpływ na poziom dochodów

budżetowych oraz zwiększył presję na wydatki publiczne m.in. poprzez konieczność przyjmowania przez państwa członkowskie Unii Europejskiej tymczasowych programów stymulacyjnych i programów ratunkowych dla europejskich banków. Wpłynęło to na znaczne pogorszenie się stanu finansów publicznych w państwach członkowskich UE.

Aby wyjść z kryzysu, Unia Europejska przyjęła w 2010 r. strategię „Europa 2020”, koncentrującą się na

połączeniu konsolidacji fiskalnej z konwergencją, stabilnością i wzrostem gospodarczym².

Niniejszy artykuł przedstawia istotę oraz korzyści konsolidacji fiskalnej prowadzonej przez państwa członkowskie UE zgodnie ze strategią „Europa 2020”, koncentrując się w szczególności na analizie wydatków³. Na podstawie analizy danych statystycznych Eurostatu o wydatkach sektora instytucji rządowych i samorządowych według funkcji oraz wydatkach według kryterium przeznaczenia ekonomicznego w latach 2007-2011, oszacowano zmiany w strukturze wydatków poszczególnych państw, w tym dotyczące następujących kategorii: ochrona socjalna, działalność ogólnopaństwowa, sprawy gospodarcze, ochrona zdrowia, edukacja, transfery socjalne, wynagrodzenia pracowników, akumulacja kapitału brutto, subsydia, zużycie pośrednie, transfery kapitałowe i inne⁴.

Strategia konsolidacji fiskalnej UE

W czerwcu 2010 r. Rada Europejska przyjęła strategię „Europa 2020 – Strategia na rzecz inteligentnego i zrównoważonego rozwoju sprzyjającego włączeniu społecznemu”. Zgodnie z koncepcją strategii, zdrowe finanse publiczne i służąca temu konsolidacja fiskalna są niezbędnym warunkiem przywrócenia wzrostu i odbudowy zaufania rynków, nadszarpniętego w następstwie kryzysu zadłużeniowego. Każde państwo członkowskie UE zostało zobowiązane do realizacji strategii w zakresie konsolidacji fiskalnej zgodnie z zasadami paktu stabilności i wzrostu, który jasno determinuje nominalne cele budżetowe – deficyt budżetowy nie może przekroczyć 3% PKB, zaś dług publiczny nie może być wyższy niż 60% PKB. Realizowana konsolidacja fiskalna w UE powinna opierać się w większym stopniu na stronie wydatkowej niż na dochodowej. Dlatego państwa zostały zobowiązane do rygorystycznego przestrzegania zasady ograniczania przyrostu wydatków sektora instytucji rządowych i samorządowych w tempie nie wyższym od średniookresowego wzrostu PKB⁵. Komisja Europejska, będąca autorem strategii, argumentowała wówczas, iż wcześniejsze doświadczenia krajów (np. Irlandii w latach 1987-1990, Islandii w latach 1993-1999 i Łotwy w latach 2009-2010), które pomyślnie zrealizowały konsolidację fiskalną, wskazują, że konsolidacja oparta na ograniczeniu wydatków ma większe szanse powodzenia niż osiągnięta za pomocą podwyżek podatków. Konsolidacja taka stwarza bowiem warunki do trwalszego równoważenia deficytu (i długu), a także ma mniejszy wpływ na osłabienie wzrostu gospodarczego w średnim i długim okresie⁶.

Jednocześnie, zgodnie z zaleceniami strategii, państwa członkowskie powinny traktować priorytetowo wydatki sprzyjające trwałemu wzrostowi, np. w dziedzinie infrastruktury, energii, edukacji oraz badań i innowacji. Kategorią mającą największy bezpośredni wpływ na wzrost gospodarczy są inwestycje publiczne, w szcze-

gólności inwestycje w infrastrukturę transportową, komunikacyjną oraz energetyczną, gdyż służą one tworzeniu korzystnych warunków do podejmowania inwestycji prywatnych. Z kolei wydatki na badania i innowacje wspierają postęp techniczny w procesach produkcyjnych, a przez to poprawiają ogólną wydajność czynników produkcji i wzmacniają potencjał gospodarczy. Wydatki na edukację to inwestycje w kapitał ludzki, które przynoszą korzyści zarówno dla gospodarki, jak i samych obywateli. Większa wydajność pracy stanowi podstawę rozwoju i wzrostu, zaś lepsze wykształcenie pomaga w uniknięciu bezrobocia i utrzymaniu zatrudnienia w okresie recesji.

Wydatki publiczne według funkcji instytucji rządowych i samorządowych

Średnie wydatki sektora instytucji rządowych i samorządowych w UE wykazały spadek po 2009 r. W latach 2010-2011 wyniosły one odpowiednio 50,5% i 49,1% PKB państw UE. Spadki relacji wydatków w tym okresie odnotowano prawie we wszystkich państwach członkowskich, z wyjątkiem Belgii, Irlandii, Polski i Portugalii. Szczególnie wysoki wzrost wydatków miał miejsce w 2010 r. w Irlandii, która zmuszona była do mobilizacji znaczących środków publicznych na wsparcie sektora bankowego. W 2010 r. w dziesięciu państwach członkowskich (Austrii, Belgii, Danii, Grecji, Finlandii, Francji, Irlandii, Holandii, Rumunii i Szwecji) relacja wydatków publicznych do PKB była wyższa od średniej unijnej. W 2011 r. do grona tych państw dołączyły Węgry i Włochy, natomiast Irlandia, gdzie nastąpił spadek relacji wydatków publicznych w PKB aż o 18,2 pkt. proc. znalazła się poza tą grupą (por. tab. 1).

Badanie materiału statystycznego potwierdza, iż w 2010 r. ponad połowa wydatków publicznych w Unii była przeznaczona na ochronę socjalną i ochronę zdrowia. Ważne kategorie wydatków stanowiły także wydatki na działalność ogólnopaństwową, edukację i sprawy gospodarcze, a ich zmiany widoczne po 2009 r. były następstwem interwencji podejmowanych przez państwa w związku z aktualnymi wyzwaniami ekonomiczno-społecznymi (por. wykres 1).

Jednocześnie należy wyjaśnić, iż z uwagi na brak oficjalnych statystyk kształtowania się wydatków według funkcji instytucji rządowych i samorządowych dla niektórych państw członkowskich w 2011 r., nie było możliwe dokładne oszacowanie zmian struktury średnich wydatków UE. Niemniej jednak, analiza dostępnych statystyk pozwala na sformułowanie ogólnego wniosku, iż struktura głównych wydatków według ww. kryterium nie uległa znaczącym zmianom w UE w porównaniu z sytuacją odnotowaną w 2010 r.

Środki na ochronę socjalną stanowiły główną część wydatków sektora instytucji rządowych i samorządowych we wszystkich państwach członkowskich UE w badanym okresie. Ich udział w średnich unijnych

Tabela 1

Wydatki publiczne w państwach członkowskich UE w latach 2009-2011, w % PKB

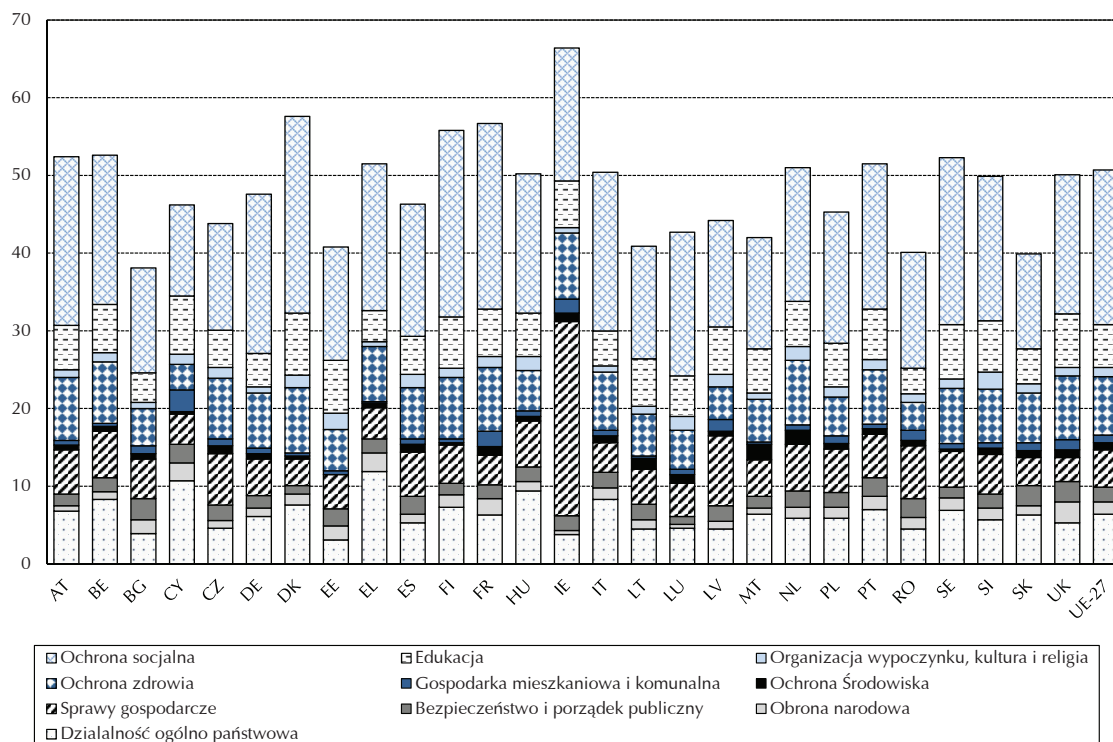
Kraj	2009	2010	2011	Kraj	2009	2010	2011	Kraj	2009	2010	2011
AT	52,6	52,6	50,5	FI	56,1	55,8	55	PL	44,5	45,3	43,6
BE	53,8	52,7	53,1	FR	56,8	56,6	56	PT	49,9	51,3	49,4
BG	40,4	38	35,6	HU	51,4	49,8	49,6	RO	41,1	40,1	39,4
CY	46,2	46,2	46,2	IE	48,4	66,4	48,2	SE	54,7	52,2	51
CZ	44,7	43,8	43	IT	51,9	50,4	49,9	SI	48,9	49,8	50,7
DE	48,1	47,5	45,3	LT	43,7	40,8	37,4	SK	41,5	40	38,2
DK	58,1	57,7	57,6	LU	44,6	42,8	42	UK	51,1	50,2	48,5
EE	45,5	40,7	38,3	LV	44,2	44,2	38,4	UE-27	51	50,5	49,1
EL	54	51,5	51,8	MT	42,4	42	42				
ES	46,3	46,3	45,1	NL	51,4	51,2	49,8				

Nazwy państw członkowskich w tabelach oznaczono skrótami zgodnie z „Międzyinstytucjonalnym Przewodnikiem Redakcyjnym UE”, <http://publications.europa.eu/code/en/en-370100.htm>. AT – Austria, BE – Belgia, BG – Bułgaria, CY – Cypr, CZ – Czechy, DE – Niemcy, DK – Dania, EE – Estonia, EL – Grecja, ES – Hiszpania, FI – Finlandia, FR – Francja, HU – Węgry, IE – Irlandia, IT – Włochy, LT – Litwa, LU – Luksemburg, LV – Łotwa, MT – Malta, NL – Holandia, PL – Polska, PT – Portugalia, RO – Rumunia, SE – Szwecja, SI – Słowenia, SK – Słowacja, UK – Wielka Brytania.

Źródło: Dane Eurostatu.

Wykres 1

Struktura wydatków publicznych wg COFOG w 2010 r., w % PKB



Źródło: Opracowanie własne na podstawie danych Eurostatu (dostęp 26.01.2013).

wydatkach ogółem w 2010 r. wyniósł 39,4% i odpowiadał wartości 19,9% PKB. Najmniejszy udział w wydatkach ogółem miał miejsce na Cyprze i w Irlandii i kształtował się na poziomie nieco powyżej 25% PKB. Natomiast, aż w 8 krajach (we Włoszech, Austrii, Szwecji, Francji, Finlandii, Niemczech, Luksemburgu i Danii) wskaźnik ten kształtował się powyżej średniej unijnej, osiągając poziom od 40,5% do 43,8% PKB. Kraje, w których odnotowano największy udział ochrony socjalnej w wydatkach, charakteryzowały się także najwyższą relacją tych wydatków do PKB - na przykład w Niemczech, Szwecji, Francji, Finlandii i Danii udział ten ukształtował się w przedziale od 20,5% do 25,3%. Z kolei najniższą relacją, poniżej 13,7%, charakteryzowały się Cypr, Słowacja, Bułgaria, Łotwa i Czechy. W latach 2007-2010 nastąpił wzrost wydatków socjalnych we wszystkich państwach członkowskich, z wyjątkiem Irlandii, Niemiec, Słowacji i Szwecji⁷. Tendencję tę należy wiązać przede wszystkim z działaniami podejmowanymi przez państwa w celu utrzymania zatrudnienia, wspierania aktywizacji zawodowej oraz przeciwdziałania negatywnym skutkom restrukturyzacji przedsiębiorstw dotkniętych kryzysem. Znalazło to odzwierciedlenie w obserwowanym wzroście wydatków związanych z bezrobociem i przeciwdziałaniem wykluczeniu społecznemu (por. wykres 2).

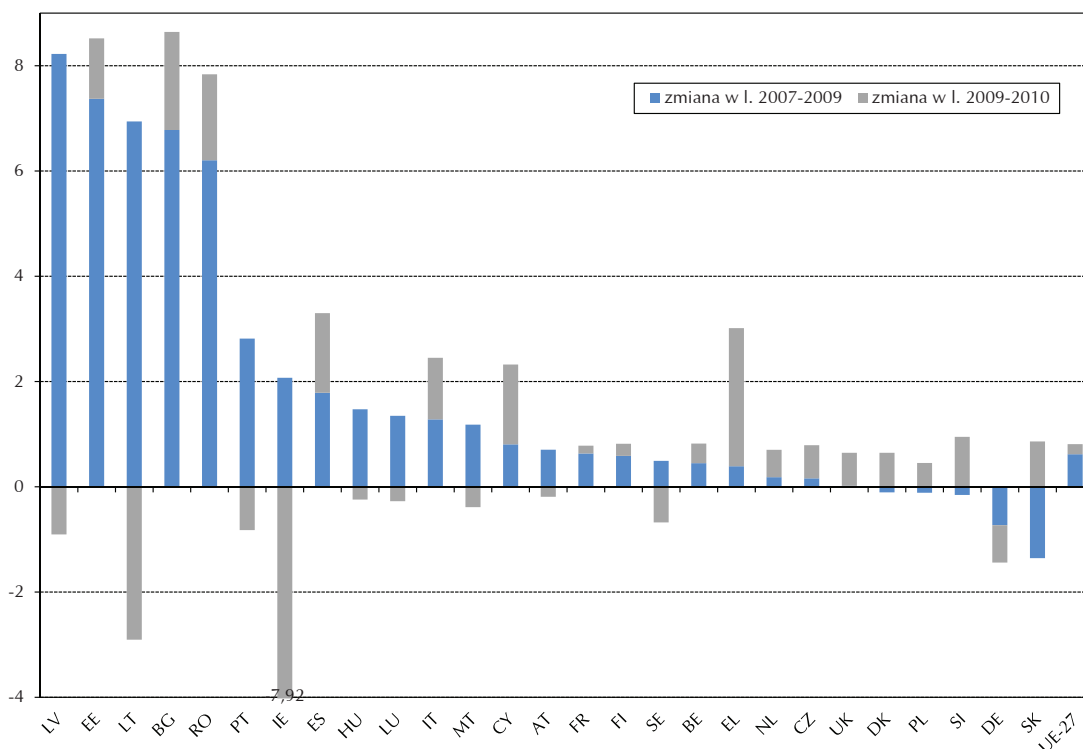
Z kolei średni udział wydatków na działalność ogólnopaństwową w strukturze wydatków publicznych ogółem w UE zmalał w latach 2007-2010 o 0,92 pkt. proc. i stanowił w 2010 r. średnio 12,6% wydatków ogółem⁸.

Generalnie udział tej funkcji w strukturze wydatków ogółem ulegał zmniejszeniu, jednak skala zmian różniła się pomiędzy różnymi państwami członkowskimi - od znacznych spadków w Bułgarii (-10,3 pkt. proc.), po niewielkie spadki obserwowane w Polsce (-0,24 pkt. proc.) i Hiszpanii (-0,28 pkt. proc.). W przypadku kilku państw, tj. Malty, Czech, Danii i Luksemburga, odnotowano nieznaczny wzrost udziału tej kategorii wydatków nieprzekraczający 0,5 pkt. proc. Słowacja była jedynym państwem, gdzie nastąpił w badanym okresie istotny wzrost udziału wydatków na działalność ogólnopaństwową (por. wykres 3).

Szczegółowa analiza wydatków objętych kategorią „działalność ogólnopaństwowa” dowodzi, że największe zmiany w strukturze wydatków zachodziły w 2010 r. w wydatkach organów wykonawczych i ustawodawczych, wydatkach na usługi ogólne i obsługę długu. W przypadku zdecydowanej większości państw udział wydatków na pierwsze dwie ww. pozycje małał w strukturze wydatków ogółem, podczas gdy udział kosztów związanych z obsługą długu rósł we wszystkich państwach członkowskich, z wyjątkiem: Austrii, Niemiec, Finlandii, Holandii i Szwecji. Zmiany te miały jednak zróżnicowaną skalę i w porównaniu z 2009 r. doprowadziły w UE do niewielkiego wzrostu zagregowanej kategorii o 0,12 pkt. proc.

Wykres 2

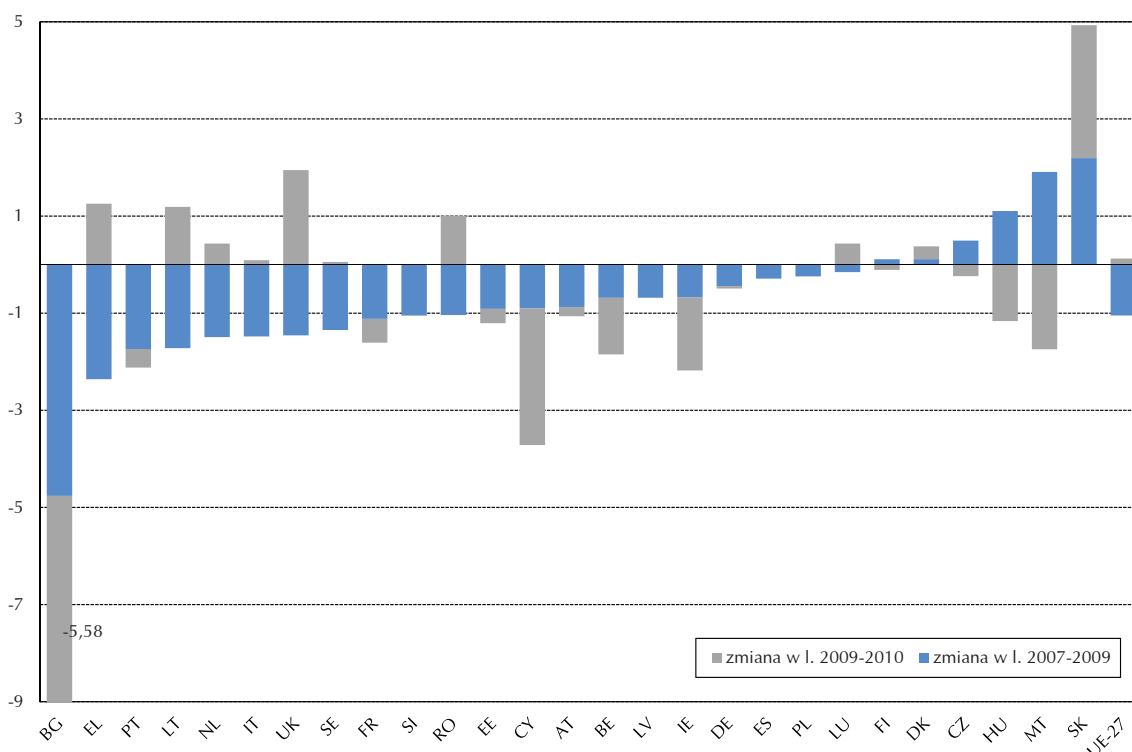
Zmiana udziału wydatków na ochronę socjalną w wydatkach ogółem w latach 2007-2010 (w pkt. proc.)



Źródło: Opracowanie własne na podstawie danych Eurostatu (dostęp 26.01.2013).

Wykres 3

Zmiana udziału wydatków na działalność ogólnopaństwową w strukturze wydatków ogółem w latach 2007-2010 (w pkt. proc.)



Źródło: Opracowanie własne na podstawie danych Eurostatu (dostęp 26.01.2013).

Interesującą kategorię wydatków stanowiły w badanym okresie wydatki na „sprawy gospodarcze”, związane z działaniami nadzwyczajnymi podejmowanymi przez państwa członkowskie w następstwie kryzysu finansowego, np. na rzecz stymulowania gospodarki, ratowania zagrożonych instytucji kredytowych czy spółek publicznych⁹. W 2010 r. wydatki te stanowiły w UE 4,8% PKB i 9,5% wydatków publicznych ogółem. Analiza tej kategorii wydatków w poszczególnych państwach członkowskich dowodzi, że zakres i skala działań interwencyjnych były znacznie zróżnicowane, co uniemożliwia wskazanie jednoznacznego trendu. Największe zmiany tej kategorii wydatków w 2010 r. wystąpiły w Irlandii i na Łotwie – odpowiednio 25% PKB oraz 37,7% wydatków ogółem i 9% PKB oraz 20,4% wydatków ogółem. Tylko w Irlandii zmiana miała charakter skokowy (4,3% PKB w 2007 r., 6% w 2008 r., 7,3% w 2009 r. i 25% w 2010 r.) i w związku z prowadzoną konsolidacją fiskalną przełożyła się bezpośrednio na cięcia innych kategorii wydatków w 2010 r. Natomiast w latach 2007-2010 największy wzrost udziału wydatków na „sprawy gospodarcze” w wydatkach publicznych ogółem wystąpił w Irlandii, na Łotwie, Niemczech, Portugalii i Polsce, zaś największe spadki udziału tych wydatków wystąpiły w Rumunii, na Słowacji, Malcie i Estonii (por. wykres 4). Z uwagi na fakt, iż w ww. okresie działaniom konsolidacyjnym towarzyszyły często stopniowo wygaszane pro-

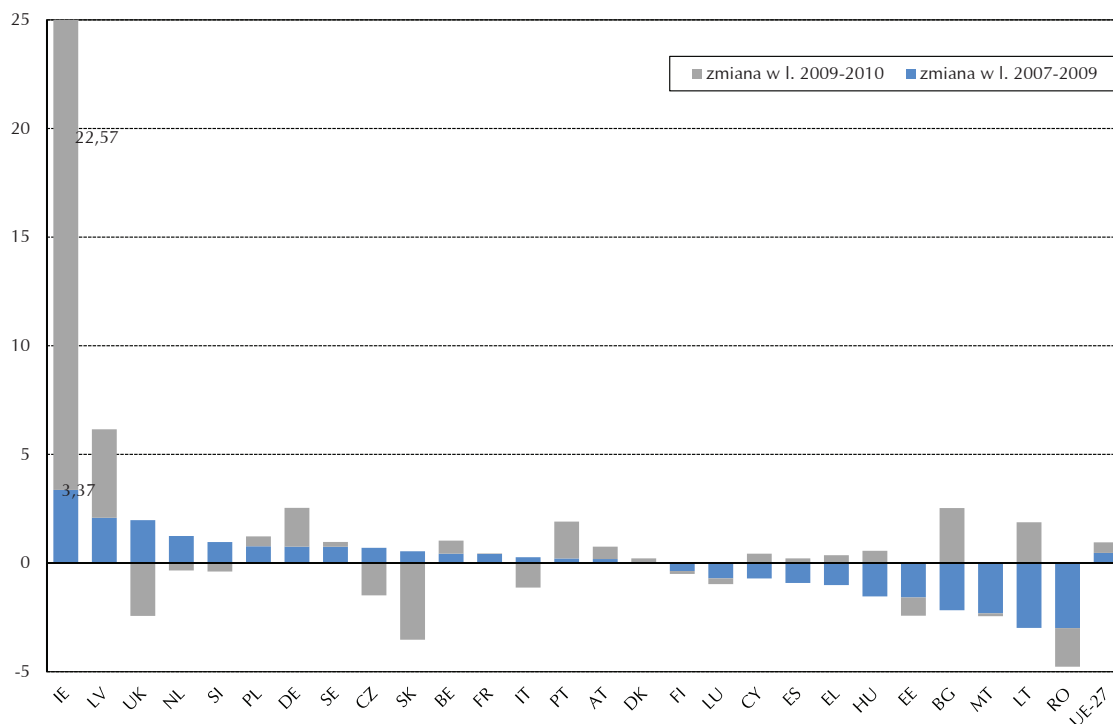
gramy stymulujące gospodarkę, trudno jest jednoznacznie ocenić obserwowane zmiany.

W 2010 r. udział wydatków na zdrowie wahał się od mniej niż 5% PKB (w Bułgarii, na Cyprze, w Łotwie i Rumunii) do 8,5% PKB (w Irlandii)¹⁰. Ponadto, udział tej kategorii w wydatkach ogółem różnił się istotnie między państwami od 7,1% na Cyprze do 17,8% w Czechach. Zmniejszenie wydatków na cele zdrowotne nastąpiło w 2010 r. w 13 państwach członkowskich, m.in. poprzez cięcia płac i ograniczenie zatrudnienia w służbie zdrowia (w Irlandii), niższą refundację cen leków (w Polsce) i usług zdrowotnych (w Portugalii) oraz ograniczenie planów inwestycyjnych (w Czechach, Estonii i Irlandii)¹¹. W latach 2007-2010 największy wzrost udziału tej kategorii wydatków odnotowano w Bułgarii, zaś największe spadki udziału tej kategorii wydatków w Irlandii, Słowacji, Łotwie oraz Portugalii. We wszystkich tych państwach największe zmiany wystąpiły w 2010 r.

Wydatki na edukację w UE w 2010 r. stanowiły 10,89% średnich wydatków ogółem i kształtowały się średnio na poziomie 5,5% PKB. Najwyższe wydatki publiczne na edukację w stosunku do PKB miały miejsce w 2010 r. w Danii (8% PKB), na Cyprze (7,5% PKB) oraz w Szwecji (7% PKB), zaś najniższe w Rumunii (3,3% PKB), Bułgarii (3,8% PKB) i Grecji (4%PKB). W latach

Wykres 4

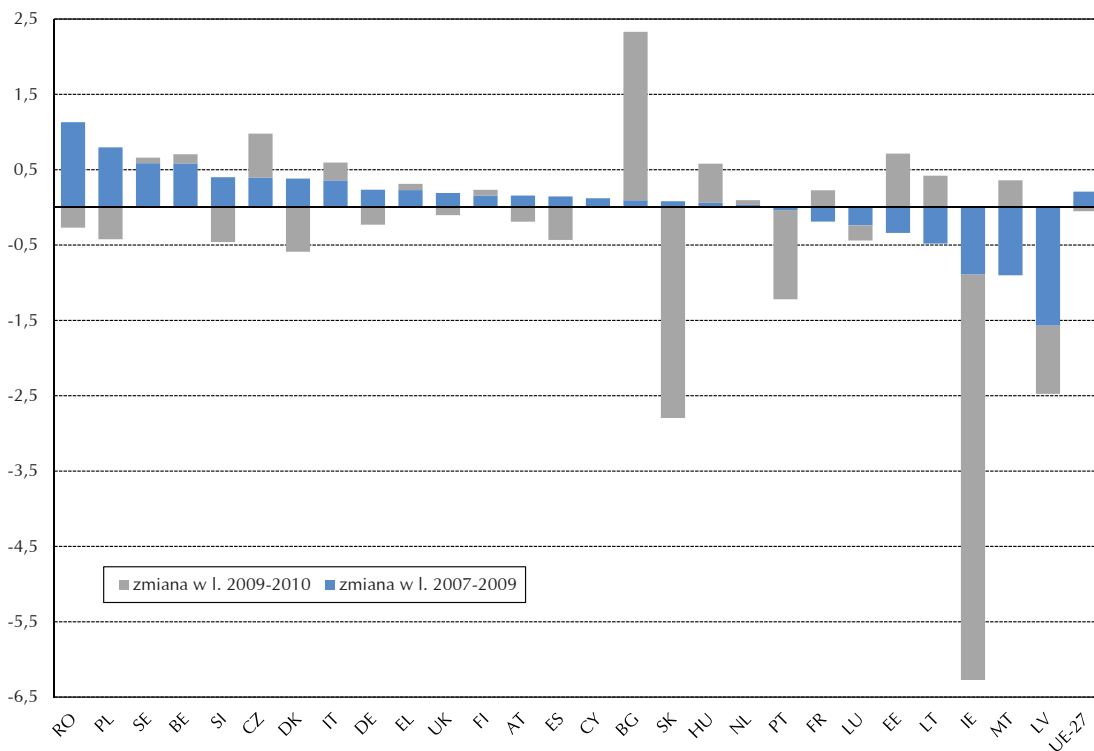
Zmiana udziału kategorii sprawy gospodarcze w strukturze wydatków publicznych ogółem, w latach 2007-2010 (w pkt. proc.)



Źródło: Opracowanie własne na podstawie danych Eurostatu (dostęp 26.01.2013).

Wykres 5

Zmiana udziału wydatków na cele zdrowotne w strukturze wydatków publicznych ogółem, w latach 2007-2010 (w pkt. proc.)



Źródło: Opracowanie własne na podstawie danych Eurostatu (dostęp 26.01.2013).

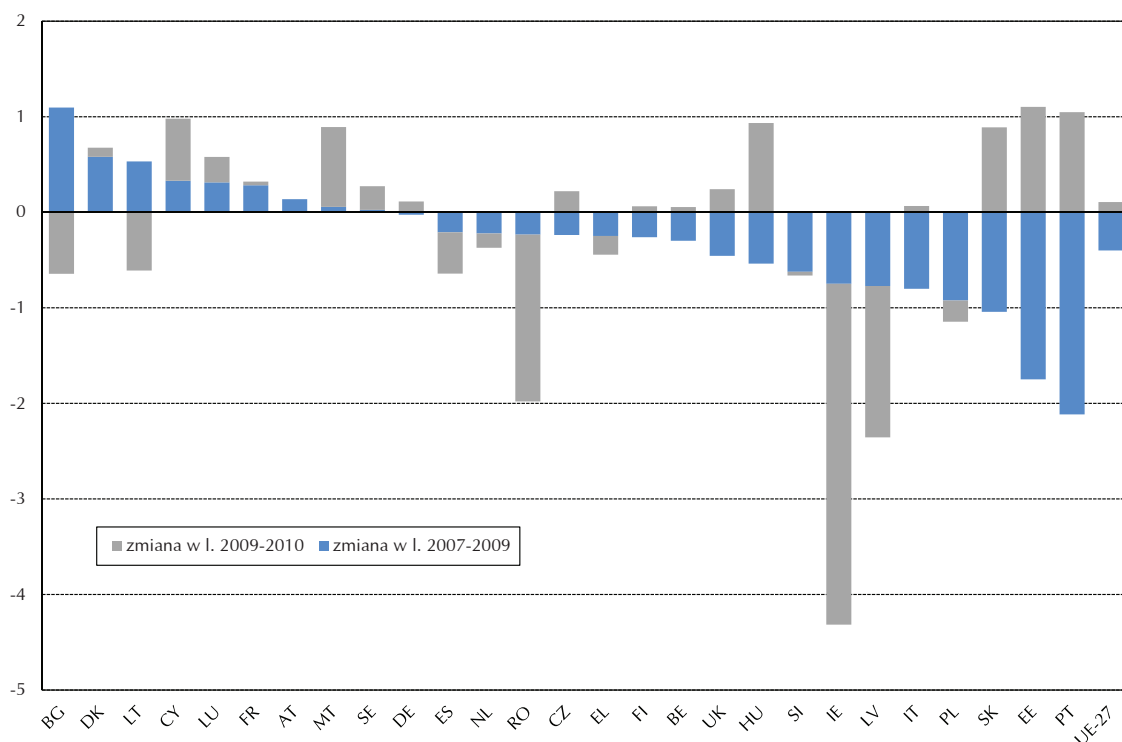
2007-2010 największe zmiany w wydatkach ogółem wystąpiły w Irlandii, na Łotwie, Rumunii, Polsce, Portugalii, Danii oraz na Cyprze i Malcie. Skala tych zmian była zróżnicowana między państwami członkowskimi i dotyczyła zarówno wydatków bieżących, jak i inwestycyjnych. W blisko połowie państw członkowskich udział wydatków na edukację w 2010 r. wzrósł, a w przypadku pozostałych państw spadł lub pozostał na niezmiennym poziomie (por. wykres 6)¹².

Wydatki na pozostałe funkcje, tj. wydatki na obronność, porządek i bezpieczeństwo publiczne, ochronę

środowiska, mieszkalnictwo i cele komunalne, wypoczynek lub religię i kulturę stanowiły około 6% wydatków publicznych ogółem. W większości państw członkowskich udział tej grupy wydatków w wydatkach publicznych małał w latach 2007-2010, choć, z uwagi na duże różnice kształtowania się poziomów tych kategorii wydatków w poszczególnych państwach członkowskich, nie można wyznaczyć dla nich jednoznacznego trendu. Jedynie w trzech z siedmiu krajów, które odnotowały wzrost tych zagregowanych wydatków, tj. w Portugalii, Słowacji i Malcie, zmiana w strukturze wydatków przekroczyła nieznacznie 1 pkt. proc.

Wykres 6

Zmiany udziału wydatków na cele edukacyjne w strukturze wydatków publicznych ogółem, w latach 2007-2010 (w pkt. proc.)



Źródło: Opracowanie własne na podstawie danych Eurostatu (dostęp 26.01.2013).

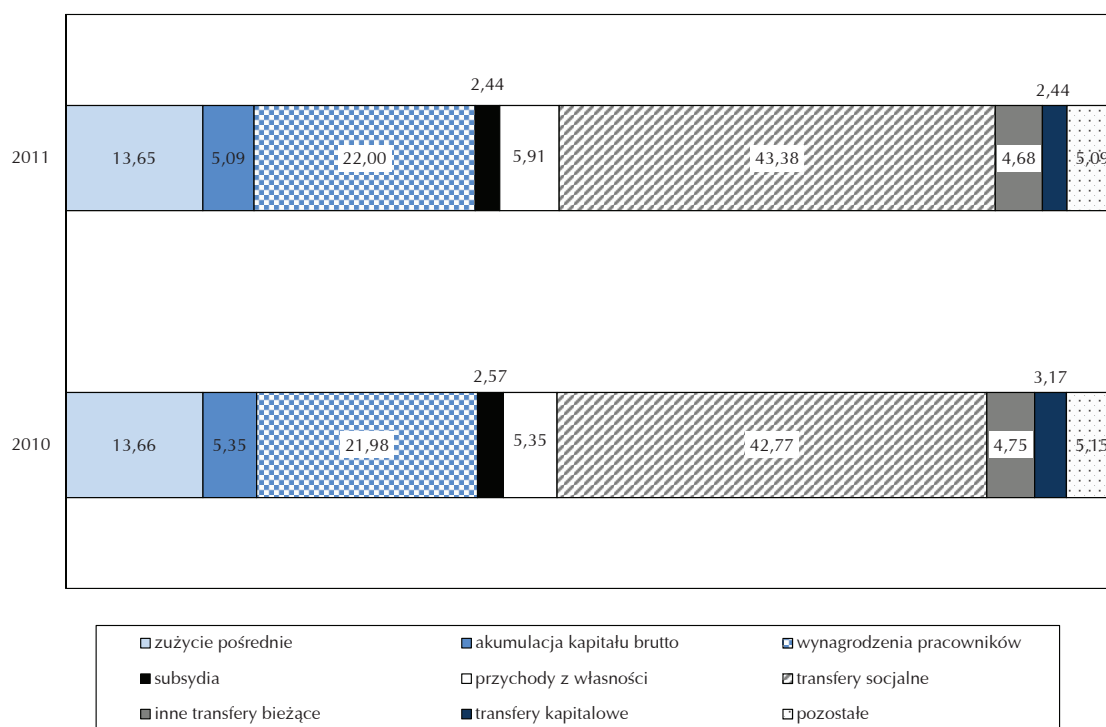
Wydatki publiczne według kryterium przeznaczenia ekonomicznego

Najważniejszą kategorią wydatków nie tylko w UE ogółem, ale we wszystkich państwach członkowskich w okresie konsolidacji fiskalnej w latach 2010-2011 były transfery socjalne. Kolejne znaczące kategorie wydatków to wydatki związane z wynagrodzeniami pracowników, zużyciem pośrednim, przychodami z własności oraz akumulacją kapitału brutto, czyli inwestycjami publicznymi. Mniejszy udział w strukturze wydatków stanowiły natomiast środki związane z transferami kapitałowymi, subsydiami oraz inne kategorie wydatków (por. wykres 7).

Średnie unijne wydatki na transfery socjalne wynosiły 21,7% PKB w 2010 r. i 21,3% PKB w 2011 r., a ich udział w strukturze wydatków w tym okresie rósł. W przypadku ponad połowy państw członkowskich transfery socjalne utrzymywały się w tych latach na poziomie poniżej średniej unijnej. Wydatki w tej grupie krajów wahały się od 26,1% w Irlandii do 41,6% w Grecji w 2010 r., oraz od 31,1% w Wielkiej Brytanii do 40,4% w Hiszpanii w 2011 r. W przypadku pozostałych państw najwyższy udział tej kategorii wydatków notowały w tym okresie Niemcy (53,3% w 2010 r. i 53,9% w 2011 r.), Austria (48,3% i 48,7%) oraz Słowacja (48,5% i 48,2%). Największy wzrost udziału transferów

Wykres 7

Struktura wydatków publicznych w UE, w latach 2010-2011 (w %)



Źródło: Opracowanie własne na podstawie danych Eurostatu (dostęp 26.01.2013).

socjalnych w wydatkach publicznych ogółem w 2011 r. wystąpił w państwach objętych programami pomocy UE, tj. Irlandii, Grecji, Portugalii i Bułgarii.

W 2011 r. w porównaniu z 2010 r. spadek wydatków socjalnych wystąpił jedynie w 9 krajach (w Estonii, Węgrzech, Litwie, Luksemburgu, Łotwie, Polsce, Rumunii, Szwecji i Słowacji). W latach 2007-2011 udział transferów socjalnych w strukturze wydatków publicznych spadł jedynie w trzech państwach członkowskich (Polsce, Niemczech, Luksemburgu), co należy tłumaczyć m.in. tym, iż większość państw wykorzystywała środki publiczne do łagodzenia społecznych skutków kryzysu, głównie rosnącego bezrobocia. Znacząca redukcja wydatków socjalnych, która wystąpiła w Irlandii, w latach 2007-2010 była w istocie konsekwencją nadzwyczajnych wydatków na ratowanie krajowego sektora bankowego.

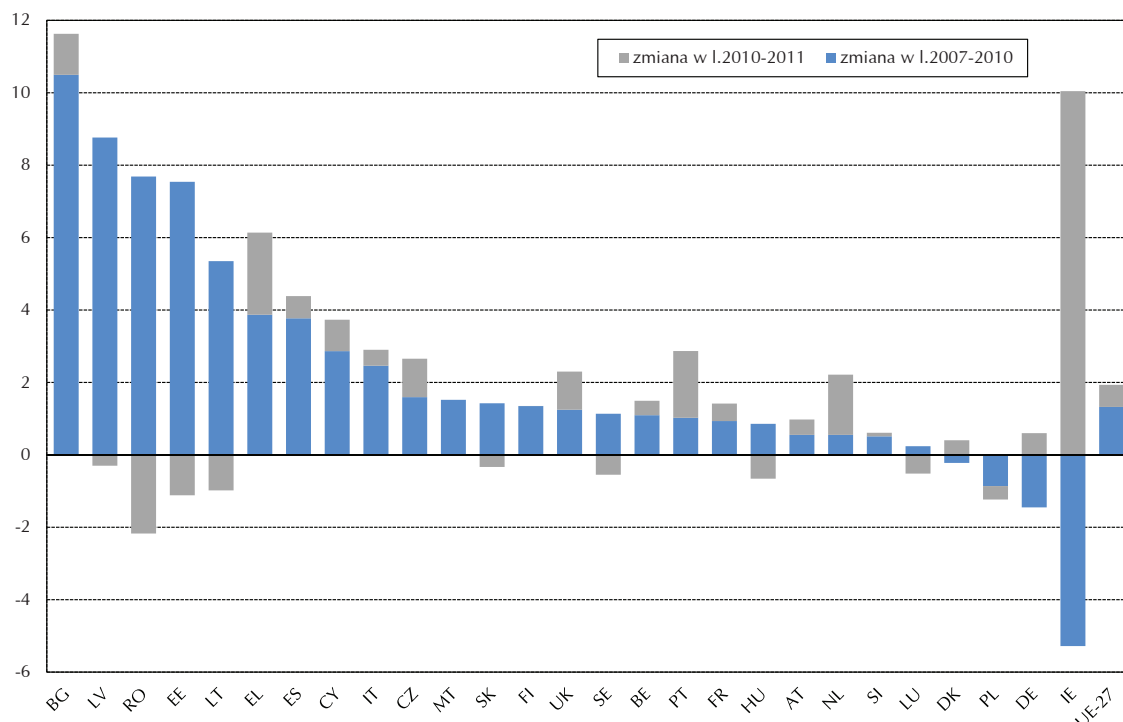
Przyjrzyjmy się teraz drugiej największej kategorii wydatków według kryterium ekonomicznego, tj. wynagrodzeniom administracji publicznej w analizowanym okresie. W latach 2010 i 2011 wynagrodzenia administracji publicznej stanowiły w UE średnio odpowiednio 11,3% i 10,8% PKB, zaś w poszczególnych krajach od ok. 7% PKB (Czechy, Niemcy, Słowacja) do 16-19% (Cypr i Dania). Wydatki te odpowiadały w UE średnio 22% wydatków ogółem. W państwach członkowskich ich udział w latach 2010 i 2011 kształtował się odpo-

wiednio na poziomie 18,4-34,2% PKB oraz 18,6-34,9% PKB. Najniższy udział wynagrodzeń administracji publicznej w wydatkach publicznych ogółem miał miejsce w Austrii, zaś najwyższy na Cyprze. Udział wydatków na wynagrodzenia w 2011 r. spadał w porównaniu z 2009 r. w większości państw członkowskich, z wyjątkiem Bułgarii i Luksemburga (z czego w 13 krajach w sposób trwały). Wiązało się to z wprowadzonymi przez państwa środkami oszczędnościowymi np. w postaci redukcji i/lub zamrożenia wynagrodzeń w administracji publicznej, cięć premii i dodatków czy restrukturyzacji zatrudnienia (m.in. zwolnienia, zamrożenia etatów) (por. wykres 9).

Należy jednocześnie podkreślić, iż na zmiany wydatków na wynagrodzenia administracji publicznej mają wpływ w niektórych państwach istniejące systemy indeksacji płac i porozumień płacowych¹³. Na przykład obowiązujące na Cyprze rozwiązania przewidują automatyczną indeksację wynagrodzeń co pół roku, przy uwzględnieniu jedynie klasycznego wskaźnika CPI z ostatnich sześciu miesięcy. System funkcjonuje bez większych zmian od 1944 r. i dodatkowo nie przewiduje klauzul wyjątkowych, co w dużej mierze tłumaczy obserwowany na Cyprze bardzo wysoki udział wynagrodzeń w strukturze wydatków publicznych ogółem. Jego istnienie może ograniczać swobodę działania władz w zakresie kształtowania płac w warunkach kryzysu.

Wykres 8

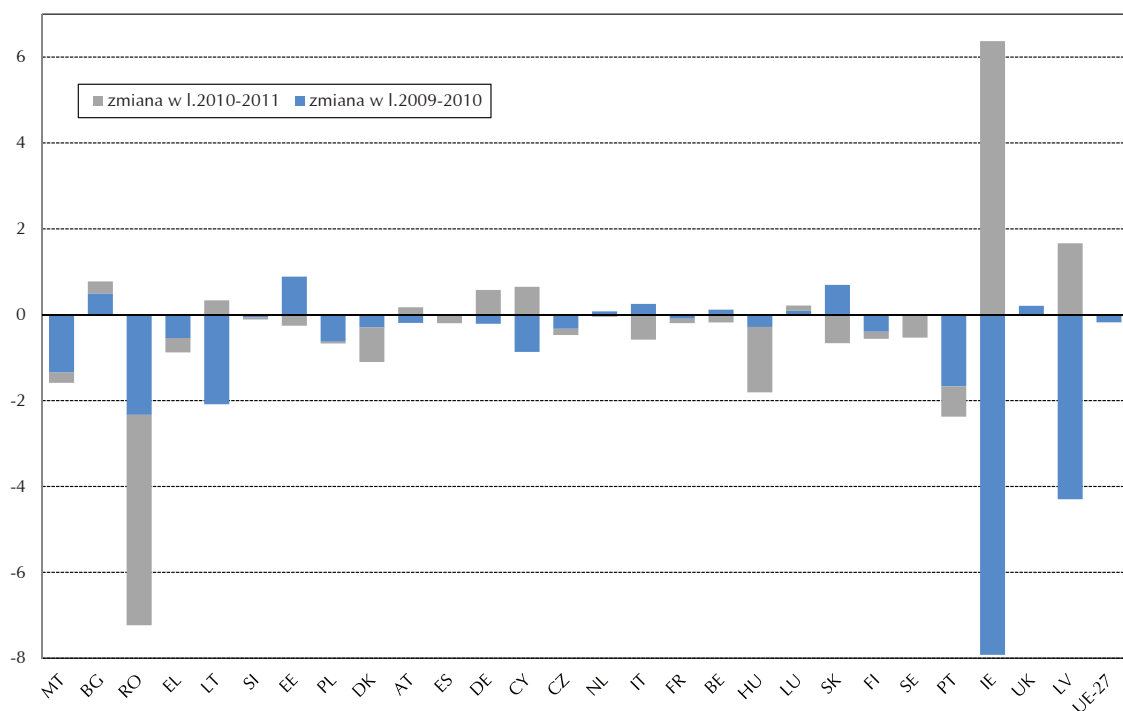
Zmiana udziału transferów socjalnych w strukturze wydatków publicznych ogółem państw UE, w latach 2007-2011 (w pkt. proc.)



Źródło: Opracowanie własne na podstawie danych Eurostatu (dostęp 26.01.2013).

Wykres 9

Zmiana udziału wynagrodzeń administracji publicznej w strukturze wydatków publicznych ogółem państw UE, w latach 2010-2011 (w pkt. proc.)



Źródło: Opracowanie własne na podstawie danych Eurostatu (dostęp 26.01.2013).

Badanie materiału statystycznego pozwala odnotować niepokojące, jeśli weźmie się pod uwagę pro wzrostowy charakter tej kategorii, zmiany udziału w PKB wydatków na inwestycje publiczne po 2009 r. W większości państw członkowskich, z wyjątkiem: Belgii, Cypru, Niemiec, Danii, Luksemburga, Holandii, Polski, Słowacji i Wielkiej Brytanii, małał udział inwestycji publicznych w PKB. Polska była jedynym krajem, w którym udział tych wydatków w PKB rósł niezmiennie, osiągając w 2011 r. najwyższy w całej UE poziom 5,8% PKB¹⁴. W pozostałych krajach z wymienionej grupy udział ten spadał (Cypr, Niemcy, Holandia i Wielka Brytania) lub pozostał niezmienny (Belgia, Dania i Słowacja).

Udział tej pozycji wydatków w wydatkach publicznych ogółem spadł o 0,6 pkt. proc. w latach konsolidacji 2010-2011 do poziomu 5,09%. W tym czasie, udział inwestycji w wydatkach ogółem uległ wyraźnej poprawie w strukturze wydatków Litwy i Polski odpowiednio o 2,8 pkt. proc. i 1,4 pkt. proc. W gronie krajów, w których uległ on znacznemu pogorszeniu znalazły się Bułgaria, Czechy, Hiszpania, Grecja, Irlandia i Słowenia.

Bezwrotne płatności na rzecz producentów krajowych ulegały po 2008 r. dużym zmianom. Średni udział tych subsydiów w PKB UE po 2008 r. wzrósł o 0,2 pkt. proc. do poziomu 1,3% PKB w latach 2009 i 2010. Tendencja ta wystąpiła w większości państw członkowskich, co w dużej mierze było następstwem przyjęcia przez nie

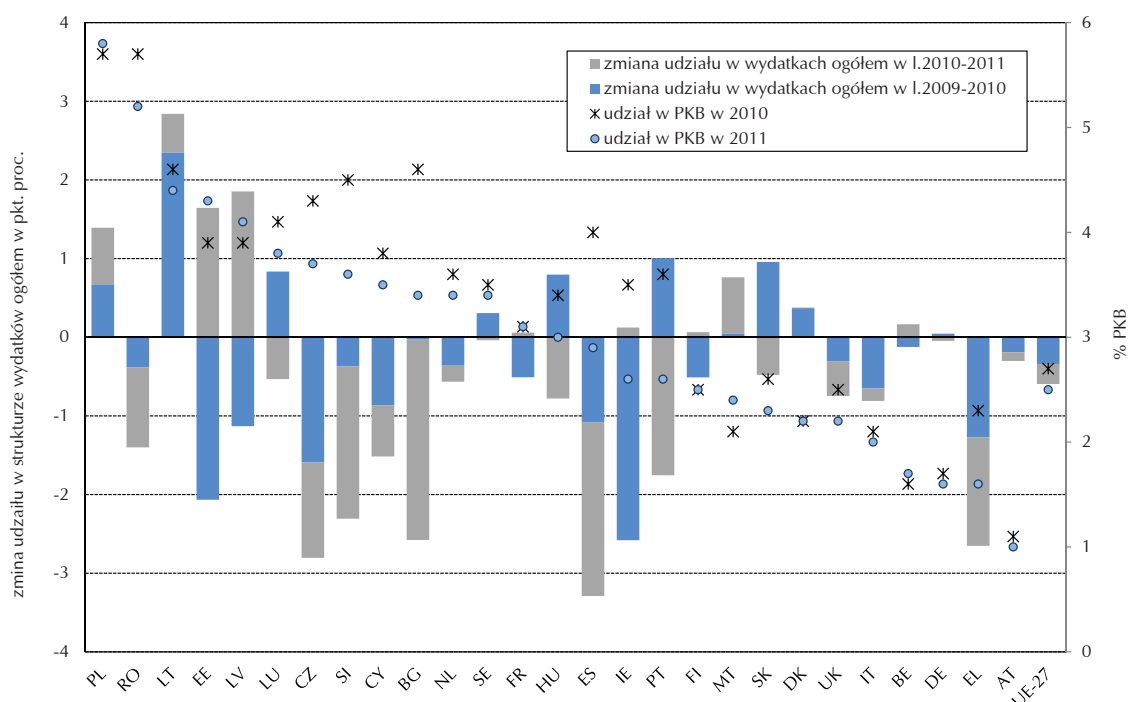
krótkookresowych programów stymulujących popyt oraz zwiększenia wydatków publicznych na rzecz sektorów najbardziej dotkniętych kryzysem i najważniejszych z punktu widzenia struktury ich gospodarek¹⁵. Udział subsydiów zaczął jednak spadać z chwilą rozpoczęcia procesu wygaszania wymienionych programów, co w przypadku niektórych państw było obserwowane już w 2010 r.

Średni udział subsydiów w PKB UE w 2011 r. wyniósł 1,2%, zaś udział w średnich wydatkach ogółem zmalał w tym okresie z 2,55% do 2,44%. W poszczególnych państwach ich udział w PKB kształtował się w przedziale 0,1-3,5% PKB (najmniejsze wartości odnotowywano w Grecji, a największe w Austrii i Danii). Z kolei średni udział w wydatkach ogółem w UE rósł, by w 2010 r. osiągnąć poziom 2,57%, zaś już w 2011 r. spaść do 2,44%. Spadek ten może być skutkiem wygaszania od 2010 r. krótkookresowych programów stymulujących gospodarki poszczególnych państw. Wydatki na subsydia w latach 2010-2011 stanowiły najmniejszy odsetek łącznych wydatków w Grecji, a największy w Austrii, Belgii i Czechach.

Wpływ środków stymulacyjnych oraz programów ratunkowych dla europejskich banków, finansowanych ze środków publicznych jest również widoczny w zmianach kolejnej kategorii wydatków – transferach kapitałowych. Obejmują one dotacje inwestycyjne, przekazywane przez rząd instytucjom na sfinansowanie nabycia środków trwa-

Wykres 10

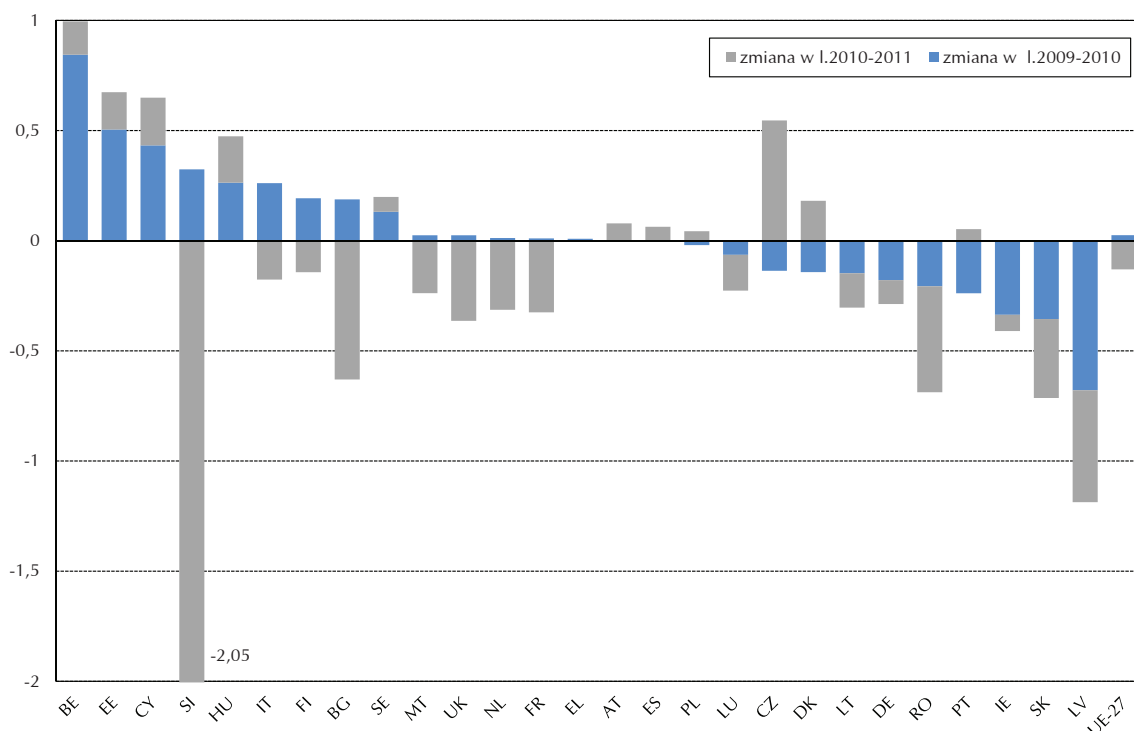
Zmiana udziału inwestycji publicznych w wydatkach ogółem oraz w PKB w latach 2010-2011



Źródło: Opracowanie własne na podstawie danych Eurostatu (dostęp 26.01.2013).

Wykres 11

Zmiana udziału subsydiów w strukturze wydatków publicznych ogółem państw UE, w latach 2010-2011 (w pkt. proc.)



Źródło: Opracowanie własne na podstawie danych Eurostatu (dostęp 26.01.2013).

łych, oraz inne transfery kapitałowe, np. związane z nabyciem przez rząd aktywów finansowych celem wsparcia konkretnej jednostki. Ich udział w średnim PKB UE rósł nieprzerwanie od 2007 r., osiągając poziom 1,6% PKB w 2010 r., by w 2011 r. spaść do 1,2%. Wpływ wspomnianych wyżej środków stymulujących popyt widać w szczególności na przykładzie Irlandii, gdzie wystąpiło skokowe zwiększenie udziału subsydiów w PKB (2009 r.: 3,6% PKB, 2010 r.: 21% PKB, 2011 r.: 4,7% PKB) i strukturze wydatków ogółem (2009 r.: 7,44%, 2010 r.: 31,63%, 2011 r.: 9,75%). Pomijając przypadek Irlandii, najwyższy udział subsydiów w PKB w latach 2010-2011 odnotowano w Austrii i Łotwie (2,5%-3,9% PKB). Najmniejszy udział transferów kapitałowych notowały natomiast Bułgaria, Finlandia i Szwecja, gdzie oscylował on w przedziale od 0,2% do 0,4 % PKB. W tym samym okresie największy udział transferów kapitałowych w wydatkach ogółem, znacznie powyżej średniej unijnej, wystąpił w Irlandii i Łotwie, zaś najniższy, poniżej 1%, w Szwecji i Finlandii.

W przypadku pozostałych dwóch głównych kategorii wydatków – zużycia pośredniego i przychodów z własności, badanie materiału statystycznego nie pozwoliło na wskazanie jednolitego charakteru ich zmian w państwach członkowskich. Na poziomie unijnym widać jednak, iż udział towarów i usług zużytych do własnej produkcji spadł z 7% PKB w 2009 r. do 6,7% PKB w 2011 r., zaś ich średni udział w strukturze pozostał

praktycznie niezmienny i wynosił w obydwu latach po 13,7%. W przypadku państw członkowskich UE zużycie pośrednie kształtowało się w dość szerokim przedziale od 7,02% do 26,1% PKB w 2010 r. oraz od 6,97% do 25,57% PKB w 2011 r. Natomiast udział przychodów z własności, uzyskiwanych przez właścicieli aktywów finansowych lub rzeczowych aktywów niewytworzonych (np. grunty) w zamian za powierzenie ich do dyspozycji jednostce publicznej, rósł od 2009 r., zarówno względem wielkości PKB UE (z 2,6% do 2,9% PKB w 2011 r.), jak i w wydatkach ogółem (z 5,10 % do 5,91% w 2011 r.).

Wnioski

Przedstawione wyniki badania potwierdzają, że państwa członkowskie UE podjęły od 2010 r. wysiłki w kierunku ograniczenia wydatków publicznych zgodnie z zaleceniem Strategii „Europa 2020”. Pozwalają one także na sformułowanie następujących wniosków.

☛ Istotny wpływ na poziom i strukturę wydatków w latach 2010-2011 miały działania podejmowane zarówno w celu konsolidacji fiskalnej, jak również nadzwyczajne interwencje uruchamiane przez państwa członkowskie w celu ratowania zagrożonych upadłością instytucji kredytowych lub łagodzenia społecznych skutków kryzysu.

- ☞ Konsolidacja wydatków publicznych realizowana była w poszczególnych krajach głównie poprzez redukcję wydatków organów publicznych, zamrożenie i cięcia centralnych wydatków, ograniczenie zatrudnienia i płac w instytucjach publicznych, zmniejszenie subsydiów i transferów kapitałowych, a także ograniczenia dostępności różnych świadczeń socjalnych. Skala i dynamika tych zmian miała jednak w poszczególnych państwach członkowskich zróżnicowany charakter, co utrudnia wskazanie wyraźnych podziałów w analizowanym okresie. Wniosek ten można uzasadnić m.in. realizacją zobowiązań międzynarodowych grupy państw strefy euro wdrażających programy dostosowania gospodarczego, zróżnicowanymi terminami korekcji nadmiernego deficytu budżetowego oraz stopniem rozwoju poszczególnych dziedzin gospodarki i życia, warunkującym poziom inwestowania.
- ☞ W konsekwencji prowadzonej przez państwa polityki dochodziło do zmian poziomu i struktury wydatków. W szczególności w strukturze wydatków poszczególnych państw zwiększył się udział w wydatkach ogółem pozycji związanych z opieką socjalną. Środki publiczne, kierowane na wzmocnienie systemów ochrony socjalnej, odegrały rolę automatycznych stabilizatorów w łagodzeniu skutków społecznych kryzysu.
- ☞ Wydatki na inwestycje publiczne, edukację i opiekę zdrowotną, choć nadal stanowiły w badanym okresie ważną kategorię wydatków w UE, cechowała w poszczególnych krajach duża zmienność i, wbrew powszechnemu oczekiwaniu, często ich udział w wydatkach ogółem spadał. Udział tych kategorii wydatków, zaliczonych do wydatków o charakterze pobudzającym wzrost, nie powinien jednak spadać mając na uwadze zalecenia strategii „Europa 2020”.
- ☞ Wobec konieczności ograniczenia wydatków w celu utrzymania na planowanym poziomie deficytu budżetowego, skokowe wzrosty niezbędnych wydatków były kompensowane istotnymi cięciami wydatków elastycznych. Sytuacja taka była w szczególności widoczna w Irlandii, która w 2010 r. zaangażowała środki publiczne na ratowanie lokalnego sektora bankowego, a jednocześnie podejmowała wysiłek konsolidacji finansów publicznych.
- ☞ W przypadku wielu krajów wzrost udziału wydatków socjalnych miał przełożenie na niższy udział wydatków na gospodarkę o charakterze pro wzrostowym. Jeśli trendy wzrostu wydatków socjalnych utrwałyby się w kolejnych latach konsolidacji fiskalnej, to brak odpowiednich możliwości finansowych po stronie państw członkowskich mogłoby skłaniać władze do dalszych cięć kategorii wydatków uznawanych za pro wzrostowe. To z kolei utrudniałoby wykorzystanie środków budżetowych do przyspieszenia wzrostu gospodarczego, jak również skutecznej walki z bezrobociem, szczególnie w okresie spowolnienia gospodarczego.

☞ Złożony i zróżnicowany charakter zmian obserwowanych w strukturze i dynamice wydatków publicznych poszczególnych państw członkowskich UE utrudnia jednak sformułowanie jednoznacznego wniosku, potwierdzającego czy obserwowane po stronie wydatkowej oszczędności wynikały z mechanicznych cięć wydatków, czy np. z poprawy efektywności wykorzystania środków budżetowych.

Powyższe wnioski dotyczą jedynie wybranych przedsięwzięć podejmowanych przez państwa członkowskie UE i nie wyczerpują pełnego zakresu wysiłków w procesie konsolidacji fiskalnej. Warto zauważyć, iż ważne znaczenie dla konsolidacji fiskalnej po stronie wydatkowej miały reformy systemów emerytalnych, które koncentrowały się m.in. na podnoszeniu wieku emerytalnego, ograniczeniu uprawnień do wcześniejszego przechodzenia na emeryturę, a także na ograniczeniu indeksacji emerytur. Ponadto, państwa członkowskie osiągały poprawę dochodów budżetowych w szczególności w następstwie podwyżek podatków pośrednich (akcyzy, VAT), działań uszczelniających system podatkowy i poszerzających bazę podatkową.

Konsolidacja trwająca od 2010 r. pozwoliła na znaczne obniżenie poziomu deficytów budżetowych w państwach członkowskich UE ze średniego poziomu -6,9% PKB w 2009 r. do -4,4% PKB w 2011 i do -3,8% PKB w 2012 r. Obniżenie poziomu deficytów budżetowych nie zmniejszyło jednak wielkości długu publicznego, który z poziomu 74,6% PKB w 2009 r. wzrósł do 83,1% PKB w 2011 i do 87,2% PKB w 2012 r.¹⁶

Mając jednak na uwadze ograniczone ramy czasowe analizy podejmowanych przedsięwzięć, nieuzasadnione wydaje się być sformułowanie jednoznacznych wniosków dotyczących skutków tych działań w perspektywie średniookresowej. Warto przy tym odnotować pojawiające się opinie, iż skutki restrykcyjnej polityki budżetowej UE, opartej na ograniczaniu wydatków i wielu wyrzeczeniach społecznych, są zbyt dotkliwe dla gospodarek poszczególnych państw członkowskich¹⁷.

* Magdalena Kąkol jest doktorantką Kolegium Gospodarki Światowej Szkoły Głównej Handlowej w Warszawie. E-mail: magdalena.kakol@gmail.com

¹ Rok 2008 i dzień, w którym upadł Lehman Brothers (15 września 2008 r.) są datami symbolicznymi – kryzys zaczął się znacznie wcześniej. Rok 2007 to jednak już rok, w którym widać jego objawy – rok upadłości i działań restrukturyzacyjnych innych instytucji finansowych w działających na rynku subprime – np. New Century Financial, Ownit Mortgage Solutions Inc.

² Por. *Europa 2020. Strategia na rzecz inteligentnego rozwoju sprzyjającego włączeniu społecznemu, KOM(2010) 2020, wersja ostateczna z 5.03.2010 r. Konkluzje Rady Europejskiej z 17 czerwca 2010 r. EUCO 13/10, 17.06.2010 r.* Warto zauważyć, że już w marcu 2010 r. Rada Europejska pozytywnie wypowiedziała się na temat zapowiadanych priorytetów strategii i podkreśliła, iż reformy strukturalne i konsolidacja fiskalna w ramach paktu stabilności i wzrostu muszą iść ze sobą w parze (*Konkluzje Rady Euro-*

pejskiej z 25-26 marca 2010 r., EUCO 7/10, 26.03.2010). Pożądanym charakter konsolidacji fiskalnej doprecyzowano w pierwszej rocznej analizie wzrostu gospodarczego ze stycznia 2011 r., wskazującej działania o kluczowym znaczeniu dla realizacji celów strategii Europa 2020. (por. *Annual Growth Survey 2011: advancing the EU's comprehensive response to the crisis*, COM(2011)11 final, 12.01.2011 r. oraz *Annual Growth Survey. Annex 2 Macro-economic report*, 12.01.2011 r.).

³ W dalszej części artykułu pisząc o „wydatkach publicznych” autorka ma na myśli „wydatki sektora instytucji rządowych i samorządowych”, czyli sektora finansów publicznych definiowanego zgodnie z metodyką unijną. Podobnie „deficyt sektora finansów publicznych” czy „dług publiczny” będą dotyczyć odpowiednio deficytu i długu sektora instytucji rządowych i samorządowych.

⁴ Analiza była przeprowadzona w styczniu-lutym 2013 r. na podstawie publicznie dostępnych danych Eurostatu nt. wydatków sektora instytucji rządowych i samorządowych. Analiza wydatków publicznych została przeprowadzona według funkcji instytucji rządowych i samorządowych (klasyfikacja COFOG – *Classification of the functions of government*) oraz według kryterium przeznaczenia ekonomicznego. W artykule skoncentrowano się na najważniejszych kategoriach wydatków.

⁵ Państwa objęte programem pomocy finansowej UE i Międzynarodowego Funduszu Walutowego (MFW), tj. Cypr, Grecja, Irlandia i Portugalia, są zobowiązane do pełnej realizacji gospodarczego programu dostosowawczego, uzgodnionego z tymi instytucjami.

⁶ A. Alesina, R. Perotti, *Fiscal expansions and fiscal adjustments in OECD countries*, “NBER Working Paper”, No. 5214, August 1995, <http://www.nber.org/papers/w5214>; A. Alesina, S. Ardagna, *Tales of fiscal adjustment*, Economic Policy, No. 27, October 1998, s. 489-545, http://www.economics.harvard.edu/faculty/ardagna/files/Economic_Policy_1998_b.pdf; A. Alesina, S. Ardagna, *Large changes in fiscal policy: taxes versus spending*, “NBER Working Paper”, No. 15438, October 2009, <http://www.nber.org/papers/w15438>.

⁷ W przypadku trzech państw, tj. Niemiec, Irlandii i Szwecji, istotne zmniejszenie wydatków na ochronę socjalną miało miejsce w latach 2009-2010. W przypadku Irlandii w okresie 2009-2010 silne cięcia wydatków na ochronę socjalną wiązały się z realizowaniem przez władze restrykcyjnej polityki oszczędności w ramach gospodarczego programu dostosowawczego uzgodnionego z KE, EBC i MFW, ale także z koniecznością wsparcia sektora bankowego.

⁸ Kategoria “działalność ogólnopaństwowa” obejmuje wydatki organów wykonawczych i ustawodawczych, wydatki na sprawy finansowe, fiskalne i zagraniczne, a także wydatki na usługi ogólne, pomoc zagraniczną oraz ogólne usługi publiczne, np. transakcje obsługi długu publicznego.

⁹ Kategoria “sprawy gospodarcze” obejmuje wydatki publiczne i dotacje na infrastrukturę w górnictwie, przemyśle, rolnictwie, energii, budownictwie, transporcie, łączności i innych branżach usługowych.

¹⁰ Funkcja “zdrowie” obejmuje m.in. wydatki przeznaczone na usługi szpitalne, publiczną służbę zdrowia, produkty medyczne, a także urządzenia i wyposażenie medyczne.

¹¹ OECD, *Health at a Glance: Europe 2012*, 16 November 2012, s. 120.

¹² Wydatki sektora publicznego na edukację dzielą się na dwie główne kategorie – wydatki bieżące i inwestycyjne. Do wydatków

bieżących należą wynagrodzenia i inne świadczenia osobowe oraz „inne wydatki bieżące”, takie jak koszty utrzymania budynków, zakup materiałów edukacyjnych i zasoby operacyjne. Z analizy tych kategorii wydatków wynika, że wydatki na płace w okresie 2007-2010 we wszystkich państwach członkowskich były największe i to one też ulegały największym zmianom.

¹³ Cypr, Belgia, Luksemburg i Malta stosują powszechnie automatyczne systemy indeksacji wynagrodzeń, które dotyczą prawie wszystkich pracowników. W innych krajach indeksacja płac jest stosowana w ograniczonym zakresie w ramach porozumień zbiorowych (Finlandia, Hiszpania), kontraktów płacowych (Austria, Estonia, Węgry, Włochy, Polska) lub indeksowana jest tylko płaca minimalna (Francja, Słowenia).

¹⁴ Było to “spowodowane przede wszystkim przyspieszeniem wydatków infrastrukturalnych realizowanych w ramach *Programu Budowy Dróg Krajowych na lata 2011-2015* oraz wydatków inwestycyjnych związanych z przygotowaniem do EURO 2012. Tak znaczące nakłady inwestycyjne nie byłyby jednak możliwe bez efektywnego wykorzystania środków unijnych”, dostępnych w perspektywie finansowej na lata 2007-2013. Por. *Program konwergencji. Aktualizacja 2012*, s.16, http://ec.europa.eu/europe2020/pdf/nd/cp2012_poland_pl.pdf

¹⁵ Rada Europejska w grudniu 2008 r. przyjęła program naprawy gospodarki oraz rekomendowała państwom przyjmowanie różnych środków, w tym wzrostu wydatków publicznych, obniżenia składek na ubezpieczenia społeczne, redukcji obciążeń podatkowych, w celu wsparcia sektorów najbardziej dotkniętych kryzysem i najważniejszych z punktu widzenia struktury ich gospodarek (np. sektor motoryzacyjny i budowlany). Jednocześnie na poziomie unijnym KE zaleciła szybkie i uelastycznione stosowanie zasad pomocy publicznej w latach 2009-2010. Por. *Presidency Conclusions of the Brussels European Council (11 and 12 December 2008)*, http://consilium.europa.eu/uedocs/cms_data/docs/pressdata/en/ec/104692.pdf

¹⁶ Według raportu „Prognoza gospodarcza Komisji Europejskiej”, zima 2013 r.; dane dla roku 2012 są szacunkowe.

¹⁷ Roberto Perotti, znany ekonomista z Uniwersytetu Bocconi, przyznał ostatnio, iż w obecnej sytuacji w Europie - niskie, bliskie zeru krótkookresowe stopy procentowe, słaby popyt wewnętrzny, niekorzystny wpływ sytuacji globalnej na eksport, brak możliwości zewnętrznej dewaluacji - krótkookresowe efekty konsolidacji mogą mieć recesyjny charakter. Por. R. Perotti., *The “Austerity Myth” gain without pain?*, 16 June 2011, <http://www.bis.org/events/conf110623/perotti.pdf>

Olivier Blanchard i David Leigh, ekonomiści MFW stwierdzają, iż znalezienie recepty na obserwowany w Europie kryzys nie jest łatwe. Podkreślają jednocześnie, iż wyniki ich badań nt. skutków błędów w szacunkach mnożników fiskalnych dla prognoz wzrostu nie oznaczają wcale, iż konsolidacja fiskalna jest niepożądana. Wiele państw stoi bowiem przed wyzwaniem dostosowania fiskalnego związanym z wysokim poziomem długu i presją zmian demograficznych na stabilność finansów publicznych w perspektywie długookresowej. Negatywne krótkookresowe skutki konsolidacji to z kolei jeden z wielu czynników, jakie należy uwzględnić, ustalając tempo i strukturę konsolidacji dla danego kraju. Por. O. Blanchard, D. Leigh, *Growth Forecast Errors and Fiscal Multipliers*, “IMF Working Paper”, WP/13/1.