

Michał Słoniewski, mstoniewski@obp.com.pl
Szkoła Główna Turystyki i Rekreacji w Warszawie,
Lokalna Organizacja Turystyczna w Spale

Dziedzictwo kulturowe Spały i jego wpływ na rozwój turystyki

Słowa kluczowe: dziedzictwo kulturowe, Spała, historia, tradycje, ruch turystyczny, turystyka kulturowa.

Streszczenie:

Celem pracy jest ukazanie historii Spały oraz jej dziedzictwa kulturowego, ze szczególnym uwzględnieniem pielęgnowania tradycji i obchodzenia znaczących wydarzeń z jej przeszłości, które obecnie są powodem zwiększającego się ruchu turystycznego w tej miejscowości. Zaprezentowane zostaną też elementy strategii marketingowej Spały realizowanej przez Lokalną Organizację Turystyczną oraz nowe propozycje i projekty, które mogą wydatnie przyczynić się do rozwoju turystyki kulturowej w Spale w najbliższych latach.

Wprowadzenie

Spałę kojarzy się powszechnie, nie tylko w Polsce, głównie ze znajdującym się tu Centralnym Ośrodkiem Sportu – Ośrodkiem Przygotowań Olimpijskich (COS-OPO) oraz odbywającymi się corocznie Dożynkami Prezydenckimi. Niewiele osób zdaje sobie sprawę z tego, że Spała jest tylko niewielką wsią sołecką mającą 435 stałych mieszkańców (dane na 23.05.2014), położoną na terenie gminy Inowłódz. Spała ze względu na swoje centralne położenie na terenie województwa łódzkiego (70 km od Łodzi i 110 km od Warszawy), dogodny dojazd głównymi szlakami komunikacyjnymi oraz wyjątkowe walory przyrodnicze spełnia od lat znaczącą funkcję turystyczną i sportową. Sprzyjają temu niezwykle zasoby leśne Spalskiego Parku Krajobrazowego (lesistość gminy Inowłódz wynosi 60% powierzchni) oraz liczne rezerwy przyrody i szlaki turystyczne.

Spała ma znacząco rozbudowaną bazę noclegowo-gastronomiczną, z potencjałem ponad 1300 łóżek w hotelach, pensjonatach i ośrodkach wypoczynkowych, rocznie świadczy blisko 200 000 osobonoclegów [Słoniewski 2012]. Szczególnie szybki rozwój usług turystycznych w Spale przypadł na okres po II wojnie światowej, kiedy obiektami noclegowymi zarządzał Fundusz Wczasów Pracowniczych. Równocześnie powstał tu prężnie rozwijający się COS-OPO. Okres ten został dobrze udokumentowany i opisany w literaturze fachowej i popularnej [Jóźwik, Kobalczyk 2004; Słoniewski 2013]. Po 2000 roku można zaobserwować znaczący rozwój prywatnych inwestycji turystycznych.

W 2008 r. zespół krakowskiego ośrodka akademickiego przeprowadził pierwszą kompleksową analizę ruchu turystycznego w województwie łódzkim z wykorzystaniem badań statystycznych i ankietowych. Na podstawie tych badań można stwierdzić, że Spała posiada bardziej znaczące walory niż Łódź i Tomaszów Mazowiecki – została bowiem wymieniona jako główny cel odwiedzin województwa łódzkiego [Borkowski (kier.) 2009]. W kolejnych latach badania prowadził zespół Instytutu Geografii Miast i Turyzmu Uniwersytetu Łódzkiego [Liszewski (red.) 2010; Włodarczyk (red.) 2012a, 2012b]. Ich wyniki pokazały, że pozycja Spały nie uległa zasadniczym zmianom, pomimo powstania na terenie województwa łódzkiego nowych produktów i atrakcji turystycznych.

Do rozwoju Spały jako znaczącego ośrodka turystycznego przyczyniła się niewątpliwie jej historia i podtrzymywanie tradycji związanych z wydarzeniami mającymi tu niegdyś miejsce. Dzieje Spały, chociaż relatywnie niezbyt długie, są niezwykle ciekawe i bogate

w intrygujące epizody z udziałem postaci nierzadko światowego formatu. Pielęgnowane zaś tradycje mają przede wszystkim związek z wyjątkową przyrodą tej miejscowości, a także sportem, turystyką, leśnictwem i łowiectwem.

Chociaż sama Spała pozbawiona jest wyjątkowych zabytków, to jej najbliższe otoczenie, a przede wszystkim Inowłódz, Sulejów, Poświętne oraz Konewka i Jeleń z unikalnymi schronami kolejowymi z czasów II wojny światowej, zachęca do uprawiania turystyki kulturowej, zarówno grupowej, jak i indywidualnej. Spała w dużym stopniu spełnia rolę bazy noclegowo-gastronomicznej dla tych form turystyki. Najczęściej tematyka tras turystycznych jest mieszana – obejmuje elementy turystyki dziedzictwa kulturowego, turystyki obiektów militarnych, turystyki konferencyjno-szkoleniowej, turystyki eventowej oraz turystyki kulinarnej.

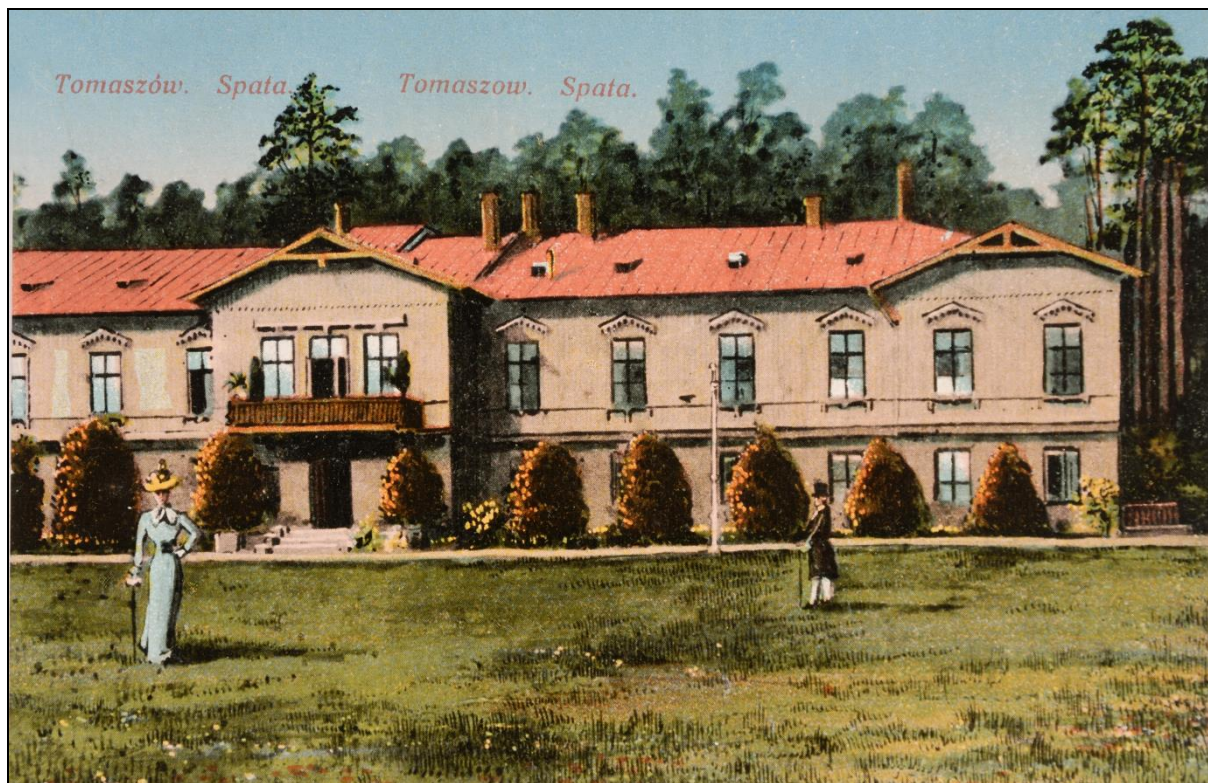
Zarys historii Spały

W dawnej Puszczy Pilickiej, w potężnych lasach otaczających dzisiejszą Spałę po obu stronach rzeki Pilicy, już za czasów pierwszych polskich książąt odbywały się łowy na dziką zwierzynę [Łomiński 1930]. Polowali tu między innymi Władysław Herman, fundator kościoła św. Idziego w pobliskim Inowłodzu, Władysław Jagiełło i Kazimierz Jagiellończyk [Potkański 1922] oraz Kazimierz Wielki, budowniczy zamku w Inowłodzu, który „był wielkim miłośnikiem łowów, szczególnie z sokołami” [Zwoliński 2009, s. 8].

W latach 1409–1410 Puszcza Pilicka, podobnie jak inne olbrzymie kompleksy leśne ówczesnej Polski, stała się miejscem wielkich łowów na potrzeby wojsk polsko-litewskich udających się na wyprawę przeciwko zakonowi krzyżackiemu. Zamiłowanymi myśliwymi byli również królowie Zygmunt August, Stefan Batory i August III [Rudź 1980].

W 1511 roku w miejscu dopływu Gaci do Pilicy „potwierdzono istnienie *Molendinum Wspała* (Spała) – młyna wnoszącego dziesięcinę do kościoła w Inowłodzu” [Łaski 1881, s. 317]. Nazwa tego młyna była zbieżna z nazwiskiem jego właścicieli. Na przełomie XVIII i XIX wieku młyn należał do Bartłomieja Spały, a następnie do jego syna Marcina. Około 1820 r. Kacper, syn Marcina Spały, uruchomił obok młyna tartak [Rudzki, Sosnowski 1959, s. 38-39]. Młyn należał do rodziny Spałów przez ponad trzy wieki, z czasem przeradzając się w osadę młyńską [Szwankowska 1992, s.13].

Po utracie niepodległości Polski, tereny te od 1815 r. stały się częścią imperium rosyjskiego w granicach Królestwa Polskiego, a w nim Księstwa Łowickiego, które w 1838 roku decyzją Rady Administracyjnej Królestwa Polskiego zostało przejęte przez carską rodzinę Romanowów. Ostatni władcy imperium należeli do zapalonych myśliwych. Częstym przyjazdem członków rodziny carskiej na tereny Królestwa Polskiego zaczął sprzyjać szybki rozwój sieci dróg kolejowych, co zasadniczo zwiększało możliwości ich wygodnego i bezpiecznego podróżowania. W 1884 r. car Aleksander III zatwierdził ostatecznie projekt budowy swojej rezydencji myśliwskiej w Spale, autorstwa wybitnego inżyniera kolejowego Leona Mikuckiego.



Ryc. 1. Pałac myśliwski w Spale (koniec XIX wieku)

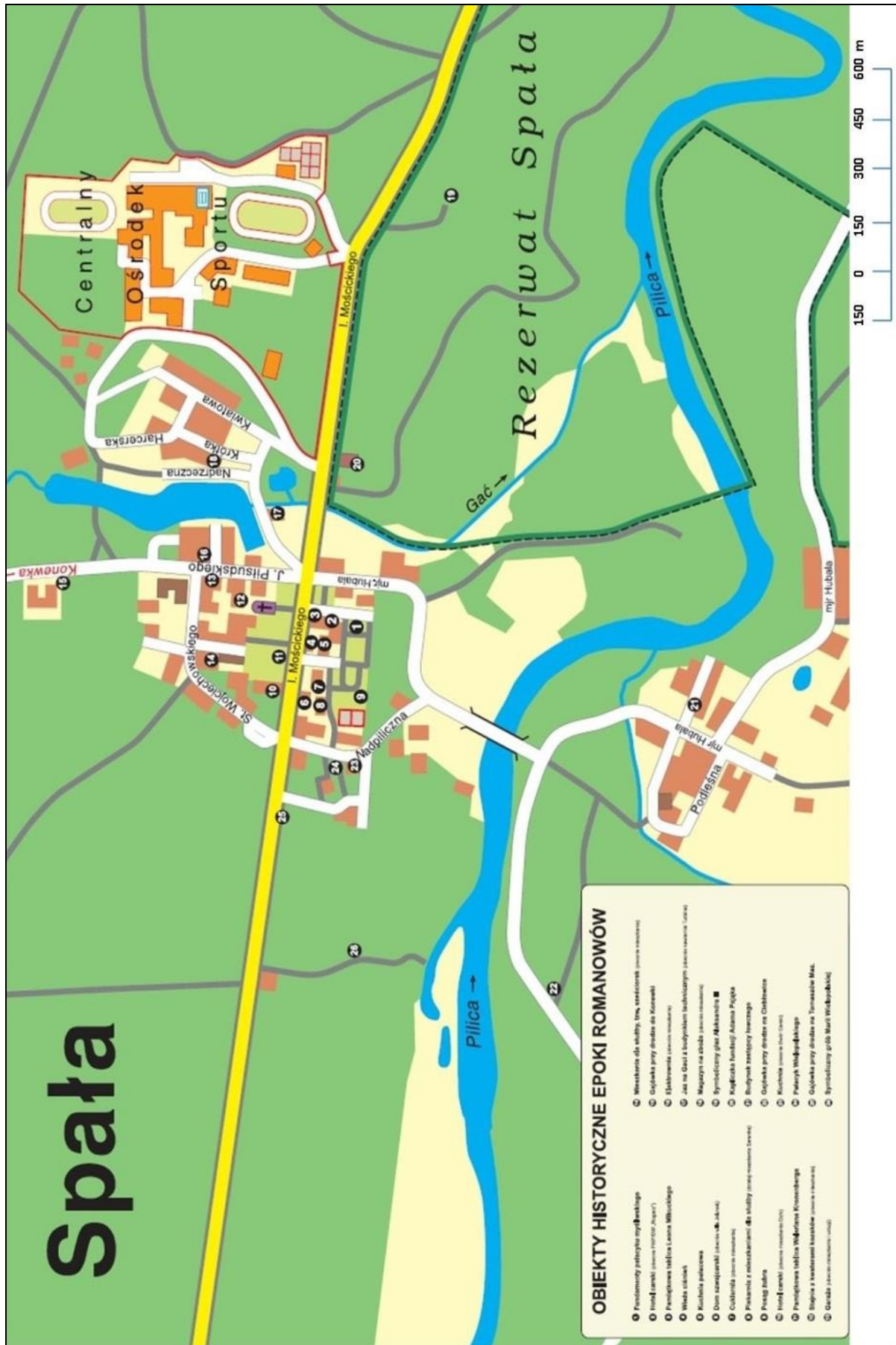
Źródło: pocztówka ze zbiorów Autora.

Główne budynki rezydencji, a przede wszystkim pałac myśliwski, były gotowe już na początku września 1885 r. Car Aleksander III zawitał jednak do zbudowanej specjalnie na jego życzenie rezydencji spalskiej dopiero rok później. Jak na rangę jego właściciela była to budowla wyjątkowo skromna, żeby nawet nie powiedzieć uboga. Różniła się nie tylko od wspaniałych, olśniewających bogactwem i przepychem innych pałaców Romanowów, ale nawet od pałaców i dworów polskiej arystokracji, zasługując raczej na miano dużego dworu szlacheckiego. W rzucie pałac miał kształt prostokąta o długości około 48 i szerokości 14 metrów. Składał się z murowanego z czerwonej cegły parteru oraz drewnianego piętra i użytkowego poddasza przeznaczonego na pomieszczenia dla służby. Powierzchnia całkowita wynosiła tylko 1540 m².

Całe lewe skrzydło pałacu przeznaczone było dla pary cesarskiej. Znajdowało się w nim osiem pokoi o łącznej powierzchni około 285 m², w tym gabinet cara, salon gościnny oraz obszerna sypialnia z wyjściem na taras. W architekturze budynku można było dostrzec wyraźne cechy tzw. stylu uzdrowskiego lub szwajcarskiego, szczególnie modnego w całej ówczesnej Europie. W pałacu carskim w Spale uwidoczniły się one zwłaszcza w wyglądzie drewnianego piętra tej budowli, ozdobionego między innymi misternie wyciętymi w drewnie nadokiennymi gzymsami i listwami.

W 1885 r. carską rezydencję w Spale oddano do użytku, chociaż nie była jeszcze skończona. W kolejnych latach rozbudowywano i wzbogacano o różne niezbędne budynki i urządzenia [Słoniewski, Czestnych 2014, s. 34-40].

Oprócz pałacu, wśród pierwszych budowli powstającego w Spale zespołu rezydencjonalnego znalazły się drewniane stajnie ze znajdującymi się na poddaszu pomieszczeniami dla koniuszych i kozaków z ochrony rezydencji. Obok wzniesiono domy dla służby oraz rozmaite zabudowania gospodarcze, w tym wozownię. Następnie na początku lat 90. XIX wieku zbudowano wysoką na 36 metrów, istniejącą do dziś, wieżę ciśnieniową z przepompownią i siecią wodno-kanalizacyjną oraz oddzielny zespół budynków gospodarczo-mieszkalnych.



Ryc. 2. Mapa Spały z obiektami historycznymi z epoki Romanów
 Źródło: opracowanie własne.

Wrzesień był w Spale tradycyjną porą rozpoczęcia carskich polowań. Zazwyczaj trwały one dwa-, trzy tygodnie i były łączone z podobnymi polowaniami na drobną zwierzynę w Skierniewicach. Aleksander III jako car przyjeżdżał pięciokrotnie do swojej rezydencji myśliwskiej w Spale. Oprócz inauguracyjnej wizyty w 1886 r., przebywał tutaj jeszcze regularnie co dwa lata od 1888 do 1894 r. Ostatni przed swoją śmiercią przyjazd do Spały poprzedził polowaniem i odbiorem nowo wybudowanego pałacu w Białowieży.

Po przedwczesnej śmierci Aleksandra III, jego syn, Mikołaj II kontynuował tradycję polowań w Spale. Wcześniej, jako następca tronu, był tam czterokrotnie z rodzicami i rodzeństwem w latach 1888-1894. Już jako car przebywał w Spale jeszcze siedmiokrotnie w latach 1897-1912.

Przyjeżdżał podobnie jak jego ojciec w gronie najbliższej rodziny i zaufanych urzędników. Ich pobyty miały charakter wyłącznie wypoczynkowy.

Mikołajowi II, podobnie jak jego ojcu, nie specjalnie doskwierała prostota i nader skromne warunki mieszkaniowe w pałacyku myśliwskim w Spale. Obaj bowiem wyżej cenili obcowanie z piękną przyrodą i świetnymi warunkami do polowań. Spała dzięki regularnym odwiedzinom cesarza imperium rosyjskiego stała się ówczesnie miejscowością znaną na całym świecie. Każdy pobyt rodziny cesarskiej był regularnie opisywany w prasie i oficjalnych komunikatach. Najobszerniejsze relacje dotyczyły 1912 r. i kilkutygodniowej choroby carewiczki Aleksy [Messie 1995, s. 160-168]. Jeszcze pod koniec XIX wieku Mikołaj II polecił odremontować pałac i rozbudować cały kompleks rezydencyjny. Wybudowano m.in. nowe budynki hotelowe, elektrownię i nowe koszary [Czestnych, Kettering, Słoniewski 2011, s. 121]. Uporządkowano również część parkowo-ogrodową, w stylu angielskim. Wykonanie projektu powierzono znanemu ogrodnikowi Walerianowi Kronenbergowi, twórcy między innymi założeń parkowych wokół carskiego pałacu w Białowieży. Prace przeprowadzono z wielką dbałością, dobierając starannie krzewy i drzewa, sprowadzając je m.in. z Kaukazu.

Po ostatnim, kilkutygodniowym pobycie pary carskiej w Spale w 1912 r., spowodowanym leczeniem ich syna Aleksy, całą rezydencję poddano po raz kolejny szeroko zakrojonej rozbudowie i modernizacji. Miano ją ukończyć do 1914 r., do czasu planowanego kolejnego przyjazdu Mikołaja II. Taka decyzja wynikała z jednej strony ze stale rozrastającej się liczby carskich gości, świty, ochrony i służby, a z drugiej z niedostatecznej nadal, mimo wysiłków budowlanych i modernizacyjnych, infrastruktury spalskiej rezydencji. Wybudowano przede wszystkim okazały budynek przeznaczony na garaże w związku ze wzrostem liczebności taboru automobilowego oraz turbinę wodną na rzece Gać. Powstały również nowe budynki dla służby [Kobalczuk, Słoniewski 2011, s. 158-159].

Wybuch I wojny światowej w sierpniu 1914 r. uniemożliwił jesienny przyjazd Mikołaja II na polowanie do Spały. Następne zdarzenia historyczne zamknęły definitywnie carski okres w Spale, który przypadł na lata 1885–1914. Już w grudniu 1914 r. Spałę zajęły wojska niemieckie.

Okupacja niemiecka podczas I wojny światowej ograbiała Spałę ze wszystkich wartościowych ruchomości, ale szczęśliwie zachowały się budynki rezydencji wraz z pałacem. Na mocy uchwały Sejmu zostały przejęte przez Ministerstwo Robót Publicznych. W 1920 r. Rada Ministrów RP uchwaliła, że Spała, obok Wawelu, Zamku Królewskiego w Warszawie, Łazienek Królewskich oraz Belwederu, staje się gmachem reprezentacyjnym Rzeczypospolitej Polskiej.

Naczelnik Państwa Józef Piłsudski w latach 1921–1922 kilkakrotnie przebywał w Spale wraz z rodziną. Przyjazdy miały charakter wypoczynkowy głównie w celu poprawy stanu zdrowia. Następny gospodarz Spały, prezydent Stanisław Wojciechowski, bardzo ją polubił i udawał się tam zawsze, gdy tylko miał nieco wolnego czasu. Częstymi jego gośćmi byli najwyżsi dostojnicy państwowi, wśród nich premier Władysław Grabski oraz minister spraw

wojskowych generał Władysław Sikorski. Wówczas pałac myśliwski poddano niezbędnym remontom, wyburzono też częściowo budynki koszar kozackich i uporządkowano park.



Ryc. 3. Kaplica prezydencka w Spale (stan obecny)

Źródło: fot. Zenon Żybartowicz, 2012 r.

Wybudowano ponadto drewnianą kaplicę przeznaczoną dla Prezydenta RP pw. Matki Bożej Królowej Korony Polski, według projektu architekta Kazimierza Skórewicza. Autorem witraży był Jerzy Winiarz, a ołtarza ludowy rzeźbiarz Ludwik Konarzewski. Po przewrocie majowym w 1926 r., kiedy prezydentem RP z rekomendacji marszałka Józefa Piłsudskiego został profesor Ignacy Mościcki, Spała stała się jego ulubioną rezydencją. Za jego prezydentury Spała była „nie tylko miejscem wypoczynku głowy państwa, ale również spełniała w większym stopniu funkcje reprezentacyjne” [Słoniewski 2012, s. 60]. Do Spały zjeżdżali członkowie rządu i dyplomaci, niejednokrotnie z rodzinami, a szczególnym powodzeniem cieszył się sezon polowań. Prezydent Mościcki, który sam stał się zaangażowanym myśliwym, zapoczątkował w 1930 r. tradycję obchodzenia w Spale święta Świętego Huberta. Najbardziej jednak znanym i kontynuowanym do dziś zwyczajem jest organizowanie od 1927 r. Dożynek Spalskich, zwanych również Prezydenckimi. Już w pierwszych dożynkach wg oficjalnych szacunków uczestniczyło blisko 10 000 osób. Następne dożynki w 1928 r., mimo że starano się ograniczyć ich zakres, zgromadziły wg niektórych źródeł aż 38 000 uczestników. Dożynki zmusiły gospodarzy Spały do rozpoczęcia nowych inwestycji, które mogłyby sprostać wyzwaniom tak wielkiej imprezy. Już przed dożynkami w 1928 r. zbudowano okazały stadion z zapleczem technicznym. Stadion miał bieżnię okólną o długości 460 metrów i trybuny mogące pomieścić aż 10 000 widzów. Na stadionie tym odprawiano podczas dożynek także mszę polową. Tutaj odbywał się również ceremoniał składania wieńców dożynkowych. Niebawem obok stadionu zbudowano dużą halę o powierzchni 4000 m², w której uczestnicy dożynek mieli się chronić przed opadami deszczu.



Ryc. 4. Dożynki Prezydenckie w Spale (rok 1928)

Źródło: fotografia ze zbiorów własnych Autora.

Wybudowana w Spale pod koniec lat 20. XX wieku, mimo początku światowego kryzysu gospodarczego, infrastruktura sportowo-widowiskowa była niewątpliwie osnową dla powojennych inwestycji sportowych i powstania potężnego Centralnego Ośrodka Sportu – Ośrodka Przygotowań Olimpijskich. Od 1928 r. zaczęto w Spale organizować doroczne wojewódzkie święta wychowania fizycznego i przysposobienia wojskowego, a od 1930 r. święta te zyskały charakter ogólnopolski. Zazwyczaj trwały trzy dni i gromadziły co roku blisko 15 000 uczestników. Oprócz prezydenta Ignacego Mościckiego często uczestniczyli w nich premierzy rządu oraz Minister Wyznań Religijnych i Oświecenia Publicznego [Chełmecki 2007, s. 57]. Wśród najznakomitszych postaci odwiedzających Spalę w okresie międzywojennym byli K. Bartel, J. Beck, A. Hlond, M. Kolbe, J. Kiepura, W. Kossak, E. Kwiatkowski, J. Poniatowski, A. Prystor, W. Raczkiewicz, M. Rataj, W. Sieroszewski, F. Sławoj Składkowski, W. Sławek, I. Solarz, K. Sosnowski, Z. Stryjeńska, E. Śmigły-Rydz, K. Świtalski, B. Wieniawa-Długoszowski, A. Zalewski, M. Zyndram-Kościałkowski. Nie brakowało również gości z zagranicy, w tym dyplomatów akredytowanych w Warszawie. Przyjeżdżały również liczne wycieczki harcerskie i szkolne.

Największą imprezą, oprócz dożynek, jaka w okresie międzywojennym odbyła się w Spale, był III Zlot Związku Harcerstwa Polskiego w 1935 r. z okazji 25-lecia powstania ruchu skautowego na ziemiach polskich. Wzięło w nim udział ponad 25 000 uczestników.

W tych wszystkich działaniach i wydarzeniach, które miały miejsce w Spale w okresie międzywojennym, należy podkreślić wyjątkowo ważną rolę prezydenta Ignacego Mościckiego. Spalą, za jego zgodą i dzięki osobistemu wsparciu, stała się miejscem masowych imprez sportowych i turystycznych o charakterze patriotycznym. Dzięki niemu była już wówczas miejscowością powszechnie znaną i rozpoznawalną nie tylko w Polsce. Jednocześnie „zbierano tu doświadczenie w organizacji wielkich, masowych imprez sportowych i turystycznych, które realizowano również w latach późniejszych” [Słoniewski, Werner 2006, s. 28-29].



Ryc. 5. Zlot ZHP w Spale w 1935 roku

Źródło: fotografia ze zbiorów własnych Autora.

Po ataku hitlerowskich Niemiec na Polskę 1 września 1939 r. prezydent Ignacy Mościcki opuścił Spałę i wyjechał w kierunku Warszawy. W czasie wojny w Spale mieściła się niemiecka Kwatera Główna Naczelnego Dowództwa na Wschodzie (Oberost). Dla jego bezpieczeństwa wybudowano niedaleko Spały, w Konewce i Jeleniu, ogromne schrony kolejowe dla pociągów sztabowych. Na terenie Spały i jej okolic funkcjonowała siatka wywiadowcza AK, w której „skład wchodziłi byli pracownicy rezydencji prezydenckiej oraz miejscowi leśnicy” [Szymański 2011, s. 151-159]. W styczniu 1945 r. niemieckie oddziały wojskowe ewakuowały się z rezydencji spalskiej. Większość jej zabudowań przetrwała do wyzwolenia bez specjalnego uszczerbku. Niestety, w niewyjaśnionych do dziś okolicznościach, spłonął spalski pałacyk myśliwski. Szczęśliwie wszystkie inne obiekty dawnej rezydencji zachowały się w nienaruszonym stanie.

W 1946 r. ocalałą z wojny substancję materialną Spały prezydent Bolesław Bierut przekazał związkom zawodowym z przeznaczeniem na organizację wypoczynku zbiorowego. W 1949 r. obiekty spalskie przejął w posiadanie nowo powstały wówczas Fundusz Wczasów Pracowniczych. Spała praktycznie w całym okresie PRL-u była symbolem zorganizowanego wypoczynku dla ludzi pracy.

Władze polskiego sportu natomiast powierzyły Spale funkcję centrum przygotowań polskich lekkoatletów do igrzysk olimpijskich w Melbourne w 1956 r. Sześć lat później powstały trzy nowe pawilony mieszkalne dla sportowców. Początek lat 70. XX wieku to niezwykle dynamiczny rozwój bazy sportowej w Spale. W ślad za nią rozbudowano bazę noclegową i towarzyszącą.

Przemiany polityczno-społeczne i gospodarcze po 1989 r. rozpoczęły trudny etap w istnieniu ośrodka turystycznego, jakim była Spała. Przede wszystkim FWP coraz gorzej radził sobie w wolnorynkowej rzeczywistości. Powolnej dekapitalizacji uległa baza noclegowa. Szczęśliwie ten okres nie trwał długo. Już w pierwszych latach XXI wieku Spała powoli zaczęła odzyskiwać swój dawny blask. Oprócz nowych hoteli i pensjonatów powstały obiekty gastronomiczne i infrastruktura towarzysząca, jak wypożyczalnie sprzętu sportowego, park linowy, plac paintballowy itp. Coraz bardziej modne i popularne stały się sploty

kajakowe Pilicą. Powróciła tradycja organizacji wydarzeń - Dożynek Prezydenckich, Hubertusa Spalskiego, zawodów sportowych, w tym międzynarodowych spartakiad sportowych firm i instytucji. Powstały liczne nowe atrakcje i produkty turystyczne, takie jak Jarmarki Antyków i Rękodzieła Ludowego oraz Trasa Turystyczna „Bunkry w Konewce”. Oddano do użytku ciąg pieszo-rowerowy łączący Tomaszów Mazowiecki ze Spałą. Z powodzeniem rozwija się turystyka zdrowotna, aktywna i weekendowa wykorzystująca naturalne walory Spały i jej okolic, oferując wycieczki rowerowe, piesze i kajakowe [Kijewski, Słoniewski 2006]. W związku z powstaniem nowoczesnych obiektów konferencyjnych i szkoleniowych z odpowiednim zapleczem dynamicznie rozszerza się segment turystyki biznesowej i konferencyjnej. W tych obiektach zwiększa się liczba gości zagranicznych o charakterze biznesowym.

Spała jest obecnie znaczącym ośrodkiem turystycznym nie tylko w województwie łódzkim. Jej atutem jest nowoczesna baza noclegowo-gastronomiczna, a także kultywowanie tradycji i przywoływanie historii. Tworzy to pozytywną atmosferę tego miejsca, dzięki której do Spały tak chętnie przyjeżdżają liczni goście. Na każdym kroku mogą oni zapoznać się z historią, bowiem miejsca szczególnie ważne są odpowiednio oznakowane. Sprzyja to budowaniu związków mieszkańców i gości z przeszłością i tożsamością historyczną Spały.

Szczęśliwie zdecydowana większość obiektów historycznych w tej miejscowości zachowała się w dobrym stanie, co obrazuje poniższa tabela.

Tabela 1. Główne obiekty historyczne istniejące w Spale obecnie

Nazwa obiektu	Data budowy	Stan obecny / przeznaczenie
Kapliczka fundacji Adama Pająka	1877	Skromna murowana kapliczka o wysokości 3,7 m, z umieszczoną wewnątrz rzeźbą św. Jana Nepomucena.
Most na Pilicy	1884	Początkowo drewniany most na Pilicy łączący stację kolejową Jeleń ze Spałą. W 1936 r. wybudowano w jego miejsce żelbetonowy most.
Pałacyk myśliwski	1885	Wybudowany przez inż. Leona Mikuckiego. Był rezydencją rosyjskich carów i polskich prezydentów. Spłonął w 1945 r., zachowane jedynie fundamenty.
Kuchnia	1888	Budowla z czerwonej cegły. Obecnie pensjonat Dwór Carski.
Budynek zastępcy łowczego	Przełom lat 80/90 XX wieku	Drewniany piętrowy budynek na prawym brzegu Pilicy służył jako biuro i mieszkanie zastępcy łowczego oraz jako szkoła. Obecnie mieszkanie prywatne.
Wieża ciśnień	1892–1893	Wieża wodociągowa o wys. 36 m wybudowana z cegły, połączona z przepompownią. Obecnie kawiarnia.
Dom szwajcarski I	1894	Budynek w stylu szwajcarskim wybudowany dla gości carskich. Obecnie pensjonat Jelonek.
Dom szwajcarski II	1894	Budynek w stylu szwajcarskim wybudowany dla gości carskich. Po II wojnie światowej przedszkole, obecnie mieszkanie komunalne.
Głaz Aleksandra III	1894	Kamień upamiętniający ostatnie polowanie Aleksandra III w Spale, leżący u podnóża grotty św. Huberta.

Nazwa obiektu	Data budowy	Stan obecny / przeznaczenie
Hotel carski	1899-1900	Budynek z czerwonej cegły sąsiadujący z pałacikiem myśliwskim. W okresie międzywojennym nosił nazwę Savoy, po wojnie – Rogacz. Obecnie obiekt noclegowy FWP.
Park angielski	1903	Zaprojektowany przez Waleriana Kronenberga. Obecnie park im. Prezydentów II Rzeczypospolitej.
Stajnie kozackie	1903	Murowane stajnie z kwaterami kozackimi na półpiętrze. Obecnie mieszkania komunalne.
Pałacyk Wielopolskiego	Początek XX wieku	Murowany budynek przeznaczony dla łowczego cesarskiego. Wielokrotnie przebudowywany, w okresie międzywojennym funkcjonowała w nim bursa dla sierot. Po wojnie restauracja FWP. Obecnie własność prywatna.
Hotel carski	1903-1904	Budynek dwukondygnacyjny wybudowany z czerwonej cegły. W okresie międzywojennym nosił nazwę Bristol, po wojnie – Dzik. Obecnie mieszkania prywatne.
Elektrownia	1904	Budynek elektrowni poruszanej maszynami parowymi. Wielokrotnie przebudowywany. Obecnie mieszkania prywatne.
Piekarnia z mieszkaniami dla służby	1904-1908	Budynek z czerwonej cegły. Po II wojnie światowej nosił nazwę Sarenka. Obecnie mieszkania prywatne.
Mieszkanie dla służby	1904-1908	Murowany budynek przeznaczony dla sześciorga służących i ich rodzin. Nazywany sześciorakiem. Obecnie mieszkania prywatne.
Symboliczny pomnik (grób) Marii Wielopolskiej	1909	Granitowy krzyż i grobowiec Marii Wielopolskiej, żony hrabiego Władysława Wielopolskiego.
Garaze	1913-1914	Budynek murowany w stylu neoromantyzmu. Obecnie mieszkania prywatne i lokale użytkowe.
Jaz na rzece Gać z budynkiem technicznym	1913-1914	Pozostałość po turbinie wodnej służącej do spiętrzania wody. Obecnie w budynku technicznym znajduje się kawiarnia Turbina.
Kaplica Prezydenta RP	1922–1923	Sosnowy kościółek w stylu narodowym autorstwa Kazimierza Skórewicza. Obecnie kościół parafialny pw. Matki Bożej Królowej Korony Polski. Witraże Jerzego Winiarza, rzeźbiony ołtarz Ludwika Konarzewskiego.
Posąg żeliwnego zubra	1862	Odlany w petersburskiej fabryce Ogariowa na pamiątkę cesarskich łowów w Białowieży i posadowiony w Zwierzyńcu w Puszczy Białowieskiej. Wywieziony przez Rosjan w 1915 r., zwrócony Polsce po traktacie ryskim. Decyzją prezydenta I. Mościckiego przeniesiony w 1928 r. do Spały stanowi jej herb.
Grota św. Huberta	1933	Budowla z głazów narzutowych zbudowana przez leśników ku czci św. Huberta.
Dom Pamięci Walki i Męczeństwa Leśników i Drzewiarzy Polskich im. Adama Loreta	1983	Drewniana willa w stylu leśniczówki z wystawami stałymi i czasowymi. Obok Pomnik Leśników i Drzewiarzy poległych i pomordowanych w walce z okupantem w latach 1939–1945.

Nazwa obiektu	Data budowy	Stan obecny / przeznaczenie
Kościół polowy Armii Krajowej	1992	Wybudowany obok kaplicy Prezydenta RP z drewnianymi stacjami Męki Pańskiej autorstwa Mieczysława Lisowskiego. Miejsce mszy świętej w czasie Dożynek Prezydenckich.
Głazy pamiątkowe poświęcone prezydentowi Ignacemu Mościckiemu, Leonowi Mikuckiemu i Walerianowi Kronenbergowi oraz drewniane tablice edukacyjno-historyczne	2006-2011	Elementy małej architektury rozmieszczone w najciekawszych miejscach centrum Spały

Źródło: opracowanie własne na podstawie dokumentów archiwalnych przechowywanych w Rosyjskim Państwowym Historycznym Archiwum w Petersburgu, Archiwum Akt Nowych w Warszawie oraz literaturze naukowej przedmiotu.

Pielęgnowanie tradycji i umacnianie tożsamości lokalnej

Ożywienie turystyczne oraz pojawienie się nowych inwestorów w Spały w sposób naturalny przyczyniły się do utworzenia organizacji pozarządowej zajmującej się promocją Spały i jej okolic. W 2004 r. powołano do życia Lokalną Organizację Turystyczną w Spały jako pierwsze tego rodzaju stowarzyszenie na terenie województwa łódzkiego. Nowo powstała organizacja w Spały określiła zasadnicze elementy strategii marketingowej dla Spały na podstawie trzech wyróżników:

1. Pasjonującej historii Spały. Postanowiono sięgnąć do okresów łatwo dających się wyodrębnić cezurami czasowymi, tj. okresu carskiego Spały przypadającego na lata 1884–1914 oraz okresu II Rzeczypospolitej przypadającego na lata 1918–1939. Zachowana spuścizna materialna w postaci budynków, ich częściowego wyposażenia i pamiątek oraz pielęgnowanie tradycji łowieckich i dożynkowych miały wspierać wydatnie działania promocyjne Spały.
2. Atrakcyjności przyrodniczej Spały i jej najbliższych okolic ze szczególnym uwzględnieniem Doliny Rzeki Pilicy, lasów, rezerwatów i parków krajobrazowych. Wszystkie te niezwykle zasobne obszary przyrodnicze miały zachęcać turystów do przyjazdów na te tereny w celu uprawiania turystyki aktywnej w jej różnorodnych formach.
3. Bezpośredniego kontaktu turystów ze sportem wyczynowym oraz wybitnymi mistrzami sportu, trenującymi w Centralnym Ośrodku Sportu - Ośrodku Przygotowań Olimpijskich. Sportowcy od lat przysparzają Spale prestiżu, splendoru i skutecznie „ocieplają” jej wizerunek. Jednym z haseł marketingowych stało się powiedzenie „Dzięki Spale są medale”.

Wszystkie te filary lokalnej strategii marketingowej mają służyć pozytywnemu i niepowtarzalnemu wizerunkowi Spały, który ma korzystnie wyróżniać ją wśród wielu innych polskich miejscowości wypoczynkowych. Tą odrębność ma podkreślać hasło reklamowe „Spała – miejsce magiczne”. Wszystkie elementy strategii marketingowej LOT-u w Spały zmierzają do budowania i umacniania marki lokalnej i jej rozpoznawalności w Polsce i poza granicami. Szczęśliwie, dzisiaj należy tę markę tylko raczej umacniać niż budować. Rozpoznawalność Spały jako miejsca jest wyjątkowo duża. Nazwa „Spała” m.in. pojawia się w informacjach medialnych o przygotowaniach polskich sportowców, o Dożynkach Prezydenckich, Hubertusie Spalskim oraz o Jarmarkach Antyków i Rękodzieła Ludowego. Wzmocnieniu pozytywnego wizerunku Spały i okolic sprzyjało nadanie z inicjatywy LOT-u

produktom turystycznym Certyfikatów Polskiej Organizacji Turystycznej na najlepszy produkt turystyczny Polski. Otrzymały je Skansen Rzeki Pilicy w Tomaszowie Mazowieckim (2005 r.), Trasa Turystyczna „Bunkry w Konewce” (2006 r.), Jarmark Antyków i Rękodzieła Ludowego w Spale (2007 r.). Osobom najbardziej zasłużonym dla promocji i budowania wizerunku Spały wręczane są Certyfikaty Honorowych Ambasadorów Spały. Wśród pierwszych nagrodzonych znaleźli się członkowie rodzin prezydentów RP: Stanisława Wojciechowskiego (prof. dr hab. inż. M. Grabski, posłanka na Sejm RP M. Kidawa-Błońska), Ignacego Mościckiego (prof. dr hab. inż. H. Mościcka-Grzesiak), a także prawnuk architekta i budowniczego inż. Leona Mikuckiego, mgr. inż. A. Mikucki. Warto podkreślić, że wszyscy oni utrzymują bliskie kontakty ze środowiskiem lokalnym Spały i uczestniczą w ważniejszych uroczystościach spalskich.



Ryc. 6. Kamień Ignacego Mościckiego w Spale

Źródło: fot. Zenon Żybartowicz, 2012 r.

W 2006 roku przypadła 60. rocznica śmierci i 80. rocznica zaprzysiężenia na Prezydenta RP prof. Ignacego Mościckiego. Środowisko lokalne Spały jako jedno z nielicznych w Polsce odpowiednio uhonorowało te wydarzenia. W parku spalskim stanął okolicznościowy głaz pamiątkowy, a Rada Gminy Inowłódz nadała pośmiertnie Ignacemu Mościckiemu, na wniosek LOT, tytuł Honorowego Obywatela Spały. Odbyła się również konferencja naukowa zatytułowana *Prezydent RP Ignacy Mościcki w Spale*.

W 2009 r. w Spale powstała ścieżka edukacyjno-historyczna w postaci tablic informujących o najważniejszych miejscach, obiektach i postaciach związanych z historią Spały. Wzbudzają one stałe zainteresowanie i ciekawość turystów przyjeżdżających do miejscowości. W tym samym roku LOT w Spale i Gmina Inowłódz podpisały deklarację z Gminą Białowieża obejmującą między innymi badanie i pielęgnowanie wspólnej historii i tradycji związanej z polowaniami i pobytami w Spale i Białowieży rosyjskich carów i prezydenta Ignacego Mościckiego.

Rok 2010 przyniósł nowe uroczystości związane z historią Spały. Odbyła się ceremonia otwarcia po rewitalizacji Parku im. Prezydentów II Rzeczypospolitej, w której uczestniczyli

ich żyjący potomkowie. Równie podniosłe obchodzono 75. rocznicę organizacji III Zlotu ZHP w 1935 r. Zorganizowano sesję popularnonaukową i zasadzono pamiątkowy dąb. W 2011 r. zorganizowano wspólnie z gminą Inowłódz obchody 500-lecia Spały. Patronat nad tymi obchodami objął Prezydent RP Bronisław Komorowski. Uroczystościom towarzyszyły między innymi otwarcie wystawy historycznej *Młynarze – Carowie – Prezydenci* oraz odsłonięcie pamiątkowych tablic poświęconych budowniczemu Spały inż. Leonowi Mikuckiemu i twórcy założeń parku spalskiego Walerianowi Kronenbergowi. W tym samym roku zabytkowemu mostowi na Pilicy w Spale nadano imię gen. Tadeusza Buka, dowódcy wojsk lądowych, mieszkańca Spały, tragicznie zmarłego w katastrofie smoleńskiej.

W 2012 r. kapituła nagrody „Piękniejsza Polska” wyróżniła Lokalną Organizację Turystyczną w Spale właśnie za „konsekwentne pielęgnowanie historii i tradycji spalskiej rezydencji carów i prezydentów oraz promowanie Spały jako nowoczesnego kompleksu turystyczno-sportowego”.

W ostatnich latach podjęto wiele działań w zakresie pogłębienia badań naukowych dotyczących Spały i jej historii, dzięki czemu powstały publikacje w formie książkowej z bogatą ikonografią, a przede wszystkim oparte na zweryfikowanych źródłach archiwalnych, nie tylko polskich, ale również zagranicznych, w tym rosyjskich i amerykańskich. Od 2013 r. LOT w Spale, wspólnie z Uniwersytetem Przyrodniczym w Lublinie i Szkołą Główną Turystyki i Rekreacji w Warszawie, organizuje cykliczną międzynarodową konferencję naukową zatytułowaną *Kulturowa i cywilizacyjna tożsamość Polaków*, podczas której wśród bloków tematycznych znajduje się również problematyka Spały, jej historia oraz tradycje.

Niezwykle istotna jest współpraca środowiska lokalnego ze środowiskiem leśników. Te tradycje mają swoją długą historię, sięgającą początków istnienia Spały. Ochrona dziedzictwa przyrodniczego tego terenu jest wspólnym zadaniem Lasów Państwowych, dyrekcji Spalskiego Parku Krajobrazowego, samorządu i organizacji pozarządowych. Działalność leśników na terenie Spały i jej okolic na przestrzeni wielu lat doskonale wpisuje się w jej spuściznę historyczną. Z ich dokonaniem, również walką z niemieckim okupantem w czasie II wojny światowej, można zapoznać się w Spale w Domu Pamięci Walki i Męczeństwa Leśników i Drzewiarzy Polskich im. Adama Loreta. Placówka ta, oprócz działalności wystawienniczej i edukacyjnej, gromadzi pamiątki i dokumenty związane z leśnictwem polskim w latach 1939–1945. Środowisko leśników i żołnierzy AK było w 1992 r. inicjatorem budowy wyjątkowej kaplicy polowej, która stanęła obok Kaplicy Prezydentów II Rzeczypospolitej [Modlińska, Modliński 2010].

Spalskie ulice noszą imiona osób szczególnie zasłużonych dla miejscowości. Najważniejsze z nich to ulice Ignacego Mościckiego, Stanisława Wojciechowskiego, Józefa Piłsudskiego i mjr. Hubala. Nowo powstałe w ostatnich latach ulice w Spale również nazwano imionami wybitnych Polaków – olimpijczyków związanych z tym miejscem. Są to Z. Krzyszkowiak, B. Malinowski, W. Komar oraz J. Kusociński. O sukcesach polskich sportowców przypomina też ark Pokoleń Mistrzów Sportu im. Marii Kwaśniewskiej-Maleszewskiej położony na terenie COS-OPO. Z kolei w 2014 r. stadionowi lekkoatletycznemu w Spale uroczystie nadano imię Kamili Skolimowskiej.

LOT w Spale stara się popularyzować również nieformalny herb Spały – żeliwny posąg żubra, pierwotnie posadowiony w Zwierzyńcu koło Białowieży, a w 1928 r. przeniesiony do Spały na polecenie prezydenta Mościckiego. Symbol żubra towarzyszył też, tak jak podczas III Zlotu ZHP w 1935 r., uroczystościom 500-lecia Spały w 2011 r. Graficzny wizerunek spalskiego żubra zawierają Certyfikaty Honorowych Ambasadorów Spały oraz oficjalne logo Lokalnej Organizacji Turystycznej.



Ryc. 7. Dawna kuchnia carska, obecnie pensjonat Dwór Carski

Źródło: fot. Zenon Żybartowicz, 2012 r.

Dzięki prowadzonej w Spale od kilku lat akcji powrotu do architektury uzdrowskiej (nazywanej też stylem szwajcarskim) osiągnięto już wiele sukcesów. Właściciele budynków spalskich starają się coraz częściej sięgać do drewnianych detali architektonicznych, które były powszechnie stosowane w budynkach powstałych na przełomie XIX i XX wieku. Istnieje więc szansa, że Spała odzyska, przynajmniej częściowo, swój styl i charakter architektoniczny z okresu jej powstawania (niektóre budynki wybudowane w latach PRL-u praktycznie uniemożliwiają jakiegokolwiek zmiany zewnętrzne).

Propozycje rozwoju turystyki kulturowej w Spale

Ścisłe centrum Spały zostało wpisane do rejestru zabytków już w 1950 r. Chociaż większość budynków pochodzi z przełomu XIX i XX wieku, to stanowią przykład rzadko spotykanej w Polsce zwartej zabudowy w jednolitym stylu północnorosyjskim (budynki z czerwonej cegły z licznymi drewnianymi zdobieniami typu uzdrowskiego). Nawet wybudowana w latach 20. XX wieku drewniana kaplica Prezydencka projektu Kazimierza Skórewicza świetnie „wpisuje się w spalski krajobraz architektoniczny” [Baraniewski 2007, s. 16-23]. Niewątpliwie brakującym najważniejszym ogniwem spalskiego krajobrazu pozostaje spalony w 1945 r. pałacyk myśliwski. Nic więc dziwnego, że obecnie środowisko lokalne dąży do odbudowy tego obiektu. Zespół naukowy Uniwersytetu Przyrodniczego w Lublinie opracował już wizualizację architektoniczną pałacyku oraz jego najbliższego otoczenia. Prowadzone są ponadto pogłębione badania archiwalne zmierzające do odtworzenia wszystkich szczegółów konstrukcyjnych, architektonicznych i spisu wyposażenia samego pałacyku [Milecka, Rylke, Malawski, Kot, Widelska 2014]. Gromadzone są również konsekwentnie liczne pamiątki i wyposażenie, szczęśliwie ocalone z pożogi 1945 r. Odbudowany pałacyk w założeniach pomysłodawców powinien pełnić funkcje społeczno-kulturowe dla środowiska lokalnego i turystów, między innymi jako miejsce organizacji spotkań i konferencji, oraz posiadać sale wystawowe poświęcone pamięci Prezydenta II Rzeczypospolitej. Projekt ten będzie możliwy przy wsparciu lokalnego i regionalnego samorządu oraz Kancelarii Prezydenta RP (wzorem tutaj może być udana adaptacja Pałacyku Prezydenckiego w Wiśle za prezydentury A. Kwaśniewskiego).

Drugim znaczącym i planowanym przedsięwzięciem jest stworzenie Spalskiego Parku Kulturowego. W odległości tylko 7 km od Spały leży wieś Inowlódz – stolica gminy,

której początki sięgają wczesnego średniowiecza. Wśród wielu interesujących i historycznie cennych zabytków można wymienić m.in.: romański kościół pod wezwaniem św. Idziego ufundowany w 1086 r. przez Władysława Hermana, zrekonstruowany w ostatnich latach Zamek Kazimierza Wielkiego z XIV wieku, kościół parafialny pod wezwaniem św. Michała Archanioła z 1520 r., świetnie zachowaną synagogę z początku XIX wieku. Warto nadmienić, że w Inowłodzu wakacje spędzał młody Julian Tuwim, który opisy jego pięknej przyrody zawarł w *Kwiatach Polskich*.



Ryc. 8. Schematyczny plan gminy Inowłódz z zaznaczoną planowaną trasą pieszo-rowerową
Źródło: Opracowanie własne na planie z Informatora gminy Inowłódz (2014).

Bogactwo zachowanego dziedzictwa kulturowego Inowłodza nie koresponduje z rozwojem infrastruktury gastronomiczno-noclegowej. Takim potencjałem infrastrukturalnym dysponuje natomiast Spała. Nic więc dziwnego, że zrodziła się koncepcja połączenia ścieżką pieszo-rowerową tych dwóch miejscowości w ramach przedłużenia już istniejącej ścieżki łączącej Tomaszów Mazowiecki ze Spalą. Pozwoliłoby to na zupełnie nowe możliwości wykreowania nowatorskiej formy turystyki, łączącej funkcje turystyki aktywnej i kulturowej, a wykorzystującej świetną bazę sportowo-rekreacyjną i gastronomiczno-noclegową Spały, jak również zabytki Inowłodza. Założenia tego projektu zakładają stworzenie pętli turystycznej o długości około 30 km, łączącej Tomaszów Mazowiecki, Spalę, Inowłódz, Królową Wolę (wzorcowa wieś II Rzeczypospolitej),

Konewkę (schrony kolejowe z okresu II wojny światowej) i Spałę. Jej powstanie stworzyłoby na tym obszarze zupełnie nowe możliwości zwiększenia ruchu turystycznego, przede wszystkim liczby turystów zainteresowanych turystyką aktywną (rowerową, pieszą), kulturową w postaci turystyki dziedzictwa kulturowego (Inowłódz), wiejsko-kulturowej i etnicznej (Królowa Wola) oraz turystyką obiektów militarnych (Konewka). Realizacja tego projektu zaktywizowałaby niewątpliwie lokalną przedsiębiorczość mieszkańców oraz zapewniłaby też większe wpływy finansowe do budżetu gminy. Sama Spała, mimo relatywnie dużego potencjału turystycznego, nie dysponuje niestety na tyle atrakcyjnymi obiektami historycznymi, żeby mogły zachęcać do jej odwiedzania wyłącznie w celach kulturowych. Obecnie turyści, licznie przybywający do Spały, niejako „przy okazji” zwiedzają schrony w Konewce i zabytki Inowłódza. Stworzenie Spalskiego Parku Kultury, obejmującego zróżnicowane walory i atrakcje turystyczne o charakterze kulturowym, mogłyby przyczynić się do wzrostu liczby turystów, przybywających do Spały i jej okolic wyłącznie w celu eksploracji tego obszaru.

Warto dodać, że w bieżącym roku Dom Pamięci Walki i Męczeństwa Drzewiarzy Polskich w Spale uzyskał, dzięki działaniom Nadleśnictwa Spała, nowy wystrój i ekspozycję muzealną. Również w 2015 roku zostanie zewidencjonowana i opracowana pod względem historycznym i morfologicznym carska kolekcja poroży, zachowana częściowo do czasów współczesnych i eksponowana w restauracji Pod Żubrem. Stanowi ona wyjątkową atrakcję dla licznie przybywających do Spały myśliwych, nie tylko podczas Hubertusa Spalskiego. Wydaje się, że oba te przedsięwzięcia uzupełniają szeroko pojętą ofertę turystyki kulturowej, również o turystykę muzealną.

Podsumowanie i wnioski

Spała posiada, nieproporcjonalnie do swojej wielkości, bardzo dużą i dobrą infrastrukturę sportowo-rekreacyjną i gastronomiczno-noclegową. Cechuje się również świetną lokalizacją w centralnej Polsce, z doskonałym połączeniem drogowym z dwiema dużymi aglomeracjami: Łodzi i Warszawy. Leży ponadto w okolicy wyjątkowo cennej i urzekającej przyrodniczo.

Chociaż Spała nie dysponuje zabytkami najwyższej klasy, ma jednak szansę – dzięki swojej intrygującej, choć krótkiej, bo zaledwie 140-letniej podstawowej historii – zainteresować i zachęcić do przyjazdów coraz większą liczbę turystów, również w celach kulturowych. W Spale odbywają się obecnie dwie znaczące ogólnopolskie cykliczne imprezy z wieloletnią tradycją – Dożynki Prezydenckie i Hubertus Spalski. Jest też organizowany największy w centralnej Polsce comiesięczny Jarmark Antyków i Rękodzieła Ludowego. Imprezy te przyciągają wielotysięczne rzesze uczestników. Oprócz licznych obserwatorów i turystów indywidualnych przybywają na nie do Spały duże grupy zawodowe i hobbystyczne, dla których jest to forma turystyki eventowej.

Działalność promocyjna Spały w zakresie turystyki opiera się na trzech podstawowych filarach: historii, przyrodzie i sporcie. Wszystkie one są ze sobą wzajemnie powiązane, z korzyścią dla współczesnego wizerunku Spały. W zasadniczy sposób wpływają na umocnienie jej marki o wymiarze ponadlokalnym. Wszystkie te czynniki wpływają również korzystnie na wielkość ruchu turystycznego. Środowisko lokalne, przywiązane do historii i tradycji Spały, stara się przez różnorodne działania i inicjatywy stworzyć interesujący i odmienny od innych wizerunek swojej miejscowości. Realizuje to między innymi przez upowszechnianie i pielęgnowanie wzorców architektury uzdrowiskowej, stosując przestrzenne założenia leśno-parkowe, nadając miejscom i ulicom nazwy związane z lokalną historią i ważnymi jej postaciami, tworząc symboliczne pomniki i ścieżki edukacyjno-historyczne, gromadząc pamiątki z przeszłości, inspirując badania naukowe i organizując

sesje i konferencje historyczne, prowadząc działalność wydawniczą i wystawienniczą, utrzymując kontakty z osobami szczególnie zasłużonymi dla Spały oraz przedstawicielami rodzin prezydentów II Rzeczypospolitej.

Środowisko lokalne dąży obecnie do odbudowy spalonego w 1945 r. pałacyku myśliwskiego, który w przeszłości stanowił swoisty symbol carskiej i prezydenckiej Spały. Największym planowanym przedsięwzięciem jest stworzenie w najbliższych latach Spalskiego Parku Kulturowego, który powinien stać się prawdziwym kołem zamachowym rozwoju turystyki regionalnej i lokalnej przede wszystkim o wymiarze kulturowym.



Ryc. 9. Posąg żeliwnego żubra w Spale

Źródło: fot. Zenon Żybartowicz, 2012 r.

Bibliografia

- Baraniewski W., 2000, *Kazimierz Skórewicz*, Wydawnictwo Sejmowe, Warszawa.
- Baraniewski W., 2007, *Prezydencka kaplica w Spale i jej twórca Kazimierz Skórewicz*, Rocznik Naukowy Wyższej Szkoły Turystyki i Rekreacji im. M. Orłowicza w Warszawie, Warszawa.
- Chełmecki J., 2007, *Sportowcy u Prezydenta Mościckiego* [w:] „Rocznik Naukowy Wyższej Szkoły Turystyki i Rekreacji im. M. Orłowicza w Warszawie”, Warszawa.
- Czestnych S., Kettering K., Słoniewski M., 2011, *Spała – Carska rezydencja*, Wydawnictwo Cel, Warszawa-Konstancin.
- Czestnych S., Słoniewski M., 2014, *Pałac i ludzie. Historia pałacu myśliwskiego w Spale w latach 1885–1945*, Wyd. Max, Spała.
- Dekowski J.P., 1952, *Spała, Tomaszów Maz.*, Warszawa.
- Jana Łaskiego Liber Beneficiorum Archidiecezji Gnieźnieńskiej*, 1881, t. II, Gniezno.
- Jaskulski-Wroniec W., 2008, *Kościół Polowy Armii Krajowej w Spale*, Nadleśnictwo Spała, Spała.
- Kijewski K., Słoniewski M., 2006, *Rozwój turystyki zdrowotnej w Spale*, [w:] „Rocznik Naukowy Wyższej Szkoły Turystyki i Rekreacji im. M. Orłowicza w Warszawie”, Warszawa.
- Kobalczyk A., Słoniewski M., 2011, *Carska Spała*, Wyd. Max, Spała.
- Liszewski S. (red.), 2010, *Ruch turystyczny w Łodzi i województwie łódzkim w 2009 roku*, Oficyna Wydawniczo-Reklamowa Sagalara.

- Łomiński L., 1930, *Spała i jej okolice. Krótki szkic historyczny*, nakładem autora, Łódź.
- Messie R.K., 1995, *Mikołaj i Aleksandra*, Wyd. Bellona, Warszawa.
- Milecka M., Rylke J., Malawski S., Kot N., Widelska E., 2014, *Projekt odbudowy pałacu w Spałe wraz z rewitalizacją parku zaprezentowany podczas konferencji naukowej „Spała – historia I perspektywy rozwoju” w dn. 18 maja 2014 r. w Spałe.*
- Modlińska M., Modliński P., 2010, *Polska dusza. Dawna kaplica prezydentów. Kościół Matki Bożej Królowej Korony Polski w Spałe*, Wyd. Ruthenus, Krosno.
- Nasza Spała*, 2004, red. M. Józwik, A. Kobalczyk, wyd. II, COS-OPO w Spałe, Spała.
- Nasza Spała. Sentymentalna historia Ośrodka Przygotowań Olimpijskich w Spałe*, 1999, Warszawa-Spała.
- Pigoń Z., 1970, *Spała*, Wydawnictwo Łódzkie, Łódź.
- Potkański K., 1922, *Pisma Pośmiertne*, Kraków.
- Ruch turystyczny w województwie łódzkim. Raport końcowy. Metody badań i raport końcowy opracowany przez ekspertów Uniwersytetu Ekonomicznego w Krakowie, Akademii Wychowania Fizycznego w Krakowie, Wyższej Szkoły Turystyki i Ekologii w Suchej Beskidzkiej*, 2009, kierownik projektu dr Krzysztof Borkowski, Kraków, www.rotwl.pl/raporty,44,0,0.html.
- Rudzki W., Sosnowski J., 1959, *Szlaki nad Pilicą, Tomaszów Maz.*, *Spała i okolice*, Tomaszów Maz.
- Rudź W., 1980, *Lubochnia i jej ochotnicza straż pożarna*, Łódź.
- Rybicki K., *Skarby przyrody i kultury Spalskiego Parku Krajobrazowego. Przewodnik*, 2003, Oficyna Wydawnicza K.R., Łódź.
- Słoniewski M., 2012, *Prezydencka Spała*, Wyd. Max, Spała.
- Słoniewski M., 2013, *Stare, nowe formy turystyki w Spałe* [w]: R. Wiluś, J. Wojciechowska (red.), *Nowe, stare formy turystyki w przestrzeni. Warsztaty z geografii turystyki*, tom 3, Wyd. Uniwersytetu Łódzkiego, Łódź.
- Słoniewski M., 2014, *Rola i wpływ sportu na rozwój Spały* [w:] M. Milecka (red.), *Natura i kultura w tradycji polskości*, Wydawnictwo Uniwersytetu Przyrodniczego w Lublinie, Lublin.
- Słoniewski M., Werner P., 2006, *Wpływ prezydenta Ignacego Mościckiego na rozwój turystyki w Spałe* [w:] „Rocznik Naukowy Wyższej Szkoły Turystyki i Rekreacji im. M. Orłowicza w Warszawie”, Warszawa.
- Szwankowska H., 1992, *Spała wczoraj i dziś*, Spała.
- Szymański M. i J., *Tomaszów, Spała, Inowłódz. Informacje turystyczne, historie, zabytki, przyroda, szlaki piesze, trasy rowerowe*, 2006, Imax, Łódź.
- Szymański M. i J., 2011, *Wojenna Spała*, Lokalna Organizacja Turystyczna, Spała.
- Włodarczyk B. (red.), 2012a, *Podsumowanie badań ruchu turystycznego w województwie łódzkim za 2012 rok*, zamieszczono na www.rotwl.pl/raporty,44,0,0.html.
- Włodarczyk B. (red.), 2012b, *Ruch turystyczny w Łodzi i województwie łódzkim w 2011 r.*, Łódź, www.rotwl.pl/raporty,44,0,0.html.
- Zwoliński P., 2009, *Puszcza Pilicka – Lasy Spalskie terenem polowań reprezentacyjnych, konspiracji I walki*, Archidiecezjalne Wydawnictwo Łódzkie, Spała–Łódź.

The cultural heritage of Spała and its influence on the tourism development

Key words: cultural heritage, Spała, history, tradition, tourism, cultural tourism.

Abstract

The aim of the work is to show the history of Spała, its cultural heritage, including the upholding of tradition, and important events from its past which are currently the motive for visits and the tourism development. Elements of the marketing strategy implemented by the Local Tourism Organisation will also be presented, as well as new proposals and projects which could significantly contribute to the development of cultural tourism in Spała in the coming years.