

Henryk Juszczyk

biegły z zakresu badań broni i balistyki, główny specjalista b-t Zakładu Broni i Mechanoskopii CLKP

henryk.juszczyk@policja.gov.pl

Zmiany w konstrukcjach broni samodziiałowej w okresie ostatniego trzydziestolecia

Streszczenie

W artykule przedstawiono metody przeróbki broni palnej bojowej na broń palną alarmową i odwrotnie. Omówiono w nim także jak z biegiem lat zmieniały się rodzaje broni samodziiałowej używane w przestępczości na terenie Polski. Do 1989 r. w przestępstwach najczęściej była stosowana broń w całości wytworzona samodziiałowo. W następnych latach coraz częściej pojawiała się broń wykonywana samodziiałowo na bazie broni produkcji fabrycznej.

Słowa kluczowe: pistolet, broń palna bojowa, broń palna alarmowa, broń samodziiałowa, przeróbka

Do czasu przemian ustrojowych, tj. do 1989 r., na terenie Polski najczęściej występowała broń samodziiałowa, której wszystkie elementy składowe były wykonywane w sposób samodziiałowy. Konstrukcje takiej broni były stosunkowo proste. Do jej wytworzenia wystarczała rurka spełniająca rolę lufy, kurek, sprężyna kurka, rygiel komory naboowej oraz język spustowy. Wymienione części montowano w całość, spawając je i skręcając. Broń samodziiałowa w tamtym czasie była wykorzystywana przede wszystkim w celach kłusowniczych. Do 1989 r. stosowano także broń wykonywaną samodziiałowo na bazie broni pochodzącej z okresu drugiej wojny światowej, która została ukryta przez uczestników oddziałów partyzanckich walczących z okupantem niemieckim oraz z nowo powstałą władzą ludową po zakończeniu wojny. Duży procent tej broni stanowiły samodziiałowo skrócone karabiny MAUSER oraz MOSIN.

Należy zauważyć, że od zakończenia drugiej wojny światowej do czasu przemian ustrojowych w 1989 r. dostęp obywateli do broni palnej był bardzo ograniczony. Dopiero po 1990 r. na polskim rynku handlu bronią nastąpił szybki wzrost ilości broni palnej; w przeważającej części importowano ją z państw zachodnich. W tym okresie dużą popularnością w kraju zaczęła cieszyć się broń gazowo-alarmowa. Jednocześnie z terenu Niemiec rozpoczął się nielegalny napływ do Polski pistoletów gazowych, które w sposób samodziiałowy przerabiano na broń

bojową, z której można było odstrzeliwać amunicję tzw. ostrą, tj. zawierającą w swojej konstrukcji pociski. Przeróbka samodziiałowa tych pistoletów gazowych polegała najczęściej na zastąpieniu oryginalnej lufy, uniemożliwiającej wystrzeliwanie pocisków (przegroda zamontowana w przewodzie lufy), lufą produkcji samodziiałowej z gwintowanym przewodem, która pozwalała na ich wystrzeliwanie. Najpopularniejszymi pistoletami gazowymi poddawanyymi samodziiałowej przeróbce były pistolety gazowe WALTHER mod. PPK oraz RÓHM mod. RG 800 kal. 8 mm (ryc. 1). W tych egzemplarzach broni w miejsce oryginalnej fabrycznej lufy montowano samodziiałowo wykonaną lufę kal. 6,35 mm z lewoskrętnie gwintowanym przewodem. Tego typu przeróbka broni gazowej umożliwiała oddawanie strzałów przy użyciu naboów pistoletowych kal. 6,35 mm wz. Browning. Powyższe pistolety posiadały zewnętrznie nagwintowany wylot lufy pozwalający na dołączenie tłumika huku. Przerobione samodziiałowo pistolety gazowe WALTHER i RÓHM wyposażone w tłumiki huku służyły do porachunków pomiędzy tworzącymi się w Polsce grupami przestępczymi. O ile na początku postugiwano się nimi wielokrotnie do popełniania przestępstw, to w późniejszym okresie broń ta po jednorazowym użyciu nie była stosowana kolejny raz w przestępczości.

Równolegle z powyższymi pistoletami na polskim rynku pojawiła się duża ilość broni samodziiałowej w postaci tzw. „długopisów strzelających” (ryc. 2, 3).



Ryc. 1. Przerobiony samodziółowo pistolet gazowy RÖHM mod. RG 800 kal. 8 mm z tłumikiem.



Ryc. 3. Rozłożony „długopis strzelający”.

Nazwa ta wynika z podobieństwa tej broni do długopisów. Większość „długopisów strzelających” wytwarzana była w całości samodziółowo. Jednocześnie pojawiały się konstrukcje broni z wykorzystaniem korpusów urządzeń do wyrzucania raketek sygnalizacyjnych. W tym przypadku do urządzenia przeznaczonego do wyrzucania raketek sygnalizacyjnych była dołączana samodziółowo wykonana lufa kal. 5,6 mm. Z „długopisów strzelających” najczęściej można było oddawać strzały przy użyciu naboju bocznego zapłonu kal. 5,6 mm. Sporadycznie w przestępczości na terenie Polski pojawiały się „długopisy strzelające” umożliwiające odstrzelanie naboju pistoletowego kal. 6,35 mm wz. Browning, kal. 7,65 mm wz. Browning oraz kal. 9 mm wz. Makarow. Niektóre z nich miały lufy z gwintowanym przewodem. Po 1990 r. w przestępczości w Polsce pojawiła się broń samodziółowa o kształcie fajki, komórki oraz laski. Można było z niej oddawać strzały przy użyciu naboju bocznego zapłonu kal. 5,6 mm, ponieważ ww. słaby nabój nie powodował jej wrywania z ręki osoby strzelającej.

W ostatnich latach na terenie Czech i Słowacji jest wytwarzana broń palna pozwalająca na odstrzelanie naboju alarmowego różnego kalibru. Jest ona wykonywana na bazie broni umożliwiającej odstrzelanie naboju, w których pociski są scalone z łuskami. Przeróbka broni palnej tzw. ostrej na

broń palną alarmową polega na zamontowaniu w przewodzie lufy kołków (jeden na wysokości komory naboju) uniemożliwiających załadunek i odstrzelanie naboju scalonych z pociskami.

W CLKP badano m.in. takie egzemplarze broni, jak: pistolet GRAND POWER mod. K22F kal. 22 mm, pistolet M57 kal. 7,62 mm, pistolet CZ wz. 70 kal. 7,65 mm, pistolet CZ wz. 85 B kal. 9 mm. Na broni palnej bojowej przerobionej fabrycznie na broń palną alarmową nanoszone są oznaczenia „Cvicny Blank”, „Cvicny” lub „SALVE BLANK”. Poza nimi na powyższej broni palnej alarmowej nanoszone są dwie ostatnie cyfry roku, w którym przerobiono broń bojową na alarmową, oraz jest umieszczane oznaczenie wytwórcy. Powyższa broń jest sprzedawana na rynku czeskim i słowackim bez pozwolenia. Należy zauważyć, że w Polsce na jej posiadanie wymagane jest uzyskanie stosownego pozwolenia. Egzemplarze legalnie zakupione w Czechach lub na Słowacji po ich nielegalnym sprowadzeniu do Polski są przerabiane samodziółowo na broń palną bojową umożliwiającą oddawanie strzałów przy użyciu naboju, w których pociski są scalone z łuskami. Powyższą przeróbkę wykonuje się różnymi sposobami. W oparciu o badania przeprowadzone w CLKP poniżej przedstawiono kilka przykładów przeróbki samodziółowej broni palnej alarmowej na broń palną bojową.

W Centralnym Laboratorium Kryminalistycznym Policji poddano badaniom pistolet GRAND POWER mod. K22F (ryc. 4), w którego lufie wykonane były trzy otwory w ścianie lufy (dwa na wysokości komory naboju). W otworach tych pierwotnie zamocowane były kołki uniemożliwiające oddawanie strzałów przy użyciu naboju, w których łuski są scalone z pociskami. Po usunięciu kołków otwory te zostały nagwintowane i zamknięte wkrętami M4 (ryc. 5). W przypadku tego egzemplarza broni magazynek naboju przyklejono do szkieletu pistoletu. Z badanego pistoletu można było oddawać strzały przy użyciu naboju bocznego zapłonu kal. 6 mm wz. Flobert oraz naboju alarmowego bocznego zapłonu kal. 6 mm wz. Flobert. Razem z pistoletem



Ryc. 2. Widok boczny „długopisu strzelającego”.



Ryc. 4. Widok boczny pistoletu GRAND POWER mod. K22F kal. 6 mm.



Ryc. 5. Widok zaślepionych wkrętami otworów w ścianie lufy.

zabezpieczono naboje produkcji samodziądowej, które można było z niego odstrzeliwać. Naboje wykonano poprzez przyklejenie kulki o średnicy 5,6 mm do części wierzchołkowej (zawinięcie w gwiazdkę) naboju alarmowego bocznego zapłonu kal. 6 mm wz. Flobert.

W Zakładzie Broni i Mechanoskopii CLKP badano także pistolet CZ wz. 70 kal. 7,65 mm (ryc. 6). Z opisu „SALVE BLANK 13 KKArms” wynika, że w 2013 r. pistolet przerobiono fabrycznie (warsztatowo) na broń palną alarmową. W dalszej kolejności broń ta została poddana przeróbce samodziądowej na



Ryc. 6. Widok boczny pistoletu CZ wz. 70 kal. 7,65 mm.



Ryc. 7. Widok boczny pistoletu M57 kal. 7,62 mm.

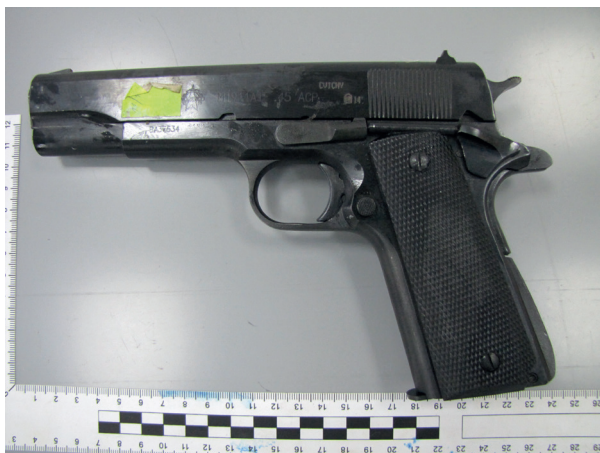
broń palną bojową poprzez zamontowanie lufy kal. 7,65 mm z drożnym i gwintowanym przewodem. Umożliwiało to oddawanie strzałów przy użyciu naboju pistoletowych kal. 7,65 mm wz. Browning.

Ponadto w CLKP poddano analizom pistolet M57 kal. 7,62 mm (ryc. 7), na którym umieszczono opis „Cviczny 14”. Na tej podstawie stwierdzono, że w 2014 r. pistolet został fabrycznie zmieniony na broń palną alarmową. Badany egzemplarz został ponownie przerobiony samodziądowo na broń palną bojową poprzez zamontowanie wewnątrz lufy wstawki z drożnym i gwintowanym przewodem. Pozwalało to na oddawanie strzałów przy użyciu naboju pistoletowych kal. 7,62 mm wz. 30.

Biegli Centralnego Laboratorium Kryminalistycznego Policji analizowali również pistolet CZ wz. 85B kal. 9 mm (ryc. 8). Z opisu „Cviczny Blank” wynika, że został on fabrycznie przetworzony na broń palną alarmową. Badany pistolet następnie przerobiono samodziądowo na broń palną bojową poprzez zamontowanie wewnątrz lufy wstawki z drożnym i gwintowanym przewodem, co umożliwiło



Ryc. 8. Widok boczny pistoletu CZ wz. 85B kal. 9 mm.



Ryc. 9. Widok boczny pistoletu COLT M1911 A1 kal. 45ACP.

oddawanie strzałów przy użyciu naboju pistoletowych kal. 9 mm wz. Parabellum (LUGER).

Biegli Zakładu Broni i Mechanoskopii CLKP coraz częściej badają broń palną bojową przerobioną fabrycznie w Czechach i na Słowacji na broń

palną alarmową. Przykładowo w oddanym do analizy pistolecie COLT M1911 A1 kal. 45ACP (ryc. 9) w trakcie fabrycznej przeróbki wewnątrz gwintowanego przewodu lufy poprzecznie zamontowano dwa kołki (jeden na wysokości komory naboju). Umieszczenie tych elementów spowodowało, że z pistoletu można oddawać strzały przy użyciu pistoletowych naboju alarmowych (ślepych) kal. 45ACP. Ponieważ średnica kołków wynosi 4 mm, to z tego pistoletu możliwe jest odstrzeliwanie pistoletowych naboju śrutowych kal. 45ACP. Powyższa broń (przerobiona fabrycznie na broń palną alarmową) w świetle przepisów Ustawy z dnia 21 maja 1999 r. o broni i amunicji jest bronią palną, na której posiadanie wymagane jest uzyskanie stosownego pozwolenia.

Obecnie sporadycznie badaniom jest poddawana broń wytworzona całkowicie w sposób samodiałowy. W przypadku broni samodiałowej biegli ds. badań broni i balistyki otrzymują do analiz najczęściej broń fabryczną przerobioną samodiałowo.

Źródła rycin: autor