

# Ryszard Brykowski

---

## Z prac Instytutu Sztuki PAN nad dokumentacją drewnianej architektury sakralnej w Polsce (I)

---

Ochrona Zabytków 21/4 (83), 51-58

---

1968

Artykuł został zdigitalizowany i opracowany do udostępnienia w internecie przez Muzeum Historii Polski w ramach prac podejmowanych na rzecz zapewnienia otwartego, powszechnego i trwałego dostępu do polskiego dorobku naukowego i kulturalnego. Artykuł jest umieszczony w kolekcji cyfrowej [bazhum.muzhp.pl](http://bazhum.muzhp.pl), gromadzącej zawartość polskich czasopism humanistycznych i społecznych.

Tekst jest udostępniony do wykorzystania w ramach dozwolonego użytku.

nictwa i Leśnictwa, postulując utworzenie Komisji Międzyresortowej do spraw parków zabytkowych. Uznano za konieczne uregulowanie spraw ochrony prawnej tych zabytków, a także zwiększenie na ich ochronę nakładów finansowych. Wielokrotnie podkreślono konieczność przeprowadzenia szybkiej inwentaryzacji ogrodów i parków zabytkowych, co jest podstawowym warunkiem do ich dalszego, właściwego zagospodarowania, zróżnicowanego w zależności od stanu zachowania, różnorodnej ich wartości i obszaru; zwrócono także uwagę na konieczność szybkiego zagospodarowania turystycznego (także na bazy campingowe) parków, do czego zmusza rozwój turystyki, która wzrośnie w najbliższym czasie gwałtownie z racji zwiększającej się ilości dni wolnych od pracy i postępującego rozwoju motoryzacji.

**Podsumowanie:** w podsumowaniu obrad dokonanych przez dyrektora Zarządu Muzeów i Ochrony Zabytków, mgr. Mieczysława Ptaśnika zostały sformułowane najważniejsze wnioski i postulaty wynikające z przebiegu obrad: konieczność znalezienia takich sposobów zagospodarowania parków zabytkowych, które byłyby zadowalające i dla konserwatorów i dla szerokiego rzesz użytkowników — problem ten może być rozwinięty jedynie przy zainteresowaniu nim szerokiego grona specjalistów z różnych dziedzin, co determinuje powołanie Komisji Międzyresortowej. Wiąże się to także z koniecznością uzupełnienia przepisów prawnych. Następnie dyrektor Ptaśnik zaproponował spotkanie robocze konserwatorów zabytków i przyrody oraz zapowiedział wzmoczenie w roku przyszłym działalności na rzecz zagospodarowania parków zabytkowych i ogłoszenie roku 1969 „Rokiem parków zabytkowych”.

**Objazd:** Uczestnicy Konferencji wzięli udział w objeździe po wybranych parkach zabytkowych województwa katowickiego (Grodziec, Jaworze, Pawłowice, Świerklaniec, Koszęcin) w trakcie którego, na przykładach obiektów w różnym stopniu uporządkowanych i zagospodarowanych omówili problemy ochrony i zagospodarowania tego typu zabytków.

*Przemysław Maliszewski*

\* Referaty opatrzone gwiazdkami będą opublikowane w następnym numerze „Ochrony Zabytków”.

### *Z PRAC INSTYTUTU SZTUKI PAN NAD DOKUMENTACJĄ DREWNIANEJ ARCHITEKTURY SAKRALNEJ W POLSCE (I)*

Liczba zachowanych obiektów architektury drewnianej i budownictwa, tak świeżych jak i sakralnych, ulega z każdym rokiem gwałtownemu zmniejszaniu. Sytuacja taka, będąca wynikiem różnorodnych przyczyn, będzie trwała nieuchronnie nadal i może być jedynie w jakimś stopniu ograniczona, ale nie powstrzymana. Proces ten jest nieodwracalny, zwłaszcza w zakresie budownictwa mieszkalnego i gospodarczego. Świadomość tego stanu rzeczy istnieje już od dawna, stąd coraz częstsze i liczniejsze — szczególnie po zniszczeniach w czasie ostatniej wojny — głosy poruszające konieczność ratowania i ochrony zabytków drewnianej architektury dla przyszłych pokoleń, jako zagadnienie urastające do problemu narodowego<sup>1</sup>.

W chwili obecnej jedynym właściwie realnym rozwiązaniem tego problemu jest ratowanie pojedynczych, najbardziej cennych i interesujących obiektów przez przeno-

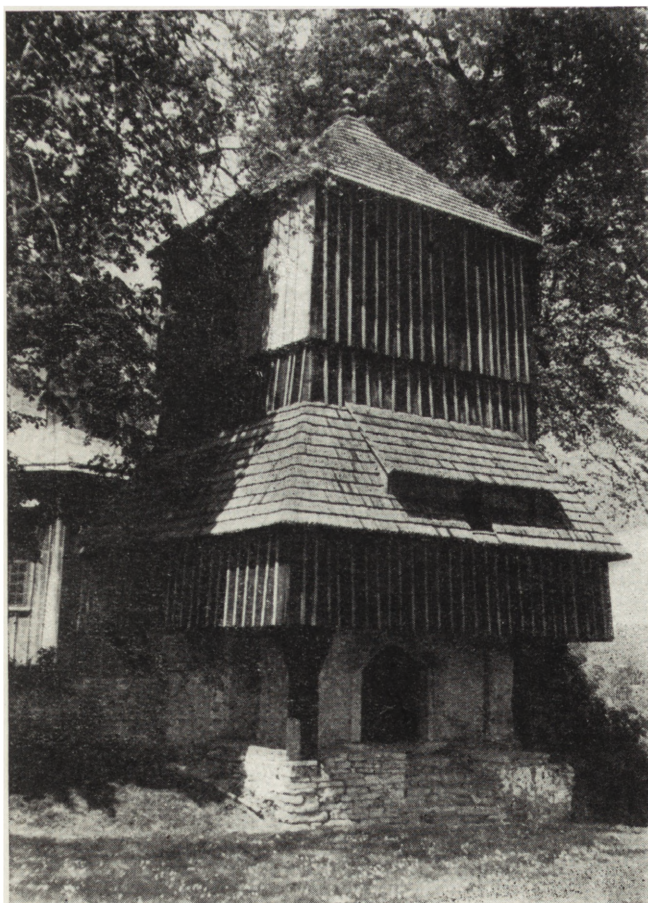
<sup>1</sup> Problem ten m. in. poruszają: G. Ciołek, *Zagadnienie ochrony budownictwa ludowego*, „Ochrona Zabytków” V (1952), nr 4 (19), s. 217—228; I. Tłoczek, *Zabytki architektury ludowej*, „Ochrona Zabytków” VIII (1955), nr 2 (29), s. 77—88; tenże, *W sprawie badań nad architekturą ludową*, „Ochrona Zabytków” XI (1958), nr 1—2 (44—45), s. 19—34; J. Z. Lenard, *Zagadnienie ochrony zabytków budownictwa drewnianego*, „Biuletyn Konserwatorski Województwa Warszawskiego” 1958, s. 65—75; W. Kalinowski, *Problemy ochrony i konserwacji budownictwa drewnianego w Polsce*, „Ochrona Zabytków” XVII (1964), nr 3 (66), s. 3—10; *Memoriał w sprawie ochrony budownictwa drewnianego w Polsce. Program organizacji parków etnograficznych*. Warszawa 1966 (powiel.); J. E. Dutkiewicz, *Czy problem narodowy?*, „Ochrona Zabytków” XIX (1966), nr 1 (72), s. 3—6.



1



2



3

1. Sękowa (pow. gorlicki), dawny kościół par. p.w. św. Filipa i Jakuba, początek XVI w.; widok od wsch., stan po zniszczeniach 1915 (fot. B. Treter)

2. Sękowa (pow. gorlicki), dawny kościół par. p.w. św. Filipa i Jakuba, początek XVI w.; widok od wsch., (fot. J. Langda, 1963)

3. Dobra Szlachecka (pow. sanocki), dzwonnica-cerkiew, XVII w. (?); widok od pld.-wsch., stan po konserwacji (fot. R. Brykowski, 1967)

szenie ich do skansenów<sup>2</sup> czy tworzenie „in situ” punktów muzealnych<sup>3</sup> lub tzw. izb regionalnych<sup>4</sup>, a w odniesieniu do całych zespołów zabytkowych organizowanie rezerwatów skansenowsko-etnograficznych<sup>5</sup>, z równoczesnym nadaniem im nowej treści użytkowej<sup>6</sup>.

Równolegle do tych poczynań powinna postępować wzmożona i szybka akcja inwentaryzacyjno-dokumentacyjna, obejmująca możliwie wszystkie zachowane jeszcze obiekty zabytkowe<sup>7</sup>.

W okresie międzywojennym Zakład Architektury Polskiej Politechniki Warszawskiej prowadził zakrojone na szeroką skalę prace inwentaryzacyjne i badania nad całokształtem budownictwa drewnianego w Polsce<sup>8</sup>. W latach 1947—1948 podjęte na nowo przez Zakład Architektury intensywne prace inwentaryzacyjno-dokumentacyjne nad drewnianą architekturą sakralną zostały po pewnym czasie przerwane, „a materiały przyprószył kurz zapomnienia”<sup>9</sup>. W 1956 r. badania nad drewnianymi kościołami Górnego Śląska podjęły muzea okręgu katowickiego, a po niepowodzeniach prace badawcze zostały skupione w Śląskim Instytucie Naukowym w Katowicach<sup>10</sup>. W tym samym mniej więcej czasie badania nad sakralnym budownictwem drewnianym na Dolnym Śląsku rozpoczęło i kontynuuje Muzeum Etnograficzne we Wrocławiu — Oddział Muzeum Śląskiego<sup>11</sup>. Akcję fotograficzną dokumentacji

<sup>2</sup> Zagadnienie powoływania i organizacji skansenów jest dziś na świecie problemem powszechnym i żywiołowo narastającym. Polska literatura skansenowska jest stosunkowo obfita; starsza podana została przez Natalię Czechowiczową (*Z dziejów skansenu w Polsce*, „Muzealnictwo” (1957), s. 10—28), nowsza częściowo podana przez Józefa E. Dutkiewicza (*Czy problem narodowy?*, o.c.) i Ryszarda Brykowskiego (*Ochrona zabytków kultury ludowej a skanseny. Muzeum Wsi w Bukareszcie*, „Ochrona Zabytków” XX (1967), nr 4 (79), s. 39—46); pozycje najnowsze: M. Znamierowska-Prüfferowa, *Zabytki budownictwa ludowego w Polsce i ich rola we współczesnym krajoznawstwie i turystyce*, „Ochrona Zabytków” XX (1967), nr 4 (79), s. 11—18; R. Brykowski, *O cerkwiach „bieszczadzkich”*, „Tygodnik Powszechny” XXII (1968), nr 3 (zagadnienie skansenu cerkiewnego w Bieszczadach).

<sup>3</sup> Przykładem może być cerkiew w Uluczu — filia Muzeum Budownictwa Ludowego w Sanoku, dwie chaty kaszubskie we Wdzydżach — filia Muzeum Pomorskiego w Cdańsku i in.

<sup>4</sup> Na przykład izby i chałupy we wsi Zalipie. Tę interesującą formę, łączącą zadania mieszkalne z muzealnictwem, omawia obszerniej H. Pieńkowska, *Projektowana sieć parków etnograficznych województwa krakowskiego*, „Ochrona Zabytków” XIX (1966), nr 1 (72), s. 7—19.

<sup>5</sup> Należy wspomnieć o inicjatywach i wysiłkach podejmowanych w celu ratowania małomiasteczkowych zespołów zabytkowych: Ciężkowic, Lanckorony, Pruchnika, Kalwarii Paclawskiej czy zarzuconym prawdopodobnie projekcie zachowania fragmentu ul. Kościeliskiej w Zakopanem.

<sup>6</sup> Temu przede wszystkim zagadnieniu poświęcona była konferencja konserwatorska, zorganizowana przez Wojewódzki Urząd Konserwatorski w Krakowie w dniach 14—16.X.1966, m. in. właśnie na terenie Lanckorony.

<sup>7</sup> L. K[rzyżanowski], *Seminarium na temat organizacji prac inwentaryzacyjnych i konserwatorskich w parkach etnograficznych*, „Ochrona Zabytków” XVIII (1965), nr 4 (71), s. 70—73 — seminarium to, a zwłaszcza głosy w dyskusji, ujmowały problem inwentaryzacji zabytkowych obiektów drewnianych znacznie szerzej, a nie jedynie do potrzeb parków etnograficznych. Szczegółowe sprawozdanie wraz z wygłoszonymi referatami zob.: „Materiały Muzeum Budownictwa Ludowego w Sanoku”, czerwiec 1966.

<sup>8</sup> Porusza w recenzji W. Kalinowski, *Józef Matuszczak. Stan badań nad sakralnym budownictwem drewnianym na Górnym Śląsku*, „Kwartalnik Architektury i Urbanistyki” VII (1962), nr 3, s. 266—268; zob. też F. Piasick, *Zbiory Sekcji Budownictwa Ludowego Zakładu Architektury Polskiej i Historii Sztuki PW*, „Biuletyn Historii Sztuki i Kultury” I (1932), nr 1, s. 2—12.

<sup>9</sup> Zob. przypis 8, s. 268.

<sup>10</sup> J. Matuszczak, *Stan badań nad sakralnym budownictwem drewnianym na Górnym Śląsku*, „Biuletyn Śląskiego Instytutu Naukowego” nr 18 (1960), s. 22—24.

<sup>11</sup> L. Itman, *Ze studiów nad drewnianym budownictwem sakralnym na Dolnym Śląsku. Kościół w Trzebiecku, powiat Milič, „Roczniki Etnografii Śląskiej” I (1961), s. 63—74; tenże, *Ze studiów nad drewnianym budownictwem sakralnym na Dolnym Śląsku. Kościoły w Kamieńczuku, Zalesiu i Nowej Bystrzycy w pow. Bystrzyca Kłodzka*, „Roczniki Etnografii Śląskiej” II (1963), s. 65—144.*



4. Binarowa (pow. gorlicki), kościół par. p.w. św. Michała Archanioła, zapewne ok. 1500; wnętrze, widok na prezbiterium, (fot. J. Langda, 1963)



5. Skrzyszów (pow. tarnowski), kościół par. p.w. św. Stanisława biskupa, fragment deski pierwotnego stropu kościoła z malowidłem patronowym, 1517; stan przed konserwacją, (fot. R. Brykowski, 1962)

sztuki cerkiewnej w Polsce prowadzi Ośrodek Dokumentacji Zabytków, a cenny ten i bogaty materiał będzie niewątpliwie wielce pomocny w pracach nad dokumentacją drewnianej architektury cerkiewnej. Równoległe ok. 1955 r. nastąpiło znaczne nasilenie prac inwentaryzacyjnych w zakresie drewnianej architektury świeckiej. Celem koordynacji wysiłków nad inwentaryzacją budownictwa ludowego szczególnie świeckiego powstał w 1956 r., staraniem Centralnego Zarządu Muzeów i Ochrony Zabytków oraz Katedry Architektury i Planowania Wsi Politechniki Warszawskiej, Centralny Ośrodek Informacyjny w Warszawie<sup>12</sup>. Aktualnie na różnych terenach badania nad budownictwem drewnianym prowadzi szereg instytucji i placówek naukowych, jak np.: Okręgowe Muzeum Górnosląskie w Bytomiu, Zakład Etnografii IHKM PAN w Krakowie, Muzeum Etnograficzne i Archeologiczne w Łodzi, Muzeum Budownictwa Ludowego w Sanoku, Katedry Budownictwa Wiejskiego poszczególnych politechnik i inne. Od szeregu lat realizowano je również w mieszczącej się w Krakowie Pracowni Sztuki Ludowej — Państwowego Instytutu Sztuki w Warszawie, a od 1960 r. Instytut Sztuki PAN. Jak wynika z powyższych danych, badania nad drewnianą architekturą sakralną, zapoczątkowane w ubiegłych latach, albo zostały przerwane, albo są prowadzone przez różne placówki jedynie w określonych regionach.

Tymczasem poniesione w ostatnim dwudziestolecu straty w zakresie drewnianej architektury sakralnej są liczne<sup>13</sup> i tym poważniejsze, że obiektów kultowych jest bezspornie mniej, a przy tym są one cenniejsze przez swe często niepowtarzalne zindywidualizowanie. Znaczna też ich liczba nie była dotychczas nie tylko należycie zbadana, ale nawet zinwentaryzowana. Wystarczy wspomnieć, że najstarszy zachowany w Polsce kościół drewniany w Zborówku (woj. kieleckie), z 1459 r., nie posiada dotąd inwentaryzacji pomiarowej. W tej sytuacji z inicjatywy prof. dra Michała Walickiego podjęte zostały w 1962 r. przez Instytut Sztuki PAN prace nad dokumentacją drewnianej architektury sakralnej w Polsce, w ramach zadań Pracowni Inwentaryzacji Zabytków Sztuki. W swym założeniu prace te obejmują istniejące w chwili obecnej zabytki na terenie Polski, jak również obiekty już nie istniejące. W tym ostatnim zakresie będą wielce pomocne zbiory jednego z najzasobniejszych archiwów fotograficznych w Polsce, właśnie Archiwum Instytutu Sztuki PAN, który ma m. in. zbiór negatywów Towarzystwa Opieki nad Zabytkami Przeszłości.

Na tę specjalistyczną dokumentację składa się: kartoteka fotograficzna, obejmująca ujęcia całościowe obiektów oraz detalu architektonicznego i istotnych dla badań części konstrukcyjnych, sporządzona w układzie alfabetycznym i zagadnieniowym, oraz kartoteka problemowa pojedynczych obiektów. Równoległe gromadzone są bibliografia i dotychczas nie publikowane prace z zakresu architektury drewnianej, a ponadto planuje się założenie kartoteki cieśli i budowniczych.

Prace nad dokumentacją podzielone zostały roboczo na kilka tematów — etapów:

1. dokumentacja kościołów z XV—XVI w. — a) na terenie woj. kieleckiego, krakowskiego i rzeszowskiego, b) na terenie woj. łódzkiego, poznańskiego i warszawskiego, c) na Śląsku Górnym i Dolnym;
2. dokumentacja kościołów z XVII—XX w.;
3. dokumentacja architektury cerkiewnej z XVII—XX w. — a) grupy łemkowskiej, b) pozostałych obszarów.

<sup>12</sup> M. Gładysz, *Prace nad inwentaryzacją budownictwa ludowego na Górnym Śląsku w latach 1945—1957*, „Biuletyn Śląskiego Instytutu Naukowego” nr 2 (1958), s. 12, 14.

<sup>13</sup> S. Szymański, *Wspomnienie o zabytku architektury drewnianej z początku XVI wieku* [Chechło], „Ochrona Zabytków” V (1952), nr 2 (17), s. 138—142; M. Szymański, *Cenny zabytek architektury drewnianej na ziemi śląskiej* [Pniów], „Ochrona Zabytków” IX (1956), nr 3 (34), s. 191—193; R. Brykowski, *W sprawie architektury cerkiewnej województwa rzeszowskiego*, „Ochrona Zabytków” X (1957), nr 2 (37), s. 99—112; W. Tomicka, *Łagiewniki Wielkie — spalanie drewnianego kościoła*, „Ochrona Zabytków” XV (1962), nr 2 (57), s. 79—80; A. Jaśkiewicz, *Spalony kościół w Białej Górnjej (pow. kłobucki)*, „Ochrona Zabytków” XVII (1964), nr 3 (66), s. 62—64; R. Brykowski, *Spalony kościół w Pisarzowicach oraz niektóre problemy ochrony drewnianego budownictwa sakralnego*, „Ochrona Zabytków” XIX (1966), nr 1 (72), s. 85—89 (tu częściowy wykaz zniszczonych obiektów); tenże, *Drewniana cerkiew łemkowska z Nieznajowej*, „Ochrona Zabytków” XIX (1966), nr 1 (72), s. 81—84; R. Brykowski, T. Chrzanowski, *Drewniana cerkiew polemkowska w Stawiszy*, „Ochrona Zabytków” XX (1967), nr 3 (78), s. 59—66.

Celem ostatecznym prowadzonych prac dokumentacyjnych jest publikacja zgromadzonego materiału w formie inwentarza zabytków drewnianej architektury sakralnej w Polsce, z uwzględnieniem jej geograficznych regionów.

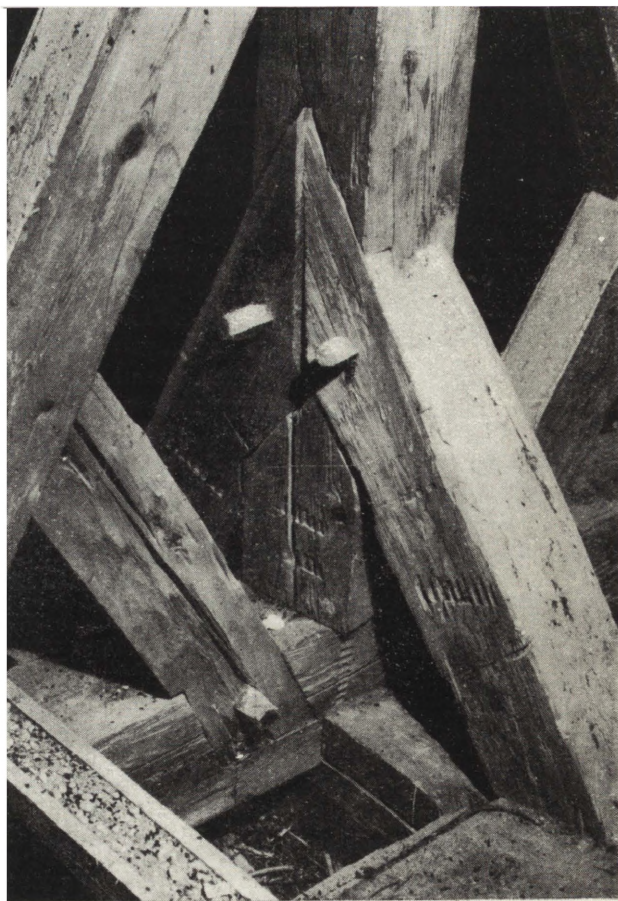
Podstawą działalności dokumentacyjnej są prace terenowe, w czasie których przeprowadza się w miarę możliwości badania architektoniczne poszczególnych obiektów, połączone z próbą ich rozwarstwienia, oraz wykonuje się dokumentację fotograficzną. Dotychczas w ciągu 7 objazdów terenowych (łącznie około ośmiu tygodni) przebadano ponad 90 obiektów w terenie, gromadząc w ten sposób materiał do kartoteki problemowej. Praktycznie zakończono już badania terenowe kościołów z XV i 1 połowy XVI w. na terenie województw krakowskiego, rzeszowskiego i kieleckiego oraz znacznie zaawansowano prace nad dokumentacją połemkowskiej architektury cerkiewnej. W trakcie prowadzonych badań dokonano wielu odkryć, które dały asumpt dla kilku artykułów i komunikatów, poświęconych poszczególnym obiektom czy nieco szerszym na ich tle zagadnieniom<sup>14</sup>. Do bardziej interesujących odkryć należy niewątpliwie odnalezienie wtórnie użytego stropu późnogotyckiego kościoła w Skrzyszowie z 1517 r., oraz kilku desek z pierwotnego stropu gotyckiego kościoła w Ha-

<sup>14</sup> R. Brykowski, *Nieznane fragmenty polichromii w małopolskich kościołach drewnianych*, „Biuletyn Historii Sztuki” XXVII (1965), nr 4, s. 345—347; tenże, *Uwagi o konstrukcji, etapach budowy i konserwacji gotyckiego, drewnianego kościoła w Haczowie*, „Ochrona Zabytków” XIX (1966), nr 1 (72), s. 20—31; tenże, *Drewniany gotycki kościół w Zborówku z 1459 r.*, „Biuletyn Historii Sztuki” XXX (1968), nr 3, s. 362—371.

6. Mogiła (m. Kraków), dawny kościół par. p.w. św. Bartłomieja, fragment portalu pld. z 1466 (fot. J. Langda, 1964)



7. Golcowa (pow. brzozowski), kościół par. p.w. św. Earbary i NPMarii, zapewne XV w.; fragment więźby dachowej, konstrukcyjne połączenie storczyka z podwaliną (fot. J. Langda, 1962)



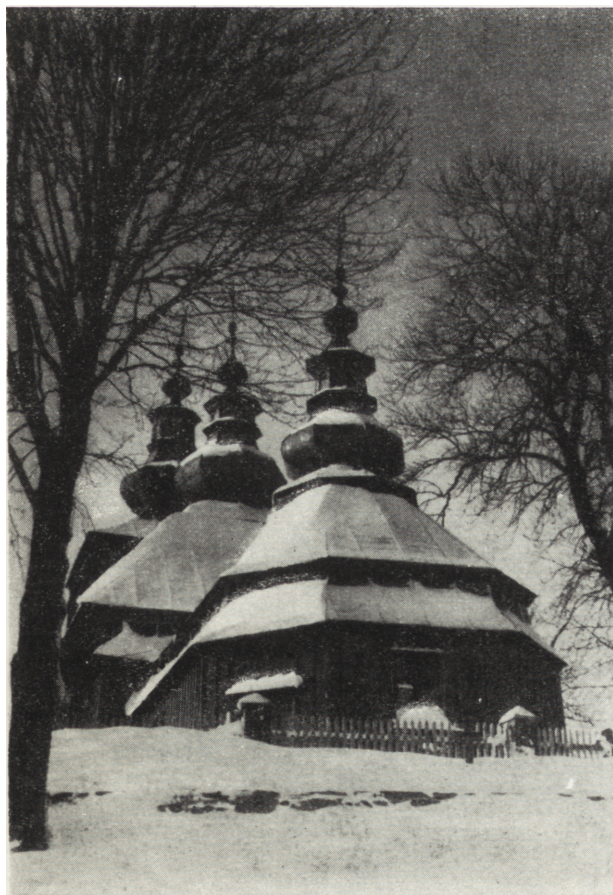
czowie z połowy XV w.<sup>15</sup>. Podczas objazdów w dwudziestu czterech obiektach pobrano — z różnych elementów konstrukcyjnych — próbki drewna w celu określenia jego gatunku. Badania te przeprowadzono w laboratoriach Muzeum Budownictwa Ludowego w Sanoku oraz Katedry Technologii i Technik Malarskich UMK w Toruniu<sup>16</sup>.

Kartoteka fotograficzna (w formacie 18 × 24 cm) według stanu na grudzień 1967 r. obejmowała 1580 pozycji (w 2 egz.), w tym 1000 pozycji wykonanych w czasie badań terenowych, a zgromadzony tu materiał fotograficzny pochodzi na razie głównie z negatywów znajdujących się w zbiorach Instytutu Sztuki PAN oraz częściowo ze zbiorów prywatnych. Część materiału ilustracyjnego stanowią zdjęcia rysunków pomiarowych, pochodzących z archiwów IS PAN, krakowskiego oddziału Pracowni Konserwacji Zabytków oraz Wojewódzkiego Konserwatora Zabytków w Rzeszowie. Kartoteka fotograficzna już dziś pełni funkcje naukowego informatorium tak dla krajowych, jak i zagranicznych naukowców.

<sup>15</sup> Powiadomiony o powyższym kierownik pracowni konserwatorskiej Muzeum Budownictwa Ludowego w Sanoku — mgr Wojciech Kurpik — odnalazł i zabezpieczył łącznie pięć desek ze śladami malowidła patronowego oraz banderolą ze słabo czytelnym napisem.

<sup>16</sup> W Sanoku przeprowadzał je mgr Wojciech Kurpik, w Toruniu prowadzi mgr Bożena Soldenhoff. Za koleżeńską pomoc wyrażam w tym miejscu serdeczne podziękowanie,

*Mochnaczka (pow. nowosądecki), dawna cerkiew ar. gr.-kat. p.w. św. Michała Archanioła, XVIII w.; widok od wsch. (fot. R. Brykowski, 1965)*



*9. Kwiatów (pow. gorlicki), dawna cerkiew fil. gr.-kat. p.w. św. Paraskewii, 1700 (?); widok od płd.-wsch. (fot. R. Brykowski, 1963)*





W latach 1964—1967 nawiązano kontakt z analogicznymi placówkami, prowadzącymi badania nad drewnianą architekturą sakralną, w Bratysławie, Bukareszcie i Kijowie<sup>17</sup>. W 1967 r. udało się zorganizować z przedstawicielem Rumuńskiej Akademii Nauk wspólne badania terenowe nad obiektami, głównie architektury cerkiewnej województwa rzeszowskiego.

Dalszy rozwój prac dokumentacyjnych zależy nie tyle od nakładów finansowych, ile raczej od możliwości czasowych i osobowych<sup>18</sup>.

*Ryszard Brykowski*

<sup>17</sup> W Bratysławie — Słowacki Urząd Pamiątkowych Starożytności i Ochrony Przyrody (Blanka Kovačovičová-Pušková), w Bukareszcie — Instytut Sztuki Rumuńskiej Akademii Nauk (Maria-Elena Enachescu), w Kijowie — Instytut Architektury (J. M. Łogwinow).

<sup>18</sup> Koordynacją całości prac nad dokumentacją oraz badania terenowe prowadzi mgr Ryszard Brykowski, dokumentację fotograficzną wykonuje Jerzy Langda, od roku 1966 w części prac pomocniczych oraz porządkowych bierze udział mgr Barbara Szymanowska, zaś w formie zlecenia — mgr Romana Gintyłówna.

*SPRAWOZDANIE Z POSIEDZENIA RADY MUZEALNEJ  
MUZEUM BUDOWNICTWA LUDOWEGO W SANOKU  
W DNIACH 24—25 MAJA 1968 R. (fragmenty)*

W dniach 24—25 maja br. odbyło się kolejne posiedzenie Rady Muzealnej Muzeum Budownictwa Ludowego w Sanoku. Powołano nową Radę w następującym składzie: prof. dr Roman Reinfuss — IS PAN Kraków (przewodniczący Rady), prof. dr Ignacy Tłoczek — SGGW Warszawa, prof. dr Wiktor Zin — Politechnika Krakowska, doc. dr Wojciech Kalinowski — Uniwersytet Toruński, doc. Franciszek Kotula — Muze-

*1. Sanok, Park etnograficzny MBL, Chałupa bojkowska ze Skorodnega (fot. W. Szulc)*

*2. Sanok, Park etnograficzny MBL, ul figuralny „św. Franciszek” ze Stróż (fot. W. Szulc)*

