
Rolnictwo III Rzeczypospolitej

Józef St. Zegar

STRESZCZENIE

W ostatnim ćwierćwieczu nastąpiły dwa ogromnej wagi wydarzenia, inicjujące i określające w znacznej mierze przebieg trajektorii rozwoju polskiego rolnictwa, a mianowicie – transformacja ustrojowa oraz przystąpienie Polski do Unii Europejskiej. Wydarzenia te wywarły znaczący wpływ na rolnictwo. Terapia szokowa początku lat 90. XX w., jako sposób przyspieszonej transformacji, wytworzyła niekorzystne dla rolnictwa uwarunkowania, wyznaczone przez niekorzystne nożyce cen rolnych, powrót do gospodarstw kilkuset tysięcy rzeszy pracowników zwolnionych z pracy w przedsiębiorstwach poza rolnictwem, spadek wsparcia budżetowego, likwidację PGR i inne czynniki, co spowodowało zapaść dochodową rolnictwa i regres w produkcji rolnej. Natomiast akcesja do UE dała silny impuls dla rozwoju rolnictwa poprzez objęcie rolnictwa mechanizmami WPR, osłabienie bariery niedostatku kapitału, stworzenie możliwości zdjęcia części nadwyżek rolniczych zasobów pracy poprzez emigrację, a także dostęp do ogromnego rynku zbytu.

Celem artykułu jest przedstawienie ważniejszych przemian w rolnictwie, które nastąpiły pod wpływem wyróżnionych wydarzeń. Rzecz idzie o ubytek potencjału przyrodniczego rolnictwa, procesy koncentracji ziemi, specjalizacji i zwiększania skali produkcji rolniczej (upraw i chowu zwierząt gospodarskich), intensyfikacji nakładowej, syntetyczne efekty produkcyjne, przeobrażenia struktury społeczno-ekonomicznej oraz postęp w zrównoważeniu rolnictwa. W analizie wykorzystano dane GUS, zwłaszcza spisów rolnych i badań strukturalnych, co pozwoliło wykazać regres i zastój w rozwoju rolnictwa w ostatniej dekadzie XX w. i pierwszych latach I dekady XXI w. oraz wyraźne przełamanie zjawisk stagnacyjnych po akcesji Polski do UE.

Wprowadzenie

Ostatnie ćwierćwiecze – od przełomu inicjującego III Rzeczpospolitą – charakteryzuje się znaczącymi przemianami w rolnictwie. W tym okresie bowiem – po kilkudziesięciu latach rozwoju rolnictwa w tzw. systemie realnego socjalizmu oraz obowiązywania doktryny uspołecznienia rolnictwa – nastąpiły dwa ogromnej wagi wydarzenia, określające obecny stan, a także w znacznej mierze – dalszy przebieg trajektorii rozwoju rolnictwa. Pierwsze z nich dotyczy transformacji ustrojowej, obejmującej całość stosunków społeczno-gospodarczych i politycznych, a drugie – przystąpienia Polski do Unii Europejskiej (UE). Z tymi wydarzeniami były związane istotne czynniki, określające przemiany w rolnictwie w mijającym dwudziestopięcioleciu. W pierwszym przypadku szczególne znaczenie dla rolnictwa miało: uwolnienie mechanizmu rynkowego (cen, liberalizacja handlu) i tym samym wycofanie się państwa z polityki nakazowo-rozdzielczej, kurs na likwidację rolnictwa uspołecznionego (zwłaszcza państwowego – PGR), likwidacja wielu instytucji rolnych, przy jednoczesnym tworzeniu nowych (zwłaszcza takich, jak: Agencja Własności Rolnej Skarbu Państwa – AWRSP, obecnie Agencja Nieruchomości Rolnych – ANR; Agencja Modernizacji i Restrukturyzacji Rolnictwa – ARiMR; Agencja Rynku Rolnego – ARR), prywatyzacja otoczenia rolnictwa (przemysł środków produkcji dla rolnictwa, przemysł rolno-spożywczy i obrót rolny), ograniczenie rynku pracy dla tzw. chłopo-robotników oraz rozwinięcie polityki socjalnej wobec ludno-

ści rolniczej. W pierwszych latach przemian ustrojowych, zwłaszcza w tzw. okresie „terapii szokowej”, wystąpiła blokada popytu na produkty rolne, dramatyczny spadek dochodów rolników oraz znaczący spadek pogłowia zwierząt gospodarskich i w efekcie – załamanie się produkcji rolnej. W drugim przypadku – najważniejsze dla rolnictwa było: objęcie go mechanizmami Wspólnej Polityki Rolnej (WPR), większa stabilizacja i przewidywalność polityki w okresach budżetowych UE, transfery środków budżetowych UE oraz dostęp do jednolitego rynku europejskiego.

Akcesja do Unii Europejskiej wniosła istotne korekty w zakresie makroekonomicznych warunków rozwoju rolnictwa. W szczególności dotyczy to:

- a) złagodzenia bariery popytu na produkty rolno-żywnościowe, pod warunkiem spełnienia przez nie kryterium konkurencyjności, przy czym przychodzi konkurować nie tylko na rynkach zagranicznych, lecz także na rynku krajowym, do którego dostęp, praktycznie nieograniczony, uzyskali producenci z innych krajów UE oraz z krajów trzecich. Jeżeli kryterium konkurencyjności jest spełnione, to przed polskim sektorem rolno-żywnościowym także staje praktycznie nieograniczony, ogromny i bogaty, rynek europejski i światowy;
- b) złagodzenia bariery zatrudnieniowej, głównie dzięki otwarciu rynku pracy dla migrantów z Polski, w tym – z polskiej wsi i rolnictwa (emigracja ułatwia zdejmowanie nadwyżek zasobów pracy z rolnictwa);
- c) wydatnego zwiększenia środków na rozwój za sprawą transferów środków z UE do rolnictwa, które w lwiej części są wykorzystywane na modernizację rolnictwa;
- d) dostępu do nowych technologii i innowacji, poprzez dostęp do środków produkcji, w tym nasion, oraz napływ informacji, wymiany i współpracy naukowo-badawczej i doradczej;
- e) nowych sposobów zarządzania, upowszechniania instrumentów finansowych i całej inżynierii finansowej, dostępu do kredytów itd., co wspierało ekspansję gospodarstw rozwojowych.

Uwolnienie rynku zmieniło relacje między wzrostem ogólnoeconomicznym a rolnictwem – tak w ujęciu teoretycznym, jak i praktycznym (polityki makroekonomicznej). Relacje te były przedmiotem wielu analiz naukowych¹, w których wykazano, iż wzrost gospodarczy tworzy niezbędne warunki makroekonomiczne dla przeobrażeń struktury agrarnej – zwłaszcza poprzez kreowanie popytu na produkty rolno-żywnościowe, absorpcję siły roboczej, uwalnianej z rolnictwa, akumulację środków niezbędnych na potrzeby restrukturyzacji i modernizacji rolnictwa oraz dostarczanie nowych technologii i innowacji.

Absorpcja nadwyżek zasobów pracy rodzin rolniczych jest warunkiem koniecznym przyspieszenia zmian strukturalnych w rolnictwie. Mówimy tu o warunku koniecznym, ponieważ absorpcja siły roboczej zależy także od „pracochłonności” wzrostu gospodarczego. Mechanizmy ekonomiczne okresu transformacji sprzyjają wzrostowi gospodarczemu bez zwiększania zatrudnienia, co wynika zarówno ze zmian strukturalnych w gospodarce,

¹ Można tu przywołać m.in. prace: Lewis, 1955; Johnston i Mellor, 1961; Schultz, 1968; Woś, 1975; Woś i Zegar, 1983; Czyżewski, 2003; Mundlak, 2005.

jak i pracooszczędnego postępu technicznego. Prognoza demograficzna [GUS 2010] skłania do hipotezy, że dopiero w następnej dekadzie pojawią się przesłanki wręcz koniecznego uwolnienia pewnej części zasobów pracy z rodzin rolniczych. Nadwyżki tych zasobów są zasilane tak przez nowe roczniki, wchodzące w wiek produkcyjny, jak i uwalniane – z powodu koncentracji, specjalizacji i mechanizacji rolnictwa. Do 2020 roku, mimo spadku liczby osób w wieku produkcyjnym o około 2 mln, wzrost gospodarczy nie zaabsorbuje całych nadwyżek siły roboczej, jakie występują w rolnictwie. Zatem można sądzić, iż zasoby pracy w rolnictwie nie będą czynnikiem wymuszającym przyspieszenie zmian strukturalnych.

Wyszczególnione wydarzenia wywarły wszechstronny i znaczący wpływ na polskie rolnictwo, w którym przemiany są ewidentne, tak w zakresie struktur rolnych, jak i w sferze społecznej – instytucji, świadomości, kultury, edukacji itd. Nie sposób oczywiście w krótkim artykule zawrzeć opis wszystkich przemian. Dlatego ograniczymy się do zaprezentowania – naszym zdaniem – ważniejszych z nich, a mianowicie: ubytku potencjału przyrodniczego rolnictwa, koncentracji ziemi, specjalizacji i koncentracji (skali) produkcji rolniczej (upraw i chowu zwierząt gospodarskich), intensyfikacji nakładowej, efektów produkcyjnych, struktury społeczno-ekonomicznej, przyjazności dla środowiska oraz ogólnej oceny i refleksji na temat przyszłości. Świadomie, ze względu na objętość tekstu, pomijamy problematykę czynnika ludzkiego (w tym zwłaszcza niewątpliwy postęp w zakresie wykształcenia), rozwój działalności pozarolniczych na bazie gospodarstwa rolnego czy też zmiany w przestrzennym rozmieszczeniu produkcji rolniczej (zasługujący na uznanie postęp mleczarstwa na Podlasiu czy nowe „wyspy” produkcji ogrodniczej)².

Przedstawienie przemian w rolnictwie, wraz z ich syntetyczną oceną, stanowi podstawowy cel artykułu. Prezentacja odnosi się do poziomu całego kraju, z wyróżnieniem okresu transformacji i integracji. Materiał faktograficzny stanowią dane statystyki publicznej – w zasadzie Głównego Urzędu Statystycznego (GUS).

Wielkość i alokacja gruntów rolnych

Podstawowym i praktycznie niezastąpionym czynnikiem produkcji rolniczej jest ziemia użytkowana rolniczo. Wielkość fizyczna oraz jakość (żywność) gruntów rolnych przesądza ją o skuteczności pełnienia przez rolnictwo rozlicznych funkcji, w tym zwłaszcza funkcji żywnościowej i funkcji środowiskowej [Woś i Zegar, 2002; Brouwer, 2004; Huylenbroeck i Durand, 2003; Wilkin, 2010; Zegar, 2012]. Ma miejsce tendencja spadkowa areалу rolniczo użytkowanych gruntów rolnych, która wynika tak z popytu na ziemię innych sektorów gospodarczych, zwłaszcza budownictwa komunalnego, infrastruktury technicznej, przemysłu, leśnictwa, jak też rezygnowania z działalności rolniczej z powodów ekonomicznych (nieopłacalność) na mniej urodzajnych gruntach. Ubytek gruntów rolnych, przy rosnącym popycie na produkty rolnicze (na potrzeby żywienia oraz inne cele), wymaga zwiększenia produktywności ziemi, czyli zwiększenia plonów (zbiorów)³. Rolnictwo pełni także ważne

² Szeroko zostało to przedstawione dla okresu 2002-2010 w pracy [GUS 2014].

³ Nadmienimy, iż odsetek gruntów wykorzystywanych rolniczo w ogólnej powierzchni kraju w ciągu 60 lat (1950-2010)

Tabela 1. Użytkowanie gruntów przez rolnictwo w wybranych latach*

Wyszczególnienie	1990	2000	2005	2010	2012
użytki rolne w rolnictwie (tys. ha)	18 720	17 812	15 906	15 503	15 611
- rolnictwo uspołecznione (tys. ha)	4 492	2 356	1 901	1 843	1 787
- rolnictwo nieuspołecznione (tys. ha)	14 228	15 456	14 005	13 660	13 824
użytki rolne w ogólnej powierzchni kraju (%)	59,9	57,0	50,9	49,6	49,9
odsetek użytków rolnych w gospodarce nieuspołecznionej	76,0	86,8	88,0	88,1	88,6

*Przytoczone dane należy traktować jako przybliżenie rzeczywistości ze względu na liczne zmiany metodologiczne; dane dla 2012 r., podawane przez GUS, zostały skorygowane, aby były porównywalne z danymi z lat poprzednich.

Źródło: opracowano na podstawie danych GUS.

funkcje środowiskowe (ekologiczne) – dostarczając wielu usług środowiskowych, ale też biorze udział w degradacji środowiska przyrodniczego. Stąd, współcześnie, pojawia się wyzwanie wielkiej wagi, o wymiarze zarówno planetarnym, jak i krajowym, sprowadzające się do konieczności zwiększenia produkcji, przy jednoczesnym zmniejszaniu presji na środowisko przyrodnicze.

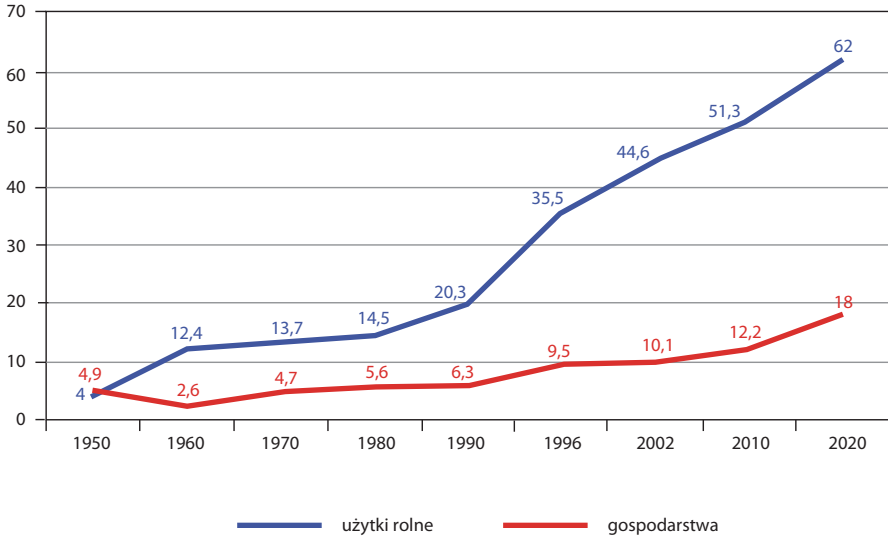
Zmniejszaniu powierzchni użytków rolnych towarzyszy przemieszczanie gruntów rolnych do gospodarki nieuspołecznionej – rolnictwa rodzinnego (Tabela 1.).

Doniosłe znaczenie społeczne i ekonomiczne ma alokacja ziemi między gospodarstwa rolne, czyli struktura agrarna (ściślej: obszarowa), w odniesieniu do której ograniczymy się do rolnictwa indywidualnego, pomijając przy tym działki rolne do 1 ha UR. Liczba takich gospodarstw systematycznie się zmniejsza (tys.): 1950 r. – 2762, 1960 r. – 2764, 1970 r. – 2726, 1980 r. – 2390, 1990 r. – 2138, 1996 r. – 2014, 2002 r. – 1952, 2010 r. – 1559, 2012 r. – 1480, a w 2020 r. będzie to – według prognozy autora – około 1100 tys. W strukturze agrarnej, przy absolutnym spadku liczby gospodarstw rolnych, systematycznie ubywa gospodarstw, które przyjmuje się jako średnie, oraz, w przeciwieństwie do lat 70. i 80. XX w., ubywa gospodarstw małych, a przybywa gospodarstw o większej powierzchni UR – w grupach obszarowych powyżej 15 ha UR⁴, w których – dzięki przejmowaniu ziemi byłych państwowych gospodarstw rolnych oraz wewnętrznemu rolniczemu obrotowi ziemi – jeszcze szybciej rośnie areał gruntów rolnych. Zilustrujemy to, posługując się udziałem gospodarstw rolnych o powierzchni użytków rolnych o powierzchni 15 i więcej ha, odpowiednio w liczebności gospodarstw i powierzchni użytków rolnych (rys. 1.). Zwrócimy uwagę na okresy rozwierania się krzywych (linii) trendów: pierwszy, związany jest z tzw. odwilżą popaździernikową (druga połowa lat 50. i pierwsza lat 60. XX w.), drugi – z zarzuceniem doktryny uspołecznienia rolnictwa i polityką wspierającą tworzenie gospodarstw specjalistycznych (lata 80.), trzeci – z li-

obniżył się z około 2/3 do 1/2. Z rolniczego użytkowania ubyło bez mała 5 mln ha użytków rolnych (około ¼), a w tym samym okresie liczba ludności zwiększyła się o nieco ponad ½ (o 52%).

⁴ W pierwszej dekadzie XXI wieku ubytek gospodarstw objął także grupę obszarową 15-30 ha UR.

Rys. 1. Gospodarstwa rolne o powierzchni 15 i więcej ha UR na tle ogółu indywidualnych gospodarstw rolnych w latach 1950-2020



Źródło: opracowanie własne na podstawie danych GUS; dane dla 2020 r. – prognoza własna.

kwidacją państwowych gospodarstw rolnych (ostatnia dekada XX w.) oraz czwartą – z akcesją do UE (od połowy pierwszej dekady bieżącego wieku). Szczególnie znaczący jest wzrost liczby gospodarstw i użytkowanych przez nie gruntów w grupie obszarowej 50 ha i więcej. Otóż, w 1996 roku takich gospodarstw było 9 tys. (0,4% zbiorowości gospodarstw indywidualnych powyżej 1 ha UR), a w ich użytkowaniu było 10,2% UR tej samej zbiorowości; w 2002 roku odpowiednie liczby wynosiły: 17 tys. gospodarstw (0,9%) i 16,0% UR, zaś w 2010 roku – 24 tys. (1,5%) i 20,9% UR⁵. W 2020 roku, według oceny eksperckiej, będzie to co najmniej 30 tys. gospodarstw (niecałe 3% ogółu) oraz około 28% UR.

Koncentracja produkcji

Proces koncentracji ziemi ułatwia koncentrację produkcji rolnej, co ponadto wspierają procesy specjalizacji i intensyfikacji nakładowej. Te procesy, z kolei, są pochodną rosnącej komercjalizacji produkcji rolnej. Coraz mniejszą rolę w produkcji odgrywa obrót wewnętrzny (środki produkcji z własnego gospodarstwa rolnego), gdyż coraz większa część środków produkcji jest kupowana, a także coraz mniejsza część wytworzonych produktów jest przeznaczana na potrzeby gospodarstwa domowego (spożycie naturalne).

⁵ Uwzględniając gospodarstwa osób prawnych, liczba gospodarstw o powierzchni UR 50 ha i więcej, według PSR 2010, wynosiła ponad 27 tys. (1,2% ogółu gospodarstw rolnych w Polsce), a w ich użytkowaniu było około 30% UR [GUS 2012].

Tabela 2. Powierzchnia zasiewów wybranych ziemiopłodów w gospodarstwach indywidualnych w wybranych latach (tys. ha)

Wyszczególnienie	1960	1970	1980	1990	1996	2002	2005	2010	2012
zasiewy ogółem	13 294	12 568	10 995	10 930	10 684	9 651	9 972	9 169	9 342
pszenica	1 151	1 555	1 277	1 698	2 025	2 040	1 845	1 775	1 778
żyto	4 714	3 075	2 547	1 969	2 204	1 478	1 341	999	986
mieszanki zboż na ziarno	215	397	656	1 131	1 233	1 352	1 427	1 093	1 270
kukurydza na ziarno	17	4	5	26	36	230	229	255	414
ziemniaki	2 656	2 505	2 127	1 690	1 320	790	575	372	345
rzepak i rzepik	47	169	75	138	140	284	340	662	519
warzywa gruntowe	174	239	240	235	230	172	219	132	149

Źródło: opracowano na podstawie danych GUS.

Pierwszoplanową rolę w procesie koncentracji produkcji odgrywają jednak czynniki ekonomiczne: popyt i opłacalność. Nadwyżka podaży nad popytem, czy inaczej – za mały popyt w stosunku do podaży, nasila konkurencję i stymuluje zwiększanie skali produkcji, czemu z kolei sprzyja koncentracja produkcji. W odniesieniu do opłacalności decydującą rolę odgrywają oczywiście ceny – od początku transformacji ustrojowej nie dekretnowane, lecz wyznaczone przez rynek – coraz bardziej przez *Jednolity Rynek Europejski* i rynek globalny. Ważne są oczywiście zmiany działowe produkcji rolnej (roślinnej i zwierzęcej) oraz technologie w produkcji zwierzęcej (przechodzenie na pasze przemysłowe, zwiększenie pogłowia utrzymywanego stada). Te czynniki spowodowały znaczący spadek uprawy żyta i ziemniaków (malejące znaczenie jako paszy oraz niższa opłacalność w porównaniu z innymi uprawami), wzrost upraw paszowych dla skoncentrowanego chowu (mieszanki zbożowe na ziarno, kukurydza na ziarno), wzrost uprawy rzepaku i rzepiku (popyt, opłacalność), wzrost, a następnie spadek, powierzchni pszenicy (konkurencja oleistych, konkurencja rynków zagranicznych), natomiast powierzchnia uprawy warzyw jest w miarę stabilna, co wynika z postępu w uprawie (plonowaniu) warzyw oraz zmiennej opłacalności produkcji warzyw (Tabela 2.). Zmiany w zakresie struktury zasiewów są głębsze, ponieważ znacząco zmniejszyła się powierzchnia zasiewów: w latach 1960-1990 o 22% (2,3 mln ha), a w okresie 1990-2012 o 15% (1,6 mln ha).

Wyrazem specjalizacji jest zmniejszanie się liczby gospodarstw z poszczególnymi uprawami, przy równoczesnym zwiększaniu przeciętnej powierzchni uprawy poszczególnych ziemiopłodów. Dotyczy to zarówno upraw o rosnącym, jak i malejącym udziale w strukturze zasiewów. Na przykład liczba gospodarstw z uprawą buraka cukrowego w latach 1996-

Tabela 3. Zwierzęta gospodarskie w gospodarstwach indywidualnych w wybranych latach (tys. szt. fiz.)

Wyszczególnienie	1960	1970	1980	1990	1996	2002	2005	2010	2012
bydło	7 697	8 964	9 212	8 320	6 595	5 226	5 160	5 419	5 482
krowy	5 340	5 411	5 098	4 362	3 269	2 739	2 648	2 510	2 450
trzoda chlewna	11 285	11 734	15 281	13 948	15 439	17 133	16 350	13 133	9 505
owce	3 228	2 682	2 642	2 781	427	311	289	246	246
konie	2 610	2 493	1 741	917	555	321	304	255	216
drób kurzy	.	.	71 696	43 250	47 147	43 323	100 101	115 112	100 891
sztuki duże (SD*)	11 345	12 033	11 614	9 888	8 181	7 113	6 907	6 579	6 047
SD/100 ha UR	64	76	82	70	54	48	49	48	43

* Bydło, trzoda chlewna, owce, konie.

Źródło: opracowano na podstawie danych GUS.

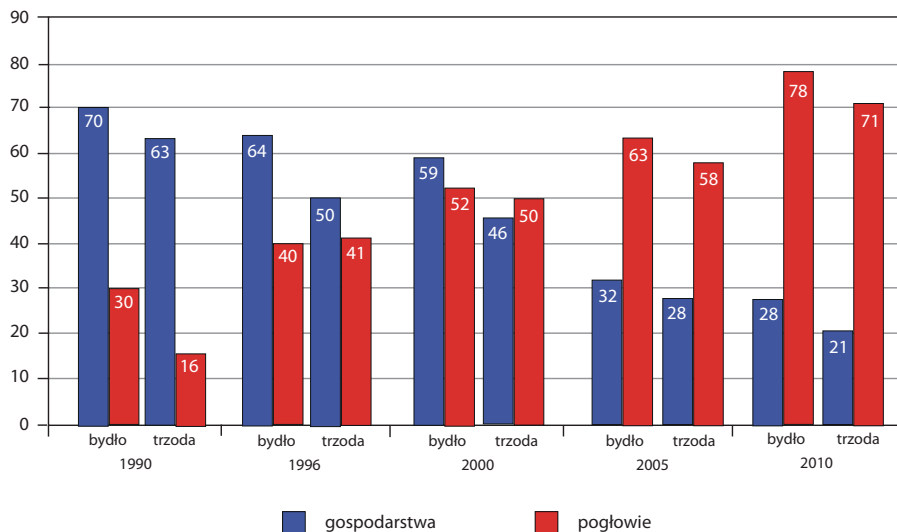
2010 zmniejszyła się czterokrotnie (z 258 tys. do 51 tys.), a także zmniejszyła się powierzchnia uprawy buraków cukrowych o 57% (z 383 tys. ha do 165 tys. ha), ale przeciętna powierzchnia w gospodarstwach z tą uprawą zwiększyła się z 1,5 ha do 3,3 ha. Podobnie, mimo odmiennych sytuacji, nastąpiło zwiększenie przeciętnej powierzchni uprawy w przypadku rzepaku i rzepiku, bo z 5,1 ha w 1996 r. do 7,9 ha w 2010 roku. Odmienność sytuacji polega na tym, iż w tym przypadku zwiększyła się zarówno liczba gospodarstw z tą uprawą – z 27 do 84 tys. (tj. 3,1-krotnie), jak też zwiększyła się powierzchnia uprawy – z 139 do 662 tys. ha (tj. 4,8-krotnie). Znaczący wzrost skali upraw ma miejsce także w odniesieniu do kukurydzy na ziarno, sadów, ziemniaków i innych. Szczegółowo dokumentują to dane publikacji GUS [GUS 2012; Jóźwiak i Ziętara, 2013].

Analogiczny proces specjalizacji i zwiększania skali produkcji zachodzi w chowie zwierząt gospodarskich (Tabela 3. oraz rys. 2.).

Specjalizacja produkcyjna gospodarstw rolnych umożliwia zwiększanie skali produkcji i korzystanie z jej efektów. To powoduje, iż ma miejsce szybsza koncentracja produkcji niż wynikałoby to ze zmian struktury obszarowej. Jednak specjalizacja i skala produkcji, bez adekwatnego zwiększania użytkowanego arealu gruntów rolnych, szybciej napotka barierę, zwłaszcza ekologiczną, ograniczając możliwości rozwojowe gospodarstwa. Również w takim przypadku trudniej o efektywność ekonomiczną, która ma rozstrzygające znaczenie dla konkurencyjności rynkowej (kosztowej). To wyznacza potrzebę zmian struktury obszarowej.

Zwraca uwagę duży spadek pogłowia bydła w latach 1990-2012 – o 2,8 mln sztuk (38%), w tym krów o 1,9 mln sztuk (44%), owiec – o 2,5 mln sztuk (91%) oraz koni o około 700 tys. sztuk (76%). Tak znaczący spadek pogłowia bydła i owiec (a także kóz) trzeba ocenić ujemnie, ponieważ umniejsza to wykorzystanie potencjału produkcyjnego rolnictwa.

Rys. 2. Odsetek gospodarstw indywidualnych z bydłem i trzodą chlewną oraz odsetek pogłowia bydła w stadach 10 szt. i więcej oraz trzody chlewnej w stadach 50 szt. i więcej (%)



Źródło: opracowanie własne na podstawie danych GUS.

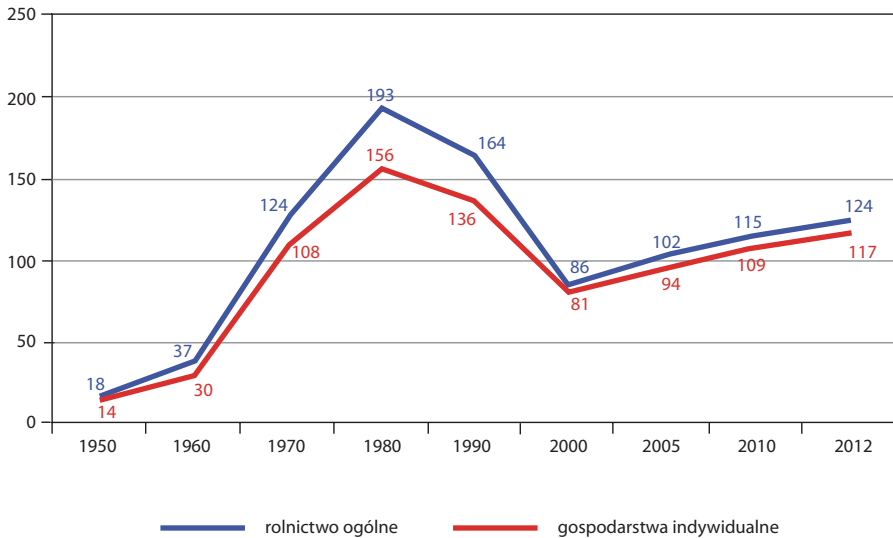
Jedynie spadek pogłowia koni ma niebudzące wątpliwości uzasadnienie technologiczne i ekonomiczne. Ostatnie lata przyniosły także gwałtowny spadek pogłowia trzody chlewnej oraz ponad 2-krotny wzrost pogłowia drobiu. Trzeba tu zauważyć, iż trzoda chlewna stanowiła przez wiele lat silny segment polskiego rolnictwa, bazujący na wykorzystywaniu krajowej bazy paszowej. Wzrost pogłowia drobiu przekłada się na wzrost spożycia w kraju, ale przede wszystkim – stanowi ważną pozycję w eksporcie. W 2013 roku wyeksportowano około 1/3 produkcji drobiarskiej, a dodatnie saldo w obrotach z zagranicą produktami drobiarskimi wyniosło około 1,1 mld €, co stanowiło około 1/5 salda obrotów artykułami rolnospożywczymi⁶. Niemniej trzeba dodać, iż produkcja drobiarska bazuje głównie na paszach importowanych.

Intensyfikacja nakładowa

Jednym z podstawowych czynników wzrostu produkcji rolnej w okresie industrializacji rolnictwa był wzrost zużycia tzw. przemysłowych środków produkcji, w szczególności nawozów, środków chemicznej ochrony roślin, różnego rodzaju preparatów przyspieszających wzrost i zwiększających produktywność. Zwiększały się również nakłady na mechanizację rolnictwa, ale te służyły przede wszystkim zastępowaniu siły roboczej żywej (zwierząt i lu-

⁶ Nadmienimy, iż saldo to wyniosło około 5,7 mld €, przy eksporcie sięgającym 20 mld € i imporcie przekraczającym 14,2 mld € [Seremak-Bulge 2014, s. 8].

Rys. 3. Zużycie nawozów mineralnych (lub chemicznych) na 1 ha użytków rolnych (kg NPK)*



*w latach 1950 i 1960, gospodarstwa indywidualne łącznie ze spółdzielniami produkcyjnymi

Źródło: opracowanie własne na podstawie danych GUS.

dzi) oraz wspomaganie pracy ludzkiej, w tym – zmniejszeniu jej uciążliwości. Zwiększanie zużycia wymienionych środków wraz z postępem biologicznym zadecydowało o sukcesie rolnictwa w krajach wysoko rozwiniętych, w których pojawiły się także nadwyżki strukturalne produktów rolniczych. Ten sposób zwiększania produktywności rolnictwa bazuje na wykorzystywaniu zasobów nieodnawialnych, jak też wywiera ujemną presję na środowisko przyrodnicze⁷.

Po spadku nakładów kupnych (nawozów, środków ochrony roślin, pasz przemysłowych) na produkcję rolniczą w latach transformacji, wystąpił – po akcesji do UE – silny impuls do zwiększania tych nakładów. Dotyczy to zarówno nawozów mineralnych (rys. 3.), jak i środków chemicznej ochrony roślin. Na przykład: sprzedaż środków chemicznej ochrony roślin (w substancji aktywnej) wynosiła: 1990 r. – 7548 ton, 1995 r. – 6962 ton, 2000 r. – 8848 ton, 2005 r. – 16039 ton, 2010 r. – 19449 ton, 2012 r. – 21886 ton. Prawie 3-krotny wzrost zużycia środków chemicznej ochrony roślin, który miał miejsce po 1990 r. – głównie za sprawą ostatnich lat – nie jest zjawiskiem pozytywnym ze względu na ujemne skutki, jakie pociąga za sobą stosowanie tych środków – skutki dla środowiska (zwłaszcza bioróżnorodności) oraz zdrowia ludzi.

⁷ Również w niektórych krajach rozwijających się (jak np. Indie czy Meksyk) odnotowano godny uwagi wzrost produkcji roślinnej w wyniku tzw. *Zielonej Rewolucji*, stanowiącej kombinację postępu biologicznego (nowe odmiany, zwłaszcza pszenicy i kukurydzy) oraz środków chemicznych w postaci nawozów mineralnych i środków ochrony roślin – więcej zob. [Zegar, 2012].

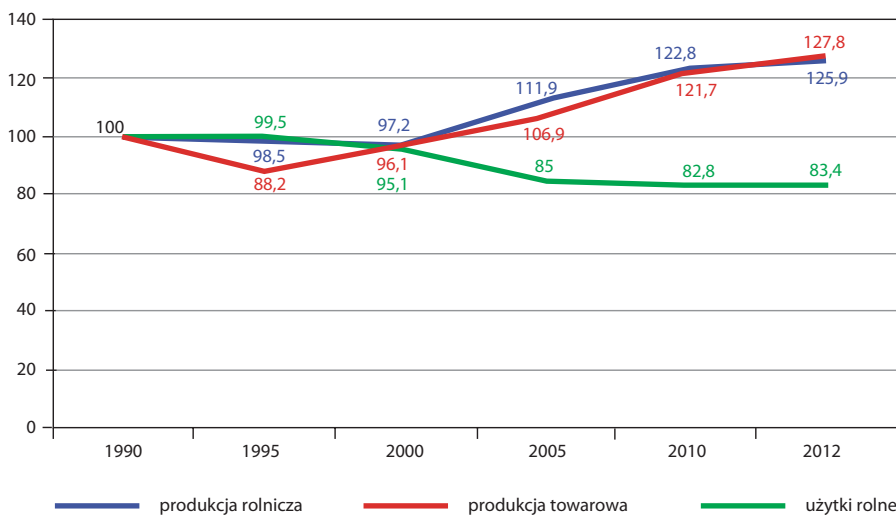
Zwiększanie skali produkcji, poprzez koncentrację upraw i stad zwierząt hodowlanych oraz intensyfikację nakładową, prowadziło do podnoszenia plonów i produktywności zwierząt. Za przykład może posłużyć mleczność krów, która w rolnictwie indywidualnym zwiększyła się 3-krotnie w latach 1950-2012 (litry): 1950 r. – 1577; 1960 r. – 2023; 1970 r. – 2346; 1980 r. – 2695; 1990 r. – 3042; 2000 r. – 3613; 2010 r. – 4382; 2012 r. – 4732.

Wzrost produktywności ziemi oraz zwierząt był konieczny dla kompensacji ubytku powierzchni upraw oraz pogłowia zwierząt gospodarskich. Jednocześnie wzrost ten przyczyniał się do poprawy wyników ekonomicznych rolnictwa.

Efekty produkcyjne

Transformacji towarzyszył spadek produkcji rolniczej, który został „przełamany” dopiero pod koniec pierwszej dekady bieżącego wieku. Zapaść dochodowa rolnictwa, jaka miała miejsce praktycznie aż do akcesji do UE [Zegar, 2008], nie sprzyjała modernizacji gospodarstw, podobnie jak uwarunkowania makroekonomiczne. Sytuacja zaczęła zmieniać się z początkiem pierwszej dekady XXI w. – produkcja rolnicza zaczęła rosnąć i to mimo spadku powierzchni UR. Można sądzić, iż dopiero po około 10 latach terapii szokowej gospodarstwa rolne przystosowały się w swojej masie do nowych warunków i został przekroczony niezbędny próg krytyczny przeobrażeń strukturalnych, inicjując pozytywne procesy produkcyjne. Akcesja do UE je wzmocniła, dostarczając nowych impulsów (rys. 4.), na co już zwró-

Rys. 4. Dynamika produkcji rolniczej, produkcji towarowej rolnictwa oraz areалу użytków rolnych (ceny stałe, 1990=100)



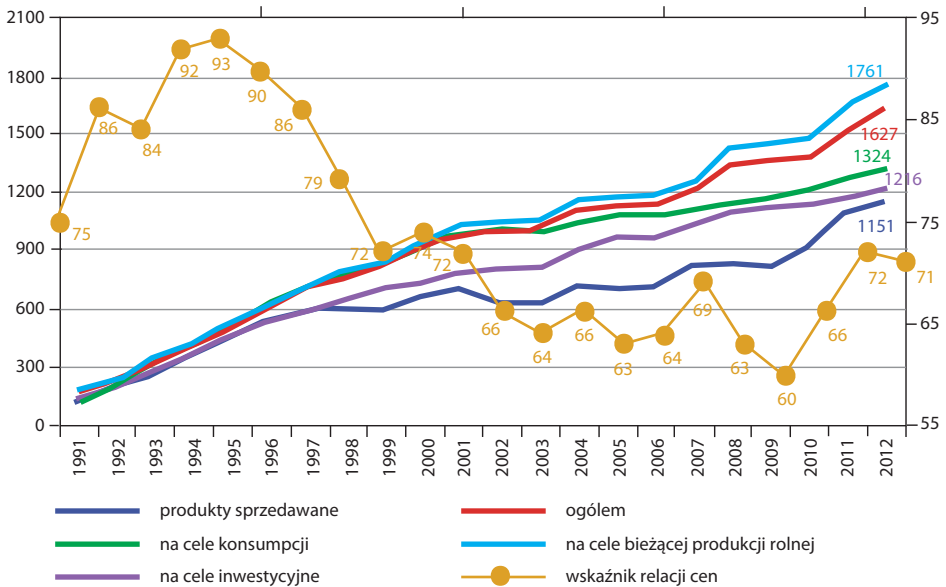
Źródło: opracowanie własne na podstawie danych GUS.

cono uwagę we wstępnej części artykułu. Warto zauważyć, iż wzrost produkcji rolniczej o ponad 1/4, w stosunku do 1990 r. (a w stosunku do 2000 r. o prawie 1/3), nastąpił przy spadku użytkowanych gruntów rolnych o około 1/6.

Główną przyczyną zapaści dochodowej rolnictwa stanowiły zjawiska ujawniane przez niekorzystne relacje cen rolnych. Gwałtowne pogorszenie wskaźnika nożyc cen rolnych (tj. cen produktów sprzedawanych przez rolników do cen produktów przez nich nabywanych) miało miejsce w pierwszym okresie transformacji (lata 1990-1991) oraz – po poprawie w latach 1992-1995 – w drugiej połowie ostatniej dekady XX wieku (tzw. druga faza terapii szokowej). Zahamowanie tendencji pogarszania się relacji cenowych dla rolnictwa w I dekadzie bieżącego wieku, a nawet znacząca ich poprawa w ostatnich latach (rys. 5.), odegrało istotną rolę w odwróceniu ujemnych trendów. Relacja cen produktów sprzedawanych przez rolników do cen towarów i usług nabywanych na cele produkcji rolnej i inwestycje w 1990 roku stanowiła zaledwie 42%, w stosunku do korzystnego dla rolnictwa roku 1989. W 2004 roku analogiczny wskaźnik nożyc cen rolnych stanowił około 66% w stosunku do 1990 roku. W ostatnich latach wskaźnik nożyc cen rolnych jest korzystny dla rolnictwa – w 2012 roku wyniósł 109,5% w stosunku do 2005 roku.

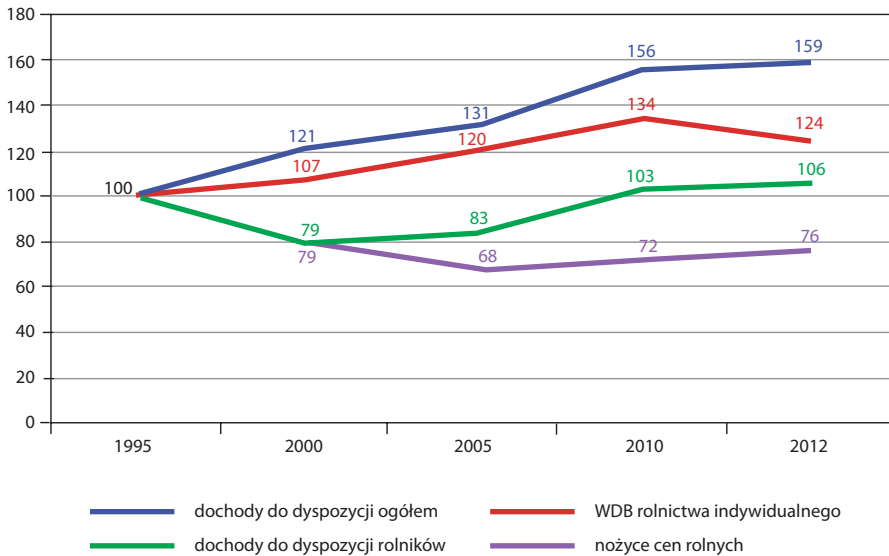
Syntetyczny obraz zmian kategorii ekonomicznych, zaprezentowany na rys. 6., bazuje na wynikach rachunków narodowych, opracowywanych przez GUS. Za rok bazowy przy-

Rys. 5. Wskaźniki cen produktów sprzedawanych oraz cen towarów i usług zakupywanych przez gospodarstwa indywidualne w rolnictwie w latach 1990-2012 (rok 1990 = 100)



Źródło: opracowano na podstawie danych GUS.

Rys. 6. Wartość dodana brutto rolnictwa oraz dochody do dyspozycji brutto gospodarstw domowych rolników i gospodarstw domowych ogółem (wielkości realne), na tle zmian nożyc cen rolnych (1995 = 100)



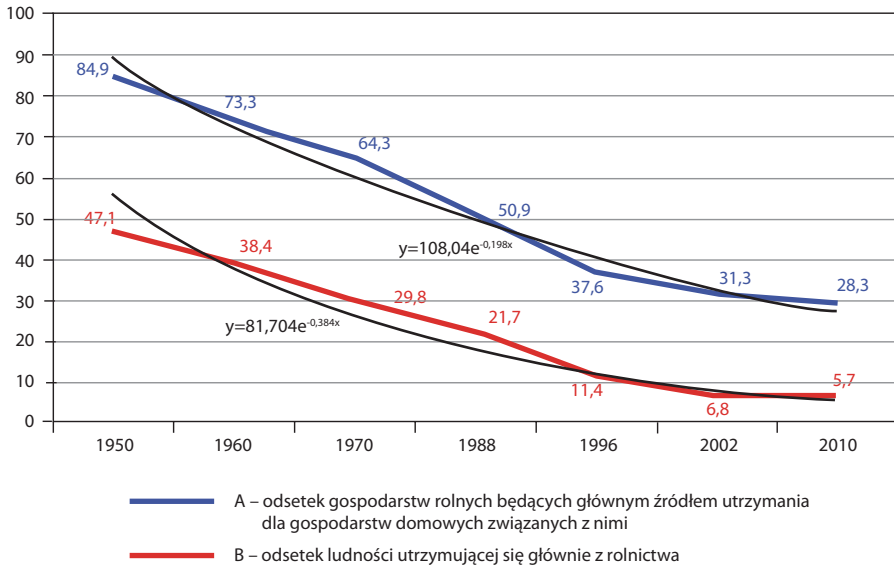
Źródło: opracowano na podstawie danych GUS.

jęto 1995, który był względnie korzystny dla rolnictwa. W ilustracji graficznej uwzględniono zmiany realnych dochodów do dyspozycji w gospodarstwach domowych rolników oraz w gospodarstwach domowych ogółem, tworzoną w rolnictwie indywidualnym wartość dodaną brutto (w cenach stałych) oraz zmiany nożyc cen rolnych. Po akcesji do Unii Europejskiej realne dochody do dyspozycji w gospodarstwach domowych rolników rosły szybciej niż analogiczne dochody w gospodarstwach domowych ogółem (wzrost wyniósł odpowiednio około 28 i 21%), jednak w dłuższym okresie relacja ta była niekorzystna dla rolników. Dynamika realnych dochodów rolników odstawała także od dynamiki wartości dodanej brutto, a to z powodu niekorzystnych relacji cen rolnych, głównego czynnika transferu wartości dodanej, tworzonej w rolnictwie, do innych sektorów gospodarczych i konsumentów [Woś, 2000; Czyżewski (red.), 2007].

Źródła utrzymania gospodarstw rolnych

Ogólną prawidłowość rozwoju społeczno-gospodarczego stanowi zmniejszanie się odsetka ludności, dla której rolnictwo stanowi główne źródło utrzymania. W krajach wysoko rozwiniętych odsetek ten jest znikomy, zaś w krajach rozwijających się – jest on jeszcze relatywnie wysoki. Polska w okresie powojennym może stanowić przykład omalże wzor-

Rys. 7. Gospodarstwa rolne według znaczenia rolniczego źródła utrzymania (%)

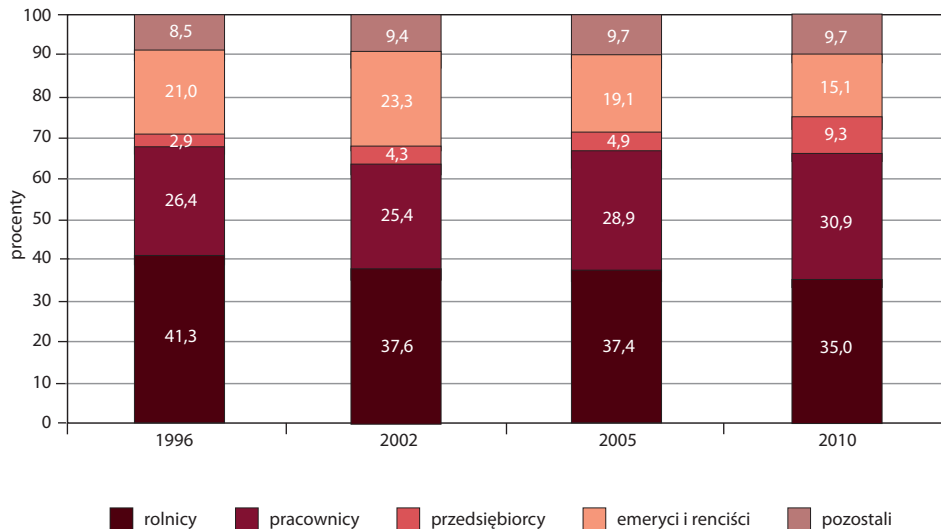


Źródło: opracowanie własne na podstawie danych GUS.

cowy zmian w tym zakresie. Niemniej nadal odsetek ludności utrzymującej się wyłącznie lub głównie z rolnictwa jest wyższy niż w krajach zachodniej Europy. Spadek przedmiotowego odsetka jest wyznaczany przez spadek gospodarstw rolnych w ogóle oraz postępującą wielodochodowość gospodarstw domowych, związanych z rolnictwem, wyrażającą się w zjawisku, iż coraz mniejszy odsetek gospodarstw rolnych dostarcza podstawowego dochodu na utrzymanie rodziny (ściślej: gospodarstwa domowego) z użytkowania gospodarstwa rolnego. Ilustrację przemian w tym zakresie zawiera rys. 7.

Spadek odsetka gospodarstw rolnych, dostarczających przeważającego źródła utrzymania dla gospodarstwa domowego, wynika z przyczyn ekonomicznych oraz społeczno-kulturowych. Przede wszystkim – ze zrozumiałych względów rolnictwo nie nadąża pod względem ekonomicznym za sektorami nierolniczymi. Rynek deprecjonuje rolnictwo (*vide* relacje cen rolnych), a możliwości przemian strukturalnych są ograniczone w danym okresie. Stąd, dochody rolnicze nie nadążają za wynagrodzeniami i w ogóle dochodami poza rolnictwem. Część gospodarstw rolnych zmuszona jest zatem do podejmowania pracy zarobkowej poza gospodarstwem lub działalności pozarolniczej na bazie gospodarstwa rolnego (np. agroturystyka, przetwórstwo rolno-spożywcze, rzemiosło, handel). Dla znacznego odsetka gospodarstw domowych w rolnictwie podstawowym dochodem są emerytury i renty, zwłaszcza w przypadku gospodarstw małoobszarowych. Gospodarstwo domowe coraz bardziej oddziela się od gospodarstwa rolnego – także z przyczyn kulturowych i swobody wyboru profesji przez domowników. Wszystko to przyczynia się do znacznej mozaiki źródeł pozy-

Rys. 8. Struktura gospodarstw domowych związanych z użytkownikiem gospodarstwa rolnego powyżej 1 ha UR, według źródła utrzymania



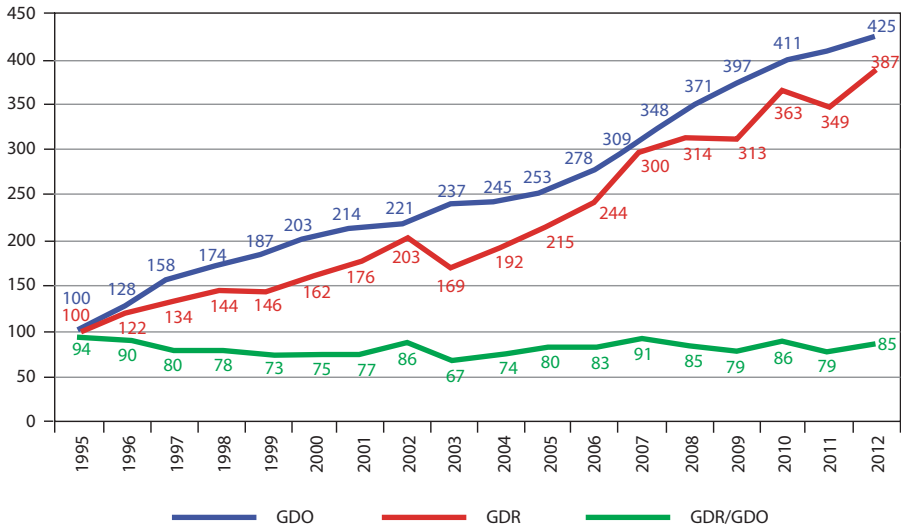
Źródło: opracowanie własne na podstawie danych GUS.

skiwanych dochodów. Skutkuje to właśnie spadkową tendencją gospodarstw domowych (rodzin) związanych z rolnictwem, utrzymujących się jedynie czy nawet głównie z dochodu rolniczego, na rzecz innych źródeł. Przeważające źródło utrzymania służy w statystyce publicznej do wyróżniania typów społeczno-ekonomicznych gospodarstw domowych, wśród których są gospodarstwa domowe rolników. Na rys. 8. pokazano udział podstawowych typów gospodarstw domowych z użytkownikiem gospodarstwa rolnego.

W okresie transformacji i integracji dokonały się znaczące zmiany w liczbie i strukturze źródeł utrzymania gospodarstw domowych związanych z rolnictwem. Biorąc pod uwagę gospodarstwa indywidualne o areale UR ponad 1 ha, liczba gospodarstw rolników zmniejszyła się w latach 1996-2010 o 302 tys. – z 820 tys. do 518 tys. (tj. o 37%), podczas gdy liczebność gospodarstw całej zbiorowości zmniejszyła się o 26%. W strukturze gospodarstw, według źródeł utrzymania, systematycznie spada odsetek gospodarstw rolników oraz gospodarstw emerytów i rencistów, rośnie natomiast odsetek gospodarstw pracowników, a zwłaszcza przedsiębiorców, za które uznaliśmy gospodarstwa prowadzące działalność pozarolniczą na własny rachunek, z wykorzystaniem zasobów gospodarstwa rolnego (rys. 8.).

Gospodarstwa rolników to ta grupa gospodarstw rolnych, która decyduje o efektach produkcyjnych rolnictwa – nic nie umniejszając pozostałym – i to wśród nich są gospodarstwa sprawne i rozwojowe. Gospodarstwa rolników, użytkujące gros gruntów rolnych, mają zasadnicze znaczenie dla przemian agrarnych i to w tej grupie będą dokonywać się

Rys. 9. Dynamika nominalnych dochodów rozporządzalnych w gospodarstwach domowych rolników (GDR) i gospodarstwach domowych ogółem (GDO), w przeliczeniu na 1 osobę, oraz relacja między nimi (w %, 1995 = 100)



Źródło: opracowano na podstawie danych GUS.

zasadnicze przeobrażenia ważne dla przyszłego kształtu rolnictwa. Oczywiście także wśród gospodarstw rolnych związanych z pozostałymi typami społeczno-ekonomicznymi gospodarstw domowych znajdują się gospodarstwa sprawne i rozwojowe, ale to raczej na zasadzie wyjątku. Dominująca masa gospodarstw tych typów będzie się stopniowo likwidować, zaprzestając działalności rolniczej. Część z nich będzie pozbywać się ziemi na rzecz innych gospodarstw rolnych lub cele nierolnicze, inne zaś będą traktować grunty rolne jako środek tezauryzacji bądź po prostu siedlisko. Niestety, ułomność rozwiązań prawnych w odniesieniu do gospodarstw rolnych i ziemi oraz planowania przestrzennego sprawia, iż w istocie nie ma mechanizmów wymuszających przepływ ziemi rolnej z gospodarstw nieprowadzących w ogóle działalności rolniczej bądź mało sprawnych – do gospodarstw sprawnych pod względem ekonomicznym i produkcyjnym, a przy tym rozwojowych.

Mimo kurczenia się liczby gospodarstw rolników – efekt kryterium przeważającego dochodu – dochody rozporządzalne ledwo nadążają za dochodami gospodarstw ogółem, ale wciąż są niższe (rys. 9.).

Zrównoważenie środowiskowe polskiego rolnictwa

Obecnie coraz większej uwagi udziela się temu, aby gospodarstwo rolne było prowadzone zgodnie z wymogami zrównoważonego rozwoju – w szczególności w aspekcie ekologicz-

Tabela 4. Gospodarstwa o powierzchni UR co najmniej 1 ha, spełniające wyróżnione kryteria zrównoważenia środowiskowego* (%)

Kryteria zrównoważenia	Ogółem			Osób prawnych			Indywidualne		
	LG	UR	SP	LG	UR	SP	LG	UR	SP
zbóż	22,2	32,1	35,1	42,4	60,3	58,4	22,2	28,5	32,6
okrywy zielonej	52,9	64,2	62,4	60,3	79,0	84,5	52,9	62,3	60,1
grupy roślin	19,0	35,2	36,4	32,8	59,4	65,0	19,0	32,2	32,3
obsady zwierząt	97,5	97,2	85,2	97,6	98,5	78,6	97,5	97,1	87,5
substancji organicznej	39,4	47,0	43,0	52,1	58,3	46,0	39,4	45,6	42,7
azotu	4,5	4,8	4,5	4,4	4,5	4,3	4,4	4,8	4,5

* kryterium zbóż – udział zbóż w strukturze zasiewów do 66%, kryterium okrywy zielonej – udział powierzchni roślin ozimych w strukturze zasiewów na gruntach ornych co najmniej 33%, kryterium grup roślin – co najmniej 3 grupy roślin uprawiane na gruntach ornych, kryterium obsady zwierząt – nie więcej niż 2 SD (sztuki duże) na 1 ha UR, kryterium substancji organicznej – dodatnie saldo substancji organicznej w glebie, kryterium azotu – saldo wnoszenia i wynoszenia azotu oscylujące wokół zera.

Źródło: opracowano na podstawie danych [GUS 2013, *passim*].

nym (środowiskowym). W szczególności chodzi o zwiększanie produktywności ziemi, co jest wskazane – a w skali Globu Ziemińskiego nawet konieczne – dla bezpieczeństwa żywnościowego, w sposób niezwiększający presji na środowisko przyrodnicze. W tym zakresie obraz nie jest jednoznaczny⁸. Z jednej strony – rolnictwo polskie zachowało swój rodzinny charakter⁹, uniknęło skażenia gleb przez nadmierne nawożenie mineralne i stosowanie środków chemicznej ochrony roślin, uniknęło, jak dotąd, nadmiernej koncentracji produkcji zwierzęcej, zmniejszył się dysparytet dochodów oraz wydatnie podniósł się poziom wykształcenia użytkowników gospodarstw rolnych i znacząco poprawiła się infrastruktura techniczna na wsi. Z drugiej strony, jednak, ma miejsce zbyt duży ubytek gruntów rolnych, zarzucanie chowu zwierząt gospodarskich (około 40% gospodarstw powyżej 1 ha UR nie utrzymuje zwierząt gospodarskich), ponad połowę gospodarstw cechuje ujemny bilans substancji organicznej gleby, ponownie zwiększa się zużycie chemicznych nawozów i środków ochrony roślin, zbyt wysoki jest udział zbóż w strukturze zasiewów (Tabela 4.).

Rozdrobnienie gospodarstw rolnych, zwłaszcza w południowo-wschodnich i centralnych regionach kraju, z jednej strony tworzy specyficzny krajobraz i służy bioróżnorodności. Z drugiej strony jednak – także przez brak właściwej gospodarki przestrzennej – sprzyja rozproszonej wśród gospodarstw rolnych zabudowie, niezwiązanej z działalnością rolniczą, co wzmaga nieład przestrzenny, niszczy krajobraz, nie służy bioróżnorodności, generuje duże koszty budowy i utrzymania infrastruktury technicznej i społecznej (usługi publiczne), a także koszty transportu i komunikacji. Nie jest to oczywiście „wina” drobnych gospo-

⁸ Zostało to udokumentowane obszernie w pracy [GUS 2013].

⁹ Na gospodarstwa osób prawnych i innych jednostek organizacyjnych, niemających osobowości prawnej, przypada niecałe 10% UR.

darstw, ale rozdrobnienie agrarne do tego prowadzi, jeśli nie ma porządku prawnego i instytucjonalnego chroniącego dobra publiczne.

Ocena syntetyczna

Terapia szokowa początku lat 90. XX w. postawiła gospodarstwa rolne w niezmiernie trudnej sytuacji. Niekorzystne nożyce cen rolnych, powrót do gospodarstw kilkuset tysięcynej rzeszy pracowników, zwolnionych z pracy w przedsiębiorstwach poza rolnictwem, spadek wsparcia budżetowego, likwidacja PGR i wiele innych czynników spowodowało zapaść dochodową rolnictwa, regres w produkcji rolnej i wystąpienie efektu ślimaka.

Część gospodarstw rolnych zaczęła jednak stopniowo przełamywać bariery wzrostu i wkraczać na nową ścieżkę rozwoju, natomiast inne słabły lub nawet likwidowały produkcję rolniczą. Coraz wyraźniej zaczął się zaznaczać dualizm gospodarstw. Jednak, generalnie rzecz biorąc, sytuacja na rynku pracy oraz małe zdolności akumulacji środków nie dawały szans na przyspieszenie modernizacji i restrukturyzacji rolnictwa. Taką możliwość stworzyło objęcie polskiego rolnictwa mechanizmami WPR – usuwając barierę niedostatku kapitału oraz zdejmując część nadwyżek rolniczych zasobów pracy poprzez emigrację, a także otwierając ogromny rynek zbytu. To przyspieszyło rozwój rolnictwa według schematu dualnego – relatywnie szybki rozwój grupy gospodarstw efektywnych ekonomicznie, zdolnych do konkurencji na rynku oraz stagnację lub nawet słabnięcie przeważającej liczebnie grupy gospodarstw rolnych. Problemem jest brak skutecznego mechanizmu do przepływu ziemi z tej drugiej grupy do pierwszej, a także wielka słabość gospodarki przestrzenną – planowania przestrzennego.

Polskie rolnictwo w ostatnim dwudziestopięcioleciu dokonało niewątpliwie znaczącego kroku na drodze poprawy produktywności rolnictwa, koncentracji ziemi i produkcji, zwiększenia skali produkcji i specjalizacji – słowem na drodze rolnictwa industrialnego. Temu towarzyszą także zjawiska mniej korzystne – w postaci postępującej degradacji środowiska przyrodniczego, zachwiania systemu wartości czy utraty wartości kulturowych. Instrumenty WPR, mające na celu zapobieżenie takim zjawiskom (*cross compliance*, *greening*, programy rolnośrodowiskowe, rolnictwo ekologiczne), okazują się niewystarczające. Tymczasem te wartości nabierają coraz większego znaczenia – poprawa wyników produkcyjno-ekonomicznych rolnictwa nie powinna ich umniejszać.

Nowe wyzwania stojące przed rolnictwem i uwarunkowania rozwoju rolnictwa wymagają dialektycznego godzenia różnych – pozornie czy rzeczywiście – przeciwstawnych spraw. Przede wszystkim zwiększania produktywności rolnictwa bez zwiększania presji na środowisko przyrodnicze, do czego powinno się wykorzystywać przede wszystkim sposób bazujący na intensyfikacji agroekologicznej. Otwieranie się na świat wymaga godzenia zapewniania bezpieczeństwa żywnościowego, w oparciu o globalny i regionalny (unijny – UE) system żywnościowy i systemy lokalne. W odniesieniu do tych pierwszych wskazane byłoby rozwinięcie produkcji tych wyrobów, które mogą stanowić polską markę. W tym drugim przypadku – trzeba wykorzystać potencjał produkcyjny, zwłaszcza gospodarstw drobnych.

Kluczową sprawę stanowi budowanie takich systemów społeczno-ekonomicznych rolnictwa czy sektora rolno-żywnościowego, który by spinał w jedną logiczną i funkcjonalną całość środowisko przyrodnicze, rolnictwo, wyżywienie i zdrowie. Tylko w takim układzie możliwa jest efektywna i skuteczna polityka, służąca podnoszeniu jakości życia.

Literatura:

- Brouwer F. (ed.), 2004, *Sustaining Agriculture and the Rural Environment*, Edward Elgar, Chaltenham, UK*Northampton, MA, USA.
- Czyżewski A. (red.), 2003, *Makroekonomiczne problemy agrobiznesu w Polsce w okresie przedakcesyjnym*, Akademia Ekonomiczna w Poznaniu, Zeszyty Naukowe nr 30, Poznań.
- Czyżewski A. (red.), 2007, *Uniwersalia polityki rolnej w gospodarce rynkowej. Ujęcie makro i mikroekonomiczne*, WAE, Poznań.
- GUS, 2010, *Prognoza gospodarstw domowych według województw na lata 2008-2035. Notatka informacyjna*, GUS, Departament Badań Demograficznych, Warszawa.
- GUS, 2012, *Charakterystyka gospodarstw rolnych. Powszechny Spis Rolny 2010*, GUS, Warszawa.
- GUS, 2013, *Zrównoważenie polskiego rolnictwa*, praca zbiorowa pod kierunkiem J. St. Zegara, GUS, Warszawa.
- GUS, 2014, *Zróżnicowanie przestrzenne rolnictwa*, praca zbiorowa pod kierunkiem B. Głębockiego, GUS, Warszawa.
- Huylenbroeck G. van, Durand G. (eds.), 2003, *Multifunctional Agriculture. A New Paradigm for European Agriculture and Rural Development*, Ashgate, Hampshire-Burlington.
- Johnston B.F., Mellor J., 1961, *The Role of Agriculture in Economic Development*, American Economic Review, Vol. 5, no. 4, s. 566-593.
- Józwiak W., Ziętara W. (red.), 2013, *Zmiany zachodzące w gospodarstwach rolnych w latach 2002-2010. Powszechny Spis Rolny 2010*, GUS, Warszawa.
- Lewis W.A., 1954, *The Theory of Economic Growth*, Richard D. Irwin, Homewood, H.
- Mellor J.W., 1966, *The Economics of Agricultural Development*, Cornell University Press, Ithaca, NY.
- Mundlak Y., 2005, *Economic Growth: Lessons from Two Centuries of American Agriculture*, Journal of Economic Literature, Vol. 43, s. 989-1024.
- Schultz T.W., 1968, *Economic Growth and Agriculture*, MacGraw-Hill, New York.
- Seremak-Bulge J. (red.), 2014, *Handel zagraniczny produktami rolno-spożywczymi. Analizy rynkowe nr 39*.

Wilkin J. (red.), 2010, *Wielofunkcyjność rolnictwa. Kierunki badań, podstawy metodologiczne i implikacje praktyczne*, IRWiR PAN, Warszawa.

Woś A., 1975, *Związki rolnictwa z gospodarką narodową*, PWRiL, Warszawa.

Woś A., 2000, *Tworzenie i podział dochodów rolniczych. Dochody transferowe*, IERiGŻ, Warszawa.

Woś A., Zegar J. St., 1983, *Gospodarka żywnościowa. Problemy ekonomiki i sterowania*, PWE, Warszawa.

Zegar J.St., 2008, *Dochody w rolnictwie w okresie transformacji i integracji europejskiej*. IERiGŻ-PIB, Warszawa.

Woś A., Zegar J. St., 2002, *Rolnictwo społecznie zrównoważone*, IERiGŻ, Warszawa.

Zegar J., 2012, *Współczesne wyzwania rolnictwa*, WN PWN, Warszawa.

SUMMARY

Agriculture of the III Republic of Poland

In the last quarter there took place two events of a great importance that initiated and defined to a large extent the course of the trajectory of the development of Polish agriculture, namely the political transformation and the Poland's 2003 accession to the European Union. These events had a significant impact on agriculture. Shock therapy in early 90-ies of 20th century, as a way of accelerated transformation, created unfavorable conditions for agriculture determined by adverse agricultural prices scissors, the return to farms of several hundred thousand number of employees made redundant in enterprises outside agriculture, the decline in budget support, the liquidation of state farms (PGR) and other factors which caused the collapse of agriculture and income decline in agricultural production. In contrast, the accession to the EU has given strong impetus to the development of agriculture by including to agriculture the CAP mechanisms - weakening the barriers of scarcity of capital, creation of possibilities to take off the part of the agricultural surplus labor resources through emigration, as well as access to a huge sales market.

The purpose of this article is to present the major changes in agriculture under the influence of distinguished events. The thing goes for the loss of natural potential of agriculture, the processes of land concentration, specialization and scale-up agricultural production (crop and livestock farming) intensification of volume, synthetic production effects, the transformation of the socio-economic structure and progress in the agriculture sustainability. In the analysis the data from Central Statistical Office, especially censuses of agriculture and structural studies were used. This allowed to demonstrate regression and stagnation in the development of agriculture in the last decade of the 20th century and the first years of the first decade of the 21st century and a clear breaking in phenomena of stagnation after the Polish accession to the EU.

prof. dr hab. Józef St. Zegar, kierownik Zakładu Ekonomiki Ogólnej Instytutu Ekonomiki Rolnictwa i Gospodarki Żywnościowej – Państwowego Instytutu Badawczego; członek Rady Naukowej Instytutu Ekonomiki Rolnictwa i Gospodarki Żywnościowej – PIB, członek Rady Naukowej projektu „Trendy rozwojowe Mazowsza”, specjalizuje się w: cybernetyce ekonomicznej, ekonomice gospodarki żywnościowej, ekonomice ochrony środowiska, ekonomice rolnictwa i polityce rolnej.