



Konrad Szumiński*

Szkoła modernizmu – problem wartościowania architektury budynków szkolnych Warszawy okresu 20-lecia międzywojennego na przykładzie dawnej Szkoły Zawodowej Żeńskiej

School of modernism – the problem of evaluating the architecture of Warsaw school buildings during the interwar period on the example of the former Female Vocational School

Wprowadzenie

Cechą charakterystyczną dwudziestolecia międzywojennego w Polsce był dynamiczny rozwój przestrzenny miast, a w szczególności Warszawy¹. Po I wojnie światowej stolica naszego kraju bardzo szybko stała się centralnym ośrodkiem wszelkich operacji finansowych rządu. Tworzące się organizacje państwowe przyciągały ludność w wieku produkcyjnym. Przybywali ludzie wykształceni, pełniący funkcje urzędnicze, wojskowe, a także ziemiaństwo pochodzące najczęściej z Kresów Wschodnich. Wśród przybyszów znalazło się wiele kobiet. Po zdobyciu praw obywatelskich w 1918 r. otworzyły się przed nimi nowe możliwości kariery zawodowej². Wyzwolenie

Introduction

One of the most characteristic features of the interwar period in Poland was the dynamic spatial development of cities, in particular referring to Warsaw¹. After World War I, the capital city of our country quickly became the centre of all financial operations of the government. New national organizations attracted working-age population. The city saw the arrival of educated people who performed office and military functions and the Polish landed gentry also poured in from the Eastern Borderlands. There were a lot of women among the newcomers. After gaining the civil rights in 1918, they had new career opportunities², whereas liberation from the trammels of the

* Wydział Architektury Politechniki Warszawskiej/Faculty of Architecture, Warsaw University of Technology.

¹ Od 1916 r. Biuro Regulacji Warszawy tworzyło kolejne wersje ogólnego planu stolicy. Zgodnie z nimi Warszawa miała otrzymać wiele terenów na obiekty państwowe, w tym szkoły. Założenia przestrzenne obejmowały projekty nowych, złożonych rozwiązań komunikacyjnych, m.in. budowę linii średnicowej, wiaduktów, mostów. *Plan regulacji i rozbudowy miasta* z 1926 r. przygotowany przez magistrat warszawski był zwieńczeniem pracy wielu wybitnych urbanistów z Tadeuszem Tołwińskim na czele. Plan obrazował kierunki rozwoju miasta, w którym kluczową rolę miały odgrywać nowoczesne, wizjonerskie założenia urbanistyczne [1].

² W Polsce kobiety uzyskały prawa wyborcze 28 listopada 1918 r. na mocy dekretu Tymczasowego Naczelnika Państwa Józefa Piłsud-

¹ From 1916, the Warsaw Office of Regulations designed subsequent versions of the general plan of the capital city. According to them, Warsaw was supposed to receive a lot of land for state facilities, including schools. Spatial layouts included projects of new and complex transport solutions, including for example the construction of a central transport line, viaducts, and bridges. *The plan of control and development of the city* from 1926, which was prepared by the Warsaw magistrate, became the culmination of work of many remarkable urban planners along with Tadeusz Tołwiński as the leader. The plan illustrated directions of the city's development, in which modern and visionary urban planning was to play a key role [1].

² In Poland, women obtained rights to vote on November 28, 1918, pursuant to the decree of the Provisional Chief of State Józef Piłsudski. According to the decree: *Every citizen of the State with no gender*

z okowów mocarstw rozbiorowych pozwoliło społeczeństwu zaangażować się w działalność na rzecz państwa. Mimo że w latach 20. i 30. XX w. cele narodowe się zmieniły, potrzeba stworzenia fundamentów pod silne struktury państwowe była nadrzędna³. Przekształceniom ulegały kolejne dziedziny życia społecznego, takie jak bezpieczeństwo, mieszkalnictwo, oświata. Sprawa polskiego szkolnictwa po odzyskaniu niepodległości urosła do rangi narodowej. W związku z *Ustawą o obowiązkowej, bezpłatnej powszechnej edukacji państwowej* (1919) utworzono sieć szkół podstawowych. Wymóg ten dotyczył również obszarów położonych na głębokiej prowincji. Wspomniana wcześniej wzmocniona aktywność naukowa kobiet przyczyniła się natomiast do utworzenia sieci szkół ponadpodstawowych o nazwie „zawodowych”⁴. Artykuł ma na celu zaprezentowanie metody wartościowania architektury budynków szkolnych doby modernizmu na przykładzie dawnej Szkoły Zawodowej Żeńskiej w Warszawie. Przedstawiony w pracy model postępowania z zabytkiem obejmuje określenie jego wartości, atrybutów i ich nośników, sformułowanie ogólnych wytycznych do projektowania, a następnie opracowanie koncepcji modernizacji lub rozbudowy obiektu z poszanowaniem zidentyfikowanych wartości zabytkowych. Niniejsze opracowanie może być pomocne przy prowadzeniu podobnych badań nad zabytkową substancją innych modernistycznych budynków szkolnych.

Stan obiektów warszawskiego szkolnictwa w 20-leciu międzywojennym

Jeszcze przed 1903 r. warszawskie szkoły początkowe nie miały swoich odrębnych gmachów. Zajęcia prowadzono w wynajmowanych lokalach kamienic, które często nie spełniały podstawowych wymogów funkcjonalno-higienicznych. Władze miejskie już w latach 1903–1906 sfinansowały budowę dwóch szkół, mając w planach kolejne inwestycje. W efekcie w 1914 r. na terenie Warszawy funkcjonowało łącznie aż 285 szkół elementarnych jedno-

great neighbouring partitioning powers allowed the society to engage in activities for the benefit of the state. Although in the 1920s and 1930s national goals were changing, the need to create foundations for the strong state structures was superior³. The subsequent areas of social life such as security, housing, and education were subject to transformation. After regaining independence the issue of Polish education grew to a national level. In connection with the *Act on compulsory and free general state education* (1919), a network of primary schools was created. This requirement also concerned areas which were located in distant provinces. The aforementioned intensified scientific activity of women contributed to the formation of a network of post-elementary schools which were called “vocational”⁴. The purpose of this article is to present a method of evaluating the architecture of school buildings of modernism on the example of the former Female Vocational School in Warsaw. The model of dealing with a monument presented in this work includes defining its values, attributes and their carriers as well as formulating general guidelines for designing and developing the concept of modernization or extension of a given building respecting the identified historic values. This study may be helpful in conducting similar research on the historical substance of other modernist school buildings.

Condition of Warsaw education buildings in the interwar period

Still before 1903, the Warsaw primary schools did not have their own separate buildings. Classes took place in rented rooms of tenement houses, which often did not meet the basic functional and hygienic requirements. In the years 1903–1906, municipal authorities financed the construction of two schools and planned further investments. As a result, there were a total of 285 elementary single- and two-class schools in Warsaw in 1914 [6, p. 2]. The implementation of school investments in the interwar period was carried out in two basic stages. The first stage covered the years 1924–1930, whereas the second com-

skiego. Dekret stanowił, że *Wyborcą do Sejmu jest każdy obywatel Państwa bez różnicy płci* (art. 1) oraz *Wybieralni do Sejmu są wszyscy obywatele (lki) państwa posiadający czynne prawo wyborcze* (art. 7) [2]. Charakter dążeń napływającej do stolicy ludności trafnie opisuje fragment wypowiedzi Szymona Syrkusa zawarty w słynnej pracy teoretycznej jego małżonki Heleny Syrkus (*Ku idei osiedla społecznego*): *Ci wszyscy, co przed kilku laty wyemigrowali, aby na obczyźnie pracować ciężko na chleb powszedni, oglądając sprawy z dalekich perspektyw, doszli do przekonania, że największą dziś areną emigracji stała się na skutek ekspansji i napięcia sił żywotnych właśnie Polska* [za: 3, s. 104].

³ Różnice w podejściu poszczególnych środowisk na przestrzeni lat doskonale obrazuje przykład traktowania napływającej ludności przez władze administracyjne. Na początku lat 20. wymagano specjalnych pozwoleń na zamieszkiwanie, podczas gdy dekadę później wręcz przygotowywano przybyšom odpowiednie warunki do stałego osiedlenia się w stolicy [4, s. 51].

⁴ Do szkół zawodowych żeńskich mogły uczęszczać wszystkie kobiety, bez względu na sytuację społeczno-materialną (żeńskie pensje przeznaczone były dla dziewcząt pochodzących z zamożnych rodzin). Naukę traktowały wówczas jako drogę do zmiany statusu społecznego oraz nabywanie niezbędnych umiejętności praktycznych. Zadaniem szkół było przygotowanie uczennic do pracy w danym zawodzie np. pielęgniarki czy krawcowej [5, s. 23].

difference is an elector to the Sejm (Article 1) and *all citizens of the state with an active rights to vote are electors to the Sejm* (Article 7) [2]. The character of aspirations of the people coming to the capital city is aptly described by a fragment of Szymon Syrkus' statement contained in the famous theoretical work of his wife Helena Syrkus (*Ku idei osiedla społecznego – Towards the idea of a social housing estate*): *All those who emigrated a few years ago in order to work hard in the exile to get their everyday bread, watching things from distant perspectives, came to the conclusion that today the biggest arena of emigration became Poland due to the expansion and tension of vital forces* [after: 3, p. 104].

³ Differences in the approach of individual environments over the years are perfectly illustrated by the example of treatment of incoming population by the administrative authorities. At the beginning of the 1920s, special permits to reside in the city were required, whereas a decade later, appropriate conditions for permanent settling in the capital city were actually prepared for newcomers [4, p. 51].

⁴ All women could attend vocational women's schools regardless of their social and material situation (female finishing schools were for girls from wealthy families). They treated education as a way to change their social status and to acquire necessary practical skills. The task of schools was to prepare female students for work in a given profession, for example, a nurse or a dressmaker [5, p. 23].

i dwuklasowych [6, s. 2]. Realizacja inwestycji szkolnych okresu międzywojennego przebiegała w dwóch zasadniczych etapach. Pierwszy etap obejmował lata 1924–1930, natomiast drugi przypadła na lata 1934–1939. Etapy te miały zbliżone założenia programowo-użytkowe. Różnice polegały na poziomie wykonawstwa, budżecie przeznaczonym na budowę, a przede wszystkim na odmiennych cechach architektonicznych wznoszonej zabudowy [7]. Architektura powstająca w Warszawie nie dążyła do wypracowania jednego słusznego stylu, ale z czasem możliwe było wyodrębnienie kilku zasadniczych cech dla niej charakterystycznych. Według Lecha Niemojewskiego było to częste stosowanie szarej cementowej cegły jako materiału elewacyjnego⁵.

Romuald Gutt

Jednym z najwybitniejszych twórców starszego pokolenia⁶, który zasłynął z realizacji budynków wykonanych z szarej cegły, był niewątpliwie Romuald Gutt. Jego działalność architektoniczna daje świadectwo konsekwentnej pracy świadomego swych zadań architekta, który służył postępowym ideom społecznym. Architektura Gutta wyraża dążenie do osiągnięcia jedności formy i treści, a także silnego związku z otaczającym krajobrazem. Z czasem Romuald Gutt zrezygnował z projektowania w duchu tradycyjnego budownictwa historycznego. Tworzył jednorodne, spójne kompozycje romantyczne, zaskakujące odwagą przyjętych rozwiązań, ale jednocześnie swoją prostotą oraz powściągliwością użytych form architektonicznych [9, s. 8, 9]. Credo twórcze przedstawił przede wszystkim w architekturze własnego domu (il. 1), którego budowa stała się okazją do autorskiej wypowiedzi na temat użycia wspomnianej szarej cegły betonowej. Wydaje się, że realizacja domu Gutta najpełniej prezentuje możliwości plastyczne tego materiału i przyciąga bogactwem użytych wątków oraz obramień ceglanych [10].

Szkola Zawodowa Żeńska

Budynkiem szkolnym, który obrazuje przełom w podejściu Romualda Gutta do estetyki w architekturze, jest gmach dawnej Szkoły Zawodowej Żeńskiej. Wybudowany w latach 1919–1926 mieścił czteroklasową szkołę handlową dla dziewcząt, żeńskie Liceum Handlowe oraz Szkołę Przemysłową [11]. We wrześniu 1951 r. szkoła została siedzibą Technikum Budowlanego nr 1 im. Zdzisława Mączyńskiego i działa do dzisiaj. O architekturze szkoły pisał Aleksander Raniecki, który na łamach „Architektury



Il. 1. R. Gutt, dom własny przy ul. Hoene-Wrońskiego, 1926–1928, widok od ulicy (fot. K. Szumiński)

Fig. 1. R. Gutt, own house at Hoene-Wrońskiego Street, 1926–1928, view from the street (photo by K. Szumiński)

prised the years 1934–1939. These stages had similar program and utility assumptions. The differences referred to the level of performance, the budget for the construction and, above all, different architectural features of the building constructed [7]. Architecture emerging in Warsaw did not strive to develop one right style, but with time it was possible to distinguish several essential features which were characteristic of it. According to Lech Niemojewski, it involved a frequent use of gray cement brick as a facade material⁵.

Romuald Gutt

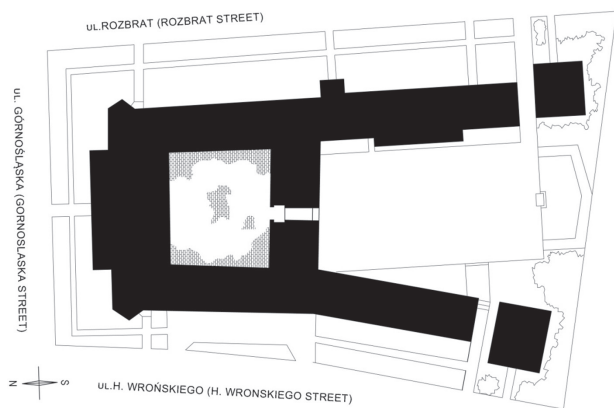
One of the greatest authors of the older generation⁶, who became famous for the realization of buildings made of gray brick, was undoubtedly Romuald Gutt. His architectural activity gives testimony to consistent work of an architect who is conscious of his tasks and serves progressive social ideas. Gutt's architecture expresses a desire to achieve unity of form and content as well as a strong relationship with the surrounding landscape. Over time, Romuald Gutt resigned from designing in the spirit of traditional historical architecture. He created homogeneous, consistent romantic compositions, which surprised with courage of the adopted solutions, but at the same time also with its simplicity and restraint of architectural

⁵ Wybór cegły cementowej tłumaczy się pewnym pragmatyzmem, który wiąże się z trudnymi warunkami klimatycznymi, problemem ciągłych zmian temperatury. Zastosowanie szarej cegły zapewniało trwałe fasady ze stosunkowo taniego materiału, a jednocześnie możliwości autorskiego opracowania estetycznego z wykorzystaniem wątków ceglanych.

⁶ Niemojewski zaproponował także podział polskich architektów na trzy pokolenia: starsze, młodsze oraz najmłodsze. Uważał, że doświadczenia poszczególnych pokoleń architektów i twórców wpływały bezpośrednio na ich idee przewodnie, którymi się kierowali przy projektowaniu. Romualda Gutta określał mianem twórcy „najmłodszego wiekiem pokolenia starszego” [za: 8, s. 64].

⁵ The choice of cement bricks is explained by certain pragmatism which is connected with difficult climatic conditions, i.e. with the problem of constant temperature changes. The use of gray brick resulted in durable facades made of a relatively cheap material and at the same time the possibility of the author's aesthetic design using brick motifs.

⁶ Niemojewski also proposed a division of Polish architects into three generations, i.e. the older, the younger and the youngest. He believed that experiences of the particular generations of architects and authors directly influenced their guiding ideas, which they applied when designing. He described Romuald Gutt as an author of “the youngest of the older generation as regards age” [after: 8, p. 64].



Il. 2. Plan sytuacyjny Szkoły Zawodowej Żeńskiej, szkic na podstawie projektu pierwotnego (oprac. K. Szumiński na podst. [12, s. 17])

Fig. 2. Situational plan of the Female Vocational School, sketch based on the original project (by K. Szumiński, based on: [12, p. 17])

i Budownictwa” tłumaczył Romualda Gutta z wielu często kontrowersyjnych rozwiązań architektonicznych⁷ [12, s. 16, 17]. Wątpliwości odnośnie do opracowania graficznego gmachu wynikały z faktu, iż dotychczasowe budowle oblicowane cegłą cementową powstawały jedynie na krańcach miasta, mało rzucając się w oczy. Jeżeli przyjrzymy się poszczególnym rozwiązaniom zastosowanym w omawianym budynku, okaże się, że projekt jest wyjątkowo wartościowym przykładem architektury budynków szkolnych okresu międzywojennego. W dalszej części artykułu przeprowadzono analizę wartościującą, która ma tę tezę udowodnić.

Gmach szkoły to pięciokondygnacyjny budynek o czterech skrzydłach zamykających wewnętrzny dziedziniec ze studzienką pośrodku⁸. Zajmuje parcelę pomiędzy ul. Rozbrat a ul. Hoene-Wronskiego (il. 2). Zwraca na siebie szczególną uwagę, ponieważ powstał w pobliżu nowo wzniesionych gmachów kilku kooperatyw mieszkaniowych, w bliskim sąsiedztwie z zabudowaniami Gimnazjum im. Batorego oraz kilkoma koloniami mieszkaniowymi profesorów Politechniki Warszawskiej. Pierwotnie na większym dziedzińcu przewidziano boiska do gier i ćwiczeń sportowych oraz dwa domy dla personelu kierowniczego, jednak ostatecznie z ich realizacji zrezygnowano. Elewacje wszystkich skrzydeł pokryto zewnętrzną licówką z cegły cementowej. Surowa geometria oszczędnych w otwory ścian została podkreślona ceglany gzymsem z fryzem w postaci wstęgi wielostopniowych kroksztynów.

⁷ Artykuł Ranieckiego kończą słowa: *Zaznaczyć należy, że omawiany budynek, z uwagi na prostotę planu i techniczne opanowanie szczegółów, jest najtańszym budynkiem z tej kategorii budowli państwowych, wznoszonych przez Ministerstwo Robót Publicznych na terenie m. st. Warszawy. Co do wyrazu architektonicznego, budynek ten, służący celom nauczania rzemiosł, staje się niejako budynkiem warsztatowym i jako taki winien posiadać charakter, od budynków mieszkalnych odmienny, czemu czyni zadość właśnie przez swą szatę zewnętrzną – praktyczną, celową i estetyczną* [12, s. 17].

⁸ Układ przestrzenny z dziedzińcem wewnętrznym nawiązuje do architektury rezydencjonalnej typu *entre cour et jardin* w wersji modernistycznej.

forms used [9, pp. 8, 9]. He presented his creative credo first of all in the architecture of his own home (Fig. 1), the construction of which became an opportunity for the author’s statement on the use of the gray concrete brick. It seems that the realization of Gutt’s house most fully presents the artistic possibilities of this material and attracts a lot of attention by its wealth of trends and brick framing applied [10].

Female Vocational School

The school building, which illustrates a breakthrough in Gutt’s approach to aesthetics in architecture, is the edifice of the former Female Vocational School. It was constructed in the years 1919–1926 and it housed a four-class trade school for girls, a female Trade High School and an Industrial School [11]. In September 1951, the school became the seat of Zdzisław Mąceński Technical School No. 1 and works until today. Aleksander Raniecki wrote about the architecture of this school and explained many often controversial architectural solutions by Gutt in a monthly “Architektura i Budownictwo”⁷. Doubts about the graphic design of the building resulted from the fact that the existing buildings, which were faced with cement bricks, were constructed only on the outskirts of the city and were inconspicuous. If we have a look at the particular solutions applied in the discussed building, it will turn out that the project is an exceptionally valuable example of the architecture of school buildings of the interwar period. In the further part of the article, a value analysis is carried out, which is to prove this thesis.

The school building is a five-storey building with four wings which close the inner courtyard with a well in the middle⁸. It occupies a plot of land between Rozbrat and Hoene-Wronskiego Streets (Fig. 2). It attracts special attention because it was built near the newly constructed edifices of several housing cooperatives, in close neighbourhood of the buildings of Batory Junior High School and several housing colonies of professors from Warsaw University of Technology. Originally, in the larger courtyard, fields for sports games and exercises were planned as well as two houses for managerial staff, however, eventually their implementation was abandoned. The facades of all the wings were covered with an external cement brickwork facing. The raw geometry of the walls with few openings only was highlighted with a brick cornice with a frieze in the form of multistage corbels. As a result, the last storey obtained the form of a high attic wall (Fig. 3). The way of articulation of the central facade from the

⁷ Raniecki’s article ends with the words: *It should be emphasised that the building in question, due to simplicity of the plan and technical mastery of details, is the cheapest building in this category of state buildings which are constructed by the Ministry of Public Works in the capital city of Warsaw. As for the architectural expression, this building, serving the purposes of teaching handicrafts, becomes a workshop building and as such it should have a character, different from residential buildings, which it satisfies thanks to its external appearance – practical, purposeful and aesthetic* [12, p. 17].

⁸ The spatial layout with the inner courtyard refers to residential architecture of the *entre cour et jardin* type in the modernist version.

Il. 3. Rysunek elewacji głównej od ulicy Górnośląskiej – szkic pierwotny (R. Gutt; źródło: [12, s. 18])
 Fig. 3. Drawing of the main elevation from the Górnośląska Street – the original sketch (R. Gutt; source: [12, p. 18])



Dzięki temu ostatnie piętro uzyskało formę wysokiej ścianki attykowej (il. 3). Na uwagę zasługuje sposób artykulacji centralnej części elewacji od strony północnej. W partii dwóch dolnych kondygnacji z szerokimi oknami ryzalit liczy pięć osi, natomiast na piętrach – dziewięć [13, s. 5].

Portal na osi symetrii fasady głównej umieszczono wraz z nadświetłem w ceglany obramieniu. Utworzona w ten sposób wnęka wejściowa otrzymała wykończenie cegłą licową ułożoną w czteropolowe tafle „parkietowe”. Skrajne partie fasady sąsiadują ze ściętymi narożnymi wieżami. Klatki schodowe w kształcie baszt sześciokątnych są, jak zaznaczył Raniecki, [...] *do pewnego stopnia reminiscencją opodal stojącego Zamku Ujazdowskiego* [12, s. 17]. W części attyki wtórnie w 1939 r. przebito wielkie jednoskrzydłowe okna trójkwaterowe, a także nadbudowano szkołę o bryłę sali gimnastycznej, która podkreśliła osiowość układu. Od strony dziedzińca wewnętrznej elewacje zostały opracowane w podobny sposób. Wejście ma szerokie obramowanie złożone z kompozycji cegieł, w tym fragmentów stawianych na sztorc, zwieńczone dekoracją przestrzenną w ciekawym, geometrycznym motywie. Wzory uformowane w cegle tworzą przestrzenną, geometryczną dekorację w stylu art déco, który odnaleźć można także w opracowaniu węgarów okien korytarzy oraz klatek schodowych.

Rozplanowanie pomieszczeń szkoły zostało częściowo zmienione wtórnymi ścianami działowymi, ale funkcjonalny podział kondygnacji zbliżony jest do pierwotnego. W 2009 r. zaadaptowano i częściowo nadbudowano poddasze skrzydła zachodniego z przeznaczeniem na dobrze doświetlone sale do nauki języków obcych. Zachowano przy tym pierwotne otwory okienne na poziomie attyki, które pełnią obecnie funkcję wentylacji korytarzy wewnętrznych (il. 4). Prawie w całości zachowała się oryginalna zewnętrzna stolarka drzwiowa, wewnętrzna została w większości wymieniona. Około 70% pierwotnej stolarki okiennej uległo zniszczeniu i wymianie. Na szczególną uwagę we wnętrzu gmachu zasługuje barwna mozaika nieznanego autora umieszczona w przedsionku wejścia głównego, pochodząca z lat 60. XX w.

Budynek szkoły tworzy wraz z położonym po stronie północnej Parkiem im. Marszałka Edwarda Rydza-Śmigłego założenie szkolno-parkowe. Poprzez wspólną oś jest powiązany urbanistycznie oraz widokowo z aleją Andrzeja Bobkowskiego (il. 5). Naturalny spadek terenu w kierunku

northern side is noteworthy. In two lower stories with wide windows, the avant-corps has five axes, whereas on the stories – nine axes [13, p. 5].

The portal on the axis of symmetry of the main facade was placed along with transom in a brick frame. The entrance niche which was created in this way received the finishing with facing brick laid in a four-field “parquet” slabs. The extreme parts of the facade are adjacent to the cut corner towers. Staircases in the shape of hexagonal towers are, as Raniecki pointed out, [...] *to some extent a reminiscence of the nearby Ujazdów Castle* [12, p. 17]. In 1993 in the attic part large one-wing and three-quarter windows were broken and the school got the additional superstructure with a gymnasium, which emphasized the axial running of the layout. From the side of the internal courtyard the facades developed in a similar way. The entrance has a wide framing with a composition of bricks, including fragments which were put upwards and crowned with a spatial decoration in an interesting geometric motive. The patterns formed in brick create a spatial geometric decoration in the Art Déco style which can also be found in the jambs of corridor windows and staircases.

The layout of the school rooms was partially changed by secondary partition walls, however, a functional division of the stories is similar to the original one. In 2009, the attic of the western wing was adapted and partially got a superstructure for the purpose of well-lit rooms for teaching foreign languages. At the same time, original window openings at the level of the attic were preserved, which currently perform the function of ventilation of internal corridors (Fig. 4). Almost the entire original external door woodwork was preserved, whereas the internal part was mostly replaced. About 70% of the original window joinery was destroyed and replaced. A colourful mosaic by an unknown author, which is placed in the vestibule of the main entrance and comes from the 1960s is particularly noteworthy.

The school building along with Marszałek Edward Rydz-Śmigły Park which is situated on the northern side forms a school and park layout. It is connected with Andrzeja Bobkowskiego Alley by means of a common axis as well as through its urban appearance (Fig. 5). A natural decline of the area towards the north affected Gutt's decision to make the school building part of an escarpment. On the main axis, he placed a wide stone



Il. 4. Widok na narożnik nadbudowanego skrzydła zachodniego od strony dziedzińca wewnętrznego (fot. K. Szumiński)

Fig. 4. View of the corner of the west wing, from the side of the inner courtyard (photo by K. Szumiński)



Il. 5. Osiowy widok na szkołę z sąsiedniej al. Andrzeja Bobkowskiego (fot. K. Szumiński)

Fig. 5. Axial view of the school from the neighboring Andrzej Bobkowski Avenue (photo by K. Szumiński)

północnym wpłynął na decyzję Gutta o wpisaniu gmachu szkolnego w skarpe. Na głównej osi umieścił szerokie kamienne schody terenowe oraz odrębne biegi schodów wejściowych na dziedziniec wewnętrzny szkoły oraz nieco zsunięty bieg schodów prowadzących na boiska.

Wartościowanie architektury modernistycznej z 1. połowy XX w.

Znacząca liczba budynków pochodzących z 1. połowy XX w. do dzisiaj nie stała się przedmiotem analiz wartościujących. Wciąż niezbędne jest sporządzenie obiektywnych zasad kompleksowej ochrony budynków modernistycznych, w tym wyodrębnienie tych najcenniejszych, które wymagają bezwzględnej ochrony konserwatorskiej. Wśród opracowań traktujących o ocenie wartości architektury modernistycznej można wyróżnić prace o charakterze czysto źródłowym, a także typowo o tematyce wartościowania [14]. Do pierwszej grupy zalicza się prace omawiające budowlę tego okresu m.in. warszawski miesięcznik „Architektura i Budownictwo”, który stanowi dla badaczy modernizmu prawdziwą skarbnicę wiedzy⁹.

W drugiej grupie opracowań występują natomiast propozycje klasyfikacji wartościowania zabytkowej architektury modernistycznej. Kryteria wartościujące opracowane przez Zdzisława Bienieckiego w latach 70. XX w. były pierwszą znaną próbą objęcia ochroną grupy zabytków z 1. połowy minionego stulecia. Wprowadził on podstawowy podział na kryteria obiektywne oraz pomocnicze – subiektywne, które następnie odpowiednio klasyfikował i opisywał¹⁰.

⁹ Autorem przeglądu najważniejszych budowli wzniesionych do 2. połowy lat 20. XX w. był Lech Niemojewski. W kolejnych tomach „Architektury i Budownictwa” prezentował najwybitniejsze realizacje tego okresu, które uznawano za najbardziej wartościowe [15].

¹⁰ Bieniecki w swoim artykule *Potrzeba i drogi ochrony obiektów architektury najnowszej* opublikowanym w „Ochronie Zabytków” z 1969 r. podkreślał, że podczas klasyfikacji wartościowania wszystkie kryteria należy traktować równoważnie. Według Jakuba Lewickiego [...] wypracowane wówczas kryteria obiektywne mogą być w pełni wykorzystywane do oceny zabytków i mogą stanowić część nowego systemu wartościowania [14, s. 109].

terrain staircase and separate flights of the entrance stairs to the inner courtyard of the school, and a slightly sliding flight of stairs leading to the playgrounds.

Valuation of modernist architecture from the 1st half of the 20th century

A significant number of buildings from the 1st half of the 20th century have not been subject to the value analysis until today. It is still necessary to draw up objective principles of comprehensive protection of modernist buildings, including the identification of the most valuable ones, which require absolute restoration protection. Among the studies dealing with the assessment of the value of modernist architecture, we can distinguish purely source works as well as typically about the subject of valuation [14]. The first group includes works discussing buildings of this period, such as a Warsaw monthly “Architektura i Budownictwo” which is a treasury of knowledge for researchers of modernism⁹.

In the second group of studies, there are proposals for classifying the valuation of historic modernist architecture. The valuation criteria, which were developed by Zdzisław Bieniecki in the 1970s, were the first known attempt at protecting the group of monuments from the 1st half of the previous century. He introduced a fundamental division into objective and auxiliary criteria – subjective ones which he then classified and described respectively¹⁰.

⁹ Lech Niemojewski was the author of the review of the most important buildings which were constructed until the 2nd half of the 1920s. In the subsequent volumes of “Architektura i Budownictwo” he presented the most outstanding projects of that period, which were considered to be the most valuable.

¹⁰ Bieniecki in his article *Potrzeba i drogi ochrony obiektów architektury najnowszej* (*The need and ways of protection of the newest architecture objects*) which was published in “Ochrona Zabytków” in 1969 emphasized that when classifying the valuation, all criteria should be treated equivalently. According to Jakub Lewicki, [...] the objective criteria developed in this way can be fully used to evaluate monuments and can be part of a new valuation system [14, p. 109].

Z inicjatywy członków warszawskiego oddziału Stowarzyszenia Architektów Polskich w latach 2000–2003 powstała lista *dóbr kultury współczesnej*, na której znalazły się wybrane budynki z 1. połowy XX w., jednak nie przyczyniło się to do skutecznej ochrony ich wartości kulturowych. Udaną klasyfikację zabytków z okresu modernizmu wykonał zespół Kolegium doradczego ds. ochrony zabytków architektury modernistycznej w Polsce. Opracowane kryteria opierały się na obowiązującej do dziś *Ustawie o ochronie zabytków i opiece nad zabytkami* z 23 lipca 2003 r. Były nimi: wartość artystyczna (jakość i oddziaływanie formy), wartość historyczna (tożsamość miejsca, ludzi, zdarzeń) oraz wartość naukowa (autentyzm idei, materiału, funkcji, konstrukcji). Najprawdopodobniej gdyby nie fakt rozwiązania przez kolejnego dyrektora Narodowego Instytutu Dziedzictwa zespołu pracującego nad odpowiednimi wykazami, pierwsze analizy dla obiektów poszczególnych województw ujrzałyby światło dzienne.

O wyborze wyróżniających się zabytków 1. połowy XX w. powinny zdecydować konkretne, ponadprzeciętne wartości kulturowe, które z biegiem lat zachowały swoje znaczenie. Przykładem cennego obiektu może być analizowany w niniejszym artykule budynek szkolny dawnej Szkoły Zawodowej Żeńskiej w Warszawie. Przeprowadzona dalej syntetyczna analiza jego wartości opiera się na założeniach zawartych w obowiązującym prawie, na podstawie źródłowych definicji oraz ich interpretacji [16].

Zabytkoznawcza Analiza Wartościująca (metoda ZAW) została zrealizowana w następujących etapach:

1. Rozpoznanie wartości kulturowych.
2. Identyfikacja nośników wartości.
3. Określenie hierarchii wartości.

Na tej podstawie wyprowadzono podział na elementy:

- a) wymagające bezwzględnego zachowania (ingerencje niedopuszczalne),
- b) mogące ulec modyfikacji w trakcie prac (ingerencje dopuszczalne),
- c) mogące zostać usunięte lub wymienione na nowe rozwiązania.

Wartościami podlegającymi ocenie waloryzacyjnej stały się wartości zabytkowe retrospektywne: wartość artystyczna, wartość naukowa (architektoniczna) oraz wartość historyczna¹¹.

Podsumowaniem pracy nad klasyfikacją zidentyfikowanych wartości w omawianym obiekcie szkolnym są tabela 1 oraz ilustracja 6. Stanowią one podstawę do sformułowania wytycznych do projektu przekształceń w zespole zabudowy.

Projekt nowej kubatury jako wartości dodanej

Na podstawie analizy wartościującej dla dawnej Szkoły Zawodowej Żeńskiej w Warszawie (obecnego Technikum Budownictwa i Architektury nr 1) opracowano koncepcję architektoniczną przekształceń na obszarze przed

At the initiative of members of the Warsaw Department of the Association of Polish Architects in the years 2000–2003 a list of *contemporary cultural property* was created including the buildings selected from the 1st half of the 20th century, however it did not contribute to the effective protection of their cultural values. The team of the Advisory College on protection of monuments of modernist architecture in Poland made a successful classification of monuments from the period of modernism. The criteria developed were based on the *Act on the Protection of Monuments and Care of Monuments* of July 23, 2003. They were: an artistic value (quality and form influence), a historic value (identity of place, people, events) and a scientific value (authenticity of the idea, material, function, structure). Most probably, if it had not been for the fact that the next director of the National Heritage Institute dissolved the team that was working on the appropriate lists, the first analyses for the buildings of the particular provinces would have been known to public.

Above-average cultural values, which retained their significance over the years, should determine the choice of outstanding monuments of the 1st half of the 20th century. An example of a valuable object can be the school building of the former Female Vocational School of in Warsaw, which is analyzed in this article. The subsequent synthetic analysis of its value is based on the assumptions contained in the applicable law, on the basis of source definitions and their interpretations [16].

The Monumental Valuation Analysis (ZAW method) was implemented in the following stages:

1. Recognition of cultural values.
2. Identification of value carriers.
3. Specification of the hierarchy of values.

On this basis, the following division of elements was introduced:

- a) those that require absolute preservation (interferences unacceptable),
- b) those that may be modified during works (interferences allowed),
- c) those that can be removed or replaced with new solutions.

Retrospective historical values became values subject to the valorisation evaluation, i.e. the artistic value, scientific value (architectural) and historical value¹¹.

Table 1 and Figure 6 summarize the work on the classification of identified values in the school building discussed and constitute the basis for formulating guidelines for the transformation project in the building complex.

Project of the new cubic capacity as an added value

On the basis of the value analysis for the former Female Vocational School in Warsaw (Technical School at present), an architectural concept of transformations of the

¹¹ Zgodnie z obowiązującą *Ustawą o ochronie zabytków i opiece nad zabytkami* z 23 lipca 2003 r. obiekt, który reprezentuje przynajmniej jedną z tych wartości, uznawany jest za zabytek.

¹¹ In accordance with the *Act on Protection of Monuments and Care of Monuments* of July 23, 2003, an architectural object that represents at least one of these values is considered to be a monument.

Tabela 1. Propozycja syntetycznego zapisu ocen wartościujących dla architektury budynku szkoły
(oprac. K. Szumiński, na podst. [16])

Table 1. The proposal for a synthetic record of valuation assessments for the architecture of the school building
(by K. Szumiński, based on: [16])

Wartości <i>Values</i>	Atrybuty <i>Attributes</i>	Nośniki materialne elementy struktury <i>Material carriers elements of the structure</i>	Zakres dopuszczalnych ingerencji adaptacyjno-modernizacyjnych <i>The scope of admissible adaptive and modernization interferences</i>	Źródło wiedzy <i>Source of knowledge</i>
	istota wartości <i>essence of values</i>			
Wartości artystyczne/ <i>Artistic values</i>				
A1 Program użytkowy <i>Application program</i>	stworzony według istoty założeń modernistycznych, prostota układu programowo- przestrzennego <i>prepared according to the essence of modernist assumptions, simplicity of the program and spatial layout</i>	rzuty budynku <i>building projections</i>	ingerencje częściowo dopuszczalne, możliwość niewielkich zmian w wydzieleniu pomieszczeń nowymi ścianami działowymi <i>partial interferences allowed, a possibility of minor changes in separating rooms by means of new partition walls</i>	[8]
A2 Materiał <i>Material</i>	nowatorstwo w zastosowaniu materiału wykończeniowego elewacji (względny lokalizacji); jeden z niewielu budynków użyteczności publicznej wykończonych szarą cegłą <i>innovative in the application of facade finishing material (location reasons); one of the few public buildings finished with gray brick</i>	elewacje budynku <i>building facades</i>	ingerencje niedopuszczalne, ocieplenie budynku tylko od strony wewnętrznej <i>interferences unacceptable, insulating the building only from the inside</i>	[12]
A3 Uszanowanie kontekstu miejsca <i>Respect for the place context</i>	nawiązanie formą do Zamku Ujazdowskiego <i>formal reference to Ujazdów Castle</i>	klatki schodowe w kształcie 6-kątnych wież, plan sytuacyjny: osiowe powiązanie z parkiem <i>staircases in the shape of hexagonal towers, situational plan: axial connection with the park</i>	wszystkie ingerencje podkreślające osiowość założenia dopuszczalne, wyeksponowanie w urbanistyce sześciokątnych klatek <i>all interferences emphasizing axial assumptions are acceptable, exposing hexagonal staircases in urban planning</i>	[12]
A4 Budynek reprezentatywny dla jego twórcy <i>The building is representative for its author</i>	przykład typowej architektury Romualda Gutta <i>an example of Romuald Gutt's typical architecture</i>	materiał – szara cegła cementowa, prosta bryła, podkreślony narożnik u zbiegu ulic <i>material – gray cement brick, simple body, underlined corner at the intersection of streets</i>	ingerencje niedopuszczalne <i>interferences unacceptable</i>	[8], [10]
A5 Dokument nurtu architektonicznego <i>Document of architectural trend</i>	przykład detalu ekspres- jonistycznego „nowej sztuki” <i>an example of the expressionist detail of “new art”</i>	detal ceglany – oprawy wejść, fryzy, obramienia <i>brick detail – entrance fittings, friezes, framing</i>	ingerencje niedopuszczalne <i>interferences unacceptable</i>	[3], [8]
A6 Dokument nurtu architektonicznego <i>Document of architectural trend</i>	przykład architektury wczesnego funkcjonalizmu <i>an example of architecture of early functionalism</i>	płaski dach, proste, powściągliwe elewacje <i>flat roof, simple, moderate facades</i>	ingerencje niedopuszczalne <i>interferences unacceptable</i>	[3], [8]
A7 Autentyzm detalu <i>Authenticity of detail</i>	zachowane oryginalne elementy wykończenia <i>original elements of the finishing preserved</i>	balustrady przy wejściu głównym <i>balustrades at the main entrance</i>	bezwzględne zachowanie <i>absolute preservation</i>	obserwacje własne <i>own observations</i>

Wartości Values	Atrybuty Attributes	Nośniki materialne elementy struktury Material carriers elements of the structure	Zakres dopuszczalnych ingerencji adaptacyjno-modernizacyjnych The scope of admissible adaptive and modernization interferences	Źródło wiedzy Source of knowledge
	istota wartości essence of values			
Wartości historyczne/Historical values				
H1 Dokument działalności i polityki Ministerstwa Robót Publicznych w Warszawie <i>Document of activity and policy of the Ministry of Public Works in Warsaw</i>	ekonomia przyjętych rozwiązań, najtańszy budynek wśród państwowych gmachów szkolnych <i>economy of accepted solutions, the cheapest building among state school buildings</i>	prostota rzutu, bryła, zastosowanie jednego, trwałego materiału <i>simplicity of projection, body, the use of one durable material</i>	ingerencje niedopuszczalne <i>interferences unacceptable</i>	[12]
H2 Miejsce wydarzeń historycznych <i>Place of historical events</i>	siedziba Wehrmachtu w czasie II wojny światowej <i>seat of the Wehrmacht during World War II</i>	wartość niematerialna <i>immaterial value</i>	–	[11]
H3 Miejsce wydarzeń historycznych <i>Place of historical events</i>	świadek walk z czasów II wojny światowej <i>a witness to the battles of World War II</i>	ślady po kulach widoczne na elewacjach <i>bullet marks visible on the facades</i>	do bezwzględного zachowania i uczytelnienia <i>for absolute preservation and understanding</i>	obserwacje własne <i>own observations</i>
Wartości naukowe/Scientific values				
N1 Nowe technologie budowlane <i>New construction technologies</i>	zastosowanie technologii żelbetowej monolitycznej <i>application of monolithic reinforced concrete technology</i>	oryginalne elementy żelbetowe konstrukcji (schody klatki schodowej) <i>original reinforced concrete elements of the structure (steps of the staircase)</i>	możliwe ingerencje <i>interferences acceptable</i>	obserwacje własne <i>own observations</i>

budynkiem szkolnym¹². Zakłada ona umieszczenie współczesnej kubatury, która ma za zadanie uczytelnić rozpoznane w części analitycznej wartości zabytkowe szkoły. Proces analiz uwzględniających liczne uwarunkowania, m.in. krajobrazowe, a także studium formy architektonicznej nowej kubatury prezentuje ilustracja 7. Jako wytyczne do projektowania sformułowano:

1. Podkreślenie osiowości założenia szkolno-parkowego. Wyodrębnienie kształtu sześciokątnych klatek schodowych.

2. Stworzenie miejsca spotkań dla uczniów szkoły (mieszkańców), uzupełnienie programowe szkoły w postaci funkcji kawiarniano-rekreacyjnej.

3. Zachowanie licznych walorów krajobrazowych miejsca (atrakcyjna zieleń, dostęp do wody, istniejące kamienne schody terenowe).

area in front of the school building was developed¹². It assumes the placement of modern cubature, whose task is to emphasise historic values of the school that were identified in the analytical part. The analysis process, which takes into account numerous conditions, including landscape, as well as the study of the architectural form of the new cubature is presented in Figure 7. The following guidelines for the design were formulated:

1. Emphasizing the axial character of the school and park layout. Selecting the shape of hexagonal staircases.

2. Preparing a meeting place for school students (residents), school curriculum supplement in the form of a café and recreational function.

3. Preservation of numerous landscape values of the place (attractive greenery, access to water, existing stone terrain stairs).

¹² Projekt studialny pod nazwą „Studium formy architektonicznej jako wartości dodanej w środowisku kulturowym” został opracowany podczas zajęć specjalności „dziedzictwo architektoniczne” na II semestrze studiów magisterskich w roku akademickim 2017/2018 prowadzonych na Wydziale Architektury Politechniki Warszawskiej pod kierunkiem dr. inż. arch. Marcina Górskiego oraz dr. inż. arch. Grzegorza Rytla.

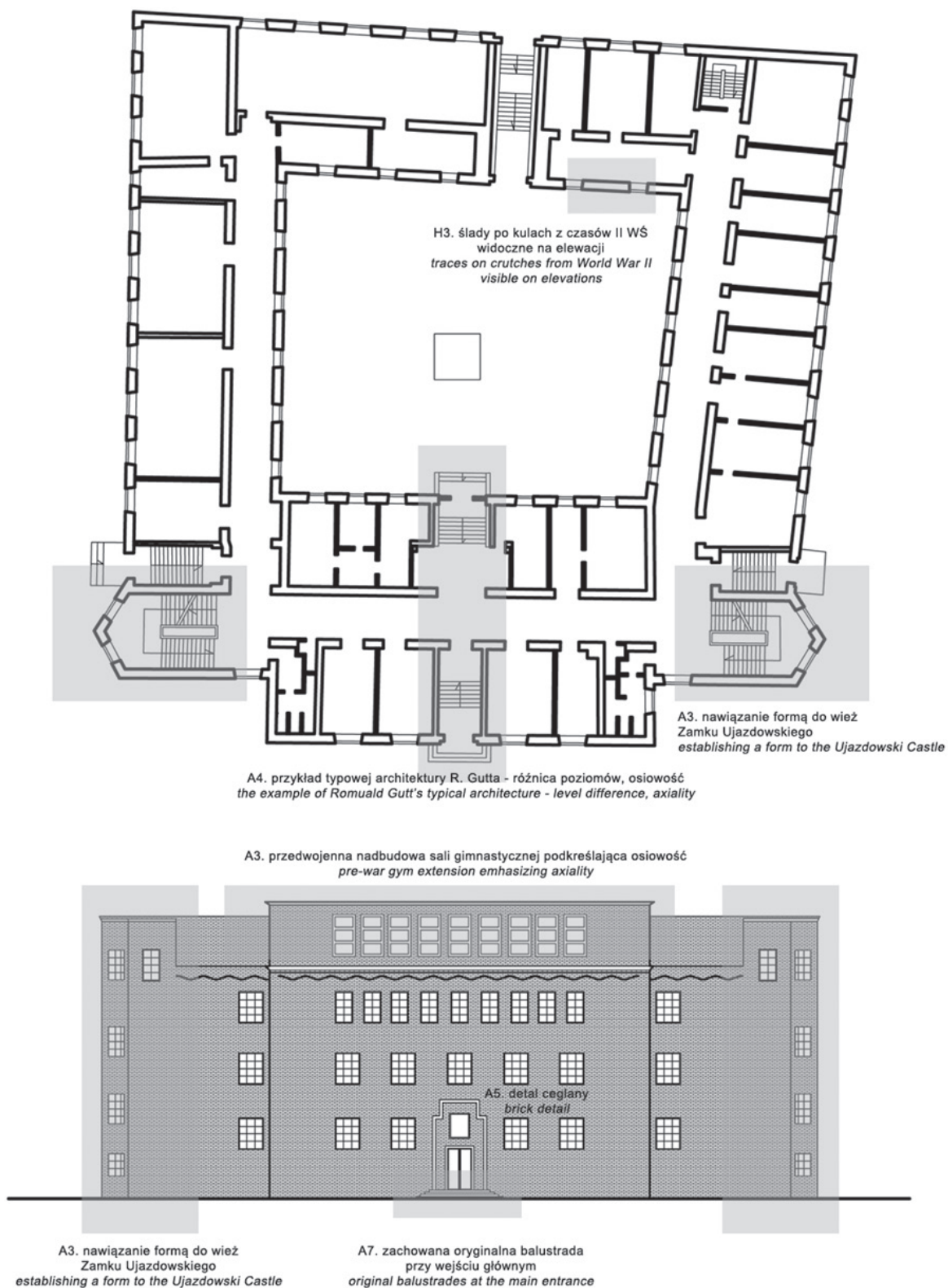
¹² The study project called “A study of the architectural form as an added value in the cultural environment” was developed during the classes of the “architectural heritage” specialization in the second semester of master studies in the academic year 2017/2018 and was conducted under the supervision of Marcin Górski PhD Eng. arch. and Grzegorz Rytel PhD Eng. arch. at the Faculty of Architecture of Warsaw University of Technology.

4. Wizualno-funkcjonalne powiązanie budynku szkoły z aleją parkową im. Andrzeja Bobkowskiego poprzez ujednocnienie nawierzchni placu przed szkołą (spowolnienie ruchu samochodowego na ul. Górnośląskiej).

5. Dodanie współczesnej formy architektonicznej w duchu modernizmu (główne zasady: nieważkość, fascynacja

4. A visual and functional connection of the school building with Andrzej Bobkowski park alley by unifying the surface of the front yard of the school (slow-down of car traffic in Górnośląska Street).

5. Adding a contemporary architectural form in the spirit of modernism (main principles: weightlessness, fascina-



Il. 6. Rzut parteru szkoły, elewacja północna – grafika ilustrująca wymienione w tabeli 1 wartości, atrybuty i ich nośniki (oprac. K. Szumiński)
Fig. 6. Floor plan of the school, north elevation, graphics illustrating the mentioned in Table 1 values, attributes and their carriers (by K. Szumiński)

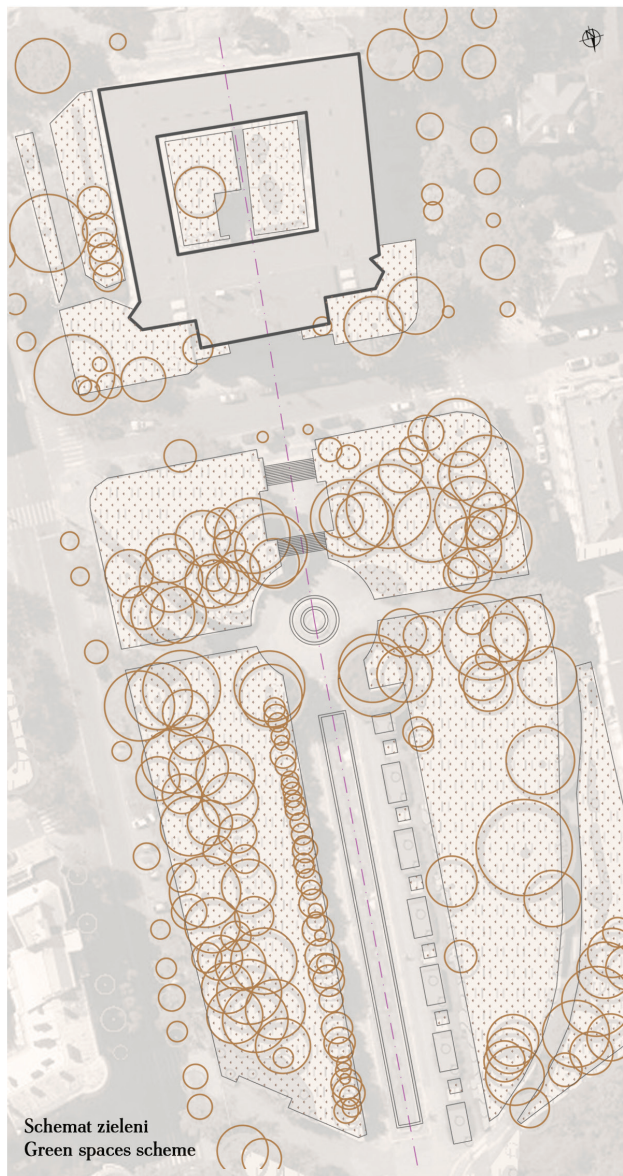
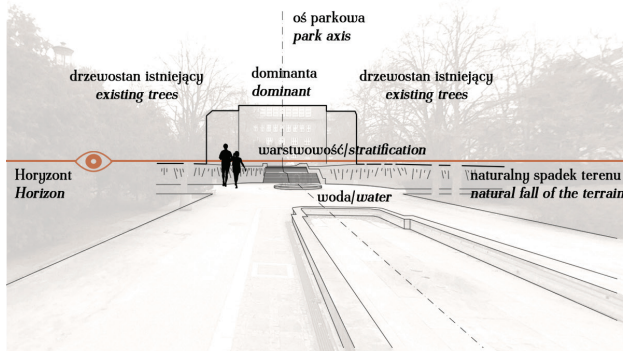
dużymi rozpiętościami dzięki zastosowaniu żelbetu, prostota w kreacji bryły, transparentność, warstwowość).

6. Odpowiednie wkomponowanie nowej formy w naturalne zbcze terenu (maksymalna wysokość bryły = 3,15 m).

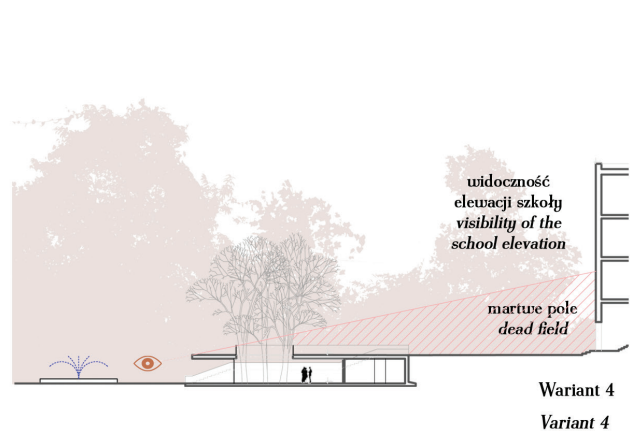
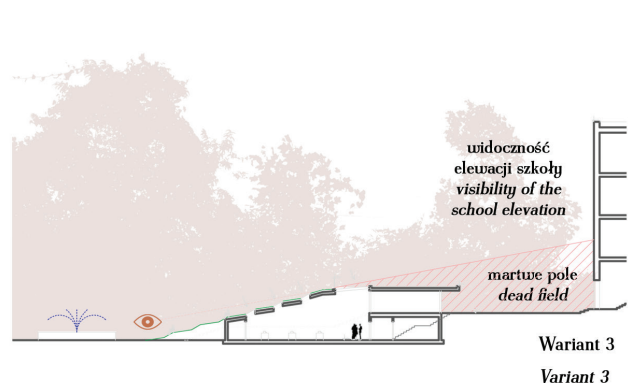
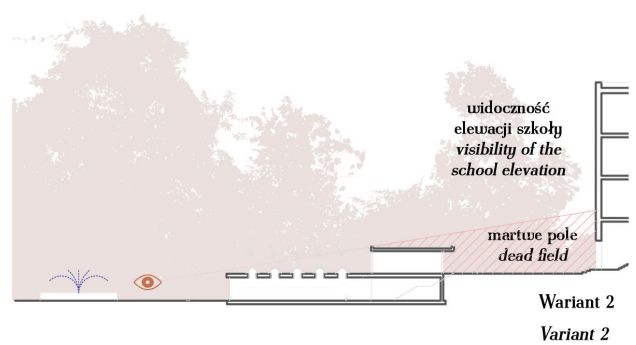
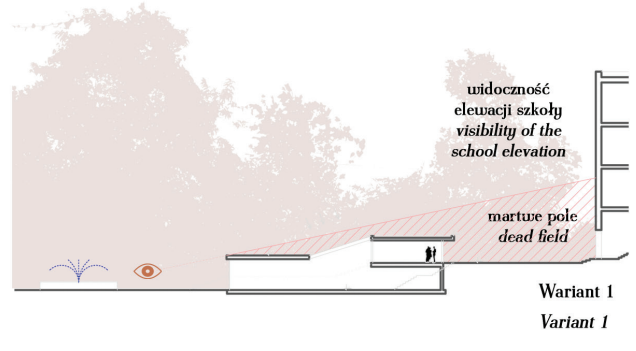
tion with large spans due to the use of reinforced concrete, simplicity in the body structure, transparency, layering).

6. Appropriate incorporation of the new form into the natural slope of the terrain (maximum height of the body = 3.15 m).

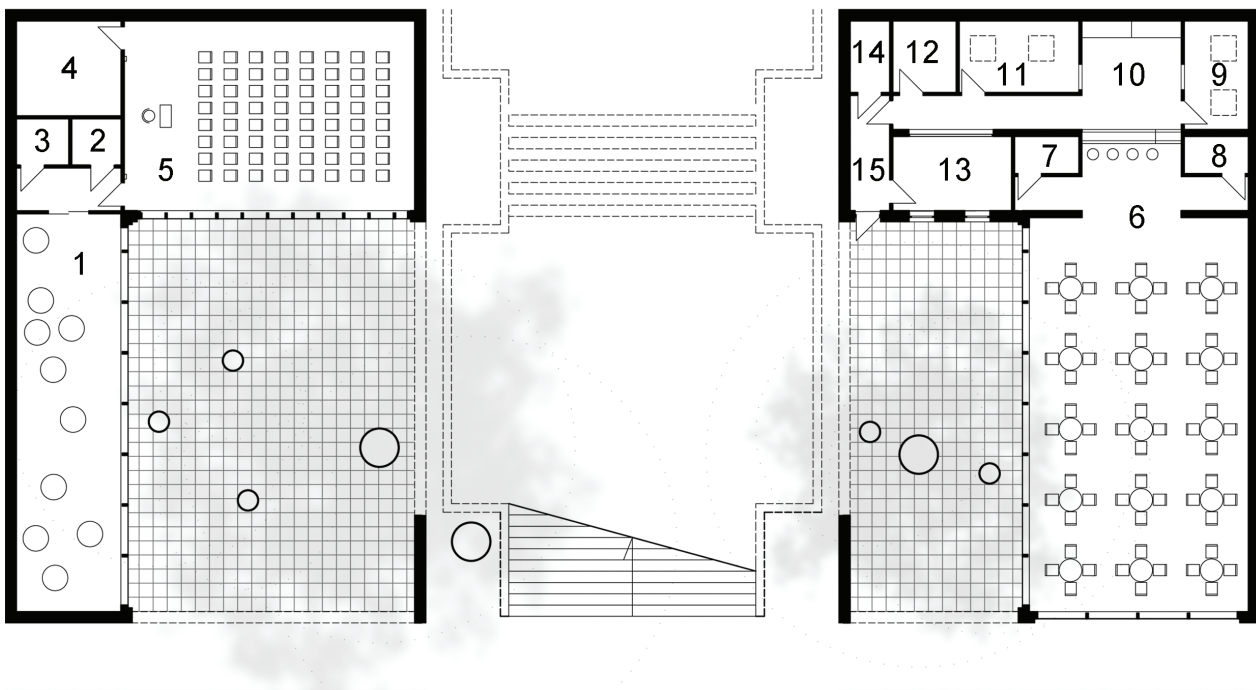
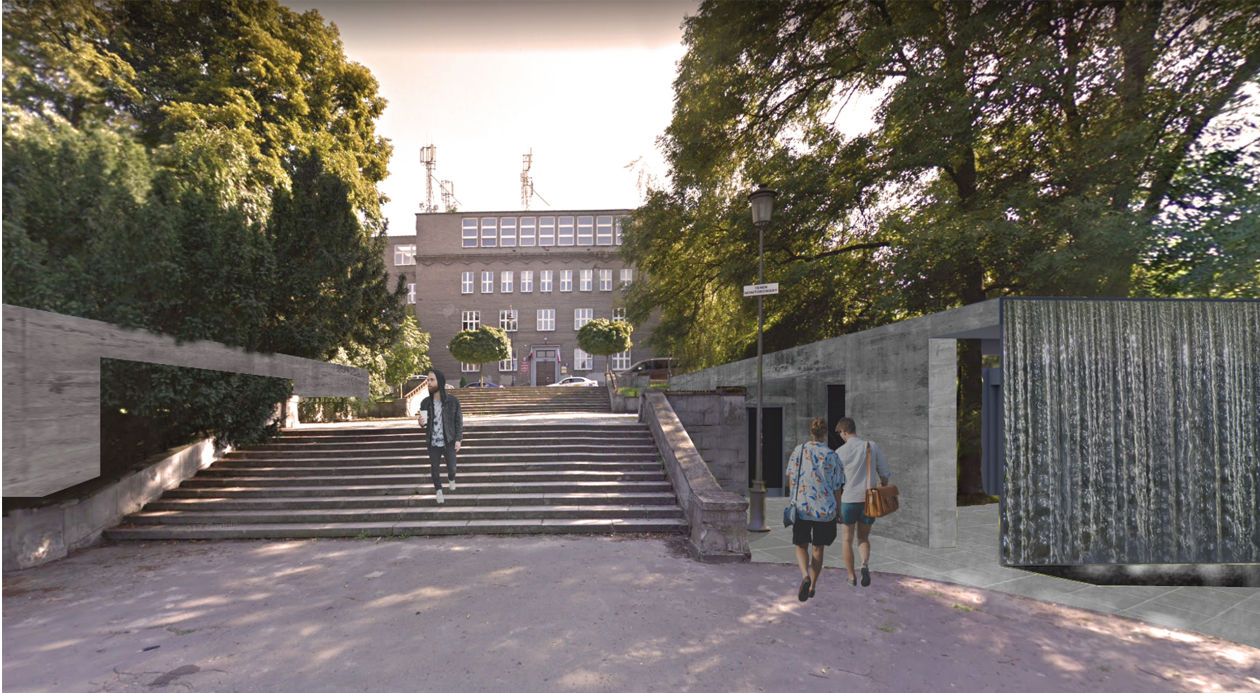
Analiza uwarunkowań krajobrazowych / Analysis of landscape conditions



Studium formy architektonicznej / Study of architectural form



II. 7. Analizy studialne możliwości rozbudowy założenia szkolno-parkowego (oprac. K. Szumiński)
Fig. 7. Analysis of the possibilities of school and park area extension (by K. Szumiński)



LEGENDA/LEGEND

PAWILION REKREACYJNY/RECREATION PAVILION

- 1 - SALA REKREACYJNA/RECREATION ROOM
- 2 - WC MĘSKI/MEN'S TOILET
- 3 - WC DAMSKI/WOMAN'S TOILET
- 4 - ZAPLECZE SALI/ROOM FACILITIES
- 5 - SALA SEMINARIJNA/SEMINAR ROOM

PAWILION KAWIARNIANY/CAFÉ PAVILION

- 6 - SALA REKREACYJNA/RECREATION ROOM
- 7 - WC MĘSKI/MEN'S TOILET
- 8 - WC DAMSKI/WOMAN'S TOILET
- 9 - BAR/BAR
- 10 - ZMYWALNIA/SCULLERY

11 - KUCHNIA/KITCHEN

- 12 - POM. TECHNICZNE/TECHNICAL ROOM
- 13 - POKÓJ SOCJALNY/SOCIAL ROOM
- 14 - POM. NA ODPADKI/TRASH ROOM
- 15 - KORYTARZ/CORRIDOR

II. 8. Projekt koncepcyjny współczesnej formy architektury jako wartości dodanej – pawilony kawiarniano-rekreacyjne dla uczniów szkoły
(oprac. K. Szumiński)

Fig. 8. Conceptual design of the modern form of architecture as an added value – café and recreation pavilions for school pupils
(by K. Szumiński)

Projektowane parterowe pawilony kawiarniano-rekreacyjne przeznaczone dla uczniów szkoły umieszczono po dwóch stronach zachowanych schodów terenowych w celu podkreślenia osiowości założenia szkolno-parkowego. Nowe kubatury rozplanowano tak, aby w jak najmniejszym stopniu ingerować w istniejący drzewostan. Niewielkie różnice w kształcie otwartych przestrzeni przed pawilonami wynikają z przemyślanej decyzji o rezygnacji z całkowitej symetrii układu (il. 8). Ma to związek ze stosowaną w okresie modernizmu zasadą o projektowaniu form osiowych, ale jednocześnie asymetrycznych. Pawilon kawiarniany składa się z sali głównej, baru, toalet dla gości, kuchni, zmywalni, pokoju socjalnego dla pracowników, pomieszczenia technicznego oraz pomieszczenia na odpadki. Na układ funkcjonalny pawilonu rekreacyjnego składają się: sala seminaryjna, sala rekreacyjna, zaplecze sali oraz toalety dla gości. Forma pawilonów wyraża charakterystyczną dla okresu modernizmu prostotę w kreacji bryły. Do wykonania wszystkich ścian pełnych przewidziano użycie fakturowanego betonu architektonicznego barwionego w masie o kolorystyce nawiązującej do istniejących schodów oraz budynku szkoły. Od strony parku zastosowano szklane przegrody, po których może spływać woda zmagazynowana przez zainstalowany system retencji wody opadowej. Wymienione rozwiązania mają także na celu wzmocnienie doznań pozawzrokowych użytkowników, angażując ich wszystkie zmysły.

Podsumowanie

Przedstawione w artykule studium problemowe wybranego modernistycznego budynku szkolnego dowodzi, iż uzasadnione ingerencje projektowe w historycznym kontekście nie są możliwe bez dokładnego rozpoznania jego wartości. Ich rzetelna identyfikacja, zachowanie oraz uczynienie we współczesnych formach architektury powinno stać się przedmiotem szczegółowych badań. Ocena wartości kulturowych zabytków architektury modernizmu z 1. połowy XX w., a w szczególności tych pochodzących z okresu dwudziestolecia międzywojennego jest absolutną koniecznością. Powinna stanowić podstawę do podjęcia kroków w celu dalszej ochrony, ale także umożliwić architektom oraz badaczom wyodrębnienie konkretnych wytycznych konserwatorskich do projektowania. Wszystkie planowane modernizacje, adaptacje i rozbudowy budynków modernistycznych powinny wynikać z wcześniejszych analiz wartościujących. Działania te należy prowadzić w trybie pilnym – wiele obiektów modernistycznych nie podlega ochronie konserwatorskiej. O ile nie ulegają one powolnej destrukcji, są często w niewłaściwy sposób przebudowywane. Bez przeprowadzonego wartościowania, większość unikatowych przykładów architektury tego okresu ulegnie bezpowrotnym przekształceniom, które nie uczynią faktycznych wartości obiektów. Wręcz przeciwnie – doprowadzą do ich utraty i zniszczeń. Pozostaje mieć nadzieję, że dalsze badania naukowe przyczynią się do odmiany sposobu postrzegania zabytków architektury minionego stulecia przez ogół społeczeństwa i wpłyną na skuteczną ochronę ich cennej substancji.

The one-storey café and recreation pavilions which were designed for school students were situated on two sides of the preserved field stairs in order to emphasize the axial character of the school and park layout. The new cubic volumes were arranged in such a way as to interfere in the existing tree complex to the smallest extent. Insignificant differences in the shape of open spaces in front of the pavilions result from a thoughtful decision as regards resignation from a total symmetry of the layout (Fig. 8). This is related to the principle which was applied during modernism, i.e. designing axial forms that are at the same time asymmetrical. The café pavilion consists of a main hall, a bar, guest toilets, a kitchen, a scullery, a social room for employees, a technical room and a waste room. The functional layout of the recreational pavilion consists of a seminar room, a recreation room, hall facilities and guest toilets. The form of pavilions expresses the simplicity in the creation of a body characteristic of the period of modernism. In order to complete all the full walls, the use of textured architectural mass concrete with colours referring to the existing stairs and the school building is planned. On the side of the park there are glass barriers on which the water stored by the installed rainwater retention system can flow down. The above mentioned solutions are also aimed at strengthening beyond-visual experiences of users, involving all their senses.

Summary

The problem study of the selected modernist school building presented in the article proves that justified design interferences in the historical context are not possible without a thorough recognition of its value. Its reliable identification, preservation and visibility in contemporary forms of architecture should be the subject of detailed research. Evaluation of cultural values of architectural monuments of modernism from the 1st half of the 20th century, and especially those from the interwar period, is an absolute necessity. It should constitute the basis for taking steps to further protection, but also allow architects and researchers to identify specific restoration guidelines for designing. All the planned modernizations, adaptations and extensions of modernist buildings should result from previous valuation analyses. These activities should be carried out urgently – a lot of modernist buildings are not subject to restoration protection. Either they are subject to slow destruction, or they are often improperly rebuilt. Without valuation, most of the unique architectural examples of this period will be irreversibly transformed, which will result in the loss of the actual values of the buildings or even their destruction. We can only hope that further scientific research will contribute to the change in the perception of architectural monuments of the previous century by the whole society and will enable the effective protection of their valuable substance.

Translated by
Bogusław Setkiewicz

Bibliografia/References

- [1] Domaradzki K., *Przestrzeń Warszawy. Tożsamość miasta a urbanistyka*, Muzeum Powstania Warszawskiego, Warszawa 2016.
- [2] *Dekret o ordynacji wyborczej do Sejmu Ustawodawczego*, Dz.U. z 1918, Nr 18, Poz. 46, <http://prawo.sejm.gov.pl/isap.nsf/DocDetails.xsp?id=WDU19180180046> [accessed: 15.09.2018].
- [3] Dybczyńska-Bułyńska A., *Architektura Warszawy II Rzeczypospolitej*, Oficyna Wydawnicza PW, Warszawa 2010.
- [4] Krassowski C.W., *Z zagadnień architektury warszawskiej dwudziestolecia międzywojennego*, [w:] T. Barucki (red.), *Fragmety stuletniej historii 1899–1999. Ludzie. Fakty. Wydarzenia*, OW SARP, Warszawa 2001, 51–62.
- [5] Dybczyńska-Bułyńska A., *Architektura 20-lecia międzywojennego*, „ARCH” 2018, Nr 2(46), 20–34.
- [6] Guttmejer K., *Szkoły-Palace? Warszawskie Szkoły Powszechne wybudowane w latach 1924–30*, „Krajobraz Warszawski” 2016, Nr 178, 2–5.
- [7] Gizejewska J., *Inwestycje w latach 1934–1939. Miejskie Szkoły Publiczne*, „Krajobraz Warszawski” 2012, Nr 132, 2–7.
- [8] Dybczyńska-Bułyńska A., *Kształt dla chaosu. Twórczość Romualda Gutta a problemy polskiego modernizmu*, DiG, Warszawa 2008.
- [9] Zieliński T., *Sylwetka Romualda Gutta*, [w:] O. Czerner (red.), *Romuald Gutt*, Arkady, Warszawa 1968, 7–10.
- [10] Dybczyńska A., *Impresje o twórczości Romualda Gutta*, „Kwartalnik Architektury i Urbanistyki” 1993, t. 38, 79–92.
- [11] Zieliński J., *Atlas dawnej architektury ulic i placów Warszawy. Śródmieście Historyczne*, T. 4, Biblioteka Towarzystwa Opieki nad Zabytkami, Warszawa 1996.
- [12] Raniecki A., *Szkoła Zawodowa Żeńska w Warszawie*, „Architektura i Budownictwo” 1925, Nr 3, 16–19.
- [13] Kasprzycki J., *Korzenie Miasta. Warszawskie pożegnania*, t. 1, Veda, Warszawa 1996.
- [14] Lewicki J., *Ocena wartości zabytków epoki modernizmu z 1 poł. XX wieku. Propozycja metody klasyfikacji*, [w:] B. Szmygin (red.), *Ochrona dziedzictwa kulturowego. Dziedzictwo XX w. – kryteria wyboru, zasady ochrony*, Polski Komitet Narodowy ICOMOS, Warszawa 2017, 107–123.
- [15] Niemojewski L., *Ilustracje (Architektura ostatniego dziesięciolecia)*, „Architektura i Budownictwo” 1927, Nr 4–5, 143–208.
- [16] Molski P., *Wartościowanie w projektowaniu przekształceń obiektów i zespołów zabytkowych (dziedzictwa architektonicznego). Materiały dla studentów Wydziału Architektury Politechniki Warszawskiej*, Zakład Dziedzictwa Architektonicznego i Sztuki Wydziału Architektury PW, Warszawa 2018.

Streszczenie

Celem artykułu jest przedstawienie modelowego postępowania w zakresie rozpoznania i oceny wartości kulturowych modernistycznych budynków szkolnych z okresu 20-lecia międzywojennego. Główną częścią pracy jest studium problemowe przykładowej szkoły z tego okresu, którego architektura została poddana ocenie wartościującej. Pozwoliło to na określenie, w jaki sposób zdefiniowane wartości kulturowe i ich nośniki występujące w zabytku przekładają się na wnioski do opracowania koncepcji dopuszczalnych przekształceń w wybranym zespole zabudowy. Artykuł jest próbą odpowiedzi na pytanie, jak analiza wartościująca obiekt zabytkowy wpływa na końcowe ucytelnienie zidentyfikowanych wartości przy projektowaniu współczesnych form architektury w historycznym kontekście. Prezentowany proces badawczy powinien stanowić standard postępowania z podobnymi przykładami architektury doby modernizmu.

Słowa kluczowe: modernizm, dwudziestolecie międzywojenne, wartościowanie dziedzictwa, szkoła, Warszawa

Abstract

The aim of the article is to present a procedure model in the field of recognition and assessment of cultural values of modernist school buildings from the interwar period. The main part of the work is a case study of an exemplary school from this period, whose architecture has been evaluated. This allowed us to determine how the defined cultural values and their carriers appearing in the monument translate into conclusions for the development of permissible transformations in a selected complex of buildings. The article is an attempt to answer the question how the analysis evaluating a monument influences the final presentation of the identified values in contemporary forms of architecture in a historical context. The presented research process should be a standard of conduct with similar examples of architecture of modernism.

Key words: modernism, interwar period, heritage evaluating, school, Warsaw