

Jerzy Kalicki

Wystawa "Architektura Warszawy początku XX w."

Ochrona Zabytków 31/1 (120), 85-86

1978

Artykuł został zdigitalizowany i opracowany do udostępnienia w internecie przez Muzeum Historii Polski w ramach prac podejmowanych na rzecz zapewnienia otwartego, powszechnego i trwałego dostępu do polskiego dorobku naukowego i kulturalnego. Artykuł jest umieszczony w kolekcji cyfrowej bazhum.muzhp.pl, gromadzącej zawartość polskich czasopism humanistycznych i społecznych.

Tekst jest udostępniony do wykorzystania w ramach dozwolonego użytku.

tacji Zabytków i inni, zwracali uwagę na niebezpieczeństwo, jakie potencjalnie niesie z sobą zbyt intensywne piaskowanie, mogące zatrzeć subtelne opracowanie szczegółów powierzchni. Podnoszono sprawę konieczności prowadzenia dokumentacji z przebiegu prac oraz przy wyborze sposobu nałożenia wierzchniej warstwy zabezpieczającej — uwzględniania walorów estetycznych.

Zebrani byli zgodni co do tego, że metoda IMP stanowi możliwość przeprowadzenia

niezbędnych zabiegów konserwatorskich w nieporównywalnie większej skali i w krótszym czasie, niż metody tradycyjne, co ze względu na ogrom potrzeb ma znaczenie zasadnicze. Jest to ponadto, moim zdaniem, pierwsza w Polsce próba zastosowania technicznych metod przemysłowych dla potrzeb konserwatorskich. Zaslugą organizatorów seminarium jest zapoznanie potencjalnie zainteresowanych instytucji z początkami działań w tej dziedzinie. Oparte one były, co należy podkreślić,

na społecznej postawie pracowników Instytutu, łączących społeczne zaangażowanie z kierunkiem pracy zawodowo-naukowej oraz na zmyśle organizacyjnym i wyczuciu sytuacji przez TPW. Obie te postawy są przykładem właściwego, nowoczesnego pojmowania roli czynnika działań społecznych w konserwatorstwie.

Barbara Januskiewicz

PRZEGLĄDY PLANÓW ZAGOSPODAROWANIA PRZESTRZENNEGO MIAST HISTORYCZNYCH

Ośrodek Dokumentacji Zabytków, przy współdziałaniu PP Pracowni Konserwacji Zabytków i Sekcji Ochrony Środowiska Kulturowego Towarzystwa Urbanistów Polskich, zorganizował w 1977 r. dwa przeglądy planów zagospodarowania przestrzennego miast historycznych. Pierwszy odbył się w Rzeszowie w dn. 26—28 kwietnia i poświęcony był miastom I olski południowej, drugi — w Toruniu w dn. 24—26 października i obejmował plany miast Polski północnej.

Celem przeglądów była przede wszystkim konfrontacja opracowań powstających w ostatnich latach dla potrzeb rewaloryzacji miast zabytkowych; opracowania wykonane zostały przez bardzo zróżnicowane zespoły autorskie, działające zarówno w PP Pracowni Konserwacji Zabytków, jak też w pracowniach urbanistycznych terenowych Zarządów Rozwoju Miast i Osiedli, w wyższych uczelniach i in. Zaprezentowano olbrzymi zakres opracowań, począwszy od studiów historyczno-urbanistycznych dostosowanych do potrzeb planów rewaloryzacji, przez studia rewaloryzacyjne, do planów miejscowych zagospodarowania przestrzennego i planów rewaloryzacji. W niektórych wypadkach przegląd objął również projekty architektoniczne nowej zabudowy w zespołach zabytkowych, jak też studia i projekty planów zagospodarowania przestrzennego województw, które w zasadzie wykraczały poza ustaloną dla przeglądów problematykę.

W obu przeglądach zaprezentowano około 70 opracowań dla poszczególnych miast, bardzo zróżnicowanych zarówno pod względem wartości zabytkowej, jak też nasycenia zabytkami i ich stanem zachowania. Należy tutaj stwierdzić, że wszystkie te opracowania powstały w latach 1972—1977, a więc w ciągu ostatnich pięciu lat, co świadczy o rosnącym zainteresowaniu władz centralnych i terenowych sprawami ochrony miejskich zespołów zabytkowych i włączeniu ich w życie rozwijających się organizmów miejskich.

Przedstawione opracowania reprezentowały różną problematykę i bardzo zróżnicowany poziom, niemniej jednak były

w pewnym sensie odpowiedzią na pytanie — co to jest rewaloryzacja miejskich zespołów zabytkowych i jakie jest jej miejsce w procesie planowania przestrzennego. Jednocześnie uwidoczniły się olbrzymie różnice w metodach opracowania, w sposobie podejścia do tematu, rodzaju oznakowań itd., co pozwoliło na wysunięcie wniosków zarówno metodologicznych, jak i organizacyjnych.

Obu przeglądom towarzyszyły obrady, na których wygłoszone zostały referaty poświęcone zagadnieniom ogólnym ochrony i dokumentacji miejskich zespołów zabytkowych oraz zagadnieniom szczegółowym.

W Rzeszowie wygłoszone następujące referaty:

Bohdan Rymaszewski, *Rewaloryzacja zespołów staromiejskich jako forma ochrony zabytków*;

Krzysztof Pawłowski, *Miejsce rewaloryzacji miejskich zespołów zabytkowych w procesie planowania przestrzennego*;

Olgierd Sawicki, *Zagadnienia metody i warsztatu planów rewaloryzacji zespołów zabytkowych*;

Wojciech Kalinowski, *Zagadnienia dokumentacji zabytkoznawczej dla potrzeb rewaloryzacji miast*;

Andrzej Piątek, *Metoda planowania rewaloryzacji na przykładzie m. Jarosławia*. W Toruniu wygłoszone następujące referaty:

Wojciech Kalinowski, *Zagadnienia programowe przeglądów regionalnych planów zagospodarowania przestrzennego miast historycznych*;

Jan Zbolewicz, *Problemy konserwatorskie historycznych układów miejskich województwa toruńskiego*;

Jerzy Stankiewicz, *Problemy rewaloryzacji zespołów zabytkowych w gospodarce przestrzennej*;

Bogdan Rymaszewski, *Rozwój przestrzennej Torunia i wynikające z niego wnioski konserwatorskie*;

Kazimierz Gregorkiewicz, *Rola i funkcja zespołu staromiejskiego w planie zagospodarowania przestrzennego m. Torunia*;

Bernadetta Zbolewicz, *Problematyka materiałów konserwatorskich do planu szczegółowego zespołu staromiejskiego w Toruniu*;

Marian Rissmann, *Zagadnienia komunalne w rewaloryzacji Starego Miasta w Toruniu*; Anna Walczak, *Realizacja programu konserwatorskiego Starego Miasta w Toruniu na wybranych przykładach*.

Prócz tego zarówno w Rzeszowie, jak i w Toruniu wygłoszone zostały liczne komunikaty, dotyczące zagadnień prezentowanych opracowań, jak też niektórych zagadnień ogólnych. Przegląd w Rzeszowie połączony był z objazdem terenowym na trasie: Rzeszów—Jarosław—Przemysł—Krosno—Rzeszów, a przegląd w Toruniu objął zwiedzanie Starego Miasta w Toruniu oraz objazd na trasie: Toruń—Chełmno—Świecie—Grudziądz—Toruń.

Oba przeglądy cieszyły się bardzo dużą frekwencją (każdorazowo około 250 uczestników). Prócz terenowej służby konserwatorskiej i planowania przestrzennego udział w nich wzięli pracownicy PP Pracowni Konserwacji Zabytków, pracownicy naukowcy wyższych uczelni i in. W obradach w Rzeszowie uczestniczył wiceminister kultury i sztuki dr Józef Fajkowski. W obu przeglądach wzięli udział przedstawiciele władz wojewódzkich i miejskich.

Organizacja przeglądów była możliwa dzięki aktywnemu udziałowi Zarządu PP Pracowni Konserwacji Zabytków oraz pracowników Oddziałów PKZ w Rzeszowie i Toruniu, którzy wzięli na siebie olbrzymi trud przygotowania ekspozycji. Wielką pomoc w organizacji przeglądów udzieliły terenowe władze Rzeszowa i Torunia.

Wszystkie zaprezentowane na przeglądach plany zostały przeffotografowane w technice czarno-białej i kolorowej. Materiały te będą dostępne dla zainteresowanych w Ośrodku Dokumentacji Zabytków. Referaty, komunikaty i dyskusja oraz opisy poszczególnych planów wraz z wyborem plansz zostaną opublikowane w kolejnych tomach „Biblioteki Muzealnictwa i Ochrony Zabytków” — seria B. Część materiałów ukaże się w specjalnym zeszycie miesięcznika „Architektura”.

Wojciech Kalinowski

WYSTAWA „ARCHITEKTURA WARSZAWY POCZĄTKU XX W.”

W listopadzie 1977 r. w Muzeum im. X. Dunikowskiego w Królikarni w Warszawie zorganizowana została przez Ośrodek Dokumentacji Zabytków oraz PP Pracowni Konserwacji Zabytków w Warszawie

wystawa fotograficzna, poświęcona architekturze Warszawy XX w.

Wystawę otworzył Generalny Konserwator Zabytków — dr Bohdan Rymaszewski, słowo wstępne wygłosił prof. dr hab.

Wojciech Kalinowski — dyrektor ODZ, natomiast z treścią ekspozycji zapoznali zgromadzonych gości dr Andrzej Olszewski. Była to kolejna tematyczna ekspozycja ukazująca wyniki prac dokumentacyjnych



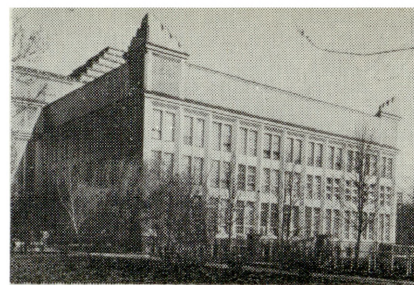
1. Konstancin, willa „Amelin” (1899—1900) (fot. J. Szandomirski)

prowadzonych przez Fototekę ODZ. Na wybranych fotogramach, z konieczności ograniczonych do liczby kilkudziesięciu, starano się przedstawić pewien zakres i kierunki rozwoju architektury warszaw-

skiej w okresie od końca wieku XIX do lat trzydziestych naszego stulecia. Wiąże się z tym szersze zagadnienie, które w ostatnich latach nabrało szczególnego znaczenia, chodzi o uznanie wartości zabytkowej przedstawionych obiektów i objęcie ich skuteczną ochroną konserwatorską.

Stąd, plansza wstępna tak określała cel wystawy: „... *uświadomienie szerokim kręgom społeczeństwa, jakie zmiany nastąpiły w tradycyjnym pojęciu «zabytek», którym jest dziś nie tylko obiekt sprzed stuleci, lecz także dzieła powstałe przed kilkudziesięciu laty*”. Zagadnienie to szerzej zostało omówione przez dra Andrzeja Olszewskiego w towarzyszącej wystawie prelekcji pt. *Dlaczego chronimy zabytki XX wieku?*

Na szczególne uznanie zasługiwały prace odznaczające się wysoką wartością dokumentacyjną i artystyczną; ich autorami byli: Krystyna Kowalska, Jerzy Szando-



2. Warszawa, Szkoła Główna Planowania i Statystyki (d. WSH), budynek główny (1951—1954), elewacja od ul. Rakowieckiej (fot. K. Kowalska)

mirski i Andrzej Stasiak — pracownicy warszawskiego Oddziału PKZ.

Jerzy Kalicki

POSIEDZENIE KOMISJI DO SPRAW PARKÓW ETNOGRAFICZNYCH RADY PROGRAMOWEJ DO SPRAW OCHRONY DÓBR KULTURY

W dniach 25—26 listopada 1977 r. odbyło się w Zakopanem posiedzenie Komisji d.s. Parków Etnograficznych¹, pod przewodnictwem dra Franciszka Midury — z-cy Generalnego Konserwatora Zabytków z udziałem: prof. dra hab. Wojciecha Kalinowskiego, prof. dra Romana Reinfussa, doc. dra Mariana Pokropka, dra Jerzego Czajkowskiego, dra Michała Czajnika, mgr Krystyny Jesionowskiej, mgra Tadeusza Szczepanka, mgra Alojzego Cabały oraz licznych przedstawicieli władz i organizacji podhalańskich. W programie obrad były dwa wystąpienia:

Franciszka Midury, *Uwagi do projektów programów ochrony budownictwa drewnianego zgłoszonych przez poszczególnych wojewódzkich konserwatorów zabytków* oraz Tadeusza Szczepanka, *Program ochrony budownictwa drewnianego na Podhalu*.

W wyniku analizy wojewódzkich projektów programów ochrony dóbr kultury okazało się, że jedynie województwa: elbląskie, ciechanowskie, jeleniogórskie, chełmskie i tarnobrzeskie nie przewidują utworzenia na swym terenie parków etnograficznych czy muzeów budownictwa ludowego. Po wprowadzeniu nowego podziału administracyjnego nastąpiła „eksplozja” projektów tworzenia nowych muzeów na wolnym powietrzu. Poza istniejącymi muzeami planowane jest utworzenie do 1980 r. około 60—70 parków etnograficznych, z których każdy obejmowałby od 20 do 80 obiektów zabytkowych (razem około 3000—4000). Trzeba stwierdzić, że projektowane muzea mają bardzo różne zasięgi regionów etnograficznych, często wzajemnie pokrywające się, a jednocześnie pomijające istotne zjawiska budowlanej kultury ludowej. Ustalono, że niezbędne jest skonfrontowanie projektowanych zasięgów muzeów z istniejącymi

regionami etnograficznymi w celu opracowania ogólnopolskiego programu rozbudowy sieci parków etnograficznych. Wskazano przy tym na konieczność preferowania tych projektowanych placówek muzealnych, które mają zagwarantowane możliwości kadrowe, bazę techniczną itd. Wieloletnia dyskusja nad utworzeniem Muzeum Budownictwa Podhalańskiego wkroczyła w nową, tym razem realną fazę. Dyrektor Muzeum Tatrzańskiego — Tadeusz Szczepanek — przedstawił program „rozproszonego muzeum” budownictwa podhalańskiego, w skład którego wchodziłyby enklawy i rezerwy zabytkowego budownictwa *in situ* oraz istniejące lub organizowane ekspozycje na wolnym powietrzu, a przede wszystkim:

1. Zabytkowa wieś Chochołów, gdzie rozpoczęto już prace konserwatorskie, wraz z ekspozycją wiejskich budynków przemysłowych wzdłuż potoku, nad którym istnieje tartak i młyn.
2. Polana pasterska nad Białym Potokiem w Witowie (u wejścia do Doliny Chochołowskiej) z zachowanym zgrupowaniem szałasów, które nadal użytkowane byłyby dla celów pasterskich. W górnej części polany projektowane jest umieszczenie szałasów przeniesionych z innych polan.
3. Zagroda Jana Krzeptowskiego-Sabały na Krzeptówkach w Zakopanem (w trakcie wykupu) wraz z przeniesionymi tu dalszymi zagrodami, w których umieszczone byłyby pracownie dokumentacyjne Muzeum Tatrzańskiego: folkloru i historii rodów góralskich.
4. Ulica Kościeliska w Zakopanem — ekspozycja *in situ* zachowanych tu licznych budynków zabytkowych.
5. Willa „Pod Jedłami” w Zakopanem, wzniesiona według projektu Stanisława Witkiewicza.

przez ministra kultury i sztuki w dn. 21 marca 1977 r. Rady Programowej d.s. Ochrony Dóbr Kultury (zob. „Biuletyn Informacyjny Zarządu Muzeów i Ochrony Zabytków”, nr 124, styczeń—

6. Orawski Park Etnograficzny w Zubrzyicy Górnej (istniejący).
7. Spiski Park Etnograficzny w Nidzicy w pobliżu zamku (w trakcie projektowania).
8. Wieś Kacwin.
9. Muzeum Budownictwa Doliny Nowotarskiej w pobliżu wsi Szaflary.
10. Dwór Tetmajerów w Łopusznej (w trakcie konserwacji) oraz muzeum budownictwa ludowego z terenów, które ulegną zalaniu w wyniku spiętrzenia Zalewu Czorszyńskiego.
11. Czarny Dunajec — nie użytkowany cmentarz przy kościele parafialnym dla ekspozycji zabytkowych nagrobków i kapliczek.
12. Polana pod Okólnym (na południe od Jurgowa) z zachowanymi ponad 50 szałasami jako rezerwat pasterski (pasterska wieś letnia).

Wszystkie wymienione punkty muzealne byłyby pod opieką Muzeum Tatrzańskiego, przy czym znaczna część obiektów (zwłaszcza szałasów) pozostałaby własnością użytkowników, którzy wykorzystywali by je zgodnie z pierwotnym przeznaczeniem.

Uczestnicy narady po zapoznaniu się w terenie z projektowanymi ekspozycjami ustosunkowali się pozytywnie do przedstawionego projektu. Uzyskał on także aktywne poparcie miejscowych władz partyjnych i państwowych oraz Związku Podhalan.

Dla ustalenia jednolitości działań konserwatorskich na obszarze Podhala wskazano na konieczność przekazania dyrektorowi Muzeum Tatrzańskiego pełnych uprawnień wojewódzkiego konserwatora zabytków dla całego obszaru Podhala.

Wojciech Kalinowski

¹ W styczniu 1977 r. decyzja ministra kultury i sztuki powołany został Zespół Doradcy d.s. Parków Etnograficznych, którego pierwsze zebranie odbyło się w dn. 18 lutego 1977 r. Po powołaniu

marzec 1977, s. 101), Zespół Doradcy przekształcony zostaje w Komisję d.s. Parków Etnograficznych przy Radzie Programowej.