

Andrzej Łotysz

Problematyka dokumentacji powykonawczej

Ochrona Zabytków 40/1-2 (156-157), 140-143

1987

Artykuł został zdigitalizowany i opracowany do udostępnienia w internecie przez Muzeum Historii Polski w ramach prac podejmowanych na rzecz zapewnienia otwartego, powszechnego i trwałego dostępu do polskiego dorobku naukowego i kulturalnego. Artykuł jest umieszczony w kolekcji cyfrowej bazhum.muzhp.pl, gromadzącej zawartość polskich czasopism humanistycznych i społecznych.

Tekst jest udostępniony do wykorzystania w ramach dozwolonego użytku.

storic Documentation Department of the Castle's branch office. Other data concerning technological construction, condition, causes of decay, programme and course of decay, programme and course of work were particularly expanded and they comprised all elements of the décor. The described details were presented in a uniform order: ceiling decorations, bed-moulding and cornices, wall decorations, wood-work. A uniform arrangement was also adopted in presenting the work done: conservation of preserved elements of stucco work, models of architectonic decorations, model of sculptor's decorations, conservation of original elements of wood carving, models for decorations in wood, reconstruction of elements carved in wood, conservation of old carpentry elements. The course of the works was well-illustrated with photographs showing the condition of details prior to, during and after conservation, models made, reconstructed wood-carved elements, gildings. Each documentation was provided with a location plan – projection of the 1st floor of the Royal Castle, pointing out the object discussed as well as a choice of the reproductions of archival photos. Attached were also photographs of the interiors that depicted the condition after reconstruction. Pictures of walls and projection of the ceiling, put on micro-filmed draft drawings, show graphically and descriptively the location of in-built original details of the décor. Copies of commission agreements on individual conservation and reconstruction problems, results of laboratory studies as well as extracts from the minutes of the meeting of the Architectonic and Conservation Commission on the agreements and the acceptance of individual stages of work as well as the entire interiors have been added as enclosures. Documentation includes also conservation drawings in the scale of 1:1, 1:2 and 1:5 of originally preserved elements of the

décor, depicting the condition, conservation and reconstruction work. Altogether 32 sets of conservation documents have been prepared, compiled into one volume, just as is the case with "Officers' Room" or eleven volumes in the case of "The Throne Room" or "The Room of the Knights". Individual documentations have 10 to 80 pages and 2 to 200 photographs.

In order to accelerate the rate of work the team of registrars was assigned the task of a coordinator of the entire work carried out in the Workshop, including:

- the analysis of the condition of the preserved rescued details; transportation from the place of storing and to ensure proper climatic conditions;
- identification and location of the elements based on the analysis of the available iconographic material,
- preparing the lists (with regard to the quantity and quality) of missing element,
- transfer of all material to individual teams of specialists,
- regular supervision of the work done,
- carrying out a descriptional and functional registration of successive stages of work and location of original elements,
- preparing conservation documentation.

The scale of the problem can be illustrated by the following data: altogether 1,988 details of the décor of the interior of the Royal Castle were covered by conservation. Out of this number, 1,048 details were identified and situated. 988 of them, corresponding to the adopted architectonic and conservation concept, were built into the present interiors. The remaining elements coming from unaccentuated stages of reconstruction of interiors were given back to the management of the Royal Castle in Warsaw.

ANDRZEJ ŁOTYSZ

PROBLEMATYKA DOKUMENTACJI POWYKONAWCZEJ

W roku 1969 zarządzeniem nr 12 naczelnego dyrektora PKZ została wprowadzona w życie i zalecona do stosowania w Pracowniach Dokumentacji Naukowo-Historycznej przedsiębiorstwa „Instrukcja o układzie dokumentacji konserwatorskiej z przebiegu prac budowlano-konserwatorskich”. Stanowiła ona ostateczną kodyfikację stosowanej w PKZ zasady, nakazującej szczegółową rejestrację wszelkich działań i poczynań występujących w procesie konserwatorskim, tym razem w odniesieniu do zabytków architektury i budownictwa.

W intencji autorów instrukcji dokumentacja z przebiegu prac budowlano-konserwatorskich miała stać się ilustrowanym zapisem kolejnych etapów budowy, rejestrującym przebieg i postępy prac, a także – a nawet przede wszystkim – informującym o metodach ich prowadzenia, stosowanych technikach i technologiach, użytych do konserwacji materiałach, wprowadzonych do obiektu instalacjach. Słowem, o tym wszystkim, co ukryte pod warstwą tynku, okładziną kamienną lub boazerią staje się niewidoczne i niedostępne. Zestaw zdjęć fotograficznych, uporządkowany zgodnie z chronologicznym układem tekstu, miał prezentować obiekt od stanu przed rozpoczęciem robót, poprzez wszystkie etapy prac budowlanych i wykończeniowych, aż do ich zakończenia. Źródłem informacji – oprócz oględzin dokonywanych w trakcie wizytacji obiektu w ramach nadzoru konserwatorskiego – miały być dzienniki budowy i protokoły z porad i komisji konserwatorskich.

Jednocześnie instrukcja przewidywała uzupełnienie dokumentacji informacjami dodatkowymi: danymi adresowymi zabytku, krótkim zarysem jego historii, a także charakterystyką programu konserwatorskiego opracowanego na podstawie wyników badań historycznych, architektonicznych i archeologicznych, którego konkretyzacją była dokumentacja projektowa.

Proponowany przez instrukcję schemat opracowania znacznie przekracza zapowiedź zawartości określoną tytułem dokumentacji. Dokumentacja sporządzona w myśl wskazań instrukcji nie jest prostą ewidencją działań konserwatorskich i uzyskanych dzięki nim efektów. Stanowi raczej rodzaj kompendium wiedzy o procesie konserwatorskim, zawierające najistotniejsze informacje i skróconą charakterystykę wszystkich jego faz: od prac naukowo-badawczych, poprzez propozycje i decyzje projektowe, aż do zakończenia prac realizacyjnych. Zaopatrzona w spis dokumentacji naukowo-badawczych i projektowych, wraz z notami bibliograficznymi i wskazaniem miejsca ich przechowywania, staje się źródłem historycznym o niebagatelnym znaczeniu dla przyszłych badań historycznych i działań konserwatorskich. Wymóg opracowania podsumowania i charakterystyki wyników prac ze stanowiska konserwatorskiego daje możliwość podania również ocen krytycznych, pozwalających uniknąć popełnienia błędów w przyszłości, kiedy zabytek zostanie poddany kolejnej konserwacji. Celowość opracowywania takiej dokumentacji jest oczywista dla każdego historyka sztuki czy architekta,



1. Fragment wnętrza Sali Canaletta w trakcie prac budowlano-konserwatorskich – 1976 r. (fot. A. Stasiak)
 1. Part of the interior of the Canaletto Room during building and conservation work – 1976

kórzy musieli pokonywać wiele trudności związanych z niedostatkim podstawowych nieraz informacji o zabytku. Jej przydatność dla potrzeb praktyki konserwatorskiej ocenią wprawdzie dopiero nasi następcy, którzy w przyszłości zastąpią nas w dziele ochrony zabytków, ale już dziś można zaryzykować twierdzenie, że nie będzie ona kwestionowana.

W ciągu niespełna dwu lat, jakie upłynęły od wprowadzenia w życie instrukcji, do dnia 20 stycznia 1971 r., w którym podjęto decyzję o odbudowie Zamku Królewskiego w Warszawie, powstało niewiele, zwykle jedno-, a niekiedy kilkutomowych, dokumentacji z przebiegu prac. Był to jednak okres nie wystarczający na zebranie doświadczeń, niezbędnych do uporańia się z problemem niewspółmiernie przerastającym dotychczasowe dokonania. Toteż kiedy dzieło odbudowy Zamku powierzono Pracownikom Konserwacji Zabytków, a Komisja Architektoniczno-Konserwatorska Obywatelskiego Komitetu Odbudowy Zamku Królewskiego zaakceptowała w dniu 21 listopada 1973 r. proponowany schemat dokumentacji z przebiegu prac dla stanu surowego Zamku, Pracownia Dokumentacji Naukowo-Historycznej rozpoczęła sporządzanie tej dokumentacji zgodnie z zaleceniami wspomnianej instrukcji.

Problem skomplikował się z chwilą, kiedy Komisja Architektoniczno-Konserwatorska w dn. 29.01.1975 r. uznała za niezbędne kontynuowanie dokumentacji na

zasadach ustalonych dla stanu surowego budowli, również dla robót wykończeniowych i prac konserwatorskich we wnętrzach. Okazało się bowiem, że skala przedsięwzięcia, ogrom prac, a przede wszystkim jednoczesne prowadzenie ich na wielu odcinkach robót oraz podejmowanie działań o różnorodnym charakterze, nie pozwalają zamknąć dokumentacji w ciasnym schemacie narzuconym instrukcją. Rychło też zrezygnowano z dotychczasowego tytułu, słusznie określając powstające opracowanie jako ewidencję konserwatorską prac na Zamku Królewskim. Była ona bowiem w istocie pośpiesznym zapisem szybko po sobie następujących zmian. W ciągu dziesięciolecia 1973–1983 powstało w ten sposób 95 tomów dokumentacji, zawierających ponad 1000 stron maszynopisu tekstów i ponad 2000 zdjęć fotograficznych. Liczby te nie uwzględniają oczywiście powstających jeszcze sukcesywnie tomów ewidencji prac w Sali Balowej, a także dokumentacji konserwatorskiej działań podejmowanych przez Pracownię Konserwacji Dzieł Sztuki¹, Pracownię Rekonstrukcji Rzeźby Kamiennej i Narzutowej i Pracownię Konserwacji Malarstwa. Powstał zbiór materiałów, będących źródłem informacji o dziejach restytucji Zamku Królewskiego w Warszawie, cenny dla przyszłych historyków i konserwatorów. I wówczas zrodził się nowy problem o zasadniczym znaczeniu: jak z tego zbioru korzystać?

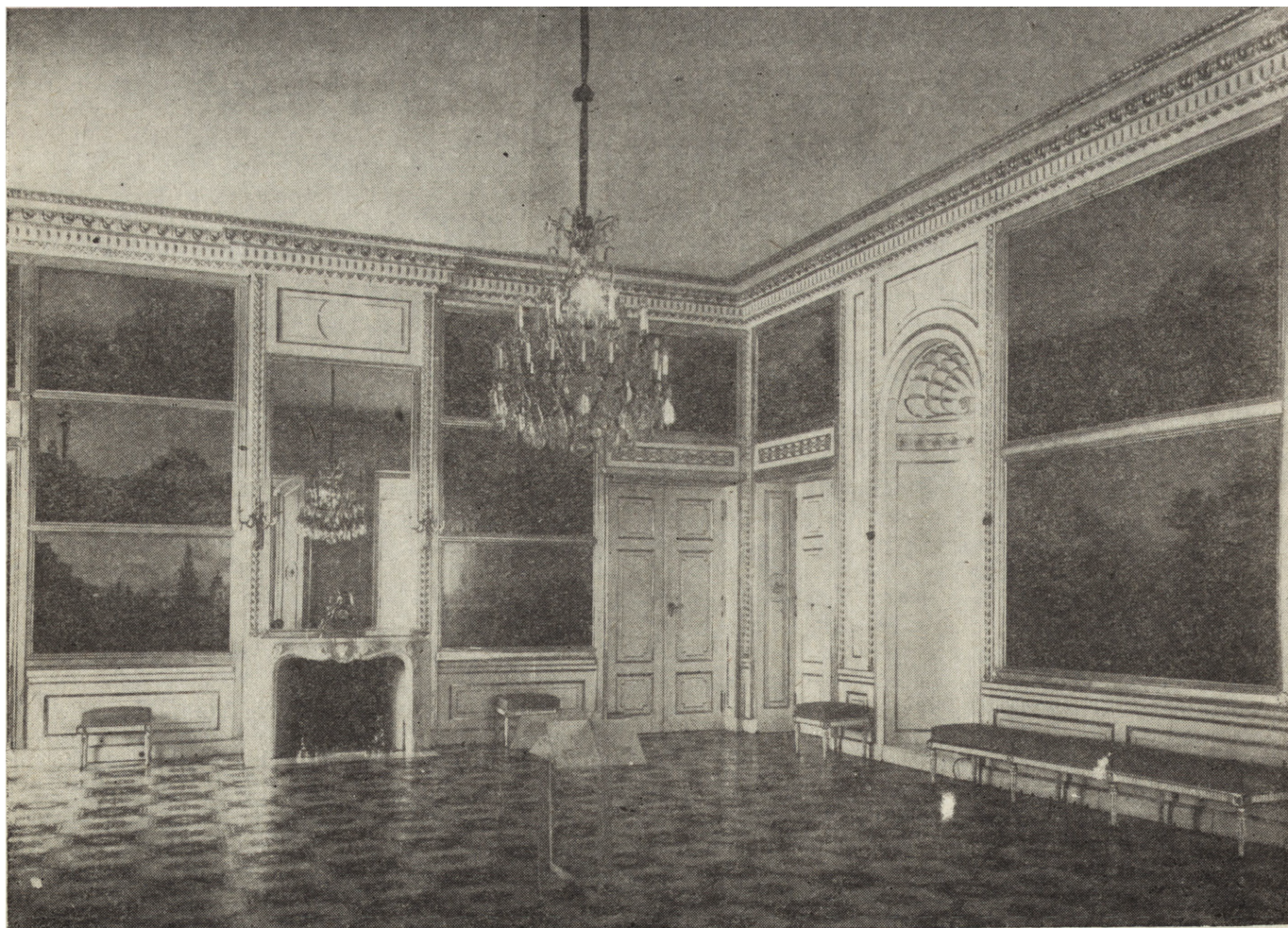
Symultaniczny charakter prowadzonych na Zamku prac

sprawił, że kolejne tomy nie są prostą rejestracją następujących po sobie faz budowy. Często precyzyjnym pracom sztukatorskim i pozłotniczym w jednej sali towarzyszyły mokre roboty betoniarские w pomieszczeniu sąsiednim; niekiedy prace w jednej części Zamku bywały przerywane i czekały na kontynuację długie miesiące, a nawet lata; zdarzało się również, że już w trakcie prac wykończeniowych następowały zmiany koncepcji projektowej, powodując konieczność ponownego ich opisanie i sfotografowania. Dlatego też obfity materiał tekstowy i ilustracyjny był chaotycznie „rozsyany” w kilkudziesięciu tomach, a jedynym czynnikiem porządkującym zbiór pozostawała chronologia. Jej przydatność jednak w dotarciu do właściwej informacji była problematyczna. Problem ten próbowano rozwiązać poprzez opracowanie suplementu, zawierającego uporządkowany spis zawartości poszczególnych tomów lub indeksów. Z propozycji tych jednak zrezygnowano, ze względu na połowiczność uzyskanego efektu. Ułatwiałyby one wprawdzie odszukanie informacji, ale nie eliminowałyby kłopotliwego i czasochłonnego wertowania wielu tomów.

Stało się oczywiste, że należy zdecydować się na rozwiązanie nietypowe, nie mające precedensu w dotychczasowej praktyce PKZ. Rozwiązanie takie narzucało się samo. Jak wspomniano wyżej, dokumentacje z przebiegu prac budowlano-konserwatorskich zawierały w końcowej części opracowania – lub w ostatnim tomie, jeżeli były kilkutomowe – podsumowanie i ocenę zakończonej realizacji i wszystkich poprzedzających

ją działań, a materiał ilustracyjny prezentował stan obiektu po zakończeniu robót. Tej części opracowania zabrakło w ewidencji konserwatorskiej, która była raczej kroniką budowlaną czy ilustrowanym dziennikiem budowy, a nie pełną dokumentacją z przebiegu prac. Uznano słusznie, że usunięcie tego mankamentu przez uzupełnienie ewidencji konserwatorskiej dodatkowym opracowaniem o charakterze dokumentacji powykonawczej stanowi poszukiwane rozwiązanie problemu uporządkowania zbioru.

Oczywiście, objęcie dokumentacją powykonawczą całej problematyki zamkowej w jednym opracowaniu było niemożliwe, a w odniesieniu do wielu fragmentów budowli nawet niecelowe. Zdecydowano, że opracowanie to obejmie wnętrza 25 sal historycznych i elewacje Zamku, przy czym każdej sali miał być poświęcony jeden tom opracowania. W protokole z 428 posiedzenia Komisji Architektoniczno-Konserwatorskiej, która w dniu 8 września 1982 r. – przy współudziale wykonawców, przedstawicieli inwestora i użytkownika Zamku – zajęła się sprawą dokumentacji, czytamy: „Przedstawiciel Zarządu PKZ omówił propozycję opracowania dokumentacji powykonawczej obejmującej wszystkie problemy związane z realizacją wnętrza zamkowego, od początku odbudowy Zamku. Komisja po dyskusji doszła do wniosku, że dotychczasowa dokumentacja powykonawcza nie wyczerpuje wszystkich problemów. KAK wnioskuje, aby dotychczasowe opracowania były uzupełnione pracą, która ilustrowałaby przebieg realizacji i obrazowała ostateczny efekt po-



2. Sala Canaletta po konserwacji – 1983 r. (fot. A. Stasiak)

2. The Canaletto Room after conservation – 1983.

dejmowanych decyzji konserwatorskich. To uzupełnienie nie może dublować dotychczasowych opracowań – musi ono być ich rozwinięciem. Należy wybrać przykładowo jedną salę do opracowania i po akceptacji na tej podstawie ustalić dalszy program opracowań. Zaproponowano, aby takie opracowanie nazwać przewodnikiem dokumentacyjnym odbudowy wnętrza i elewacji zamkowych. Wypytowano jako pierwszą salę, która stanowiłaby po opracowaniu wzór dla pozostałych opracowań, Salę Tronową”.

W oparciu o te wytyczne Pracownia Dokumentacji Naukowo-Historycznej przygotowała projekt dokumentacji powykonawczej Sali Tronowej i ponownie sprawy te przedyskutowano na 442 posiedzeniu Komisji Architektoniczno-Konserwatorskiej w dniu 23 marca 1983 r. Oto fragment protokołu z tego posiedzenia:

„Przedstawiono Komisji koncepcję opracowania przewodnika oraz konspekt próby opracowania Sali Tronowej. Komisja stwierdziła, że przewodnik powinien informować o tym, co zostało wykonane i co stanowiło podstawę realizacji. W dyskusji wskazano na sprawy, jakie przewodnik powinien obejmować:

– niezbędne jest załączenie protokołów odbioru technicznego poszczególnych faz budowy, a także postanowień KAK dotyczących określonej sali,

– przewodnik winien informować o technologiach stosowanych przy odbudowie i użyciu nowych materiałów,

– należy oznaczyć w opisach i rysunkach zachowane oryginalne elementy detali i dekoracji,

– ilustracje powinny być jedynie koniecznym uzupełnieniem tekstu,

– należy uwzględnić zmiany projektów zaistniałe w trakcie budowy według zapisów w dzienniku budowy,

– osobny tom powinien być poświęcony dziejom powstania kolejnych opracowań projektu.

Ustalono, że przykładowe opracowanie zostanie wykonane dla Sali Canaletta, a nie dla Sali Tronowej i na podstawie tego materiału podjęta będzie decyzja o dalszych opracowaniach i określony koszt tego zadania”.

Nawiasem mówiąc, po wielu dyskusjach zrezygnowano z proponowanego przez Komisję tytułu *Przewodnik dokumentacyjny wnętrza i elewacji Zamku Królewskiego*, uznając, że nie odpowiada on w pełni zawartości tomu opracowania (prace realizacyjne), a nawet może być mylący. Ostatecznie przyjęto nazwę roboczą *Konserwatorska dokumentacja powykonawcza* w przekonaniu, że tytuł ten ściślej odpowiada treści opracowania, a cechujący go ogólnikowy charakter zwiększa jego pojemność znaczeniową, pozwalając na znaczną elastyczność w doborze materiału tekstowego i ilustracyjnego.

Powstał zatem pierwszy tom opracowania pod nazwą: *Sala Canaletta, konserwatorska dokumentacja powy-*

konawcza. Czy zawartość tomu odpowiada zamysłom jego projektodawców i autorów?

Odpowiedź na to pytanie ułatwić może krótka charakterystyka treści opracowania. Poprzedza ją wstęp i informacje ogólne o instytucjach, przedsiębiorstwach i pracownikach z wymienieniem funkcji i nazwisk osób, których praca w jakimkolwiek stopniu przyczyniła się do odbudowy i konserwacji sali i jej wyposażenia architektonicznego. Rozdział I zawiera szczegółowy katalog dokumentacji, opracowań i dokumentów w następującym porządku: projekty architektoniczne, techniczne i wystroju wnętrza, opracowania naukowo-historyczne, dokumentacje prac konserwatorskich, dzienniki budowy, protokoły z narad i komisji konserwatorskich (wypisy) i wreszcie wyciągi z odpowiednich tomów ewidencji konserwatorskiej. (Dodać warto, że informacje dotyczące różnych etapów prac w Sali Canaletta rozproszone były w 19 tomach ewidencji sporządzonej w ciągu 8 lat). Rozdział następny zawiera podstawowe dane historyczne. Rozdział kolejny jest relacją o przebiegu prac w fazie projektowej i na etapie prac budowlano-konserwatorskich. Tę część opracowania zamyka kilka rysunków: rzut I piętra Zamku z zaznaczoną lokalizacją Sali Canaletta, rzut samej sali i rozwinięcia ścian z graficznym oznaczeniem oryginalnych fragmentów architektonicznego wyposażenia sali.

W części zawierającej aneksy znalazły się: protokół końcowy odbioru Sali Canaletta, wybór danych z protokołów posiedzeń Komisji Architektoniczno-Konserwatorskiej dotyczących Sali Canaletta i zestawienie dokumentacji projektowej do Sali.

Opracowanie kończy zestaw 42 zdjęć fotograficznych wybranych z materiału ilustracyjnego dokumentacji historycznej, dokumentacji projektowej, dokumentacji prac prowadzonych przez Pracownię Konserwacji Dzieł Sztuki i oczywiście z ewidencji konserwatorskiej prac na Zamku Królewskim. Ostatnim zdjęciem jest fotografia barwna wnętrza Sali Canaletta już wyposażonej przez jej użytkownika w obrazy, meble, żyrandole, apliki i zegar kominkowy, oddająca stosunkowo wiernie jej obecny wygląd.

Dokumentacja powykonawcza Sali Canaletta nie oczekiwała się jeszcze opinii KAK, inwestora i użytkownika, ale już teraz można powiedzieć, że jest ona nową formą opracowywania dokumentacji wykonywanych w Pracowniach Dokumentacji Naukowo-Historycznej PKZ. Zaś doświadczenia związane z jej tworzeniem należy dopisać do osiągnięć i dokonań największego przedsięwzięcia w 35-letniej historii PP PKZ: restytucji Zamku Królewskiego w Warszawie.

mgr Andrzej Łotysz

Pracownia

Dokumentacji

Naukowo-Historycznej

PP PKZ – Oddział Warszawa

PROBLEMS OF THE POST-EXECUTION DOCUMENTATION

Twelve years of the restitution of the Royal Castle in Warsaw gave birth to ample documentation on building and conservation work, compiled into 95 volumes of 1,000 pages and nearly 2,500 photographs that represent a chronological record of all activities associated with the reconstruction of this structure. Because of an unordered arrangement of the content of the work resulting from a straight registration of successive operations it is really difficult to get from it any information.

In order to eliminate this shortcoming it has been found necessary to add post-execution conservation documentation which will present in a well-arranged form a course of research, scientific, design and executional work carried out for 25 rooms and the elevation of the Castle. The first volume of this documentation, covering the Canaletto Room, has already been prepared and after its approval it will become a standard example for future works.