

# REFERATY

prof. dr hab. **Bogusław Sawicki**, Katedra Turystyki i Rekreacji,  
Uniwersytet Przyrodniczy w Lublinie

## Zarys historii uzdrowiska na Sławinku w Lublinie

### **Streszczenie**

W kulturoznawstwie tradycja pełni niezwykle ważną rolę, dlatego warto wracać do słabo znanych wycinków historii. Uzdrawisko we wsi Sławinek leżącej 4 km od Lublina funkcjonowało od drugiego dziesięciolecia XIX wieku, a jego agonia nastąpiła po roku 1945. Obecnie Sławinek jest dzielnicą Lublina. Staraniem władz Uniwersytetu Marii Curie-Skłodowskiej od roku 1974 na terenie dawne-

go uzdrowiska funkcjonuje Ogród Botaniczny. Po sąsiedzku od roku 2015 przyjmuje gości 3-gwiazdkowy hotel Royal Botanik.

Celem tego opracowania jest zwrócenie uwagi na słabo znaną historię uzdrowiska na Sławinku, która zawsze splatała się z Lublinem, bowiem nawet 196 lat temu pensjonariusze przybywali do lekarzy lubelskich. Być może obecnie warto spojrzeć na nowo na ten wycinek

dziejów i wykorzystać tę wiedzę w rozwoju lokalnego, a może i regionalnego produktu turystycznego.

**Słowa kluczowe:** historia, uzdrowisko, Sławinek, Lublin

### Summary

Tradition plays a very important role in human life, so you should go back to the little-known historical facts. The health resort in the village Sławinek, which is 4 km from Lublin and functioned since 1860. His downfall came after 1945. Currently Sławinek is a district of Lublin. Thanks to the efforts Authorities of Maria Curie-Skłodowska University (UMCS) in Lublin in 1974 in this grounds organized The Botanical Garden. In the neighborhood there is Hotel Royal Botanica\*\*\*.

The aim of this study is to draw attention to the poor known history of the resort town Sławinek, which has always been associated with Lublin, because even 196 years ago, a boarder flocked to doctors from Lublin. Perhaps now you want to look at a new section on the history and use this knowledge in the development of local and possibly regional tourism product.

**Keywords:** history, spa, Sławinek, Lublin

### Wstęp

Historia uzdrowisk na świecie sięga aż do starożytności (Grecja, Rzym), a prawdopodobnie jeszcze dalej. W Polsce nie mamy tradycji aż tak

głęboko osadzonej w przeszłości, ale według zachowanych zapisków najstarszym polskim uzdrowiskiem są Cieplice Śląskie-Zdrój (rok 1132), a z kronik Długosza wynika, że Królowa Jadwiga leczyła się w Busku-Zdroju słynącym wówczas z leczniczych wód. Najbardziej żywiolowo zaczęły powstawać uzdrowiska w Europie, a w tym w Polsce w XV i XVI wieku [Kozłowski i wsp., 2015; Łazarek i Łazarek, 2007]. Na przestrzeni dziejów wiele uzdrowisk nieprzerwanie budowało swoją tradycję, ale były też takie o których z różnych powodów zapomniano. W Polsce największa liczba uzdrowisk występuje w województwie dolnośląskim (11), a następnie w małopolskim (9). W województwie lubelskim do niedawna było tylko uzdrowisko w Nałęczowie, jednak staraniem lokalnego samorządu gminnego w roku 2002 utworzono drugie uzdrowisko w Krasnobrodzie [Antoszek, Sawicki, Sobczyk, 2006; Kowal, 2006] natomiast po dawnym uzdrowisku Sławinek koło Lublina pozostały zaledwie rozproszone wspomnienia literaturowe [Kozłowska-Szczęsna, 2000].

Z opracowania Kuchcik i wsp. [2013] wynika, że w kraju mamy dosyć duży potencjał tworzenia nowych uzdrowisk, jednak istnieje wiele barier wynikających głównie ze źle stanowionego prawa [Grzegorzewska Mischke, 2001]. Dotyczy to głównie ustawy z dnia 8 lipca 2005 o lecznictwie uzdrowiskowym, uzdrowiskach oraz gminach uzdrowiskowych, a także Rozporządzenia

Ministra Zdrowia z dnia 13 kwietnia 2006 r. W powyższym kontekście zapewne warto przypomnieć, że był czas kiedy w podlubelskiej wsi Sławinek także funkcjonował zakład uzdrowski, a jego zmierzch nastąpił dopiero po roku 1945.

Obecnie usługi uzdrowskie są traktowane jako produkt turystyczny i stanowią znaczny udział w gospodarce turystycznej, stąd warto poszukiwać wszelkich sposobów rozwoju i wsparcia dla tego działu gospodarki turystycznej.

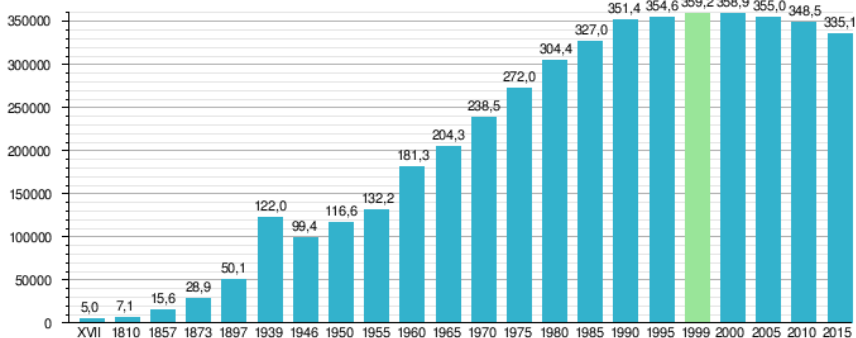
### Cel i metodyka badań

Celem opracowania jest zebranie rozproszonej wiedzy o historii

sondażu diagnostycznego, a w tym technikę wywiadu bezpośredniego z ostatnimi żyjącymi świadkami funkcjonowania uzdrowska w okresie przedwojennym i podczas okupacji oraz jego dziejów po II wojnie światowej. Wykorzystano również metodę monograficzną zbierając już istniejące opracowania, które raczej należałoby nazwać zapiskami.

### Ogólna charakterystyka Lublina

Dawna wieś Sławinek w obecnym czasie stanowi dzielnicę Lublina, stąd kilka zdań o tym mieście uczyni to opracowanie bardziej przejrzystym. Tak więc Lublin z małego XVII wiecznego miasteczka rozrósł się do miasta kilkusetletniego, chociaż



Rys.1. Liczba mieszkańców w Lublinie

Źródło: Bank danych regionalnych GUS., A. Jelonek, Dokumentacja geograficzna, zeszyt 3/4: Ludność miast i osiedli typu miejskiego na ziemiach Polski od 1810 do 1960

nieistniejącego już uzdrowska na Sławinku koło Lublina i poszerzenie tradycji funkcjonowania uzdrowsk na Lubelszczyźnie, a tym samym w Polsce.

Zastosowano tutaj metodę obserwacji (wizja lokalna), metodę

od roku 1999, na skutek upadku przemysłu, ciągle notowany jest spadek liczby mieszkańców (Rys. 1). Z geograficznego punktu widzenia leży na środkowym wschodzie Polski i poprzez przepływającą środkiem miasta rzekę Bystrycę jest podzie-

lone na dwie części zróżnicowane geologicznie i krajobrazowo. Lewobrzeżna część miasta zaliczana jest do Płaskowyżu Nałęczowskiego (bogata rzeźba terenu, lessowe wąwozy, głębokie doliny), natomiast Lublin prawobrzeżny leży na Płaskowyżu Świdnickim i Wyniosłości Giełczewskiej (rzeźba terenu bardziej płaska). Dwanaście kilometrów na północ od śródmieścia bierze początek Niż Polski.

Dawniej Lublin zaliczano do Małopolski, a administracyjnie do województwa sandomierskiego. Na skutek rozwoju gospodarczego oraz politycznego w roku 1474 stał się stolicą województwa lubelskiego. Obecnie pod względem liczby mieszkańców jest dziewiątym miastem w Polsce. W roku 1918 utworzono tu Katolicki Uniwersytet Lubelski, a w 1945 r. powstał Uniwersytet Marii Curie-Skłodowskiej z którego wyłoniły się Uniwersytet Medyczny, Uniwersytet Przyrodniczy i Politechnika. Poza tym obecnie jest tutaj około 10 prywatnych szkół wyższych. W szczytowym okresie rozwoju demograficznego było tu ponad 90 000 studentów. Warto również wspomnieć, że od roku 1930 do II wojny światowej w Lublinie działała żydowska szkoła wyższa „Jeszywas Chachmej Lublin”. Po odzyskaniu budynku teższe szkoły przez Warszawską Gminę Żydowską założono tu hotel, który już od dwóch lat działa pod nazwą „Hotel Ilan”.

Miasto ma bogatą historię, odnowioną starówkę i coraz bardziej stawia na turystykę. Od kilku lat

w pobliskim Świdniku funkcjonuje międzynarodowe lotnisko, skąd wylatują samoloty pasażerskie do Zachodniej i Południowej Europy.

Lublin przecinają trzy drogi krajowe i międzynarodowe:

- S12 (E373) z Piotrkowa trybunalskiego do Chełma i dalej przez graniczny Dorohusk na Ukrainę,
- S17 (E372) z Warszawy do Zamościa i dalej przez graniczne Hrebenne do Kijowa,
- S19 z Białegostoku do Rzeszowa.

Z Lublina do Warszawy jest 170 km i tyle samo kilometrów jest do Rzeszowa, a Sandomierz leży w odległości około 100 km.

### **Dzieje uzdrowiska na Sławinku**

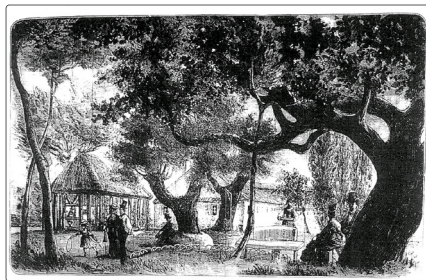
Pod koniec XVIII wieku Sławinek był wsią leżącą nad rzeką Czechówką, wpadającą do Bystrzycy, przy drodze bitej warszawsko-lubelskiej. Do starego miasta w Lublinie było stąd około 4 km. W kilku miejscach znajdowały się źródła, które zasilaly miejscowe stawy i były wykorzystywane przez wiejską ludność do czerpania wody pitnej. Woda była żelazista, zbliżona składem do wód ze źródeł znajdujących się w pobliskim Nałęczowie. Początkowo o właściwościach zdrowotnych sławinkowskich wód źródłanych mówiono tylko wśród miejscowych wieśniaków. Sprawa nabrała nieco wagi, kiedy w roku 1920 przybył do Lublina dr Trojański z Krakowa i po usłyszeniu opowiadań o walorach tychże wód, pobrał próbki i przebadał je. Szczegółowe wyniki nie są znane lecz wiadomo,

że tenże Doktor usilnie namawiał ówczesnego właściciela majątku na Sławiku do wybudowania kilku obiektów umożliwiających uzdrowskie korzystanie z tych wód. Efektem tych działań było wybudowanie łazienek z czterema wannami. W roku 1824 dokładniejsze badania wód sławinkowskich przeprowadził asesor farmacji o nazwisku Hincz. Potem sławinkowskie wody badali jeszcze:

- 1856 r. – mgr farmacji Karpiński,
- 1873 r. – mgr nauk przyrodniczych Milicer,
- 1877 r. aptekarz wojskowy Palim,
- 1882 r. – mgr farmacji Orłowski.

Generalnie stwierdzono, że badane wody pod względem zawartości żelaza nie ustępują słynnym wodom w Spa i Pyrmont [Pajewski, 1891]

Pomimo wyżej wymienionych rekomendacji istniejąca na Sławinku zakład kąpielowy rozwijał się słabo. W zasadzie rozkwit usług uzdrowskich został zapoczątkowany dopiero w latach 90-tych XIX wieku, poprzez działania ówczesnego właściciela Sławinka Stanisława Mądrkiewicza. Powstał wówczas obiekt uzdrowski z szesnastoma gabinetami wyposażonymi w wanny kąpielowe. Uzdrowsko Sławinek posiadało wtedy dwa źródła wody zdrojowej. Jedno wykorzystywano tylko do celów kąpielowych (wydajność 63 000 kwart na dobę) a drugie o nazwie „Kazimiera” służyło kuracjom tylko do czerpania wody zdrojowej. Poza tym było jeszcze jedno źródło zwykłej wody pitnej, które



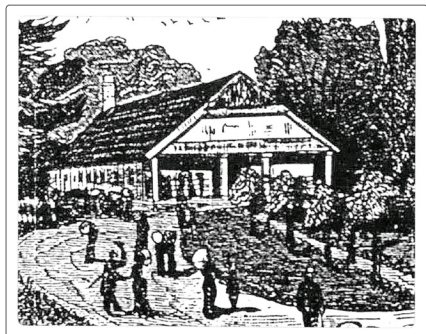
Ryc. 1. Zakład wodolecznicy i restauracja, ilustracja z 1880 r.

Źródło: Kwiatkowski, 2010, s. 10.



Ryc. 2. Restauracje i sale zabaw

Źródło: Kwiatkowski, 2010, s. 12.



Ryc. 3. Łazienki w uzdrowsku Sławinek

Źródło: Kwiatkowski, 2010, s. 13.

zasilało miejscowe stawy. W tym czasie zaczęła powstawać bogatsza infrastruktura uzdrowska. Wybu-



Fot. 1. Willa "Rusałka" w uzdrowisku Sławinek

Źródło: [www.rynelubelski.pl](http://www.rynelubelski.pl)

dowano dwie wille o nazwach „Urwi-  
sko” i „Rusałka”. Do użytku oddano  
dosyć duży hotel, bowiem posiadał  
on 33 pokoje dla kuracjuszy, restaurację,  
bilard, salę balową i czytelnię  
z fortepianem do użytku dla gości.  
Zadbano również o miejscowy park  
i upiększenie stawów, co miało  
stanowić wygodę dla kuracjuszy  
oraz dodać splendoru uzdrowisku.

Na fotografii nr 1 uwidoczniono  
willę „Rusałka” [Pajewski, 1891], zaś  
na rycinach nr 1,2 i 3 przedstawiono  
inne obiekty [Kwiatkowski, 2010].

W uzdrowisku Sławinek spośród  
naturalnych środków leczniczych  
stosowano kąpiele borowinowe  
i rzeczne, wody mineralne, mleko  
i serwatkę. Specjalizowano się  
w leczeniu niedokrwistości, błędnicy,  
chorobach kobiecych i nerwowych,  
a także zalecano pobyty osobom  
gnębionych chorobą lub ciężką  
pracą. Słabą stroną tego zakładu  
kąpielowego był ustawiczny brak  
miejscowego lekarza, stąd po pora-  
dę lekarską należało udać się do  
Lublina z którym trzy razy dziennie  
było połączenie omnibusem. [[http://  
polona.pl/item/14625635/0/](http://polona.pl/item/14625635/0/), marzec  
2014].

Z wywiadów przeprowadzonych  
przez autora tej publikacji z miesz-  
kańcami Sławinka i Lublina wynika,



Fot.2. Dworek Kościuszki. Źródło: Kwiatkowski, 2010.

że uzdrowisko Sławinek dobrze funkcjonowało w okresie międzywojennym, chociaż było niedoinwestowane i z tego powodu traciło kuracjuszy na rzecz lepiej rozwijającego się pobliskiego Nałęczowa. W okresie wojny istniejące na terenie uzdrowska obiekty były wykorzystywane przez Niemców, którzy zabawiali się w miejscowej restauracji, pijalni wód mineralnych i hotelu. Po roku 1945 obiekty uzdrowskie były wykorzystywane jako mieszkania. Nikt nie inwestował w te nieruchomości, aż w końcu po wykwaterowaniu ostatnich mieszkańców z początkiem lat 60-tych zaczęły popadać w ruinę, do czego w znacznym stopniu przyczynili się okoliczni mieszkańcy. Podczas wywiadów kilka osób opowiadało, że jako uczniowie chodzili tutaj na wagar, jednak w połowie lat 60-tych były to już tylko fragmenty budynków uzdrowskich.

Warto jeszcze wspomnieć, że w parku na Sławinku istniał dworek, który w XVIII wieku należał do Jana Nepomucena Kościuszki – stryja Tadeusza Kościuszki. Tadeusz tu wielokrotnie gościł. Pierwszy raz zjechał tu w roku 1774 po powrocie ze studiów w Paryżu. Zapewne bywał tutaj częściej, ponieważ w majątku Sosnowica (60 km od Lublina) otrzymał posadę nauczyciela młodych szlachcianek a przy okazji zaprojektował tam istniejący do dzisiaj, bardzo ładny park. Praca ta zakończyła się niebył szczęśliwie, bowiem młody Tadeusz zakochał się ze wzajemnością w Ludwice Sosnowskiej, lecz zdaniem jej ojca był to mezalians. Tak więc Kościuszko po nieudanej próbie porwania Ludwiki, przybył do stryja na Sławinek, gdzie podobno dosyć długo leczył się z tej miłości. Zapewne było to uczucie niezwykle trwałe, bowiem Ludwika utrzymywała z nim kontakty listowe do końca życia. Po



Fot.3. Ogród Botaniczny. Źródło: [www.niecodziennik.mbp.lublin.pl](http://www.niecodziennik.mbp.lublin.pl)

roku 1945 wspomniany dworek stał się także ruiną, w której miejscu w roku 1960 znalazły na strychu części maszyny drukarskiej. Świadczy to o tym, że miała tu miejsce jakaś konspiracja lecz z perspektywy lat trudno ocenić szczegóły (wywiad autorski).

### **Ogród Botaniczny**

Pomysł utworzenia Ogrodu Botanicznego na terenie byłego uzdrowiska na Sławinku pojawił się wraz z utworzeniem Uniwersytetu Marii Curie-Skłodowskiej, jednak dopiero w roku 1958 uczelnia uzyskała prawo własności do 13 ha omawianego terenu. Zapewne brak właściciela między rokiem 1945 a 1958 znacznie przyczyniły się do dewastacji obiektów uzdrowiskowych jak i dworku Kościuszki. Najlepsze czasy dla planowanego „Ogrodu Botanicznego

na Sławinku” przypadły wraz z wyborem prof. dr hab. Leopolda Seidlera na rektora Uniwersytetu Marii Curie-Skłodowskiej. To dzięki niemu od roku 1964 zaczęto inwestować w ten zdewastowany obszar, który udostępniono zwiedzającym w roku 1974. Wybudowano tu budynek na potrzeby administracyjne, szklarnię o powierzchni 1 000 m<sup>2</sup>, a także dokonano rekonstrukcji „Dworka Kościuszki”(Fot.2). Obecnie „Ogród Botaniczny” jest chętnie odwiedzany zarówno przez mieszkańców jak też przez turystów (Fot. 3,4).

### **Zakończenie**

Z wywiadu przeprowadzonego z prezesem lubelskiego MPWiK-u Sławomirem Matyjaszczykiem wynika, że zanik sławinkowskich źródeł wiązał się z wybudowaniem pobliskiego ujęcia wody dla Lublina, lecz



Fot.4. Ogród Botaniczny. Źródło: Kwiatkowski, 2010.



obecnie wodny lej depresyjny należy już do przeszłości. Podczas wywiadów wielu rozmówców także mówiło, że ujęcia wody pitnej spowodowały zanik przepływu w rzece Czechówce ocierającej się o tereny dawnego uzdrowiska, ale od około 10-15 lat znowu widać tam przepływającą wodę. Być może warto ponownie spojrzeć na to miejsce pod kątem odtworzenia uzdrowiska z uwzględnieniem istniejących uwarunkowań, w tym znaczenia historycznego. Warto również wspomnieć, że w sąsiedztwie „Ogrodu Botanicznego” w roku 2015 oddano do użytku 3-gwiazdkowy hotel „Royal Bota-

nik”, co można byłoby wykorzystać do utworzenia nowego produktu turystycznego w Lublinie. W kilku książkach o Lublinie nie znalazła się nawet wzmianka o uzdrowisku na Sławinku [Denys 2010, Kociuba 2011, Racinowska i wsp. 1971]. Być może niniejsze opracowanie da asumpt do nadrobienia tego zaniechania w kolejnych opisach dziejów Lublina lub opracowania monograficznego. Poza tym włączenie wspomnianej tu historii do promocji Ogrodu botanicznego i miasta Lublina także jest istotnym czynnikiem rozwoju turystyki.

## Piśmiennictwo

Antoszek J., Sawicki B., Sobczyk W., 2006. Możliwości i szanse wykorzystania walorów uzdrowiskowych i turystycznych Krasnobrodu w warunkach zrównoważonego rozwoju [w:] Iwanek T. (red.). Turystyka uzdrowiskowa w gospodarce regionu i kraju. Wyd. Wyższej Szkoły Zarządzania, s. 128-129.

Bank danych regionalnych GUS.

Denys M., 2010. Lublin między wojnami: opowieść o życiu miasta 1918-1939. „Księży Młyn” Dom Wydawniczy Michał Koliński, Łódź.

Grzegorzewska Mischke E., 2011. Zdefiniowanie barier rozwoju uzdrowisk w Polsce [w:] Baruszcza M. (red.). Turystyka zdrowotna i zdrowi-

skowa. Wyd. WSTiH w Gdańsku, s. 59-67.

<http://polona.pl/item/14625635/0/> marzec 2014.

Jelonek A., Dokumentacja geograficzna, zeszyt 3/4: Ludność miast i osiedli typu miejskiego na ziemiach Polski od 1810 do 1960.

Kociuba D., 2011. Rozwój przestrzenny i funkcjonalny od średniowiecza do współczesności. Wyd. Adam Marszałek, Toruń.

Kowal J., 2006. Polska turystyka uzdrowiskowa w liczbach – zasoby gospodarcze i tendencje rozwojowe. [w:] Iwanek T. (red.). Turystyka uzdrowiskowa w gospodarce regionu

i kraju. Wyd. Wyższej Szkoły Zarządzania, s. 153-154.

Kozłowska-Szczęсна T., 2000. Stan badań klimatu i bioklimatu uzdrowisk polskich. Wyd. IGiPZ, PAN, Warszawa, s. 14.

Koźmiński Cz., Michalska B., Szczepanowska E., Górnik K., 2015. Zarys turystyki zdrowotnej i uzdrowiskowej. Wyd. Naukowe Uniwersytetu Szczecińskiego, s. 24-25.

Kwiatkowski M., 2010. Ogród Botaniczny. Wyd. TAWA, Chełm.

Łazarek M., Łazarek R., 2007. Uzdrawiska w Europie. Teraźniejszość i rys historyczny. Wyd. WSS-P im. Wincen-tego Pola w Lublinie, s. 67.

Pajewski A., 1891. Nasze zdrojowiska i uzdrawiska. Sławinek. „Wędrowiec” nr 22, s. 314.

Racinowska L., Martyn M., Bielawski M., 1971. Lublin: wczoraj, dziś, jutro. Wyd. Artystyczno-Graficzne, Kraków.

Rozporządzenie Ministra Zdrowia z dnia 13 kwietnia 2006 r. w sprawie zakresu badań niezbędnych do ustalenia właściwości leczniczych naturalnych surowców leczniczych i właściwości leczniczych klimatu, kryteriów ich oceny oraz wzoru świadectwa potwierdzającego te właściwości (Dz.U. Nr 80, poz. 565)

Ustawa z dnia 8 lipca 2005 r. o lecznictwie uzdrowiskowym, uzdrowiskach i obszarach ochrony uzdrowiskowej oraz gminach uzdrowiskowych (Dz.U. z 13 czerwca 2012 r., poz. 651)

[www.niecodziennik.mbp.lublin.pl](http://www.niecodziennik.mbp.lublin.pl)  
18.02.2016 r.

[www.ryneklubelski.pl/2014/04/zrodlach-uzdrawisku-slawinku/](http://www.ryneklubelski.pl/2014/04/zrodlach-uzdrawisku-slawinku/)  
18.02.2016 r.