

Ewa Lichnerowicz

(PAN Biblioteka Gdańska, Gdańsk)

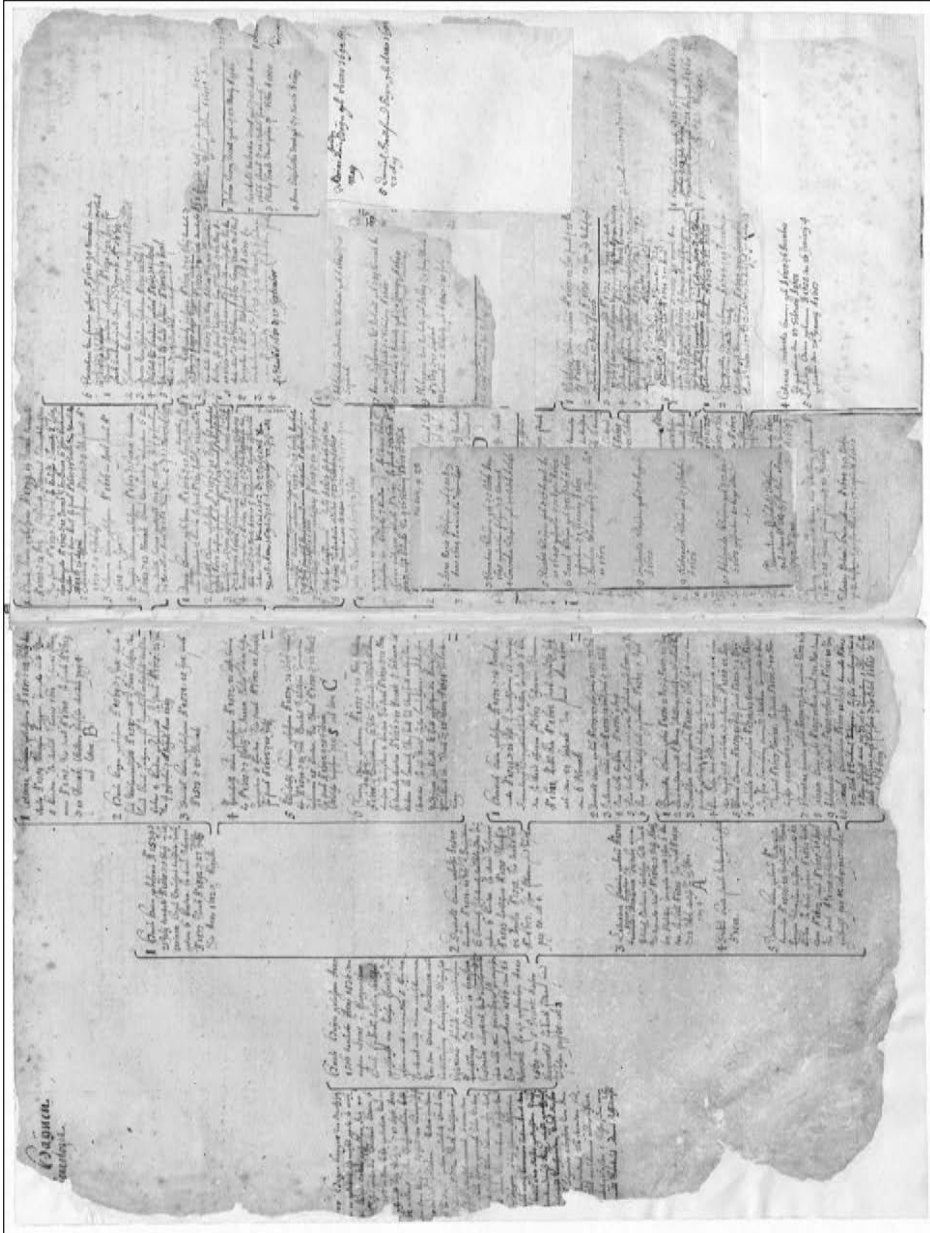
PODSTAWOWE MATERIAŁY RĘKOPIŚMIENNE Z XVI–XX WIEKU DOTYCZĄCE GENEALOGII RODZIN GDAŃSKICH W ZBIORACH PAN BIBLIOTEKI GDAŃSKIEJ

W Gdańsku już w XV w. wyodrębniła się silna, stosunkowo liczna grupa mieszczanstwa, która z czasem krystalizowała się, tworząc miejski patrycjat. Członkowie tych rodzin umacniali swoją pozycję nie tylko pomnażając majątki, ale także zajmując miejsca w Radzie Miasta. Spośród tych najważniejszych, spokrewnionych ze sobą rodzin, wymienić należy m.in. nazwiska: Czirenberg, Zimmermann, Brandt, Brandes, von Süchten, von der Linde, Giese, Rosenberg, Schewecke czy Angermünde. Po zdobyciu ogromnych majątków i ugruntowaniu swojej pozycji we władzach miejskich, oczywistą była również chęć potwierdzenia lub uzyskania nobilitacji. Miało to naturalnie wpływ na wzmocnienie pozycji politycznej, a co za tym idzie gospodarczej, a nie bez znaczenia był tu także czynnik, który można określić jako „wyższe aspiracje społeczne” i chęć naśladownictwa szlachty¹. Mamy więc do czynienia z grupą rodzin posiadających szlachectwo i ustalony herb, mieszczanami, posługującymi się gmerkami, ale także takimi, których herby ułożone są w oderwaniu od reguł heraldycznych. Do tego jeszcze należy dodać nakładające się wpływy niemieckie, holenderskie i polskie, czego efektem jest duża różnorodność gdańskich herbów. Niezwykle barwne, odznaczają się niejednokrotnie zaskakującymi formami, figurami². Tym samym stanowią one świadectwo grupy społecznej i czasów, w których powstawały.

Ponieważ Biblioteka Rady Miasta, obecna PAN Biblioteka Gdańska, powstała nie tylko z idei i marzeń mieszczan, ale także z ich księgozbiorów, to i wśród zgromadzonych tam materiałów nie mogło zabraknąć tematyki związanej z historią rodów gdańskich. Znaczne zainteresowanie w tym zakresie przyniosły wieki XVII i XVIII. Przeważająca liczba rękopisów gdańskich pochodzi właśnie z tego okresu. Znaleźć wśród nich można księgi poszczególnych rodów i rodzin,

¹ M. Bogucka, *Przemiany społeczne i walki społeczno-polityczne w XV–XVI w.* [w:] *Historia Gdańska*, t. 2 (1454–1655), red. E. Cieślak, Gdańsk 1982, s. 210.

² M. Gizowski, *Herby patrycjatu gdańskiego*, Gdańsk 2000, s. 15.

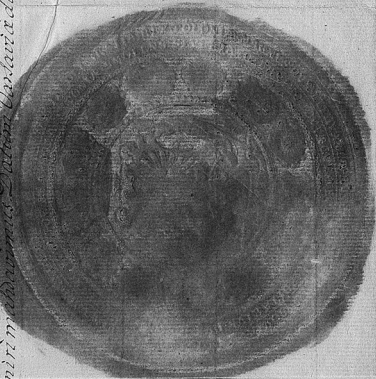


1. Genealogia rodziny Heyn. PAN BG Ms 604, k. 2v-3r.

Augustus Tertius Dei Gratia Rex Poloniae Magnus Dux Sibirianica Russiae Prussiae Masovia et Samogitia,
 Arizonie, Bohemiae, Silesiae, Galliciae, Sioniae, Smolensciae, Severiae, Gonicichoviae; necnon, Marchionatus
 Ducatus et Principatus Electoratus

SIGNIFICAMUS parentibus Illis, quorum interitum uniuersi et heredes. Quod cum, o Rebus et spectabilis Magistratus Civitatis Nestrae
 Sclanensis, Sclanis suis Nois, quatenus Magna Civitatis, pro Anna nunc, conuicti comiti eremus, capitanei, ac e medio
 suis Oris Candidatis, mare et conuictuone, duntaxa, interuente, electu, praesentiam, utiq; unum, ex istem, Candidatis, sequimini, quidem
 Officij, offici eremus, subijce, postere, Nos, Rebus et spectabilis, Summis, Praetor, comitibus, dicitur, Civitatis, Nestrae, Sclanensis, erga Nos,
 populum, filium, ac in rebus, apud, daturitatem, in primoribus, Serio, Nelsio, quidem, Civitatis, Nestrae, Sclanensis, adulationem, ac praesentiam,
 et commendentam, habentis, Eadem, haec, Officium, Quodlibet, Nestra, pro, dicit, nunc, conuicti, conferendum, quod, dicitur, prout, quidem,
 cum, omni, iurisdictione, Suis, nobilibus, non, sursibus, Sempiternis, hactenus, etiam, et, praesentiam, solum, Civitatis, Nestrae, Sclanensis,
 et, respectu, iurisdictionis, per, interitum, uniuersi, patrum, Femorum, habendum, et, dicitur, in, dicitur, ad, conuictum, hinc, dicitur, hinc,
 Quod, omnibus, et, heredes, quorum, interitum, praesentiam, nos, Nobili, et, spectabilis, Magna, Civitatis, Nestrae, Sclanensis,
 ad, notitiam, daturitatem, hinc, dicitur, ac, praesentiam, quatenus, a, quatenus, et, hactenus, cum, Summis, Praetor, comitibus, dicitur,
 memorem, e, in, rebus, Candidatum, pro, electu, et, conuictum, Praesentiam, Nestrae, habentis, et, conuictum, et, dicitur, in, dicitur, quod,
 Praesentiam, Magna, Civitatis, Nestrae, dicitur, et, dicitur, prout, quidem, praesentiam, dicitur, prout, quidem, praesentiam, dicitur, prout, quidem,
 Nestra, subijce, postere, Nos, Rebus et spectabilis, Summis, Praetor, comitibus, dicitur, Civitatis, Nestrae, Sclanensis,
 Regni, nos, hactenus, et, dicitur, Anno.

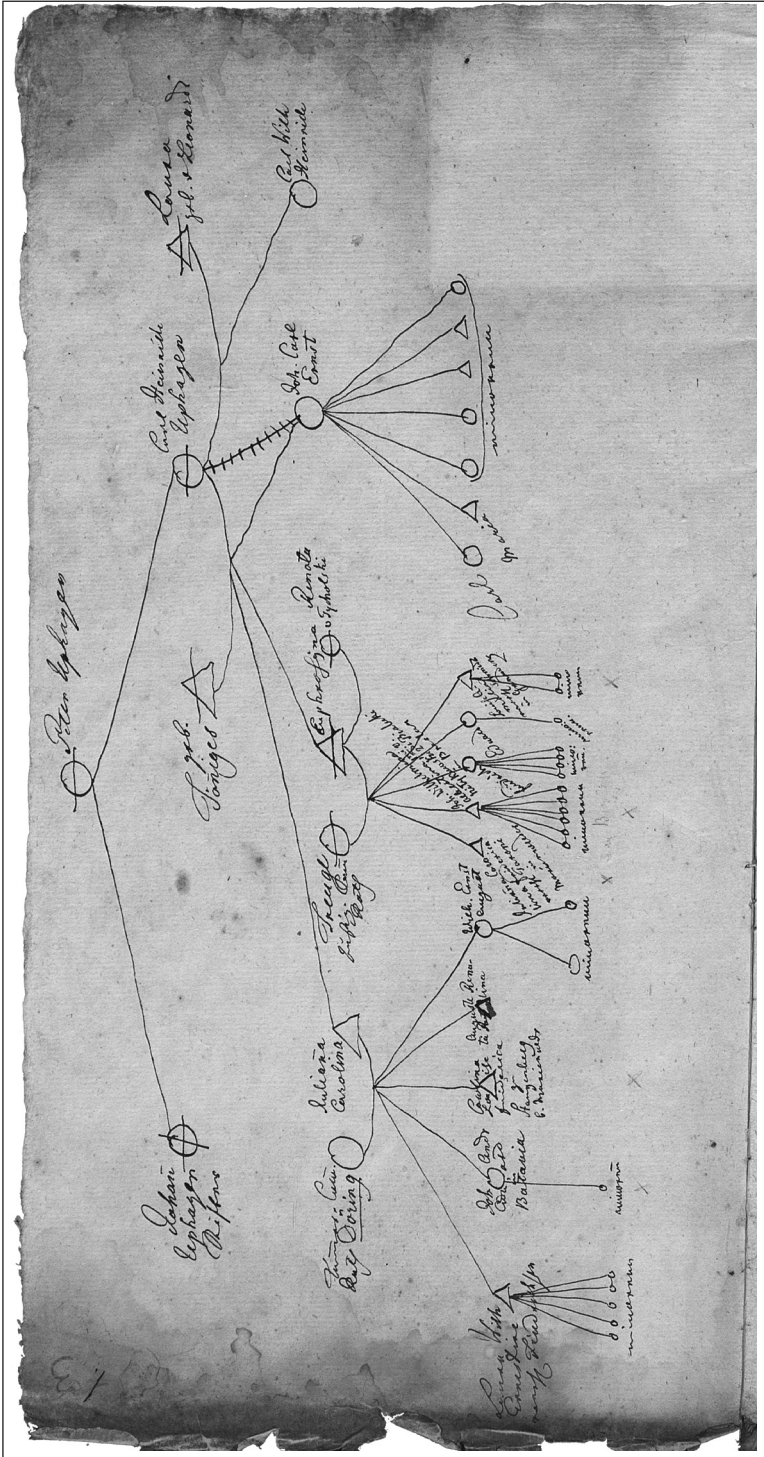
Augustus Rex



Officium Regni Praeceptorum in Civitate Sclanensis,
 Illis Magistratus Sclanensis, Nobili et spectabilis
 Danielis Gralatha, quatenus Civitatis, Sclanensis,
 Consulis, conuictor.

Adalberto Dux Bohemiae, Praeceptorum, Sclanensis,
 Regni, Magni, Regni, et, conuictor,
 Praeceptorum.

2. Król August III powołuje Daniela Gralatha na urząd burgrabiego Gdańska (Warszawa, 29 I 1762). PAN BG Ms 619, k. 2r.



3. Drzewo genealogiczne Johanna Uphagena. PAN BG Cat. Bibl. 83, s. 3.

zawierające nie tylko tabele bądź drzewa genealogiczne wraz z rysunkami herbów, ale także wykazy członków rodu lub odpisy i wypisy z dokumentów. Jednym z ciekawszych przykładów takiego rękopisu jest księga rodziny Bodeck³. Oprawiono ją w skórę kozłową barwioną na czarno, a każdy z narożników jest wzmocniony ozdobnymi okuciami; dodatkowo na środku okładziny umieszczono plakietę z herbem rodziny. Na pergaminowych kartach znajdziemy historię rodu, rysunki herbów, a także wspaniałe zdobione drzewa genealogiczne. Warto zaznaczyć, że część rozrysowanych grafów nigdy nie została uzupełniona informacjami i widać jedynie zarys drzew bez „wypełnienia”.

Licznie reprezentowane są również materiały zebrane przez oświeceniowych badaczy, historyków. Warto tutaj wymienić przede wszystkim Daniela Gralatha młodszego⁴, czy Matthiasa Gotthilfa Löschina⁵. W dokumentacji zebranej lub wytworzonej przez nich przeważają tablice genealogiczne, różne materiały finansowe, kopie i odpisy nobilitacji i innych pism.

W PAN Bibliotece Gdańskiej nie brakuje również oryginalnych listów herbowych, często z zachowanymi cesarskimi pieczęciami woskowymi, okazałych drzew genealogicznych oraz innych materiałów, interesujących zarówno pod względem artystycznym, jak i naukowym. Do takich należy zbiór archiwaliów zgromadzony przez rodzinę Engelcke. Całość funkcjonuje pod jedną sygnaturą (Ms 999) i oryginalnie składała się z ośmiu części: dwóch wielkoformatowych i oprawnych drzew genealogicznych z 1. połowy XIX w., nadań i potwierdzeń szlachectwa, ale także dwóch obrazów wyhaftowanych na jedwabiu. Na jednym znalazło się drzewo genealogiczne przodków Gottlieba Engelcke i jego żony Euphrosyny Fryderyki, a na drugim herb rodzinny. Chociaż z czasem barwy nieco wyblakły, to oba przedstawienia zachowały się w bardzo dobrym stanie.

Co oczywiste, mieszczaństwo w Gdańsku składało się nie tylko z patrycjatu, dlatego w zbiorach Biblioteki znaleźć można również inne materiały, jak chociażby noty biograficzne duchownych gdańskich (Ms Uph. f. 203), uczonych, rytmowników, rysowników (Ms 1089), ale także notatki na fiszkach dotyczące rodzin meonickich (Ms Akc. 3840), które niestety zachowały się jedynie w fragmentach.

Podstawowych manuskryptów dotyczących historii gdańskich rodzin mieszczańskich wydzielono na potrzeby niniejszego tekstu ponad 60 z zasobu historycznego i materiałów gromadzonych po 1945 r. Niestety cztery pozycje nie wróciły na swoje miejsce w magazynie po zawirowaniach II wojny światowej. Ich opisy, sporządzone na podstawie informacji zawartych w drukowanym katalogu oraz zapisach w księgach inwentarзовych, zostały ostatecznie uwzględnione w wykazie z odpowiednim komentarzem.

³ PAN Biblioteka Gdańska (dalej: BG), Ms 607.

⁴ Daniel Gralath młodszy (1739–1809), autor pierwszej pracy dotyczącej historii Gdańska w ujęciu syntetycznym, obejmującej okres do 1752 r. E. Cieślak, *Gralath Daniel młodszy (1739–1809), prof. Gimn. Akademickiego w Gd., historyk gd.* [w:] *Słownik biograficzny Pomorza Nadwiślańskiego*, red. S. Gierszewski, t. 2 (G–K), red. Z. Nowak, Gdańsk 1994, s. 102–103.

⁵ Matthias Gotthilf Löschin (1790–1868), historyk gdański, autor wielu prac monograficznych oraz syntezy „Historia Gdańska”. M. Gliński, *Ludzie dziewiętnastowiecznego Gdańska. Informator biograficzny*, Gdańsk 1994, s. 63–64.

Rękopisy gdańskich rodzin mieszczańskich

Sygnatura	Skrócony opis	Uwagi
Ms 599	Genealogia rodów gdańskich. Opisy herbów, drzewa i tabele genealogiczne. Materiały zebrane przez Matthiasa Gotthilfa Löschina (1790–1868). Luźne karty. Proweniencja: księgozbiór M. G. Löschina.	Papier; niem.; 210 k.; 22×34,5 cm; XVII w.; oprawa: pergamin (karta dawnego rękopisu).
Ms 600	Genealogia rodów gdańskich. Wymienia nazwiska Bahr, von der Beck, Bergmann, Brandes, Czirenberg, Falckner, Figke, Giese, Kaxelberg, Keckerbard, Kleinfeld, Kösseler, von der Linde, Münster, Niederhoff, von der Rese, Rogge, Rosenberg, Schachmann, Schell, Schmieden, Schmidt, Schultz, Schwartzwald, Zimmermann i in.. Wykazy i tablice zawierające dane od początku XV w. do 1660 r. Odznaczone gmerki przy kilku osobach.	Papier; niem.; 84 k.; 21×30,5 cm; XVII w.; oprawa: pergamin.
Ms 601	Księga rodu Czirenberg. Wykazy — wraz z dodatkowymi informacjami — członków rodziny Czirenberg oraz innych z nią spokrewnionych. Zawiera ponad 100 kolorowych herbów. Proweniencja: księgozbiór rodziny Gralathów.	Papier; niem.; 371 k.; 20,5×31,5 cm; XVII w.; oprawa: pergamin.
Ms 602	Genealogia rodów gdańskich. Wymienia rodziny: von Allen, Bergmann, Brandes, Brandt, Czirenberg, Ferber, Giese, Heyn, von der Linde, Lisemann, Mehlmann, Proite, Rhese, Rosenberg, Rüdiger, Schachmann, Schmieden, Schwartzwald, von Süchten i in. Zawiera drzewa genealogiczne, tabele, wykazy wraz z dodatkowymi informacjami.	Papier; niem.; 89 k.; 31,5×48 cm; XVI–XVIII w.; oprawa: pergamin.
Ms 603	Genealogia rodów gdańskich: von Allen, Brandes, Czirenberg, Feldtstede, Kösseler, Mehlmann, Rhese, Schachmann, Schwartzwald, Sparenberg, von Süchten, Zimmermann. Uzupełnienie do Ms 599. Wykazy i tabele z doklejonymi kartkami. Dwa drzewa genealogiczne z XVIII w. dotyczące rodziny Giese i Rüdiger.	Papier; niem., 76 k.; 22,5×32 cm; XVII–XVIII w.; oprawa: półskórek.
Ms 604	Historia rodów gdańskich: Abteshagen, von Allen, Bauer, Bergmann, Brandes, Brandt, Czirenberg, Falck, Feldtstedt, Ferber, Giese, Heyn, Holten, Kemer, Krätzer, Krüger, von der Linde, Lisemann, Mehlmann, Niederhoff, Rhese, Rogge, Rosenberg, Schachmann, Scheweke, Schmidt, Schwartzwald, Sparenberg, von Süchten, Watzenrode, Wicherling, Wichmann, Zimmermann. Znaleźć tu można również relacje z rodami: Conrad, Grapeliffs, Lutzkawen. Tabele genealogiczne. Proweniencja: księgozbiór M. G. Löschina.	Papier; niem.; 53 k.; 31,5×48,5 cm; XVII–XVIII w.; oprawa: półskórek.

Sygnatura	Skrócony opis	Uwagi
Ms 605	Genealogia gdańskich rodzin wraz z wizerunkami herbów: von Abtshagen, Angermünde, Bartsch, Beutel, Bodeck, Brandes, Brandt, Cölmer, Czirenberg, Heyn, Jaske, Kerschenstein, Kösseler, Rhese, Rüdiger, Schachmann, Schwartzwald, Zimmermann. Tabele genealogiczne. Proweniencja: księgozbiór rodziny Galathów.	Papier; niem.; 57 k.; 36×52,5 cm; XVII–XVIII w.; oprawa: skóra.
Ms 606	Materiały dotyczące genealogii rodzin gdańskich. Defekt: brak kart 1–12 oraz od k. 122. Proweniencja: księgozbiór M. G. Löschina.	Papier; niem.; 120 k.; 20,5×33,5 cm; XVIII w.; oprawa: półskórek.
Ms 607	Księga rodziny Bodeck. Drzewa genealogiczne, z herbami i opisami. Zawiera dodatkowe informacje o historii rodu wraz z odpisami dokumentów.	Pergamin, papier; niem. Z elementami łac. i pol.; A–D, 370, A–LL k.; 28×37,5 cm; XVII w.; oprawa: skóra na desce, skóra kozłowa barwiona na czarno, złożone okucia wraz z plakieta z wizerunkiem herbu na środku przedniej okładziny.
Ms 608	Kazanie pogrzebowe. Martin Barthold.	Papier; niem.; 48 k.; 16,5×20 cm; 1676 r.; oprawa: papier.
Ms 609	Księga rodziny Davisson. Wymienia rodziny Aidy, Brandt, Burnt, Galath, Hecker, Hewelcke, Iwaskiewicz, Koopman i in. Zawiera odpisy listów i innych dokumentów, a także dokumentację finansową. Proweniencja: księgozbiór rodziny Galathów.	Papier; niem., łac.; 99 k.; 24,5×37,5 cm; XVIII w.; oprawa:
Ms 610	Drzewo genealogiczne rodzin: Gellentin i Czirenberg. Kolorowe herby rodzin: Brandes, Czirenberg, Freden, Gellatin, Man, Mein, Schachmann, Wedderburne. Defekt: brak dolnej części drzewa.	Pergamin; niem.; 1 arkusz; 76×46 cm; XVIII w.
Ms 611	Drzewo genealogiczne rodu Gellentin i Bauer.	Pergamin; niem.; 1 k.; 93×78,5 cm; XVIII w.
Ms 612	Księga rodziny Hecker. Proweniencja: księgozbiór M. G. Löschina.	Papier; niem.; 276 k.; 24,5×36,5 cm; XVII–XVIII w.; oprawa: barokowa, skóra kozłowa barwiona na brązowo ze złożonymi tłoczeniami (motywy florystyczne).

Sygnatura	Skrócony opis	Uwagi
Ms 613	Mowa żałobna — pogrzeb Marii Gertrudy Krumhausen. 3 marca 1701 r. Wymienia również inne nazwiska.	Papier; niem.; 15 k.; 17×21,5 cm; 1701 r.; oprawa: papier na tekturze.
Ms 614	Genealogia rodu Wahl. Zawiera wykazy, tabele. Wymienia także nazwiska: Barthold, Czirenberg, Ehler, Eske, Falk, Freder, Groddeck, Oelhaf, Proit, Weickhmann, Zernecke i in.	Papier; niem.; 18 k.; 25,5×38,5 cm; XVIII w.; oprawa: tektura.
Ms 615	Kronika rodzinna Hansa Zandera. Zawiera odpisy listów i dokumentów oraz dokumentację finansową. Proweniencja: księgozbiór rodziny Galathów.	Papier; niem., łac.; 66 k.; 16×20 cm; XVII w.; oprawa: pergamin (karta dawnego rękopisu).
Ms 616	Kopie dokumentów notarialnych dotyczących nadań szlacheckich dla rodów: Abtshagen, Bahr, Balluze, Bartsch, von der Demuth, von der Beck, Beutel, Borckmann, von Borstell, Brandes, Cölmer, Czirenberg, Ehler, Falck, von Gehema, Giese, Grunwaldt, Heyn, von Hoverbeck, Kleinfeld, Köhne-Jaske, Proen, Proite, Purkholtzer, Rüdiger, Schachmann, Schmieden, Schöper, Schumann, Schwartzwald, von Schwerin, von Somnitz, Zimmermann. Zawiera 27 kolorowych herbów. Proweniencja: księgozbiór rodziny Galathów.	Papier; łac., pol., niem.; 132 k.; 21×32 cm; XVIII w.; oprawa: pergamin.
Ms 617	Dokument nadania obywatelstwa miasta Edynburga dla Johna Browna, kupca z Gdańska. Ślad po przymocowanej wcześniej pieczęci.	Pergamin; ang.; 1 arkusz.; 48×41 cm; 1684 r.
Ms 618	Nadanie szlachectwa przez Ferdynada III dla gdańskiej rodziny Cölmer.	Pergamin; łac.; 7 k.; 24,5×29 cm; 1649 r.; oprawa: półpłótno.
Ms 619	Dokument powołania przez króla Augusta III Daniela Galatha na urząd burgrabiego (1762 r.); wraz z innymi materiałami i odpisami dokumentów rodzinnych. Proweniencja: księgozbiór rodziny Galathów.	Papier; łac., niem.; 14 k.; 20×34,5 cm; 1762–1763; oprawa: półpłótno.
Ms 620	Dokument nadania szlachectwa przez Ferdynanda III gdańskiej rodzinie Schumann. Herb w kolorze. Ślad po przytwierdzonej dawniej pieczęci.	Pergamin; niem.; 1 k.; 83×63,5 cm; 1633 r.
Ms 622	Dokumenty założycielskie Pensji i Funduszu Wdowiego. Od 24 lipca 1698 r. Zawiera podpisy założycieli wraz z ich pieczęciami lakowymi. Dodatkowo dołączone 35 kolorowych herbów. Proweniencja: księgozbiór M. G. Löschina.	Papier; niem.; 30 k. oraz tablice z herbami; 20,5×32,5 cm; XVII–XVIII w.; oprawa: pergamin ze ślepych tłoczeniami (na środku herb Gdańska i data „1698”; wzdłuż krawędzi bordiura z motywami florystycznymi).

Sygnatura	Skrócony opis	Uwagi
Ms 804 ⁶	Gezeugnüß Herren Adrian Dilgers, Gerichts-Verwandten der Rechten Stadt Dantzig. Krótki rys biograficzny Adriana Dilgera (1670–1708). Brak od 1945 r.	Papier; 6 k.; <i>folio</i> ; XVIII w.
Ms 805 ⁷	Dokumenty gdańskiej rodziny Dilger. Zawierał krótką biografię Nataniela Dilgera, drzewo genealogiczne rodu, odpisy listów i przemów Nataniela Dilgera wraz z innymi materiałami oraz notatką Valentina Schlieffa (1680–1750) o Danielu Dilgerze. Proweniencja: księgozbiór V. Schlieffa. Brak od 1945 r.	Papier; 25 k.; różne formaty dokumentów (przeważnie <i>folio</i>); XVII–XVIII w.
Ms 806	Genealogie patrycjuszowskich rodów gdańskich z uwagami Karla Antona Kaschlińskiego. Omówione rodziny: Engelcke, Ferber, Krätzer, von der Linde, Payne, Reyger, Rosenberg, Sanftleben, Schewecke, Schlieff, Schmieden, Schrader, Schultz, Schumann, Schwartzwald, Wahl.	Papier; niem.; 86 k.; 23,5×40 cm; XIX w.; oprawa: półskórek.
Ms 806a	Herby gdańskich rajców i ławników (w kolorze). Przedstawiono 60 herbów rodzin: Aycke, Bentzmann, Berendt, Borckmann, von Bömler, Brämer, Büttner, von Conradi, Dilger, Döring, Engelcke, Ferber, Fichtel, Flander, Freder, Friese, Göttke, Gralath, Groddeck, Gützlaß, Haderschlieff, Hecker, Höchster, Hoppe, Horn, Jungschultz, König, Kren, Lange, Lengnich, Martens, von Mehlen, Musick, Nimssgart, Oehmchen, Peglau, Peschwitz, Remmerson, Reyger, Richter, Schewecke, Schlieff, Schmidt, Schmieden, Schröder, Schumann, Schwartz, Schwartzwald, Soerman, Tessin, Uphagen, Vedders, Wahl, Weickhmann, Welshunsen, Wieder, Wolff, Zerneck.	Papier; niem.; 5 k.; 26×57,5 cm i mn.; XIX w.; oprawa: półpłótno.
Ms 806b	Materiały dotyczące genealogii rodów gdańskich. Wykazy, tabele, drzewa genealogiczne, odpisy dokumentów, informacje dotyczące danych rodzin. Pismo wielu rąk. Dokumenty, pochodzące od XVI do XIX w., zgromadził Theodor Hirsch. Dotyczy rodzin: von Berg, Bornbach, Brandes, Czirenberg, Engelcke, Ferber, Hewelcke, Keding, Kemerer, Kempen, Klein, Köhne-Jaski, von Krockow, Krumhausen,	Papier; niem.; 290 k.; 22,5×34,5 cm i mn.; XVI–XIX w.

⁶ *Katalog der Handschriften der Danziger Stadtbibliothek*, Bd. 2, bearb. v. O. Günther, Danzig 1903, s. 17.

⁷ Tamże, s. 17–18.

Sygnatura	Skrócony opis	Uwagi
Ms 806b	Lilienthal, von der Linde, Mehlmann, Proite, Rhese, Rüdiger, Schachmann, von der Schelling, Schlieff, Schultz, Schumann, Speimann, Stütte, Toenniges, Wicherling, Zernecke i in. Proweniencja: księgozbiór Theodora Hirscha; dar Zachodniopruskiego Towarzystwa Historycznego (1898 r.)	
Ms 807	Drzewo genealogiczne potomków Hermana Buddingka z Gdańska (ok. 1405–1472/1473). Wymienia także rodziny: Beyer, Bornbach, Giese, Keding, Lange, Velthusen, Winckeldorf. Prezentowane są niektóre z gmerków.	Pergamin; niem.; 1 k.; 85/115,5×221 cm; XVII w.
Ms 808^s	Drzewo genealogiczne z informacjami dotyczącymi rodu Cölmer. Zawierało 35 kolorowych wizerunków herbów. Brak od 1945 r.	Pergamin; 1 k.; 62×90 cm; 1658 r.
Ms 816	Bartel Schütz „Meine Geburt und Lebenslauff beschreiben”	Papier; niem.; 8 k.; 10,5×16,5 cm; XVII w.
Ms 817	Papiery Joachima Heinricha Weickhmanna związane z przyjęciem na studia w Wittenberdze w 1769 r. Pieczęć oplatkowa.	Biały jedwab, papier; druk; niem., łac.; 11 k.; 21×33,5 cm; 1769 r.; oprawa: czerwony aksamit z wyklejkami z niebieskiego jedwabiu.
Ms 818	Wykaz rajców i ławników Głównego Miasta Gdańska od roku 1342 do końca XVIII w.	Papier; niem.; 28 k.; 20×30,5 cm; koniec XVIII w.; oprawa: tektura.
Ms 852	Księga pamiątkowa Jakoba Heinricha Zernecka (1672–1741). Informacje biograficzne o jego ojcu, Johannie Zernecku (1620–1703), o rodzinie autora, o nim samym. Dar Ernsta Augusta Bertlinga w 1893 r.	Papier; łac., niem.; 177 k.; 9,5×16 cm; ok. 1691–1726; oprawa: półpergamin.
Ms 853	„Lebens-Lauffe derer Zernecke, und die mit dieser Famille theils durchs Geblüth, theils durch Verheurathung verwandt und parentiret sind, zusammen gesammelt von Heinrich Zernecke, Cos. Gedanen.” Dar Ernsta Augusta Bertlinga; 1893 r.	Papier; niem.; 69 k.; 18×22,5 cm; 1762–1775; oprawa: skóra ze ślepymi tłoczeniami (na środku herb rodziny Zernecka; wzdłuż krawędzi skromna bordiura).
Ms 941	Wykaz rajców i ławników Głównego Miasta Gdańska (od 1343 r.), burgrabiów królewskich (od 1457 r.), burmistrzów (od 1342 r.), syndyków (od 1539 r.) i sekretarzy (od 1347 r.), wraz z opisem.	Papier; niem.; 161 k.; 15×18,5 cm; XVIII w.; oprawa: półpergamin.

⁸ Tamże, s. 20.

Sygnatura	Skrócony opis	Uwagi
Ms 951	Drzewo genealogiczne rodziny Schlieffów przygotowane przez V. Schlieffa.	Papier; 2 k.; <i>folio</i> (153,5×42,5 cm); XVIII w.
Ms 951a	Nadanie herbu przez króla Polski, Zygmunta Augusta dla braci Lamperta, Wigholda, Georga i Jacoba Schlieffów; 1555 r. Na środku wizerunek herbu Schlieffów w kolorze. Pieczęć na biało-czerwonym sznurze. Kopia z 1638 r.	Pergamin; łac.; 1 k.; 66×59 cm; 1638 r.
Ms 952	Genealogia rodziny Graurock. Drzewo genealogiczne wraz z opisami.	Papier; niem.; 5 k.; 134×43,5 cm i mn.; koniec XVII w.; oprawa: półpłtno.
Ms 998	Dokumenty Johanna Karla Schultza (1801–1873), pejzażysty, malarza architektury, litografa. Dyplomy, patenty z pieczęciami opłatkowymi.	Papier; niem., ros.; 4 k.; 51,5×44 cm i mn.; 1829–1861; oprawa: płótno.
Ms 999	Drzewa genealogiczne i dokumenty gdańskiego rodu Engelcke. Proweniencja: księgozbiór Hermanna Engelcke, pastora (zm. 1900 r.)	XVI–XIX w.
	I. ⁹ Drzewo genealogiczne rodu Engelcke oraz spokrewnionych z nim rodzin Rogge i Wallrabe (XIV–XIX w.) Brak od 1945 r.	Papier na płótnie, w ramie; 1 arkusz; wysokość 93,5 cm, szerokość 230 cm; początek XIX w.
	II. Drzewo genealogiczne gdańskiego rodu Engelcke.	Papier na płótnie, w ramie; 1 arkusz; wysokość 131 cm, szerokość 230 cm; 1826 r.
	III. List herbowy dla Adriana Engelcke, wystawiony w Pradze 10 maja 1588 r. przez Rudolfa II Habsburga (1552–1612). Niebiesko-złoty herb. Pieczęć woskowa w drewnianym pudle na złotym sznurze.	Pergamin, pieczęć; niem.; 1 k.; 60×56,5; 1588 r.
	IV. List herbowy dla Sigismunda Ehrenfrieda Engelcke von Bildekau wystawiony 15 września 1696 r. przez Leopolda I Habsburga. Niebiesko-złoty wizerunek herbu. Pieczęć woskowa Leopolda I na czerwono-złoto-niebiesko-białym jedwabnym sznurze.	Pergamin, pieczęć; łac.; 1 k.; 71×51 cm; 1696 r.
V. Dyplom nadania szlachectwa dla Friedricha Gottlieba Engelcke wystawiony w Wiedniu 2 listopada 1700 r. przez Leopolda I Habsburga. Niebiesko-złoty wizerunek herbu. Podpis Leopolda I oraz pieczęć woskowa na złotym sznurze w drewnianym pudle.	Pergamin, pieczęć; łac.; 8 k.; 25×30 cm; 1700 r.; oprawa: czerwony aksamit, wiązania czarną i żółtą wstążką; całość w metalowym pudle.	

⁹ Tamże, s. 111.

Sygnatura	Skrócony opis	Uwagi
	VI. Potwierdzenie i odnowienie dyplomu szlacheckiego dla Petera Gottlieba Engelcke wystawiony w Berlinie 20 marca 1805 r. przez Fryderyka Wilhelma III Pruskiego. Niebiesko-złoty wizerunek herbu. Podpis króla oraz pieczęć woskowa na czarnym jedwabnym sznurze w metalowym pudle.	Pergamin, pieczęć; niem.; 10 k.; 24×34 cm; 1805 r.; oprawa: skóra ze złotymi tłoczeniami, wiązania białymi wstążkami.
	VII. Herb rodu Engelcke oraz drzewo genealogiczne przodków Petera Gottlieba Engelcke oraz jego żony Euphrosyny Frideriki. Oba przedstawienia wyhaftowane na jedwabiu przez F. R. Schroedera w 1802 r.	Hafty na jedwabiu; owale o średnicy 30×25 cm; 1802 r.
	VIII. Dokument przyjęcia do <i>Natio Germanica</i> na Uniwersytecie w Sienie dla Gabriela Schlieffa, wystawiony 20 kwietnia 1659 r.	Papier; łac., wł.; <i>bifolium</i> ; 1659 r.; całość w metalowym pudle (12×10×2 cm).
Ms 1023	Dokumenty dotyczące rodu Bertling, związane z ich posiadłością w Oruni. Dar Ernsta Augusta Bertlinga w 1893 r.	Papier; rkps, druk; niem.; 82 k.; 36×21,5 cm i mn.; XIX w.; oprawa: półpłótno.
Ms 1024	Wykaz burmistrzów, burgrabiów, rajców i ławników miasta Gdańska; od 1342 r.	Papier; niem.; 34 k.; 20,5×32 cm; XVIII w. oprawa: półpłótno.
Ms 1027	Genealogia rodu Winterfeld. Tabele genealogiczne potomków Wilhelma Winterfeld z Gdańska (XV w.) wraz z materiałami dodatkowymi; kalendarium. Na k. 36 rysunek ołówkiem — Jezus Chrystus niosący krzyż. Proweniencja: księgozbiór pastora Aldofa Mundta (ok. 1809–1900).	Papier; niem.; 36 k.; 41×31,5 cm; koniec XVII w.; oprawa: półskórek.
Ms 1028	Drzewo genealogiczne gdańskiej rodziny von Bobert. Rysunek herbu. Autor: Eugen B. Jetzen. Kopia. Dar autora.	Papier; 1 k.; 55,5×79 cm; 1901 r.
Ms 1029 ¹⁰	Drzewo genealogiczne gdańskiej rodziny Bodeck. Autor: Eugen B. Jetzen. Kopia. Dar autora. Brak od 1945 r.	Papier; 1 k.; 34×247 cm; 1902 r.
Ms 1089	Zapiski Karla Antona Kaschlińskiego dotyczące historii Gdańska, jego zabytków, zawiera także biografie różnych osób (m.in. Filipa Clüvera, Johanna Heweliusza, Wilhelma Chodowieckiego), odpisy dokumentów, rysunki.	Papier; 307 k.; 19×21 cm; 1829–1867; oprawa: półpłótno.

¹⁰ Tamże, s. 502.

Sygnatura	Skrócony opis	Uwagi
Ms 1094	Genealogia gdańskiego rodu Raabe (szczególnie Zygfrida Raabego) w dwóch zeszytach wraz z fotografiami i wycinkami prasowymi. Autor: Georg Conrad. Dar autora.	Papier, fotografie, wyc. pras., druk; niem.; vol. 1: 96 k., 17,5×21 cm; vol. 2: 36 k., 16,5×21 cm; 1918–1932; oprawa: półpłótno.
Ms 1095	Dokumenty dotyczące gdańskiego rodu Soermansów w dwóch tomach. Druki okolicznościowe, testament Davida Florianą Soermensa, kwity finansowe i inne materiały. Wymienia również nazwiska Breyne, Uphagen, Weickhmann i in.	Papier; niem.; vol. 1: 142 k., 23,5×36,5 cm; vol. 2: 118 k., 25,5×38 cm; 1745–1800; oprawa: półpłótno.
Ms 2508	Sztambuch Aleksandra Gesnera. Pośród wielu wpisów (m.in. Janusza Radziwiła, Johanna Czirenberga) zawiera również rysunki kilkunastu herbów. Proweniencja: księgozbiór Rosenbergów.	Papier; niem.; 142 k.; 14,5×18 cm; 1622–1636; oprawa: pergamin.
Ms Uph. f. 172	<i>Collectanea Genealogica Bornbachiana</i> . Materiały genealogiczne dotyczące rodów gdańskich: Bornbach, Ferber, Kempen, Krumhausen, Mandt, Mehlmann, von Ruden, Stütte, Wallrabe i in. Tablice genealogiczne wraz z wizerunkami herbów, gmerków i opisami. Opracowane przez Stanisława Bornbacha (1530–1597). Proweniencja: księgozbiór Johanna Uphagena (1731–1802).	Papier; niem.; 76 k.; 43×59 cm; XVI w.
Ms Uph. f. 172a	Tabele genealogiczne różnych rodów opracowane przez S. Bornbacha. Proweniencja: księgozbiór J. Uphagena.	Papier; niem.; 53 k.; 23,5×34,5 cm i in.; XVI w.; oprawa: półpłótno.
Ms Uph. f. 203	<i>Biographica Gedanensia</i> . Noty biograficzne dotyczące różnych osób, zwłaszcza duchownych związanych z Gdańskiem (1653–1776). Proweniencja: księgozbiór J. Uphagena.	Papier; niem.; 133 k.; 21,5×35 cm i mn.; XVIII w.; oprawa: półpłótno.
Cat. Bibl. 83	<i>Acta Manualia des Jusitz Commisarius Felsz betreffend des Johann Uphagensche Familien Fidei Commis, angefangen den 19 Sept[em]br 1836</i> . Testament. Zawiera również skróconą wersję drzewa genealogicznego. Proweniencja: księgozbiór J. Uphagena.	Papier; niem.; 56 s.; 22×35,5 cm; XIX w.; oprawa: tektura.
Ms Akc. 371¹¹	Materiały genealogiczne rodziny Broen.	Maszynopis powielony; 31 k.; <i>folio</i> ; 1958–1972
Ms Akc. 1837	Różne materiały, w tym też odpisy dokumentów, dotyczących przeważnie spraw majątkowych szlachty pomorskiej.	Papier; pol., łac.; 21×34,5 cm; XVIII–XX w.

¹¹ Brak względu; opracowano na podstawie zapisu w Księdze Inwentarzowej Akcesyjnej, cz. A.

Sygnatura	Skrócony opis	Uwagi
Ms Akc. 3838	Notatki do historii rodzin gdańskich. Lit. C, F, I, P, S, T, W, Z. Eugene B. Jetzen. Wykazy osób, rysunki herbów i gmerków, drzewa genealogiczne, wzory pieczęci lakowych i tuszowych (m.in. Sądu Rejonowego w Nowym Dworze Gdańskim i Sopocie) W zbiorach Biblioteki przed 1945 [Ms 2818].	Papier; niem.; 1840 k.; 11×17 i w.; XX w.
Ms Akc. 3840	Genealogia rodzin menonickich z Gdańska i okolicy. Wykazy osób z opisami. Litery L–M.	Papier; niem.; 434 k.; 11×17,5 cm; XX w.
Ms Akc. 5159	„Gründliche und wahrhaftige Historie vom Auffruhr zu Dantzig, welcher sich angefangen hat Anno MDXXII. und ist durch Königl. Maytt. von Pohlen Sigismundum I Anno MDXXVI gestisset. Mit allem Fleiss beschrieben...” Stanisław Bornbach. Odpis. Zawiera genealogie rodu Feldtstede. Dar z 1952 r.; przekazane przez Zrzeszenie Studentów Polskich — Komitet Uczelniany przy Akademii Medycznej.	Papier; niem., łac.; 269 k.; 22,5×35 cm i mn.; 1697 r., oprawa: półpergamini.

**Ewa Lichnerowicz, Basic handwritten records
from the 16th to the 20th c. on the genealogy of families of Gdańsk
in the collection of Gdańsk Library of the Polish Academy of Sciences**

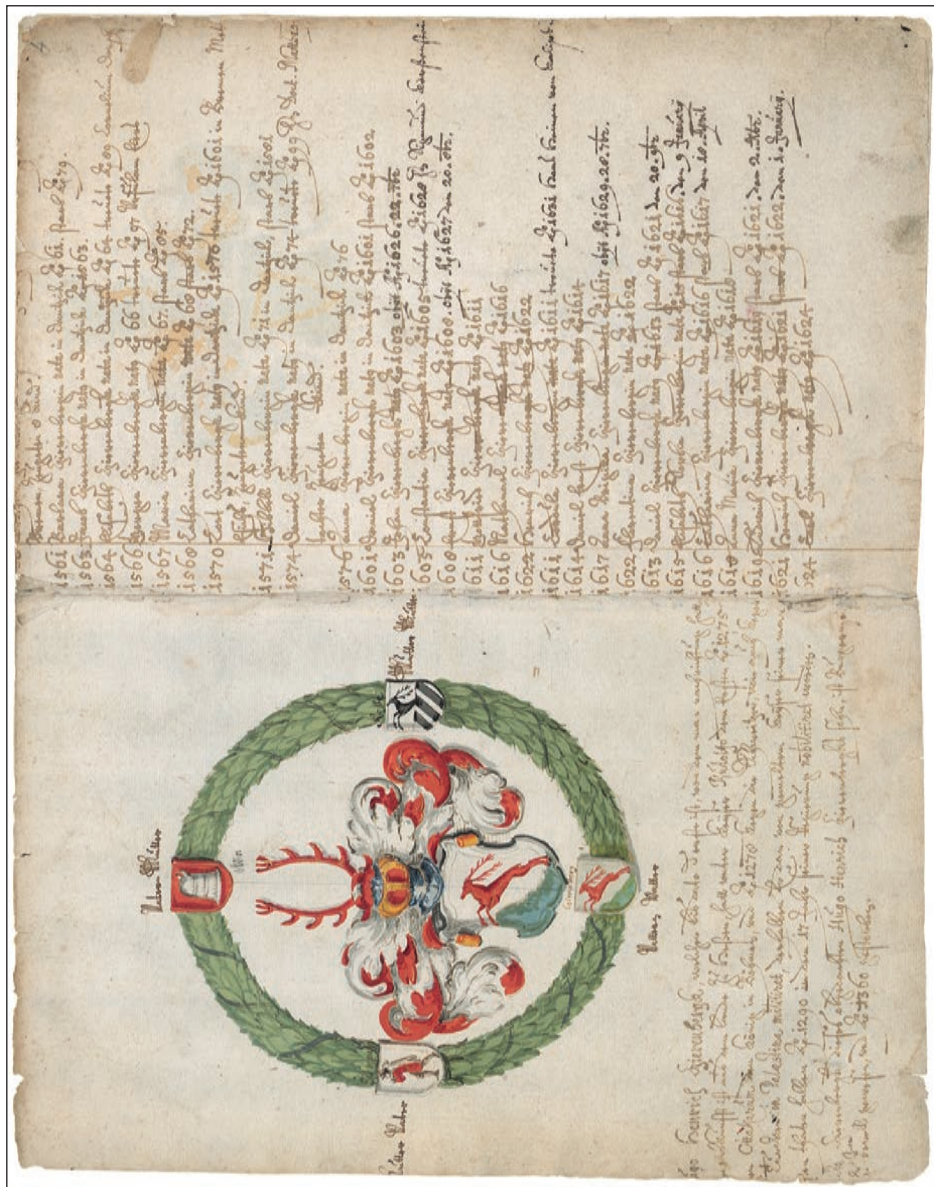
Summary

Modern Gdańsk was a city of many possibilities. Already in the 15th c. a strong middle class group was identified and eventually formed the urban patricians. Among the most important and powerful families were Czirenberg, Zimmermann, Brandt and von der Linde. They used coats of arms that were created either in accordance with the heraldic rules or with free approach to these principles. In addition to the coats of arms there were also used house marks, that together with mixed German, Dutch and Polish influences made the local coats of arms very diverse.

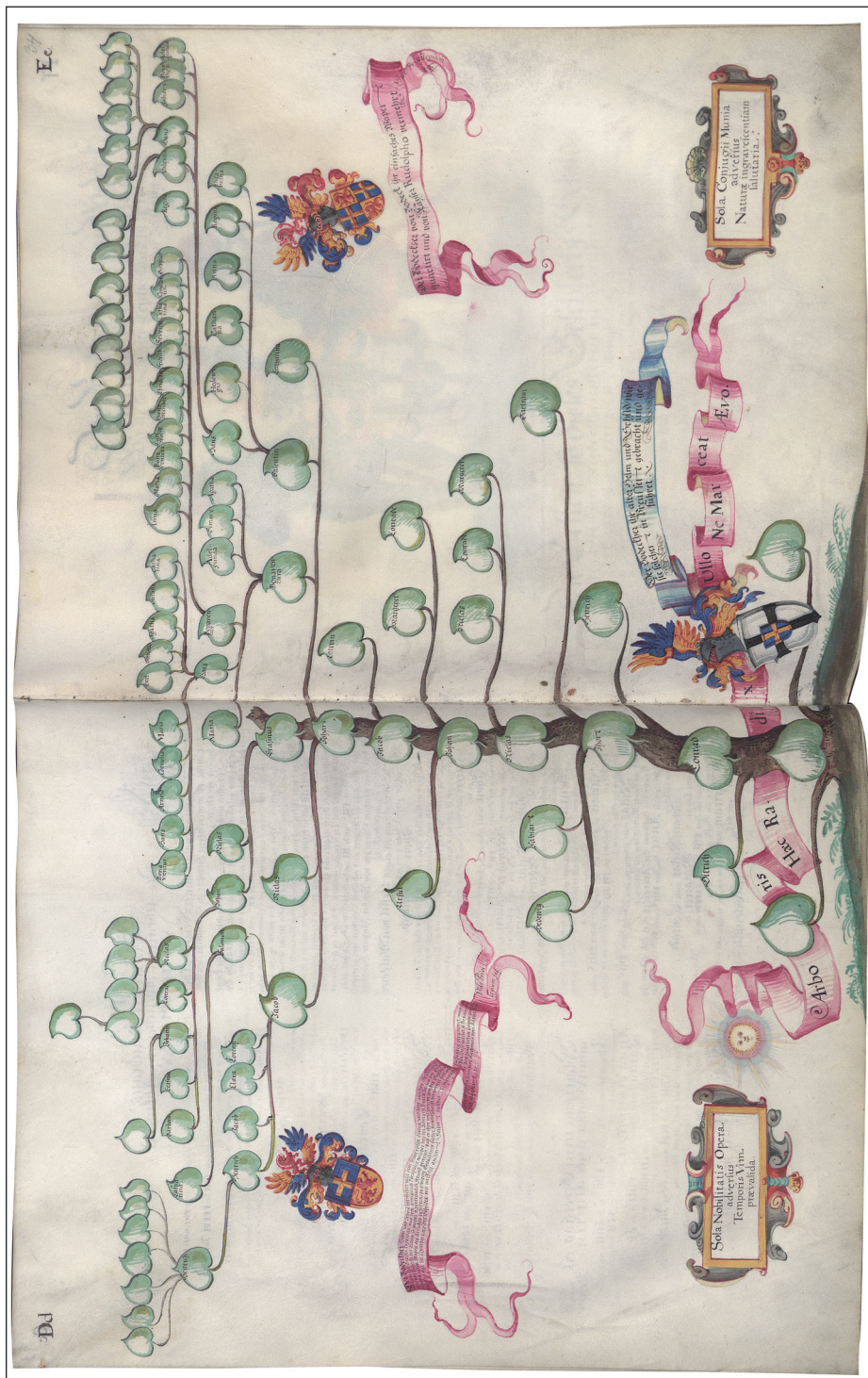
For the purpose of this text, 60 manuscripts regarding the history of Gdansk families were found in the collection of Gdansk Library of the Polish Academy of Sciences, that was established from the bourgeois collections of books and manuscripts. Among them one will find not only armorials with the preserved seals, but also books of pedigree, plaques and decorative family trees, documents and copies of family records, as well as, statements and lists developed by other researchers.

Słowa kluczowe: Gdańsk, Biblioteka Gdańska PAN, genealogia gdańszczan

Keywords: Gdańsk, Gdańsk Library of the Polish Academy of Sciences, genealogy of Gdańsk families



4. Księga rodu Czirenberg. PAN EG Ms 601, k. 3v-4r.



5. Księga rodziny Bodeck. PAN BG Ms 607, k. 33v-34r.



6. Księga rodziny Bodeck. PAN BG Ms 607, k. 99.



7. Drzewo genealogiczne rodzin Gellatin i Czirenberg. PAN BG Ms 610.