

# Hanna Pieńkowska

---

## Rynek w Tarnowie : prace remontowo-konserwatorskie w 1960 roku

---

Ochrona Zabytków 14/1-2 (52-53), 93-117

---

1961

Artykuł został zdigitalizowany i opracowany do udostępnienia w internecie przez Muzeum Historii Polski w ramach prac podejmowanych na rzecz zapewnienia otwartego, powszechnego i trwałego dostępu do polskiego dorobku naukowego i kulturalnego. Artykuł jest umieszczony w kolekcji cyfrowej [bazhum.muzhp.pl](http://bazhum.muzhp.pl), gromadzącej zawartość polskich czasopism humanistycznych i społecznych.

Tekst jest udostępniony do wykorzystania w ramach dozwolonego użytku.

## RYNEK W TARNOWIE

### PRACE REMONTOWO-KONSERWATORSKIE W 1960 ROKU

#### WSTĘP

Miasto Tarnów, lokowane w 1330 roku przywilejem Władysława Łokietka, stanowiło własność prywatną Spicymira z Melsztyna. Położone w ważnym węźle komunikacyjnym posiadało wszelkie dane dla szybkiego rozwoju. Powstało ono przez połączenie dwóch osad wczesnohistorycznych, leżących u zbiegu dróg handlowych prowadzących z południa na północ doliną rzeki Dunajca i rzeki Białej oraz drogi w kierunku wschód-zachód, stanowiącej od XVI wieku główną arterię handlową między Śląskiem i Rusią. Miasto założone na prawie niemieckim zajęło owalny płaskowyż nachylony ku południowi, niedaleko ujścia Białej do Dunajca. Regularna kompozycja miasta z prostokątnym rynkiem, ośmiu wybiegającymi zeń ulicami i prostokątnie przecinającymi się ulicami bocznymi — wchłonęła w swej części zachodniej stare założenie osady owalnicowej, widocznej jeszcze w nieregularnym układzie ulic i placów. Miasto zostało już w XIV wieku otoczone murami, przed którymi wytworzyły się dwa przedmieścia. Było to tzw. Przedmieście Większe od strony południowo-zachodniej przed bramą Krakowską, położone u zbiegu wachlarzowo rozchodzących się dróg do Krakowa i Węgier; Przedmieście Mniejsze położone od strony wschodniej przy bramie Pilzneńskiej odgrywało mniejszą rolę. W końcu XV wieku dodatkowym aneksem miasta stał się klasztor i kościół bernardynów o własnych murach ob-

ronnych. Na terenie dawnego grodziska od strony południowej, na Górze św. Marcina wznosił się zamek władcy miasta, zbudowany przez Spicymira około 1340 roku. Z tego wczesnego okresu rozwoju miasta — oprócz wytyczenia planu — zachowały się fragmenty pierwotnych murów, części ratusza i pierwszej katedry.

Właściwy rozwój miasta w XVI wieku nastąpił w okresie rządów rodu Tarnowskich, którzy otrzymali wiele królewskich przywilejów dla Tarnowa oraz stali się inicjatorami jego rozbudowy i rozkwitu. Przyczynił się do tego szczególnie Jan Tarnowski, późniejszy hetman wielki, jako fundator i mecenas sztuki budowlanej, rzeźbiarskiej i malarskiej. Za jego czasów i pod jego kierunkiem zostały rozbudowane fortyfikacje miejskie, baszty i bastiony w pasie murów i przedmurza, rozbudowano zamek i ratusz. Działalność ta równocześnie pobudziła patrycjat mieszczański do szerokiej akcji budowlanej. Nowa zabudowa renesansowa miasta wypełniła ramy nakreślone planem gotyckim.

Od chwili wygaśnięcia rodu Tarnowskich (rok 1567) miasto zaczęło chylić się ku upadkowi, podlegając działom spadkowym, nekane pozarami i zubożać. Zasadnicze zmiany w zabudowie miasta przyniósł dopiero koniec XVIII wieku, wraz z jego usamodzielnieniem a następnie organizacją autonomicznego samorządu.

Wówczas to, szukając terenów pod nową zabudowę przejęto grunty kościelne, zburzono wieńce fortyfikacji, dwa kościoły na Przedmieściu Większym oraz włączono kilka przyległych wsi. Szczególne nasilenie ruchu budowlanego w końcu XIX wieku zniekształciło wiele istniejących budowli renesansowych oraz wprowadziło zasadnicze zmiany w sylwecie miasta. Usunięcie murów, bram i baszt obronnych, zasypianie fosy i zabudowa tak oczyszczonych terenów — zatarły pierwotny układ pionowy miasta średniowiecznego, wyrównując różnicę wzniesienia płaskowyzu w stosunku do obrzeża pierwotnie o 6 do 10 m. niższego. Zabudowa ul. Kniewskie-

go (d. Bernardyńskiej) zniszczyła mury i części klasztoru bernardynów, których kościół został zamieniony na budynek administracyjny, dzielony stropami. Od strony ul. Wałowej podniesiona do kilku kondygnacji zabudowa zniszczyła również pierwotny układ pionowy śródmieścia.

Dalsze przemiany śródmieścia, pozostającego zawsze centrum handlowym i administracyjnym, dotyczyły posuniętej do ostateczności zabudowy poszczególnych działek, co wpłynęło na katastrofalne warunki zdrowotne i maksymalne zagęszczenie mieszkańców.

## I. URBANISTYCZNA KONCEPCJA UPORZĄDKOWANIA ZABYTKOWEGO ŚRÓDMIEŚCIA TARNOWA — JAKO TŁO I PODSTAWA PRAC REMONTOWO-KONSERWATORSKICH

Plan ogólny zagospodarowania miasta Tarnowa opracowany przez Pracownię Urbanistyczną Wydziału Architektury i Budownictwa Prezydium Wojewódzkiej Rady Narodowej w Krakowie został zatwierdzony przez Prezydium Wojewódzkiej Rady Narodowej w pierwszym kwartale 1959 roku. Nie obejmował on śródmieścia Tarnowa, postulując opracowanie szczegółowe tego zagadnienia przez resort ochrony zabytków, ze względu na przeważającą problematykę z zakresu ochrony i konserwacji zabytkowej urbanistyki i architektury miasta. Zadanie to podjęto z kredytów przyznanych na ten cel przez Ministerstwo Kultury i Sztuki, powierzając jego wykonanie Pracownikom Konserwacji Zabytków PP, Oddział w Krakowie. Głównym projektantem całokształtu zagadnienia urbanistyki starego miasta został inż. arch. Julian Klimek. W oparciu o dokumentację naukową, poświęconą rozwojowi historycznemu Tarnowa wraz z charakterystyką jego zabudowy i ze szczegółowym spisem zabytków, opracowanymi przez prof. dr Józefa Dutkiewicza, oraz w oparciu o materiały ikonograficzne i studia badawczo-inwentaryzacyjne — koncepcję uporządkowania starego miasta Tarnowa opracowano w dwóch alternatywach. Wykonano ponadto w Pracowniach Konserwacji Zabytków inwentaryzację wszystkich pierzei ulic śródmieścia z rzutami parterów domów.

Rada Konserwatorska w dniu 8. IV. 1959 roku przyjęła alternatywę pierwszej koncepcji urbanistycznej, jako w pełni uzasadnioną, konsekwentną i odpowiadającą założeniom konserwatorskim. Koncepcja powyższa przywraca miastu plastyczne wartości urbanistyczne i architektoniczne, w oparciu o zachowaną substancję zabytkową. Nie przewiduje ona w żad-

nym wypadku przebudowy starego miasta, dążąc jedynie przez uporządkowanie i uzasadnione wyburzenie do jego sanacji na podstawie historycznego układu i zabudowy. W pierwszym rzędzie postuluje się odsłonięcie spod szpecącej zabudowy całego pasa dawnych fortyfikacji i właściwe eksponowanie zachowanych partii murów, baszt i bastionu. Badania archeologiczne pozwolą w przyszłości na opracowanie i odsłonięcie spod nasypów i obudowy autentycznych dalszych fragmentów murów. Wpłynie to zasadniczo na przywrócenie istotnych cech dla sylwety miasta i wydobycie różnicy wysokości między płaskowyzem śródmieścia a niskimi terenami otaczającymi. Szeroki szew zieleni od strony południowej obejmujący u swej podstawy zagospodarowanie parkowe potoku Wątok, kościoła P. Marii i Starego Cmentarza — połączy miasto z Górą św. Marcina, gdzie przewidziane do odsłonięcia mury zamku zostaną wkomponowane w rozległe założenie parkowe. Zabudowa śródmieścia ulegnie uporządkowaniu i sanacji wewnątrz bloków, co pozwoli nie tylko na odsłonięcie wartości architektonicznych poszczególnych budynków, lecz przyczyni się również do sanacji warunków zdrowotnych i rozrzedzenia gęstości zaludnienia.

Koncepcja urbanistyczna przewiduje ponadto zmianę funkcji starego miasta, skąd winien być usunięty handel uciążliwy i wiejski oraz administracja, a na to miejsce wprowadzone funkcje turystyczno-kulturalne w powiązaniu z zakładami gastronomicznymi i hotelowymi, handlem towarów luksusowych i pamiątkarskich oraz z ośrodkami i instytucjami kulturalnymi. Równoległe przewiduje się uzdrowienie urządzeń kanalizacyjno-wodociągowych i sanitarnych, odpowiednią komunikację, oświetele-

nie oraz zieleni. Koncepcja urbanistyczna rozwiązuje również w głównych liniach wytyczne dla uporządkowania rynku starego miasta. Funkcja rynku została w projekcie ograniczona do targu kwiatowego i pamiątkarskiego. Postuluje również odsłonięcie odbudowanych później podcieni pierzei wschodniej i zachodniej, wydobyć fragmentów oryginalnej kamieniarce renesansowej i uporządkowanie fasad z przywróceniem ich zatartych wartości architektonicznych. Po zaakceptowaniu w dniu 6.X.1959 r. przez Komisję Konserwatorską Zarządu Muzeów i Ochrony Zabytków Ministerstwa Kultury i Sztuki — koncepcja urbanistyczna stała się podstawą do opracowania elaboratu urbanistycznego, ujmującego już szczegółowo założenia projektowe uporządkowania starego miasta Tarnowa. Ponadto stanowi właściwą podstawę dla opracowania wybranych problemów urbanistycznych i architektonicznych śródmieścia, w powiązaniu z planami realizacyjnymi Prezydium Miejskiej Rady Narodowej w Tarnowie i Wojewódzkiego Konserwatora Zabytków.

Dzięki pełnemu zrozumieniu istotnej wagi zagadnienia uporządkowania starego miasta, jakie wykazało Prezydium Miejskiej Rady Narodowej w Tarnowie — jeszcze w 1959 roku opracowano na konferencji porozumiewawczej między Prezydium i Wojewódzkim Konserwatorem wspólny program prac, przewidzianych do

wykonania w 1960 roku. W pierwszym rzędzie objął on, finansowane z własnych kredytów Prezydium Miejskiej Rady Narodowej, uporządkowanie fasad domów z rynku oraz kontynuację robót remontowo-konserwatorskich z kredytów konserwatorskich w zakresie sanacji zabudowy ulicy Żydowskiej. Ustalono wówczas, iż wszystkie szczegółowe projekty zostaną zlecone Pracownikom Konserwacji Zabytków — Oddział w Krakowie, celem skoordynowania ich z ustaloną koncepcją urbanistyczną. Dokumentację projektową dla bardziej cennych i skomplikowanych w problematyce obiektów podjął się sfinansować Wojewódzki Konserwator, jak na przykład: projekt techniczno-roboczy dla domów Rynek nr 5, 13 i 14, w zakresie postulowanego odsłonięcia podcieni i uporządkowania parterów i fasad. Wytyczne konserwatorskie dla projektu uporządkowania fasad rynku dyskutowano i akceptowano na kilku posiedzeniach Rady Konserwatorskiej. Ze względu na konieczność wnikliwej analizy zagadnienia oraz właściwego etapowania realizacji opracowano dodatkowe alternatywy projektu z kredytów konserwatorskich. Ponadto przyjęto, ofiarowany bezinteresownie, projekt malowania fasad kamienic rynkowych, opracowany przez prof. dr Józefa Dutkiewicza, wykonany już na podstawie badań i odkrywek w czasie realizacji zadania.

## II. TEZY KONSERWATORSKIE DO PROJEKTU UPORZĄDKOWANIA RYNKU

Powstanie rynku tarnowskiego określa data założenia miasta na planie regularnym, w którym plac targowy, w formie dużego prostokąta, zajmuje centralne miejsce. Z jego rogów wybiega osiem ulic, dzielących miasto na kwartały. Ta średniowieczna kompozycja miasta lokowanego przywilejem Łokietka w 1330 roku, przetrwała do dnia dzisiejszego. Analiza zabudowy rynku, oparta o dane historyczne, ikonograficzne i elementy zabytkowe dowodzi, iż brak tu wcześniejszej zabudowy z okresu średniowiecza i że dopiero wiek XVI był okresem największej świetności architektury świeckiej miasta. Mecenat artystyczny rodu Tarnowskich, ówczesnych właścicieli miasta, odegrał tu zasadniczą rolę, rozwój handlu przyczynił się do powstawania budownictwa mieszczańskiego. Natomiast wieki późniejsze, wskutek częstej zmiany właścicieli, licznych pożarów nękających miasto i wyniszczenia gospodarczego — wniosły niewiele w zakresie budownictwa. W wieku XVIII część kamienic otrzymała nowe fasady,

zdobione szczytami i zwieńczeniami w miejsce renesansowych attyk. Dalsze przebudowy pozbawiły kamienic ich dekoracji renesansowej, zamknęły otwory podcieni, dawne attyki zastąpiły dachami kalenicowymi, pozwalającymi na wykorzystanie użytkowe pierwotnej części strychowej. Jednakże szczegółowe badania wszystkich kamienic w rynku pozwoliły na stwierdzenie przechowania w nich przeważającej ilości elementów renesansowych, potwierdzając tym samym przekazy historyczne i ikonograficzne. Wobec powyższego, naczelną tezą konserwatorską, postawioną przed projektantem uporządkowania fasad domów przyrynkowych, którym był z ramienia PKZ inż. arch. Janusz Smólski, było wydobyć w ogólnych założeniach i w opracowaniu szczegółów — ich charakteru renesansowego. Powyższa teza, podbudowana materiałem faktycznym, miała również na celu silniejsze powiązanie i zharmonizowanie zabudowy połaci rynkowych z renesansowym ratuszem, stanowiącym punkt centralny

placu. Jednakże, celem uniknięcia zbyt purystycznej interpretacji zasadniczego założenia — miano również na uwadze konieczność zachowania osiągnięć przekształceń późniejszych, w wypadku gdy stanowiły one pozytywne i nie godzące w pierwotną koncepcję architektoniczną — elementy, w szczególności pozostawienia pseudorenesansowego wyposażenia fasad z drugiej połowy XIX w.

Do najważniejszych zadań projektu należało zatem właściwe opracowanie renesansowych podcieni domów oraz ukształtowanie gabarytu. W trakcie dyskusji odstąpiono od pierwszej, bardziej teoretycznej koncepcji urbanistycznej, która, ze względów komunikacyjnych, zakładała wykształcenie podcieni na całym ciągu pierzei wschodniej i zachodniej. Oparto się natomiast na wynikach badań wątków murów i ścian fasad, które pozwoliły na ustalenie lokalizacji renesansowych podcieni tylko w niektórych domach. Należy do nich dom nr 13 i 14 przy połaci wschodniej oraz dom nr 2, 3 i 5 przy połaci zachodniej. W rezultacie więc opracowano kilka alternatywnych rozwiązań, będących równocześnie podstawą dla etapowania robót, oraz projekty techniczno-robocze dla najcenniejszych kamienic, jakimi są domy podcieniowe nr 13, 14 i 5. Interesującym odkryciem było ustalenie, po odbiciu tynków, ostrołukowej formy arkad podcieni w domu nr 5. Sprawę utworzenia ciągu podcieniowego w parterze dawnego pałacu biskupiego z XVIII wieku w Rynku nr 4 pozostawiono do dalszej decyzji, widząc możliwości przebicia, bez naruszenia istotnych wartości kompozycji fasady.

### III. REALIZACJA W ZAKRESIE PRAC PROJEKTOWYCH I REMONTOWO-KONSERWATORSKICH

Pierzeja południowa rynku. — Wytyczne ogólne ustalały: pozostawić wszystkie stare drzwi do sieni i poddać je konserwacji; stolarkę okienną wymienić na ościeżnicową; witryny sklepowe potraktować nowocześnie z zastosowaniem dużych szyb.

W trakcie prac realizacyjnych odkryto: w domu nr 8 — pierwotne gzymsy nadokienne pod grubą warstwą późniejszych tynków; ślady malowanego boniowania biało-czarnego wzdłuż narożników bocznych, co pozwoliło na uchwylenie pierwotnej szerokości domu, powiększonej wskutek zabudowy dawnego miedzucha, oraz na wyodrębnienie nadbudowanego piętra. Ponadto na fragmentach starego tynku odsłonięto

Przy ustalaniu korekty gabarytu zabudowy, przewidzianej do realizacji w latach późniejszych, postulowano obniżenie do pierwotnej, dwukondygnacyjnej zabudowy domów Rynek nr 2 i 24, które swą szpecącą nadbudową z końca XIX i XX wieku, gubią właściwe proporcje ratusza. Dopuszczono ponadto w domu nr 3 przywrócenie kondygnacji w dawnej attyce (według akwareli Z. Vogla z 1800 roku) wobec zatarcia śladów jej pierwotnego ukształtowania przez wiele późniejszych przeróbek i wprowadzenie dachu dwuspadowego, wyrównującego gabaryt tej połaci rynku. Z elementów wieku XVIII przywrócono w projekcie klasycyzującą dekorację fasady domu nr 16 wraz ze szczytem, przykrywającym wysoki i szpecący dach kalenicowy, przekształcony w czasach późniejszych (według akwareli Z. Vogla z 1800 roku).

Z zagadnień szczegółowych ustalono konieczność zmiany szpecącej stolarki okiennej na ościeżnicową o odpowiednim podziale. Natomiast witryny sklepowe, w wypadku konieczności ich przeprojektowania, zdecydowano traktować nowocześnie z zastosowaniem dużych szyb bez podziałów. Sklepy o charakterze wieku XIX pozostawiono bez zmian, jeśli nie wymagały tego względy kompozycji fasad. Charakterystyczną dla Tarnowa stolarkę drzwi wejściowych do sieni domów zalecono pozostawić i poddać konserwacji.

Projekt uporządkowania fasad rynkowych, po akceptacji przez Radę Konserwatorską i władze budowlane, został przekazany przez Prezydium Miejskiej Rady Narodowej do realizacji Miejskiemu Przedsiębiorstwu Remontowo-Budowlanemu w Tarnowie.

ślady barokowej dekoracji stiukowej, która po usunięciu pozostawiła wyraźne ślady przenikających się form owalnych, w domu nr 7 — malowane boniowanie biało-czarne wzdłuż narożników bocznych, w domu nr 6 — po częściowym zbieciu grubo nałożonego boniowania z narytury odkryto górną część zwieńczenia kamiennego portalu o rzeźbionej dekoracji renesansowej, wykazującej bliskie relacje z dekoracją kamienicy Celejowskiej w Kazimierzu nad Wisłą.

Projekt uporządkowania tej pierzei nie został w pełni realizowany, gdyż nie wszystkie otwory sklepowe zostały zmienione w myśl założeń projektu, zabytkowe bramy nie zostały poddane konserwacji, a odkryte gzymsy zaled-

wie we fragmentach utrzymano, rekonstruując od nowa, przy uproszczeniu profilów.

Pierzeja zachodnia. — Wytyczne ogólne brzmiały: otworzenie dawnych sklepionych podcieni w domach nr 5, 3 i 2 oraz uzupełnienie ich ciągu przez przebicie otworów w parterze domu nr 4, co nie wpłynęło ujemnie na kompozycję tej osiemnastowiecznej fasady.

Projekty szczegółowe przewidywały: w domu nr 5 — odkrycie pierwotnego podcienia, rysującego się lukiem ostrym na fasadzie. W elewacji bocznej uporządkowanie otworów okiennych i drzwiowych, przeprojektowanie stolarki fasady na ościeżnicową. Wobec stosunkowo dokładnych przekazów ikonograficznych, dokumentujących ukształtowanie fasady domu w XVIII wieku — przeprowadzenie studium projektowego alternatywnego, uwzględniającego rekonstrukcję szczytu o charakterze barokowym z pilastrowaniem i tympanonem wieńczącym oraz zmianę opasek okiennych na I piętrze. W dalszej fazie wydobyć wartości wnętrza budynku, posiadającego m.in. na pierwszym piętrze piękną salę o stropie belkowym; w domu nr 4 — mimo braku pierwotnych podcieni wykorzystanie ukształtowania dużych, półkoliście zamkniętych otworów parteru i konsekwentne stworzenie ciągu podcieniowego przez wyburzenie otworów w ścianach poprzecznych oraz przesunięcie sklepów do tylnego traktu. Celem wydobywania osiemnastowiecznego charakteru dawnego pałacu w oknach I i II piętra zaprojektowanie stolarki okiennej ościeżnicowej z podziałem czteropolowym; w domu nr 3 — po starannym zbadaniu ścian drugiej kondygnacji, z chwilą nie odkrycia wyraźnych śladów osadzenia dachu pogrążonego przeznaczenie jej na cele mieszkalne przy zachowaniu istniejących otworów okiennych i przeprojektowaniu więźby dachowej. W parterze odtworzenie podcienia przez wyburzenie późniejszych zamurowań oraz dawnej sieni na całej szerokości. Wymiana stolarki okiennej na ościeżnicową; w domu nr 2 (narożnym) — przebudowanym i podwyższonym w początkach XX wieku, obniżenie wysokości jednego piętra, zrekonstruowanie bryły dachu o sylwecie szczególnie ciekawej od strony ul. Katedralnej. Wpłynęło to korzystnie na odsłonięcie widokowe ratusza, przytłoczonego obecnie zbyt ciężką bryłą tego budynku. Obniżenie gabarytu i dostosowanie do domów sąsiednich pozwoli na wydobywanie reprezentacyjnej sylwety budynku nr 4, którego bryła jest najciekawsza w tej pierzei rynkowej. W parterze odtworzenie podcieni, odsłonięcie dawnej sieni prowadzącej do klatki schodowej, przeprojektowanie otworów drzwiowych i sklepowych oraz ich stolarki; w fasadzie zlikwidowanie

wanie poziomego boniowania parteru, natomiast pozostawienie bez zmian obramowań okiennych.

Projekt uporządkowania pierzei zachodniej został tylko w części wykonany w 1960 roku, przewiduje się jednak kontynuację jego realizacji w roku 1961. W domu nr 5 — wykonano jedynie roboty elewacyjne, przy utrzymaniu dzisiejszego wyglądu, zaznaczając kolorem przybliżony pierwotny kształt otworów podcienia. Stosunki własnościowe i użytkowe uniemożliwiają, na razie, realizację całości zamierzeń konserwatorskich wobec tego cennego i interesującego budynku; w domu nr 4 — ograniczono się jedynie do robót tynkarskich, nie wymieniając stolarki okiennej i nie realizując utworzenia podcieni. Nie wykonano nawet proponowanego etapu przejściowego, polegającego na zastąpieniu brzydkiej stolarki parterowych sklepów na jednolite szyby wystawowe; w domu nr 3 — wykonano tylko roboty elewacyjne z pominięciem parteru, przewidując roboty przy odsłonięciu podcieni i przy przebudowie części strychowej na rok 1961; w domu nr 2 — ograniczono się jedynie do prac elewacyjnych, nie odsłonięto podcieni, zajętych przez nowo wyremontowany sklep oraz nie obniżono gabarytu. Dawne otwory podcieni w przybliżonym zarysie zaznaczono jedynie kolorem.

Pierzeja północna. — Zabudowa tej połaci rynku należy do najbardziej reprezentacyjnych, wskutek wysunięcia poza linię zabudowy podcieni trzech domów renesansowych nr 21, 20 i 19 o bogatym rozwiązaniu architektonicznym i dekoracyjnym. Domy te zwieńczone są attykami, zrekonstruowanymi w latach 1946—1949 według projektu inż. arch. Stefana Świszczowskiego. Ponadto w domach nr 21 i 20 w latach ubiegłych przeprowadzony został remont generalny, który przyniósł wiele cennych odkryć. Dom nr 20, zajmowany obecnie przez Muzeum Ziemi Tarnowskiej, trzytraktowy i dwuosiowy, posiada reprezentacyjną klatkę schodową oświetloną owalną kopułą z latarnią. W czasie prac remontowych odkryto iluzjonistyczną dekorację malarską z XVIII wieku w klatce schodowej oraz oryginalne renesansowe malowidła o podziale kasetonowym na sklepieniu kolebkowym izby prawej przy sieni. Zwracają uwagę bogato rzeźbione portale okienne i drzwiowe (w tym portal wejściowy datowany z 1568 roku). Dom nr 21 remontowany na cele mieszkalne i handlowe, posiada również bogatą dekorację rzeźbiarską o charakterystycznym dla Tarnowa motywie plecionki taśmowej. W trakcie prac konserwatorskich odsłonięto tu bogatą dekorację malarską. Czarno-biały ornament

rombowy, malowany na sklepieniu izby parterowej, nosi datę 1568 roku. Natomiast malowała sal pierwszego piętra, odkryte spod późniejszego narzutu tylko w jednym pomieszczeniu, pochodzą zapewne z lat 1570—1575 i wykazują wysoki poziom artystyczny. Na dekorację składają się portrety medalionowe we fryzie podstropowym, malowana boazeria o podziale pilastrowym i bogatych kwiatonach oraz motywy roślinne w glicyfach okiennych.

Wytyczne ogólne: dalsze uporządkowanie domów pierzei północnej winno objąć obniżenie gabarytu domu narożnego nr 24, którego nadbudowa z XIX wieku przytłacza nie tylko kompozycję całej pierzei lecz również zabudowę całego rynku i sylwetki ratusza.

Projekty szczegółowe przewidywały: w domu nr 24 — obniżenie do wysokości jednego piętra i przywrócenie pierwotnej bryły przez wydzielenie dawnego miedzucha przy zastosowaniu dachów o różnej wysokości. Rekonstrukcja bryły budynku, dachu i układu otworów fasady winna być opracowana na podstawie akwarel Z. Vogla z 1800 roku; w domach nr 23, 22, 19 i 18 — uporządkowanie otworów sklepowych i wymianę stolarki na ościeżnicową.

Realizacja objęła tylko częściowe wykonanie przewidywanych w projekcie robót, a mianowicie: w domu nr 24 — wykonano jedynie roboty elewacyjne od strony rynku wraz ze zbiciem obniowania, natomiast obniżenia budynku, a tym samym nowego ukształtowania dachów nie przewiduje się w najbliższych latach. W trakcie prac odkryto i poddano konserwacji okno renesansowe z obramowaniem kamiennym oraz w narożniku fragment polichromii figuralnej; w domu nr 23 — zrealizowano wytyczne projektu; w domu nr 22 — prace projektowane wykonano w całości z funduszy i staraniem właściciela domu; w domu nr 21 — wykonano prace elewacyjne; w domu nr 20 — w trakcie prac konstrukcyjnych (mających na celu wzmocnienie za pomocą dźwigarów rysujących się podcieni), oraz prac elewacyjnych — odkryto polichromię sklepienia i ścian podcienia, oraz utrwalono polichromię fasady, rekonstruowaną w roku 1941. W podcieniu odkryto na wewnętrznej fasadzie malowany portal późnorenesansowy ze szczytem, w kolorach czerwono-czarno-zielonych, który scalono kolorystycznie przy zastosowaniu skośnego kreskowania; w domu nr 19 — wykonano prace elewacyjne i odsłonięto fakturę ceglana środkowego filaru podcienia, na sklepieniu zaś odkryto ślady malowanej dekoracji z XVIII wieku; w domu nr 18 — wykonano nową stolarkę okienną, według projektu, oraz prace elewacyj-

ne, natomiast nie uporządkowano otworów sklepowych i ich stolarki.

Pierzeja wschodnia. — Wytyczne ogólne: przywrócenie podcieni w domach nr 14 i 13, zrekonstruowanie w formie uproszczonej podziału i szczytu wieńczącego z XVIII wieku fasady domu nr 16, wymiana stolarki okiennej i uporządkowanie otworów sklepowych. W dalszych projektach należy dążyć do uporządkowania i właściwego wykorzystania reprezentacyjnych wnętrz domów i ich części mieszkalnych, przeprowadzić sanację działek budowlanych przez wyburzenie późniejszych oficyn, które jednakże, ze względu na starsze fragmenty, winny być szczegółowo przebadane.

Projekty szczegółowe winny objąć: w domu nr 17 — uporządkowanie otworów sklepowych; w domu nr 16 — na fasadzie wprowadzenie płaskiego podziału w oparciu o materiał ikonograficzny (rysunki Z. Vogla z ok. 1800 r.), ilustrujący dekorację z połowy XVIII wieku oraz odtworzenie tympanonu, który przysłoni wysoki i późny dach kalenicowy. Podcieni nie należy rekonstruować mimo widocznego w piwnicach ich pierwotnego istnienia ze względu na ich zabudowanie późnorenesansowymi sklepieniami. W dalszym etapie należy dążyć do opracowania sanującego zabudowę oficynową oraz ukształtowanie dachu; w domu nr 15 — pochodzącym z XIX wieku uporządkowanie stolarki okiennej i otworów sklepowych; w domu nr 14 — otworzenie podcienia i przywrócenie pierwotnego układu sieni i lokalu sklepowego. Odsłonięcie renesansowej kamieniarki dawnego otworu wejściowego do sieni oraz przylegającego okna, dziś przekształconego w przejście. Przeprowadzenie sanacji zabudowy działki przez wyburzenie lewej oficyny z wyjątkiem części parterowej, sklepionej. Prace należy wykonać według projektu techniczno-roboczego; w domu nr 13 — otworzenie podcienia i zmiana układu funkcjonalnego w parterze według projektu techniczno-roboczego, uporządkowanie fasady od strony ul. Wekslarskiej, zaprojektowanie nowej stolarki okiennej ościeżnicowej.

Realizacja robót objęła następujące prace: w domu nr 17 — wykonano prace elewacyjne; w domu nr 16 — wykonano rekonstrukcję dekoracji fasady, nie stosując się jednak ściśle do projektu, szczególnie w prowadzeniu właściwego profilu gzymsu i ukształtowania tympanonu, nie wykonano również zaprojektowanych wazonów dekoracyjnych. Uporządkowanie wnętrz sklepowych i mieszkalnych, jak również sanacja zabudowy oficynowej przewidziana jest na rok 1961; w domu nr 15 — wykonano roboty elewacyjne, opaski okienne

i drzwiowe, natomiast w parterze nie przerebiono otworów sklepowych; w domu nr 14 — odsłonięto podcienie w stanie surowym wraz z robotami konstrukcyjnymi. W trakcie tych robót odkryto rzeźbioną dekorację portalu renesansowego w pierwotnym otworze wejściowym do sieni, w materiale rozbiórkowym znaleziono rzeźbione fragmenty ościeży okien renesansowych, wydobyto spod tynku dwie rzeźbione konsole sklepienia. Ukończenie robót w podcieniu i w parterze przewiduje się na rok 1961 z kredytów Wojewódzkiego Konserwatora wobec odmowy wykończenia robót przez Miejskie Przedsiębiorstwo Remontowo-Budowlane w Tarnowie. Ponadto wymieniono stolarkę okienną i wykonano roboty elewacyjne. Sanacja zabudowy oficynowej została przewidziana do wykonania w roku 1961; w domu nr 13 — założono nową stolarkę okienną, wykonano roboty elewacyjne z wyjątkiem parteru, natomiast przebicie podcienia odłożono na rok 1961.

Charakteryzując ogólnie roboty remontowo-budowlane wykonane w rynku tarnowskim przez Miejskie Przedsiębiorstwo Remontowo-Budowlane w roku 1960 należy stwierdzić, iż poza pracami elewacyjnymi zostały poprawione wszystkie dachy, naprawione lub wprowadzone zewnętrzne odwodnienia budynków oraz otynkowane wszystkie szczyty domów, stanowiące akcenty w ukształtowaniu gabarytu poszczególnych pierzei. Należy jednak żałować, iż niecała stolarka okienna i sklepowa została wymieniona na nowo projektowaną, iż wiele detali zostało niestarannie wyciągniętych

w tynku, a fragmenty odsłoniętych dawnych gzymsowań w części zbite i zrekonstruowane na nowo. Niewykonanie w roku 1960 projektowanych podcieni zostanie w części uzupełnione w pracach 1961 roku. Jedynie realizacja podcienia w domach nr 5 i 2 odsuwa się na czas późniejszy ze względu na trudności własnościowe i użytkowe. Podobnie przedstawia się sprawa obrażenia i konserwacji domów narożnych w Rynku nr 2 i 24, których przebudowy nie przewiduje się w planach realizacyjnych lat najbliższych.

Porządkowanie fasad rynkowych wykonywano — co może najważniejsze — w powiązaniu z projektowanym uporządkowaniem wnętrza domów i całych działek przyrynkowych, zabudowanych szczególnie od strony wschodniej prawie w 98%. Przewiduje się bowiem już w roku 1961 sukcesywną sanację zabudowy oficyn, wykonanie nowych pionów kanalizacyjnych, rozrzedzenie gęstości zaludnienia poszczególnych domów i uporządkowanie wnętrza mieszkalnych. Pozwoli to nie tylko na wydobycie dalszych wartości zabytkowych i architektonicznych poszczególnych domów, ale równocześnie, w myśl postulatów urbanistycznych zapewni bardziej nowoczesne i higieniczne warunki mieszkańcom tej dzielnicy. W ślad za tym, będzie się realizować postulat skupienia w rynku usług o charakterze bardziej reprezentacyjnym i turystycznym, lepiej odpowiadającym ogólnemu charakterowi starego miasta Tarnowa.

#### IV. DEKORACJA MALARSKA FASAD DOMÓW W RYNKU

Prace remontowe przy uporządkowaniu fasad domów pozwoliły na przeprowadzenie dokładnych badań, dotyczących ich pierwotnej dekoracji malarskiej i plastycznej. Na podstawie wyników badań oraz w oparciu o materiał ikonograficzny i główną tezę konserwatorską — opracowany został przez prof. dr. Józefa Dutkiewicza projekt dekoracji malarskiej wszystkich pierzei rynkowych. Założeniem projektu było, przy uwzględnieniu wszystkich znalezionych śladów dawnej polichromii, wydobycie przeważającego renesansowego charakteru zabudowy, interpretowanego w sposób nowoczesny. Malowidła winny być wykonane według zalecenia projektanta w trwałej technice barwionego tynku wapiennego, sporządzonego według recept renesansowych ze starego wapna z dodatkiem kazeiny z mieloną cegłą lub węglem drzewnym lub też piaskiem,

a także czystą pobiałą wapienną. W wyniku powyższych założeń, skala barwna dekoracji malarskiej została ograniczona zasadniczo do koloru szarego (czarnego), żółtego, różowego i białego.

W pierzei południowej, której fasady zostały zniekształcone w XIX wieku, a podwyższenie gabarytu i zabudowa międzuchów zmieniły zasadniczy charakter elewacji — autor projektu zaakcentował w sposób wyraźny jedynie dom nr 8. Interpretowane nowoczesnie boniowanie parteru, złożone z biało-czarnych prostokątów różnej wielkości, kontrastuje z bielą i różem dekoracji piętra z zaznaczonymi owalami barokowej sztukaterii, a pierwotną szerokość fasady wyznaczają odkryte spod narzutów narożne boniowania, w części zrekonstruowane. Występują one również w sąsiednim domu nr 7, w wyniku odkrycia ich pierwotnego układu.



Pozostałe domy tej pierzei zdobione są spokojnymi podziałami, utrzymującymi ich dziewiętnastowieczny charakter, przy równomiernym rozłożeniu barw zasadniczych.

W pierzei zachodniej dekoracja malarska podkreśla osiemnastowieczny charakter domu nr 4, utrzymanego w delikatnych kolorach biało-żółtych. Natomiast zdecydowanie mocnym akcentem wybija się niewielka bryła domu nr 5. Mimo bowiem pozostawienia wyraźnej dziewiętnastowiecznej artykulacji gzymsowań i opasek okiennych — pierwsze piętro ozdobione zostało biało-czarnym podziałem pryzmatycznego boniowania o różnej wielkości i układzie. Ostre łuki pierwotnych podcieni wydobyto mocną czernią, kontrastującą z białą ścianą parteru. W domu nr 3 lekko zaznaczono szarym kolorem obramowania okienne i blendy podcieni. Dom narożny nr 2 w kondygnacjach górnych barwiony różem, artykulację obramień okiennych i dyskretne boniowanie parteru utrzymał w kolorze białym. Blendy pierwotnych podcieni zaznaczono kolorem różowym.

W pierzei północnej, zgodnie z jej reprezentacyjnym charakterem, dekoracja malarska potraktowana została w sposób bogatszy i bardziej zróżnicowany. Nowym elementem jest tu wypreparowanie nietynkowanej cegły pierwszego piętra domu nr 22, attyki i środkowego filaru podcienia domu nr 19. W domu narożnym nr 24 jego pierwotna wysokość dwukondygnacyjowa, potraktowana gładko (zgodnie z przekazami ikonograficznymi), nawiązuje do gabarytu sąsiada, natomiast szarość piętra nadbudowanego wskazuje na jego późniejsze zniekształcenie. Duże formy trójkątnego boniowania parteru domu nr 23 stanowią nawiązanie do klasycznie już renesansowego układu czarno-białego boniowania reprezentacyjnej kamienicy nr 21. Gładka płaszczyna attyki tego domu uzyskała podział rytmiczny wydłużonych, czarnych prostokątów. Na fasadzie domu nr 20 przeprowadzono konserwację jej renesansowych tynków oraz dekoracji figuralnej z XVII wieku, w dużej części rekonstruowanej, na podstawie za-

chowanych fragmentów, w 1941 roku. W cofniętej części domu nr 19 podkreślono kolorem jej podział i artykulację dziewiętnastowieczną, zamykając tę pierzeję gładką ścianą domu nr 18 w kolorze żółtym.

W pierzei wschodniej bogatszymi akcentami, utrzymanymi w kolorze biało-czarnym, podkreślono domy zabytkowe nr 16, 14 i 13. Natomiast nowy dom nr 17 utrzymano w charakterze XIX wieku, a nieciekawym nowym dom nr 15 urozmaicono przez odsłonięcie faktury cegły, kontrastującej z białą artykulacją obramowań okiennych, gzymsów i białą ścianą parteru o dyskretnym podziale poziomym. Przywrócić dekorację osiemnastowieczną w domu nr 16 silnie wydobyto czernią i białą, podobnie potraktowano nadbudowany renesansowy dom nr 14, utrzymany w zestawieniu biało-żółtym, którego górne piętro odróżniono silną czernią ściany. W narożnym domu nr 13, posiadającym niegdyś bogatą attykę, znaną z akwarel Z. Vogla, wprowadzono element czarno-białego boniowania ścian piętra, który sugeruje jego renesansowe pochodzenie, wbrew banalnemu ukształtowaniu gzymsów i opasek okiennych z XIX wieku.

Nadzór nad realizacją projektu oraz konserwację autentycznych fragmentów wykonywali z ramienia Akademii Sztuk Pięknych art. malarze i konserwatorzy Zofia i Tadeusz Knausowie. Mimo tego wykonawstwo w tym zakresie pozostawia wiele do życzenia, wskutek niestarannego w wielu wypadkach kładzenia barwionego narzutu, zupełnie zniekształconego rysunku blend podcieniowych w domach nr 2, 3 i 5 oraz nierównego zakładania pobiałej. Brak starego wapna, brak właściwego w kolorze piasku — utrudniały w dużej mierze realizację projektu. Niemniej jednak podkreślić wypada, iż mimo braku nastawienia specjalistycznego, Miejskie Przedsiębiorstwo Remontowo-Budowlane przeprowadziło powyższe prace, na wyraźne zresztą polecenie Prezydium Miejskiej Rady Narodowej — w zakresie i terminie ustalonym.

## V. UWAGI KOŃCOWE

Omówione powyżej prace remontowo-konserwatorskie przeprowadzone w 1960 roku w rynku tarnowskim przyniosły w rezultacie uporządkowanie głównego centrum starego miasta. Ożywione barwą fasady nabrały właściwego wyrazu i ujawniły swe prawdziwe wartości, ukryte dotąd pod nalotem zaniedbania, osypujących się i zszarzałych tynków oraz później-

szych zniekształceń. Wydobyte tą drogą wartości całego zespołu nie tylko kwalifikują go do czołowych zabytków urbanistyki, lecz stanowią jednocześnie ważny element dla rozwoju życia kulturalnego i ożywienia turystycznego tego, tak często dotąd, niedocenianego miasta. Ponadto świadczą o konieczności kontynuowania prac remontowych na obszarze całego starego

miasta, zgodnie z postulatami projektu urbanistycznego. W zrozumieniu powyższych osiągnięć, Prezydium Miejskiej Rady Narodowej w Tarnowie przewiduje w swych planach na rok 1961 nie tylko dalsze prace w zakresie sanacji zabudowy parcel przyrynkowych i wewnątrz poszczególnych domów, lecz zamierza kontynuować roboty przy uporządkowaniu pierzei wszystkich ulic wychodzących z rynku oraz zabudowy placu Kazimierza Wielkiego.

Równoległe do wysiłków władz miejscowych i przy zgodnym skoordynowaniu poczynań, prowadzone są prace remontowo-konserwatorskie z kredytów centralnych i terenowych Woj. Konserwatora Zabytków. Obejmują one w pierwszym rzędzie uporządkowanie najcenniejszej i najbardziej zniszczonej zabudowy ulicy Żydowskiej. Zagrożone w latach ubiegłych zupełną ruiną kamienice, zostały doraźnie zabezpieczone w latach 1951—1955 przez położenie dachów. Następnie w oparciu o projekty indywidualne oraz o całościowy projekt uporządkowania pierzei południowej tej ulicy rozpoczęto sukcesywnie generalny remont poszczególnych domów. W roku 1959 i 1960 oddano do użytku odremontowane domy nr 18 i 20, oraz wydatnie zaawansowano nadzwyczaj trudne technicznie prace przy uratowaniu walących się i częściowo opuszczonych domów nr 5/7 i 9/11.

Prowadzone są ponadto prace przy sukcesywnym odkrywaniu i częściowej rekonstrukcji fortyfikacji miasta, ukrytych w oficynach zabudowy ulicy Kniewskiego (dawnej Bernar-

dyńskiej). W tym zakresie szczególnie cenną inicjatywę podjęło Towarzystwo Opieki nad Zabytkami m. Tarnowa, rozpoczynając w roku 1960 metodyczne badania archeologiczne, mające na celu odkrycie i ustalenie, w oparciu o wykopaliska, właściwego przebiegu całego pierścienia fortyfikacji miasta. Do ciekawych rezultatów doprowadziły wykonane odkrywki przy placu Rybnym, gdzie udało się wydobyć i odsłonić dolne części czternastowiecznych murów obronnych z kamienia, ustalając właściwą linię ich przebiegu. Odkrycia te włączone zostały do projektu urbanistycznego uporządkowania placu Rybnego, jaki wykonał na zlecenie Wojewódzkiego Konserwatora Zabytków inż. arch. J. Klimek z ramienia pracowni urbanistycznej Tarnowa w Pracowniach Konserwacji Zabytków.

Konsekwentne pogłębianie wycinków wstępnego projektu urbanistycznego w zakresie wybranych problemów pozwala na stworzenie właściwych i uzasadnionych w pełni podstaw, dla szczegółowych zadań podejmowanych przez różnych inwestorów i finansowanych przez różne resorty. W ten sposób, wybiegając naprzód potrzebom życia i inicjatywie miejscowej, koncepcja urbanistyczna uporządkowania starego miasta Tarnowa stała się z kolei właściwą podstawą dla przywrócenia temu zabytkowemu miastu właściwej hierarchii i indywidualnego piękna.

dr H. Pieńkowska  
Wojewódzki Konserwator Zabytków  
Kraków

#### LITERATURA

- W. Balicki, *Miasto Tarnów pod względem historycznym*, Tarnów 1831.
- A. E. Brinckmann, *Deutsche Stadtbaukunst in der Vergangenheit*, Frankfurt a. M. 1921.
- J. Dutkiewicz, *Grobowce rodziny Tarnowskich w kościele katedralnym w Tarnowie*, Tarnów 1932.
- J. Dutkiewicz, *Powiat tarnowski*, „Katalog zabytków sztuki w Polsce“ I, Warszawa 1953.
- J. Dutkiewicz, *Tarnów*, Warszawa 1954.
- J. Dutkiewicz, *Materiały źródłowe do budowy murów obronnych miasta Tarnowa z lat 1513—1545*. „Rocznik Historii Sztuki“ I, Wrocław 1956.
- W. Eljasz, *Wspomnienie o Tarnowie*, „Album Rapperswillu“, Lwów 1876.
- F. Herzig, *Katedra niegdys kolegiata w Tarnowie*, Tarnów 1900.
- J. Klimek, *Założenia projektowane dla śródmieścia miasta Tarnowa* (maszynopis w: Pracownie Konserwacji Zabytków w Krakowie), 1960.
- P. Krakowski, *Pomnik nagrobny ks. Ostrogskich*, „Studia Renesansowe“ II, Wrocław 1957.
- M. Król, *Kościółek Panny Marii na Burku*, Tarnów 1854.
- A. Kuniewicz, *Plany przeglądowe miast polskich*, Warszawa 1929.

- J. Leniek, *Materiały źródłowe do miasta Tarnowa*, Tarnów 1897.
- J. Leniek, *Historia kolegiaty tarnowskiej*, Tarnów 1902.
- J. Leniek, *Inwentarze miasta Tarnowa z XVI wieku*, Tarnów 1908.
- J. Leniek, F. Herzig, F. Leśniak, *Dzieje miasta Tarnowa*, Tarnów 1911.
- V. Lorenc, R. Ječný, D. Libal, *Nekolik slov k methode regenerace nasich mest*, „Architektura CSR“ VIII, 1955.
- J. Łepkowski, *Opis Tarnowa i obu Sączów*, Kraków 1857.
- J. Łepkowski, *Zameczysko Tarnowskie, góra św. Marcina*, „Gazeta...“, Lwów 1854, nr 457, dodatek.
- W. Łuszczkiewicz, *Sprawozdanie z wycieczki naukowej w lecie 1891*, „Sprawozdania Komisji Historii Sztuki“ V, 1892.
- T. Marasović, B. Kalogjera, J. Marasović, B. Pervan, D. Sumić, *Zastita a sanacija i rekonstrukcija urbanistickog naslijeda u Dalmaciji*, „Urbs 1958“, Split 1958.
- A. Marinović, *Urbanisticki razvoj staroga Dubrovnika i potrebna asanacija i rekonstrukcija*, „Urbs 1958“, Split 1958.
- J. Ptaśnik, *Miasta i mieszczaństwo w dawnej Polsce*. Warszawa 1949.
- Z. Simche, *Tarnów i jego okolice*, Tarnów 1930.
- M. Sobieszczański, *Ratusz w Tarnowie*, „Tygodnik Ilustrowany“, 1876.
- J. Sebek, *Urbanizmus a ochrona pamiątek*, „Pamiętki a Muzea“ II, 1953.
- T. Tołwiński, *Urbanistyka*, Warszawa 1947.



Ryc. 1. Tarnów, rynek, akwarela Z. Vogla, 1800 r., wł. Muzeum w Tarnowie. (fot. PKZ — K. Nowacki)



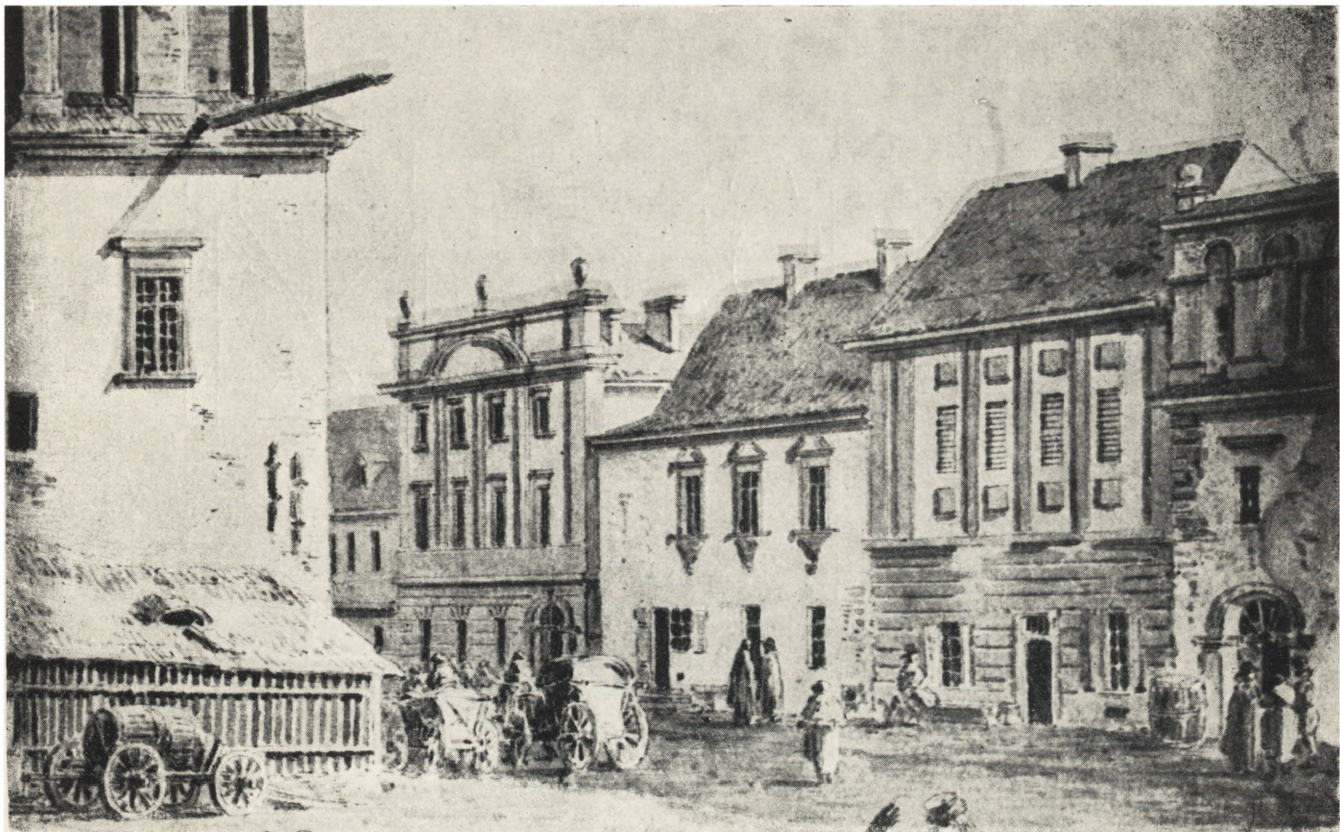
Ryc. 2. Tarnów, rynek, pierzeja południowa. (fot. W. Werner)



Ryc. 3. Tarnów, rynek, pierzeja północna. (fot. W. Werner)



Ryc. 4. Tarnów, rynek, pierzeja wschodnia. (fot. W. Werner)



Ryc. 5. Tarnów, rynek, pierzeja wschodnia, akwarela Z. Vogla, 1800 r. wł. Muzeum w Tarnowie.



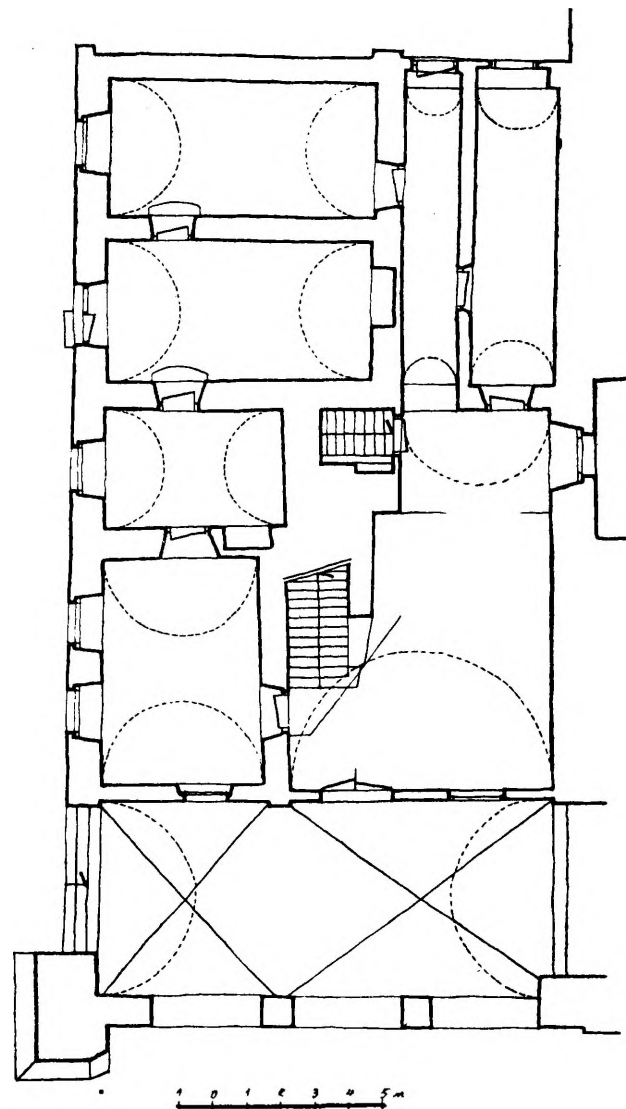
Ryc. 6. Tarnów, dom Rynek 3. (fot. W. Werner)



Ryc. 7. Tarnów, dom Rynek 5. (fot. W. Werner)



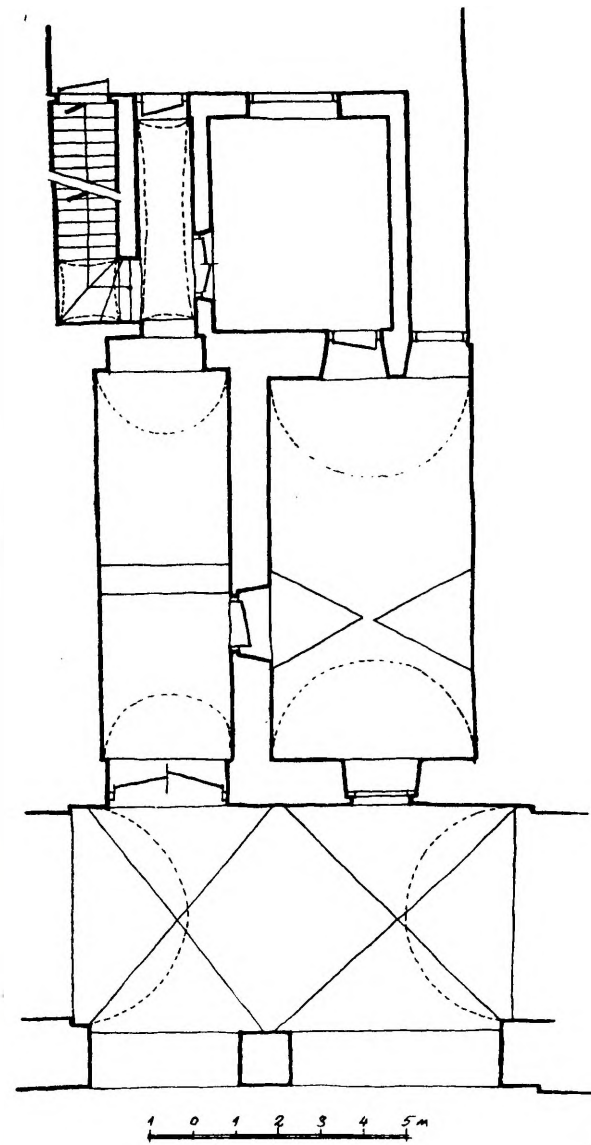
Ryc. 8. Tarnów, dom Rynek 4. (fot. W. Werner)



Ryc. 9. Tarnów, dom Rynek 5, rzut przyziemia.  
(rys. inż. J. Smólski)



Ryc. 10. Tarnów, dom Rynek 3. (fot. W. Werner)

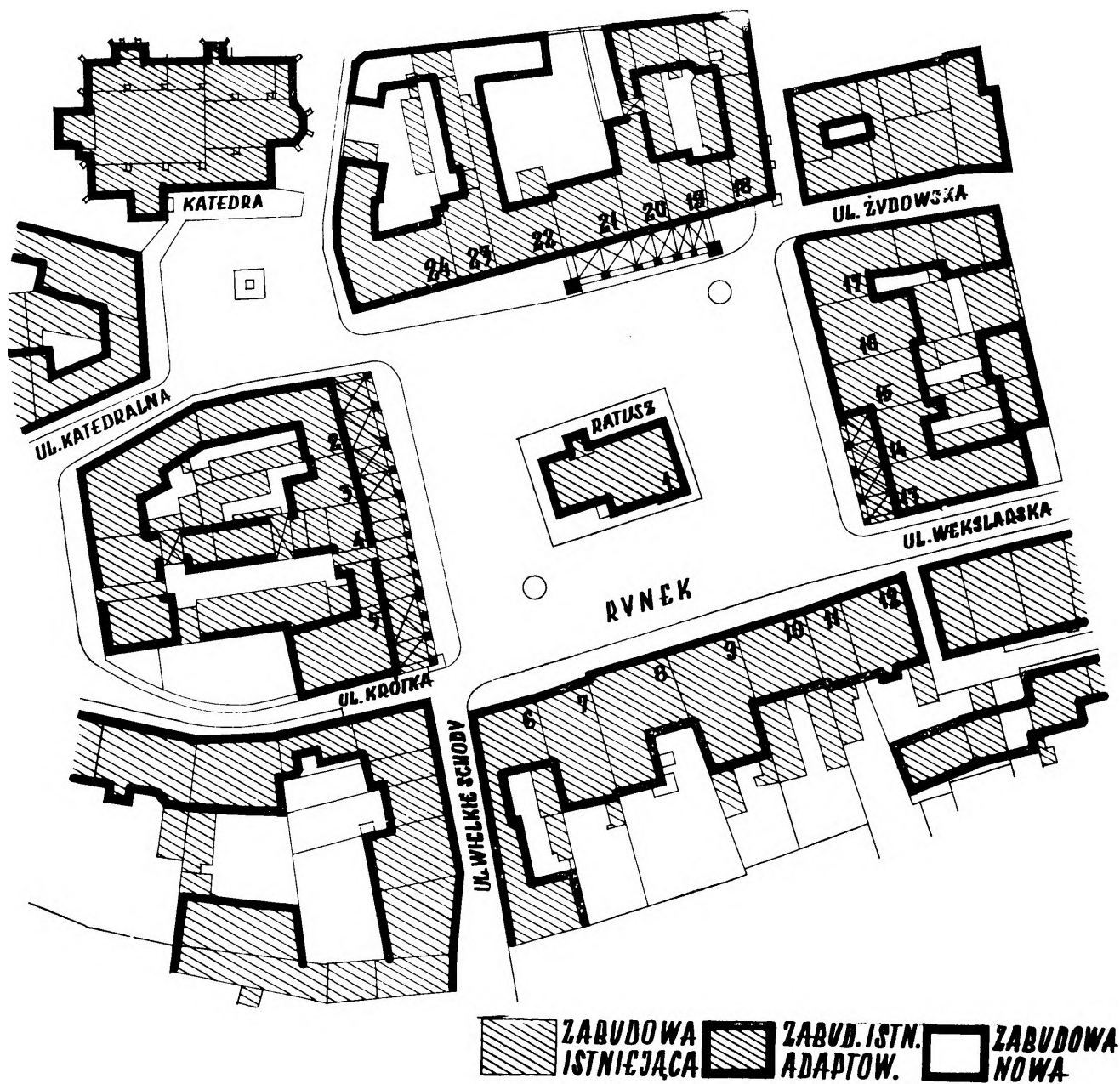


Ryc. II. Tarnów, dom Rynek 3, rzut przyziemia  
(rys. inż. J. Smólski)





Ryc. 12. Tarnów, dom Rynek 2. (fot. W. Werner)



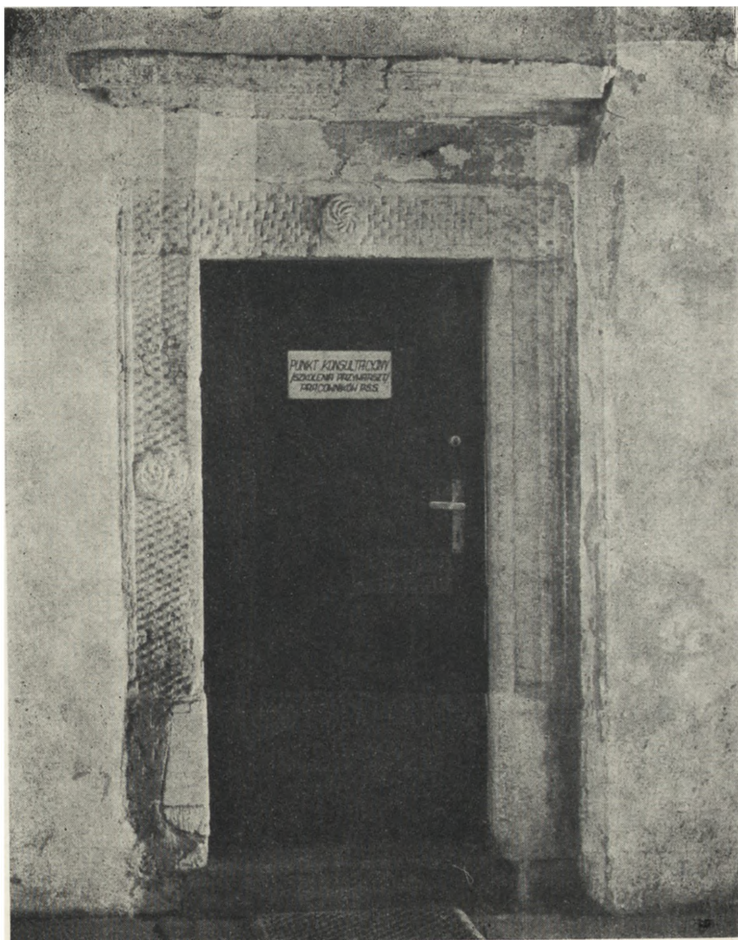
Tarnów, plan rynku



Ryc. 13. Tarnów, dom Rynek 22. (fot. W. Werner)



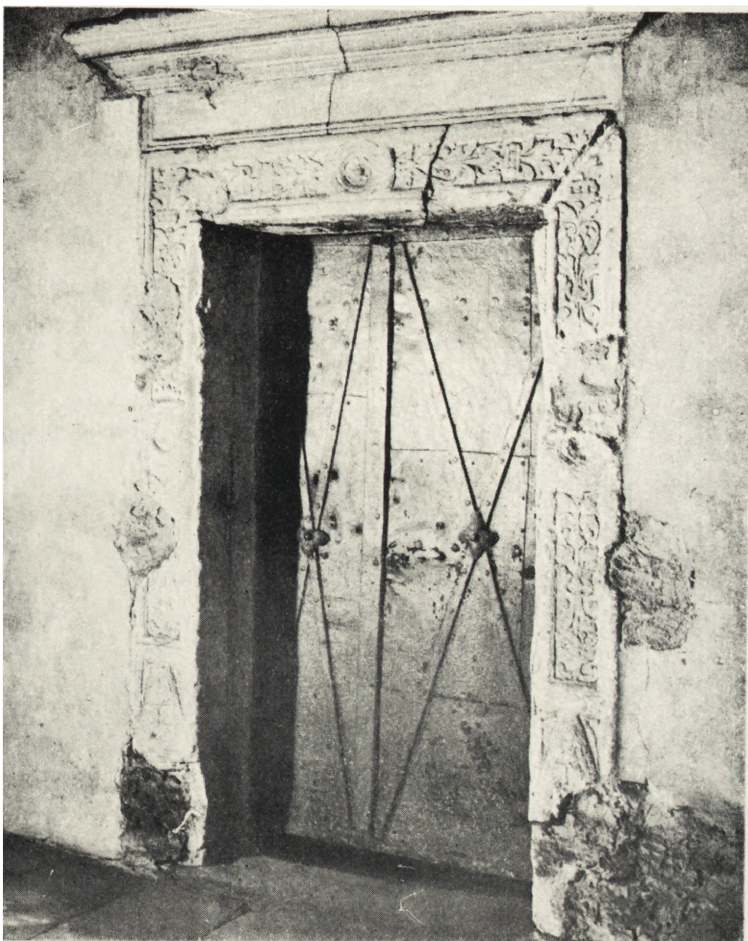
Ryc. 14. Tarnów, dom Rynek 21. (fot. W. Werner)



Ryc. 15. Tarnów, portal domu Rynek 21. (fot. W. Werner)



Ryc. 16. Tarnów, dom Rynek 20 (fot. W. Werner)



Ryc. 17. Tarnów, portal domu Rynek 29. (fot. W. Werner)



Ryc. 18. Tarnów, odkryty i zakonserwowany. malowany portal w podcieniu domu Rynek 20 z końca XVI wieku. (fot. W. Werner)



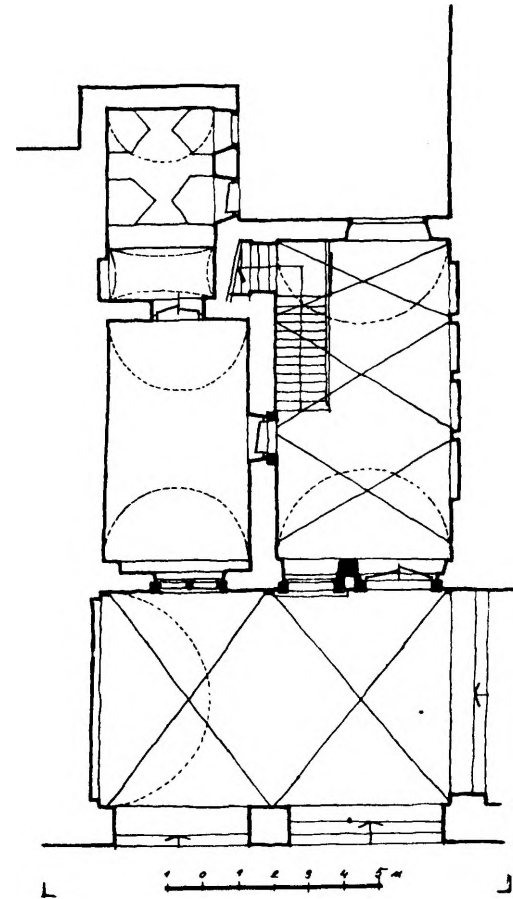
Ryc. 19. Tarnów, dom Rynek 19. (fot. W. Werner)



Ryc. 20. Tarnów, dom Rynek 16. (fot. W. Werner)



Ryc. 21. Tarnów, dom Rynek 14. (fot. W. Werner)



Ryc. 22. Tarnów, dom Rynek 14, rzut przyziemia,  
(rys. inż. J. Smólski)





Ryc. 23. Tarnów, zarys arkad podcieni domu Rynek 14. (fot. W. Werner)



Ryc. 24. Tarnów, odkryty portal w domu Rynek 14. (fot. W. Werner)



Ryc. 25. Tarnów, plac Rybny, odkopany i uzupełniony w roku 1960 fragment muru obronnego z XIV wieku. (fot. T. Chrzanowski)



Ryc. 26. Tarnów, dom Rynek 13. (fot. W. Werner)