

Krzysztof Myśliński

Prace konserwatorskie w województwie kieleckim w latach 1982-1986

Ochrona Zabytków 42/3-4 (166-167), 290-304

1989

Artykuł został zdigitalizowany i opracowany do udostępnienia w internecie przez Muzeum Historii Polski w ramach prac podejmowanych na rzecz zapewnienia otwartego, powszechnego i trwałego dostępu do polskiego dorobku naukowego i kulturalnego. Artykuł jest umieszczony w kolekcji cyfrowej bazhum.muzhp.pl, gromadzącej zawartość polskich czasopism humanistycznych i społecznych.

Tekst jest udostępniony do wykorzystania w ramach dozwolonego użytku.

PRACE KONSERWATORSKIE W WOJEWÓDZTWIE KIELECKIM W LATACH 1982–1986*

Ewidencja i dokumentacja zabytków

W latach 1982–1986 kontynuowano ewidencję zabytków architektury i budownictwa oraz zabytków ruchomych na tzw. kartach białych. Prowadzili ją pracownicy oraz studenci historii sztuki Uniwersytetu Wrocławskiego (w roku 1984) i Katolickiego Uniwersytetu Lubelskiego (w roku 1985). Pewną liczbę kart wykonali pracownicy PKZ — Oddział w Warszawie w czasie opracowywania studium urbanistycznego gmin Blizyn i Mirzec oraz Chmielnika, Ostrowca Świętokrzyskiego i Szewnej. W sumie opracowano ok. 700 kart zabytków architektury, ok. 6450 kart zabytków ruchomych, w tym 3026 kart adresowych.

W latach 1982–1986 wykonywano również ewidencję adresową zabytków architektury i budownictwa w ramach ogólnopolskiego spisu zabytków architektury. Łącznie zgromadzono ponad 2500 fiszek adresowych obejmujących połowę obszaru województwa.

Kontynuowano także prace przy ewidencji parków zabytkowych wykonywanej przez Politechnikę Krakowską. W omawianym okresie prowadzono ewidencję zabytkowych cmentarzy. Dla cmentarzy wyznaniowych wykonywało ją społecznie rodzinne koło PTTK „Sabat” z Kielc (prace terenowe, materiały czekają na opracowanie), zaś cmentarze z okresu I wojny światowej opracowała U. Oettingen (BDZ-Kielce) zakładając karty cmentarzy oraz redagując katalog. Kontynuowano również ewidencję cmentarzy żydowskich rozpoczętą w roku 1980 przez PKZ — Oddział w Kielcach (A. Penkalla).

Ochrona krajobrazu i układów urbanistycznych

W latach 1982–1986 Wojewódzkie Biuro Planowania Przestrzennego w Kielcach wykonało następujące studia i plany zagospodarowania przestrzennego dla 31 gmin: Bejsce, Czarnocin, Daleszce, Koszyce (główny projektant Z. Skotnicki), Bieliny (T. Sławiński), Charsznica, Książ Wielki, Słupia Jędrzejowska (K. Chyła), Góro (M. Góra), Koźłów, Nagłowice (Z. Janus), Łopuszno (H. Lis), Masłów, Miedziana Góra (T. Koralewicz), Mniów, Zagnańsk (M. Starachowski), Nowy Korczyn, Opatowiec, Michałów, Stopnica (H. Józwiak), Pacanów, Tuczępy, Oleśnica, (Z. Doktor), Pawłów, Strawczyn (W. Niewiadomski), Piekoszów, Radoszyce, Sit-

kówka-Nowiny, Sobków (J. Bielecki), Raclawice, Słaboszów (H. Stawicki). Ponadto wykonano następujące studia szczegółowe: studium planu szczegółowego budownictwa jednorodzinnego dla osiedla „Barbara” w Jędrzejowie, osiedla „Reja” we Włoszczowie oraz dla Sędziszowa (wszystkie Z. Janus), osiedla „Ogrody” w Daleszycach (K. Chyła), Rakowa-Dębna (T. Sławiński), osiedla „Langiewicza” w Suchedniowie, „1 Maja” w Stąporkowie (E. Kmita), osiedla „Słoneczne” w Końskich, Krasocina, Złotej Pińczowskiej (H. Lis), osiedla „Łowiska” w Busku-Zdroju (H. Józwiak), Zgórska (J. Bielecki). Wykonano też studium przestrzenne dzielnicy staromiejskiej w Pińczowie (H. Stawicki). W opracowaniach tych opierano się na skróconych studiach urbanistycznych wykonanych przez PP PKZ w latach pięćdziesiątych i sześćdziesiątych oraz na opracowaniach historyczno-urbanistycznych wykonanych dla 18 miast przez Ośrodek Dokumentacji Zabytków w 1975 r. Korzystano też z katalogu parków zabytkowych. W studiach tych starano się uwzględnić wytyczne konserwatorskie oraz uchronić walory krajobrazowe. Szczegółowe studium historyczno-urbanistyczne opracowano w tym czasie jedynie dla Chęcin (*Dokumentacja historyczno-architektoniczna zabudowy przyrynkowej i ulic*. PKZ — Oddział w Warszawie: E. Pustola-Kozłowska i J. Kubiak 1983–1985. Prowadzono też prace przy studium urbanistyczno-historycznym Kielc (PKZ — Oddział w Kielcach: J.L. Adamczyk, J. Szczepański).

W omawianym pięcioleciu na terenie województwa kieleckiego nie podjęto kompleksowych prac konserwatorskich przy historycznych zespołach urbanistycznych. Zakończono natomiast prace przy rewaloryzacji Szydłowa podjęte w końcu lat siedemdziesiątych, w 650 rocznicę nadania praw miejskich. Oddano do użytku wschodnią pierzeję Rynku budując półtorakondygnacyjny pawilon handlowy o wymiarach odpowiadających skali zabudowy przyrynkowej. Pomimo niskiego poziomu wykonawstwa, szczególnie prac elewacyjnych, poprawnie zamyka on Rynek od wschodu. Podjęto też prace projektowe związane z zagospodarowaniem Rynku, w których założone zniwelowanie dominacji przestarzonej agresywnej bryły współczesnego budynku usytuowanego pośrodku. Żaden z przedstawionych projektów nie przyniósł jednak zadowalających rozwiązań. Podjęto też prace zmierzające do rekonstrukcji przykościelnej wikarówki przy murach obronnych.

Pogorszeniu uległ stan miejskich murów obronnych z XIV–XVI w., zwłaszcza autentycznych odcinków przy synagodze i kościele parafialnym.

W historycznych ośrodkach miejskich postępował proces degradacji istniejącej zabudowy. Wznoszono typowe domy mieszkalne, pozbawione cech indywidualnych i regionalnych i zazwyczaj różące odmiennie od dawnej zabudowy. Efekty tych działań widoczne są zwłaszcza w miasteczkach skupionych wokół rynku (Bodzentyn, Busko, Chmielnik, Miechów i inne). Szczególnie zła sytuacja występuje w nasyconych dawną zabudową Chęcinach, w których od kilkudziesięciu lat nie podjęto nawet próby kompleksowego rozwiązania problemów urbanistyczno-architektonicznych. Efektem tego było wzniesienie w latach ubiegłych na obrzeżach miasta osiedla domków jednorodzinnych, wielkokubaturowych budynków szkolnych i mieszkalnych oraz rozbudowa naruszających walory krajobrazowe wiaduktów i rozjazdów przy szosie krakowskiej i obwodnicy. Systematycznie postępuje też proces wymiany zabudowy historycznej na budynki typowe (na przykład ul. Radkowska 54). A przecież opracowano szczegółowe studium urbanistyczne i dokładnie rozpoznano dawną zabudowę, a nawet przygotowano szczegółowe propozycje projektowe (np. koncepcję rekonstrukcji kamienicy Fotydzkiej przy Rynku — PKZ — Oddział w Warszawie, M. Rozbicka, 1985). Opracowano jedynie studium zagospodarowania kwartału pomiędzy ulicami Przedborską, Floriańską, Strazacką i 1 Maja (J. Różalski), w którym założono powrót do ciągłej zabudowy obrzeżnej o skali i zróżnicowaniu brył odpowiadających tradycyjnej zabudowie małomiasteczkowej.

W innych ośrodkach miejskich obserwuje się również próby zachowania historycznego układu miejskiego i starej zabudowy, m.in. w Suchedniowie, największym w Polsce osiedlu robotniczym z okresu wczesnego kapitalizmu (plan regulacyjny z lat 1854–1856). Poparte one zostały decyzją Głównej Komisji Konserwatorskiej zalecającą utrzymanie w miasteczku ośrodka starej zabudowy. W niektórych ośrodkach wprowadzono nową zabudowę do układów staromiejskich. Na większą skalę zrobiono to w Miechowie, gdzie rozpoczęto wznoszenie nowej pierzei północnej na miejscu rozebranej w 1980 r. historycznej zabudowy. W projekcie nawiązano — po uwagach WKZ — do skali istniejącej zabudowy przyrynkowej. Próby — zazwyczaj nieudane — indywidualnego

rozwiązywania plomb w zabudowie miejskiej miały miejsce np. w Kielcach (ul. Kilińskiego, proj. Z. Wiek). Próby nawiązania do tradycyjnych form stylowych czy choćby klimatu starej zabudowy mają charakter eklektyczny — jak we wspomnianym domu kieleckim przy ul. Kilińskiego czy projekcie rozbudowy historyzującego hotelu „Bristol” w Kielcach. Nieliczne tylko realizacje łączą szczęśliwie elementy tradycyjnej architektury miejskiej z formami współczesnymi (Kielce, ul. Świerczewskiego 22, proj. Z. Wiek). W większości wypadków korzystano z katalogów budownictwa typowego, niekiedy tylko, szczególnie na przedmieściach oraz na wsiach, przykrywając domy stromym dachem. Stosowano go nierzadko w 3- lub 4-kondygnacyjnych budynkach, naruszając skalę tradycyjnej zabudowy. Obrzeża miast obudowywano blokami mieszkalnymi. Wzniesienie osiedla „Podkarczówka” i rozpoczęcie budowy osiedla „Malików” w Kielcach, wraz z położoną bezpośrednio u podnóża góry Karczówki kotłownią, poważnie naruszyło krajobraz wzgórz z barokowym klasztorem i rezerwatem leśnym. Próby wprowadzenia zabudowy blokowej miały miejsce także w sąsiedztwie parku pałacowego w Końskich (powiększenie istniejącego osiedla) oraz w parku podworskim w Morawicy.

Szczególną uwagę poświęcono staromiejskiej części Kielc objętej strefą ochrony konserwatorskiej. Problemem jej waloryzacji i rewaloryzacji zajmowali się w pracach dyplomowych studenci architektury politechnik warszawskiej i krakowskiej. Koncepcji przebudowy układu komunikacyjnego i wymiany części zabudowy starówki poświęcono kilka publicznych dyskusji zorganizowanych przez Oddział Kielecki Stowarzyszenia Historyków Sztuki. Lansowana przez służby planistyczno-konserwatorskie koncepcja wprowadzenia w tkanke staromiejską ciągów tranzytowych na linii ulicy Wesolej i jej przedłużenia przebiegających przez istniejącą zabudowę oraz plany wymiany niskiej zabudowy rejonu ulicy Armii Czerwonej na zabudowę wysoką całkowicie odbiega od tradycyjnych rozwiązań funkcjonalno-architektonicznych tego rejonu miasta. Na Wzgórzu Zamkowym kontynuowano prace konserwatorskie zespołu dawnego Pałacu Biskupiego, którego część rezydencjonalno-gospodarczą zajmowana jest przez Muzeum Narodowe i Dom Środowisk Twórczych oraz biura. Celem tych prac jest restauracja cennej historycznej zabudowy (zespół pałacowy, zespół pałacowy Zielińskiego adaptowany na Dom Środowisk Twórczych, prace konserwatorskie przy znajdującym się w parku miejskim pomniku Stanisława Staszica) oraz uzupełnianie zabudowy Wzgórza Zamkowego zgodnie z potrzebami użytkowników, ale przy zachowaniu wysokiego poziomu wykonawstwa (przychodnia zdrowia przy ul. Wesolej 52 pierwotnie wzniesiona w latach sześćdziesiątych dla potrzeb kurii diecezjalnej, proj. W. Gliwiński czy archiwum diecezjalne proj. L. Gyurkovich). Jednocześnie w imię potrzeb użytkowych wymienia się istniejącą zabudowę na nową (rozbiorca i wzniesienie odzyskanej przez kurie na początku lat osiemdziesiątych scholasterii, w formie zbliżonej do pierwotnej, częściowa rozbiorca parterowego alumnatu przy se-

minarium i wzniesienie na tym miejscu budynku trzykondygnacyjnego). W czasie rekonstrukcji zespołu pałacowego rozebrano domek ogrodnika i pochodzący z I ćwierci XIX w. budynek przy murze zamkowym — ten ostatni w celu umożliwienia odbudowy baszty wzniesionej w tym miejscu ok. 130 lat temu. Kontynuowano konserwację kamiennych murów zamykających ogród pałacowy. Interesującym dokonaniem konserwatorskim jest rekonstrukcja wystroju elewacji Pałacu Biskupiego zaprojektowana i przeprowadzona przez PKZ — Oddział w Kielcach na podstawie badań. Obejmuje ona jednak tylko część XVII-wiecznego wystroju — sgrafittowe fryzy bez dekoracji roślinnej na elewacji zachodniej.

Próby określenia stref ochrony konserwatorskiej, a także waloryzacji zabudowy podjęto w Pińczowie (H. Stawicki), Suchedniowie, Busku-Zdroju i Skarżysku, wprowadzając zmiany w zabudowie i układzie rynków. W Dalezszycach rozebrano wysunięty z pierzei północno-zachodniej budynek starej gminy, pośrodku Rynku wzniesiono wiatę przystanku autobusowego i urządzone parking, asfaltując przy tym znaczną część placu. W Wąchocku wzniesiono w roku 1984 pomnik majora J. Piwnika „Ponurego” (proj. rzeźbiarza A. Kastena z Warszawy). Umieszczony w Rynku w dobrej eksponowanej punkcie przy rozjeździe dróg komponuje się właściwie w skali małomiasteczkowej zabudowy.

Efektu tego nie osiągnięto natomiast wznosząc w roku 1986 pomnik Bractwa Broni w Busku-Zdroju. Monument ten usytuowany na początku wytyczonej w projekcie H. Marconiego z lat trzydziestych XIX w. alei Mickiewicza — łączącej miasteczko z uzdrowiskiem, nie harmonizuje ze skalą i charakterem historycznego założenia. W Łagowie rozebrano w Rynku budynek remizy otwierając go następnie w dawnej formie.

Znaczne rozmiary przybrało budownictwo sakralne. Większość wznoszonych kościołów zlokalizowano przy osiedlach mieszkaniowych znajdujących się poza historyczną zabudową (np. Kielce-Szydłówek, Kielce-Czarnów) lub we wsiach (Wiśniówka, proj. Z. Wiek). Niekiedy jednak próbowano łączyć stare formy z nowymi. Interesująca, chociaż z konserwatorskiego punktu widzenia nieduża, jest rozbudowa kościoła w Starachowicach-Wierzbniku zlokalizowanego na ograniczonym od południa stromizną placu. Do istniejącego niewielkiego kościółka z XVII w. o szczególnie malowniczej części wschodniej dostawiono (według projektu W. Zina z Krakowa i zespołu) okazałą nową część, którą połączono ze starym kościołem otworami w nawie południowej. Niezbyt czytelna plastycznie bryła zdominowała wielowarstwową, choć raczej „grubą” architekturę kościoła, zaś agresywnie, falujące elewacje południowa i zachodnia w połączeniu ze ślepią okazałą elewacją wschodnią zatęrzyły w znacznym stopniu efekty plastyczne tej malowniczej budowli. Wznoszono również nowe kościoły przy istniejących już świątyniach drewnianych (Starachowice, kościół p.w. Wszystkich Świętych, planowany do przeniesienia, spalony w 1987; Kielce-Dąbrowa, projekt nowego kościoła — PKZ — Oddział w Kielcach, Z. Kumor), korzystając niestety z obie-

gowych, niekiedy pretensjonalnych rozwiązań rączych w zestawieniu ze skromnymi, tradycyjnymi bryłami kościołów istniejących. Poważne obawy budzi los opuszczanych w ten sposób obiektów narażonych na dewastacje i pożary (Starachowice). Sporadycznie tylko przenosi się na nowe miejsce (Radkowie, gm. Pawłów, obiekt z XVII w. przeniesiony w końcu lat sześćdziesiątych z Miedzierzy, remontowany do 1985 r.; Topola, kościół z XVIII w. przeniesiony w latach siedemdziesiątych z Kazimierza Małego). Dość często też rozbudowywano kościoły i kaplice (Strawczyn, Jędrzejów — kościół parafialny, Ruda Maleniecka, proj. Z. Wiek, Zagórze k. Kielc). Wznoszono również nowe plebanie i domy katechetyczne. Mimo że każdy budynek był projektowany indywidualnie, to większość z nich stanowią bryły z wysokimi masywnymi niekiedy lamany dachami ozdobionymi nierzadko rozmaitymi wystawkami, kominami, gankami i obcymi miejscowej tradycji galerijkami i podcieniami. Te wznoszone zazwyczaj blisko kościołów oraz starych plebanii obiekty często dominują nad dawnymi budowlami (jak np. obiekt zbudowany obok XVIII-wiecznego drewnianego kościoła w Gorzkowie). Wymienić tu można plebanie w Chmielniku, Ostrowcu-Denkowie, Nasiechowicach, Pacanowie, Pierzchnicy, Piotrkowicach, Rembieszycach, Sobkowie, Suchedniowie.

Ciągłe nierozwiązany jest problem ochrony zachowanych osiedli przyfabrycznych pochodzących niejednokrotnie z czasów Królestwa Polskiego (Sielpia, Białogon). Wiele indywidualnie użytkowanych budynków uległo degradacji. Służby konserwatorskie zmuszone były odstępować w wielu wypadkach od wytycznych konserwatorskich i wydawać indywidualne zgody na projektowane lub wzniesione na „dziko” obiekty (Sielpia, Białogon). Do nielicznych przykładów zagospodarowania obiektów osiedli przyfabrycznych należy budynek w Brodach Iłżeckich przeznaczony na Gminny Ośrodek Kultury. Kompleksową ochronę konserwatorską utrudnia brak dokładnego rozpoznania historycznego większości zespołów. W omawianym okresie szczegółowe studia historyczne opracowano jedynie dla osiedla mieszkaniowego w Starachowicach (PKZ — Oddział w Warszawie, E. Pustola-Kozłowska).

W zabudowie miejskiej dość często nadbudowywano istniejące budynki mieszkalne (Kielce: ul. Sienkiewicza 20, 42, 49; dom przyrynkowy w Wiślicy) oraz o wyraźnych cechach architektonicznych i wartościach historycznych (Kielce, kościoły przy ul. Głowackiego 9). Na ogół projektowano formy neutralne, które jednak często naruszają plastyczny wyraz fasad (np. w piętrowym domu przy ul. Sienkiewicza 42 w Kielcach, adaptowanym na biura LOT-u, wprowadzono ponad gzymsem wieńczącym zupełnie prostą kondygnację o podziałach i porpcjach okien niezgodnych z istniejącymi, czy w domu ul. Sienkiewicza 49 sąsiadującym bezpośrednio z nowoczesnym, modernistycznym budynkiem bankowym). Rozbierano budynki o zadawalającym stanie technicznym, które można było remontować i adaptować. Niekiedy postulowano ich odtworzenie w nowym materiale (Dom Wójta w zespole przy ul. Moniuszki 14 w Kielcach).

Burzono również budynki „wrośnięte” w tkanę urbanistyczną zespołu, jak np. narożny sklepiony dom w Chmielniku, Rynek 19. Podobny los spotkał też budynek pofabryczny, później młyn, w Kuźniakach, gm. Strawczyn.

Sporadycznie podejmowano daleko idące prace rekonstrukcyjne. Rozpoczęto odbudowę zrujnowanego XVI–XVII-wiecznego zespołu dworskiego w Modliszewicach, remontując w pierwszym etapie budynek bramny i tzw. kuźnię. Planowano odbudowę, zaakceptowaną przez Główną Komisję Konserwatorską, dworu w Bolminie z XVI w. Bez zgody WKZ dowolnie odbudowano rozebraną w latach siedemdziesiątych narożną basztę w zespole klasztornym w Miechowie.

W szybkim tempie zanika tradycyjne budownictwo wiejskie. Nie stosuje się nie tylko tradycyjnych materiałów budowlanych, jakimi są w większości obszarów województwa drewno czy kamień lamany, ale też historycznych, zróżnicowanych regionalnie form. Ustępują one w coraz większym zakresie typowemu budownictwu mieszkalnemu i inwentarskiemu i współczesnym materiałom — pustakom żużlowym, gazobetonowi. Coraz mniej jest wsi, w których zachowały się tradycyjne budynki — mieszkalne, inwentarskie, przemysłowe (młyny wodne i wiatraki). Tylko nieliczne trafiły do Parku Etnograficznego Muzeum Wsi Kieleckiej k. Chęciny. Nie zwiększyła się też liczba istniejących punktów etnograficznych zachowujących obiekty *in situ* (Bodzentyn, Kakonin, Szwarszowice) i nie jest przewidywane ich tworzenie.

Na duże trudności napotkała ochrona krajobrazu. Tylko w wyjątkowych wypadkach udało się powstrzymać żywiołowy rozwój budownictwa na obszarach o dużych wartościach krajobrazowych i historycznych. Przykładem może tu być pole bitwy pod Raclawicami. Pracownie Sztuk Plastycznych (w Kielcach) opracowały projekt zagospodarowania w oparciu o wcześniejsze studium urbanistyczno-konserwatorskie (H. Stawicki z zespołem). Podobnie było w wypadku pola bitwy pod Szczekocinami we wsi Wywła (H. Stawicki).

W oparciu o uchwałę Wojewódzkiej Rady Narodowej z roku 1979 w omawianym okresie przygotowywano utworzenie parków krajobrazowych, obejmujących blisko 300 tys. ha. Dokumentację badawczą i projektową wykonały Politechnika Krakowska, Instytut Kształtowania Środowiska — Oddział w Lublinie i Zakład Ochrony Przyrody PAN w Kielcach.

W rejonach szczególnie atrakcyjnych krajobrazowo rozwinęło się budownictwo rekreacyjno-letniskowe, zwłaszcza w rejonie Gór Świętokrzyskich, np. w rejonie Góry Radostowej oraz przelomu Lubrzanki i zalewu w Cedzynie. Dominują tu okazałe budynki o wyraźnej niekiedy stylizacji podhalańskiej, nie dostosowane skalą do krajobrazu i tradycji budowlanej regionu, o nadmierne rozczłonkowanej bryle i zazwyczaj rażąco niskim poziomie wykonania i wystroju. Charakterystyczna jest też dowolność w lokalizowaniu tej zabudowy i sposobie wkomponowywania jej w unikatowy krajobraz. Podobne zresztą tendencje i rozwiązania architektoniczne upowszechniają się w szybko przebudowywanych wsiach świętokrzyskich. Wyjątko-

wym i niemal wzorcowym przykładem właściwego rozumienia związków architektury i krajobrazu jest zlokalizowana na wzniesieniu szkoła-pomnik Stefana Żeromskiego w Mąchocicach-Scholasterii (projekt według koncepcji M. Krawczyka wykonał J. Tarabula z Biura Projektów Budownictwa Wiejskiego w Kielcach). Jej okazała bryła przykryta stromym dachem jest dobrze wkomponowana w krajobraz świętokrzyski.

Istotne zmiany w krajobrazie przyniesie zapewnienie czasu dużego zbiornika wodnego na Czarnej w okolicy Rakowa. Inwestycje komunikacyjne również niekorzystnie wpływają na zmianę krajobrazu. Niekiedy na skutek interwencji WKZ zmieniano projekt. W Pińczowie zamierzano poszerzyć jedną z tras wylotowych z miasta ku północy, co łączyło się z dużymi robotami ziemnymi przy Wzgórzu Zamkowym. Interwencja spowodowała, że przystąpiono do budowy obwodnicy poza obszarem starożytności. Można jeszcze przytoczyć rozbudowę węzła komunikacyjnego na północnym przedpolu Chęciny, budowę obwodnicy w Wiślicy czy wcześniejsze prace drogowe w Szydłowie.

W roku 1979 w oparciu o przyjęty program ochrony zabytków techniki, podjęto starania o stworzenie systemu ochrony i udostępniania ośrodków i obiektów dawnego przemysłu i techniki na obszarze Staropolskiego Zagłębia Przemysłowego.

W 1985 r. opracowano (prof. J. Pazdur) koncepcję Ekomuzeum Aglomeracji Staropolskiej, zlokalizowanego w dorzeczu rzeki Kamiennej. Podjęto prace remontowe przy niektórych zachowanych obiektach dawnej techniki (Brody, Parszów, Nietulisko, Starachowice, Maleniec — pełna konserwacja dawnego zakładu metalowego). Zabezpieczono też w formie trwałej ruiny pozostałości wielkiego pieca w Samsonowie. Realizację zamierzonych działań utrudniła rezygnacja wielu zakładów pracy z szeroko zakrojonej akcji patronatów nad poszczególnymi obiektami.

Założenia zieleni

W latach 1982–1986 zakończono prace nad katalogiem zabytkowych parków w województwie kieleckim prowadzone przez Politechnikę Krakowską od 1967 r. Podjęto też prace nad kompleksową konserwacją i częściową rekonstrukcją parku zdrojowego w uzdrowisku buskim w oparciu o studium L. Majdeckiego. Dopuszczono jednak do naruszenia zabytkowego charakteru parku wprowadzając betonowe podłoże pod szachy plenerowe zlokalizowane w bezpośrednim sąsiedztwie głównego budynku zdrojowego.

Podjęmowano nieliczne prace konserwatorskie w parkach podworskich (Nagłowice) oraz w parku zdrojowym w Solcu-Zdroju. Nagminnie natomiast, często bez akceptacji konserwatorskiej, wycinano stare drzewa (Nagłowice, Rzeszów i inne) lub wręcz dewastowano drzewostan usuwając zdrowe, okazałe drzewa (Dębska Wola, Chrabków).

Dość powszechne jest dążenie do lokalizowania na terenie parków nowych budynków (np. szkół przy zajmowanych już na ten cel dworach w Rudzie Pilczyckiej, Pilczycach, Przewodach czy budynków gospodarczych — np. garaży w

parku pałacowym w Chrobrzu). Niemal zupełnie pozbawione opieki były wszelkiego rodzaju cmentarze. Na cmentarzach użytkowanych tylko sporadycznie prowadzono prace remontowe (cmentarze w Suchedniowie, katolicki „stary” w Kielcach — renowacja figury św. Józefa, odbudowa częściowo spalonego domu dozorczy).

Do wyjątków należy wzorowo zagospodarowany i utrzymany cmentarz katolicki w Jędrzejowie-Podklasztorzu pozostający pod opieką miejscowego konwentu cysterskiego. Bardzo zły był stan pozabawionych wszelkiej opieki cmentarzy wojennych. Wyremontowano jedynie drewnianą kapliczkę z 1914 r. w kwaterze wojennej wspomnianego cmentarza jędrzejowskiego. Prace porządkowe i znakowanie cmentarzy wojennych prowadziło społecznie koło PTTK „Sabat” z Kielc wciągając do prac — głównie na cmentarzu „starym” w Kielcach — kilkadziesiąt osób. Nie nastąpiła też poprawa w sytuacji cmentarzy żydowskich. Szczegółowe studium opracowano jedynie dla cmentarza w Ostrowcu Świętokrzyskim (A. Penkalla), a dla pozostałych wykonano szczegółową dokumentację fotograficzną (PKZ — Oddział w Kielcach). Przy porządkowaniu cmentarza kieleckiego wznieściono z zachowanych nagrobków rodzaj pomnika, niszczyć w znacznym stopniu zachowane płyty. Próba odtworzenia inskrypcji i ornamentyki imitacjami w cementie również przyczyniła się do ich dewastacji. W latach 1986–1987 cmentarz ogrodzono staraniem Fundacji Rodziny Nissenbaumów.

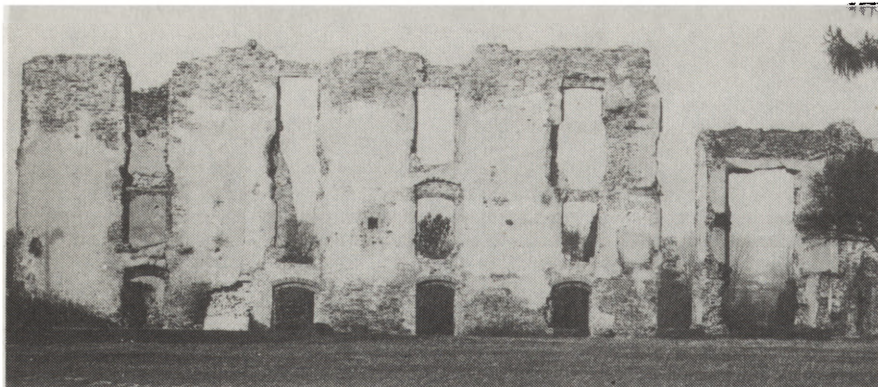
Zabytki architektury i budownictwa

W omawianym okresie podejmowano starania o znalezienie użytkowników dla wielu opuszczonych obiektów zabytkowych. Publikowano informacje o obiektach do zagospodarowania w lokalnej popołudniówce „Echo Dnia” pod hasłem „Szukamy gospodarzy zabytków”. Spośród 30 obiektów tylko nieliczne znalazły użytkowników. Dwory w Szańcu, Bosowicach, Chelmcach, Drochowie, Jaronowicach, Ludyni i Zarogowie znalazły użytkowników indywidualnych. Na uwagę zasługuje zabezpieczenie pałacu w zespole pałacowym w Sancygnowie przejętym przez firmę polonijną z Krakowa oraz prace adaptacyjne przy pałacu w Lubczy przejętym na cele rekreacyjne przez Spółdzielnię Niewidomych z Sosnowca. W kilku wypadkach starania o przejęcia obiektów nie przynosiły rezultatu (dwór w Zagajach, oficyna pałacowa w Czarkowach), m.in. z powodu niechętnego stosunku administracji terenowej (dwór w Kazimierzy Wielkiej spalony w 1986, dwór w Święcicach remontowany z funduszy WKZ — przekazany dopiero w 1988 r. na dom opieki „Caritas”). Przejęto natomiast dawny lamus przy użytkowanym indywidualnie dworze w Ludyni. Nagminnie było zaniechanie prac remontowo-adaptacyjnych przy obiektach przejętych w latach siedemdziesiątych (Szaniec — dwór opuszczony przez Politechnikę Świętokrzyską, pałac w Górach Pińczowskich — przez Katowickie Zakłady Urządzeń Sygnalizacyjnych, pałac w Śladowie — przez Dyрекcję Okręgową Dróg Publicznych w Kielcach). Nie znaleziono użytkowników dla wielu cennych

objektów, jak synagoga w Wodzisławiu z XVII w. (częściowo zawalona w 1987 r.). Nie bez znaczenia jest całkowita obojętność władz lokalnych skłonnych raczej do występowania o rozbiórkę obiektów w dobrym stanie technicznym (dwór w Kazimierzy Wielkiej, synagoga w Książu Wielkim) niż o ich remontowanie i adaptację. Pewna liczba obiektów znajdowała się lub znalazła bez użytkownika: synagoga w Koszycach, Działoszycach i Nowym Korczynie, zбір i kaplica dworska w Węchadłowie, domniemany zбір w Kolosach, ruina dawnego zboru w Gruszczyźnie, kaplice dworskie w Bałtowie, Chrobrzu i Książu Wielkim, zespół fortalicji w Sobkowie, dwory w Rachwałowicach (opuszczony przez szkołę), Raszkwie, Mircu, Boksykach (interesujący przykład międzywojennego budownictwa dworskowego), Zagajach, zrujnowany dwór obronny w Skoronnie, Miogonowicach (w którym zdjęto ze ścian 150 m² malowideł ściennych z zamiarem przeniesienia ich do projektowanej rekonstrukcji dworu w skansenie w Tokarni), domy w Tokarni nr 244 i Oksie — ul. Kościelna 16, młyny w Słopcu i Śladkowie, zespół stodół przy ul. Świerczewskiego w Chęcinach, spichlerz w Lipie — gm. Sobków, nie liczne już drewniane wiatraki, w Działkach Nosowskich, Stryczowicach, Witosławicach — gm. Waśniów. Nie zagospodarowane pozostały też klasztory w Kazanowie i częściowo w Miechowie — ten ostatni w stanie krytycznym. Pogorszył się stan murów obronnych z XIV–XVI w. w Szydłowie. Część prac konserwatorskich finansowana była z Funduszu Rozwoju Kultury (14 obiektów w roku 1983, 12 — w latach 1984 i 1985, w roku 1986 finansowano w ten sposób jedynie 7 remontów). Spośród nich wymienić trzeba kontynuację prac restauracyjnych przy Pałacu Biskupim w Kielcach i zakończenie pierwszego etapu restauracji romantycznej rezydencji Zielińskiego przy ul. Zamkowej 5, dokończenie remontu pałacu-muzeum Henryka Sienkiewicza w Oblęgorku (sprawnie wykonany przez PEUT „Exbud” — Kielce), dokończenie restauracji i adaptacji na GOK synagoga w Szydłowie, zabezpieczenie w formie trwałej ruiny pozostałości zamku biskupiego i murów miejskich w Bodzentynie, prace zabezpieczające przy synagodze w Chmielniku (wykonywane bardzo wolno i z uszczerbkiem dla obiektu przez PKZ — Oddział w Kielcach), restaurację budynków Muzeum im. Przytkowskich w Jędrzejowie wykonywaną przez „Exbud” — Kielce, zakończenie pełnej konserwacji zakładu metalowego w Maleńcu z przeznaczaniem na muzeum, renowację fasady zachodniej kościoła klasztornego na Świętym Krzyżu. Interesujące były prace przy wymianie filara i wzmocnieniu konstrukcji nośnej fraterni romańskiej w klasztorze Cystersów w Wąchocku, gdzie zastosowano jako element nośny na miejsce skodorowanego filara stalową rurę licowaną ciosami (projekt J. Teligi, realizacja PKZ — Oddział w Kielcach). Duży zakres miały prace przy kościołach i klasztorach w Jędrzejowie, Miechowie, Świętej Katarzynie i klarysek w Chęcinach, kościołach w Kazimierzy Wielkiej i Gorzkowie, Krzyżanowicach, Mircu, Strawczynie przy rozbudowie kaplic w Rudzie Malenieckiej, Zagórz, renowacji kaplicy

w Kostomłotach, odbudowie spalonej plebanii w Szewnej. W kościele parafialnym w Tumlinie bez akceptacji konserwatorskiej dokonano niefortunnego oblicowania murów tynkowanego kościoła płytami czerwonego i kremowego — w otworach — piaskowca. Prowadzono remonty kapitalne pałaców w Chrobrzu i Lubczy, remonty pałaców w Bałtowie, Książu Wielkim, Łopusznie, Piotrkowicach-Tarnoskale, zespołu dworskiego w Modliszewicach (budynek bramy i dawna kuźnia), dworów w Gnojnie i Winiarach, plebanii w Małogoszczy, lazienek w Busku-Zdroju i Solcu-Zdroju. Brak opieki nad większością obiektów rezydencjonalnych, zabytków miejskich i małomiasteczkowych prowadził do ich postępującej degradacji technicznej i w konsekwencji do wniosków o rozbiórkę. Rozebrano m.in. dwory w Jurkowie i Stawach (1982), domy w Kielcach przy ul. Armii Czerwonej 9 i na posesji Jarońskich (1983), remizę w Łagowie, budynek wójtostwa w Daleyszczach i synagogę w Radoszycach (1984), wikariat i scholasterię na Wzgórzu Zamkowym oraz dom wójta przy ul. Moniuszki 14 w Kielcach (1985), dom przy Rynku 19 w Chmielniku i dom Winklera z 1821 r. przy murach zamkowych w Kielcach (1986). Spłonły też: dwór w Kazimierzy Wielkiej, kaplica szpitalna w Miechowie i drewniany kościół w Starachowicach. Utrzymuje się jednocześnie tendencja do odbudowy niszczonego zabytków. „Rekonstrukcje” te mają motywację w głównej mierze emocjonalną, a objęły one remizę w Łagowie i dwór w Stawach, a w latach wcześniejszych m.in. dwór w Radzanowie i Domek Ogrodnika w Parku Zdrojowym w Busku. Krytyczna była sytuacja wielu obiektów, w których nie przeprowadzono remontów bieżących doprowadzając je do śmierci technicznej, np. dwór i zabudowania browaru Korschha w Kielcach, karczma w Imielinie, wójtostwa w Skarbcie, gm. Bałtów i Skarżysku Kościelnym. Nagminnie wymieniano istniejące pokrycia dachowe z ceramicznego lub gontowego na blachę: kościoły w Gorzkowie, Gnojnie, Kazimierzy Wielkiej, Krynkach, Miedzierzy, Nowym Korczynie, p.w. Podwyższenia Krzyża Świętego w Kielcach i Najświętszego Serca w Ostrowcu Świętokrzyskim oraz w Pawłowie, Sancygnowie, Strawczynie, Tczy, Wodzisławiu, kościół parafialny w Pińczowie, częściowo klasztor na Karczówce w Kielcach, pałace w Bałtowie i Mianocicach, dwory w Brusie, Słupi Jędrzejowskiej, Święcicach, Winiarach, pałacyk Zielińskiego w Kielcach, willa „Oblęgorek” w Busku-Zdroju, Bank Rolny, domy przy ul. Moniuszki 9 i 11, placu Obrońców Stalingradu 12, Urząd Miasta w Kielcach, plebania w Sukowie. Tylko w nielicznych wypadkach w remontowanych obiektach udało się utrzymać pokrycie gontowe: w przeniesionym kościele drewnianym w Radkowicach, gm. Pawłów, części fortalicji w Sobkowie, dworz w Ludyni, drewnianym kościele w Chotelku Zielonym. Studia naukowo-historyczne opracowano dla następujących obiektów: Bejsce — pałac, dokumentacja ikonograficzna i kartograficzna (M. Holewiński, 1983); Busko-Zdrój — Park Zdrojowy (Biuro Projektów Budownictwa Komunalnego, L. Majdecki, 1983); Chęciny — poszczególne bloki zabudowy: zachodni blok zabudowy rynkowej (PKZ

— Oddział w Warszawie, J. Kubiak, E. Pustola-Kozłowska, 1983), północny blok zabudowy rynkowej (1984), południowy blok zabudowy rynkowej, wschodni blok zabudowy rynkowej, zabudowa ulic miasta (wszystkie PKZ — Oddział w Warszawie, E. Pustola-Kozłowska, 1985); Chęciny — dom przy placu 2 Czerwca 24–26, tzw. Kamienica Fotydziańska wraz z projektem rekonstrukcji (PKZ — Oddział w Warszawie, M. Rozbicka, 1983); Jeleniów — dwór (PKZ — Oddział w Kielcach, M. Gucwa, 1984); Jędrzejów — klasztor, budowla romańska, badania architektoniczne (PKZ — Oddział w Krakowie, M. Bicz-Suknarowska, M. Cempla, W. Niewalda, 1982); Kielce — Dom Wójta, ul. Moniuszki 14 — badania architektoniczne (PKZ — Oddział w Kielcach, J. Chwist, 1984); Oksa — studium historyczno-urbanistyczne (PKZ — Oddział w Warszawie, E. Wartalska, 1983); Pińczów — kościół i klasztor popauliński (PKZ — Oddział w Kielcach, M. Gucwa, 1984); Starachowice — zespół wielkopięcowy — hala lejnicza (PKZ — Oddział w Kielcach, J. Bernaciak, 1985); Starachowice — osiedla mieszkaniowe z lat 1936–1939 (PKZ — Oddział w Warszawie, E. Pustola-Kozłowska, 1986); Suchedniów — opinie o wartościach krajoznawczych miasta (K. Dumała, 1985); Szanec — dwór, studium wraz z koncepcją rekonstrukcji i adaptacji (PKZ — Oddział w Warszawie, M. Rozbicka, J. Serafinowicz, 1985). Inwentaryzację pomiarową otrzymały: Bodzentyn — domy przy ul. Langiewicza 10, 26, 28 (PKZ — Oddział w Kielcach, M. Kwaśniewski, G. Górlicka, 1982); Baranów k. Suchedniowa — zbiornik TUMULEK („Hydroprojekt” — Warszawa, L. Unczur, 1986); Bogucice — dzwonnica kościelna (T. Borsa — Kielce, 1983); Bolmin — dwór (M. Brykowska z zespołem, Warszawa, 1986); Brody Iłżeckie — budynek administracyjny zakładu przemysłowego (PKZ — Oddział w Kielcach, M. Kwaśniewski, 1983); Busko-Zdrój — sanatorium „Mikołaj”, pawilon wschodni (Wojewódzkie Biuro Projektów, A. Galas, 1983), sanatorium „Mikołaj”, budynek mieszkalny (j.w. A. Nalepa, 1983), willa „Wiślica” (J. Malmon), dom przy Rynku 27 (PKZ — Oddział w Kielcach, E. Żelazny, 1986), pierzeja zabudowy rynkowej i ulicy Bohaterów Warszawy (H. Józwick, 1986); Chroberz — budynek mieszkalny w zespole pałacowym (Zakład Usług Projektowych — Busko, W. Górecki, 1982), zespół gospodarczy przy pałacu (R. Pastuszko, 1985); Drochów — dwór (Pracownie Sztuk Plastycznych, Kielce, J. Cedro, M. Tamborowski, A. Zawada, 1982); Drugnia — sygnaturka na kościele (J. Kowalski, Kielce, 1985); Jędrzejów — dom przy ul. 14 Stycznia 2 (PKZ — Oddział w Kielcach), dom przy ul. Świerczewskiego 1 (PKZ — Oddział w Kielcach, 1982), klasztor Cystersów — skrzydło południowo-zachodnie (PKZ — Oddział w Kielcach, B. Mikusińska, E. Żelazny, 1983), dom przy pl. Kościuszki 8 (PKZ — Oddział w Kielcach, Z. Brandenburg, 1984); Kazimierza Wielka — pałacyk przy cukrowni (PKZ — Oddział w Kielcach, G. Górlicka, A. Jurkiewicz, 1984), dom przy ul. 1 Maja 13 (Zakład Usług Różnych, Kielce, R. Petz, 1984); Kielce — oficyna, ul. Ogrodowa 3 (Biuro Studiów i Projektów CZSI, Z. Sliwiński, 1983), dom przy ul. Mo-



1. Bodzentyn, ruiny zamku biskupów krakowskich (fot. K. Myśliński, 1988)



2. Brody Ilżeckie, dawny budynek administracji zakładów metalowych z XIX w., adaptowany na Gminny Ośrodek Kultury (fot. K. Myśliński, 1988)



3. Kielce, budynek wzniesiony na miejscu dawnej scholasterii (fot. B. Paprocki, 1988)

niuski 14 (PKZ — Oddział w Kielcach, J. Chwist, 1984), teatr lalek, dawniej hotel, ul. Świerczewskiego 9 (Biuro Studiów i Projektów Handlu Wewnętrznego i Usług, Kielce, J. Piasecki, 1984), dom przy ul. Kościuszki 14 (J. Mróz, Kielce, 1985); dom przy ul. Buczka 34 (E. Taborska, Kielce, 1985), budynek filharmonii, ul. Sienkiewicza 18 (PKZ — Oddział w Kielcach, M. Kwaśniewski, 1986), kanonia przy ul. Świerczewskiego 21 (J. Mróz, Kielce, 1986), kościół Św. Trójcy — sklepienia i przyziemie (J. Mróz, 1986), seminarium duchowne przy ul. Świerczewskiego 27 (J. Mróz, 1986), scholasteria przy ul. Świerczewskiego 30 (1986); Książ Wielki — pawilony pałacowe (PKZ — Oddział w Kielcach, 1985); Kunów — plebania (PKZ — Oddział w Kielcach, W. Pedrycz, 1983); Łopuszno — dom przy Rynku 2 (PKZ — Oddział w Kielcach, E. Gębski, 1985); Maleniec — zakład metalurgiczny — układ napędowy (Stowarzyszenie Inżynierów Mechaników Polskich, K. Góra, J. Pacek, 1982); Małogoszcz — plebania (Krakowskie Przedsiębiorstwo Geodezyjne, Kraków, R. Kuraś, L. Adamiak, A. Wawrzkiwicz, 1984); Nadzów — dwór (PKZ — Oddział w Kielcach, G. Górlicka, R. Porzucek, 1982); Nietulisko Fabryczne — zakład przemysłowy — wartownia (PKZ — Oddział w Kielcach, G. Bartkowiak, G. Górlicka, R. Porzucek, 1983), zakład przemysłowy — suszarnia (T. Dombrowski, 1984), zakład przemysłowy — walcownia, suszarnia i magazyny (PKZ — Oddział w Kielcach, J. Wic, 1985); Odrowąż — Dom Ludowy (Rejonowe Biuro Projektów, Kraków, M. Sapała, 1985); Piotrkowice-Tarnoskała — stajnia pałacowa (PKZ — Oddział w Kielcach, W. Pedrycz, 1986); Pińczów — klasztor popauliński (K. Buksiński, Z. Woźniak, 1985); Smogorzów — założenie podworskie (B. Mikusińska, J. Marchlewicz, 1985); Starachowice — zakład wielkopiecowy — hala lejnicza (PKZ — Oddział w Kielcach, M. Kwaśniewski, 1985); Szydłów — wikarówka (fotogrametria, Okręgowe Przedsiębiorstwo Geodezyjno-Kartograficzne — Kielce, W. Śmigieński, 1983); Wąchock — zakład przemysłowy (PKZ — Oddział w Kielcach, 1984), dom przy ul. Kolejowej 19 (PKZ — Oddział w Kielcach, 1984); Włoszczowa — dom przy pl. Kościuszki 14 (A. Janus, Kielce, 1985); Żarogów — dwór (Z. Berak, Kraków, 1986).

Bałtów — wikarówka, murowana z ok. 1906 r., adaptowana po remoncie na punkt katechetyczny.

Inwestor: parafia rzymskokatolicka.

— Pałac, zbudowany w latach 1894–1899. Od 1983 do 1985 r. wymieniono część stropów drugiej kondygnacji, wprowadzono facjatę w dachu od wschodu i zachodu, wymieniono część więźby dachowej (projekt — PKZ — Oddział w Kielcach, 1981). W 1986 r. wykonano: remont stolarki, wymianę pokrycia dachu na blachę ocynkowaną, remont i malowanie elewacji (proj. J. Cedro, PKZ — Oddział w Kielcach).

Inwestor: Wojewódzki Zarząd Inwestycji Rolniczych, Kielce.

Bejsce — pałac z 1802 r., arch. J. Kubicki.



4. Kielce, pomnik utworzony z macew na cmentarzu żydowskim (fot. K. Myśliński, 1985)



5. Kielce, dom przy ul. Armii Czerwonej 9, częściowo rozebrany w 1985 r. (Fot. P. Rosiński)



6. Radoszyce, bożnica z XIX w., rozebrana w 1986 r. (fot. P. Rosiński)



7. Starachowice-Wierzbnik, kościół parafialny p.w. Św. Trójcy z XVII w. Stan po rozbudowie według proj. W. Zina i A. Kadluczki (fot. K. Myśliński, 1988)

W 1983 r. trwały prace elewacyjne — nie uzgodnione z WKZ — malowanie farbą emulsyjną, wymiana części glazury w łazienkach, uzupełnienia tynków i malowanie części wnętrza. W 1984 r. wymieniono tynki w elewacji frontowej. Wykonawca: Spółdzielnia „Rzemieślnik” z Kielc.

Inwestor: Państwowy Dom Pomocy Społecznej dla Dorosłych.

Bodzentyń — dzwonnica przy kościele parafialnym z XVII–XIX w.

W 1986 r. naprawiono więźbę dachową (wraz z impregnacją elementów) i pokryto dach blachą cynkową.

Inwestor: parafia rzymskokatolicka.

— Zamek biskupi — z drugiej połowy XIX w., drugiej ćwierci XVI w., XVII i XVIII w. — ruina.

W 1981 r. rozpoczęto prace zabezpieczające obiekt w formie trwałej ruiny według dokumentacji i pod nadzorem M. Brykowskiej z Politechniki Warszawskiej. W latach 1982–1984 zabezpieczono skrzydło zachodnie: wzmocnienie nadproży i łęków nadokiennych, przemurowanie korony muru, spoinowanie lica.

Wykonawca: Zakład Remontowy i Produkcji Pamiątek Towarzystwa Przyjaciół Górnictwa Hutnictwa i Przemysłu Stareopolskiego w Kielcach.

Inwestor: WKZ.

— Mury miejskie z drugiej połowy XIV w.

W latach 1983–1985 wykonano remont i częściową rekonstrukcję północno-zachodniego odcinka murów obronnych przy kościele parafialnym.

Wykonawca, nadzór i inwestor: WKZ.

Bogucice (gm. Pińczów) — kościół parafialny p.w. Nawiedzenia NMP z 1630 r.

W 1984 r. przeprowadzono remont muru ogrodzeniowego połączony z odśnieżeniem fundamentów dzwonnicy.

Inwestor: parafia rzymskokatolicka.

Bosowice (gm. Stopnica) — dwór z ok. 1850 r., odbudowany po 1944 r.

W 1981 r. naczelnik gminy przekazał zrujnowany przez RSP dwór wraz z parkiem małżeństwu E. i A. Nowickim, którzy od 1982 r. podjęli sposobem gospodarczym i na własny koszt prace remontowe. Wykonano instalację odgromową, odgruzowano część piwnic i

parteru, wstawiono trzon kuchenny, wymieniono część podłogi i stolarki okiennej. W 1983 r. rozpoczęto naprawę dojazdu do dworu, rekultywację stawu i sadu przydworskiego. W sierpniu Wojewódzkie Biuro Geodezji i Terenów Rolnych w Kielcach uchyliło decyzję naczelnika gminy i oddało dwór RSP w Bosowicach.

Brody Iłżeckie — budynek zarządu zakładu wielkopieczowego z lat 1834–1954.

W 1984 r. podjęto prace adaptacyjne na Gminny Ośrodek Kultury. Wymieniono stropy, stolarkę i więźbę dachową, przemurowano korony murów i wymieniono gzymsy na betonowe (!).

Inwentaryzacja i projekt: PKZ — Oddział w Kielcach.

Inwestor: Urząd Gminy.

Brus (gm. Jędrzejów) — dwór z XIX w.

W 1984 r. wymieniono pokrycie dachu z dachówki na eternit.

W 1986 r. w połowie budynku zbito stare tynki i gzymsy, położono nowe tynki, wzniesiono werandę.

Inwestor prywatny.

Brzezie (gm. Wodzisław) — dwór z XVI w.

Oryginalne, sklepienie piwnice późnogotyckie z portalami w 1984 r. lokatorzy obudowali boczkami betonowymi zacierając cechy stylowe.

Brzeziny (gm. Morawica) — kościół parafialny p.w. Wszystkich Świętych z 1646 r.

W 1982 roku wykonano nowe tynki zewnętrzne i pomalowano dzwonnice.

W latach 1983–1984 wykonano nowe tynki na części elewacji zachodniej kościoła i przy schodach zewnętrznych od zachodu.

Inwestor: parafia rzymskokatolicka.

Busko-Zdrój — łaźienki i ogród zdrojowy z 1835 r., arch. H. Marconi i 1951–1957, arch. J. Szostakiewicz.

W 1982 r. odbudowano według dawnej ikonografii rozebrany w 1976 r. Domek Ogrodnika i urządzono w nim recepcję.

Bez uzgodnienia z WKZ zlokalizowano przy łaźniach szachy plenerowe wykonując prefabrykowane betonowe podłoże. Na skutek interwencji WKZ zrezygnowano z prac, ale nie zlikwidowano betonowego podłoża wykorzystywanego jako parking. W 1983 r. wymieniono część tynków wewnętrznych i przeprowadzono remont zaplecza kuchennego w łaźniach. W 1984 r. wymieniono posadzkę przed łaźniakami na płyty piaskowcowe.

Wykonawca: Szydłowieckie Zakłady Kamienia Budowlanego. W 1985 r. naprawiono więźbę dachową i częściowo wymieniono pokrycie dachu nad budynkiem „Hydropatii” — kąpieli siarczkowych.

PSP — Kielce przedstawiły projekt bramy i fontanny do Parku Zdrojowego (S. Maj, S. Dulny, Kielce). W 1986 r. rozpoczęto remont elewacji łaźniak — wymieniono część tynków, uzupełniono ubytki sztukaterii, pomalowano. Pawilon dawnej pjalni wód przy sanatorium z lat dwudziestych XX w. przy ul. Rzewuskiego adaptowano na muzeum uzdrowska.

Wykonawca: Spółdzielnia Remontowo-

-Budowlana w Busku.

Inwestor: Państwowe Przedsiębiorstwo, Uzdrowisko Busko-Solec.

— Willa „Obłęgorek”, ul. 1 Maja 12, z 1903 r.

W 1986 r. wymieniono pokrycie dachu na blachę ocynkowaną i wymieniono tynki zewnętrzne.

Inwestor: Państwowe Przedsiębiorstwo Uzdrowisko Busko-Solec.

Chęciny — kościół parafialny p.w. św. Bartłomieja, przed 1325 r., pierwsza połowa XVII w.

W 1986 r. pomalowano wnętrze kościoła.

Inwestor: parafia rzymskokatolicka.

— Kościół pofranciszkański, obecnie dom wypoczynkowy, z XIV–XVII w.

W 1985 r. pomalowano wnętrze dawnego kościoła klasztornego — obecnie restauracji.

Nadzór: G. Such.

— Klasztor Klarysek z XVII w.

W 1982 r. przedłużono mur ogrodzeniowy od strony ul. Jędrzejowskiej o 3,5 m.

W 1983 r. wymieniono bramę w ogrodzeniu od ul. Małogoskiej. W 1984 r. klasztor (obecnie Bernardynek) przejął od Urzędu Gminy dawne skrzydło klasztorne przy ul. Małogoskiej 11 i przystąpił do prac remontowych według projektu T. Strzeleckiej. Przeprowadzono remont kapitalny obejmujący: wymianę stropów I piętra na ognioodporne, wymianę elementów więźby dachowej, wykonanie pokrycia z blachy ocynkowanej wraz z adaptacją poddasza na cele mieszkalne, położenie tynków wewnętrznych, wymianę instalacji elektrycznej i c.o., wykonanie parkietów w pomieszczeniach parteru, posadzki marmurowej w krużganku, wymianę stolarki okiennej i drzwiowej na wzór pierwotnej, oczyszczenie z przemalowań kamiennych portali na parterze. W 1985 r. wzniesiono nową rozmównicę przy budynku od strony ul. Małogoskiej (proj. T. Strzelecka).

Inwestor: klasztor.

— Dawny szpital Św. Ducha z XVIII w.

W 1984 r. posesję zakupiła parafia rzymskokatolicka w Chęcinach z przeznaczeniem na ośrodek duszpasterski. Wykonano prace instalacyjne i malarskie.

Inwestor: parafia. Jednocześnie uległ pogorszeniu stan nie użytkowanej szkoły parafialnej z XVII w. położonej przy kościele.

— Synagoga, po 1638 r., 1905 r.

W latach 1984–1985 w budynku zajmowanym przez kino i bibliotekę przeprowadzono prace odwadniające, zakładając opaskę wokół murów, wymieniono tynki wewnętrzne w babińcu, wymieniono dźwiękochłonne płytki na widowni, zainstalowano piece akumulacyjne, pomalowano wnętrze.

Inwestor: Okręgowe Przedsiębiorstwo Rozpowszechniania Filmów w Kielcach.

— Zamek, 1296–1306, druga połowa XV w.

Wykonano prace przygotowawcze przed remontem mającym na celu zabezpieczenie obiektu w formie trwałej ruiny (według koncepcji J. Rozpędowskiego z Wrocławia). Zainstalowano kolejkę linową przy baszcie wschodniej przeznac-

zoną do transportu materiałów.

Inwestor: WKZ.

— Dom przy ul. Łokietka 4.

Przeostałość XVII-wiecznej kamienicy przebudowanej w 1985 r. na zakład cukierniczy. Prace — nie poprzedzone inwentaryzacją i badaniami — objęły

dobudowę od strony podwórza parterowego, nieco szerszego aneksu z częścią produkcyjną, wymianę konstrukcji dachowej i pokrycia, wymianę instalacji oraz nie uzgodnione z WKZ wykończenie wnętrza boazerią. Otynkowano wtórnie odsonięty watek kamienny (proj. R. Piwowski, Kielce).

Inwestor prywatny.

— Kamienica zwana „Niemcówką”, ul. Małogoska 7, przed 1570 r., 1634 r.

W 1985 r. pomalowano sień i pomieszczenia parterowe, wykonano prace przy pokryciu dachowym i elewacji. Obiekt przeznaczono na bibliotekę — po wykwaterowaniu lokatorów.

Inwestor: Gminna Spółdzielnia Chęciny.

— Zespół stodoł, ul. Świerczewskiego, z XIX w.

WKZ prowadził starania o znalezienie użytkownika dla unikatowego zespołu starych stodoł mieszczkańskich. Brak właściwego użytkownika spowodował ich dewastację, pozostała jedynie narozna zagroda od ul. Staszica.

Chmielnik — synagoga, ok. 1630 r., przed 1750 r.

W roku 1983 na zlecenie WKZ rozpoczęto prace przy zabezpieczeniu synagogi. Do roku 1986 podbito fundamenty, wymieniono tynki przyziemia, konstrukcję i pokrycie dachu na blachę ocynkowaną.

Wykonawca: — oddział kielecki PKZ prowadził je w sposób zagrażający zniszczeniem obiektu, m.in. poprzez niezabezpieczone rozebranie konstrukcji dachowej (proj. zabezpieczenia technicznego PKZ — Oddział w Kielcach, L. Łoziński).

Inwestor: parafia rzymskokatolicka.

— Kościół parafialny p.w. Niepokalanego Poczęcia NMP z lat 1730–1783.

W latach 1984–1985 wzniesiono na miejscu przedwojennej drewnianej organistówki dom parafialny według projektu Z. Grządzieli z Kielc.

Inwestor: parafia rzymskokatolicka.

Chotelek Zielony (gm. Busko-Zdrój) — kościół filialny p.w. Św. Stanisława, drewniany, z 1527 r.

W roku 1982 na zlecenie WKZ wykonano ekspertyzę konstrukcyjną drewnianego stropu polichromowanego (B. Hertmanowicz z Kielc). W latach 1983–1985 w oparciu o nią wykonano remont więźby i pokrycia dachu oraz konserwację stropu.

Inwestor: parafia rzymskokatolicka w Busku-Zdroju.

Chroberz (gm. Złota Pińczowska) — kościół parafialny p.w. Wniebowzięcia NMP i Jana Chrzcziciela z ok. 1550 r.

W 1985 r. przeprowadzono gruntowny remont południowo-wschodniej części muru ogrodzeniowego i schodów.

Inwestor: parafia rzymskokatolicka.

— Zespół pałacowy Wielopolskich, ok. 1850 r., arch. H. Marconi.

Kontynuowano remont pałacu prowa-

dzionego od 1973 r. przez PKZ — Oddział w Kielcach: wzmocnienie konstrukcyjne murów poprzez wprowadzenie ściągów stalowych, zabezpieczenie spękanych murów, prace remontowe przy elewacjach (proj. L. Łoziński, PKZ — Oddział w Kielcach).

W 1985 r. położono tynki na elewacji zachodniej i południowej, w 1986 r. położono tynki na elewacjach północnej i zachodniej. Podczas remontu zniszczono popiersia w elewacji frontowej. Wykonano remont i adaptację chlewni i obory w folwarku przypałacowym (proj. R. Pastuszko).

Inwestor: Technikum Hodowlane. Jednocześnie doprowadzono do ruiny kaplicę w parku przypałacowym — projektowaną przez H. Marconiego na wzór pawilonów Santi Gucciego przy pałacu w Książu Wielkim.

Chybice (gm. Pawłów) — kościół parafialny p.w. Św. Małgorzaty z 1362 r., 1617 r.

W 1982 r. oblicowano cokół zewnętrzny płytami piaskowcowymi, w latach 1983–1984 przeprowadzono bieżące prace remontowe przy elewacjach, częściowo wymieniono tynki i elementy blacharskie.

Inwestor: parafia rzymskokatolicka.

Domaszowice (gm. Masłów) — kaplica z XIX w.

W 1984 r. przeprowadzono remont ogrodzenia.

Inwestor: parafia rzymskokatolicka kościoła p.w. Św. Wojciecha w Kielcach.

Drochów (gm. Morawica) — dwór z XIX w.

Dwór wraz z parkiem został przejęty przez W. Łatasiewicza z Kielc, który obiekt zagospodarował.

Drugnia (gm. Pierzchnica) — kościół parafialny p.w. Św. Wawrzyńca z ok. 1880 r.

W latach siedemdziesiątych rozebrano górną część sygnaturki. W roku 1984 parafia zleciła wykonanie inwentaryzacji i projektu rekonstrukcji helmu arch. J. Kowalskiemu z Kielc. Projekt oparto na zachowanej dokumentacji fotograficznej. Prace wykonano w roku 1985 zachowując drewnianą konstrukcję i kryjąc helm blachą.

Inwestor: parafia rzymskokatolicka.

Działoszyce — kościół parafialny Św. Trójcy z XV, XVII w.

W 1982 r. przeprowadzono prace tynkarskie przy elewacjach — wykonawca St. Ambroży z Oleśnicy, w 1984 r. — konserwację pokrycia dachowego i naprawę stolarki okiennej w latarni kaplicy, uporządkowano plac przykościelny.

Inwestor: parafia rzymskokatolicka.

Gnojno — kościół parafialny p.w. Św. Jana Chrzciciela i Św. Teresy, ok. 1470 r., 1596–1598.

W latach 1983–1984 naprawiono i częściowo wymieniono pokrycie dachu.

Inwestor: parafia rzymskokatolicka.

— Dwór, po 1550 r., XVII w.

W 1983 r. przeprowadzono remont bieżący, a w 1984 r. rozpoczęto remont obejmujący częściową wymianę stropów, instalacji i tynków wewnętrznych. W 1985 r. wymieniono więźbę i pokrycie dachu na budynku gospodarczym

z XIX w. W 1986 r. naprawiono tynki zewnętrzne i pomalowano wnętrze.

Inwestor: Państwowy Dom Pomocy Społecznej dla Dzieci.

Gorzków (gm. Kazimierza Wielka) — kościół parafialny p.w. Św. Małgorzaty, drewniany z 1764 i 1913 r.

W 1983 r. wykonano chodnik z płyt betonowych wokół kościoła i remont schodów od strony wsi, w 1984 r. remont więźby dachowej i wymianę pokrycia dachowego z dachówki na blachę ocynkowaną.

Inwestor: parafia rzymskokatolicka.

W latach 1984–1986 wzniesiono przy kościele nową plebanię według projektu Z. Grzędzieli z Kielc.

Góry Pińczowskie (gm. Michałów) — kaplica grobowa Dembińskich na cmentarzu parafialnym z ok. 1850 r.

W 1984 r. naprawiono więźbę i pokrycie dachu, położono nowe tynki.

Inwestor prywatny.

Grabki Duże (gm. Szydłów) — pałac z 1742 r., arch. J. Placidi.

W 1982 r. zakończono prace remontowe prowadzone od 1976 r. Objęły one dach i elewacje pałacu.

Inwestor: Wojewódzki Ośrodek Rolniczego Szkolenia Kursowego.

Imielno — kościół parafialny p.w. Św. Mikołaja z XIII, XV w., 1913 r.

W 1985 r. wzmocniono konstrukcyjne fundamenty, mury i sklepienia w oparciu o ekspertyzę techniczną z roku 1982, w 1986 częściowo wymieniono pokrycie dachu na blachę ocynkowaną, tynki zewnętrzne. Przeprowadzono remont muranego ogrodzenia cmentarza przykościelnego.

Inwestor: parafia rzymskokatolicka.

Jaronowice (gm. Nagłowice-Oksa) — dwór, pierwsza połowa XIX w.

W 1981 dwór przejął L. Kaleta. Ze względu na zamieszkujących obiekt lokatorów nie można było przeprowadzić remontu. Od 1984 r. prowadzono prace przygotowawcze i gradzenie terenu. W 1985 wykonano instalację elektryczną, zbito tynki, wzmocniono fundamenty i ścianę południową, częściowo wymieniono stropy.

Inwestor prywatny.

Jędrzejów — kościół i klasztor Cysterski z XII, XIII, XV w., 1728–1754.

W związku z wykonaniem ujęcia wody dla miasta nastąpiło w 1981 r. zagrożenie stabilności klasztoru, zwłaszcza skrzydła zachodniego. W oparciu o wykonany w PKZ — Oddział w Kielcach projekt konstrukcyjnego wzmocnienia klasztoru wzmocniono w latach 1986–1988 mury oraz wymieniono stropy i piętra.

Inwestor: klasztor — częściowa refundacja przez WKZ w ramach uchwały Rady Ministrów nr 179 z 1978 r.

W 1982 r. odwodniono obiekt oraz wykonano licowanie muru oporowego wapieniem pińczowskim. Zakończono prace przy wymianie więźby nad kościołem oraz pokrywanie dachu nad nawami i helmów blachą miedzianą, prowadzone w latach 1982–1983.

W 1986 r. położono tynki zewnętrzne na odzyskanym przez klasztor skrzydle południowym, założono instalację c.o. oraz wodociąg.

Inwestor: klasztor.

— Kaplica w sektorze wojennym cmentarza parafialnego w Jędrzejowie—Podklasztorzu, drewniana, z 1914 r.

Kaplica niemal zupełnie przebudowana według poprzedniego kształtu w roku 1985. Wymieniono większość konstrukcji nośnej ścian i więźby, pokrycie dachu i szalowanie. Usunięto ołtarz z wnętrza kaplicy.

Inwestor: klasztor Cystersów.

— Muzeum im. Przytkowskich, Rynek 7 i 8, z XVIII, XIX w.

Po rezygnacji z prowadzenia prac remontowych przez Kierownictwo Odnowienia Zamku Królewskiego na Wawelu prace zostały podjęte po przerwie przez PEUT EXBUD w Kielcach. W budynku nr 8 wymieniono kamienne sklepienia, odtworzono obserwatorium zachowując oryginalną konstrukcję stalową. W budynku nr 7 odtworzono sklepienia, wymieniono część kamiennych ścian na ceglane przenosząc na nowe podłoże profilowane opaski okien i gzymsy. Ścianę frontową wzmocniono ceglanym licowaniem, wymieniono dachówkę na blachę miedzianą. Wymieniono instalację c.o. i elektryczną oraz zainstalowano instalację przeciwpożarową i przeciwłamaniową. Wykonano marmurowe posadzki i kute żelazne balustrady. Wnętrza adaptowano na cele ekspozycyjne.

Projekt: PKZ — Oddział w Kielcach, S. Godzic. Wykonano również remont i malowanie elewacji (1987–1988).

Inwestor: WKZ.

— Dom przy pl. Kościuszki (d. Rynek) 1, z XVII XVIII w.

W latach 1983–1984 wymieniono tynki na elewacji zachowując istniejący wystrój.

Inwestor prywatny.

Jurków (gm. Wiślica) — kościół parafialny p.w. Podwyższenia Krzyża Św. i Św. Teresy z Awilla z 1875 r.

W 1982 r. założono opaskę odwadniającą z odpadów kamienia dolomitowego, rozpoczęto prace przy wykonaniu drogi z elementów betonowych na cmentarzu przykościelnym.

Inwestor: parafia rzymskokatolicka.

W lecie 1983 r. elementy żeber sklepiennych odspoiły się.

Kazimierza Wielka — kościół parafialny p.w. Podwyższenia Krzyża Św. z 1663, 1895 r.

Po 1982 r. kontynuowano remont rozpoczęty w 1981 r. więźby i pokrycia dachowego — wymiana na blachę cynkową, oraz wymianę stropu na żelbetonowy. Wzmocniono mury nawy. W 1984 r. wykonano projekt nowej posadzki marmurowej dwubarwnej w prezbiterium (L. Szewczyk).

Inwestor: parafia rzymskokatolicka.

— Willa w zespole cukrowni z 1890 r.

W 1985 roku wykonano dokumentację architektoniczną i projekt adaptacji obiektu na dom kultury (PKZ — Oddział w Kielcach, Z. Kumor).

Kielce — katedra p.w. Wniebowzięcia NMP z 1771 r., 1514–1522, 1635, 1869–1872.

W 1985 r. zrekonstruowano fragment odspojonego gzymsu w prezbiterium.

Inwestor: parafia.

Przeprowadzono remont muru oporowego od strony ul. Świerczewskiego — uzupełnienie ubytków i spoinowanie.

Inwestor i wykonawca: Kieleckie Przedsiębiorstwo Robót Drogowych w Kielcach.

— Wzgórze Zamkowe

W 1984 r. rozebrano część dawnego parterowego wikariaty i rozpoczęto wznoszenie

dachu kryjąc go blachą miedzianą, odsłonięto częściowo zamurowane arkady ganków i portal bramy na dziedzińcyk pałacowy. Zakonserwowano odkryte fragmenty polichromii ściennej, oczyszczone i zakonserwowano portale i bramę z piaskowca. Elewacje i wnętrza otynkowano na nowo, założono kompletne instalacje. Prace wykonane zostały do roku 1987,

mięnię pokrycia dachowego z dachówki na blachę miedzianą.

Inwestor: parafia rzymskokatolicka.

— Cerkiew, obecnie kościół garnizonowy p.w. Matki Bożej Królowej Polski, z 1904 r., arch. S. Szpakowski.

W latach 1982–1983 pomalowano elewację i wymieniono obróbki blacharskie. W 1984 r. stwierdzono pęknięcie ścian wewnątrz budynku. Pomalowano wnętrza.

Inwestor: Wojskowa Administracja Koszar.

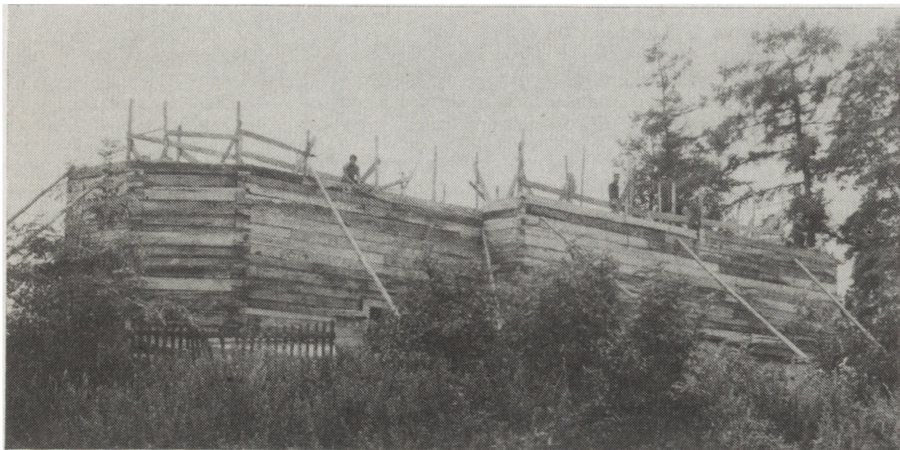
— Budynek Towarzystwa Wzajemnego Kredytu, ul. Sienkiewicza 47, z 1912 r., arch. Z. Odrzywołski.

W 1985 r. wymieniono pokrycie dachu z dachówki na blachę miedzianą, pomalowano elewacje.

Inwestor: Bank Gospodarki Żywnościowej.

— Filharmonia, dawny hotel, ul. Świerczewskiego 18, pierwsza połowa XIX w. i ok. 1950 r.

W 1985 r. rozpoczęto gruntowną przebudowę obiektu. Zaprojektowano poszerzenie otworu sceny i zwiększenie



8. Stradów, kościół parafialny w czasie remontu w 1982 r.

szerezu 3-kondygnacyjnego budynku (proj. M. Kubiakowski, Kielce).

W 1985 r. budynek dawnej scholasterii z drugiej połowy XIX w. przejęła parafia katedralna pod warunkiem zabezpieczenia i remontu obiektu. Parafia budynek rozebrała i w latach 1986–1988 wzniosła w jej miejscu budynek o formach eklektycznych, z nowym mansardowym dachem (proj. PKZ — Oddział w Kielcach, Z. Kumor).

— Zespół Pałacu Biskupiego — pałac, 1637–1641.

Kontynuowano prace restauracyjne przy zespole pałacowym zajmowanym przez Muzeum Narodowe. W roku 1982 wzniesiono nową klatkę schodową od północy, założono tynki na elewacji wschodniej, zrekonstruowano sgraffita i część kamieniarki na elewacji wschodniej pałacu. W 1983 r. rozpoczęto prace przy loggi wschodniej, zakończone w 1985 r., obejmujące konserwację portali i stiuków. W roku 1984 zakończono remont dachu i wymianę pokrycia na blachę miedzianą, zrekonstruowano kartusze herbowe w fasadzie i sgraffita na wieży północno-wschodniej. Zakończono prace konserwatorskie przy basztach północno-wschodniej i południowo-wschodniej. W roku 1986 zakończono prace elewacyjne od północy i południa oraz przy basztach południowo-zachodniej i północno-zachodniej, zakonserwowano kamieniarkę okien oraz zakończono rekonstrukcję sgraffit. Wykonano posadzkę przed elewacją wschodnią z płyt czerwonego piaskowca.

Wykonawca: PKZ — Oddział w Kielcach.

— Skrzydło południowe, ok. 1720, arch. Kacper Bazanka (?).

W 1985 r. podjęto remont generalny obejmujący wymianę stropów na żelbetonowe, usunięcie wtórnych podziałów wnętrza, wprowadzenie nowych posadzek, wymianę stolarki okiennej i drzwiowej. Przywrócono dawny kształt

przy zachowaniu wysokiego poziomu przez PEUT EXBUD Kielce, według projektu PKZ — Oddział w Kielcach.

— Zabudowania dawnego starostwa, później więzienia, z XVIII–XX w.

Obiekty przejęte zostały przez Muzeum Narodowe i PKZ — Oddział w Kielcach. W roku 1985 podjęto remont zespołu.

Kontynuowano też prace konserwatorskie przy kamiennych murach zamkowych. Wyremontowano i uzupełniono ubytki w murach od zachodu i Baszcie Prochowej.

Wykonawca: PKZ — Oddział w Kielcach.

Inwestor: z wyjątkiem części zespołu powięziennego remontowanego na cele własne przez PKZ — Muzeum Narodowe w Kielcach z Funduszu Rozwoju Kultury.

— Rezydencja romantyczna T. Zielińskiego przy ul. Zamkowej 5, z drugiej i trzeciej ćwierci XIX w.

W latach 1982–1984 zakończono prace przy remoncie i adaptacji dworu z oranżerią i basztą na Dom Środowisk Twórczych. Objęły one konserwację i częściową rekonstrukcję wystroju wnętrza oraz splantowanie placu przed budynkiem (proj. W. Pedrycz).

Inwestor: WKZ.

W roku 1986 podjęto prace przy adaptacji domu T. Zielińskiego wraz ze stajnią i wozownią, z połowy XIX w., na siedzibę Wojewódzkiego Ośrodka Archeologiczno-Konserwatorskiego (proj. PKZ — Oddział w Kielcach, S. Godzic). Inwestor: WOAK z FRK.

— Kuria Diecezjalna, ul. Świerczewskiego 23, z XVIII w., 1888 r.

Wymieniono stolarkę okienną.

Inwestor: Kuria Diecezjalna.

— Kościół parafialny p.w. Podwyższenia Krzyża Św., 1904–1939, arch. S. Szpakowski, W. Borowiecki.

W latach 1984–1986 przeprowadzono remont więźby nawy głównej oraz wy-



9. Strawczyn, kościół parafialny rozbudowany po 1975 r. (fot. P. Rosiński)

jej głębokości, wprowadzenie do wnętrza sali samonośnego balkonu, wymianę stropów i klatek schodowych (proj. T. Strzelecka). Projekt zmiany bryły obiektu związany ze zmianami konstrukcji stropu sali obejmuje wymianę dachu na mansardowy, przeniesienie wejścia wraz z portalem z lat pięćdziesiątych od strony ul. Wesolej

Inwestor: Filharmonia.

— Dom przy ul. Armii Czerwonej 9, z XIX w.

Parterowy dom z przejazdową sienią opuszczony i częściowo rozebrany w 1983 r. Pozostałą część ze sklepioną izbą od frontu zaadaptowano na zakład rzemieślniczy.

Inwestor prywatny.

— Dawne koszary i magazyny przy ul. Głowackiego 9, koniec XIX w.

W roku 1984 rozpoczęto kapitalny remont budynku, w wyniku którego pozostawiono jedynie ściany obwodowe, podwyższając je o jedną kondygnację nawiązującą do istniejącej elewacji. Stropy, podziały, komunikacja i instalacje — nowe (proj. I. Szupłat).

Inwestor: RPGM-Kielce.

— Dom przy ul. Hipotecznej 2.

W 1982 r. przeprowadzono remont więźby i dachu.

— Pałacyk przy ul. Kościuszki 6, trzecia ćwierć XIX w.

W 1985 r. przeprowadzono prace elewacyjne: naprawa gzymsów i tynków, malowanie elewacji.

Wykonawca: Kombinat Budowlany — Kielce.

Investor: Federacja NSZZ Budownictwa w Kielcach.

— Dom przy ul. Moniuszki 9 i 11, z 1841 r.

W 1985 r. wymieniono część pokrycia dachu na blachę ocynkowaną. Częściowo zniszczony pożarem w 1987 r.

— Dom Wójta przy ul. Moniuszki 14, z XVII–XIX w.

Obiekt wykupiony od właściciela prywatnego przez Towarzystwo Przyjaciół Górnictwa, Hutnictwa i Przemysłu Staropolskiego w Kielcach z zamiarem adaptacji na cele biurowe. W związku ze złym stanem technicznym przedstawiono koncepcję odtworzenia obiektu z użyciem gazobetonu i wykorzystaniem zachowanego wystroju: siedemnastowiecznej belki stropowej i czternastowiecznego kominka. W roku 1984 budynek częściowo rozebrano po wykonaniu inwentaryzacji i skróconych badań architektonicznych (PKZ — Oddział w Kielcach, J. Chwist) pozostawiając butelkowe piece. Wcześniej na miejscu rozebranego skrzydła domu postawiono typowe pawilony handlowe, w tym jeden na sklepionych piwnicach.

— Dom przy ul. Obrońców Stalingradu 12, z ok. 1900 r.

W 1982 r. przeprowadzono remont kapitalny połączony z wymianą więźby i pokrycia dachowego oraz wymianą tynków zewnętrznych.

Investor: RPGM — Kielce.

— Dom przy pl. Partyzantów 14 — Urząd Miasta, z XIX/XX w.

W latach 1983–1984 wymieniono część

W latach 1984–1985 przeprowadzono remont kapitalny obejmujący wymianę stolarki okiennej, instalacji, malowanie wnętrz i elewacji oraz konserwację stników we wnętrzach.

Investor: Wydział Oświaty i Wychowania Urzędu Miasta oraz WKZ (stuki).

— Poczta przy ul. Sienkiewicza 7, z ok. 1820 r. i końca XIX w.

W latach 1982–1985 przeprowadzono kapitalny remont budynku połączony z całkowitą przebudową wewnątrz parteru na sale kasowe. Wprowadzono tam wystrój drewniany (proj. S. Stańkowski, Biuro Studiów i Projektów Łączności — Oddział w Kielcach).

Investor: Polska Poczta.

— Dom przy ul. Sienkiewicza 20, z XX w.

W latach 1982–1983 nadbudowano jednopiętrowy budynek wprowadzając pulpitowy dach nad masywną mурową wystawą.

Investor prywatny.

— Dom przy ul. Sienkiewicza 40, z XX w.

W latach 1982–1983 przeprowadzono remont kapitalny budynku połączony z wymianą stropów i więźby dachowej, pokrycia dachu, stolarki, wprowadzeniem instalacji c.o.

Investor: RPGM — Kielce.

— Dom przy ul. Sienkiewicza 42, początek XX w.

W latach 1982–1984 przeprowadzono gruntowny remont budynku obejmujący wymianę stropów, więźby i pokrycia dachu, instalacji oraz nadbudowę bezporządkowej górnej kondygnacji. Obiekt adaptowano na biura LOT-u.

Investor: PLL LOT.

— Dom przy ul. Sienkiewicza 43, z początku XX w.

W roku 1986 rozpoczęto remont kapitalny jednopiętrowego budynku i nad-

Investor: RPGM — Kielce.

— Willa przy ul. Słowackiego 23, z początku XX w.

W latach 1983–1985 przeprowadzono gruntowny remont obiektu obejmujący wymianę stropów i klatek schodowych, wzmocnienie fundamentów i murów, izolację pionową, wymianę tynków, stolarki, posadzek i instalacji, odgrzybienie murów. Budynek adaptowano na Młodzieżowe Centrum Kultury (proj. Miastoprojekt — Kielce, Z. Pawelec).

Investor: Urząd Miasta.

— Dom przy ul. Świerczewskiego 3, z XIX w.

Od 1983 r. budynek opuszczony i celowo pozbawiony opieki. Zawalenie stropów i naruszenie korony muru spowodowało zagrożenie dla intensywnego w tym rejonie ruchu pieszego. Wprowadzono rusztowanie zabezpieczające. W roku 1988 podjęto remont budynku.

— Dom przy ul. Świerczewskiego 22, z XIX w.

W roku 1984 rozebrano niezabytkowy parterowy budynek, pod którym odsłonięto sklepienie ceglane piwnice. W roku 1986 rozpoczęto wznoszenie nowego 3-kondygnacyjnego budynku nawiązującego skalą do sąsiedniej zabudowy (Z. Wiek, Kielce).

Investor prywatny.

— Dworek Czarnockich, ul. Zeromskiego 31, z początku XX w.

W roku 1984 rozebrano niezabytkowy dworek należący do znanego geologa Jana Czarnockiego, w związku z budową na jego miejscu zespołu punktów mieszkalnych. Cenne amonity • bramy wjazdowej zabezpieczył Instytut Geologiczny — Oddział w Kielcach.

Kielce-Karczówka — klasztor pobernardyński, 1629–1631 r., XVIII w.

W roku 1982 wykonano bieżący remont dachu i rynien. Od 1985 r. podjęto wymianę pokrycia dachowego z dachówki na blachę miedzianą. Budynek dawnego spichlerza przekształcono na kaplicę Matki Boskiej Fatimskiej: przebudowano wnętrze, wprowadzono otwartą drewnianą więźbę dachową i wystrój drewniany (proj. Tamborowski, Kielce).

Investor: klasztor.

Konieczno (gm. Włoszczowa) — kościół parafialny p.w. Nawiedzenia NMP z lat 1796–1812.

W 1986 r. naprawiono tynki zewnętrzne.

Investor: parafia rzymskokatolicka.

Końskie — dawne koszary, ul. Warszawska 25, po 1900 r.

W 1985 r. rozpoczęto adaptację opuszczonego przez szpital budynku na Państwowy Dom Opieki Społecznej.

Kostomłoty (gm. Miedziana Góra) — kaplica p.w. Przemienienia Pańskiego z pierwszej połowy XIX w.

Kaplica znajduje się w bezpośrednim sąsiedztwie czynnych okresowo kamieniołomów. W wyniku prac strażackich nastąpiło spękanie murów i naruszenie sklepienia apsydy. W latach 1984–1985 wzmocniono ściany, zabezpieczono spękania, otynkowano i wymalowano elewację i wnętrze, wyremontowano ogrodzenie.

Investor: parafia rzymskokatolicka w Miedzianej Górze.



10. Szewna, plebania kościoła parafialnego po pożarze w 1986 r. (fot. T. Błońska)

pokrycia dachowego — skrzydło zachodnie — z dachówki na blachę ocynkowaną.

Investor: Urząd Miasta.

— Dom przy ul. Sienkiewicza 2, z ok. 1900 r.

budowę jednej kondygnacji.

Investor: RPGM — Kielce.

— Dom przy ul. Sienkiewicza 57, z początku XX w.

W 1986 r. wymieniono stropy I piętra na żelbetowe oraz instalację elektryczną.

Krynki (gm. Brody) — kościół parafialny p.w. Św. Marcina i Wniebowzięcia NMP z 1724–1929 r.
W roku 1983 zakończono prace przy wymianie pokrycia dachowego na blachę miedzianą.
Inwestor: parafia rzymskokatolicka.

Krzyżanowice (gm. Pińczów) — kościół parafialny p.w. Św. Tekli z 1786–1789 r., arch. S. Zawadzki.
W roku 1982 wykonano nowy strop nad całym kościołem, spięto mury ściągamymi metalowymi, wymieniono część więźby dachowej i konstrukcji sygnaturki. W roku następnym uzupełniono ubytki muru, wzmocniono nadproża, wykonano tynki zewnętrzne i chodnik wokół kościoła.
Inwestor: parafia rzymskokatolicka.

Książ Wielki — Pałac na Mirowie z 1585–1595 r., Santi Gucci, XVII w., druga połowa XIX w., F. Stuler.
W roku 1982 naprawiono posadzkę w holu głównym (proj. PKZ — Oddział w Kielcach, M. Kwaśniewski). W latach 1983–1984 wymieniono stropy górnej kondygnacji i wyremontowano więźbę dachową. W roku 1985 opracowano koncepcję remontu pawilonów pałacowych (kaplicy i biblioteki) obejmującą odtworzenie sklepienia arkadowych kruzganków, gzymsów wieńczących, usunięcie dziewiętnastowiecznych przybudówek, przy kaplicy rekonstrukcję belwederu z balustradą. Projekt wykonany przez PKZ — Oddział w Kielcach (Z. Kumor) w oparciu o rekonstrukcję A. Fischingera z Krakowa.
Inwestor: Zespół Szkół Rolniczych.

Lubcza (gm. Wodzisław) — pałac z XVIII, XIX w.
Kontynuowano prace remontowo-adaptacyjne rozpoczęte w 1981 r.
W latach 1982–1984 odgruzowano skrzydło północne, naprawiono dachy, wymieniono stropy w budynku głównym, wykonano konstrukcję dachu i częściowo pokryto go blachą miedzianą, wykonano wylewki parteru, ławy i ściany fundamentowe oraz strop piwnicy części północnej, przebudowano ściany wewnętrzne w holu głównym. Część piwnic zasypano ze względów konstrukcyjnych. W roku 1985 opracowano koncepcję wzniesienia przy pałacu oranżerii i garaży (proj. S. Pedrycz z PKZ — Oddział w Kielcach).
Inwestor: Spółdzielnia Niewidomych „Promet” z Sosnowca.

Ludynia (gm. Krasocin) — dwór drewniany z drugiej połowy XVIII w., lamus z XVI w.
Prywatny właściciel kontynuował remont dworu. W latach 1982–1985 wykonano: naprawę więźby dachowej z wymianą zniszczonych elementów, pokrycie dachu gontem, uzupełnienia gzymsów i tynków, wymianę części podwalin i podmurówki, wymianę części ściany północnej, wymianę stolarki, rozbiórkę i odtworzenie przybudówki północnej, wymianę podsufitki. W roku 1986 właściciel przejął w użytkowanie lamus.
Inwestor prywatny.

Łagiewniki (gm. Chmielnik) — spichlerz dworski z pierwszej połowy XIX w. W 1984 r. naprawiono dach i instalację.

Łagów — kościół parafialny p.w. Św. Michała Archanioła z ok. 1470, 1581–1600 r.
W roku 1982 naprawiono tynki zewnętrzne i wykonano drobne prace w prezbiterium.
Inwestor: parafia rzymskokatolicka.

Łopuszno — pałac z końca XIX w.
W oparciu o projekt gruntownego remontu i adaptacji na Liceum Ogólnokształcące (M. Krawczyk, PKZ — Oddział w Kielcach) w latach 1985–1986 wzmocniono fundamenty, izolację pionową, stropy Kleina nad parterem i pięterem, nową klatkę schodową.
Inwestor: Kuratorium Oświaty i Wychowania.

Maleniec (gm. Radoszyce) — zakład metalowy z XVIII, XIX w.
Obiekt odrestaurowany z zachowanymi urządzeniami przeznaczony na muzeum. W latach 1984–1986 wyremontowano konstrukcję nośną układu napędowego i przekładniowego, odtworzono koło wodne z obudową, wymieniono część koryta, tzw. pogródkę, doprowadzającą wodę, naprawiono dach szpadlarni, konstrukcję nośną koryta wodnego, zakonserwowano konstrukcje i urządzenia drewniane.
Inwestor: WKZ.

Małogoszcz — kościół parafialny p.w. Wniebowzięcia NMP z 1591–1595 r.
W latach 1984–1985 odbudowano spaloną sygnaturkę i przeprowadzono naprawę dachu.
Inwestor: parafia rzymskokatolicka.
— Plebania z końca XIX w.
W latach 1982–1985 kontynuowano prace remontowe związane z uszkodzeniami budynku w wyniku eksploatacji pobliskiego kamieniołomu. Wykonano — nie poprzedzone badaniami — prace we wnętrzu: wzmocnienie nadproży, przebudowę kominów, wzmocnienie i częściową wymianę stropów i części pokrycia dachowego. Wymieniono stolarkę na typową, wprowadzono do wnętrza gipsowe stiuki i kominiek.
Inwestor: parafia rzymskokatolicka.

Mianocice (gm. Książ Wielki) — pałac z XVIII w., 1830 r.
W latach 1983–1985 naprawiono tynki wewnątrz i zewnętrznie, przeprowadzono remont bieżącej dachu połączony z wymianą pokrycia na blachę ocynkowaną.
Inwestor: Państwowy Dom Pomocy Społecznej.

Miechów — kościół i klasztor Bożogrobców z pierwszej połowy XIII, XIV/XV, drugiej połowy XVIII w.
W roku 1984 zakończono remont dzwonnicy kościelnej wykonany w oparciu o ekspertyzę konstrukcyjną doc. Różyckiego, według projektu Z. Kramarza z Krakowa. Wzmocniono konstrukcyjne mury, uzupełniono kamieniarkę, wymieniono więźbę helmu i pokryto go blachą miedzianą. Ponadto w kościele wymieniono instalację elektryczną i założono ogrzewanie piecami akumulacyjnymi. W kaplicy Grobu Bożego wymieniono tynki zewnętrzne, więźbę i pokrycie kopuły na blachę, pomalowano wnętrza i położono posadzkę marmurową.
W roku 1986 opracowano program adaptacji klasztoru — w tym zdewastowa-

nego przez lokatorów skrzydła zachodniego — na potrzeby diecezji (proj. W. Glas i M. Kozień, Kraków, 1986). Zrekonstruowano bez uzgodnień konserwatorskich rozebraną w latach siedemdziesiątych basztę w północno-wschodnim narożniku murów klasztornych.
Inwestor: parafia rzymskokatolicka.
W latach 1982–1983 zakończono remont skrzydła zajmowanego przez Sąd Rejonowy i Prokuraturę Rejonową. W roku 1985 adaptowano piwnice budynku na galerię BWA „U Jaksy”; odkażono ściany i sklepienia, uzupełniono wążek muru, wykonano posadzkę z łomu marmurowego, założono instalację elektryczną i c.o.
Inwestor: BWA — Kielce.

Miedziera (gm. Mniów) — kościół parafialny p.w. Św. Stanisława z 1907–1913 r., arch. J. Wojciechowski.
W 1983 r. wymieniono część więźby, zaimpregnowano ją i pokryto dach blachą miedzianą.
Inwestor: parafia rzymskokatolicka.

Mirogonowice (gm. Waśniów) — dwór z XVIII/XIX w.
Ze zdewastowanego dworu drewnianego zdjęto polichromie wnętrz i część detalu, która zostanie umieszczona w odtworzonym — murowanym budynku na terenie Parku Etnograficznego Muzeum Wsi Kieleckiej w Tokarni. Oryginalny obiekt w stanie postępującej ruiny. Przy dworze znajduje się nie zagospodarowany murowano-drewniany XVIII-wieczny (?) lamus.

Mirzec — kościół parafialny p.w. Św. Leonarda z 1844–1850 r.
W latach 1982–1985 wykonano prace remontowe w oparciu o ekspertyzę konstrukcyjną J. Zmurkiewicza: remont i wymiana części więźby wraz z impregnacją, wymiana podsufitki w nawach bocznych, częściowa wymiana deskowania stropu, pokrycie dachu blachą ocynkowaną oraz sygnaturki blachą miedzianą. Założono ogrzewanie elektryczne.
Wykonawca: B. Zawada, nadzór: Z. Wsołek.
Inwestor: parafia rzymskokatolicka.

Mnichów (gm. Jędrzejów) — kościół parafialny p.w. Św. Szczepana Diakona, drewniany z 1765–1770 r.
W 1982 r. wymieniono częściowo przyciesia oraz szalunek zewnętrzny. W roku 1984 wykonano boazerię z wąskich listew pionowych w prezbiterium (decyzji tej nie uzgodniono z WKZ) oraz przesunięto chrzcielnicę z pierwotnego miejsca w łuku tęczy do transeptu.
Inwestor: parafia rzymskokatolicka.

Modliszewice (gm. Końskie) — zespół dworski z XVI–XIX w.
W latach 1983–1984 wyremontowano i adaptowano na Ośrodek Gospodarstwa Wiejskiego siedemnastowieczny budynek bramny i dawną kuźnię z XIX w. Wzmocniono mury, wymieniono więźbę i pokrycie dachu, zaadaptowano wnętrza zmieniając układ pomieszczeń w budynku kuźni, wprowadzono klatkę schodową w budynku bramnym, wykonano prace tynkarskie i malarskie we wnętrzach i przy elewacjach, wyremontowano drewniany mostek nad fosą.
Inwestor: Wojewódzki Ośrodek Postępu

Rolniczego w Kielcach z siedzibą w Modliszewicach i ze środków WKZ.

Mostki (gm. Suchedniów) — dawny zakład wielkopiecowy z XIX w. Przeprowadzono drobne prace remontowe przy zaporze czołowej i falochronie odtworzonego w latach siedemdziesiątych zbiornika wodnego.

Motkowice (gm. Mielno) — zespół dworski z końca XVIII w. W latach 1983–1984 wykonano remont stropu oraz więźby i pokrycia dachowego na spichlerzu. W roku 1984 wzmocniono strop, przemurowano ościeża zawalanej bramy i wymieniono drzwi do piwnicy. Inwestor: Rolnicza Spółdzielnia Produkcyjna.

Mójcza (gm. Daleszyce) — kaplica drewniana z ok. 1900 r. W latach 1980–1982 wykonano gruntowny remont kaplicy i wzniesiono nowe ogrodzenie. Inwestor: parafia rzymskokatolicka w Daleszycach.

Nagłowice — dwór z ok. 1870 r. W latach 1985–1987 wykonano remont opuszczonego przez szkołę dworu z przeznaczeniem na bibliotekę im. Mikołaja Reja z poświęconą pisarzowi ekspozycją. Wymieniono więźbę dachową i położono nowe pokrycie, wymieniono stropy, wzmocniono i uzupełniono mury i fundamenty, wykonano izolację i odwodnienie, odrestaurowano elewacje z gankami i tarasy z balustradami, wykonano nową stolarkę i podłogi, wprowadzono instalacje c.o., elektryczną i wodociągową. Wykonawca: PEUT EXBUD w Kielcach. Inwestor: Wydział Kultury i Sztuki Urzędu Wojewódzkiego ze środków FRK. — Pałac Radziwiłłów z ok. 1930 r. W budynku zajmowanym przez Dom Dziecka przeprowadzono remont generalny obejmujący wymianę stropów i więźby dachowej wraz z pokryciem, wymianę stolarki, podłóg, instalacji oraz rozbudowę o nowe skrzydło. Prace są kontynuowane. Inwestor: Wydział Oświaty i Wychowania.

Nowa Słupia — kościół parafialny p.w. Św. Wawrzyńca z 1678 r. W roku 1982 kontynuowano prace zabezpieczające i remontowe podjęte w latach siedemdziesiątych: wykonano w piwnicy płytę żelbetową w celu powstrzymania ruchu gruntu u podstawy fundamentowej, naprawiono dach i rynny. Bez uzgodnienia z WKZ oblicowano skarpy kamieniem łamanym. — Probostwo szpitalne z XVIII w. W latach 1982–1985 przeprowadzono remont budynku obejmujący wymianę stropów i dachu, uzupełnienia murów, założenie nowych tynków i stolarki. Prace przy adaptacji na Gminny Ośrodek Kultury są kontynuowane. Wykonawca: Towarzystwo Przyjaciół Górnictwa, Hutnictwa i Przemysłu Stalopolskiego w Kielcach, według projektu PKZ — Oddział w Kielcach. Inwestor: WKZ.

Nowy Korczyn — kościół parafialny p.w. Św. Trójcy, przed 1585 r. W 1984 r. rozpoczęto prace przy wy-

mianie pokrycia dachowego z dachówki na blachę miedzianą.

— Dzwonnica z XIX w. Przeprowadzono remont więźby dachowej połączony z wymianą krokwi i pokrycia.

Inwestor: parafia rzymskokatolicka. — Synagoga z końca XVIII, XIX w. Obiekt opuszczony i zdewastowany. W latach 1982–1984 WKZ przekazał do dyspozycji Naczelnika Gminy fundusze na remont obiektu. Wysunięta przez Urząd Gminy koncepcja przedzielenia obiektu trwałym stropem i wprowadzenia ścianek działowych nie została zaakceptowana przez WKZ, w związku z czym naczelnik odstąpił od prowadzenia prac zabezpieczających.

— Dom przy Rynku 36, tzw. Akademia Długosza, z XVIII w. Bez uzgodnienia z WKZ adaptowano parter na piwiarnię i bar kawowy. Rozpoczęto remont górnego stropu i konstrukcji dachu (proj. J. Wąchocki, Busko). Inwestor prywatny.

Oblęgorek (gm. Strawczyn) — pałacyk Henryka Sienkiewicza z 1900 r., arch. Hugo Kuder.

Od początku lat osiemdziesiątych trwały prace remontowe przy pałacu. W roku 1985 podjęto prace konserwatorskie przy elewacjach, przejęte w roku 1986 przez PEUT EXBUD w Kielcach. W roku 1986 wykonano remont stolarki okiennej i drzwiowej, wykonano kraty okienne i drzwiowe w zakładzie kowalskim ST. Moćko w Oblęgorku, odrestaurowano wystrój architektoniczno-rzeźbiarski fasady wykonany w tynku i gipsie wraz z wieńczącą rzeźbą husarza. Inwestor: Muzeum Narodowe w Kielcach.

Oleszno (gm. Krasocin) — dwór z XVIII/XIX w.

W roku 1983 uzupełniono pokrycie dachowe i naprawiono okna w piwnicy. Inwestor: Zespół Opieki Zdrowotnej.

Ostrowiec Świętokrzyski — kościół parafialny p.w. Najświętszego Serca Jezusowego, drewniany, z 1932 r., arch. T. Rekwirówic.

W latach 1983–1984 wymieniono pokrycie dachowe. Wykonano ekspertyzę techniczną stanu konstrukcji nośnej kościoła (B. Hertmanowicz, Kielce).

Parszów (gm. Wąchock) — budynek pofabryczny z XIX w.

W roku 1986 rozpoczęto prace remontowo-adaptacyjne z przeznaczeniem budynku na Gminny Ośrodek Kultury (proj. PKZ — Oddział w Kielcach). Inwestor: Urząd Gminy w Wąchocku.

Pawłów — kościół parafialny p.w. Św. Jana Chrzciciela z 1871 r.

W latach 1983–1984 wymieniono tynki zewnętrzne oraz pokrycie dachu. Inwestor: parafia rzymskokatolicka.

Pińczów — klasztor popauliński z XV, pierwszej połowy XVII w.

W latach 1985–1986 wymieniono posadzkę kruzganków na płyty marmurowe.

Inwestor: Wydział Kultury i Sztuki Urzędu Wojewódzkiego.

— Klasztor Reformatorów, obecnie częściowo szpital, z 1686–1706 r.

W latach 1982–1984 wykonano w części

klasztornej instalację c.o. oraz wymieniono część więźby i pokrycia dachu prezbiterium (dachówka karpiówka), założono rynny miedziane. W nawie głównej ułożono posadzkę marmurową (proj. R. Mirowski).

Inwestor: parafia rzymskokatolicka.

— Synagoga z XVI, XVII w.

W latach 1982–1983 wykonano remont ogrodzenia — oczyszczenie lica i spoinowanie.

— Pałac Wielopolskich z 1773–1799 r., arch. F.F. Nax.

W roku 1982 zakończono prace wykończeniowe we wnętrzach związane z adaptacją obiektu na zakład wychowawczy. W latach 1984–1985 przeprowadzono remont muru ogrodzeniowego oraz odgrodzono zespół boisk siatką metalową. Inwestor: Kuratorium Oświaty i Wychowania.

Piotrkowice-Tarnoskała (gm. Chmielnik) — zespół pałacowy z końca XVIII w.

W roku 1984 w pawilonie północnym wykonano remont obejmujący: podstem-powanie stropu salonu, remont podłóg i schodów, malowanie wnętrz, naprawę i malowanie elewacji, wymianę części stolarki okiennej i drzwiowej, założenie instalacji c.o. i kanalizacyjnej. Wykonano też prace malarskie w pozostałych częściach założenia (proj. PKZ — Oddział w Kielcach, W. Pedrycz). Inwestor: szkoła podstawowa.

Promnik (gm. Strawczyn) — kaplica z XIX w.

W roku 1983 wzmocniono mury i wymieniono tynki zewnętrzne.

Inwestor: parafia rzymskokatolicka w Strawczyniu.

— Dwór — drewniany z XVIII i XIX w.

Obiekt opuszczony przez większość lokatorów w 1983 r. Pokryto dach papą, wymieniono część stolarki okiennej i drzwiowej, zabezpieczono ganek. Inwestor: Państwowy Ośrodek Maszynowy w Promniku.

Przewody (gm. Pińczów) — zespół dworski z XIX w.

Założenie użytkowane przez RSP „Nowe Życie”. Brak opieki nad dworem spowodował jego dewastację, w wyniku której w 1985 r. po wykonaniu inwentaryzacji dworu i parku, wzniesiono na tym miejscu budynek wielofunkcyjny.

Radkowice (gm. Pawłów) — kościół parafialny p.w. Matki Boskiej Częstochowskiej, drewniany, z XVII w.

Przeniesiony z Miedzierz w latach sześćdziesiątych. W latach 1983–1985 pokryto kościół podwójnie gontem z Jordanowa, wyremontowano i zaimpregnowano więźbę. Pokryto dzwonnice i daszki nad ogrodzeniem.

Prace wykonał strzecharze z Bielin.

Inwestor: parafia rzymskokatolicka i WKZ (gonty).

Radzanów (gm. Busko-Zdrój) — dwór z XVIII–XX w.

W 1982 r. wykonano malowanie pyro-laxem odtworzonego w latach sześćdziesiątych dachu.

Inwestor: Okręgowe Przedsiębiorstwo Obrotu Zwierzętami Hodowlanymi.

Rogalów (gm. Krasocin) — kapliczka.

W 1983 r. WKZ wyraził zgodę na przesunięcie kapliczki na nowe miejsce w związku z pracami drogowymi pod warunkiem wykonania szczegółowej dokumentacji przed rozbiórką.

Ruda Maleniecka — dwór z XIX w. W latach 1982–1985 dokonano remontu i adaptacji na cele biurowo-mieszkalne, przy czym całkowicie przebudowano wnętrza i zmieniono kształt dachu, kryjąc go blachą ocynkowaną; wprowadzono instalacje (proj. PKZ — Oddział w Kielcach, S. Godzic). Inwestor: Nadleśnictwo.

— Kaplica p.w. Zwiastowania NMP z 1848 r., arch. J.J. Gay. Po roku 1982 rozpoczęto rozbudowę kaplicy według proj. Z. Wieka z Kielc. Inwestor: parafia rzymskokatolicka.

Sancygniów (gm. Działoszyce) — kościół p.w. św. św. Piotra i Pawła z ok. 1400 r., XVI–XVIII w. W latach 1985–1986 wymieniono więźbę dachową oraz pokrycie dachu z dachówki na blachę miedzianą. Inwestor: parafia rzymskokatolicka.

— Zespół pałacowy z XVI–XX w. Obiekt opuszczony przez PKS w Warszawie. W roku 1983 przejęty przez firmę polonijną z Krakowa zajmującą się produkcją materiałów budowlanych. W latach następnych zabezpieczono budynki gospodarcze, zaś pałac w części adaptowano na cele mieszkalne. W oficynach uruchomiono produkcję wyrobów metalowych. W roku 1985 podjęto remont dachu pałacu, wykonano projekt odbudowy stajni (A. Fedak, Kraków). Inwestor prywatny.

Samsonów (gm. Zagnańsk) — wielki piec z 1818–1828 r. W roku 1984 zabezpieczono obiekt w formie trwałej ruiny. Inwestor: WKZ.

Sędziszów — dwór z XIX w. W 1982 r. przeprowadzono remont kapitalny i adaptację na cele administracyjno-mieszkalne. Inwestor: PGR. Skarżysko-Rejów — relikty wielkiego pieca z XIX w.

W latach 1983–1984 utrwalono obiekt w formie trwałej ruiny. Wyremontowano kanał roboczy, mur oporowy i terasy przygotowania produkcji. Wykonawca: Spółdzielnia Remontowa ze Skarżyska. W roku 1985 przeprowadzono prace remontowe przy czaszy zabezpieczającej gar pieca. W 1986 r. ogrodzono teren. Inwestor: WKZ.

Słupia Jędrzejowska — dwór z XIX w. W roku 1986 adaptowano dwór na Urząd Gminy: wymiana pokrycia dachu na blachę ocynkowaną, wymiana rynien, założenie instalacji c.o. Rozebrano część starego ogrodu. Inwestor: Urząd Gminy.

Słupia (gm. Pacanów) — dwór obecnie Dom Opieki dla Dorosłych „Caritas”, z 1925 r. W latach 1982–1983 zakończono prace elewacyjne przy nowo wzniesionej części dworu. Inwestor: „Caritas”.



11. Szewna, plebania po odbudowie w 1987 r. (fot. B. Paprocki)

Smogorzów (gm. Stopnica) — zespół dworski z XIX w. Dwór użytkowany przez szkołę podstawową doprowadzony został do ruiny. PKZ — Oddział w Kielcach (A. Dombrowicz, W. Pedrycz) opracowały w latach 1984–1986 projekt remontu i adaptacji dworu na szkołę. Wichura jednak naruszyła konstrukcję dachu i zostały uszkodzone mury.

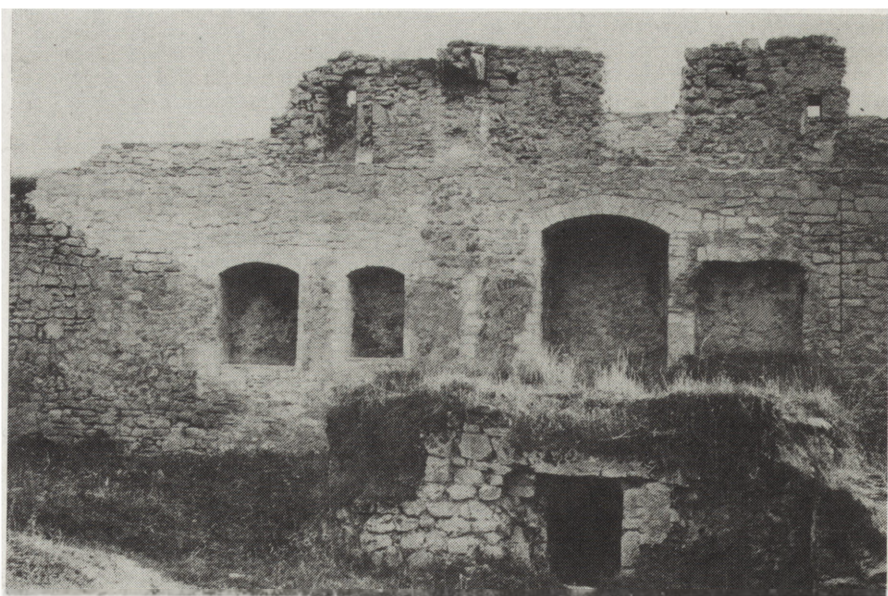
Sobków — fortalicja z XVI–XVIII w. W latach 1982–1985 wykonano remont więźby połączony z częściową wymianą oraz pokrycie gontem dachu części południowej. Pozostała część założenia zrujnowana, nie zagospodarowana. Inwestor: WKZ.

Solec-Zdrój — łazienki zdrojowe z 1926–1927 r., Jan Heurich młodszy.

W 1986 r. wymieniono pokrycie dachu na blachę ocynkowaną i wymieniono tynki zewnętrzne. Inwestor: Uzdrowisko Busko-Solec.

Starachowice — wielki piec i hala kotłowni z XIX, XX w. W roku 1984 zabezpieczono antykorozyjnie i wymieniono niektóre elementy konstrukcyjne. Obiekt włączony został do projektowanego Ekomuzeum Aglomeracji Staropolskiej. Prace adaptacyjne wstrzymano z powodu wycofania się „Fabryki Samochodów Osobowych w Starachowicach z realizacji prac.

Starachowice-Wierzbnik — kościół parafialny p.w. Św. Trójcy z 1681, 1881–1904 r. W roku 1985 rozpoczęto budowę nowej



12. Szydłów, ruina dawnej wikarówki z XVIII w. przy kościele parafialnym (fot. B. Paprocki, 1988)

części kościoła zaprojektowanej w formach współczesnych przez W. Zina z Krakowa z zespołem. Duży salowy obiekt przystawiony od strony południowej do starego kościoła ma być z nim połączony przeprutymi w murze arkadami.

Strawczyn — kościół parafialny p.w. Wniebowzięcia NMP z 1629 r., po 1973 r.

W latach 1983–1985 wykonano remont jednej ze ścian kościoła, wyburzono dawną ścianę zachodnią starej części łączącą oba wnętrza, wykonano nowy strop żelbetowy, wyremontowano więźbę i pokryto dach nad kościołem blachą miedzianą, odtworzono według reliktów balustradę drewnianą chóru. Zabezpieczono sklepienie i częściowo wymieniono tynki zewnętrzne. W roku 1986 wymieniono tynki w kaplicy, wykonano projekt ogrodzenia (T. Borsca z Kielc). Inwestor: parafia rzymskokatolicka.

Suków (gm. Daleszyce) — plebania drewniana z ok. 1930 r.

W budynku o formach dworcowych wymieniono pokrycie dachu z gontu na blachę oraz zmieniono układ wnętrz, wykonano metalowe balustrady balkonów.

Inwestor: parafia rzymskokatolicka.

Szaniec (gm. Busko-Zdrój) — dwór z XVI–XVII w.

Obiekt opuszczony przez Politechnikę Świętokrzyską przejęty w roku 1983 przez B. i A. Kowalczyków z Buska, z przeznaczeniem na mieszkanie i pracownię kamieniarsko-rzeźbiarską. Jednocześnie WKZ zlecił PKZ — Oddział w Warszawie wykonanie studium historycznego i projektu adaptacji dworu. Opracowanie przedstawione w 1985 r. przez M. Rozbicką i J. Serafinowicza ocenione zostało bardzo wysoko i zaakceptowane przez Główną Komisję Konserwatorską jako podstawa remontu i adaptacji oraz częściowej rekonstrukcji dworu obejmującej głównie galerię od strony ogrodu.

Szczaworyż (gm. Busko-Zdrój) — kościół parafialny p.w. Św. Jakuba Apostoła z 1630 r.

W 1984 r. wykonano wadliwie remont muru ogrodzeniowego zacierając wątek kamienny.

Inwestor: parafia rzymskokatolicka.

Szewna (gm. Waśniów) — zespół kościoła parafialnego p.w. Św. Mikołaja z 1788 r., arch. J. Karśnicki.

W styczniu 1986 r. spłonęła plebania — zawałił się dach i stropy. Budynek zrekonstruowano według stanu pierwotnego obejmując głównie konstrukcję dachu i miedziane pokrycie.

Inwestor: parafia rzymskokatolicka.

Szydłów — kościół parafialny p.w. Św. Władysława z 1355 r., XVII w.

W latach 1985–1986 wykonano schody w zachodniej części cmentarza przykościelnego (proj. S. Skibniewski).

Inwestor: parafia rzymskokatolicka.

— Synagoga z 1534–1564 r.

W latach 1982–1983 zakończono prace przy synagodze remontowanej i adaptowanej na Gminny Ośrodek Kultury. Poprawiono tynki zewnętrzne i kamieniarskie elementy elewacji oraz założono

opaskę odwadniającą; prace malarskie na elewacjach i we wnętrzu. Inwestor: WKZ.

Święcice (gm. Ślaboszów) — dwór z połowy XIX w.

Obiekt opuszczony przez szkołę został zabezpieczony i wyremontowany w latach 1983–1984 z funduszy WKZ. Wymieniono część więźby i powały, pokryto dach blachą cynkową.

Wykonawca: Usługowo-Produkcyjna Spółdzielnia Pracy w Miechowie.

Zarówno przed remontem, jak i później o przejęcie dworu starały się osoby prywatne, którym naczelnik gminy systematycznie udzielał odpowiedzi odmownej. Podobnym rezultatem zakończyły się również starania organizacji społecznych, jak Towarzystwa Zapobiegania Narkomanii i ZMW. W roku 1988 przejęty przez Stowarzyszenie Katolików Świeckich „Caritas”.

Święta Katarzyna (gm. Bodzentyn) — kościół i klasztor Bernardynek z 1539 r.

W latach 1982–1986 wykonano remont klasztoru obejmujący adaptację poddasza na cele mieszkalne (proj. Z. Wiek, Kielce).

Wymieniono tynki w zakrystii, założono instalację ogrzewania w kościele, przebudowano drzwi do zakrystii (daszek i nowe drzwi, proj. S. Skibniewski, Kielce). Wymieniono tynki zewnętrzne na wieży i pokryto hełm blachą cynkową. Inwestor: klasztor.

Święty Krzyż — opactwo benedyktyńskie, trzecia ćwierć XII–XVIII w.

W latach 1982–1984 na zlecenie WKZ wykonano prace wzmacniające przy kamiennej elewacji zachodniej kościoła połączone z oczyszczeniem kamieniarki i jej uzupełnieniami (projekt i wykonanie PKZ — Oddział w Kielcach).

Inwestor: WKZ.

W roku 1982 otynkowano ścianę zachodnią i północną kościoła oraz przeprowadzono konserwację kamieniarki w skrzydle północnym (aptece), wymieniono pokrycie dachu kościoła na blachę miedzianą oraz pomalowano pozostałe dachy. W roku następnym zakończono prace tynkarskie przy skrzydle północnym, odnowiono kościół i klasztor. W roku 1984 naprawiono mur oporowy od północy oraz wybrukowano dziedziniec, teren przed kościołem od zachodu i podjęto prace przy tynkach elewacji południowej.

Inwestor: klasztor.

Tczyca (gm. Charsznica) — kościół parafialny p.w. Św. Idziego z 1900–1904 r.

W latach 1983–1984 wymieniono pokrycie dachu na blachę miedzianą.

Wykonawca: H. Ligudziński ze Stopnicy.

Inwestor: parafia rzymskokatolicka.

Tumlin (gm. Zagnańsk) — kościół parafialny p.w. Św. Stanisława z 1599 r.

Od roku 1984 prowadzono nie uzgodnione z WKZ prace przy licowaniu tynkowanego kościoła czerwonym piaskowcem. Prace kontynuowano mimo wstrzymania robót przez konserwatora. W latach 1985–1986 wyremontowano pokrycie dachu.

Inwestor: parafia rzymskokatolicka.

Warszówek (gm. Pawłów) — dwór.

W 1983 r. pomalowano blachę na dachu, odnowiono powierzchnię od wschodu, wyremontowano część stolarki. Inwestor prywatny.

Wąchock — kościół i klasztor Cystersów z XIII, XVI, XVII w.

W latach 1981–1985 zabezpieczono fraternię wymieniacząc filar wspierający bez demontażu sklepienia — według projektu J. Teligi z Politechniki Warszawskiej. Ponadto wykonano: stemplowanie drewnem wschodniej naruszonej ściany fraterni (proj. M. Kowalik i A. Borowiecki), stalową obudowę filara oraz stalową konstrukcję odcinającą filar i przejmującą za pomocą podnośników hydraulicznych obciążenia ze sklepień. Po jej wykonaniu i uruchomieniu zdemontowano filar, odcinając trzon od kapiteła piłą. Ciosy rozdzielono w płaszczynie spoin, usunięto ciosowy fundament filara i zastąpiono go żelbetowym. Do wnętrza filara wprowadzono rurę stalową mającą przejąć 160-tonowe obciążenie i omurowano ją ciosami według stanu pierwotnego, stosując częściowo nowy materiał.

Wykonawca: PKZ — Oddział w Kielcach.

Inwestor: WKZ.

W roku 1985 zakonserwowano wszystkie dachy, wymieniono rury spustowe i rynny, wykonano chodnik kamienny przy klasztorze od zachodu, wymieniono ciosy w partiach fundamentowych kościoła od strony północnej. Wymieniono 4 okna w klasztorze i wyremontowano część ogrodzenia murowanego.

Inwestor: klasztor.

— Zespół zakładów metalowych z drugiej połowy XIX w.

W 1985 r. wykonano projekt adaptacji pałacu przy zakładach na przedszkole (PKZ — Oddział w Kielcach, W. Pedrycz). W 1986 r. rozpoczęto prace wzmacniające fundamenty, wykonując odwodnienie powierzchniowe, wymieniając część stropów na żelbetowe, więźbę dachową w pałacu i części przyległego budynku produkcyjnego.

Inwestor: Urząd Gminy.

Węchadłów (gm. Michałów) — dwór z XIX w.

W roku 1983 odnowiono przyległy teren oraz położono tynki — z wyłączeniem kaplicy. Planuje się wzniesienie nowego budynku szkoły, a dwór zamierza się adaptować na przedszkole.

Winiary (gm. Nowy Korczyn) — dwór z XIX w.

W roku 1982 podjęto remont kapitalny obejmujący wymianę więźby, wymianę pokrycia, częściowo wymianę stropów, instalacji, stolarki i tynków i adaptację na cele administracyjno-szkoleniowe.

Inwestor: Rolnicza Spółdzielnia Produkcyjna.

Wodzisław — kościół parafialny p.w. Św. Marcina z 1621–1664 r.

W 1983 r. wymieniono część więźby i zaimpregnowano ksylamitem, wymieniono pokrycie dachu na blachę cynkową i uzupełniono tynki zewnętrzne od południa, pomalowano elewacje. Inwestor: parafia rzymskokatolicka.

Zagórze (gm. Daleszyce) — kaplica p.w. Matki Boskiej Częstochowskiej, drewniana z 1865 r.

Kaplica rozbudowana w 1982 r. (proj.

Z. Wiek). Nad całością wymieniono dach gontowy, fragmenty ścian z otworami i szalunek zewnętrzny w części starej. Naprawiono mur ogrodzeniowy. Inwestor: parafia rzymskokatolicka.

Zaryszyn (gm. Książ Wielki) — dwór z XIX w.

W 1982 r. pomalowano wnętrza i elewacje, uzupełniono tynki i naprawiono dach.

Inwestor: szkoła podstawowa.

Zborów (gm. Solec) — pałac z XVII w., 1803 r.

W latach 1982–1983 wzniesiono awa-

ryjną klatkę schodową (projekt S. Michalski, Busko-Zdrój) i wyremontowano elewacje. W 1986 r. wymieniono instalację elektryczną.

Inwestor: Państwowy Dom Pomocy Społecznej.

Krzysztof Myśliński

* Sprawozdanie z prac konserwatorskich za lata 1976–1981 zamieszczone zostało w „Ochronie Zabytków” nr 2, 1986.

W latach 1982–1986 konserwatorami wojewódzkimi w Kielcach byli: do 31 marca 1982 r. — arch. Tadeusz Bors, od 1 kwietnia 1982 do 15 sierpnia 1985 r. — arch. Czesław Krzos, od 15 września 1986 r. — dr Krzysztof Urbański. Sprawami ochrony zabytków

architektury i budownictwa oraz parków zajmowała się Teresa Błońska, zabytkami sztuki — Anna Piasecka, obiektami dawnej techniki i przemysłu — Radosław Wojewódzki. Ochroną zabytków archeologicznych zajmował się Wojewódzki Ośrodek Archeologiczno-Konserwatorski, którym kierowała dr Eligia Gąssowska, zaś zabytków budownictwa ludowego Muzeum Wsi Kieleckiej — dyrektor Andrzej Szura.

W sierpniu 1986 roku powołano Pracownię Krajoznawczą pod kierunkiem dr Henryka Stawickiego. Organizacją i finansowaniem planowych prac konserwatorskich zajmowała się Urszula Grabalska; ewidencją i dokumentacją zabytków Biuro Dokumentacji Zabytków kierowane przez Bogusława Paprockiego.

MIĘDZYNARODOWE SYMPOZJUM Z CYKLU: „ARCHEOLOGIA A SPOŁECZEŃSTWO” PT. BADANIA SZEROKOPLASZCZYZNOWE, ICH MOŻLIWOŚCI I PROBLEMY

Międzynarodowy Komitet Ochrony Zabytków Archeologicznych, działający w ramach ICOMOS-u, w dniach 12–16 września 1988 r. zaprosił do hotelu Sollentuna pod Sztokholmem szefów służb archeologicznych oraz teoretyków i praktyków metod badawczych z całego świata (ok. 130 osób), aby stworzyć im okazję do zaprezentowania dotychczasowych osiągnięć w zakresie archeologicznych badań ratowniczych, wymiany poglądów na ten temat oraz przedstawienia propozycji optymalnej działalności na przyszłość. Celem symposium było:

- przyjęcie wspólnego frontu postępowania służb archeologicznych na całym świecie w wypadku badań ratowniczych przy realizacji wielkich inwestycji,
 - opracowanie sposobu współdziałania z planistami, administracją terenową i społeczeństwem,
 - przedstawienie szwedzkich doświadczeń praktycznych w terenie,
 - przedstawienie metodologii badań ratowniczych pod kątem ich użycia,
 - wypracowanie modelu realizacji archeologicznych badań ratowniczych na dużych obszarach.
- Symposium, które zorganizowały wspól-

nie kraje skandynawskie, obsługiwane było przez Swedish Central Board of National Antiquities wraz z National Historical Museums.

Obrady toczyły się zarówno na sesjach plenarnych, jak i w 8 sekcjach roboczych. Referaty wprowadzające dotyczyły trzech głównych tematów: strategii działania, metodologii i teorii. Wokół tych tematów prowadzono także dyskusję w sekcjach.

W trakcie symposium przedstawiono projekt statutu ICAHAM-u (International Committee of Archaeological Heritage Management), którego przewodniczącą jest Margareta Björnstad, dyrektor Generalny Starożytności w Szwecji. Zorganizowano także całodniową wycieczkę w okolice jeziora Malar, w czasie której uczestnicy symposium poznali szwedzkie osiągnięcia w zakresie archeologicznych badań ratowniczych.

Symposium w Sztokholmie wykazało, iż problematyka ratowniczych badań archeologicznych wymaga niezwłocznego uporządkowania w wielu regionach świata. Jakkolwiek w krajach europejskich funkcjonuje od dłuższego czasu porządek legislacyjny, to jednak w praktyce napotyka się wiele trudności w

wyegzekwowaniu obowiązujących przepisów i postanowień. W miarę poprawy sytuacji istnieje w krajach o wysokim stopniu rozwoju ekonomicznego.

Kraje Afryki i Azji przyjęły wzorce europejskie, ale niski poziom struktury administracji utrudnia realizację zadań. Wiele z tych krajów ma już własną kadrę archeologiczną, której podstawowa działalność polega, jak do tej pory, na rozpoznawaniu zasobów archeologicznych. Inaczej przedstawia się sytuacja w krajach Ameryki Południowej i Środkowej, gdzie wszelka działalność, w tym także archeologiczna, nosi zabarwienie polityczne. Kraje te mają stosunkowo liczną i dobrze wyszkoloną kadrę archeologiczną, prowadzącą ewidencję obiektów archeologicznych na znacznych obszarach. Archeolodzy nie są jednak w stanie zapewnić należytej ochrony obiektom zagrożonym wielkimi inwestycjami. W trakcie obrad podjęto problem dofinansowania przez ICOMOS wielkich akcji ratowania unikatowych zespołów archeologicznych w krajach słabo rozwiniętych. ICAHM będzie pełnił rolę opiniującą w tym zakresie.

Eligiusz Dworaczyński

SESJA ARCHEOLOGICZNA PT. PROBLEMATYKA ARCHEOLOGICZNA W INTERDYSCYPLINARNYCH BADANIACH PP PRACOWNIE KONSERWACJI ZABYTKÓW

W 1987 r. minęła dwudziesta rocznica powołania w Przedsiębiorstwie Państwowym Pracowni Konserwacji Zabytków pierwszych pracowni archeologiczno-konserwatorskich. Były to pracownie w Krakowie, Szczecinie i Warszawie.

Na wniosek pracowników PAK zorganizowano w dniach 26–28 września 1988 r. w Warszawie, w siedzibie Naczelnej Organizacji Technicznej, uroczysty jubileusz. Głównym jego punktem była konferencja naukowa pt. *Problematyka archeologiczna w interdyscyplinarnych badaniach PP Pracowni Konserwacji Zabytków*. Towarzyszyła jej wystawa obrazująca działalność pracowni archeologiczno-konserwatorskich w kraju i na świecie. Rangę obchodów zwiększyło wydanie specjalnej księgi jubileuszowej zatytułowanej *Badania ar-*

cheologiczne Pracowni Konserwacji Zabytków. Zorganizowano również konferencję prasową połączoną ze zwiedzaniem okolicznościowej wystawy. W uroczystościach uczestniczyło ok. 150 osób. Zaproszeni zostali naukowcy stale współpracujący z naszymi archeologami z terenu całej Polski: z Instytutów Historii Kultury Materialnej Polskiej Akademii Nauk, uniwersytetów, politechnik i historycznych instytutów naukowych. Miłym akcentem było wręczenie medali 35-lecia PKZ zasłużonym konsultantom prac wykopaliskowych.

Konferencję naukową zainaugurowało wystąpienie dyrektora naczelnego PP Pracowni Konserwacji Zabytków, doc. dr hab. inż. Tadeusza Polaka. Referaty wprowadzające wygłosili: wieloletni specjalista ds. archeologicznych w Zarządzie PP PKZ, dyrektor Oddziału Ba-

dań i Konserwacji PP PKZ, mgr Jan Gromnicki — *Powstanie, rozwój i osiągnięcia pracowni archeologiczno-konserwatorskich PP PKZ* oraz dyrektor Państwowego Muzeum Archeologicznego w Warszawie, dr Jan Jaskanis — *Miejsce i rola pracowni archeologiczno-konserwatorskich PP PKZ w środowisku archeologicznym*.

Problematyka konferencji obejmowała najważniejsze tematy realizowane przez archeologów PKZ. I tak o możliwościach badań mówił dr Ryszard Mazurowski, kierownik Pracowni Archeologiczno-Konserwatorskiej w Poznaniu, problematykę badawczą miasta lokacyjnego przedstawił mgr Tadeusz Nawrołski, kierownik gdańskiej Pracowni Archeologii Miast. O rozwoju badań archeologii późnego średniowiecza i czasów nowożytnych mówili: doc. dr hab.