

Anna Kisielewska, Krzysztof Nowiński

Wymiana kulturalna z CSRS

Ochrona Zabytków 28/2 (109), 160-161

1975

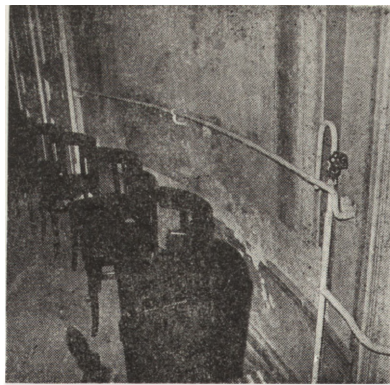
Artykuł został zdigitalizowany i opracowany do udostępnienia w internecie przez Muzeum Historii Polski w ramach prac podejmowanych na rzecz zapewnienia otwartego, powszechnego i trwałego dostępu do polskiego dorobku naukowego i kulturalnego. Artykuł jest umieszczony w kolekcji cyfrowej bazhum.muzhp.pl, gromadzącej zawartość polskich czasopism humanistycznych i społecznych.

Tekst jest udostępniony do wykorzystania w ramach dozwolonego użytku.

ściennych w pałacu w Gostkowie. Wnętrza użytkowane w sposób przypadkowy były częściowo wykorzystane na prowizoryczne pomieszczenia hotelowe dla robotników. Liczne przemurowania i bruzdy od instalacji elektrycznej pod tynkiem zniszczyły duże obszary malowideł. Obszerne zacieki uszkodziły plafony na piętrze. Obrazu dewastacji dopełnia nowa instalacja c.o., znajdująca się co prawda na zewnątrz ścian, a więc w niewielkim stopniu naruszająca malowidła, jednakże sposób jej prowadzenia pozostaje w jaskrawej sprzeczności z jakimkolwiek poczuciem estetyki (il. 2).

Przy każdym z obiektów przeprowadzono szczegółową dyskusję, która była nagrywana na reporterskim magnetofonie. W kilka dni potem uczestnicy objazdu spotkali się w lokalu ZPAP, gdzie po kolejnym, wnikliwym omówieniu obejrzanych obiektów i szerokiej analizie sytuacji wysunięto wnioski, które postanowiono przedłożyć do wglądu Zarządowi Muzeów i Ochrony Zabytków MKiS. Ponieważ obrazują one główne kierunki przeprowadzonej dyskusji, zamieszczamy je poniżej.

1. Nie należy wykonywać pełnej konserwacji malowideł ściennych dopóki nie znajdzie się właściwego użytkownika, który mógłby zapewnić obiektowi prawidłową opiekę. W wypadku zagrożenia ujawnionej polichromii ściennej, która nie ma właściwej opieki należy przeprowadzić wyłącznie prace zabezpieczające.



2. Gostków, pow. Podębice — fragment nowej instalacji c. o. w polichromowanych wnętrzach pałacu (fot. T. Bojasiński)

2. Do pełnej konserwacji wystroju można przystępować dopiero po zabezpieczeniu technicznym budynku (dachy, stropy, fundamenty, okna itp.).

3. Należy unikać prowadzenia odkrywek wszędzie tam, gdzie nie można niezwłocznie podjąć prac konserwatorskich.

4. Wszelkie odkrywki ujawniające dekoracje powinny być zabezpieczone w pierwszej kolejności. W wypadku nieujawnienia dekoracji wykonawca obowiązany jest doprowadzić teren badań do stanu pierwotnego.

5. Konieczne jest systematyczne badanie fizykochemiczne materiałów

stosowanych w konserwacji. W wypadku stwierdzenia niekorzystnych zmian zachodzących w obiekcie należy bezwzględnie stwierdzić ich przyczynę.

6. Postuluje się przeprowadzenie badań nad systemami ogrzewania, wentylacji i osuszania wnętrza zabytkowych. Każdorazowe założenie instalacji należy poprzedzić odpowiednim studium dla zapewnienia właściwych warunków konserwatorskich.

7. Konieczny jest nadzór konserwatorski nad obiektami już zakonserwowanymi, a znajdującymi się w terenie. Wskazane jest, aby taki nadzór prowadzili autorzy konserwacji.

8. Wobec niskiego poziomu uświadomienia użytkowników w zakresie prawidłowej opieki nad powierzonymi im zabytkami, należy wszystkimi dostępnymi środkami propagandy (radio, prasa, TV, odczyty, pogadanki) popularyzować zagadnienia ochrony zabytków.

9. Niezbędne jest prowadzenie szkoleń pracowników zatrudnionych przy obiektach zabytkowych, a przede wszystkim pracowników budowlanych. Niezależnie od tego prace konserwatorskie przy każdym obiekcie winny być poprzedzone informacją o jego wartościach historycznych, artystycznych i problemach konserwatorskich.

10. Konieczne jest wprowadzenie odpowiednich przepisów z Ustawy o Ochronie Dóbr Kultury do prawa budowlanego.

Michał Gradowski

WYMIANA KULTURALNA Z CSRS

W listopadzie ub. roku, w ramach wymiany pomiędzy ministerstwami kultury Czechosłowacji i Polski, gościli w Czechach autorzy poniższej notatki. Program pobytu, uzgodniony z Państwowym Instytutem Opieki nad Zabytkami (Státní Ústav památkové péče a ochrana přírody) w Pradze, zakłada poznanie największej liczby obiektów zabytkowych w Czechach zachodnich, południowych i wschodnich wraz z ich problematyką konserwatorską oraz nawiązanie kontaktów z przedstawicielami instytucji zajmujących się ochroną i konserwacją zabytków.

W zakresie teorii i praktyki konserwatorskiej na wyróżnienie zasługuje niewątpliwie ochrona zabytkowych zespołów miejskich, traktowana w Czechach z dużą powagą i zrozumieniem. Nie brak tu co prawda pewnych konserwatorskich odstępstw od wypracowanych założeń teoretycznych, ale związane są one przede wszystkim z modną w minionych latach tendencją modernizacji, co widać na przy-

kładzie przyziemi empirowych budynków w Karlovych Varach i Mariańskich Lázních, gdzie znajdują się pomieszczenia sklepowe, zbyt kontrastujące nowoczesnością z charakterem kamienic. Ich modernizacja naruszyła substancję zabytkową budynku, np.



1. Cheb, Czechy zachodnie, zrekonstruowany i zmodernizowany spichrz gotycki w rynku

niszcząc symetrię elewacji. Niekiedy te pomieszczenia niekorzystnie kontrastują z charakterem architektury kurortów. Niemniej jednak są to wyjątki, bowiem oglądane przez nas wyniki zakończonych prac restauratorskich i prace w trakcie realizacji świadczą o nowoczesnym podejściu i znajomości właściwego godzenia starego z nowym. Przykładem może być miasto Cheb (Czechy zachodnie) z zabudową gotycką i renesansową, która została całkowicie zmodernizowana bez naruszenia substancji zabytkowej budynków.

Miasto-rezerwat Prachatic (Czechy południowe), otoczone murami miejskimi z XIV w., jest z kolei przykładem uniezależnienia dawnego centrum leżącego w obrębie murów od nowych dzielnic powstających poza nimi. Mury obronne stanowią więc tutaj granicę strefy ochronnej i konserwatorskiej. Jednocześnie widoczne są wzajemne powiązania — dawne miasto średniowieczne, mimo zagospodarowania pod kątem turystyki, pełni ponadto funkcje administracyjne,



2. Prachatice, Czechy południowe, fragment rynku



3. Český Krumlov, Czechy południowe, ul. Horní w trakcie prac konserwatorskich



4. Krasný Dvůr, Czechy środkowe, pałac z XVIII w.

a także gospodarce i kulturalne w stosunku do całego miasta.

Prace konserwatorskie w tych miastach miały charakter kompleksowy, polegający na wyłączeniu z normalnego funkcjonowania poszczególnych ulic i przeprowadzeniu całościowego remontu oraz modernizacji kamienic, ich zaplecza, jezdni itd. Na tego rodzaju prace natrafiłszy w Czeskim Krumlovie (Czechy południowe) — renesansowe domy ul. Horní poddawane są obecnie zabiegom konserwatorskim, równocześnie podłącza się instalacje do wszystkich budynków i przeprowadza ich remont. W sumie ten sposób prowadzenia prac konserwatorsko-budowlanych jest bardziej opłacalny od metody wykonywania ich w obrębie kolejnych, pojedynczych obiektów.

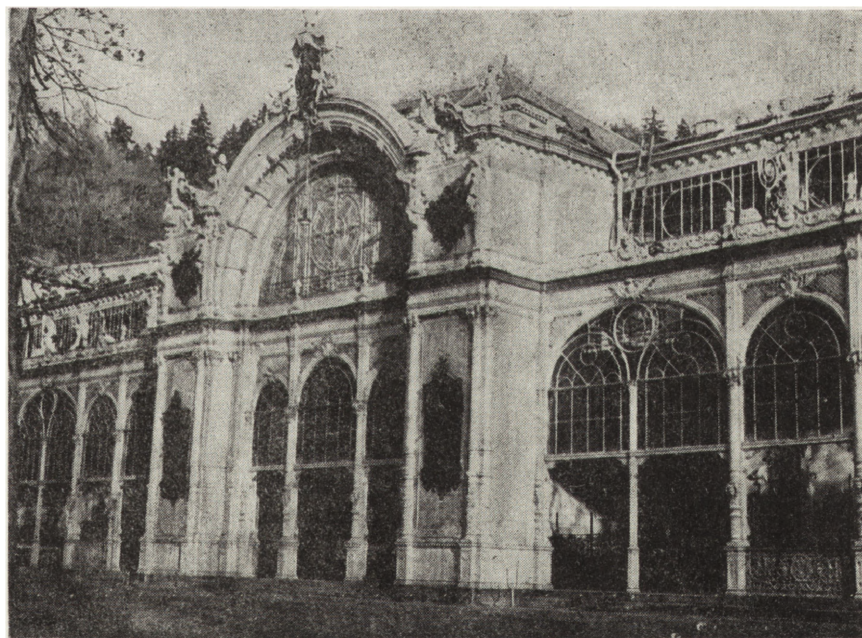
Zamki, pałace, kościoły itp. obiekty są znakomicie przystosowane do potrzeb turystyki. Chodzi tu przede wszystkim o organizację reklamy i informacji oraz o zaplecze rekreacyjno-gastronomiczne. Należy także zwrócić uwagę na urządzenie wnętrz tych obiektów; zbiory są odbiciem epoki historycznej, zainteresowań byłych właścicieli, mody itd. Należą do nich m. in. zamek Karlštejn z wystawą obrazującą ciekawe dzieje zabytku i Litomyśl, gdzie m. in. podkreślono rolę mecenatu artystycznego szlachty, a przy zamkowym teatrze znajduje się ekspozycja historycznych scenografii, oraz pałace np. Krasný Dvůr z wnętrzem urządzonym w stylu czeskiego biedermaiera. W wypadku wielu obiektów tego typu na efektach prac restauratorskich ciąży sposób uzyskiwania dotacji od władz terenowych, a nie centralnych, co wpływa na pewną dowolność stosowanych metod konserwacji i zagospodarowywania wnętrz.

W stadium organizacyjnym znajduje się na terenie Czech ochrona budownictwa ludowego. Napotyka ona po-

ważne trudności w zakresie finansów oraz wykonawstwa (brak wyspecjalizowanych rzemieślników). Niemniej jednak wypracowano już ogólną zasadę tworzenia rezerwatów budownictwa ludowego. Polega ona w głównej

niem). Od 1972 r. organizowany jest skansen w Kouřimiu koło Kolina. Obszar skansenu liczy około 10 ha i obecnie znajduje się na nim 5 obiektów przeniesionych z pow. Benešov, m. in. interesująca wieloboczna stodoła z XVIII w.

W trakcie przeprowadzanych rozmów z pracownikami Państwowego Instytutu Opieki nad Zabytkami i w terenie niejednokrotnie wykazywano zainteresowanie możliwościami wykonawczych naszych instytucji zajmujących się konserwacją zabytków. Wydaje się, że ta sprawa powinna zainteresować Pracownię Konserwacji Zabytków i niektóre nasze muzea. Wymiana doświadczeń lub nawet pracowników w tym zakresie byłaby zresztą korzystna dla obu stron. To samo dotyczy wymiany fachowych artykułów naukowych; obustronne zadowolenie



5. Máriaňské Lázně, pawilon zdrojowy z 1889 r.

(Wszystkie zdjęcia: K. Nowiński)

mierze na pozostawieniu obiektów *in situ*, z tym że są one często zamieszkałe i użytkowane przez właścicieli zgodnie z ich pierwotnym przeznaczeniem (m. in. w miejscowości Doubrava w zachodnich Czechach, Klečaty i Komarov w południowych Czechach i Veselý Kopec w Czechach wschod-

przyniosła propozycja wydania w Polsce „Ochrony Zabytków” z artykułami czeskimi, a kwartalnika „Památková péče” z artykułami polskimi w Czechach, co nastąpi w 1976 r.

Anna Kisielewska
Krzysztof Nowiński