

Barbara Nowosielska

Zabytki sztuki, rzemiosła artystycznego i techniki w województwie leszczyńskim w latach 1984-1998

Ochrona Zabytków 53/4 (211), 426-431

2000

Artykuł został zdigitalizowany i opracowany do udostępnienia w internecie przez Muzeum Historii Polski w ramach prac podejmowanych na rzecz zapewnienia otwartego, powszechnego i trwałego dostępu do polskiego dorobku naukowego i kulturalnego. Artykuł jest umieszczony w kolekcji cyfrowej bazhum.muzhp.pl, gromadzącej zawartość polskich czasopism humanistycznych i społecznych.

Tekst jest udostępniony do wykorzystania w ramach dozwolonego użytku.



Wschowa, kościół p.w. św. Józefa i klasztor franciszkanów. Fot. A. Łuczak

pierwotną, barokową kompozycję, w tym pierwotną kopułę.

Usytuowany na sztucznej wyspie otoczonej fosą, założony na rzucie równobocznego trójkąta o wklęsłych narożach, parterowy z trójkątną centralną salą zajmującą wysokość dwóch kondygnacji. Murowany z cegły, otynkowany. Elewacje artykułowane pilastrami i boniowane, poprzedzone zdwojonymi schodami z kamienną balustradą. Zwieńczony attyką. Nad wejściowym portalem okazały kartusz herbowy Sulima.

Od 1980 r. trwa remont kapitalny obiektu, początkowo z przeznaczeniem na Dom Kultury i Bibliotekę, ostatecznie na siedzibę Urzędu Gminy.

W l. 1991–1996 kontynuowano wcześniej rozpoczęty remont

pałacu. Prowadzono prace przy osuszeniu murów, prace dekarские, blacharskie, wykonano remont elewacji — prace murarskie i tynkarskie, w tym prace remontowe i konserwatorskie attyki oraz remont schodów wejściowych. Wymieniono w części stolarkę okienną i drzwiową. Odbito tynki i ponownie otynkowano wnętrza i pomalowano. Wykonano prace, sztukatorskie. Założono centralne ogrzewanie z kotłownią na olej opałowy i nowe instalacje: wodno-kanalizacyjną i elektryczną. Ocieplono poddasze. Przeprowadzono wstępne prace rewaloryzacyjne w parku w części regularnej, w części zwierzyńca uporządkowano rowy melioracyjne.

Inwestor: Gmina i Wojewoda Leszczyńskie oraz dofinansowanie

Wojewódzkiego Konserwatora Zabytków w Lesznie.

Kościół parafialny p.w. Trójcy Św.

Nr rej. 28/56/A/Le z 1932 r.

Wzniesiony w l. 1640–1643 z fundacji Krzysztofa Opalińskiego wg proj. lub przy udziale arch. Krzysztofa Bonadury St. Wczesnobarokowy. Murowany, otynkowany, jednonawowy z dwiema wieżami w fasadzie. Wnętrza sklepienie kolebką z lunetami.

W latach 1996–1998 przeprowadzono osuszenie murów, wykonano tynki zewnętrzne oraz wymieniono zawilgocone tynki wewnętrznie i zlikwidowano izolację pionową.

Inwestor: Parafia.

WSCHOWA

Kościół p.w. św. Józefa i klasztor franciszkanów

Nr rej. 691/53/A z 1955 r. (kościół), nr rej. 690/53/A z 1963 r. (klasztor).

Fundowany w 1457 r. Po pożarze odbudowany w l. 1629–1640 wg proj. arch. Krzysztofa Bonadury St. Kościół późnorennesansowy z bogatym, późnobarokowym wnętrzem, wieża z 1745 r.

W l. 1995–1998 przeprowadzono tynkowanie wieży kościoła klasztornej, szlifowanie i przełożenie posadzki „wazówki” wewnątrz kościoła.

Inwestor: Urząd Miasta i Gminy Wschowa z dofinansowaniem w trybie uchwały 179/78 RM.

Ewa Piesiewicz, Dorota Wróbel

ZABYTKI SZTUKI, RZEMIOSŁA ARTYSTYCZNEGO I TECHNIKI W WOJEWÓDZTWIE LESZCZYŃSKIM W LATACH 1984–1998

Pośród wielu zabytkowych obiektów poddawanych zabiegom konserwatorskim są te „duże” wymagające zaangażowania znacznych środków finansowych i te „mniejsze” ograniczające się do pojedynczych obiektów malarstwa sztalugowego, rzeźby polichromowanej, czy też wyrobów rzemiosła artystycznego. Niewątpliwie do tej pierwszej grupy można

zaliczyć konserwację malowideł ściennych we Wschowie i Lubiniu.

BIAŁCZ STARY (gm. Śmigiel)

Kościół parafialny p.w. Wszystkich Świętych

Obraz *Matki Bożej z Dzieciątkiem*

Nr rej. 276/B/Le z 9 VI 1973 r.

Ekspozowany w ołtarzu głównym obraz (w typie *Matki Bożej Śnieżnej*) pochodzi z 1641 r.; na znacznej powierzchni przysłonięty jest srebrną sukienką z 1 ćw. XVIII w.

Konserwacja przeprowadzona w 1998 r. przyczyniła się do przywrócenia dawnych walorów artystycznych obrazowi, a równocześnie

śnie pozwoliła na przeniesienie srebrnych blach na płytę plexi. Ze względu na dogodną budowę ołtarza stało się możliwe zamontowanie tych dwóch elementów w taki sposób, iż obraz może być eksponowany zarówno samodzielnie, jak i razem z sukienką.

Wykonawca: P. Dybalski.

Inwestor: Generalny Konserwator Zabytków i Parafia.

BRONIKOWO (gm. Śmigiel)

Kościół parafialny p.w. św. Franciszka z Asyżu

Obraz *Adoracja pięciu ran
Chrystusa*

Nr rej. 277/B/Le z 9 V 1973 r.

Obraz wraz ze srebrną sukienką z 1 ćw. XVIII w. poddano konserwacji ze względu na zły stan zachowania, jak również bardzo ciekawy i rzadki ikonograficznie temat przedstawienia. Konserwacja obrazu wraz z przeniesieniem na płytę plexi srebrnych blach miała miejsce w 1996 r.

Wykonawca: A. Krupska.

Inwestor: Generalny Konserwator Zabytków i Parafia.

DŁUGIE STARE (gm. Święciechowa)

Rzeźby

Nr rej. 177/B/Le z 24 II 1988 r.

Na terenie przykościelnym we wsi znajduje się pomnik nagrobny Andrzeja i Józefa Niezychowskich oraz rzeźba *Św. Jana Nepomucena* — oba obiekty pochodzą z 1742 r. i wykonane są z radkowskiego piaskowca. Szczególnie cennym jest pomnik nagrobny Niezychowskich o formie ołtarzowej, wyśmienity w wyrazie artystycznym oraz bogaty w treści symboliczne i patriotyczne.

Rozpoczęta w 1983 r. konserwacja obejmowała pełen zakres prac zachowawczo-renowacyjnych, a także uzupełnienia i rekonstrukcje oderwanych lub brakujących elementów rzeźb i detali architektonicznych. Prace przy obu rzeźbach ukończono w 1985 r. Niestety, w 1995 r. pomnik Niezychowskich uległ poważnej dewastacji — został okradziony z większości rzeźb.

Wykonawcy: W. Frycz, E. Maciejewski, W. Popielarczyk.

Inwestor: MKiS.

GŁOGÓWKO (gm. Piaski)

Zespół klasztorny (Kongregacji Oratorium św. Filipa Neri) i kościół p.w. Niepokalanego Poczęcia NMP i św. Filipa Neri

Jest jednym z najcenniejszych obiektów barokowych, reprezentuje najwyższy kunszt architektoniczny, a ponadto posiada wyjątkowo bogate i jednorodne wyposażenie (142 obiekty nr rej. 34/B/Le z 2 XI 1970 r. i 128 obiektów nr rej. 240/B/Le z 18 X 1997 r.). Świątynia została wzniesiona w l. 1679–1728 wg planów arch. Baltazara Longheny, wzorowanych na kościele Santa Maria della Salute w Wenecji. Czworoboczny budynek klasztoru z wirydarzem powstał pomiędzy 1732–1736 r. wg proj. Pompeo Ferrariego przy współudziale Jana Adama Stiera. Przy dekoracji i wyposażaniu wnętrza zatrudnieni byli znani artyści jak m.in. Ignacy Provisore i Jan Siegwitz — twórcy ołtarzy, malarz Jerzy Wilhelm Neunhertz — twórca polichromii w centralnej kopule, czy już wspomniany Pompeo Ferrari — prawdopodobnie projektant dekoracji stiukowych w kościele.

W całym zespole trwają ciągłe prace renowacyjno-konserwatorskie o różnym profilu i zakresie, mające na celu niezbędne modernizacje i utrzymanie wszystkich budynków w możliwie najlepszym stanie techniczno-estetycznym. Również na przestrzeni ostatnich kilkunastu lat było prowadzonych wiele konserwacji przy zabytkach ruchomych powstałych w różnych okresach, a oto niektóre z nich:

Obrazy

Obraz *Św. Stanisława Kostki* z k. XVIII w. (nr rej. 240/B), dwa portrety Petera Heinricha von Lilienfeld z ok. 1768–1771 r. (nr rej. 34/B), portret Adama Konarzewskiego z 3 ćw. XVIII w. (nr rej. 34/B), obraz *Hold pasterzy* z 1 ćw. XVII w. (nr rej. 34/B z 1970 r.) Konserwacje tych obiektów zostały wykonane w l. 1988–1992 w ramach zajęć programowych na Wy-

dziale Konserwacji i Restauracji Dział Sztuki ASP w Warszawie. Obraz z przedstawieniem *Św. Filipa Neri* z 1 ćw. XVIII w. (nr rej. 240/B) był konserwowany w 1983–1984 roku przez J. Polaską.

Miedzioryty

Miedzioryt na jedwabiu pt. *Tezy pracy doktorskiej Szymona Czabayskiego* z 2 poł. XVIII w. (nr rej. 34/B) był konserwowany w 1986 r. przez Z. Właźnik, miedzioryt *Kościół Santa Maria della Salute w Wenecji* z 1631 r. (nr rej. 34/B) konserwowała w 1986 r. E. Pilawa, natomiast dwa miedzioryty z 2 ćw. XVIII w. z *Alegorią lata i jesieni* zostały zakonserwowane przez A. Kujawską w l. 1982–1984.

Ornaty

Ponadto przeprowadzono prace konserwatorskie dwóch ornatów (nr rej. 34/B) wraz z kompletami: „czerwony” (powstały w 4 ćw. XVII w. z fundacji rodziny Konarzewskich) konserwowała J. Latkowska-Romaniuk w l. 1985–1986, drugi z ornatów — „złoty” z wyhaftowanym herbem Łódzia konserwował w 1990 r. J. Królowski.

Inwestor: MKiS.

Oprócz prac prowadzonych w miarę możliwości finansowych w szerszym zakresie, wykonywane były także konserwacje pojedynczych barokowych obiektów.

GOLEJEWKO (gm. Pakość)

Kościół parafialny p.w. Wszystkich Świętych

Epitafia

Nr rej. 169/B/Le z 20 VIII 1987 r.

Niewątpliwie do ciekawszych i cenniejszych zabytków z tego okresu należą portrety trumiennne, w tym zespół przechowywany w tutejszym kościele. Składa się on z sześciu drewnianych tablic epitafijnych z przymocowanymi doń portretami trumiennymi, herbami i inskrypcjami należącymi do członków rodziny Chojeńskich, łącznie 36 elementów wykonanych na blasze, powstałych od poł. do k. XVII w.

Pełen zakres prac konserwatorskich wykonano w l. 1987–1988. Obecnie ten interesujący zespół stanowi depozyt w Muzeum Archidiecezjalnym w Poznaniu.

Wykonawca: M. Lubryczyńska.
Inwestor: MKiS.

LUBIŃ (gm. Krzywiń)

Kościół klasztorny benedyktynów

W swym zasadniczym zrębie jest budowlą romańsko-gotycką, jednakże późniejsze liczne przebudowy i modernizacje dodały mu wiele elementów barokowych: m.in. w l. 1645–1646 trwały prace przy przebudowie wieży, w pocz. XVIII w. rozpoczęto budowę kaplicy św. Benedykta, którą ukończono ok. 1730–1739 r. W tym samym czasie przebudowano ka-

plicę Matki Boskiej Różańcowej i założono barokowe sklepienia w kościele w miejsce gotyckich. Otrzymały one kilka lat później polichromie prawdopodobnie pędzla bawarskiego malarza o nazwisku Gross lub Cross.

Polichromia

Nr rej. 204/B/Le z 31 I 1991 r.

W 1998 r. rozpoczęto konserwację malowideł ściennych obejmujące w pierwszym etapie najbardziej zniszczone fragmenty tj. cztery pendentywy i kopułę centralną kościoła. Prace te miały kompleksowy charakter, wykonano m.in. podklejenie oraz wzmocnienie struktury podłoża, utrwalenie warstwy malarskiej, usunięcie przemalowań i wtórnych retuszy, wykonanie punkto-

wań i rekonstrukcji brakujących elementów.

Wykonawcy: zespół konserwatorów — P. Dybalski, K. Olszowiec, M. Białoborska, A. Kujawska, H. Kutzner.

Inwestor: Generalny Konserwator Zabytków.

Wyposażenie

Nr rej. 204/B/Le z 31 I 1991 r.

Z obiektów barokowych, jakie znajdują się w kościele i klasztorze lubińskim, a które były poddane konserwacji można wymienić umeblowanie zakrystii pochodzące z ok. 1784 r. składające się z szaf, komód, klęczników, lawaterza i konfesjonału. Prace przy tym zespole meblarskim były prowadzone w l. 1984–1986. Innym interesującym obiektem jest nastawa ołtarzyka w kształcie krzewu winnego z ok. 1700 r. z dwoma obrazami, w tym XVII-wiecznym *Ecce Homo*, ustawiona na ażurowej balustradzie z 1794 r. Konserwację tych obiektów przeprowadzono w latach 1987–1988.

Wykonawcy: w l. 1984–1986 — miejscowy warsztat rzemieślniczy; w l. 1987–1988 — S. Zborowski (polichromowane elementy drewniane), T. Kozioł (obrazy).

Inwestor: Zgromadzenie oo. benedyktynów, MKiS.

OSIECZNA

Klasztor oo. franciszkanów

Nr rej. 41/276/A/Le z 12 II 1932 r.

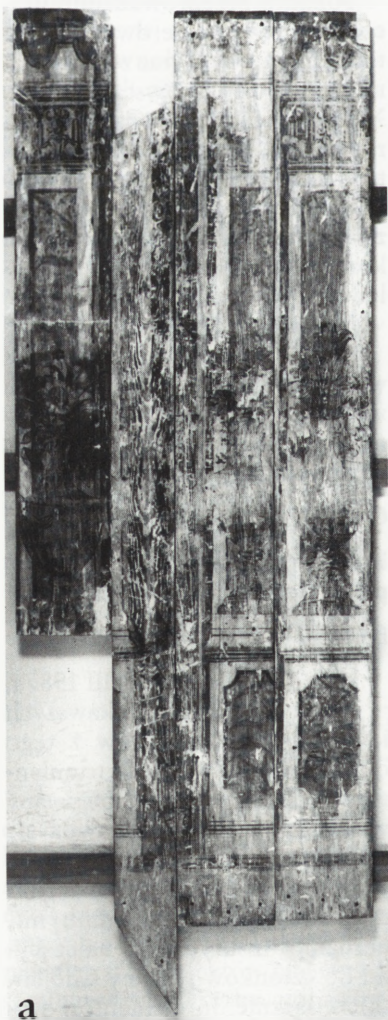
Malowidło ścienne

W furcie klasztoru franciszkanów znajdują się dwa malowidła ściennie ze scenami z życia św. Franciszka i św. Antoniego, pochodzące z 2 poł. XVIII w.

Ze względu na zły stan zachowania utrudniający także wizualny odbiór, w l. 1985–1986 przeprowadzono pełen zakres prac konserwatorskich, z rekonstrukcją napisu wykonaną na podstawie materiałów źródłowych.

Wykonawca: M. Wesołowska-Nowosielska.

Inwestor: MKiS.



Osiek — fragment polichromii z ok. 1736 r. przed i po konserwacji. Fot. K. Powidzki

OSIEK (gm. Kościan)

Pałac

Nr rej. 662/1669/A/Le z 23 XII 1974 r.

Polichromowane deski

Deski z fragmentami figuralnych i roślinnych układów kompozycyjnych powstały ok. poł. XVIII w. Zostały odkryte w trakcie prac remontowych pałacu w 1988 r., gdzie były użyte wtórnie jako odeskowanie drewnianej konstrukcji ścian działowych pałacu. Pierwotnie mogły stanowić okładziny wewnętrzne.

Zachowały się 73 sztuki różnie pociętych desek, z czego po konserwacji 22 przeznaczono do ekspozycji, a 43 po zabezpieczeniu przygotowano do zmagazynowania. Prace konserwatorskie przeprowadzono w l. 1988–1990. Pozwoliły one chociaż częściowo przywrócić walory artystyczne tym obiektom. Obecnie deski z układami kompozycyjnymi ekspozowane są w pałacu w Trzebinach.

Wykonawcy: K. Powidzki, M. Seredyn i M. Jankowski.

Inwestor: MKiS.

PĘPOWO

Kościół parafialny p.w. św. Jadwigi Śląskiej

Obraz *Matki Bożej Śnieżnej*

Nr rej. 31/B/Le z 16 X 1970 r.

Pochodzi z 1 poł. XVII w., przysłonięty jest na dużej powierzchni srebrną sukienką z ok. 1725 r.

Zły stan zachowania widocznych fragmentów płótna był powodem podjęcia interwencji konserwatorskiej. Prace te wraz z przeniesieniem i montażem srebrnej sukienki na niezależnym podłożu wykonano w 1996 r. Ze względu na duże walory artystyczne odsłoniętego obrazu postanowiono, iż nie zostanie on powtórnie przysłonięty sukienkami, które są ekspozowane osobno.

Wykonawca: A. Radomski.

Inwestor: Generalny Konserwator Zabytków, Parafia.



Rydzyzna, kolumna *Trójcy Św.*, jedyna w Wielkopolsce, dzieło Andrzeja Schmidta z l. 1760–1761. Fot. R. Plebański

PRZEMĘT

Kościół parafialny p.w. św. Jana Chrzciciela

Nr rej. 34/197/A/Le z 22 XII 1932 r.

Obraz *Matki Bożej Śnieżnej*

Powstał w k. XVII w., a srebrna sukienka z 1 poł. XVIII w.

W l. 1984–1985 został poddany, wraz z metalowymi elementami, pełnej konserwacji.

Istotnym elementem prac był montaż srebrnej sukienki na niezależnym (drewnianym) podłożu, zamontowanym w taki sposób, iż istnieje możliwość otwierania tej płaszczyny, co z kolei umożliwia bezpośredni dostęp do płótna.

Wykonawca: T. Kozioł.

Inwestor: MKiS.

RYDZYNA

Kolumna Trójcy Św.

Nr rej. 167/610/A/Le z 8 II 1957 r.

Rzeźba usytuowana na środku rynku. Została wykonana z piaskowca przez Andrzeja Schmidta z Reszla, w l. 1760–1761. Szybszą destrukcję materiału spowodował wzrastający ruch samochodowy.

Pierwsza konserwacja miała miejsce w 1976 r., kolejna w l. 1991–1992.

Wykonawca: J. Tejchman.

Inwestor: Wojewoda Leszczyński i Urząd Gminy w Rydzynie.

WSCHOWA

Kościół klasztorny p. w. św. Józefa

Nr rej. 691/53/A/Le z 29 III 1955 r.

Należący obecnie do zakonu franciszkanów kościół został wzniesiony w l. 1629–1640 wg proj. Krzysztofa Bonadury. W następnym wieku jego bryła została uzupełniona o kolejne realizacje architektoniczne: ok. 1730 r. założono dziedziniec z krużgankami,

w poł. XVIII w. wybudowano kaplicę p.w. Św. Krzyża, a w 1745 r. rozpoczęto wznoszenie wg proj. Józefa Steinera z Rydzyny. Kościół w swej bryle jest późnorenesansowy z pewnymi nawet reminiscencjami gotyckimi, natomiast wewnątrz otrzymało wystrój późnobarokowo–rokokowy. Sklepienia i ściany boczne w 1745 r. zostały pokryte freskami pędzla Walentego Żebrowskiego, natomiast ołtarze boczne wykonał Antoni Schultz z Rawicza pod k. XVIII w.

Od sierpnia 1993 r. trwają kompleksowe prace w całym zespole kościelno–klasztornym: naprawa murów klasztornych, remont więzy, elewacji kaplicy p.w. Św. Krzyża, remont krypty pod nią się znajdującej. Wykonano ponadto roboty izolacyjno–osuszające fundamentów i ścian kościoła.

Polichromia

Celem prowadzonej konserwacji polichromii było usunięcie XIX i XX–wiecznych uzupełnień i przemalowań oraz wzmocnienie podłoża malarskiego i warstwy malarskiej, a także odzyskanie pierwotnej kolorystyki i walorów estetycznych malowidła. Po dwuletniej przerwie związanej ze zmianą wykonawcy prace były kontynuowane od IV 1996 r. do I 1998 r. z udziałem zespołu dyplomowanych konserwatorów dzieł sztuki.

Wykonawcy: konserwatorzy ze Spółki „Konsart” ze Szczecina.

Inwestorzy: Fundacja Współpraca Polsko–Niemiecka, Generalny Konserwator Zabytków, Wojewoda Leszczyński, Zgromadzenie franciszkanów.

(Zob. też „Ochrona Zabytków” 1999, nr 3, s. 264–279).

Ołtarz główny

Od IX 1998 r. prowadzone są prace konserwatorskie ołtarza głównego z 1746 i umieszczonego w nim obrazu *Zdjęcie z Krzyża*.

Wykonawca: S. Zborowski.

Inwestor: Generalny Konserwator Zabytków i Wojewoda Leszczyński.



Wschowa, kościół p.w. św. Józefa — widok na ołtarz główny, ołtarze boczne i polichromie, stan po konserwacji. Fot. T. Łuczak



Wschowa, kościół p.w. św. Józefa — chór, stan po konserwacji. Fot. T. Łuczak

Rzeźby św. Antoniego
i św. Franciszka

W 1996 r. wykonano również konserwację dwóch rzeźb umieszczonych w krużgankach klasztor-nych — *Św. Antoniego* i *Św. Franciszka*.

Wykonawca: Spółka „Konsart” ze Szczecina.

Inwestor: Spółka „Konsart” ze Szczecina.

Muzeum Ziemi Wschowskiej

Portrety trumienne, tablice
inskrypcyjne, tarcze herbowe

Muzeum ma w swoich zbiorach portrety trumienne, tarcze herbowe i tablice inskrypcyjne pochodzące z 2 poł. XVII i pocz. XVIII w., które niegdyś należały do okolicznych rodzin. Zespół ten składający się z dwóch portretów trumiennych (Krystyny Koźmirów-

ny-Gruszczyńskiej i Ewy z Bronikowa Gorzeńskiej), dwóch tablic inskrypcyjnych (Sabiny Hose i Andrzeja Potworowskiego) oraz ośmiu tarcz herbowych rodziny Mieleckich został poddany zabiegom konserwatorskim w l. 1986–1988.

Wykonawcy: P. Dybalski i M. Gierowska-Dybalska.

Inwestor: MKiS.

Barbara Nowosielska