



Katarzyna Skowron, Tomasz Bochnak¹

Bibracte – współczesna historia celtyckiego *oppidum*

Streszczenie

Bibracte – Centre Archéologique Européen to kompleks obejmujący stanowisko archeologiczne, centrum badawcze oraz muzeum, położony w Parku Regionalnym Morvan (Parc Régional du Morvan). Powodem powstania i zarazem trzonem kompleksu jest zlokalizowana na Mont Beuvray ufortyfikowana osada celtycka identyfikowana ze znanym ze źródeł pisanych *oppidum* Bibracte. Inauguracja Bibracte – Centre Archéologique Européen miała miejsce w 1995 r. Centrum badawcze zapewnia odpowiedni poziom prac archeologicznych na *oppidum*, odpowiada za przechowywanie pozyskanego materiału archeologicznego oraz umożliwia naukowe opracowanie znalezisk. Bibracte stanowi miejsce spotkań i pole współpracy dla badaczy europejskich. Na *oppidum* pracowali lub nadal pracują archeolodzy z Austrii, Belgii, Czech, Francji, Hiszpanii, Niemiec, Polski, Szwajcarii, Węgier, Wielkiej Brytanii, Włoch oraz Stanów Zjednoczonych.

Bibracte – Centre Archéologique Européen to także ośrodek nastawiony na współpracę z placówkami uniwersyteckimi. Prowadzone tam wykopaliska stanowią dogodną okazję do organizowania praktyk terenowych dla studentów archeologii. Uzupełnieniem letnich prac wykopaliskowych są otwarte staże. Na uwagę zasługuje oferta edukacyjna kierowana do dzieci. W sezonie letnim organizowane są dwutygodniowe obozy wykopaliskowe dla nastolatków, podczas których młodzi ludzie pod opieką wykwalifikowanych archeologów prowadzą badania archeologiczne na Mont Beuvray. Muzeum Cywilizacji Celtyckiej natomiast ma na celu upowszechnianie wiedzy na temat prowadzonych na stanowisku wykopalisk. Ekspozycja, odnowiona w latach 2011–2013, jest podzielona na dwie części. Pierwsza przedstawia kulturę celtycką na terenie Europy, przy okazji prezentując metody stosowane przez archeologów, natomiast druga koncentruje się na celtyckim *oppidum* Bibracte.

Słowa kluczowe: Muzeum Cywilizacji Celtyckiej, muzeologia, centrum badawcze, archeologia

¹ Mgr Katarzyna Skowron, Instytut Archeologii, Wydział Socjologiczno-Historyczny, Uniwersytet Rzeszowski, ul. S. Moniuszki 10, 35-015 Rzeszów, e-mail: katarzyna.joanna.skowron@gmail.com; dr hab. Tomasz Bochnak, Instytut Archeologii, Wydział Socjologiczno-Historyczny, Uniwersytet Rzeszowski, ul. S. Moniuszki 10, 35-015 Rzeszów, e-mail: tbochnak@ur.edu.pl

Wprowadzenie

Bibracte – Centre Archéologique Européen to kompleks obejmujący stanowisko archeologiczne oraz związane z nim muzeum i centrum badawcze, położony w Parku Regionalnym Morvan (Parc Régional du Morvan), na terenie dwóch departamentów Burgundii – Nièvre (58) i Saône-et-Loire (71) we Francji² (ryc. 1). Ten zlokalizowany z dala od większych ośrodków miejskich zespół o charakterze kulturalno-edukacyjno-naukowym stanowi dobry przykład synergii placówek muzealnych, badawczych i konserwatorskich, a zarazem pozostaje ważnym elementem integrującym lokalną społeczność. Kluczowym ogniwem omawianego kompleksu pozostaje stanowisko archeologiczne – obejmująca około 200 ha ufortyfikowana osada celtycka ze schyłku I tysiąclecia p.n.e., identyfikowana ze znanym ze źródeł pisanych *oppidum* Bibracte. Wyniki prowadzonych tam badań archeologicznych zostały przedstawione w odrębnych publikacjach, w tym polskojęzycznych (Guillaumet et al. 2006; 2007; 2008; Bochnak, Kulikowska 2015; Kulikowska 2015). Tematem niniejszego tekstu jest działalność i organizacja Bibracte – Centre Archéologique Européen jako placówki łączącej funkcje kulturalne, edukacyjne i naukowe.

Rys historyczny

Gajusz Juliusz Cezar, namiestnik Galii Narbońskiej, nadał Bibracte miano *oppido Haeduorum longe maximo et copiosissimo* oraz *oppidum [...] maximae auctoritatis* (Jules César, *Commentaires sur la Guerre des Gaules*, I, 23; VII, 55). Było to miejsce, gdzie spędził on zimę 52/51 r. p.n.e., redagując dzieło *O wojnie galijskiej – de facto* raport przeznaczony dla Senatu.

Używany przez Cezara termin *oppidum* został przejęty przez archeologów zajmujących się kulturą celtycką i oznacza obecnie dużą, ufortyfikowaną osadę lateńską³ o uporządkowanym układzie wewnętrznym, spełniającą funkcje administracyjne, handlowe (zwłaszcza w handlu dalekosiężnym), rzemieślnicze, społeczne, militarne... co zasadniczo odpowiada roli miasta.

² Uprzejmie dziękujemy pp. Layli Ayache i Chloé Moreau z Bibracte – Centre Archéologique Européen za życzliwość i daleko idącą pomoc udzieloną nam podczas pracy nad tym artykułem.

³ Kultura lateńska (La Tène) to kultura archeologiczna, której ludność w znacznym stopniu utożsamiana jest ze znanymi ze starożytnych źródeł pisanych Celtami.

Początkowo wzmiankowane przez Cezara Bibracte lokalizowano w granicach Autun w Burgundii – miasta powstałego w miejscu starożytnego Augustodunum, centrum celtyckiego plemienia Eduów w czasach rzymskich. Interpretacja ta opierała się na źródłach ikonograficznych – m.in. znalezisku wotywniej plakiety z inskrypcją *Dea Bibracte*, odkrytej w 1679 r. podczas budowy seminarium w Autun (Bulliot 1899b: 205–228). Do rewizji poglądów na temat lokalizacji Bibracte przyczyniły się prace Jacques’a Gabriela Bulliota, kupca trudniącego się handlem winem, pasjonata przeszłości regionu Morvan i archeologa-amatora. Pozostając pod wpływem szwagra, profesora filologii klasycznej, interesował się historią lokalną, m.in. śladami kultu św. Marcina na ziemiach Eduów. W 1851 r. w Nevers na kongresie „Société française d’archéologie” opisywał nieco zapomnianą kaplicę pod wezwaniem tego świętego ze szczytu Mont Beuvray i z sukcesem starał się o przyznanie funduszy na renowację stojącego przed nią drewnianego krzyża.

Podczas kolejnych wizyt na Mont Beuvray J.G. Bulliot oglądał wskazywane przez miejscowych chłopów pozostałości dawnych budowli, zbierał monety, fragmenty glinianych naczyń i stopniowo dochodził do wniosku, że wzgórze musi kryć pozostałości starożytnego miasta – miasta celtyckiego, sądząc po znaleziskach monet. Zauważył też, że starsza nazwa wzgórza, Bevrect, przypomina wzmiankowane przez Cezara Bibracte (Bulliot 1899a: xxix, xxxviii, xxxix, xl, xli) i stopniowo nabierał przekonania, że to w tym miejscu, a nie w Autun znajdowała się niegdyś główna siedziba Eduów.

Udało mu się zainteresować swoimi dociekaniem cesarza Napoleona III, który zafascynowany postacią Juliusza Cezara finansował prace wykopaliskowe w odległej o ok. 120 km od Mont Beuvray miejscowości Alise-Ste-Reine, na stanowisku identyfikowanym jako starożytna Alezja. Napoleon III wysłał na Mont Beuvray swojego adiutanta, płk. Eugène’a Stoffela, kierującego wykopaliskami w Alise-Ste-Reine, by ten sprawdził doniesienia J.G. Bulliota. Zachęcony raportem pułkownika cesarz przekazał w 1864 r. 200 franków właścicielowi Mont Beuvray, który z pomocą adwokata, Xaviera Garenne, przeprowadził pierwsze badania o charakterze sondażowym (Garenne 1867). Ostatecznie w 1867 r. Napoleon III wyasygnował ze skatupy cesarskiej 4000 franków na regularne badania na Mont Beuvray pod kierownictwem J.G. Bulliota. Dzięki wsparciu monarchy przybyli też na wzgórze wojskowi geodeci, którzy dokonali serii pomiarów stanowiska. J.G. Bulliot prowadził badania do 1895 r. (ryc. 2, 3). Wtedy to, w wieku 78 lat, zaprzestał działalności terenowej. W wyniku wieloletnich badań odsłonił m.in. pozostałości tzw. dzielnicy rzemieślników, gdzie liczne były

ślady działalności metalurgicznej i emalierskiej, a także relikty rzymskiej willi z przełomu er. Regularnie publikował raporty z prac wykopaliskowych, które wydał następnie w formie dwutomowej monografii uzupełnionej albumem zdjęć (Bulliot 1899a; 1899b; Thiollier 1899).

Od 1897 r. pracami terenowymi na Mont Beuvray kierował bratanek J.G. Bulliota, Joseph Déchelette, zatrudniony w muzeum w Roanne znawca archeologii, jeden z europejskich pionierów badań nad kulturą lateńską (Déchelette 1904). J. Déchelette prowadził badania na Mont Beuvray do 1907 r. (Cabotse, Périchon 1963). W kolejnych latach opublikował swe fundamentalne dzieło – *Manuel d'archéologie préhistorique celtique et gallo-romaine* (Déchelette 1908; 1910; 1913; 1914). Pod koniec XIX w. poznał z autopsji znaczną ilość materiałów kultury lateńskiej z niemal całej celtyckiej *koiné* i przetłumaczył na francuski publikację czeskiego *oppidum* w Stradonicach pióra Josefa Ladislava Piča (Pič 1906). Bazując na znaleziskach z Bibracte, a także Stradonic, Velem St. Vid (wówczas w granicach cesarstwa austrowęgierskiego) oraz bawarskiej osady w Manching, wypracował definicję kultury okresu *oppidów*, czasu rozkwitu cywilizacji celtyckiej, charakteryzującej się m.in. dobrze rozwiniętym handlem dalekosiężnym, wyspecjalizowanym rzemiosłem i gospodarką pieniężną prowadzoną z wykorzystaniem lokalnego mennictwa. Po wybuchu I wojny światowej J. Déchelette, głęboko przeświadczony o konieczności obrony swojej ojczyzny, w wieku 52 lat zgłosił się na ochotnika na front i poległ w rejonie Aisne w październiku 1914 r. Prace wykopaliskowe na Mont Beuvray zostały przerwane na wiele lat.

W 1979 r. Republika Francuska reprezentowana przez Park Regionalny Morvan wykupiła Mont Beuvray, a w 1984 r. obszar 135 ha w obrębie widocznych fortyfikacji został zaliczony w poczet zabytków historycznych. Ponownie rozpoczęto badania wykopaliskowe (Guillau-met, Bertin 1987; Buchsenschutz 1989). Rok później prezydent François Mitterrand wpisał stanowisko archeologiczne Bibracte na listę miejsc o znaczeniu narodowym (*sites nationales*), a od 1988 rozpoczęto prace nad kompleksem obejmującym centrum badawcze i Muzeum Cywilizacji Celtyckiej (Musée de la Civilisation Celtique), który miał być jednym ze sztandarowych przedsięwzięć prezydentury Mitterranda w dziedzinie kultury i nauki. Był to projekt zaliczony do tzw. Grands Travaux d'État, prestiżowej grupy zamierzeń objętych specjalnym mecenatem prezydenta. Inauguracja Bibracte – Centre Archéologique Européen miała miejsce w 1995 r., ostatnim roku prezydentury F. Mitterranda. W 2008 r. Bibracte/Mont Beuvray zostało zaliczone do Grandes Sites de France – ekskluzywnej grupy najważniejszych miejsc dla kultury i państwa.

Centrum badawcze

Jak wspomnieliśmy, kluczowym elementem Bibracte – Centre Archéologique Européen pozostaje stanowisko archeologiczne. To ono warunkowało powstanie pozostałych jednostek – centrum badawczego oraz muzeum. W założeniu centrum badawcze ma zapewnić odpowiedni poziom prac archeologicznych prowadzonych na terenie *oppidum*, przechowywać pozyskany tam materiał i umożliwiać naukowe opracowanie znalezisk, natomiast zadaniem muzeum jest upowszechnianie w społeczeństwie wyników badań naukowych oraz ich prezentacja na szerszym tle historycznym.

Bardzo szybko zdecydowano, że centrum badawcze będzie nie tyle prowadziło prace wykopaliskowe, ile je koordynowało. Jeszcze przed zmianami politycznymi końca lat 80. XX w. podjęto decyzję o zaproszeniu do współpracy archeologów zajmujących się kulturą celtycką z wielu krajów europejskich, w tym z ówczesnej Czechosłowacji i Węgier. Bibracte miało być miejscem spotkań oraz polem współpracy badaczy europejskich. Należy stwierdzić, że zamiar ten został zrealizowany. Na *oppidum* pracowały lub nadal pracują ekipy z Austrii, Belgii, Czech, Francji, Hiszpanii, Niemiec, Polski, Szwajcarii, Węgier, Wielkiej Brytanii, Włoch oraz Stanów Zjednoczonych (ryc. 4). Jak celnie zauważyła Anne-Marie Adam, przewodnicząca Rady Naukowej Bibracte, „Centrum zajmuje się logistyką, organizacją wykopalisk, wsparciem technicznym, zakwaterowaniem, wyżywieniem ekip prowadzących prace badawcze itp., natomiast partnerzy naukowcy zapewniają udział szarych komórek i siły fizycznej” (Lemarchand 2017: 21).

Jak już zaznaczyliśmy, cały kompleks powstawał od podstaw, dlatego możliwe było zdefiniowanie celów, jakim ma służyć, oraz określenie metod ich osiągnięcia. Założono, że o ile prace wykopaliskowe będą prowadzone w sezonie letnim, a muzeum będzie dostępne od wiosny do jesieni, o tyle centrum badawcze powinno funkcjonować w trybie całorocznym. Specjalnie na potrzeby powstającego ośrodka architekt Pierre-Louis Faloci zaprojektował budynki muzeum i centrum badawczego⁴. Pomyślano też o zapleczu socjalno-bytowym oraz technicznym, mieszczących się w odrębnych budynkach. Do celów mieszkalnych zaadaptowano kilka starszych domostw w wiosce Glux-en-Glenne, a także wzniesiono stołówkę i osobny budynek z wieloosobowymi salami mieszkalnymi. Pawilon techniczny jest miejscem składowania sprzętu

⁴ W latach 2010 i 2011 przeprowadzono rozbudowę centrum, również przygotowaną przez tego samego architekta.

wykopaliskowego, w tym zarówno podstawowych narzędzi (łopaty, szpachelki, wiadra itp.), jak i agregatów prądotwórczych sprzężonych z odkurzacami archeologicznymi, koparki czy pojazdu Manitou MT1340SL⁵, z możliwością dokonywania napraw mniejszych aut. W bezpośrednim sąsiedztwie pawilonu technicznego jest też zlokalizowany podziemny zbiornik oleju napędowego wraz z dystrybutorem, dzięki czemu służbowe pojazdy Bibracte mają zapewniony dostęp do paliwa. Do dyspozycji ekip badawczych przyjeżdżających do Bibracte oddaje się wspomniane pomieszczenia i sale do pracy. Zapewnia się im także pełne wyżywienie. Na czas wykopalisk ekipy dysponują busami, co umożliwia im sprawną komunikację między miejscem zakwaterowania a stanowiskiem archeologicznym. Obszerne pomieszczenie z wieloma zlewami służy do mycia nawet dużych ilości ceramiki, którą następnie suszy się w specjalnych piecach. W oddzielnych salach prowadzone są prace inwentaryzacyjne i dokumentacyjne, związane ze wstępnym opracowaniem pozyskanego materiału archeologicznego. Na terenie centrum znajduje się też biblioteka, a bogaty księgozbiór jest dostępny dla badaczy przez całą dobę, co stwarza dogodne warunki do pracy naukowej. Każda ekipa jest zobowiązana do wprowadzenia wszystkich danych dotyczących sytuacji stratygraficznej do centralnej bazy danych (BdB – Base de données de Bibracte) i pełnej inwentaryzacji materiału do końca swojej kampanii wykopaliskowej, a opracowanie ceramiki i zabytków metalowych winno być przedstawione przed końcem roku następującego po danym sezonie badawczym.

Analiza materiału archeologicznego oraz danych pozyskanych przez poszczególne misje jest koordynowana przez badaczy zajmujących się zróżnicowanymi kategoriami źródeł, tj. specjalistów w zakresie studiów nad ceramiką oraz amforami, zabytkami kamiennymi, metalowymi, a także numizmatami. Istotna jest też współpraca z ekspertami w dziedzinie geologii, archeobotaniki i archeozoologii. Następnie w odpowiednich grupach roboczych agreguje się dane pochodzące od wielu ekip i na tej podstawie dokonuje się np. uściśleń chronologii stanowiska.

Funkcjonowanie stałej bazy archeologicznej w bezpośrednim sąsiedztwie stanowiska oraz całoroczny charakter jej działania sprawia, że archeolodzy dysponują dobrze wyposażonym zapleczem. Nic nie stoi na przeszkodzie, by w pilnych przypadkach delikatne zabytki wymagające szybkiej interwencji konserwatorskiej mogły w ciągu kilkunastu, kilku-

⁵ Manitou MT 1340SL to zaopatrzony w dwie skrętne osie napędowe pojazd z wielofunkcyjnym ramieniem teleskopowym, który w trudniejszych warunkach terenowych może pełnić funkcje ładowarki, podnośnika koszowego, widłowego itp.

dziesięciu godzin od wydobycia trafić do odpowiedniego laboratorium, bez kłopotania się o fundusze na konserwację.

Bibracte – Centre Archéologique Européen to ośrodek nastawiony na współpracę z placówkami uniwersyteckimi. W ten sposób realizowana jest kolejna misja – nie tylko działalność edukacyjna i kulturalna zaadresowana do szerokiego grona odbiorców, ale także doskonalenie umiejętności adeptów archeologii. Cały teren Mont Beuvray jest wpisany na listę zabytków. Obszar stanowiska nie jest zagrożony, nie ma zatem potrzeby organizowania ratowniczych badań wykopaliskowych. Prace mogą być prowadzone w sposób planowy, zgodnie z harmonogramem wieloletnich projektów badawczych. Tym samym wykopaliska w Bibracte stanowią niezwykle dogodną okazję do organizowania praktyk terenowych dla studentów archeologii. Uzupełnieniem letnich prac wykopaliskowych są organizowane dla nich otwarte staże. W ramach tygodniowych spotkań kilkunastoosobowych grup omawiane są zagadnienia związane ze zróżnicowaniem ceramiki kuchennej i stołowej, amfor, przedmiotów metalowych, monet, z zastosowaniem metod statystycznych w archeologii, zastosowaniem baz danych itp. Dzięki temu członkowie międzynarodowych ekip badawczych stopniowo podnoszą swoje kwalifikacje, co usprawnia prace podczas kampanii wykopaliskowych. Większość staży jest bezpłatna. Ponadto studenci archeologii z obszaru Unii Europejskiej mają możliwość darmowego tygodniowego pobytu w centrum badawczym, by prowadzić kwerendy biblioteczne.

Od 1984 r. przebadano ok. 3 ha powierzchni *oppidum*. Prospekcje powierzchniowe ujawniły istnienie drugiego, zewnętrznego pierścienia fortyfikacji o długości ok. 5,2 km i obejmującego powierzchnię ok. 200 ha, a podczas budowy muzealnego parkingu natrafiono na niewielką nekropolię związaną z osadą. Wyniki prac wykopaliskowych wskazują, że szczególnie intensywny rozwój osady miał miejsce w I stuleciu p.n.e. Za czasów panowania Oktawiana Augusta centrum administracyjne i polityczne zostało przeniesione do Augustodunum, ale bardzo ograniczone osadnictwo utrzymało się po czasy Tyberiusza. W kolejnych wiekach Mont Beuvray było odwiedzane, ale najprawdopodobniej niezamieszkane aż po XV w., kiedy na rozległym wypłaszczeniu wzgórza wzniesiono klasztor franciszkanów, który funkcjonował do XVII stulecia.

Od 2007 r. prowadzono prace nad numerycznym modelem powierzchni *oppidum* odwzorowanym z wykorzystaniem techniki LIDAR⁶.

⁶ LIDAR (ang. Light Detection and Ranging) – laserowy skaning lotniczy, technologia pozwalająca na precyzyjne odwzorowanie powierzchni gruntu, nawet w przypadku występowania gęstej pokrywy roślinnej.

Obecnie obrazy powstałe za pomocą tej techniki zarówno są stosowane w pracy naukowej, jak i służą jako materiał poglądowy w muzeum. Ważnym elementem centrum badawczego jest wspomniana już BdB (Base de données de Bibracte) – baza danych obejmująca zróżnicowane informacje dotyczące badań *oppidum*. Zawiera ona całość dokumentacji wykopaliskowej zgromadzonej od 1984 r. wraz z narzędziami umożliwiającymi kontrolę poprawności diagramów stratygraficznych rejestrujących układy warstw w poszczególnych wykopach i danymi na temat pochodzącego z nich materiału archeologicznego. Ponadto znajdują się w niej fotografie robocze oraz studyjne poszczególnych znalezisk (ponad 10 8000 fotografii na koniec 2016 r.). Liczne indeksy pozwalają na segregowanie znalezisk według chronologii, miejsca i czasu odkrycia, obecnego miejsca przechowywania, surowca, z którego zostały wykonane, kategorii funkcjonalnej itp. Możliwe jest też odnalezienie pełnej charakterystyki danej warstwy kulturowej (ponad 28 000 jednostek stratygraficznych na koniec 2016 r.) wraz z informacjami dotyczącymi chronologii względnej i absolutnej. Baza danych jest sukcesywnie rozwijana i wzbogacana, a kolejne aktualizacje zapewniają kompatybilność wprowadzanych od ponad 20 lat danych z najnowszym oprogramowaniem. W celu zapewnienia maksymalnego bezpieczeństwa danych regularnie wykonywane są kopie zapasowe, a na czas kampanii wykopaliskowych poszczególne ekipy otrzymują zróżnicowane prawa dostępu do modyfikacji treści, w zależności od rodzaju opracowywanego materiału i wprowadzanych rekordów.

Rezultaty prac badawczych są publikowane w kolejnych tomach *Collection Bibracte* – serii wydawniczej prowadzonej przez Centre Archéologique Européen. Prócz publikacji archiwalnych (Mölders 2010) i nowych (Paunier, Luginbühl [red.] 2004; Barral, Richard [red.] 2009) materiałów z poszczególnych sektorów stanowiska seria obejmuje też materiały z konferencji oraz opracowania poszczególnych kategorii źródeł archeologicznych (Olmer 2003; Gruel, Popovitch 2007; Fichtl [red.] 2010; Wiethold [red.] 2011), a także prace poświęcone innemu stanowisku (Girault 2013). U progu 2017 r. seria *Collection Bibracte* liczy 25 numerów w 31 tomach, w przygotowaniu są kolejne trzy numery. Działalnością redakcyjną zajmuje się komórka edytorska wchodząca w skład Centre Archéologique Européen. Do jej obowiązków należy m.in. przygotowanie plansz i tablic informacyjnych ustawianych na stanowisku archeologicznym, redakcja ulotek, posterów, przewodników i publikacji skierowanych do szerokiego grona odbiorców. Wyniki działalności Centre Archéologique Européen, w tym rezultaty badań wyko-

paliskowych, są prezentowane w corocznych raportach oraz artykułach o charakterze przekrojowym w ogólny sposób opisujących postępy prac na stanowisku (Bonenfant 1996; Gruel, Vitali [red.] 1998; Dhennequin, Guillaumet, Szabó [red.] 2008; Bessière, Guichard 2010; Guichard, Paris 2013). Raporty stanowią podstawę oceny działalności Centre Archéologique Européen przez właściwe struktury administracji państwowej oraz są przedstawiane służbom konserwatorskim, które na ich podstawie podejmują decyzję o wydaniu pozwolenia na badania wykopaliskowe w kolejnym roku.

W roku 2005 zainaugurowano École Européenne de Protohistoire de Bibracte – swego rodzaju seminaria tematyczne oraz konferencje dla młodych badaczy, przede wszystkim doktorantów. Część seminariów odbywała się w centrum badawczym, inne natomiast w instytucjach partnerskich, m.in. w Moguncji (Niemcy), Hauterive (Szwajcaria) i Budapeszcie (Węgry).

Dzięki umowom, jakie zawarto między Bibracte – Centre Archéologique Européen a École Pratique des Hautes Études, Uniwersytetem w Burgundii (Université de Bourgogne⁷) oraz Uniwersytetem Eötvös Lóránd z Budapesztu, wspomniane seminaria doktoranckie mają przypisaną liczbę punktów ECTS, co ma niebagatelne znaczenie dla doktorantów studiujących w systemie wymagającym zebrania odpowiedniej liczby punktów.

Na uwagę zasługuje oferta edukacyjna, jaką Bibracte – Centre Archéologique Européen kieruje do dzieci. Uzupełnieniem wizyt w muzeum są zajęcia adresowane do różnych grup wiekowych, podczas których dzieci zwiedzają z animatorem stanowisko archeologiczne, a następnie „eksplorują” specjalnie przygotowane wykopy (ryc. 5). Następnie podejmują próby interpretacji znalezisk – czy odsłonięte przez nich struktury to pozostałości fortyfikacji, dróg, budowli w stylu rzymskim czy konstrukcji słupowej. Zorganizowane grupy szkolne są przyjmowane na kilkudniowe pobyty, podczas których mają zarówno zajęcia „terenowe”, jak i „gabinetowe” – np. pracują w bibliotece nad projektami na temat życia dzieci w starożytności, kleją i rysują ceramikę itp. W sezonie letnim organizowane są dwutygodniowe obozy wykopaliskowe dla nastolatków, podczas których młodzi ludzie pod opieką wykwalifikowanych archeologów prowadzą badania na Mont Beuvray. Wyniki tych badań są uwzględniane w sprawozdaniach naukowych na równi z raportami pozostałych ekip wykopaliskowych.

⁷ Obecnie Université de Bourgogne et Franche-Comté.

Muzeum

Muzeum Cywilizacji Celtyckiej to przestrzeń, w której na dwóch kondygnacjach o łącznej powierzchni 2000 m² przeszłość znalazła swoje miejsce w zdecydowanie współczesnej aranżacji. Od momentu otwarcia muzeum w 1995 r. celem założycieli było upowszechnianie wiedzy dotyczącej prowadzonych na Mont Beuvray wykopalisk. Owa *cywilizacja celtycka* stanowiła trzon pierwszej wystawy stałej otwartej w 1996 r. Jej tematem było rozpowszechnienie kultury lateńskiej w Europie, a *oppidum* Bibracte posłużyło za przykład ilustrujący ten proces. Ten model ekspozycji nie oddawał jednak tempa przyrostu nowych danych oraz rozwoju nauki, zwłaszcza z perspektywy ostatnich 20 lat. Wobec napływających niemal lawinowo informacji w latach 2011–2013 przeprowadzona została rewitalizacja ekspozycji. Nadszedł czas na przedstawienie szerszej widowni pozyskanych danych archeologicznych oraz wpisanie ich w odpowiedni kontekst (Ayache, Guichard 2014: 10).

Obecnie wystawiono na widok publiczny liczne zabytki odkryte w Bibracte, w tym naczynia oraz amfory po winie, monety, ozdoby i elementy stroju, narzędzia czy detale architektoniczne. Ponadto wykorzystano modele, rekonstrukcje, audioprzewodnik w czterech językach (francuski, angielski, niemiecki, holenderski), a także innowacyjne urządzenia multimedialne.

Oferta muzeum kierowana jest przede wszystkim do rodzin oraz wycieczek szkolnych; z uwagi na lokalizację Bibracte nie jest miejscem, gdzie przyjeżdża się przypadkowo. W założeniu grupa docelowa to ludzie przyzwyczajeni do odwiedzania muzeów, zainteresowani tematem. Ekspozycja jest raczej trudna w odbiorze dla dzieci, dlatego stworzono dla nich karty pracy, aby mogły w miarę zwiedzania uzupełniać je wraz z rodzicami lub opiekunami i dobrze się przy tym bawić. W 2016 r. Muzeum Cywilizacji Celtyckiej odwiedziło ponad 41 tys. osób, natomiast dwa razy tyle zdecydowało się na spacer po *oppidum*.

Muzeum Cywilizacji Celtyckiej należy do grupy muzeów narracyjnych. W placówkach tego typu podstawowym medium oddziałującym na widza, dominującym nad rolą pojedynczych artefaktów, jest aranżacja architektoniczno-plastyczna wnętrza (Wilińska 2014: 17). Ekspozycja w muzeum narracyjnym oddziałuje nie tylko na zmysł wzroku widza; ale wpływa także na odwiedzającego przy pomocy słuchu czy dotyku. Taki model „doświadczania wystawy” został nazwany modelem interaktywnym (ang. *the interactive experience model*). Pozwala on widzowi na poznawanie ekspozycji przy pomocy słuchu (audioprzewodnik), wzroku

(tablice informacyjne, gabloty, makiety, fotografie) oraz dotyku (kioski multimedialne) (Wilińska 2014: 14–15).

Zwiedzający jest prowadzony przez kolejne sektory ekspozycji w zaplanowanym porządku. Nie jest to jednak typowa narracja liniowa, ponieważ w ramach wspomnianych sektorów nie ma jednej wyznaczonej i narzuconej drogi zwiedzania. W konsekwencji sam widz w pewnym stopniu staje się narratorem. W tym miejscu nasuwa się kwestia „zwrotu performatywnego”, obecnie jednej z wiodących postaw badawczych w humanistyce. Kładzie ona nacisk na funkcję aktywnego, sprawczego podmiotu, który jest zarazem wynikiem i przyczyną konkretnych zmian w otoczeniu (Domańska 2007). Performatywność jako cecha jest zwykle przypisywana muzeom narracyjnym (Kirschenblatt-Gimblett 2000), jednak w przypadku ekspozycji o charakterze historycznym, a z taką mamy do czynienia, problem jest bardziej złożony. Trudno zaprzeczyć, że celem historyków i kuratorów pozostaje zaprezentowanie w muzeum pewnej wersji przeszłości skonstruowanej na bazie dostępnych źródeł i podbudowanej autorytetami akademickimi. Pozwolenie widzom na samodzielne interpretacje czy wnioski, a zatem performatywny spektakl (ang. *performance*), pozostaje w sferze rozważań teoretycznych (Ziębińska-Witek 2014: 299). Naturalnie każdy kontakt zwiedzającego z wystawą jest aktem twórczym, poznawczym i emocjonalnym, pozostawiającym miejsce na pewien rodzaj reinterpretacji. Jest to jednak kwestia przełożenia oraz zaadaptowania przez odbiorcę prezentowanych treści do własnych możliwości poznawczych, nie rewizji. Wobec tego trafne jest stwierdzenie, że „Wystawa muzealna o charakterze performatywnym nie mogłaby więc stanowić dzieła ukończonego, ale raczej wyznaczałaby pole aktywności odbiorców i dopiero w efekcie ich partycypacyjnych zachowań uzyskiwały swój ostateczny wymiar. Staliby się oni w ten sposób uczestnikami, wykonawcami i współtwórcami ekspozycji. Oznaczałoby to jednocześnie, że kuratorzy rezygnują z przekazania widzom z góry ukształtowanej i wyselekcjonowanej wiadomości, oferując im w zamian możliwość uczestnictwa w swoistej grze pozwalającej na samodzielne nadawanie znaczeń pojedynczym obiektom i całej ekspozycji” (Ziębińska-Witek 2014: 297). Zmiana ekspozycji w wydarzenie performatywne zachodzi najłatwiej, przynajmniej do pewnego stopnia, w przypadku wykorzystania rekonstrukcji, bo te z natury są bliskie inscenizacji (Ziębińska-Witek 2014: 298).

W Muzeum Cywilizacji Celtyckiej narracja została zbudowana na zasadzie hipertekstu; wszystkie elementy ekspozycji pozostają ze sobą w korelacji na kilku poziomach, co jest charakterystyczne dla narracji

sieciowej (Wacięga 2009), przy czym wydaje się ona naturalnie przechodzić w „prowadzenie narracyjne” (ang. *narrative guidance*). Celem jest w tym przypadku takie zaprojektowanie przestrzeni wystawienniczej, aby zostały spełnione założenia przyjęte w czasie tworzenia ekspozycji przy jednoczesnym zapewnieniu zwiedzającemu pewnej autonomii podczas odwiedzin. Istotny jest podział ekspozycji na dwa poziomy, czyli poziom scenariusza wystawy (fabuła narracji) oraz poziom jego przedstawienia (metody prezentacji fabuły). Na poziomie scenariusza prezentowana jest perspektywa nadawcy, innymi słowy wiedza, jaka w założeniu autora ekspozycji ma zostać przekazana odbiorcy, czyli zwiedzającemu. Natomiast na poziomie prezentacji fabuły to punkt widzenia owego odbiorcy jest istotny, jego odczucia, doświadczenie oraz potencjał poznawczy (Galyean 1995).

Narracja prowadzona jest niejako czteropoziomowo. Stopniowo przechodzi od informacji podstawowych – tła akcji – do bardziej drobiazgowych – przedstawienia konkretnych „bohaterów”, tu – artefaktów. Audioprzewodnik to poziom pierwszy, najbardziej ogólny; to, co widz słyszy, pozwala mu na umiejscowienie danego sektora ekspozycji w czasie i przestrzeni oraz na poznanie kontekstu. Drugi poziom to tablice z wprowadzeniem w konkretne zagadnienie usytuowane w miejscach, gdzie rozpoczyna się dana sekcja. Następnie mniejsze tablice zawierają treści konkretyzujące uprzednio szerzej zarysowany problem. Ostatni, czwarty, poziom reprezentują tabliczki informacyjne umieszczone przy gablotach, przy czym tekst zawiera dane podstawowe, czyli nazwę i pochodzenie zabytku (font o wyższym stopniu) oraz informacje dodatkowe (font o mniejszym stopniu), jak rozpowszechnienie i ramy chronologiczne. Wszystko to jest uzupełniane przez filmy z wypowiedziami archeologów oraz innego rodzaju ekspertów, którzy dodatkowo wyjaśniają sposoby pozyskiwania danych oraz proces ich interpretacji, czego finalnym rezultatem jest prezentowana odbiorcy ekspozycja.

Tekst stanowi jednak tylko osnowę narracji. To wizualny aspekt ekspozycji decyduje o tym, jak zostanie ona odebrana oraz czy spełni swoje zadanie jako medium będące przedstawieniem i przekazem konkretnej wizji swojego twórcy. Wszystkie elementy ekspozycji korespondują ze sobą, płynnie prowadzą widza śladem archeologa, badacza cywilizacji celtyckiej. Prezentowane zagadnienia ilustrowane są za pomocą fotografii, na których widzimy wykopaliska archeologiczne; planów sytuacyjnych opracowanych na podstawie terenowych prac archeologicznych; plansz oraz makiet będących wizualizacją czy nawet rekonstrukcją sytuacji zastanej w terenie; map ukazujących rozprzestrzenienie danego zjawiska; wreszcie pozyskanych artefaktów.

Nie bez powodu zabytki archeologiczne wymienione zostały jako ostatnie. Ekspozycję zaprojektowano tak, aby pojedyncze przedmioty nie zdominowały przestrzeni muzealnej, ale były integralnym elementem narracji. Rzecz bowiem, jej znaczenie, jest konstytuowana poprzez wzajemną relację z człowiekiem (Minta-Tworzowska 2012: 152), zatem społeczna rola rzeczy jest bardzo istotna (Dant 2007: 210). Ubrania, naczynia, narzędzia lub konstrukcje naziemne były wykorzystywane w ramach stosunków społecznych i – co za tym idzie – wchodziły w interakcje z ludźmi. Przeszłe przedmioty osadzone we współczesnym muzeum wymagają wobec tego wpisania w szeroki kontekst. „Zwrot ku rzeczom” (Olsen 2013) słusznie zakłada, że rzecz sama w sobie jest wartością, ale dopiero poznanie tła historycznego pozwala zrozumieć, czym była i jest. Wygląd i konstrukcja przedmiotu oddziałują na jego posiadacza, determinując sposób posługiwania się nim, zatem kiedy zwiedzającemu brak odpowiedniej, a czasami wręcz specjalistycznej wiedzy, przedmiot ten pozostanie dla niego tylko rzeczą bez znaczenia. Takie doświadczenia w znacznej mierze są udziałem ludzi odwiedzających muzea archeologiczne. Obiekty podobne do eksponowanych w gablotach nie są już dziś zwykle używane. Niekiedy na ekspozycję składają się ponadto jedynie zniszczone fragmenty artefaktów. Wobec tego bardzo istotne jest odpowiednie zaprezentowanie ich w muzeach, na stosownym tle. W omawianym przypadku koncepcja była bardzo prosta, a zarazem niebywale skuteczna – uszkodzone zabytki eksponowane są na podkładzie z rysunkowej rekonstrukcji, natomiast wszystkie przedmioty zawsze przedstawia się w odniesieniu do konkretnego zagadnienia na zasadzie korelacji rolnictwo – narzędzia rolnicze, handel – monety...

Narracja interaktywna polega zatem na płynnym przeprowadzeniu widza przez ekspozycję przy zachowaniu struktury czasu oraz przestrzeni, przy czym w przypadku Muzeum Cywilizacji Celtyckiej historia zatacza koło, co jest bardzo znamienne. Zwiedzanie ekspozycji rozpoczyna się od drugiej kondygnacji, galerii górnej, przy jednoczesnym widoku na galerię dolną. Wystawa na tym etapie ma na celu zarysowanie wizerunku ludności celtyckiej oraz scharakteryzowanie kultury celtyckiej czy szerzej – kultury lateńskiej na terenie Europy. Równolegle prezentowane są metody stosowane przez archeologa. Zabieg ten pomaga w zrozumieniu, jak przebiega proces (re)konstruowania przedstawionego obrazu przeszłości. Kolejnym sekcjom zostały przyporządkowane konkretne metody badawcze wykorzystywane przez archeologa w odniesieniu do prezentowanego zagadnienia.

Pierwsza z siedmiu sekcji tematycznych opisuje Bibracte jako miejsce pamięci. Stanowi ona wprowadzenie w historię tego miejsca od czasów współczesnych poprzez prezentację wyników nowożytnych badań archeologicznych, zestawienie danych kartograficznych aż po relację Cezara z czasów wojny galijskiej. Druga część ma na celu scharakteryzowanie uwarunkowań ekonomicznych i krajobrazu kulturowego Galii w początkowym okresie dominacji celtyckiej, a przeważały w nim gospodarstwa rolne, gdyż właśnie rolnictwo dało się poznać jako podstawowe zajęcie tamtejszej ludności. Przeciwnym wydzźwiękiem ma sekcja *Zmiana skali*, gdzie przedstawione zostały bezprecedensowe przeobrażenia, jakim podlegały wyspecjalizowane rzemiosło, produkcja rolna oraz handel. Nie bez znaczenia pozostały przekształcenia struktur politycznych w rezultacie rozwoju demograficznego. Wskutek owych przemian powstały *oppida*. Czwartą sekcję tematyczną stanowi projekcja multimedialna prezentująca zmiany zasiedlenia Mont Beuvray w ostatnich wiekach przed naszą erą. Natomiast *Oppida* to strefa, gdzie widz zapozna się z kolejnym etapem rozwoju kultury celtyckiej. Te ufortyfikowane ośrodki miejskie były fenomenem w skali europejskiej. Powstawały od Atlantyku po Karpaty, co zilustrowano licznymi przykładami (ryc. 6). Kolejnym prezentowanym zagadnieniem pozostają kwestie społeczne. Europa w dobie rozwoju cywilizacji celtyckiej stanowiła mozaikę ludów zróżnicowanych kulturowo oraz etnicznie, jednak archeologia dysponuje pewnymi metodami, jak analiza stylistyczna oraz typologiczna, pomocnymi w rekonstrukcji ich historii. Ostatnia sekcja poświęcona jest następnym istotnym zagadnieniom: czy oraz jak Celtowie funkcjonowali w świadomości społecznej, co na to historia oraz w jakiej formie obecni są we współczesnej kulturze popularnej (Ayache, Guichard, Flouest 2013: 4).

W galerii dolnej zmienia się perspektywa narracji, co zakłada wspomniana już idea „prowadzenia narracyjnego”. Punkt widzenia z paneuropejskiego przechodzi w punktowy, skoncentrowany na celtyckim *oppidum* Bibracte. Zwiedzanie przyjmuje tu formę odkrywania kolejnych partii tego ufortyfikowanego miasta.

Ekspozycja w obecnej postaci prezentuje wyniki wykopalisk na stanowisku, z sezonu na sezon jest ona aktualizowana, wzbogacana o nowo pozyskane artefakty. Aranżacja dolnej kondygnacji muzeum jest odmienna od tego, co zostało zrealizowane w pierwszej części wystawy. Zachowany został system prowadzenia narracji wraz z podziałem na cztery poziomy teksty, natomiast zmianie uległa oprawa plastyczna. Podstawowe, bo najbardziej obrazowe, medium stanowią zrekonstruo-

wane w rzeczywistej skali obiekty archeologiczne (ryc. 7). Zwiedzający widzi te struktury takimi, jakimi zaobserwowali je archeolodzy podczas odkrycia. W korelacji z planami, makietami, zabytkami oraz informacjami zawartymi na tablicach czy tymi podanymi przy pomocy audioprzewodnika znajduje to przełożenie na konkretną wiedzę o sposobie życia ludzi w Bibracte oraz na lepsze zrozumienie specyfiki pracy archeologa.

Tutaj także wprowadzony został podział na sekcje. Pierwsza z nich prowadzi *śladami Cezara*. Chodzi o wzmianki na temat *oppidum* Bibracte poczynione przez Cezara, co w XIX w. przyczyniło się do podejmowania kolejnych kampanii wykopaliskowych na stanowisku. Sekcja druga przybliży widzowi konstrukcję *murus gallicus*⁸, ponieważ fortyfikacje tego typu były nieodzownym elementem definiującym *oppidum*. Zamieszczona tam interaktywna mapa ilustruje dane zebrane podczas wykopalisk. Zostały one naniesione na plan miasta ograniczonego wspomnianymi obwarowaniami. Kolejny sektor przedstawia dzieje Bibracte po 52 r. p.n.e., czyli po zredagowaniu przez Juliusza Cezara dzieła *O wojnie galijskiej*. W konsekwencji podboju zmianie uległ styl architektoniczny zabudowy miejskiej. Wznoszono luksusowe rezydencje na wzór rzymskich, a podstawowy budulec, jakim było drewno, mimo że jeszcze stale obecny, coraz częściej zastępowany był kamieniem. W czwartym sektorze przedstawione zostały zagadnienia handlu oraz produkcji, konsumpcji i wymiany. *Oppidum* Bibracte było przy tym miejscem, gdzie nabycie wina produkowanego w Italii czy Grecji nie stanowiło problemu, czego dowodem są składowiska amfor służących do transportu tego trunku. Na stanowisku odkryto przy tym liczne typy monet z terenu Galii. Charakterystyczna była także koncentracja warsztatów rzemieślniczych. Dalej przechodzimy do kwestii społecznych. Populacja Bibracte jest trudna do oszacowania, prawdopodobnie liczyła 5–15 tys. osób. Więcej dowiadujemy się o tych ludziach za sprawą przedmiotów codziennego użytku. W gablotach widz zobaczy naczynia kuchenne oraz stołowe, ozdoby, elementy stroju czy akcesoria toaletowe. Nie mniej cenna jest wiedza na temat zmarłych, a zatem o pobliskim cmentarzysku. Ponadto na wystawie prezentowana jest kolekcja fragmentów naczyń ceramicznych z *graffiti*⁹. Galowie prawdopodobnie zapisywali na nich swoje imiona, co daje widzowi niepowtarzalną możliwość ich poznania. Ostatnia, szósta, sekcja dotyczy przeniesienia stolicy z Bibracte do nowo powstałego Augustodunum, czyli w miejsce obecnego Autun (Ayache,

⁸ Łac. mur galijski; mur obronny, struktura drewniano-ziemna z licem kamiennym.

⁹ Wł. *graffito*; napis lub przedstawienie figuralne wyrzyte na przedmiocie.

Guichard, Flouest 2013: 6–7). Rozpoczyna się zupełnie nowy rozdział zamykający dzieje celtyckiego *oppidum*, a tym samym historia opowiedana od momentu przekroczenia progu ekspozycji powraca do początku. Widz wraca do czasów współczesnych, do punktu, skąd wyruszył, czyli do zapewne znanego mu miasta Autun.

Interesującym elementem koncepcji rozplanowania przestrzennego wystawy, wynikającym niejako z aranżacji architektonicznej wnętrza, jest istnienie korelacji pomiędzy galeriami. Jak nadmieniono, z drugiej kondygnacji, czyli z części charakteryzującej kulturę celtycką *en bloc*, widz ma widok na pierwszy poziom, a zatem ekspozycję poświęconą Bibracte. I tak, sekcja dotycząca np. specjalizacji rzemiosła w galerii górnej, odpowiada w osi pionowej sektorowi o tej samej tematyce w galerii dolnej.

Remont Muzeum Cywilizacji Celtyckiej pozwolił na wprowadzanie nowych technologii. Zabieg ten był dobrze przemyślany; to nie multimedia, lecz zabytki pozostają osią ekspozycji. Technologia nie zdominowała pozostałych elementów wystawy, natomiast na pewno przyczyniła się do jej wzbogacenia.

Jak wspomiano podczas omawiania ekspozycji na pierwszym piętrze muzeum, znajdują się tam trzy instalacje multimedialne. Dwie z nich zostały umieszczone w specjalnie do tego celu wydzielonych przestrzeniach w formie niewielkich, zaciemnionych pomieszczeń. Pierwsza projekcja, zatytułowana *Przegląd historii Bibracte*, wykorzystuje makietę Mont Beuvray wykonaną w oparciu o dane topograficzne oraz technologię LIDAR. Na makiecie za pomocą projektora wyświetlana jest animacja ukazująca powstawanie oraz kolejne etapy rozwoju *oppidum* (Guichard, Ayache 2014: 108). Widz zobaczy zmieniające się plany domostw, a zatem zapozna się z systemem zagospodarowania przestrzeni, oraz prześledzi przebieg linii umocnień. W tym samym czasie spory ekran umieszczony powyżej zapewnia ciągłość fabuły poprzez prezentowane na nim plany, szkice oraz fotografie opatrzone komentarzem narratora (audioprzewodnik). Drugie pomieszczenie wykorzystano w celu przybliżenia kwestii społecznych przy pomocy artefaktów wystawionych w centralnie usytuowanej gablocie. Uzupełnieniem jest prezentacja multimedialna z danymi statystycznymi dotyczącymi populacji kultury lateńskiej (liczebność mieszkańców Galii oszacowana według przekazu Cezara, wyliczenia dotyczące procentowego udziału rolników, rzemieślników, wojowników itd. w społeczeństwie) prezentowana na ścianach. Ostatnim medium jest podłużny ekran zamieszczony w sekcji

dedykowanej *oppidom*. Celem prezentowanego tam filmu jest umiejscowienie celtyckich ośrodków miejskich w przestrzeni geograficznej.

W dolnej galerii powstała interaktywna mapa *oppidum* Bibracte umieszczona na... podłodze (ryc. 8). Umożliwia ona wirtualne zwiedzanie Mont Beuvray przy pomocy dotykowego tabletu (Guichard, Ayache 2014: 108). Spacerując po planie miasta, poprzez skierowanie owego tabletu na jeden z 40 wyselekcjonowanych punktów uzyskuje się dostęp do zgromadzonych na dany temat informacji; zdjęć satelitarnych oraz wykonanych we wspomnianej już technologii LIDAR, map i planów pochodzących z XIX-wiecznych wykopalisk oraz z tych prowadzonych obecnie, fotografii, opisów, a nawet bibliografii.

Przestrzeń wystawiennicza

Jak wspomniano, budynek muzeum zaprojektował architekt P.-L. Faloci. Mimo upływu ponad dwudziestu lat jest to wciąż bardzo nowoczesne założenie. Konceptyjnie stanowi metaforę archeologii, a sama bryła daje wyraz istotnej korelacji pomiędzy architekturą a krajobrazem. Podczas budowy wykorzystano kolejno, patrząc od dołu, łamane bloki kamienne, kamień gładzony, stal, gładki beton oraz szkło, co ma przypominać układ stratygraficzny warstw archeologicznych oraz odzwierciedlać proces rozwoju techniki w dziejach (ryc. 9). Nawiązaniem do archeologii jest także geometryzacja przestrzeni wystawienniczej, czyli wpisanie poszczególnych elementów aranżacji architektonicznej oraz ekspozycji w pole kwadratu. Kwadrat to forma towarzysząca archeologom nieustannie w postaci jednostek organizacyjnych powierzchni poddanej badaniom wykopaliskowym: hektarów, arów czy metrów kwadratowych.

Te same zasady dotyczyły powstałej obok restauracji czy centrum badawczego. Zwłaszcza w przypadku tego ostatniego doskonale widoczne jest dążenie do zminimalizowania wpływu nowego budynku na otoczenie. Został on wpasowany w zbocze wzniesienia, a niemal jedynym nadziemnym elementem architektonicznym jest fasada (ryc. 10). Od frontu, z uwagi na dostępność światła oraz zapewnienie cyrkulacji powietrza, znajdują się pomieszczenia biurowe i sale do pracy oraz biblioteka, natomiast pozostałe partie budynku pozostają pod ziemią. Wykorzystano materiały identyczne z tymi wymienionymi przy okazji omawiania muzeum. I tu, o czym wspomina architekt, została zachowana równowaga pomiędzy ziemią wydobytą na czas budowy i użytą ponownie do zasypiania wykopów oraz znacznej części wzniesionej kon-

strukcji. Odnoszone jest to do idei wykopalisk archeologicznych; obiekt niejako wydobyty z ziemi powraca do niej (Faloci 2017).

Samo *oppidum* w pewnym sensie można rozpatrywać w kategorii „przestrzeni wystawienniczej” udostępnionej turystom; ochrona przez udostępnienie w ramach *public archaeology*¹⁰ (Wróblewski 2014: 57). Jest to rodzaj muzeum na wolnym powietrzu, gdzie z jednej strony wyeksponowano *in situ* relikty celtyckiej oraz rzymskiej zabudowy, a nawet pozostałości klasztoru franciszkanów, natomiast z drugiej powstały rekonstrukcje w celu zwizualizowania widzom, jak owa zabudowa wyglądała pierwotnie (ryc. 11). Wspomniane rekonstrukcje zostały wykonane z wykorzystaniem kamieni pochodzących z wykopalisk w miejscach całkowicie wyeksplorowanych przez archeologów. Rozmieszczone w strategicznych punktach tablice wraz ze zdjęciami, planami budynków i modelami odpowiadają za prowadzenie narracji, zwłaszcza podczas zwiedzania bez przewodnika. Integralnym elementem krajobrazu Mont Beuvray pozostają wykopy archeologiczne. Jest to zarazem to ogniwo „ekspozycji”, które bez wątpienia spełnia założenia *performance’u*. Stwarza bowiem możliwość obserwowania archeologów przy pracy oraz rozmowy z nimi, zapoznania się z metodami eksploracji i dokumentacji bezpośrednio na stanowisku; jest to w prostej linii przełożenie teorii poznanej w muzeum na praktykę. Ten element funkcjonowania skansenu archeologicznego jest w polskiej rzeczywistości raczej niespotykany. W parkach archeologiczno-przyrodniczych, jakim jest Bibracte, kształtowanie przestrzeni następuje poprzez wyznaczenie sektorów ochrony relikwów archeologicznych oraz środowiskowych z ustaloną hierarchią zadań na dany sektor, np. planowe odlesienia w celu zabezpieczenia dziedzictwa archeologicznego. Z drugiej strony widoczne jest także dążenie do przedstawienia „ekspozycji” na tle środowiska naturalnego, rozwijającego się zgodnie z jego predyspozycjami (Charowska 2014: 78–79).

Zakończenie

Kompleks archeologiczny w rejonie Mont Beuvray to nie tylko muzeum na otwartym powietrzu uzupełnione efektowną ekspozycją w nowoczesnym wnętrzu. Zaakcentowana na wstępie synergia, w jakiej pozostają muzeum, centrum oraz współpracujące placówki badawcze, po-

¹⁰ Archeologia publiczna – pojęcie używane głównie w USA i Wielkiej Brytanii w odniesieniu do teorii oraz praktycznego aspektu zarządzania dziedzictwem archeologicznym, a także jego popularyzacji w społeczeństwie.

zwoliła nie tylko na stworzenie pola kooperacji archeologów oraz przedstawicieli nauk pomocniczych czy studentów w rozwoju naukowym. Stwarza to możliwość upowszechniania niemal na bieżąco wyników specjalistycznych badań, co dla instytucji kulturalno-naukowej jest bardzo ważne, niemal kluczowe. W odróżnieniu od wielu europejskich placówek muzealnych, gdzie skoncentrowano się na prezentacji życia ludzi w starożytności, w Bibracte nie tylko przedstawiono obecny stan wiedzy na temat cywilizacji celtyckiej okresu *oppidów*, ale też pokazano, skąd ta wiedza pochodzi. Zwiedzający mają okazję zobaczyć wykopaliska archeologiczne: wykopy, obiekty oraz nowo wydobyte zabytki, a także porozmawiać z prowadzącymi prace naukowcami. Edukacyjna rola takiego podejścia jest nie do przecenienia – turyści mogą przekonać się, jak ważne jest metodyczne badanie stanowisk archeologicznych połączone z drobiazgową ich dokumentacją.

Obecnie w Europie niewiele jest miejsc, gdzie prowadzi się wielkopowierzchniowe badania archeologiczne stanowisk, które nie są zagrożone, np. w wyniku planowanych inwestycji. Takie podejście jest bez wątpienia słuszne ze względów konserwatorskich i ekonomicznych. Celtyckie *oppidum* na Mont Beuvray stanowi tu wyjątek, należy bowiem stwierdzić, że wyniki działalności Bibracte – Centre Archéologique Européen dowodzą słuszności koncepcji leżącej u podstaw jego powstania.

Literatura

Źródła pisane

Jules César, *Commentaires sur la Guerre des Gaules*, texte latin publié avec une notice sur la vie et les ouvrages de César, des notes, des remarques sur l'armée romaine et sur l'armée gauloise, un index des noms propres géographiques et historiques, etc., des cartes, des plans et des illustrations d'après les monuments par M.E. Benoist, Ancien professeur à la Faculté des lettres à Paris et M. S. Dosson, Ancien professeur à la Faculté des lettres de Clermont-Ferrand, Paris 1906.

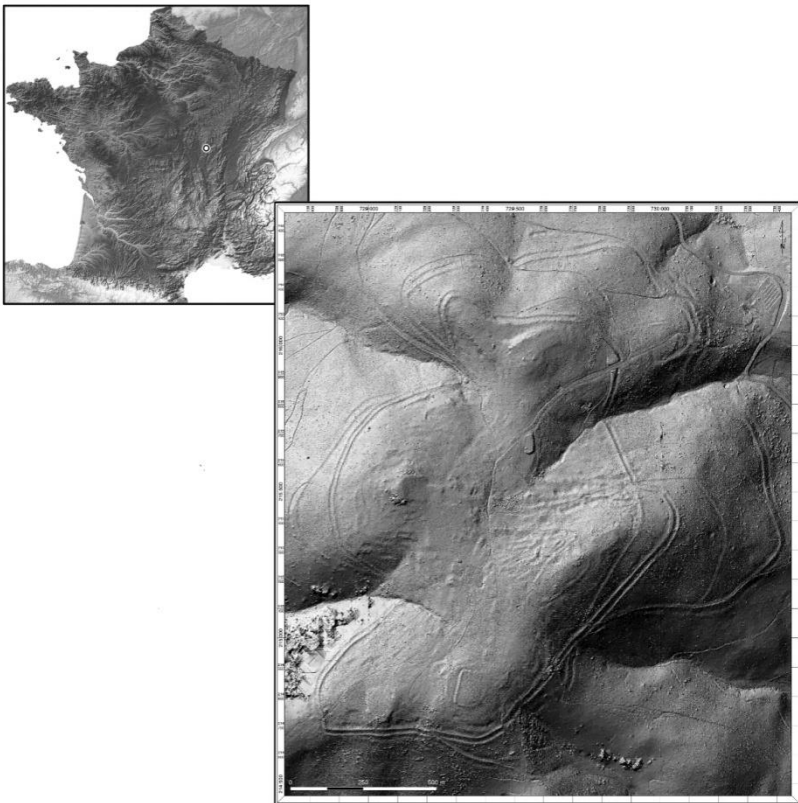
Opracowania

- Ayache L., Guichard V., 2014, *Les collections archéologiques dans les musées de sites et de territoires: l'exemple de Bibracte*, „Musées et collections publiques de France” nr 270/1.
- Ayache L., Guichard V., Flouest A., 2013, *Le nouveau visage de Bibracte – acte 2*, „Dossier de Presse”.
- Barral P., Richard H. (red.), 2009, *Fouilles de la Fontaine Saint-Pierre au Mont Beuvray (1988–1992, 1996): aménagement d'une source sur l'oppidum de Bibracte*, Collection Bibracte, nr 17, Centre Archéologique Européen, Glux-en-Glenne.
- Bessière F., Guichard V., 2010, *Chronique des recherches sur le Mont Beuvray 2006–2008*, „Revue Archéologique de l'Est” nr 59.

- Bochnak T., Kulikowska K., 2015, *2005–2014 – dziesięć lat polsko-czeskich badań archeologicznych na Mont Beuvray – Bibracte* [w:] *Celtica. Studia z dziejów Celtoń*, t. III, red. D. Waszak, Tetrakon, Kalisz–Warszawa.
- Bonenfant P.P., 1996, *Bibracte, site archéologique européen: déjà dix ans de fouilles de l'U.L.B.*, „Anthropologie et préhistoire” nr 107 (=Actes de la journée "Recherches préhistoriques belges à l'étranger", Liège, 16 mars 1996).
- Buchsenschutz O., 1989, *Neue Ausgrabungen im Oppidum Bibracte*, „Germania” nr 67.
- Bulliot J.G., 1899a, *Fouilles du Mont Beuvray (ancienne Bibracte) de 1867 à 1895, Tome premier*, Imprimerie et librairie Dejussieu, Autun.
- Bulliot J.G., 1899b, *Fouilles du Mont Beuvray (ancienne Bibracte) de 1867 à 1895, Tome second*, Imprimerie et librairie Dejussieu, Autun.
- Cabotse J., Périchon R., 1963, *Les fouilles de Joseph Déchelette au Mont Beuvray en 1907: analyse du matériel recueilli*, „Ogam, tradition celtique” nr 86–87.
- Charowska M.E., 2014, *Parki i skanseny archeologiczne jako forma ochrony i prezentacji reliktów w kontekście środowiskowym*, „Archaeologica Hereditas” t. 3.
- Dant T., 2007, *Kultura materialna w rzeczywistości społecznej*, Wydawnictwo Uniwersytetu Jagiellońskiego, Kraków.
- Déchelette J., 1901, *Le Hradischt de Stradonic en Bohême et les fouilles de Bibracte. Étude d'archéologie comparée*, Extrait des Annales de l'Académie de Mâcon (3^e Série – Tome V), 1900, Mâcon.
- Déchelette J., 1904, *Les fouilles du Mont Beuvray de 1897 à 1901*, Mémoires de la Société Eduenne” nr 32, Autun.
- Déchelette J., 1908, *Manuel d'archéologie préhistorique celtique et gallo-romaine*, t. I: *Archéologie préhistorique*, Picard, Paris.
- Déchelette J., 1910, *Manuel d'archéologie préhistorique, celtique et gallo-romaine: II archéologie celtique ou protohistorique: appendices*, Picard, Paris.
- Déchelette J., 1913, *Manuel d'archéologie préhistorique, celtique et gallo-romaine: II archéologie celtique ou protohistorique: deuxième partie, premier âge du Fer ou époque de Hallstatt*, Picard, Paris.
- Déchelette J., 1914 *Manuel d'archéologie préhistorique, celtique et gallo-romaine: II Archéologie celtique ou protohistorique: troisième partie, Second âge du Fer ou époque de La Tène*, Picard, Paris.
- Dhennequin L., Guillaumet J.-P., Szabó M. (red.), 2008, *L'oppidum de Bibracte (Mont Beuvray, France). Bilan de 10 années de recherches (1996–2005)*, „Acta Archaeologica Academiae Scientiarum Hungaricae” nr 59, fasc. 1.
- Domańska E., 2007, „Zwrot performatywny” *we współczesnej humanistyce*, „Teksty Drugie” nr 5.
- Faloci P.L., 2017, *č*, <http://www.pierrelouis-faloci.com/intro.html> (dostęp: 26.04.2017).
- Fichtl S. (red.), 2010, *Murus celticus: architecture et fonctions des remparts de l'âge du Fer. Table ronde internationale, 11 et 12 octobre 2006, Glux-en-Glenne*. Collection Bibracte, nr 19, Centre Archéologique Européen, Glux-en-Glenne.
- Garenne X., 1867, *Bibracte*, L. Duployer, Autun.
- Galyean T., 1995, *Narrative guidance*, AAAI Spring Symposium Series, Interactive Story Systems: Plot and Character.
- Girault J.P., 2013, *La Fontaine de Loulié au Puy d'Issolud : le dossier archéologique du siège d'Uxellodunum*, Collection Bibracte nr 23, Centre Archéologique Européen, Glux-en-Glenne.
- Gruel K., Popovitch L., 2007, *Les monnaies gauloises et romaines de l'oppidum de Bibracte*. Collection Bibracte nr 13, Centre Archéologique Européen, Glux-en-Glenne.

- Gruel K., Vitali D. (red.), 1998, *L'oppidum de Bibracte: un bilan de onze années de recherche (1984-1995)*, „Gallia” nr 55.
- Guichard V., Ayache L., 2014, *Bibracte: la ville gauloise révélée par la prospection Lidar, une nouvelle technique au service de l'archéologie*, „Dossier: archéologie et monuments historiques” nr 1.
- Guichard V., Paris P., 2013, *Chronique des recherches sur le Mont Beuvray*, Revue Archéologique de l'Est, nr 62.
- Guillaumet J.P., Bertin D., 1987, *Bibracte (Saône et Loire), une ville gauloise sur le Mont Beuvray*, Ministère de la culture et de la communication, Sous-direction de l'archéologie: Imprimerie nationale, Paris.
- Guillaumet J.P., Dhennequin L., Bochnak T., Goláňová P., Mölders D., 2006, *Wyniki badań wykopaliskowych na celtyckim oppidum Mont Beuvray/Bibracte (dep. Saône-et-Loire i Nièvre), w sektorach Côme Chaudron i Champlain, w roku 2005*, „Materiały i Sprawozdania Rzeszowskiego Ośrodka Archeologicznego” nr 27.
- Guillaumet J.P., Dhennequin L., Bochnak T., Egloff F., Goláňová P., 2007, *Wyniki badań wykopaliskowych na oppidum Mont Beuvray/Bibracte (sektory Côme Chaudron i Champlain) w roku 2006*, „Materiały i Sprawozdania Rzeszowskiego Ośrodka Archeologicznego” nr 28.
- Guillaumet J.P., Dhennequin L., Bochnak T., Goláňová P., 2008, *Wyniki badań wykopaliskowych zespołu pracowni rzemieślniczych Côme Chaudron na terenie oppidum Bibracte (Mont Beuvray, departamenty Nièvre i Saône-et-Loire), w roku 2007*, „Materiały i Sprawozdania Rzeszowskiego Ośrodka Archeologicznego” nr 29.
- Kirschenblatt-Gimblett B., 2000, *The museum as catalyst*, <http://www.nyu.edu/classes/bkg/web/vadstena.pdf> (dostęp: 20.04.2017).
- Kulikowska K., 2015, *Bibracte jako wzorcowy przykład struktury oppidalnej* [w:] *Celtica. Studia z dziejów Celtów*, t. III, red. D. Waszak, Tetrakon, Kalisz–Warszawa.
- Lemarchand F., 2017 *Bibracte. Une ville entre deux mondes*. Centre Archéologique Européen, Glux-en-Glenne.
- Pič J.L., 1906, *Le Hradischt de Stradonitz en Boheme*, Hiersemann, Leipzig.
- Minta-Tworzowska D., 2012, *Źródło/Ślad/Artefakt/Rzecz/Przedmiot* [w:] *Przeszłość społeczna. Próba konceptualizacji*, red. S. Tabaczyński, A. Marciniak, D. Cyngot, A. Zalewska, Wydawnictwo Poznańskie, Poznań.
- Mölders D., 2010, *Die eisernen Werkzeuge aus Bibracte. Ein Beitrag zur Erforschung des keltischen Handwerks nach den Arbeiten von Jacques-Gabriel Bulliot und Joseph Déchelette = L'outillage en fer de Bibracte. Une contribution à l'étude de l'artisanat celtique d'après les travaux de Jacques-Gabriel Bulliot et Joseph Déchelette*. Glux-en-Glenne. Collection Bibracte nr 18, Bibracte, Centre Archéologique Européen du Mont Beuvray, Glux-en-Glenne.
- Olmer F., 2003, *Les amphores de Bibracte – 2: le commerce du vin chez les Éduens d'après les timbres d'amphores*. Collection Bibracte nr 7, Bibracte, Centre Archéologique Européen du Mont Beuvray, Glux-en-Glenne.
- Olsen B., 2013, *W obronie rzeczy. Archeologia i ontologia przedmiotów*, Instytut Badań Literackich Polskiej Akademii Nauk, Warszawa.
- Paunier D., Luginbühl T. (red.), 2004, *Bibracte: le site de la maison 1 du Parc aux Chevaux (PCI) des origines de l'oppidum au règne de Tibère*. Collection Bibracte nr 8, Bibracte, Centre Archéologique Européen du Mont Beuvray, Glux-en-Glenne.
- Pearson M., Shanks M., 2001, *Theatre/Archaeology*, Routledge, Londyn.
- Pič J.L., 1906, *Le Hradischt de Stradonitz en Bohême (ouvrage traduit du tchèque par Joseph Déchelette)*, K.W. Hiersemann, Leipzig.

- Thiollier F. et N., 1899, *Fouilles du Mont Beuvray (ancienne Bibracte) par J. G. Bulliot: album*, Société de l'imprimerie Théolier - J. Thomas & Cie, Saint Étienne.
- Wacięga S., 2009, *Jakie narracje w muzeum?*, „Muzeoblog.org”, <http://muzeoblog.org/2009/11/18/jakie-narracje-w-muzeum> (dostęp: 23.04.2017).
- Wiethold J. (red.), 2011, *Carpologia: articles réunis à la mémoire de Karen Lundström-Baudais. Glux-en-Glenne : Bibracte, 2011. Actes des rencontres d'archéobotanique organisées par Bibracte, Centre Archéologique Européen et le Centre de Recherches Archéologiques de la Vallée de l'Oise, 9-12 juin 2005*, Collection Bibracte nr 20, Centre Archéologique Européen, Glux-en-Glenne.
- Wilińska A., 2014, *Współczesne muzea narracyjne. Analiza przestrzeni muzealnej na przykładzie Muzeum Powstania Warszawskiego i Muzeum Fryderyka Chopina*, niepublikowana praca magisterska, Uniwersytet Warszawski.
- Wróblewski P., 2014, *Krajobrazowe obiekty archeologiczne między Nidą a Nidzią*, „Archaeologica Hereditas” t. 3.
- Ziębińska-Witek A., 2014, *Zwrot performatywny w muzeach – między teorią a praktyką*, „Teksty Drugie” nr 1.



Ryc. 1. Plan *oppidum* Bibracte wykonany przy pomocy technologii LIDAR. © Bibracte.
Fig. 1. Lidar-derived image of *oppidum* Bibracte. © Bibracte.



Ryc. 2. Badania J.G. Bulliota. © Société Eduenne, Autun.

Fig. 2. J.G. Bulliot's excavations. © Société Eduenne, Autun.



Ryc. 3. Badania J.G. Bulliota. © Société Eduenne, Autun.

Fig. 3. J.G. Bulliot's excavations. © Société Eduenne, Autun.



Ryc. 4. Praktyki wykopaliskowe Uniwersytetu Rzeszowskiego i Uniwersytetu Masaryka z Brna (Czechy). Sektor Côme Chaudron. Na pierwszym planie widoczne pozostałości pracowni metalurgicznych. © Bibracte/Antoine Maillier.

Fig. 4. Field practice – University of Rzeszów and Masaryk University (the Czech Republic). Côme Chaudron sector. In the foreground remains of metallurgical workshops can be seen. © Bibracte/Antoine Maillier.



Ryc. 5. Zajęcia archeologiczne dla najmłodszych. © Bibracte/Antoine Maillier.

Fig. 5. Archaeological excavation dedicated to children. © Bibracte/Antoine Maillier.



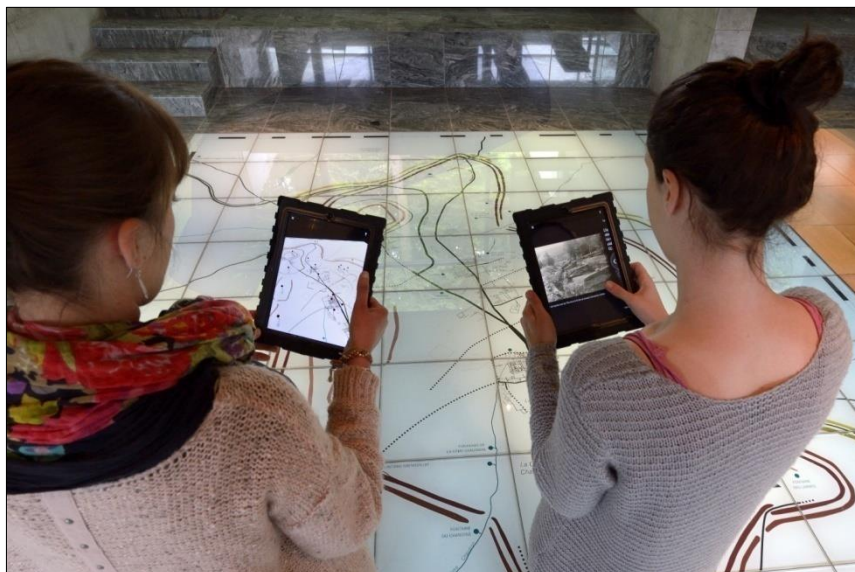
Ryc. 6. Ekspozycja, sekcja *Oppida* – galeria górna w Muzeum Cywilizacji Celtyckiej. © Bibracte/Antoine Maillier.

Fig. 6. Exhibition, *Oppida* section – the upper gallery of The Museum of Celtic Civilization. © Bibracte/Antoine Maillier.



Ryc. 7. Rekonstrukcja obiektu archeologicznego w skali rzeczywistej – galeria dolna Muzeum Cywilizacji Celtyckiej. © Bibracte/Antoine Maillier.

Fig. 7. Full-size reconstruction of archaeological feature – the lower gallery of The Museum of Celtic Civilization. © Bibracte/Antoine Maillier.



Ryc. 8. Interaktywna mapa *oppidum* Bibracte. © Bibracte/Antoine Maillier.

Fig. 8. Interactive map of *oppidum* Bibracte. © Bibracte/Antoine Maillier.



Ryc. 9. Budynek Muzeum Cywilizacji Celtyckiej. © Bibracte/Antoine Maillier.

Fig. 9. The Museum of Celtic Civilization. © Bibracte/Antoine Maillier.



Ryc. 10. Budynek centrum badawczego. © Bibracte/Antoine Maillier.

Fig. 10. Research Centre. © Bibracte/Antoine Maillier.



Ryc. 11. Rekonstrukcja *muris gallicus* w rejonie Porte de Rebout, gdzie znajdowała się jedna z głównych bram *oppidum* Bibracte. © Bibracte/Antoine Maillier.

Fig. 11. Reconstruction of *muris gallicus* in Porte de Rebout sector, where one of the main gates of *oppidum* Bibracte was situated. © Bibracte/Antoine Maillier.

Bibracte – the modern history of the Celtic *oppidum*

Abstract

Bibracte-Centre archéologique Européen is a complex comprising of an archaeological site, Research Centre and Museum, located in the Morvan Regional Park (France). Location of the complex is determined by the fortified Celtic settlement, identified with oppidum Bibracte, located on Mont Beuvray. The inauguration of Bibracte-Centre archéologique européen took place in 1995. The Research Centre ensures a high level of field work on the oppidum, is responsible for the storage of artifacts and creates space for archaeological research. Bibracte is a place of scientific meetings and cooperation for European researchers. Over the years, archaeologists from Austria, Belgium, the Czech Republic, France, Spain, Germany, Poland, Switzerland, Hungary, Great Britain, Italy, and the United States have worked there. Bibracte-centre archéologique européen is also prepared for cooperation with university institutions. Excavations carried out on Bibracte constitute a convenient opportunity to organise field practice for students of archaeology. Open internships are a complement of summer excavations. The educational packet dedicated to children is also noteworthy. During the summer season, there are two-week excavation camps for teens. Young people, under the tutelage of the qualified archaeologists, lead archaeological research on the site. The Museum of Celtic Civilization is aimed at the dissemination and popularisation of the knowledge of the oppidum. The exhibition, renovated during the years 2011-2013, is divided into two parts. The first one shows the Celtic culture in Europe with the presentation of methods used by archaeologists, while the second is focused on the oppidum Bibracte.

Key words: Museum of Celtic Civilization, museology, research centre, archaeology