

# Andrzej Szura

---

## Ochrona zabytków budownictwa ludowego w województwie kieleckim w latach 1976-1981

---

Ochrona Zabytków 36/3-4 (142-143), 293-298

---

1983

Artykuł został zdigitalizowany i opracowany do udostępnienia w internecie przez Muzeum Historii Polski w ramach prac podejmowanych na rzecz zapewnienia otwartego, powszechnego i trwałego dostępu do polskiego dorobku naukowego i kulturalnego. Artykuł jest umieszczony w kolekcji cyfrowej [bazhum.muzhp.pl](http://bazhum.muzhp.pl), gromadzącej zawartość polskich czasopism humanistycznych i społecznych.

Tekst jest udostępniony do wykorzystania w ramach dozwolonego użytku.



Na terenie województwa kieleckiego zachowało się około 1000 obiektów budownictwa ludowego mających charakter zabytkowy. W większości są to drewniane chałupy i stodoły z XIX i z pierwszych lat XX w., ponadto — kilkanaście budynków małomiasteczkowych, 40 młynów, 10 wiatraków i nieliczne obiekty gospodarczo-przemysłowe innego rodzaju.

Od 1969 r. szczególną ochroną konserwatorską objęto 70 budynków. W kilku, jak w zagrodzie w Bodzentynie, wiatraku w Szwarszowicach, chałupie w Kakoninie, utworzono punkty etnograficzne. Nieliczne obiekty użytkowane są przez właścicieli, pozostałe postanowiono przenieść do skansenu. Ta dyskusyjna do niedawna forma ochrony, przy braku środków finansowych, kadry, nadzoru, trudności w nadaniu małym obiektom etnograficznym odpowiedniej funkcji użytkowej *in situ* (gdyż pierwotną na ogół utraciły), dominuje obecnie w całym kraju. Podobnie jest w województwie kieleckim, gdzie prace w zakresie ochrony kultury ludowej, a w szczególności budownictwa ludowego koncentrowały się w latach 1976—1981 na realizacji kieleckiego skansenu. Sporadycznie prowadzone były prace przy obiektach w terenie, które ograniczyły się na ogół do drobnych napraw, np. w zagrodzie z 1908 r. w Bodzentynie, wiatraku w Szwarszowicach oraz chałupie w Radkowicach.

Największy zakres miały prace budowlano-konserwatorskie w kamiennym wiatraku w Krasocinie. Wiatrak ten, typu holenderskiego, wybudowany około 1890 r., uległ znacznemu zniszczeniu podczas ostatniej wojny. Mimo braku wyposażenia, z uwagi na unikatową na Kieleczyźnie konstrukcję kamienną, został wykupiony i poddany pracom konserwatorskim. Prace zlecone przez Rejon Dróg Publicznych w Końskich i Muzeum Wsi Kieleckiej wykonała w latach 1978—1979 Rolnicza Spółdzielnia Produkcyjna w Olesznie. Przemurowano ściany zniszczone przez pociski artyleryjskie, wzmocniono fundamenty, wykonano konstrukcję dachową z pokryciem gontowym, wykonano śmig, strop, stolarkę okienną i drzwiową. W wyremontowanym obiekcie zorganizowano gminne Muzeum Chleba, według projektu miejscowego opiekuna zabytków Feliksa Raka. Obiekt ma kompletną dokumentację naukowo-techniczną, w tym — opracowanie historyczne I. Pieczul oraz projektowe S. Godzica z PKZ w Kielcach.

Z uwagi na powtarzalność wielu form budowlanych (materiał, rozplanowanie wnętrza, konstrukcja) oraz ograniczone możliwości zachowania na miejscu budynków stanowiących prywatną własność,



1. Makieta skansenu w Tokarni k. Chęcini, wyk. L. Godek (ZUP Kielce, 1980 r.) (fot. S. Stępień)



2. Lokalizacja obiektów etnograficznych przenoszonych do skansenu z terenów województw kieleckiego, częstochowskiego i tarnobrzęskiego (rys. i fot. W. Matynia)



postanowiono najcenniejsze z nich zachować w muzeum typu skansenowskiego. Od pierwszych koncepcji Wojewódzkiego Konserwatora Zabytków w Kielcach z 1956 r. do początków realizacji skansenu w 1976 r. zmienić się musiał jego program, lokalizacja i wybór obiektów do przeniesienia. Od 1969 r., kiedy powstały komórki etnograficzne w Biurze Dokumentacji Zabytków oraz kieleckim Oddziale PKZ, badania budownictwa ludowego zaczęto prowadzić systematycznie.

Budownictwo ludowe na obszarze województwa kieleckiego nie doczekało się jednak dotychczas pełnego opracowania. Poza sprawozdaniami z badań Instytutu Sztuki PAN, publikowanymi w *Polskiej Sztuce Ludowej*<sup>1</sup> i artykułami J. Czajkowskiego o budownictwie północnej części województwa krakowskiego (m.in. dawnych powiatów Miechów, Kazimierza Wielka, Pińczów, Włoszczowa, Jędrzejów i Busko)<sup>2</sup> oraz poszczególnych wsi obiektów<sup>3</sup> literatura dotycząca tego przedmiotu ogranicza się jedynie do wzmianek. Z tego też względu za podstawową dokumentację zasobów budownictwa ludowego uznano wyniki badań Muzeum Świętokrzyskiego w Kielcach i Pracowni Badania Sztuki Ludowej Instytutu Sztuki PAN w Krakowie<sup>4</sup> oraz karty ewidencyjne Wojewódzkiego Konserwatora Zabytków w Kielcach. Pozwoliły one na opracowanie przez prof. dra Romana Reinfussa założeń naukowych skansenu z wytypowaniem części obiektów do przeniesienia. Podstawowa dokumentacja dla skansenu wykonana została w latach 1970—1981 przez PP PKZ — Oddział w Kielcach. Dokumentacja naukowa obejmowała:

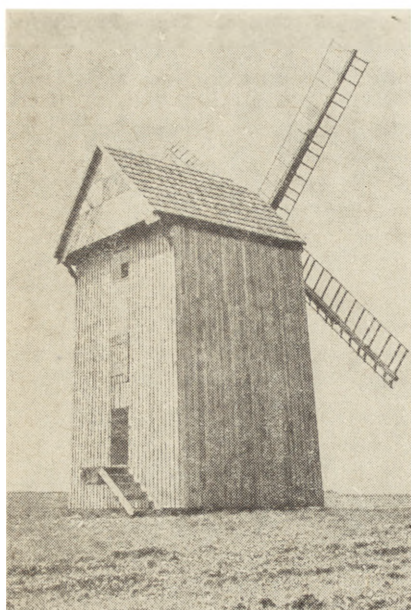
- karty ewidencyjne obiektów i wyposażenia;
- weryfikację zabytków budownictwa ludowego o charakterze katalogu (32 tomy odpowiadające dawnym powiatom);
- monografie 5 wsi;
- dokumentację prac konserwatorskich;
- 40 opracowań monograficznych naukowo-histycznych;
- scenariusze ekspozycji wnętrz;
- opracowania problemowe (np. karczm z XVIII i XIX w., rzemiosła ludowe)<sup>5</sup>;
- założenia techniczno-ekonomiczne wraz z branżami;
- projekty zagospodarowania przestrzennego, etnograficzne i wodne;
- inwentaryzacje pomiarowe, fotograficzne, orzeczenia techniczne i projekty przystosowania do te-

renu dla większości wytypowanych do przeniesienia obiektów<sup>6</sup>.

1 stycznia 1977 r. nadzór nad dokumentacją przejęło Muzeum Wsi Kieleckiej, które część opracowań wykonuje we własnym zakresie, m.in. dokumentację prac konserwatorskich, scenariusze wnętrz, inwentaryzacje fotograficzne i karty katalogu naukowego sprzętów. W założeniach merytorycznych skansenu kieleckiego ma charakter ponadregionalny i obejmuje dokumentowaniem i gromadzeniem przykłady budownictwa ludowego kilku sąsiadujących z sobą regionów, niezależnie od granic administracyjnych województw: poza województwem kieleckim — województwa tarnobrzeskie (do Wisły) i częstochowskie (w granicach da-



4. Skansen w Tokarni — chatupy ze Świątnik i Chrobrza z XVIII w., 1981 r. (fot. J. Mąkowski)



3. Skansen w Tokarni — wiatrak z Grzmucina, 1981 (fot. J. Mąkowski)

<sup>1</sup> R. Reinfuss, *Badania terenowe w rejonie kielecko-sandomierskim*, „Polska Sztuka Ludowa”, VI, 1952, s. 35; tenże, *Z badań nad sztuką ludową w Radomskiem*, „Polska Sztuka Ludowa”, IX, 1955, s. 23.

<sup>2</sup> J. Czajkowski, *Budownictwo wiejskie w północnej części krakowskiego w XVIII wieku*, „Rocznik Muzeum Etnograficznego w Krakowie”, t. V, 1974, s. 31; tenże, *Budownictwo wiejskie w Krakowskim*, „Materiały Muzeum Budownictwa Ludowego w Sanoku”, nr 22, 1976, s. 49.

<sup>3</sup> I. Skowronek-Pieczul, *Budownictwo wsi Rokitno*, „Rocznik Muzeum Świętokrzyskiego”, t. VIII, Kraków 1973, s. 309; B. Szurawa, *Drewniane budownictwo ludowe we wsi Kakonin w powiecie kieleckim*, „Rocznik Muzeum Świętokrzyskie-

*go*”, t. IX, Kraków 1975, s. 429; I. Pieczul, *Zabytkowy wiatrak holenderski — Szwarzowice pow. Opatów*, „Biuletyn Informacyjny PKZ”, nr 23, Warszawa 1972, s. 75 (tamże artykuły o chałupie z Kakonina, młynie w Słopcu i piecu garncarskim w Ilży); A. Szura, B. Szura, *Zabytkowa zagroda w Bodzentynie*, Kielce 1977; B. Szurawa, *Karczmy na Kielecczyźnie w XVIII i XIX wieku*, Kielce 1978.

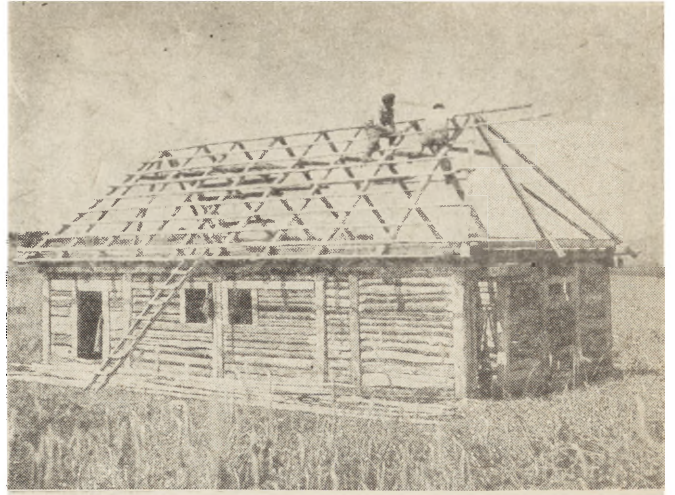
<sup>4</sup> R. Reinfuss, *Z badań nad budownictwem ludowym w województwie kieleckim*, „Polska Sztuka Ludowa”, 25, 1971, s. 67.

<sup>5</sup> Dokumentacja naukowa wykonana w latach 1976—1981 przez PKZ w Kielcach: 150 kart ewidencyjnych zabytków budownictwa ludowego, 1979—1980 (B. Szurawa, J. Prewencka-Gucwa, E. Traczyń-





5. Skansen w Tokarni — dom z Daleszyc postawiony w miejscu projektowanego rynku (fot. J. Mąkowski)



6. Skansen w Tokarni — chatupa z Chrobrza w trakcie montażu, 1981 r. (fot. A. Szura)

wnego pow. włoszczowskiego). Obszar ten dzieli się na cztery podstawowe jednostki fizjograficzno-etnograficzne: świętokrzyski, nadwiślański, lessowy i wyżynny (Jurę Krakowsko-Częstochowskiej), którym na terenie skansenu będą odpowiadać właściwe skupiska obiektów oraz zespoły — małomiasteczkowy (rynek z kościołem, zagroda plebańska i karczmą) i dworski. W skansenie znajdują się również obiekty zabytkowe przemysłu wiejskiego. Za podstawową jednostkę skansenu przyjęto zagrodę wraz z jej wyposażeniem wnętrza i otoczeniem, łącznie z zielenią i uprawami.

Dążąc do przekazania autentyczności fragmentu wsi, a w szczególności unikatowych obiektów z końca XVIII do początków XX w., przenosi się całe obiekty wraz z wyposażeniem, wymieniając jedynie złe zachowane elementy. Ze względów dokumentacyjnych i dydaktycznych dopuszcza się przy tym odtworzenie pierwotnego stanu obiektu (przykładowo — odtworzenie udokumentowanej przebudowy

wy urządzeń ogniowych otworów drzwiowych czy okiennych). Podobnie możliwe jest przeniesienie detalu identycznej konstrukcji z innego obiektu, z uwagi na jego lepszy stan techniczny.

Z wielu proponowanych lokalizacji skansenu wybrano nieurodzajne ziemie we wsi Tokarnia (gm. Chęciny), w odległości 20 km na południe od Kielc przy międzynarodowej drodze E-7 (Warszawa—Kraków—Bielsko-Biała). Lokalizacja skansenu powiązana została z planowanym w bezpośrednim jego sąsiedztwie dużym zbiornikiem wodnym na rzece Nidzie. Powierzchnia skansenu wynosi 65 ha, przy czym 20 ha zajmuje las mieszany. Teren jest lekko pofałdowany, opadający ku rzece i doskonale oddaje charakter regionów Kielecczyzny.

W 1976 r. na zlecenie Wojewódzkiego Konserwatora Zabytków (a od 1977 r. Muzeum Wsi Kieleckiej) rozpoczęto w Tokarni prace budowlane, realizując do końca 1981 r. większość budynków zaplecza ma-

gazynowo-produkcyjnego oraz 9 z 80 przewidzianych do przeniesienia obiektów etnograficznych. Równocześnie przewiezionych zostało do skansenu 30 budynków, teren ogrodzono siatką (z 200-metrowym odcinkiem sumikowo-lątkowym w części recepcyjnej) oraz doprowadzono energię elektryczną.

Prace remontowo-konserwatorskie prowadzi Zakład Remontowo-Konserwatorski i Produkcji Pamiątek Towarzystwa Przyjaciół Górnicstwa, Hutnictwa i Przemysłu Staropolskiego w Kielcach. W budynkach magazynowo-produkcyjnych zaplecza konserwatorskiego, o pow. 2 tys. m<sup>2</sup>, mieszczą się stolarnie, kuźnia, trak, wanny impregnacyjne, magazyny eksponatów oraz pracownie: naukowa i konserwatorska, z ruchomymi stelażami na polichromie i obrazy. Część terenu została zagospodarowana przez posadzenie kilku tysięcy drzew i krzewów.

Wśród przeniesionych i zmontowanych w skansenie należy wymienić następujące budynki:

— chatupa z 1805 r. z Rokitna k.

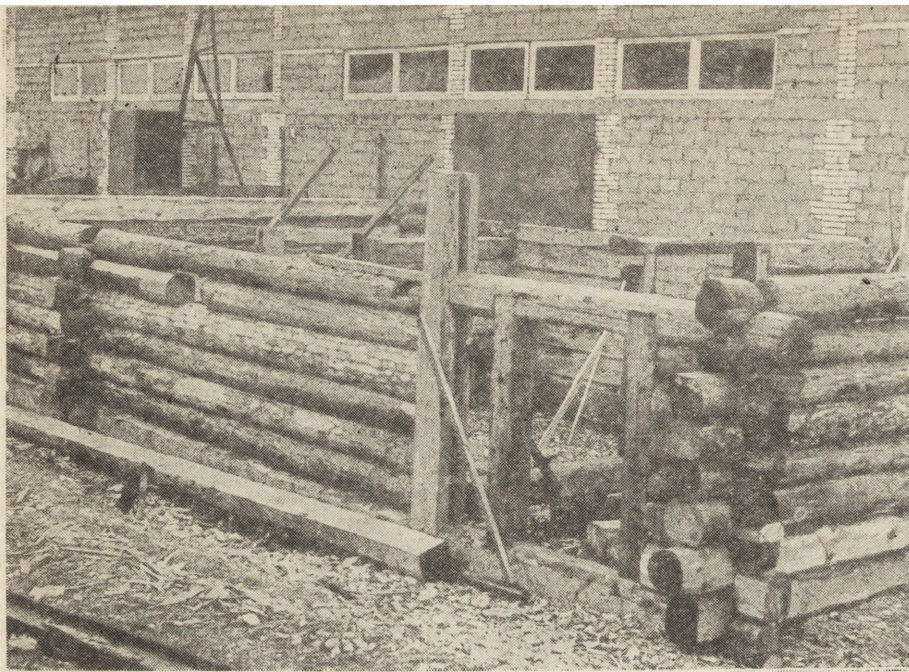
ski); 400 kart ewidencyjnych zabytków ruchomych, 1977—1981 (E. Traczyński); Weryfikacja zabytków budownictwa ludowego — katalog (32 tomy odpowiadające dawnym powiatom), 1976—1979 (J. Prewencka-Gucwa, E. Traczyński); Dokumentacje naukowo-historyczne dla 5 obiektów: plebanii z XVIII w. z Goźlic, ośmioraka z Rudy Pilczyńskiej, chatup z Bronkowic, Gęsic i Szydłowa; Dokumentacja historyczno-etnograficzna osady Daleszyc, 1980 (B. Szurowa); Karczmy na Kielecczyźnie w XVIII i XIX w., 1977 (B. Szurowa); Scenariusz wnętrza chatupy z Daleszyc, 1980 (J. Prewencka-Gucwa); Scenariusz wnętrza chatupy z Kakonina, 1981 (E. Traczyński); Budownictwo wsi Dąbrowica w woj. kieleckim, 1978 (E. Traczyński); Dokumentacja prac konserwatorskich przy chatupie z

Daleszyc, 1980 (B. Szurowa); Wyposażenie budynków w regionie świętokrzyskim, 1980 (E. Tracz).

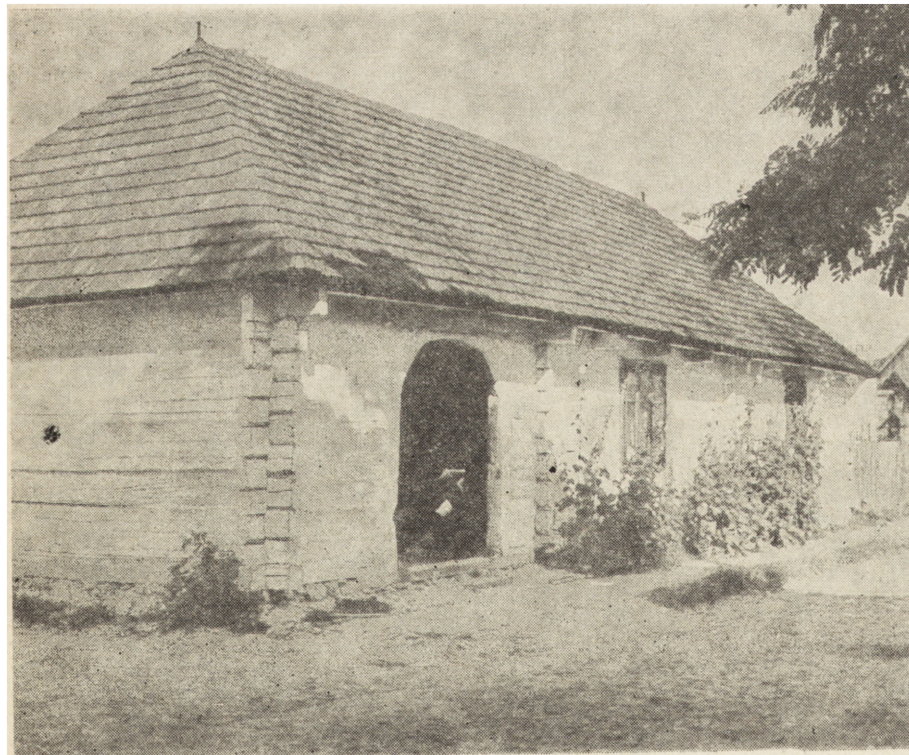
<sup>6</sup> Dokumentacje techniczne wykonane w latach 1976—1981: Założenia techniczno-ekonomiczne (ZTE): część urbanistyczno-architektoniczna — PKZ Kielce, 1976 (S. Godzic); sieć wod.kan., c.o., sanitarna, elektryczna, telekomunikacja — PKZ Kielce, 1976; Projekt techniczny sieci wodociągowej, ciepłowniczej, kablowej, linii elektrycznej, kotłowni, garaży — PKZ Kielce, 1978; Projekty szczegółowe (wycinkowe) dla sektorów oraz ogrodzenia — PKZ Kielce, 1977—1978 (S. Godzic); Projekt techniczny dróg, Wojewódzka Spółdzielnia Budownictwa Wiejskiego, Kielce, 1979; Projekt techniczny zieleni, „Inwestoprojekt” Kielce, 1978—1980 (W. Gruszczynska); Pro-

jekt techniczny stacji wodociągowej „Wodrol”, Kielce, 1977 (S. Zasada); Dokumentacja hydrologiczna studni, Zakład Projektów i Dokumentacji Geologicznej, Kielce, 1981; Inwentaryzacje pomiarowe i fotograficzne 30 budynków (w tym 7 zagród, 9 chatup, 6 stodoł, 1 obora, 1 ośmioraka, 2 młynów, 2 wiatraków, kuźni i kurnika — PKZ Kielce (S. Godzic, J. Zalewski); Projekty techniczne adaptacji i przystosowania do terenu 14 obiektów (w tym 3 zagród, 4 chatup, 2 dworów, 2 wiatraków, stodoły, spichlerza i studni gromadzkiej) — PKZ Kielce (S. Godzic); Projekty techniczne instalacji elektrycznych, p. poz. i odgromienia dla 10 budynków — PKZ Kielce, 1977—1978 (J. Bator); Orzeczenia techniczno-mykologiczne dla 12 budynków — PKZ Kielce (J. Łoziński), ZZG „INCO”, Warszawa.





7. Skansen w Tokarni — chałupa z Bronkowic w trakcie próbnego montażu na terenie zaplecza magazynowo-technicznego, 1981 r. (fot. A. Szura)



8. Zagroda świętokrzyska w Bodzentynie po przeprowadzeniu prac konserwatorskich, 1982 r. (fot. J. Mąkowski)

Szczekocin, reprezentująca typ północno-krakowski, dwurodzinna, z zagrody bogatego chłopa, mieszcząca po obu stronach sieni izby i komory;  
— chałupa ze Słężan z przełomu XVIII i XIX w., związana terytorialnie i typologicznie z poprzednią, mieszcząca zabudowania gospodarcze pod wspólnym dachem z częścią mieszkalną, a wybudowaną z potężnych bierwion i posadowio-

na na dębowych palach wkopanych w grunt, z dachem stromym, czterospadowym, krytym słomą;  
— wiatrak typu „paltrak” z Grzmucina z 1921 r. z wyposażeniem, stanowiący unikatowy egzemplarz tego rodzaju na południu kraju;  
— chałupa z Chrobrza k. Pińczowa z połowy XIX w., wybudowana w konstrukcji sumikowo-łątkowej z cienkich i krzywych źerdeł, półto-

ratraktowa, wąskofrontowa, kryta czterospadowym dachem pod słomą;

— chałupa ze Świątnik k. Sandomierza z 1758 r., z planem komora-sień-izba-obora, konstrukcji zrębowej, kryta słomą, o unikatowym kominie sztagowym, oplecionym słomą;

— studnia gromadzka ze wsi Góry k. Pińczowa z XIX w., z kieratowym wyciągiem wiadra;

— dom z Daleszyc z 1892 r., wąskofrontowy, z planem sień-izba-obora, konstrukcji zrębowej, kryty gontem;

— kurnik z Bielina, z końca XIX w., zrębowy, pod czterospadowym dachem krytym gontem.

Z przeniesionych i oczekujących na montaż należy wymienić przede wszystkim:

— chałupy świętokrzyskie z XVIII w. z Bronkowic i Sukowa (1774 r.);

— zagrody okólne z Radkowic i Kaliny Wielkiej;

— dom małomiasteczkowy z Szydłowa z 1705 r.;

— plebania z Goźlic z XVIII w.;

— osiemnastowieczny spichlerz z galeryjką z Chęciny;

— dworek z Suchedniowa z XIX w.;

— ośmiorak z Rudy Piłczyckiej (budynek dla służby);

— stodoły z Brzuchani (sześcioboczna) i Ciuślic (pleciona z wikliny).

Wśród zakupionych i oczekujących na przeniesienie za najbardziej interesujące należy uznać:

— wiatraki z Pacanowa (holender) i Janika (koźlak) z kompletnym wyposażeniem wnętrza;

— młyn wodny, zrębowy, z Piaska k. Końskich;

— osiemnastowieczny kościółek z Rogowa, z polichromią;

— spichlerze dworskie z Rogowa i Złotej (z XVII i XVIII w.);

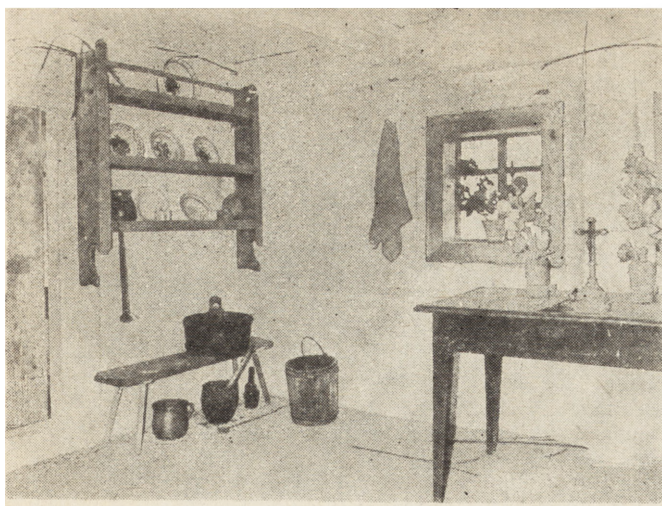
— chałupę ze Słupi Starej o unikatowych 5 drzwiach na kołowrocie.

Prace konserwatorskie w skansenie i przy obiektach w terenie prowadzone są na ogólnie znanych zasadach przedstawionych ostatnio przez J. Czajkowskiego, H. Olszańskiego i M. Czajnika w literaturze dotyczącej problematyki muzeów na wolnym powietrzu<sup>7</sup>.

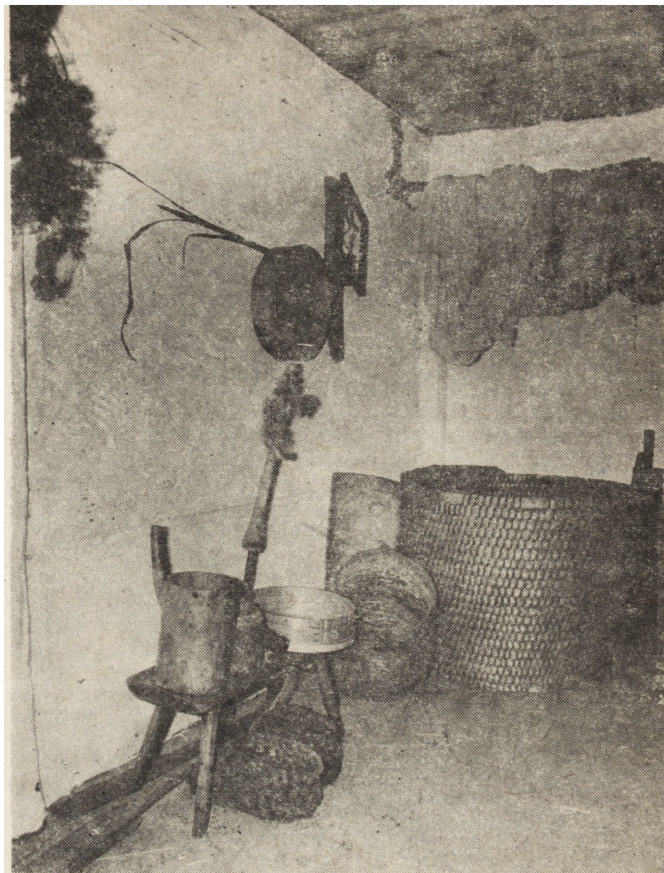
Konieczność zachowania wielu unikatowych obiektów spowodowała, iż budynki wznoszone są równocześnie we wszystkich sektorach, co obecnie daje niekorzystny obraz rozproszenia. Niewielka liczba wzniesionych obiektów jest wynikiem prac przy tworzeniu zaplecza konserwatorskiego, jak również wymuszonych przez użytkowników rozbierek 30 obiektów, które przewieziono na teren skansenu. Przy wznoszeniu obiektów stosuje się technikę próbnego montażu.

Najtrudniejszym obecnie zadaniem Muzeum Wsi Kieleckiej jest wyposażenie wnętrz zabytkowych zagród wiejskich. W wyniku badań terenowych prowadzonych w latach 1977—1981 na terenie całej Kielecczyny uzyskano informacje o





9. Skansen w Tokarni — urządzone wnętrze (izba) chatupy z Chrobrza (fot. J. Mąkowski)



10. Skansen w Tokarni — urządzone wnętrze (komora) chatupy z Chrobrza (fot. J. Mąkowski)

paru tysiącach zabytkowych sprzętów i przedmiotów codziennego użytku. Z 3000 zakupionych eksponatów 200 zostało poddanych zabiegom konserwatorskim, przede wszystkim są to meble, sprzęt rolniczy oraz obrazy. Prace wykonywane były zarówno przez własną pracownię stolarską, jak i oddziały PKZ w Łodzi i Kielcach oraz PSP i Spółdzielnię „Plastyka” z Warszawy. Zakup sprzętów, przy braku własnych samochodów ciężarowych, własnej komisji zakupów i zmieniających się cenach, stanowi trudny problem. Mimo to od 1978 r. organizowane są w skansenie w okresie majowych Dni Kultury, Oświaty, Książki i Prasy wystawy wewnątrz urządzonych obiektów. Ekspozycje przygotowuje się na podstawie scenariuszy odpowiadających obiektowi i regionowi, z któ-

rego tenże pochodzi. Oczywiście nie jest to wyposażenie z okresu poprzedzającego rozbiorę obiektu (na ogół zdekompletowane, z dużym udziałem mebli i sprzętów współczesnych) lub wystawa najbardziej reprezentacyjnych i najatrakcyjniejszych przykładów meblarstwa ludowego, rzemiosła i sztuki (te zostaną pokazane na osobnych ekspozycjach tematycznych w budynku administracyjno-dydaktycznym), lecz wnętrza charakterystyczne dla danego obiektu w określonym czasie.

Prezentowane wnętrza będą typowe dla danego regionu, stopnia zaawansowania i okresu historycznego (przy zachowaniu wyglądu autentycznego gospodarstwa chłopskiego). Inne wnętrza będą wiernym odtworzeniem konkretnego obiektu.

Część obiektów ma być pokazana w „szacie świątecznej”, w okolicznościowym wystroju lub będzie demonstrować zawód właściciela (zwłaszcza warsztaty rzemieślnicze) czy wytwórczość pozarolniczą. O potrzebie ożywienia skansenów mówiono i pisano wiele<sup>8</sup>, lecz najbardziej kontrowersyjny jest problem przystosowania przepisów dotyczących rolnictwa, rzemiosła i innych działań życia wsi do warunków muzealnych. Inwentarz żywy, nawet wypożyczony, uprawdopodobnia i dodaje autentyzmu całemu skansenowi. Z tego też powodu winien pracować młyn, wiatrak, winna być czynna karczma. Tak też widzimy Muzeum Wsi Kieleckiej, żyjące bardziej życiem wsi w XIX w. niż „cepeljadę” z tańcami, na które na wsi jest zawsze mało czasu.

<sup>7</sup> M. Czajnik, *Problemy organizacyjno-konserwatorskie w muzeach typu skansenowskiego*, (w:) *Muzea skansenowskie w Polsce*, Poznań 1979; H. Olszański, *Techniczne problemy konserwacji w muzeach skansenowskich*, (w:) *Muzea skansenowskie w Polsce*, Poznań 1979; tenże, *Dokumentacja konserwatorsko-budowlana dla potrzeb muzeów skansenowskich*, „Acta scansenologica”, t. I, Sanok 1980; J. Czajkowski, *Wybrane zagadnienia metodologiczne dotyczące urządzania ekspozycji skansenowskich*,

„Acta scansenologica”, t. I, Sanok 1980; H. Olszański, *Problemy rekonstrukcji w budowie parków etnograficznych*, „Materiały Muzeum Budownictwa Ludowego w Sanoku”, nr 21, 1976; W. Kurpiak, *Problemy konserwacji drewna zabytkowego*, „Materiały Muzeum Budownictwa Ludowego w Sanoku”, nr 21, 1976; I. Pieczul, *Dokumentacja młynów i wiatraków na przykładzie prac związanych z organizacją Muzeum Wsi Kieleckiej*, „Materiały Muzeum Budownictwa Ludowego w Sanoku”, nr 24, 1978.

<sup>8</sup> I. Skowronek-Pieczul, *Projektowane typy ekspozycji w Muzeum Wsi Kieleckiej*, „Międzynarodowa Konferencja Skansenowska”, Sanok 1978; M. Kurzątkowski, *Skansen ożywiony — imitacja, inscenizacja czy mistyfikacja*, „Międzynarodowa konferencja skansenowska”, Sanok 1978; R. Reinfuss, *Problem ekspozycji pracowni rzemieślniczych i wiewiórkowych urządzeń przemysłowych w muzeach na wolnym powietrzu*, „Międzynarodowa konferencja skansenowska”, Sanok 1978.



**Wykaz obiektów etnograficznych województwa kieleckiego, przy których trwały prace konserwatorskie lub wykonywano dokumentację naukowo-techniczną**

1. Bieliny — chałupa nr 60 z 1789 roku.
2. Bieliny — kurnik z XIX w.
3. Bieliny — stodoła z XIX w.
4. Bronkowice (gm. Pawłów) — chałupa nr 21 z XVIII w.
5. Brzeziny (gm. Morawica) — obora nr 88 z XIX w.
6. Brzeziny (gm. Morawica) — stodoła nr 72 z XIX w.
7. Brzuchania (gm. Miechów) — stodoła nr 5 z XIX w.
8. Bukowska Wola (gm. Miechów) — zagroda nr 86 z XIX w.
9. Ciuślice (gm. Czarnocin) — stodoła z XIX w.
10. Chroberz (gm. Złota) — chałupa nr 159 z XIX w.
11. Daleszyce — dom drewniany z XIX w. przy ul. Głowackiego 24.
12. Gęszce (gm. Łagów) — zagroda nr 5 z XIX w.
13. Goźlice (gm. Klimontów, woj. Tarnobrzeg) — plebania z XVIII wieku.
14. Góry (gm. Miechów) — studnia gromadzka z XIX w.
15. Grzmucin (gm. Gózd, woj. Radom) — wiatrak „paltrak” z XIX wieku.
16. Grzymałków (gm. Mniów) — wiatrak „holender” z 1931 r.
17. Kol. Janik (gm. Kunów) — wiatrak „koźlak” z 1884 r.
18. Kalina Mała (gm. Miechów) — zagroda nr 24 z XIX w.
19. Korzecko (gm. Chęciny) — kuźnia drewniana z XIX w.
20. Mirogonowice (gm. Wasńów) — dwór drewniany z 1778 i XIX w.
21. Niedziałki (gm. Rytwiany, woj. Tarnobrzeg) — chałupa nr 41.
22. Okół (gm. Bałtów) — zagroda nr 156, XX w.
23. Ostrowce (gm. N. Korczyn) — chałupa nr 44 z 1830 r.
24. Pacanów (gm. N. Korczyn) — wiatrak „holender” z 1918 r.
25. Parszów (gm. Wąchock) — młyn drewniany z 1857 r.
26. Piasek Wielki (gm. Stąporków) — młyn drewniany z XIX w.
27. Radkowice (gm. Pawłów) — zagroda nr 11 z XIX w.
28. Radkowice (gm. Pawłów) — stodoła podworska nr 1 z 1875 r.
29. Radkowice (gm. Pawłów) — stodoła nr 13 z XIX w.
30. Rogów (gm. Opatowiec) — spichlerz podworski z 1684 r.
31. Rogów (gm. Opatowiec) — kościół drewniany z XVIII w.
32. Rokitno (gm. Szczekociny, woj. Częstochowa) — chałupa nr 157 z 1805 r.
33. Ruda Pilczycka (gm. Łopuszno) — ośmiorak z XIX w.
34. Sierzawy (gm. Pawłów) — zagroda nr 20 z 1950 r. i obora nr 21 z XIX w.
35. Sładków Mały (gm. Chmielnik) — młyn drewniany z XIX w.
36. Słężany (gm. Lelów, woj. Częstochowa) — zagroda nr 104 (d. 82) z XVIII w.
37. Staszów (woj. Tarnobrzeg) — spichlerz drewniany z XVIII—XIX wieku.
38. Suchedniów, ul. Warszawska 1 — dworek drewniany z XVIII—XIX w.
39. Suków (gm. Daleszyce) — chałupa z 1774 r.
40. Świątniki (gm. Obrazów, woj. Tarnobrzeg) — chałupa z 1758 r.
41. Szydłów — chałupa z 1705 r.
42. Szczepanowice (gm. Miechów) — zagroda nr 64 z XIX w.
43. Umer (gm. Zagnańsk) — chałupa z 1840 r.



11. Wiatrak w Krasocinie po przeprowadzeniu prac konserwatorskich 1980 r. (fot. A. Szura)

44. Wąchock — domy ul. Starachowicka: nr 19 (1863 r.) oraz nr nr 29, 34, 43 i 57.
45. Wola Szczygielkowa (gm. Bodzentyn) — zagroda nr 37 z XIX w.
46. Złotniki (gm. Małogoszcz) — chałupa, obora nr 77 z 1860 r.
47. Złota — spichlerz podworski 1733 r.

Andrzej Szura

**DZIAŁALNOŚĆ MIĘDZYRESORTOWEJ KOMISJI DO SPRAW REWALORYZACJI MIAST I ZESPOŁÓW STAROMIEJSKICH**

Mocą Uchwały 101 Rady Ministrów z dnia 21.VII.1978 r. została powołana Międzyresortowa Komisja do Spraw Rewaloryzacji Miast i Zespołów Staromiejskich. Powodem podjęcia tej Uchwały było stwierdzenie ogólnego katastrofalnego stanu zabytkowych zespołów staromiejskich wobec obciążenia wyłącznie resortu kultury odpowiedzialnością za ich ochronę i rewaloryzację. Znikome środki i możliwości resortu kultury nie dawały żadnych gwarancji wywiązania się z tego zadania. W skład Międzyresortowej Komisji wchodzi wiceministrowie resortów uczestniczących w procesie rewaloryzacji: wiceminister Kultury i Sztuki, jako przewodniczący, odpowiedzialny za ochronę zabytków i prawidłowy przebieg rewaloryzacji; wiceminister Administracji, Gospodarki Terenowej i Ochrony Środowiska, jako dysponujący przedsiębiorstwami remontowymi, biurami planowania prze-

strzennego i biurami komunalnymi, a także odpowiedzialny za infrastrukturę miejską i prawidłowy rozwój miast; wiceminister Budownictwa, odpowiedzialny za produkcję materiałów budowlanych oraz maszyny budowlane i sprzęt budowlany; prezes CZSBM, ponieważ główną funkcją zespołów staromiejskich jest i powinna być nadal funkcja mieszkaniowa. Ponadto w skład Komisji wchodzi wybitni fachowcy różnych specjalności oraz Zespół Ekspertów, dla jej obsługi. Zadaniem Międzyresortowej Komisji jest doprowadzenie do pełnej kompleksowości i koordynacji działań rewaloryzacyjnych w zakresie badań, programowania, projektowania i realizacji. W jej ramach prowadzi się bilansowanie potrzeb w całym kraju w zakresie rewaloryzacji zespołów staromiejskich, ustalanie priorytetów na poszczególne etapy planów gospodarczych. Dotychczas Komisja zapoznała się

z podjętymi działaniami na terenie całego kraju, a na terenie kilku miast na posiedzeniach wyjazdowych podjęte zostały różnego typu ustalenia mające na celu usprawnienie i skoordynowanie programów rewaloryzacji. Do tej pory odbyło się dwadzieścia posiedzeń, w tym pięć w Warszawie oraz piętnaście posiedzeń wyjazdowych: w Zamościu dwukrotnie, Włocławku, Lublinie, Toruniu, Cieszynie, Płocku, Radziejowicach, Dąbrowie Górniczej, Krośnie, Starym Sączu, Niedzicy, Elblągu, Sopocie i Kłodzku. Rezultatem tych spotkań było rozpatrywanie spraw rewaloryzacji miast i zespołów staromiejskich, a przede wszystkim: — wpisywanie ich na listę miast i zespołów staromiejskich przewidzianych do rewaloryzacji; — opiniowanie, ocena i zatwierdzenie opracowanych w województwach planów zagospodarowania przestrzennego i rewaloryzacji