

PAWEŁ BANASZAK, PIOTR WAWRZYŃIAK

Wyniki badań archeologicznych z epoki brązu, późnego okresu wpływów rzymskich i starszych faz wczesnego średniowiecza na nowo odkrytym stanowisku nr 62 (AZP 52-25/184) w Lusowie, gm. Tarnowo Podgórne, woj. wielkopolskie

ABSTRAKT: Na nieodnotowane dotąd w rejestrach konserwatorskich stanowisko archeologiczne w Lusowie, gm. Tarnowo Podgórne, natrafiono przypadkowo podczas robót budowlanych. W trakcie prowadzonych przez okres tygodnia ratowniczych badań wykopaliskowych odsłonięto 24 obiekty nieruchome, głównie jamy (w tym zasobowe), domniemany obiekt mieszkalny bądź gospodarczy oraz paleniska i doły posłupowe, utożsamiane z osadnictwem ze schyłkowego okresu wczesnej epoki brązu ludności kultury łużyckiej (epoka brązu?), kultury przeworskiej (późny okres wpływów rzymskich?) oraz z fazy B wczesnego średniowiecza. Nowo odkryte stanowisko wpisano do rejestru jako Lusowo 62 (AZP 52-25/184).

SŁOWA KLUCZOWE: ratownicze badania archeologiczne, stanowisko wielokulturowe, wczesna epoka brązu, późny okres wpływów rzymskich, starsze fazy wczesnego średniowiecza, obiekty, ceramika

ABSTRACT: A previously unlisted archaeological site in Lusowo, Tarnowo Podgórne municipality, was discovered by accident during construction works. During the week-long rescue excavations, 24 immovable objects were uncovered, mainly pits (including resource pits), a presumed dwelling or outbuilding, as well as hearths and postholes, identified with settlements from the late Early Bronze Age of the Lusatian culture (Bronze Age?), the Przeworsk culture (late Roman influence?) and Phase B of the early Middle Ages. The newly discovered site was registered as Lusowo 62 (AZP 52-25/184).

KEYWORDS: rescue archaeological investigations, multicultural site, early Bronze Age, late Roman influences, later phases of the early Middle Ages, objects, ceramics

Informacje wstępne

Na nawarstwienia kulturowe występujące na nieodnotowanym dotąd w rejestrze Archeologicznego Zdjęcia Polski stanowisku w Lusowie natrafiono przypadko-

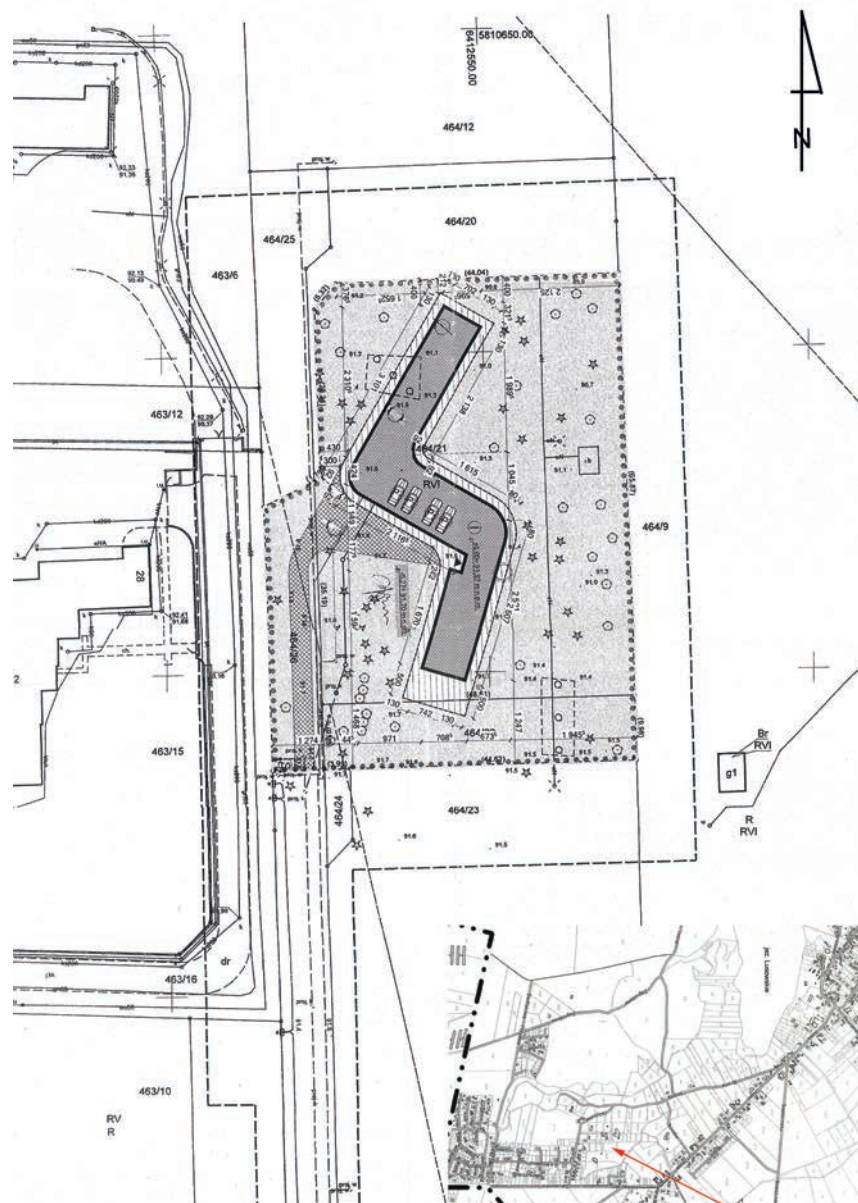
wo podczas pogłębiania wykopu pod fundamenty jednorodzinne go budynku mieszkalnego. Przedstawiciel kierownictwa budowy zgłosił dokonane odkrycie autorom niniejszego tekstu, którzy po przeprowadzeniu wizji lokalnej potwierdzili obserwacje dokonane przez ekipę budowlaną. Niestety, roboty ziemne realizowano bez nadzoru archeologicznego, który nie był wymagany w warunkach budowy. Wskutek tego wraz z humusem zdjęta została znacząca część nawarstwień kulturowych i zachowały się głównie partie spągowe obiektów o miąższości nieprzekraczającej kilkunastu centymetrów. Niemniej roboty budowlane wstrzymano i po uzyskaniu pozwolenia od Powiatowego Konserwatora Zabytków w Poznaniu przystąpiono do ratowniczych badań wykopaliskowych. Prace, zgodnie z obowiązującymi w praktyce archeologicznej standardami, prowadzono w wykopie o powierzchni 735 m² (ryc. 1-2), zlokalizowanym pośród wolnostojącej zabudowy willowej wzniesionej na południowo-wschodnich peryferiach Lusowa, bezpośrednio przy granicy z miejscowością Batorowo, w kwadracie ulic: Zakrzewska, Grzybowa i Boczna.

Pod względem fizjograficznym przywołane stanowisko zajmuje fragment cypla wcinającego się w podmokłe dolinki, drenowane przez niewielkie bezimienne ciek i uchodzące do pobliskiego Jeziora Lusowskiego, i będąc posadowionym na nieznacznym wyniesieniu, ma, jak się zdaje, ekspozycję okrężną. Analiza dostępnych źródeł z zasobu Archeologicznego Zdjęcia Polski wykazała, że obszar omawianego cypla oraz terenów z nim graniczących jest stosunkowo mocno nasycony stanowiskami archeologicznymi, które ciągną się wzdłuż wspomnianych cieków na odcinku około 1,5 kilometra, niemalże do południowo-wschodniego skraju Jeziora Lusowskiego. Dominuje tutaj osadnictwo z epoki brązu i późnego okresu żelaza¹. W najbliższym sąsiedztwie stanowiska Lusowo 62 zlokalizowano jeszcze dwa inne punkty – Lusowo 17 (AZP 52-25/99) i Lusowo 18 (AZP 52-25/98) – ze śladami osadniczymi ludności kultury łużyckiej i kultury przeworskiej oraz z wczesnego średniowiecza i czasów nowożytnych (ryc. 3)².

W ramach podziału geologiczno-geograficznego omawiany obszar znajduje się w południowo-wschodniej części mikroregionu Równiny Poznańskiej (315.516), stanowiącej część mezoregionu Pojezierza Poznańskiego (315.51) [Kondracki 1981: 294-296].

¹ Zob. mapę arkusza AZP 52-25 oraz karty właściwych stanowisk archeologicznych, przechowywane w archiwach Muzeum Archeologicznego w Poznaniu i Powiatowego Konserwatora Zabytków w Poznaniu.

² Zob. karty w/w stanowisk archeologicznych autorstwa Alicji Rączki, przechowywane w archiwum Muzeum Archeologicznego w Poznaniu.



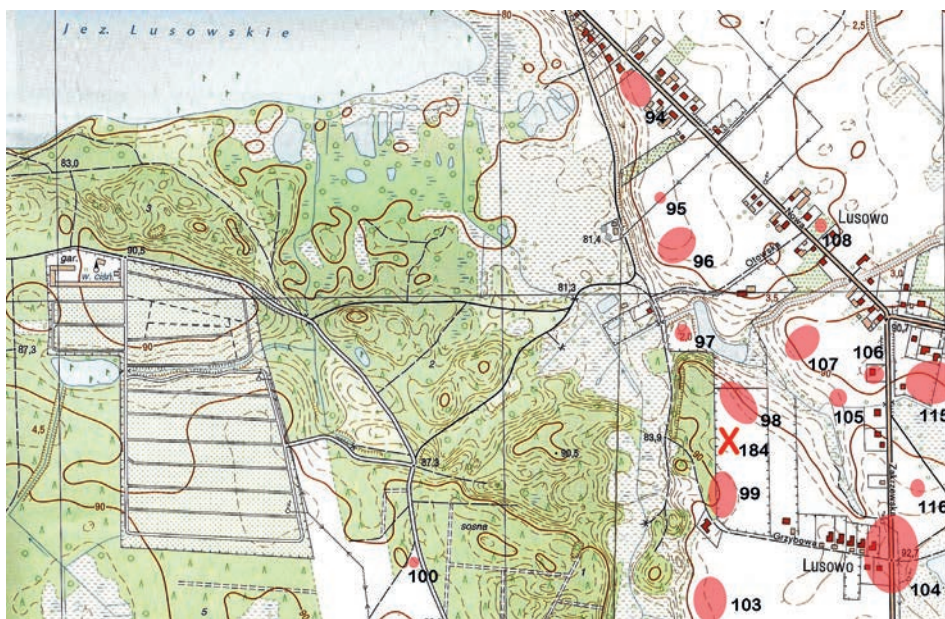
RYC. 1. Lusowo, stan. 62 (AZP 52-25/184), gm. Tarnowo Podgórne, woj. wielkopolskie. Lokalizacja wykopu badawczego na mapie do celów projektowych. W górnym prawym narożu na planie z Systemu Informacji Przestrzennej Gminy Tarnowo Podgórne oznaczono strzałką miejsce badań. Oprac. P. Wawrzyniak

FIG. 1. Lusowo, site 62 (AZP 52-25/184), Tarnowo Podgórne municipality, Wielkopolskie Voivodeship. Location of the research excavation on the map for design purposes. In the upper right corner on the plan from the Spatial Information System of Tarnowo Podgórne Municipality the location of the survey is marked with an arrow. Prepared by P. Wawrzyniak



Ryc. 2. Lusowo, stan. 62 (AZP 52-25/184), gm. Tarnowo Podgórne, woj. wielkopolskie. Widok ogólny wykopu badawczego nr I/20. Stan na 15 kwietnia 2020 roku. Ujęcie od strony SE. Fot. P. Banaszak

FIG. 2. Lusowo, site 62 (AZP 52-25/184), Tarnowo Podgórne municipality, Wielkopolskie Voivodeship. General view of test pit no. I/20 as of April 15, 2020. Shot from the SE side. Photo by P. Banaszak



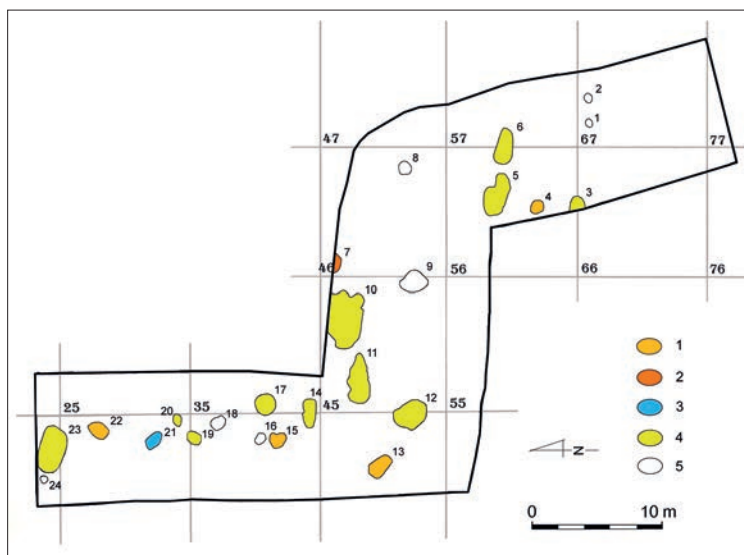
Ryc. 3. Zespół stanowisk archeologicznych usytuowanych na terenie wsi Lusowo wzdłuż dwóch bezimiennych cieków uchodzących do Jeziora Lusowskiego. Widok od strony SE. Lokalizację stanowiska Lusowo 62 (AZP 52-25/184) oznaczono krzyżykiem. Oprac. P. Wawrzyniak na podstawie wcześniejszych ustaleń A. Rączki

FIG. 3. A complex of archaeological sites located in the village of Lusowo along two nameless watercourses flowing into Lake Lusowskie. View from the SE side. The location of site Lusowo 62 (AZP 52-25/184) is marked with a cross. Prepared by P. Wawrzyniak on the basis of previous arrangements by A. Rączka

Materiały

W trakcie prowadzonych przez tydzień prac wykopaliskowych w wykopie ujawniono 24 obiekty nieruchome, głównie jamy (w tym zasobowe), ale także domniemany obiekt mieszkalny/gospodarczy oraz paleniska i doły posłupowe – wszystkie utożsamiane z osadnictwem ze schyłkowego okresu wczesnej epoki brązu ludności kultury łużyckiej (epoka brązu?), kultury przeworskiej z późnego okresu wpływów rzymskich bądź z okresu wczesnego średniowiecza (faza B). Dla siedmiu obiektów nie ustalono metryki (zob. ryc. 4, tab. 1). Obiekty rejestrowano na tle żółtego drobnoziarnistego piasku z występującymi w nim soczewkami gliny i żwiru, skupiskami kamieni oraz przeplamieniami beżowego piasku – calca, sprawiającego wrażenie utworu plamiastego i niejednorodnego.

Eksplozacja poszczególnych obiektów i nawarstwień przyniosła stosunkowo niewielki zbiór ruchomych materiałów źródłowych, w tym 98 fragmentów ceramiki³ – w zdecydowanej większości o metryce wczesnośredniowiecznej – 10 drobnych ułamków kości zwierzęcych, 1 artefakt krzemienisty i 2 grudki polepy oraz niewielki dwustożkowy przęślik gliniany, również wczesnośredniowieczny.



RYC. 4. Lusowo, stan. 62 (AZP 52-25/184), gm. Tarnowo Podgórne, woj. wielkopolskie. Wykop nr I/20. Plan zbiorczy obiektów na tle siatki arowej: 1 – schyłkowy etap wczesnej epoki brązu, 2 – kultura łużycka, 3 – kultura przeworska, 4 – wczesne średniowiecze, 5 – nieokreślone. Oprac. P. Wawrzyniak

FIG. 4. Lusowo, site 62 (AZP 52-25/184), Tarnowo Podgórne municipality, Wielkopolskie Voivodeship. Trench no. I/20. Summary plan of the objects against the background of the acre grid: 1 – late Early Bronze Age stage, 2 – Lusatian culture, 3 – Przeworsk culture, 4 – early Middle Ages, 5 – undetermined. Prepared by P. Wawrzyniak

³ Po wyklejeniu liczba ta zmalała do 91 jednostek taksonomicznych.

ТАВ. 1. Lusowo, stan. 62 (AZP 52-25/184), gm. Tarnowo Podgórne, woj. wielkopolskie. Ogólna charakterystyka funkcji obiektów w rozbiciu na poszczególne fazy zasiedlania. Oprac. P. Wawrzyniak
 TAB. 1. Lusowo, site 62 (AZP 52-25/184), Tarnowo Podgórne municipality, Wielkopolskie Voivodeship. General characteristics of the function of the facilities by settlement phase. Prepared by P. Wawrzyniak

| Faza zasiedlania (przynależność kulturowa) | Funkcja obiektu | | | | | Suma |
|---|-------------------------------|-----------|------------------|------|------------------|------|
| | mieszkalna/ gospodarcza(?) | palenisko | jama zasobowa | jama | dół posłupowy | |
| schyłkowy etap wczesnej epoki brązu (około połowy II tysiąclecia p.n.e.) | – | – | – | 4 | – | 4 |
| EB (kultura łużycka) | – | – | – | 1 | – | 1 |
| POWR (kultura przeworska) | – | – | – | 2 | – | 2 |
| faza B wczesnego średniowiecza | 1 | 5 | 2 | 2 | – | 10 |
| ? | – | – | – | 5 | 2 | 7 |
| Suma | 1 | 5 | 2 | 14 | 2 | 24 |

Katalog obiektów

W katalogu zamieszczono podstawowe informacje dotyczące obiektów nieruchomości, zarejestrowanych w trakcie badań archeologicznych na stanowisku Lusowo 62, które przypisano osadnictwu wczesnobrązowemu: ludności kultury łużyckiej z epoki brązu, ludności kultury przeworskiej z późnego okresu rzymskiego oraz społecznościom z wczesnych faz wczesnego średniowiecza. Przedstawione poniżej informacje dotyczą:

- lokalizacji obiektów w obrębie hektarów, arów i ćwiartek (**lokalizacja**),
- ogólnego opisu z uwzględnieniem wymiarów (długości, szerokości i głębokości) oraz stratyfikacji wypełnień obiektów (**opis**),
- rodzaju i ilości znalezionego ruchomego materiału źródłowego (ceramiki) wraz z opisem bardziej charakterystycznych znalezisk (**inwentarz**),
- przypisanych obiektom funkcji (**funkcja**),
- przynależności kulturowej i chronologii (**przynależność kulturowa i chronologia**).

Pozostałe informacje zawarto w uwagach. Umieszczono także ryciny wybranych obiektów.

Obiekt nr 1

Lokalizacja: hektar XV ar 67, ćw. A

Opis: w rzucie poziomym zbliżony do kolistego, w przekroju pionowym płasko nieckowaty i o następujących wymiarach: długość – 0,62 m, szerokość – 0,58 m, głębokość – 0,19 m. Eksplorację poprowadzono od wysokości 91,06 m n.p.m. Wypełnisko stanowiła szarobrunatna spiaszczona próchnica o strukturze jednorodnej

Inwentarz: brak

Funkcja: jama o nieokreślonej funkcji

Przynależność kulturowa i chronologia: nieokreślona

Obiekt nr 2

Lokalizacja: hektar XV ar 67, ćw. A

Opis: w rzucie poziomym owalny, w przekroju pionowym nieckowaty. W części południowej zalegała, sięgająca dna, soczewka szarej spiaszczonej próchnicy otoczona jasnoszarą spiaszczoną próchnicą o strukturze jednorodnej. Wymiary: długość – 0,94 m, szerokość – 0,78 m, głębokość – 0,3 m. Eksplorację poprowadzono od wysokości 11,02 m n.p.m.

Inwentarz: brak

Funkcja: dół postłupowy

Przynależność kulturowa i chronologia: nieokreślona

Obiekt nr 3

Lokalizacja: hektar XV, ar 56, ćw. D

Opis: wyeksplorowany częściowo. W rzucie poziomym był prawdopodobnie owalny, w przekroju pionowym trapezowaty o płaskim dnie. Jego wymiary były następujące: długość >0,89 m, szerokość – 0,94 m, głębokość – 0,58 m. Eksplorację poprowadzono od wysokości 91,21 m n.p.m. Wypełnisko obiektu dwuwarstwowe o strukturze jednorodnej, złożone z szarej spiaszczonej próchnicy z pojedynczymi kamieniami w stropie i ciemnoszarej, także spiaszczonej próchnicy w spągu (ryc. 5, 10.1)

Inwentarz: 18 fragmentów ceramiki. Wyróżniono: fragmenty brzegów 3 garnków o esowatych(?) profilach, z delikatnymi śladami obtaczania przykrawędziowego i ściętymi krawędziami brzegów (ryc. 11.5-6, 8), oraz fragment dna bliżej nieokreślonego naczynia o średnicy 10 cm i grubości 1,9 cm (ryc. 11.7)

Funkcja: jama zasobowa

Przynależność kulturowa i chronologia: wczesne średniowiecze, faza B



Ryc. 5. Lusowo, stan. 62 (AZP 52-25/184), gm. Tarnowo Podgórne, woj. wielkopolskie. Profil obiektu nr 3 – jamy zasobowej. Fot. P. Banaszak

FIG. 5. Lusowo, site 62 (AZP 52-25/184), Tarnowo Podgórne municipality, Wielkopolskie Voivodeship. The profile of object no. 3 – of a resource pit. Photo by P. Banaszak

Obiekt nr 4

Lokalizacja: hektar XV, ar 56, ćw. C/B

Opis: w rzucie poziomym kolisty, w przekroju pionowym nieckowaty o następujących wymiarach: długość – 0,98 m, szerokość – 0,94 m, głębokość – 0,27 m. Eksplorację poprowadzono od wysokości 91,04 m n.p.m. Jego wypełnisko stanowiła brunatno-jasnoszara spiaszczona próchnica z kamieniami o strukturze jednorodnej

Inwentarz: 2 fragmenty ceramiki pochodzące od tego samego, dość dużego naczynia o schropowanej powierzchni i ozdobionego dookoła listwą plastyczną, w przekroju trójkątną (ryc. 11.1)

Funkcja: jama o nieokreślonej funkcji

Przynależność kulturowa i chronologia: schyłkowy etap wczesnej epoki brązu, prawdopodobnie około połowy II tys. p.n.e.

Obiekt nr 5

Lokalizacja: hektar XV, ar 56, ćw. AB

Opis: w rzucie poziomym nieregularny, w przekroju pionowym nieckowaty o następujących wymiarach: długość – 3,06 m, szerokość – 1,8 m, głębokość – 0,35 m. Eksplorację poprowadzono od wysokości 91,09 m n.p.m. Wypełnisko stanowiła ciemnoszara spiaszczona próchnica ze spalenizną o strukturze niejednorodnej

W stropie obiektu zarejestrowano nieregularne skupiska przepalonych kamieni będących pozostałościami bruku

Inwentarz: 4 fragmenty ceramiki, 10 drobnych ułamków kości zwierzęcych (odpadów pokonsumpcyjnych)

Funkcja: palenisko

Przynależność kulturowa i chronologia: wczesne średniowiecze, faza B

Obiekt nr 6

Lokalizacja: hektar XV, ar 56/57, ćw. B/A

Opis: w rzucie poziomym zbliżony do owalnego, w przekroju pionowym płasko nieckowaty o pofalowanym dnie i o następujących wymiarach: długość – 2,86 m, szerokość – 1,45 m, głębokość – 0,18 m. Eksplorację poprowadzono od wysokości 91,14 m n.p.m. Wypełnisko obiektu stanowiła szara średnio spiaszczona próchnica ze spalenizną i pojedynczymi kamieniami (pozostałości bruku?) o strukturze jednorodnej (ryc. 6, 10.3)

Inwentarz: 6 fragmentów ceramiki, 1 grudka polepy i dwustożkowy przేశlik gliniany o średnicy 2,8 cm, wysokości 1,8 cm i średnicy otworu 1 cm (ryc. 11.3)

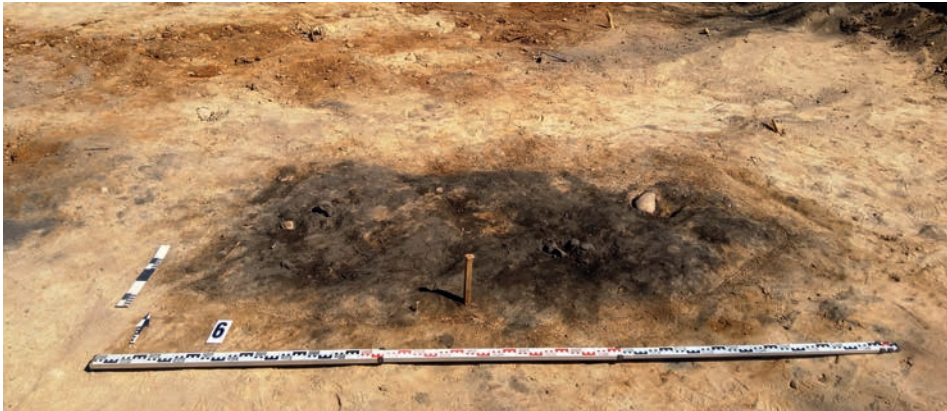
Funkcja: palenisko

Przynależność kulturowa i chronologia: wczesne średniowiecze, faza B

Obiekt nr 7

Lokalizacja: hektar XV, ar 46, ćw. A

Opis: wyeksplorowany częściowo. W rzucie poziomym obiekt był prawdopodobnie owalny, w przekroju pionowym nieckowaty o następujących wymiarach:



Ryc. 6. Lusowo, stan. 62 (AZP 52-25/184), gm. Tarnowo Podgórne, woj. wielkopolskie. Strop obiektu nr 6 – paleniska. Fot. P. Banaszak

FIG. 6. Lusowo, site 62 (AZP 52-25/184), Tarnowo Podgórne municipality, Wielkopolskie Voivodeship. The ceiling of facility no. 6 – hearths. Photo by. P. Banaszak

długość >1,16 m, szerokość – 1,32 m, głębokość – 0,54 m. Eksplorację poprowadzono od wysokości 91 m n.p.m. Jego wypełnisko było wielowarstwowe o strukturze niejednorodnej. W stropie obiektu zarejestrowano brunatnoszarą spiaszczoną próchnicę o miąższości dochodzącej do 0,24 m, niżej szarą spiaszczoną próchnicę o miąższości 0,34 m, a jeszcze niżej, w poziomie spągu, warstwę beżowego piasku, a pod nim warstwę szarej spiaszczonej próchnicy. Łączna miąższość tych warstw wynosiła 0,12 m

Inwentarz: 2 fragmenty ceramiki

Funkcja: jama o nieustalonej funkcji

Chronologia: prawdopodobnie kultura łużycka, epoka brązu

Uwagi: 1 fragment ceramiki pochodzi z wczesnej epoki brązu, tutaj wystąpił na złożu wtórnym

Obiekt nr 8

Lokalizacja: hektar XV, ar 46, ćw. D

Opis: obiekt w rzucie poziomym kolisty, w przekroju pionowym nieckowaty o następujących wymiarach: długość – 0,92 m, szerokość – 0,87 m, głębokość – 0,08 m. Eksplorację poprowadzono od wysokości 90,93 m n.p.m. Wypełnisko obiektu stanowiła szara spiaszczona próchnica przemieszana z żółtym piaskiem o strukturze niejednorodnej

Inwentarz: brak

Funkcja: jama o nieokreślonej funkcji

Przynależność kulturowa i chronologia: nieokreślona

Obiekt nr 9

Lokalizacja: hektar XV, ar 45/46, ćw. D/C

Opis: w rzucie poziomym owalny, nieco nieregularny, w przekroju pionowym płasko nieckowaty o następujących wymiarach: długość – 1,74 m, szerokość – 1,46 m, głębokość – 0,08 m. Eksplorację poprowadzono od wysokości 91,16 m n.p.m. Wypełnisko obiektu było jednowarstwowe, złożone z szarej próchnicy przemieszanej z żółtym piaskiem o strukturze niejednorodnej

Inwentarz: brak

Funkcja: jama o nieokreślonej funkcji

Przynależność kulturowa i chronologia: nieokreślona

Obiekt nr 10

Lokalizacja: hektar XV, ar 45, ćw. AB

Opis: w rzucie poziomym zbliżony do prostokątnego, w przekroju pionowym płasko nieckowaty o następujących wymiarach: długość – 3,4 m, szerokość >1,9 m, głębokość – 0,2 m. Eksplorację poprowadzono od wysokości 60,89 m n.p.m. Wypełnisko obiektu charakteryzowała wielowarstwowa i niejednorodna struktura. W jego stropie zalegała kilkunastocentymetrowa warstwa szarej spiaszczonej

próchnicy z kamieniami i zlokalizowanym pośrodku skupiskiem bardzo drobnych przepalonych kości, niżej zarejestrowano żółty piasek o miąższości około 0,05 cm z przeplamieniami szarej próchnicy. Od strony wschodniej przylegała plama szarobrunatnej spiaszczonej próchnicy z cętkami żółtego piasku (ryc. 7, 10.5)

Inwentarz: 8 fragmentów ceramiki i 1 grudka polepy

Funkcja: obiekt mieszkalny/gospodarczy(?)

Przynależność kulturowa i chronologia: wczesne średniowiecze, faza B

Uwagi: Aż 5 fragmentów ceramiki pochodzi z wczesnej epoki brązu, tutaj wystąpiły na złożu wtórnym

Obiekt nr 11

Lokalizacja: hektar XV, ar 45, ćw. A

Opis: w rzucie poziomym zbliżony do owalnego, w przekroju pionowym nieckowaty o następujących wymiarach: długość – 3,1 m, szerokość – 1,38 m, głębokość – 0,16 m. Eksplorację poprowadzono od wysokości 91,13 m n.p.m. Jednowarstwowe wypełnisko obiektu stanowiła szara spiaszczona próchnica ze śladami spalenizny i skupiskami przepalonych kamieni o strukturze jednorodnej (ryc. 10.4)

Inwentarz: 2 fragmenty ceramiki. Wyróżniono: 1 fragment wylewu, prawdopodobnie garnka (ryc. 11.9)

Funkcja: palenisko

Przynależność kulturowa i chronologia: wczesne średniowiecze, faza B



Ryc. 7. Lusowo, stan. 62 (AZP 52-25/184), gm. Tarnowo Podgórne, woj. wielkopolskie. Rzut obiektu nr 10 – domniemanego obiektu mieszkalnego bądź gospodarczego. Fot. P. Banaszak

FIG. 7. Lusowo, site 62 (AZP 52-25/184), Tarnowo Podgórne municipality, Wielkopolskie Voivodeship. A plan of object no. 10 – a presumed residential or farm building. Photo by P. Banaszak

Obiekt nr 12

Lokalizacja: hektar XV, ar 44/45, ćw. D/C

Opis: w rzucie poziomym nieregularny, nieco zbliżony do owalnego, w przekroju pionowym schodkowy symetryczny o następujących wymiarach: długość – 1,96 m, szerokość – 1,84 m, głębokość – 0,64 m. Eksplorację poprowadzono od wysokości 91,2 m n.p.m. Wypełnisko obiektu było wielowarstwowe o strukturze niejednorodnej. W stropie zalegała warstwa brunatno-szarej spiaszczonej próchnicy o miąższości 0,25 m, zaś niżej układ czterech warstw w postaci szarej spiaszczonej próchnicy o miąższości dochodzącej do 0,25 m, następnie jasnoszarej silnie spiaszczonej próchnicy o miąższości około 0,2 m i ponownie – w spągu – warstwa szarej spiaszczonej próchnicy kilkucentymetrowej grubości. Z boku, od strony zachodniej, przylegała do tego układu warstwa żółtego drobnoziarnistego piasku z przeplamieniami szarej spiaszczonej próchnicy (ryc. 10.2)

Inwentarz: 7 fragmentów ceramiki i 1 artefakt krzemieny

Funkcja: jama zasobowa(?)

Przynależność kulturowa i chronologia: wczesne średniowiecze, faza B

Uwagi: 1 fragment ceramiki oraz artefakt krzemieny przypisano ludności z epoki wczesnego brązu, wystąpiły tutaj na złożu wtórnym

Obiekt nr 13

Lokalizacja: hektar XV, ar 44, ćw. A, B, D

Opis: w rzucie poziomym owalny, w przekroju pionowym nieckowaty o następujących wymiarach: długość – 1,88 m, szerokość – 1,18 m, głębokość – 0,34 m. Eksplorację poprowadzono od wysokości 91,13 m n.p.m. Jednowarstwowe wypełnisko obiektu stanowiła szaro-brunatna spiaszczona próchnica o strukturze jednorodnej

Inwentarz: 2 fragmenty ceramiki

Funkcja: jama o nieokreślonej funkcji

Przynależność kulturowa i chronologia: schyłkowy etap wczesnej epoki brązu, prawdopodobnie około połowy II tys. p.n.e.

Obiekt nr 14

Lokalizacja: hektar XV, ar 34/35, ćw. D/C

Opis: w rzucie poziomym w kształcie wydłużonego owalu, w przekroju pionowym płasko nieckowaty o następujących wymiarach: długość – 2,4 m, szerokość – 1,02 m, głębokość – 0,16 m. Eksplorację poprowadzono od wysokości 91,13 m n.p.m. Wypełnisko obiektu było jednowarstwowe złożone z szarej spiaszczonej próchnicy ze śladami spalenizny o strukturze jednorodnej

Inwentarz: 2 fragmenty ceramiki. Wyróżniono 1 fragment wylewu garnka o średnicy 18 cm ze śladami delikatnego obtaczania partii przykrawędziowej i ściętą na zewnątrz krawędzią (ryc. 11.12)

Funkcja: palenisko

Przynależność kulturowa i chronologia: wczesne średniowiecze, faza B

Uwagi: 1 fragment ceramiki pochodzi z epoki wczesnego brązu, tutaj wystąpił na złożu wtórnym

Obiekt nr 15

Lokalizacja: hektar XV ar 34, ćw. D

Opis: w rzucie poziomym zbliżony do owalnego, w przekroju pionowym płasko nieckowaty i następujących wymiarach: długość – 1,16 m, szerokość – 0,96 m, głębokość – 0,09 m. Eksplorację poprowadzono od wysokości 91,06 m n.p.m. Wypełnisko obiektu jednowarstwowe, które stanowiła szara spiaszczona próchnica o strukturze jednorodnej

Inwentarz: 1 fragment ceramiki

Funkcja: jama o nieokreślonej funkcji

Przynależność kulturowa i chronologia: schyłkowy etap wczesnej epoki brązu, prawdopodobnie około połowy II tys. p.n.e.

Obiekt nr 16

Lokalizacja: hektar XV, ar 34, ćw. BD

Opis: w rzucie poziomym zbliżony do owalnego, w przekroju pionowym płasko nieckowaty o nieregularnym dnie i następujących wymiarach: długość – 0,95 m, szerokość – 0,74 m, głębokość – 0,1 m. Eksplorację poprowadzono od wysokości 91,02 m n.p.m. Wypełnisko obiektu jednowarstwowe, stanowiła je szara spiaszczona próchnica o strukturze jednorodnej

Inwentarz: brak

Funkcja: jama o nieokreślonej funkcji

Przynależność kulturowa i chronologia: nieokreślona

Obiekt nr 17

Lokalizacja: hektar XV, ar 34/35, ćw. D/C

Opis: w rzucie poziomym zbliżony do kolistego, w przekroju pionowym nieckowaty o następujących wymiarach: długość – 1,78 m, szerokość – 1,6 m, głębokość – 0,22 m. Jego eksplorację poprowadzono od wysokości 91,1 m n.p.m. Wypełnisko obiektu jednowarstwowe, złożone z brunatno-szarej spiaszczonej próchnicy

Inwentarz: 2 fragmenty ceramiki

Funkcja: jama o nieokreślonej funkcji

Przynależność kulturowa i chronologia: wczesne średniowiecze, faza B

Obiekt nr 18

Lokalizacja: hektar XV, ar 34, ćw. B

Opis: w rzucie poziomym owalny, w przekroju pionowym nieckowaty o następujących wymiarach: długość – 0,98 m, szerokość – 0,81 m, głębokość – 0,1 m. Eksplorację poprowadzono od wysokości 90,96 m n.p.m. Wypełnisko obiektu było

jednowarstwowe, złożone z brunatno-szarej spiaszczonej próchnicy o strukturze jednorodnej

Inwentarz: brak

Funkcja: jama o nieustalanej funkcji

Przynależność kulturowa i chronologia: nieokreślona

Obiekt nr 19

Lokalizacja: hektar XV, ar 24/34, ćw. D/B

Opis: w rzucie poziomym owalny, w przekroju pionowym nieckowaty(?) o następujących wymiarach: długość – 1,26 m, szerokość – 0,82 m, głębokość – 0,12 m. Eksplorację poprowadzono od wysokości 90,99 m n.p.m. Wypełnisko jednowarstwowe o charakterze jednorodnym złożone z brunatno-szarej spiaszczonej próchnicy, w stropie obiektu zalegały pojedyncze kamienie

Inwentarz: 8 fragmentów ceramiki. Wyróżniono: fragment garnka baniastego o łagodnym esowatym profilu i krótkiej szyjce. Średnica jego wylewu wynosi 16 cm, największa wydętość brzuśca 17,4 cm, a grubość ścianki około 0,7 cm. Krawędź wylewu ścięto na zewnątrz, a partię przykrawędziową delikatnie obtoczono (ryc. 11.11). Ponadto zarejestrowano jeszcze jeden fragment wylewu od bliżej nieokreślonego naczynia (ryc. 11.10)

Funkcja: jama o nieustalanej funkcji

Przynależność kulturowa i chronologia: wczesne średniowiecze, faza B

Obiekt nr 20

Lokalizacja: hektar XV, ar 24, ćw. D

Opis: w rzucie poziomym w kształcie wydłużonego owalu, w przekroju pionowym nieckowaty o następujących wymiarach: długość – 1,14 m, szerokość – 0,56 m, głębokość 0,11 m. Eksplorację poprowadzono od wysokości 90,89 m n.p.m. Wypełnisko obiektu jednowarstwowe, złożone z szaro-brunatnej spiaszczonej próchnicy przemieszanej z piaskiem o strukturze niejednorodnej

Inwentarz: 1 fragment ceramiki – fragment niewielkiego baniastego garnka z brzegiem łukowato zagiętym do wewnątrz o średnicy wylewu 12 cm, największej wydętości brzuśca 16 cm i grubości ścianki oscylującej w przedziale 0,4-1 cm (ryc. 11.4)

Funkcja: jama o nieustalanej funkcji

Przynależność kulturowa i chronologia: późny okres wpływów rzymskich

Obiekt nr 21

Lokalizacja: hektar XV, ar 24, ćw. D

Opis: w rzucie poziomym owalny, w przekroju pionowym nieckowaty o następujących wymiarach: długość – 1,06 m, szerokość – 0,8 m, głębokość – 0,21 m. Eksplorację poprowadzono od wysokości 90,86 m n.p.m. Wypełnisko obiektu jednowarstwowe, złożone z brunatnej spiaszczonej próchnicy o strukturze jednorodnej

Inwentarz: 2 fragmenty ceramiki

Funkcja: jama o nieokreślonej funkcji

Przynależność kulturowa i chronologia: kultura przeworska, późny okres wpływów rzymskich

Obiekt nr 22

Lokalizacja: hektar XV, ar 24, ćw. B

Opis: w rzucie poziomym owalny, w przekroju pionowym płasko nieckowaty o następujących wymiarach: długość – 1,46 m, szerokość – 1,06 m, głębokość – 0,11 m. Eksplorację poprowadzono od wysokości 90,64 m n.p.m. Wypełnisko jednowarstwowe, które stanowiła ciemnoszara próchnica przemieszana z brunatnoszarą i żółtym piaskiem o strukturze niejednorodnej

Inwentarz: 1 fragment ceramiki

Funkcja: jama o nieokreślonej funkcji

Przynależność kulturowa i chronologia: schyłkowy etap wczesnej epoki brązu(?), prawdopodobnie około połowy II tys. p.n.e.

Obiekt nr 23

Lokalizacja: hektar XV, ar 14/24, ćw. D/B

Opis: w rzucie poziomym zbliżony do prostokątnego o zaokrąglonych narożach, w przekroju pionowym płasko nieckowaty o następujących wymiarach: długość – 3,74 m, szerokość – 1,76 m, głębokość – 0,13 m. Eksplorację poprowadzono od wysokości 90,56 m n.p.m. Wypełnisko dwuwarstwowe niejednorodne, złożone z ciemnoszarej lekko spiaszczonej próchnicy ze śladami spalenizny i pozostałościami bruku kamiennego zalegającej w centrum obiektu, otoczone po bokach żółtym piaskiem z cętkami szarej spiaszczonej próchnicy (ryc. 8-9)

Inwentarz: 13 fragmentów ceramiki. Wyróżniono: 1 fragment partii przydennej niewielkiego naczynia o średnicy 10 cm i grubości ścianki 1,5 cm (ryc. 11.13)

Funkcja: palenisko

Przynależność kulturowa i chronologia: wczesne średniowiecze, faza B

Obiekt nr 24

Lokalizacja: hektar XV, ar 14, ćw. CD

Opis: w rzucie poziomym kolisty, w przekroju pionowym nieckowaty o następujących wymiarach: długość – 0,4 m, szerokość – 0,46 m, głębokość – 0,27 m. Eksplorację poprowadzono od wysokości 90,57 m n.p.m. Wypełnisko jednowarstwowe, które stanowiła szaro-brunatna spiaszczona próchnica o strukturze jednorodnej

Inwentarz: brak

Funkcja: dół postłupowy

Przynależność kulturowa i chronologia: nieokreślona



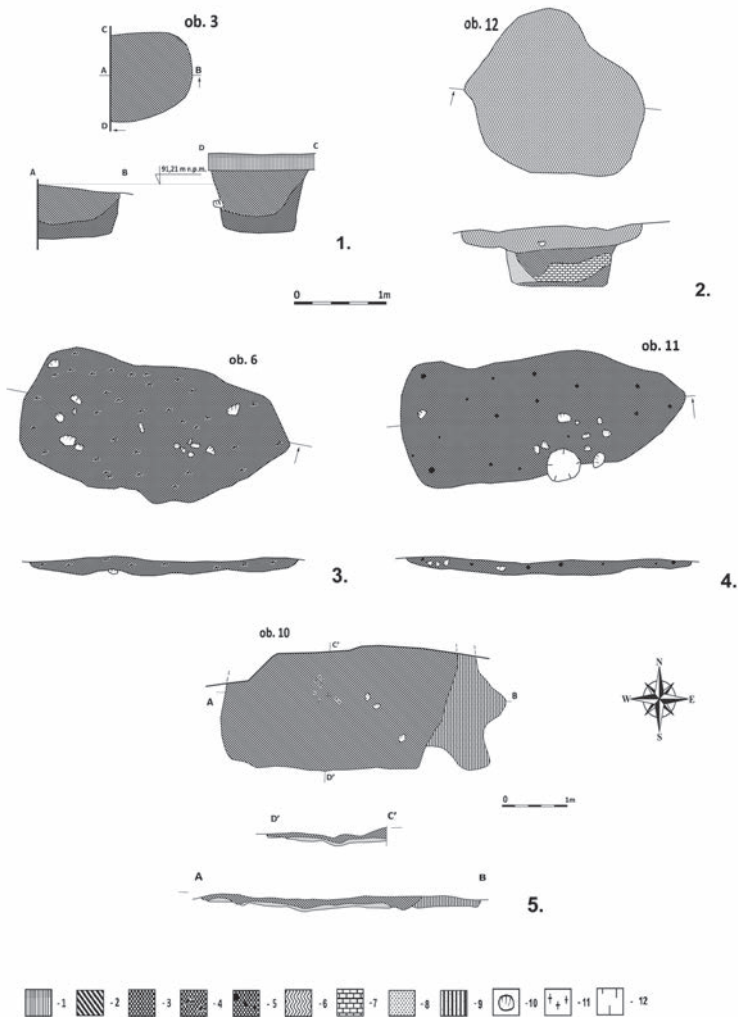
Ryc. 8. Lusowo, stan. 62 (AZP 52-25/184), gm. Tarnowo Podgórne, woj. wielkopolskie. Rzut obiektu nr 23 – paleniska. Fot. P. Banaszak

FIG. 8. Lusowo, site 62 (AZP 52-25/184), Tarnowo Podgórne municipality, Wielkopolskie Voivodeship. A plan of object no. 23 – hearths. Photo by P. Banaszak



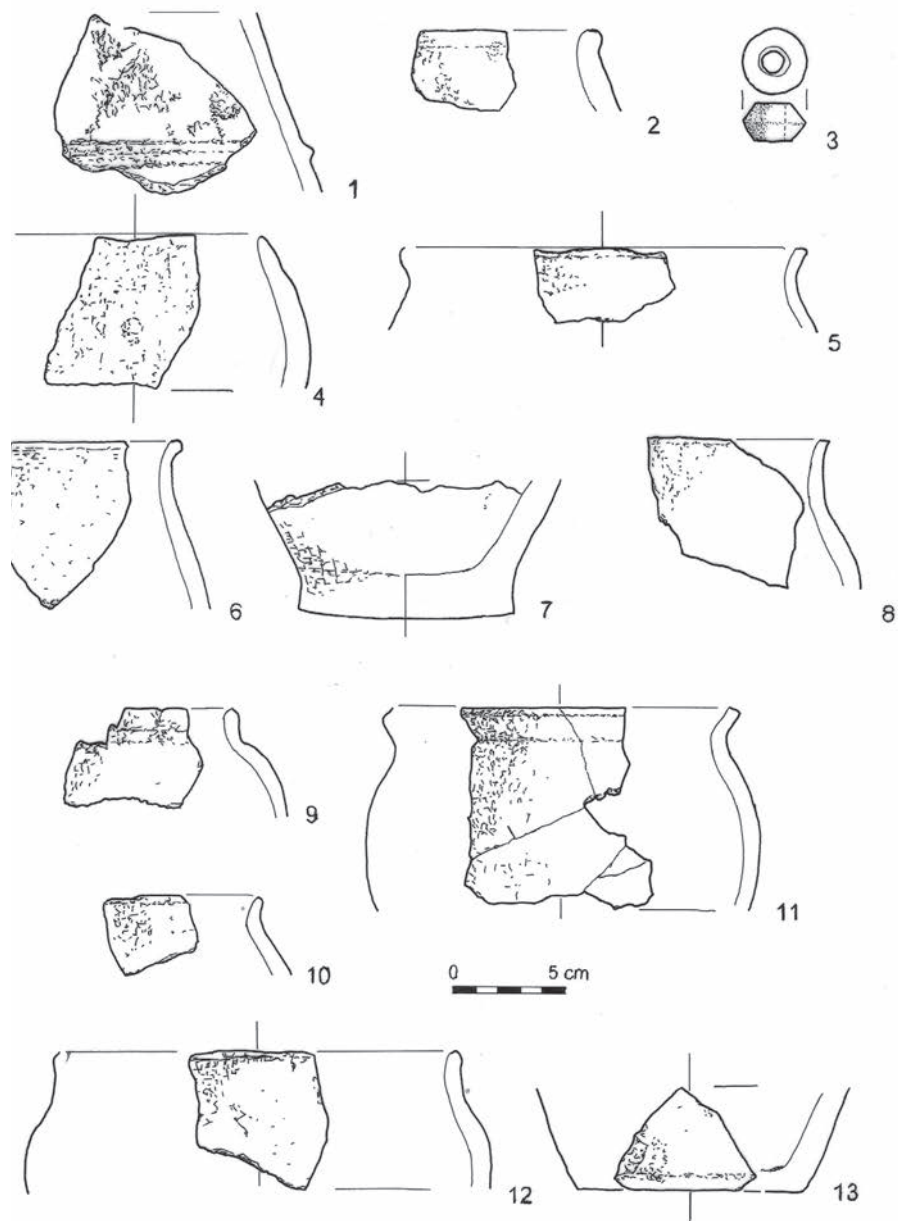
Ryc. 9. Lusowo, stan. 62 (AZP 52-25/184), gm. Tarnowo Podgórne, woj. wielkopolskie. Profil obiektu nr 23 – paleniska. Fot. P. Banaszak

FIG. 9. Lusowo, site 62 (AZP 52-25/184), Tarnowo Podgórne municipality, Wielkopolskie Voivodeship. The profile of object no.23 – hearths. Photo by P. Banaszak



RYC. 10. Lusowo, stan. 62 (AZP 52-25/184), gm. Tarnowo Podgórne, woj. wielkopolskie. Rzuty i profile wczesnośredniowiecznych jam zasobowych (ob. nr 3, 12), palenisk (ob. nr 6, 11) oraz domniemanego obiektu mieszkalnego/gospodarczego (ob. nr 10). Legenda: 1 – humus, 2 – szara próchnica, ciemnoszara próchnica, 4 – ciemnoszara próchnica ze spalenizną, 5 – ciemnoszara próchnica ze śladami spalenizny, 6 – brunatnoszara próchnica, 7 – jasnoszara próchnica, 8 – żółty piasek z przeplamieniami szarej próchnicy, 9 – szarobrunatna próchnica z przeplamieniami żółtego piasku, 10 – kamień, 11 – kości zwierzęce, 12 – wkop. Rys. P. Banaszak. Oprac. S. Kałagate, P. Wawrzyniak

FIG. 10. Lusowo, site 62 (AZP 52-25/184), Tarnowo Podgórne municipality, Wielkopolskie Voivodeship. Projections and profiles of early medieval resource pits (object no. 3, 12), hearths (object no. 6, 11) and a presumed dwelling/household structure (object no. 10). Legend: 1 – humus, 2 – grey humus, 3 – dark grey humus, 4 – dark grey humus with burn marks, 5 – dark grey humus with burn marks, 6 – brownish grey humus, 7 – light grey humus, 8 – yellow sand with stains of grey humus, 9 – greyish grey humus with stains of yellow sand, 10 – stone, 11 – animal bones, 12 – trench. Drawn by P. Banaszak. Prepared by S. Kałagate, P. Wawrzyniak



RYC. 11. Lusowo, stan. 62 (AZP 52-25/184), gm. Tarnowo Podgórne, woj. wielkopolskie. Wybór materiałów ceramicznych z okresu: 1 – wczesnego brązu; 2, 4 – późnego okresu wpływów rzymskich; 3, 5-13 – wczesnego średniowiecza, faza B (3, 5-13). Rys. B. Wielgus-Wawrzyniak, P. Wawrzyniak

FIG. 11. Lusowo, site 62 (AZP 52-25/184), Tarnowo Podgórne municipality, Wielkopolskie Voivodeship. A selection of ceramic materials from the period: 1 – Early Bronze Age; 2, 4 – late Roman period of influence; 3, 5-13 – early Middle Ages, phase B (3, 5-13). Drawn by B. Wielgus-Wawrzyniak, P. Wawrzyniak

Analiza materiału. Ustalenia kulturowo-chronologiczne

Odkryte na stanowisku obiekty stanowią zaledwie drobną część dużego i niezmiernie interesującego kompleksu osadniczego zalegającego na południowy wschód od Jeziora Lusowskiego (ryc. 3). Zasięg tego skupiska został, jak się wydaje, w miarę precyzyjnie określony już podczas badań powierzchniowych przeprowadzonych w połowie lat 80. minionego wieku, aczkolwiek w wymienionym okresie nie odkryto wszystkich stanowisk.

W wyniku przeprowadzonych badań na wymienionym obszarze o powierzchni zaledwie 7 arów zarejestrowano aż cztery fazy osadnicze, z których najstarsza sięga połowy II tysiąclecia p.n.e., zaś najmłodsza VIII stulecia naszej ery.

Faza I – wczesna epoka brązu, prawdopodobnie około połowy II tysiąclecia p.n.e.

Z fazą I można łączyć cztery obiekty (nr 4, 13, 15 i 22) w postaci bliżej nieokreślonych pod względem funkcjonalnym jam, zlokalizowanych w obu częściach wykopu (ryc. 4). W trakcie ich eksploracji pozyskano jedynie kilkanaście fragmentów ceramiki, w tym ułamki stosunkowo dużego naczynia z umieszczoną na przejściu szyi w brzusiec charakterystyczną listwą plastyczną o przekroju trójkątnym, wydobyte z obiektu nr 4. Zewnętrzną powierzchnię tego pojemnika schropowano, obrzucając ją grudkami gliny z domieszką białego tłucznia, podczas gdy ścianki wewnętrzne naczyń starannie wygładzono (ryc. 11.1). Analogie do tego typu naczyń, reprezentujących stylistykę postunietycką, można odnaleźć w zespołach osadowych ze schyłkowego etapu wczesnej epoki brązu w Wielkopolsce, np. w Bruszczewie, stan. 5, pow. kościański [Czebreszuk 2015: fig. 4.46, 4.80, 4.96; Czebreszuk, Jaeger, Stróżyk 2015: pl. 5.30]. Wskazanemu etapowi prądziejów odpowiada również technologiczna charakterystyka opisywanego pojemnika, który został wykonany z gliny zawierającej domieszkę średnioziarnistego tłucznia kamiennego z niewielkim dodatkiem grubszej jego frakcji o charakterystycznej białej barwie. Na podkreślenie zasługuje uformowanie stosunkowo cienkich ścianek (w granicach 7-8 mm) tego sporego naczynia, którego wielkości nie można jednak określić. Z warstwy podjęto również niewielki fragment naczynia zdobionego tzw. ornamentem tekstylnym⁴.

Trudno ocenić znaczenie omawianych znalezisk. Uważamy jednak, że są one wartościowym świadectwem penetracji terenów środkowej Wielkopolski przez niewielkie grupy ludności z końcowego etapu wczesnej epoki brązu.

⁴ W tym miejscu pragniemy serdecznie podziękować p. Patrycji Silskiej z Muzeum Archeologicznego w Poznaniu za udzielenie wyczerpujących konsultacji przy określaniu wczesnobrązowych materiałów ceramicznych.

Faza II – kultura łużycka, epoka brązu(?)

Do wymienionej fazy przypisano zaledwie jeden obiekt (nr 7) o nieokreślonej funkcji. Odnaleziony w nim nieliczny i mało charakterystyczny inwentarz (2 fragmenty ceramiki) nie pozwolił na bliższe uściślenie jego chronologii.

Faza III – kultura przeworska, późny okres wpływów rzymskich

Faza III reprezentowana jest przez dwa obiekty (nr 20 i 21). Z obiektu nr 20 wydobyto fragment stosunkowo niewielkiego baniastego garnka z brzegiem zagiętym łukowato do wewnątrz (ryc. 11.4), co według typologii zaproponowanej przez Henryka Machajewskiego i Ryszarda Pietrzaka dla ceramiki z późnego okresu rzymskiego pozyskanej na stanowisku 226 w Poznaniu-Nowym Mieście pozwala zaliczyć go do typu A.1.3. [Machajewski, Pietrzak 2008: 364, tabl. 48: 6-7].

Faza IV – wczesne średniowiecze, faza B

Na wczesne średniowiecze, fazę B, określono pozostałości obiektu mieszkalnego bądź gospodarczego? (nr 10), pięciu palenisk (nr 5-6, 11, 14, 23), dwóch jam zasobowych (nr 3, 12) oraz dwóch jam o nieokreślonej funkcji (nr 17, 19). Poszczególne obiekty zalegały w różnych punktach wykopu badawczego, w szczególności w jego partii centralnej (ryc. 4). Z wyjątkiem jam zasobowych były zachowane w nie najlepszym stanie, jedynie w partiach spągowych, ponieważ w trakcie zdejmowania humusu wykop został zbyt głęboko przegłębiony.

Domniemy, częściowo odsłonięty obiekt mieszkalny bądź gospodarczy zachował się w postaci w miarę regularnej czworobocznej plamy szarej spiaszczonej próchnicy o wymiarach 3,4 x >1,9 m (ryc. 10.5). Nie zauważono żadnych elementów dawnej konstrukcji założenia, a w trakcie eksploracji nie natrafiono na jakiegokolwiek przedmioty sugerujące jednoznacznie jego funkcję. Wydobyte z wypełniska fragmenty ceramiki wskazują jednak wyraźnie na wczesnośredniowieczną metrykę założenia. Wszystkie paleniska, rozrzucone na całej powierzchni wykopu, były zorientowane na linii E-W. Były to duże konstrukcje o wymiarach w granicach 2,4/3,74 x 1,02/1,76 m, stosunkowo płytkie, o maksymalnej miąższości 0,35 m (ryc. 10.3-4). We wszystkich obiektach, z wyjątkiem nr 14, zaobserwowano pozostałości bruków kamiennych. Obiekty sklasyfikowane jako jamy zasobowe, zlokalizowane w części południowej wykopu (ryc. 10.1-2), wymykają się nieco kryteriom podanym w przeszłości przez Jana Michalskiego [1983: 156 i n.]. Charakteryzują się owalnym bądź zbliżonym do owalnego kształtem, w przekroju są nieckowate lub prostokątne, posiadają wymiary 1,96 x 1,86 m, a ich głębokość dochodzi do zaledwie 0,65 m⁵. Pozostałe jamy, nieokreślone funkcjonalnie, w niczym nie odbiegają natomiast od spotykanych na osadach z tego okresu.

⁵ Pamiętajmy jednak, że ich partię stropową zniesiono podczas głębenia wykopu.

Trudno ocenić charakter zbadanego wycinka osady, w ślad za Andrzejem Michałowskim należy jednak założyć, że należał on do strefy gospodarczej osiedla [Michałowski 2003:145].

Chronologię najmłodszej fazy użytkowania omawianego stanowiska wyznaczono na podstawie ceramiki⁶. Wydobyte z poszczególnych obiektów fragmenty naczyń składają się na zwarty stylistycznie i technologicznie zespół. Na ich stonkowo wysoką jakość wpłynął odpowiedni dobór glinianego surowca, schudzonego najczęściej średnio- bądź gruboziarnistym tłuczniem, który stosowano w dużych ilościach, cienkościennosc (fragmenty o grubości ścianek powyżej 0,8 mm pojawiały się rzadko) i dobry wypał. Niemalże bez wyjątku była to ceramika całkowicie ręcznie lepiąca [por. Pawlak, Pawlak 2019a: 243] lub ze śladami delikatnego obtaczania, wręcz „przecierania” partii przykrawędziowych, a poza jednym fragmentem brzuśca, niezdobiona.

Wyróżniono następujące formy:

- okaz słabo profilowanego garnka o przypuszczalnej średnicy wylewu 18 cm, ściętej na zewnątrz krawędzi brzegu i ze śladami delikatnego obtaczania przykrawędziowego (ryc. 11.12). Pojemnik prawdopodobnie typu II wg klasyfikacji ceramiki dla materiałów z grodziska w nieodległej Dąbrówce, gm. Dopiewo [Pawlak, Pawlak 2019a: 221]. Zapewne do tej samej rodziny naczyń przynależy fragment wylewu przedstawiony na ryc. 11.8;
- średniej wielkości niezdobiony garnek baniasty z nisko umieszczonym załomem i krótkim, wyłożonym na zewnątrz wylewem o średnicy 16 cm, największej wydętości brzuśca 17,4 cm i grubości ścianki 0,7 cm. Krawędź brzegu ścięto, także na zewnątrz, a powierzchnię naczynia w części podkrawędziowej poddano delikatnemu zabiegowi obtaczania (ryc. 11.11). Pojemnik przypisano typowi XVII [Pawlak, Pawlak 2019a: 226].

W obiekcie nr 6 znaleziono ponadto niewielki dwustożkowaty przęślik gliniany (ryc. 11.3). Analiza śladów użytkowania zaobserwowanych wokół otworu tego przedmiotu wskazała, że był on przeznaczony do wytwarzania przędzy z surowców organicznych⁷.

Zebrany podczas badań materiał ceramiczny przypisano fazie B wczesnego średniowiecza w myśl ustaleń dokonanych dla ceramiki z tego okresu przez Zofię Hilczerównę [1967: 78-139].

⁶ Niezbędnych konsultacji przy jej określaniu udzielił p. Paweł Pawlak. Niniejszym składamy serdeczne podziękowania.

⁷ Za udzielenie informacji składamy serdeczne podziękowania p. Barbarze Wielgus z Wydziału Archeologii UAM w Poznaniu.

Podsumowanie. Wnioski i materiały do wytycznych konserwatorskich

Badania przeprowadzone na stanowisku nr 62 w Lusowie przyniosły nadsządziejane rezultaty. Uchwycono bardzo interesujące pozostałości osadnictwa pradziejowego i wczesnodziejowego, w tym coraz częściej spotykane w Wielkopolsce świadectwa obecności „wczesnobrązowej” społeczności postunietyckiej, przypadające na połowę II tysiąclecia p.n.e., ślady osadnictwa ludności kultury łużyckiej z epoki brązu(?) oraz ludności kultury przeworskiej z późnego okresu wpływów rzymskich, a nade wszystko niezmiernie interesujące relikty wczesnośredniowiecznej osady z VIII wieku n.e., doskonale korespondujące z odkryciami dokonanymi kilka lat wcześniej na grodzisku w nieodległej Dąbrówce [Pawlak, Pawlak 2019b: 491-497].

Do lat 90. ubiegłego stulecia kompleks stanowisk archeologicznych zlokalizowany w południowo-wschodniej części Lusowa był z punktu widzenia ochrony konserwatorskiej względnie bezpieczny. Obraz ten uległ diametralnej zmianie w ostatnim ćwierćwieczu na skutek żywiołowo rozrastającego się budownictwa mieszkaniowego, którego rozwój na niemalże wszystkich gruntach wymienionego obszaru stworzył zagrożenie całkowitego zniszczenia zalegających pod ziemią relikwów dawnego osadnictwa, w tym zabytków odkrytych w 2020 roku na stanowisku Lusowo 62. Problem ten jest znacznie szerszy, dotyczy również innych terenów, w szczególności podmiejskich, niezwykle atrakcyjnych dla potencjalnych inwestorów, którzy są zainteresowani ich przejęciem i zabudową. Bez systemowych rozwiązań na poziomie ogólnokrajowym problem ten będzie lawinowo narastał ze szkodą dla wszystkich zainteresowanych stron, a w szczególności dla ukrytych w „archiwum ziemi” pozostałości zamierzonych struktur osadniczych.

Bibliografia

Literatura

CZEBRESZUK J.

2015 *Únětice culture settlement in the mineralized zone of the site*, [w:] *Bruszczewo III. The settlement and fortification in the mineral zone of the site*, eds. J. Czebreszuk, J. Müller, *Studien zur Archäologie in Ostmitteleuropa / Studia nad Pradziejami Europy Środkowej*, Bd./t. 13, Poznań-Bonn, s. 53-237.

CZEBRESZUK J., JAEGER M., STRÓŻYK M.

2015 *Únětice culture pottery from the fortifications*, [w:] *Bruszczewo III. The settlement and fortification in the mineral zone of the site*, eds. J. Czebreszuk, J. Müller, *Studien zur Archäologie in Ostmitteleuropa / Studia nad Pradziejami Europy Środkowej*, Bd./t. 13, Poznań-Bonn, s. 239-284.

- HILCZERÓWNA Z.
1967 *Dorzecze górnej i środkowej Obry od VI do początków XI wieku*, Wrocław.
- KONDRACKI J.
1981 *Geografia fizyczna Polski*, Warszawa.
- MACHAJEWSKI H., PIETRZAK R.
2008 *Osada ludności kultury przeworskiej z młodszego i późnego okresu wpływów rzymskich oraz z wczesnej fazy okresu wędrówek ludów na stanowisku 226 (AUT 194)*, [w:] *Poznań-Nowe Miasto. Źródła archeologiczne do studiów nad pradziejami i wczesnym średniowieczem dorzecza środkowej Warty*, red. H. Machajewski, R. Pietrzak, Poznań, s. 363-434.
- MICHALSKI J.
1983 *Zagadnienia systematyzacji i interpretacji obiektów nieruchomych (Ze studiów nad osadami otwartymi kultury lużyckiej)*, „Materiały Starożytne i Wczesnośredniowieczne”, t. 5, s. 135-195.
- MICHAŁOWSKI A.
2003 *Osady kultury przeworskiej z terenów ziem polskich*, Poznań.
- PAWLAK E., PAWLAK P.
2019a *Charakterystyka ceramiki wczesnośredniowiecznej na stanowisku 2 w Dąbrówce*, [w:] *Dwa grody nad Wirynką. Dąbrówka, stanowiska 1 i 2, woj. wielkopolskie*, red. M. Szmyt, P. Pawlak, Poznań, s. 173-324.
2019b *Gród plemienny na stanowisku 2 w Dąbrówce w świetle badań archeologicznych*, [w:] *Dwa grody nad Wirynką. Dąbrówka, stanowiska 1 i 2, woj. wielkopolskie*, red. M. Szmyt, P. Pawlak, Poznań, s. 491-497.

Results of archaeological investigations from the Bronze Age, the late Roman influence period and the older phases of the early Middle Ages at the newly discovered site no. 62 (AZP 52-25/184) in Lusowo, Tarnowo Podgórne municipality, Wielkopolskie Voivodeship

S u m m a r y

The Lusowo 62 site was discovered accidentally while conducting construction works on the southeastern outskirts of Lusowo, Tarnowo Podgórne municipality. It occupies a fragment of a promontory which cuts into marshy valleys, drained by small nameless watercourses flowing into nearby Lake Lusowskie. The analysis of sources from the Archaeological Photograph of Poland resource showed that the area of this promontory and its bordering areas is heavily saturated with archaeological sites stretching along the aforementioned watercourses for about 1.5 kilometers, almost to the southeastern edge of the aforementioned Lusowskie Lake. The settlement from the Bronze Age and Late Iron Age dominates here. The newly discovered site was registered as Lusowo 62 (AZP 52-25/184).

Rescue excavations carried out over a period of a week revealed 24 objects in the construction trench (mainly pits – including resource pits, a presumed dwelling or outbuilding, hearths and postholes), which were attributed to the settlements from the late Early Bronze

Age phase, the population of the Lusatian culture (Bronze Age?), the Przeworsk culture from the late Roman influence period(?) and phase B of the early Middle Ages. Dating of individual objects was based on the ceramics. Particularly noteworthy was a small collection of early Bronze Age ceramic fragments in a post-Unetice style, including a vessel fragment with a distinctive plastic moulding placed on the transition of the neck to the belly, triangular in cross-section, with references to materials from Bruszczewo, site 5, Kościan county. However, the site is dominated by early medieval pottery, strongly resembling wares from the nearby tribal stronghold in Dąbrówka, site 2, Dopiewo municipality. Several forms characteristic of the Early Medieval Phase B were distinguished in the retrieved collection, primarily poorly profiled or bulbous pots.

Until the 1990s, archaeological sites located in the southeastern part of Lusowo were relatively safe from the point of view of conservation. Vibrantly expanding housing development in the area in the last 25 years, however, has created a serious threat to the relics of the ancient settlement lying in the 'archive of the earth', including the monuments located within the newly discovered Lusowo 62 site, threatening to destroy them completely. The above problem also affects many other areas, especially suburban areas, extremely attractive to potential investors interested in acquiring and developing them. Without systemic solutions at the national level, the problem will grow exponentially to the detriment of all stakeholders, especially the remains of ancient settlement structures hidden underground.

Translated by Marta Koszko

otrzymano (received): 11.05.2022; zrecenzowano (revised): 22.07.2022; zaakceptowano (accepted): 12.12.2022

mgr Paweł Banaszak
Pracownia Archeologiczno-Konserwatorska Alina Jaszewska
ul. Ceramiczna 2,
65-954 Zielona Góra

 <https://orcid.org/0000-0003-2080-9096>

mgr Piotr Wawrzyński
Pracownia Archeologiczno-Konserwatorska Alina Jaszewska
ul. Ceramiczna 2
65-954 Zielona Góra
e-mail: wawrzyński@poczta.fm

 <https://orcid.org/0000-0002-1216-9968>