

# Jacek Królewski, Ewa Weigt

---

## Konserwacja jedwabnych szpalerów z pałacu w Pawłowicach

---

Ochrona Zabytków 41/1 (160), 46

---

1988

Artykuł został zdigitalizowany i opracowany do udostępnienia w internecie przez Muzeum Historii Polski w ramach prac podejmowanych na rzecz zapewnienia otwartego, powszechnego i trwałego dostępu do polskiego dorobku naukowego i kulturalnego. Artykuł jest umieszczony w kolekcji cyfrowej [bazhum.muzhp.pl](http://bazhum.muzhp.pl), gromadzącej zawartość polskich czasopism humanistycznych i społecznych.

Tekst jest udostępniony do wykorzystania w ramach dozwolonego użytku.

## KONSERWACJA JEDWABNYCH SZPALERÓW Z PAŁACU W PAWŁOWICACH

W kwietniu 1984 r. na zlecenie wojewódzkiego konserwatora zabytków w Lesznie rozpoczęto w pracowni konserwatorskiej Centralnego Muzeum Włókiennictwa w Łodzi konserwację jedwabnych, haftowanych obić ściennych z tzw. Saloniku Jedwabnego z pałacu Mielżyńskich w Pawłowicach. Zbudowany w stylu klasycystycznym według projektu Karola Gotharda Langhansa w latach 1732–1808 pałac był jednym z pierwszych rozwiązań architektonicznych w tym stylu w Polsce. Wnętrza pałacu projektował Jan Chrystian Kamsetzer. Mielżyńscy nabyli tę posiadłość w końcu XVIII w. i zarządzali nią do 1936 r. Od tego czasu pałac wraz z zabudowaniami dworskimi przejęło państwo. Obecnie pałac jest siedzibą Instytutu Rolniczego.

Salonik Jedwabny znajduje się w ciągu reprezentacyjnych pomieszczeń na pierwszym piętrze. Jedynie to pomieszczenie ma dekorowane ściany. Początkowo ściany saloniku pokryte były tapetą. W późniejszym okresie dekoracja ścian została zmieniona. Składa się ona z 24 połączonych ze sobą brytów oraz 3 supraport nad oknami i 1 supraporty nad drzwiami. Na atlasie w kolorze kości słoniowej na poszczególnych brytach wy-

stępują haftowane ornamenty groteskowe w kolorach beżowo-zielonkawych, w które wkomponowane są sceny figuralne. Na podstawie analizy ornamentów uważa się, że haftowane szpalery powstały we Francji w pierwszej połowie XIX w.

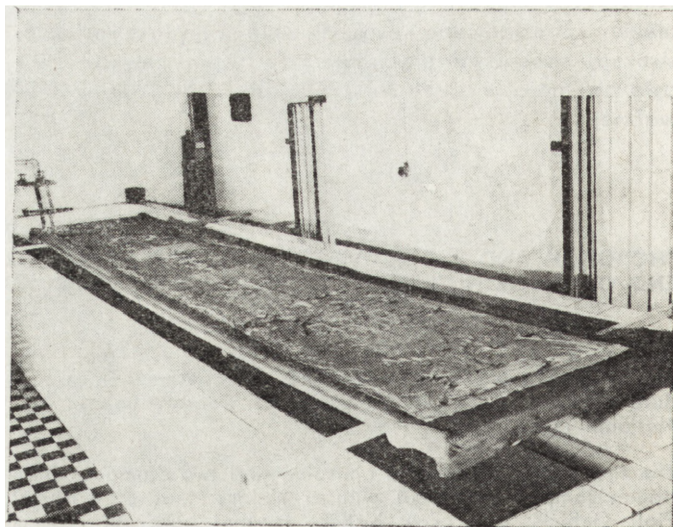
Po demontażu tkanin przewieziono je do Pracowni Konserwacji Tkanin Centralnego Muzeum Włókiennictwa w Łodzi, gdzie poddano je gruntownym pracom konserwatorskim. Przeprowadzono już wiele badań chemicznych, próby na działanie wody, trwałość wybarwień oraz wyprano poszczególne bryty w kąpieeli wodnej w temperaturze nie przekraczającej 23°C, przy użyciu niskoprocentowego roztworu detergentu. W 1987 r. trwały prace przy dublowaniu osłabionych obić ściennych siatką zabezpieczającą. Po całkowitym zakończeniu prac konserwatorskich autorzy przedstawiają je w obszerniejszej publikacji.

Jacek Królewski  
Centralne Muzeum Włókiennictwa  
w Łodzi  
Ewa Weigt  
Centralne Muzeum Włókiennictwa  
w Łodzi



1. Salonik jedwabny w pałacu w Pawłowicach  
1. Silk salon in the palace at Pawlowice

2. Bryt jedwabny w trakcie prania  
2. A silk gore during washing



### THE CONSERVATION OF SILK TAPESTRIES OF THE PALACE AT PAWŁOWICE

From 1984 tapestries from the palace of the Mielzynskis at Pawlowice have been undergoing conservation in the Central Textile Museum in Łódź. They were most probably made in France in the 1st half of the 19th century. These hangings are 24 gores of the material sewn together and 4 over-door hangings. They are made from silk satin with embroidered grotesque and figural scenes.

After making a series of chemical studies, the textiles were cleaned on special frames in short water baths containing some detergent, at 23°C because of instability of colouring.

At present work is being done on doubling the tapestries on a new base by means of a traditional protecting net. Once it has been completed, all the work will be presented in more detail.