

Kamil Kajkowski

**Woliński „but Widara”.  
Przyczynek do dyskusji nad relacjami słowiańsko-  
-skandynawskimi we wczesnym średniowieczu**

**“Vidar’s shoe” from Wolin.  
A contribution to the discussion on Slavic-Scandinavian relations  
in the early Middle Ages**

**Abstract:** The article examines an early medieval object interpreted as an amulet: a shoe of the Scandinavian god, Vidar, discovered during archaeological excavations at the Old Town in Wolin. A hypothesis about its relationship with the Norse mythic concepts is subjected to scrutiny. Some features of the artefact may indicate its special role in the social life or beliefs of the population inhabiting the south Baltic coast.

**Keywords:** Wolin, early Middle Ages, shoe/foot, Vidar, beliefs, magic

**Słowa kluczowe:** Wolin, wczesne średniowiecze, but/stopa, Widar, wierzenia, magia

Wedle jednego z hagiografów Ottona z Bambergu we wczesnym średniowieczu Wolin miał stanowić „środek” Pomorza (Herbord II, 37). Ważną rolę grodu potwierdza także Adam Bremeński, wskazując na jego wieloetniczny charakter (Adam II, 27). Uwagi poczynione w źródłach pisanych znajdują potwierdzenie także w wynikach prowadzonych tu od wielu lat badań archeologicznych, które dowodzą, że od ok. połowy X wieku był to jeden z najważniejszych ośrodków nadbałtyckich. Zakłada się, że w szczytowym etapie rozwoju Wolin zamieszkiwało ponad 5 tys. mieszkańców (Gładkowska-Rzeczycka, Rożnowski 1988, 23)<sup>1</sup>. W trakcie prac wykopaliskowych na światło dzienne wydobywane są dziesiątki tysięcy przedmiotów będących świadectwem działalności rzemieślniczej i zajęć związanych z życiem codziennym. Największe trudności pojawiają się jednak w przypadku odkryć wiązanych z kulturą materialną przypisywaną ówczesnym elitom. Wedle opinii niektórych badaczy pochodzenie tej grupy społecznej należy wiązać z pozamiejscowym czynnikiem etnokulturowym, który wywodzi się

---

<sup>1</sup> Inne grody pomorskie (Kołobrzeg, Wologoszcz, Kamień, Stargard) mogły mieć w tym czasie po około tysiąc mieszkańców.

z północnego Połabia (np. Kętrzyński 1961, 164; Łosiński 1979, 30; Piskorski 2002, 86 n.) lub z obszaru Skandynawii (Stanisławski 2013b, 37). Z tym ostatnim łączy się również szereg przedmiotów związanych z kulturą duchową. Zalicza się do nich interesująca nas w tym miejscu bursztynowa zawieszka w kształcie buta lub stopy.

Ten niewielki przedmiot (długość 2,9 cm; wysokość 1,4 cm) znaleziony na obszarze Starego Miasta (wykop nr 6) interpretuje się jako amulet i określa mianem buta Widara (ryc. 1 i 2), wskazując tym samym na jego północnoeu-ropejską proveniencję i kryjące się za nim treści symboliczne (Wojtasik 2013, 239, 243; Stanisławski 2013a, 208–209; 2014, 341). Tymczasem już pobieżna analiza zabytku oraz kontekstu jego odnalezienia każe zadać pytanie o podstawy i zasadność takiej interpretacji.

Zanim jednak spróbuję udzielić na nie odpowiedzi, chciałbym poświęcić nieco uwagi postaci nadprzyrodzonej, z którą łączy się omawiany tu zabytek.

W mitologii skandynawskiej Widar (staroisł. *Viðarr*) należy do postaci, które miały odegrać istotną rolę w nordyckiej apokalipsie *Ragnarök*. Poza tym wiemy o nim stosunkowo niewiele. Z dostępnych źródeł można wywnioskować, że był synem Odyna i należał do najsilniejszych bogów, ustępując pod tym względem jedynie Thorowi. Podczas *Ragnarök* miał on unicestwić wilka Fenrira, mszcząc się tym samym za śmierć ojca. Kluczowym dla podjętych w tym miejscu rozważań jest sposób, w jaki zostanie zglądzona bestia. Według treści *Eddy prozaicznej* autorstwa Snorriego Sturlusona Widar rozerwie paszczę Fenrira, unosząc ręką szczękę i stawiając obutą stopę na jego żuchwie (*Gylfaginning* 50)<sup>2</sup>. W innym miejscu znajduje się szczegółowy opis tej postaci, w którym zwraca uwagę atrybut w postaci wyjątkowo mocnego, „potężnego buta”<sup>3</sup> (Simek 1993, 359; Lindow 2001, 312–315; Słupecki 2003, 61–62, 127).

Znamienne jednak wydaje się to, że poza fragmentami źródłowymi odnoszącymi się do wydarzeń związanych z końcem świata element ubioru Widara, jakim jest but, pozostaje w zasadzie nieznan. Nie spotykamy go ani w sagach skandynawskich, ani w sztuce (ikonografii) germańskiego kręgu kulturowego ukazującej postaci i wydarzenia mityczne lub mitologią inspirowanej. W literaturze przedmiotu przywołuje się jedynie dwa zabytki mogące ukazywać

<sup>2</sup> W alternatywnej wersji tego mitu but Widara nie pojawia się – Widar zabija Fenrira mieczem (*Völuspá* 56).

<sup>3</sup> Według *Skáldskaparmál* but miał być wykonany z żelaza (tak Słupecki 2006, 127). Mimo, że w *Skáldskaparmál* faktycznie pojawia się odniesienie do *Viðarra* jako „właściciela żelaznego buta”, to zastosowane w tym miejscu określenie należałoby potraktować jako poetycką metaforę („kenning”). Niekoniecznie świadczy ona o tym, że *Viðarr* wyobrażany był jako bóg z żelaznym butem. Możliwe, że poprzez użycie takiego sformułowania chciano podkreślić, że but był mocny (a niekoniecznie żelazny). W innym miejscu *Eddy prozaicznej* (*Gylfaginning*) mówi się o bucie *Viðarra* jako o obuwiu skórzanym.

opisany wątek fabularny. Są to bogato zdobione kamienne krzyże znajdujące się w Gosforth (Northumbria) i na wyspie Man. Na żadnym z nich nie eksponuje się jednak obuwia (Lindow 2001, 313). Rzadko też jako but Widara interpretuje się niewielkich rozmiarów zabytki wyobrażające but, stopę czy nogę. Problem ten wpisuje się zresztą w szerszą dyskusję dotyczącą charakterystyki niewielkich rozmiarów przedmiotów jako wyobrażeń bóstw bądź ich atrybutów. Najnowsze ustalenia badaczy zajmujących się epoką wikingów wskazują, że do takich interpretacji należy podchodzić z wyjątkową ostrożnością. O ile w przypadku młotów Thora nie ma większych wątpliwości, o tyle kwestia treści kryjących się za miniaturami włóczni, tarcz czy figurek antropomorficznych wydaje się bardziej skomplikowana (szerzej na ten temat Gardela 2015).

Z obszaru Skandynawii znamy pięć przedmiotów mogących ukazywać but, stopę lub fragment nogi (Birka, Hedeby, Kaupang<sup>4</sup>) (Helmbrecht 2011, 133–134). Trzy z nich wykonane zostały z bursztynu, przy czym tylko egzemplarz z Hedeby ma otwór pozwalający na przewleczenie sznura/rzemienia i zawieszenie (ryc. 4).

Mając na uwadze niewielki zasób źródeł<sup>5</sup>, warto zwrócić uwagę na jeszcze jeden szczegół, tym razem dotyczący dystrybucji. Amulety w formie atrybutów bogów wiązanych ze skandynawskim panteonem pojawiają się stosunkowo często w Europie północnej, natomiast na południowym wybrzeżu Bałtyku ich liczba jest raczej niewielka. Za wielce prawdopodobny można przyjąć przepływ tych przedmiotów, a zarazem związanych z nimi treści, z północy na południe. Amulety w kształcie buta/stopy nie dają podstaw do takiego wnioskowania. Jak już wcześniej wspomniałem, z obszaru Skandynawii znany jest bowiem tylko jeden wykonany z bursztynu przedmiot w formie buta, który mógł pełnić funkcję zawieszki. Z kolei na terenach położonych na południowym wybrzeżu Bałtyku jak dotąd znaleziono przynajmniej dwa takie egzemplarze (Gdańsk, Wolin; ryc. 1–3), choć nie można wykluczyć, że jest ich więcej<sup>6</sup>.

W tym kontekście na szczególną uwagę zasługuje zawieszka z Gdańska (Wapińska 1967, 96). W starszej literaturze chronologię nawarstwień odkrytych w trakcie prac wykopaliskowych grodu w widłach Wisły i Motławy wiązano już

---

<sup>4</sup> Warto dodać, że Brit Solli uznała amulet z tego stanowiska za symbol zwycięstwa Widara nad Fenrirem, rozpatrując go jednak w kontekście symboliki *Ragnarök* (Solli 2002, 34–35). Propozycja tej autorki nie znalazła jednak szerszego uznania wśród badaczy kultury wikingów.

<sup>5</sup> Mam tutaj na myśli zabytki ukazujące lub mogące przedstawiać omawiane elementy garderoby/części ciała. Trzeba jednak pamiętać o tym, że wykazują one zasadnicze różnice zarówno pod względem formy, surowca, jak i kontekstu znalezienia. Bardziej szczegółowe interpretacje utrudnia również budzący wątpliwości sposób publikacji tych przedmiotów (brak dobrych ilustracji, zdjęć, niepewne datowanie warstw, z których pochodzą).

<sup>6</sup> Być może należy tu włączyć niektóre bursztynowe zawieszki dotąd interpretowane jako wyobrażenie młota Thora (por. Jagodziński 2015, 88, ryc. 74).

z X stuleciem<sup>7</sup>. Powodowało to, że niektóre z przedmiotów zarejestrowanych podczas badań archeologicznych (w szczególności zaś bursztynowe zawieszki przypominające młot Thora) uznano za własność Skandynawów lub przynajmniej za pochodzące z obszarów germańskich (por. Kosmowska-Ceranowicz, Choińska-Bochdan 2003, 103, 105). Tymczasem najnowsze – oparte na dendrodatowaniach – ustalenia chronologiczne wskazują, że relikty elementów konstrukcyjnych grodu nie mogą być datowane wcześniej niż na 2. połowę wieku XI (Paner 2004, 21). Co prawda wyniki analiz archeologicznych potwierdzają wcześniejsze osadnictwo na tym obszarze, ale jednocześnie wskazują, że nie było ono zbyt intensywne (Kajkowski 2016, tam dyskusja i dalsza literatura). W związku z tym wydaje się, że zarówno w X, jak i w początkowych latach XI wieku ośrodek gdański nie mógł odgrywać istotnej roli w dystrybucji i dalekosiędnej wymianie towarów. Nie mógł też spełniać przypisywanej mu funkcji miejsca o dużym znaczeniu politycznym i ekonomicznym. Nie mamy też podstaw do określenia roli, jaką mogli odgrywać w jego funkcjonowaniu przybysze z Europy Północnej, a tym samym trudno ocenić znaczenie związanego z nimi systemu ideologicznego, którego materialną manifestacją były przedmioty łączone z wierzeniami nordyckimi.

Zwróćmy też uwagę, że wszystkie znane nam dzisiaj okazy zawieszek wyobrażających stopę/but, jakie znamy z obszarów południowobałtyckich, wykonane zostały z bursztynu. Biorąc pod uwagę fakt, iż pochodzące z obszarów Europy Północnej amulety nawiązujące do nordyckich postaci mitologicznych zwykle nie były wykonywane z tego surowca, a także możliwość wykonania ich w miejscowych pracowniach<sup>8</sup>, wolno zaryzykować przypuszczenie, że były one raczej związane z potrzebami lokalnych społeczności. Inaczej mówiąc, interpretacja interesujących nas tu amuletów jako przedmiotów związanych z mitologią nordycką nie musi być właściwa<sup>9</sup>.

---

<sup>7</sup> Sądzę, że w dużym stopniu na ustaleniach związanych z datowaniem tego ośrodka zaważyły informacje zawarte w hagiografii św. Wojciecha. Szerzej problem ten rozwijam w innym miejscu (Kajkowski 2016).

<sup>8</sup> Zakłada się, że większość pochodzącego z X i XI w. materiału tego rodzaju odnajdowanego na północnym wybrzeżu Bałtyku dotarła tutaj w wyniku kontaktów handlowych z obszarami Pomorza, w mniejszym stopniu materiał ten mógł napływać z terenów sambijskich (por. Żak 1967, 96; Jagodziński 2012, 62). W kontekście poruszanych zagadnień warto też zwrócić uwagę na fakt, że zarówno w Birce, jak też w Kaupang, skąd pochodzą znaleziska bursztynowych butów/stóp, odkryto relatywnie dużą liczbę przedmiotów o proveniencji południowobałtyckiej (głównie ceramiki), co może świadczyć o tym, że przebywała tam ludność słowiańska lub też docierały tam wytwarzane przez nią towary (Skre 2011). Pytanie o to, czy należała do nich również przywoływana w tym opracowaniu kategoria zabytków, pozostać musi niestety bez odpowiedzi.

<sup>9</sup> Koncepcja ta jest lansowana przede wszystkim przez Błażeja Stanisławskiego, który utożsamia większość zabytków tzw. elitarnych (w tym przedmiotów związanych z wierzeniami)

Czym więc mógł być woliński „but Widara”? Przy próbie udzielenia odpowiedzi na to pytanie należy zwrócić uwagę na trzy zasadnicze cechy dotyczące tego zabytku: materiał, z którego został wykonany, funkcję oraz treści symboliczne, jakie mógł kodować.

Według opinii niektórych badaczy surowiec bursztynowy był pożądanym nie tyle (lub przynajmniej nie tylko) ze względu na swoje właściwości estetyczne, ile ze względu na przypisywane mu znaczenia symboliczne (magiczne, kultowe). Dowodem na to mogą być zarówno specyficzne przedmioty wiązane z wierzeniami dawnych społeczności, jak również dane leksykalne wskazujące na mityczno-obrzędowy lub apotropaiczny charakter tej żywicy (np. Kolendo 1985, 154; Guriewicz 1987, 145; Fuglesang 1989, 20; Popkiewicz 2010, 277; Kowalski 2013, 162). Co ciekawe, w językach węgierskim, litewskim i pruskim denotujące ją słowa (odpowiednio: *gintras*, *gyantar*, *gyntar*) jednocześnie oznaczają tyle co ‘amulet’ (Gruszka 2010, 246). To ostatnie spostrzeżenie wyraźnie koreluje z cechami wolińskiego „buta Widara” (oraz analogicznych przedmiotów), a konkretnie otworem przewierconym w jego tylnej części. W związku z tym nie budzi większych wątpliwości stwierdzenie, że mamy do czynienia z artefaktem przeznaczonym do zawieszania. Jeżeli zatem przyjmiemy, że intencją twórcy było wykonanie przedmiotu niosącego określone treści symboliczne lub performatywne, to musimy założyć, że dotyczyły one jakichś cech ukazanego wyobrażenia. Nie wiemy jednak, czy chodziło tutaj o but czy stopę.

Zarówno but, jak i jego wizualizacje w czynnościach rytualnych (w tym wotywnych) wykorzystywane były już od starożytności (Lebeuf 2003, 37; Houllbrook 2013). Z treści źródeł przeanalizowanych przez Arnolda Lebeufa dowiadujemy się także, iż noszenie jednego buta (tzw. monosandalizm) mogło być oznaką barbarzyństwa, wojennej zaciekłości czy symbolem związanym z wojskiem w ogóle (Lebeuf 2003, 24)<sup>10</sup>. Treści symboliczne, jakie łączono z zawieszkami w postaci stopy, badacze z reguły wiążą natomiast z magią leczniczą<sup>11</sup>. Zwraca się przy tym uwagę, że zwyczaj zawieszania/noszenia przedmiotów ukazujących różne części ciała ludzkiego opisywany jest już przez pisarzy antycznych (zob. Jagła 2009, 166 n.). Z treści tych źródeł dowiadujemy się,

ze skandynawskim kręgiem kulturowym. Analizując kolejne publikacje tego badacza, trudno oprzeć się wrażeniu, iż krytyka dotychczasowych ustaleń innych autorów ma nie tyle wykazać brak podstaw źródłowych do ich utrzymania, ile raczej znaleźć oparcie dla teorii przypisującej Wolinowi rangę ośrodka o przeważających wpływach czynnika północnoeuropejskiego, który miałby tu dominować od 3. ćwierci X stulecia. Twierdzenia B. Stanisławskiego nie znajdują potwierdzenia ani w wynikach badań archeologicznych, ani w treści przekazów pisanych.

<sup>10</sup> Nie mamy natomiast mocnych podstaw, aby podtrzymać propozycję Jerzego Wojtasika (1992, 190), widzącego w zawieszkach w kształcie buta emblemat określający profesję noszącej go osoby (szewca).

<sup>11</sup> Rządziej uważa się je za fragmenty zabawek (lalek).

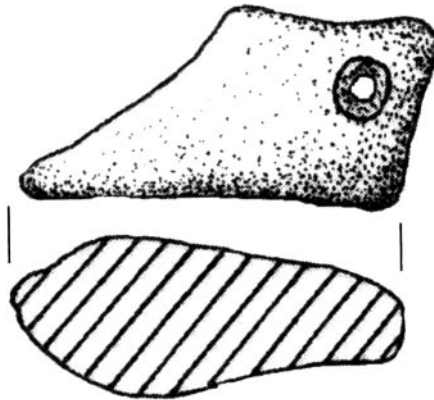
że był on związany z zabiegami, których celem miało być uleczenie chorych lub utrzymanie w dobrej kondycji fizycznej zdrowych lub świeżo wyleczonych organów i członków. Kończyny były szczególnie narażone na wszelkie urazy mechaniczne i one właśnie miały być najczęściej wyobrażane na zawieszkach. Praktyki takie notują również autorzy średniowieczni, przybliżając proceder składnia w tym celu darów w postaci miniaturowych kończyn (głównie nóg) w pobliżu lub bezpośrednio w obrębie kościołów, kaplic lub innych miejsc słynących z licznych cudów/objawień (Gardeła 2014, 111, tam dalsza literatura). Praktyki te, piętnowane i potępiane przez ówczesne elity kościelne, wywodzone były bezpośrednio z obrzędowości pogańskiej lub uważane za zabobon.

Podsumowując powyższe spostrzeżenia, można stwierdzić, że:

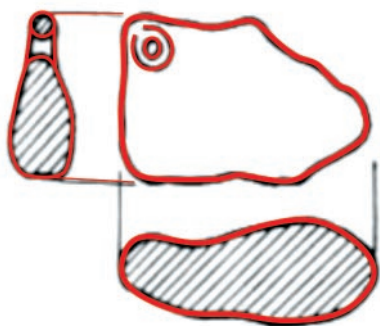
- nie ma mocnych podstaw, aby woliński „but Widara” łączyć z nordyckimi wyobrażeniami mitycznymi;
- analiza zabytku (oraz najbliższych mu analogii) wskazuje, że należy go interpretować w kategoriach zawieszki;
- wydaje się, że cechy przedmiotu, w szczególności zaś materiał, z którego został wykonany, mogą wskazywać na jego rolę w życiu społecznym lub wierzeniach ludności południowego wybrzeża Bałtyku, prawdopodobnie Słowian;
- przy próbie odczytania treści kryjących się za zawieszkami w kształcie buta dopuścić można trzy warianty interpretacyjne – mogły one: 1) pełnić funkcję emblematu określającego przynależność do danej grupy społecznej, 2) służyć jako amulety, 3) być przedmiotami wykorzystywanymi w magii leczniczej.



Ryc. 1. Bursztynowa zawieszka z Wolina, tzw. but Widara. Wg: Stanisławski 2012, 21  
Fig. 1. "Vidar's shoe" amber pendant from Wolin. After: Stanisławski 2012, 21



Ryc. 2. Bursztynowa zawieszka z Wolina, tzw. but Widara. Wg: Stanisławski, Filipowiak 2013, 243, ryc. 147:a  
Fig. 2. "Vidar's shoe" amber pendant from Wolin. After: Stanisławski, Filipowiak 2013, 243, Fig. 147:a



Ryc. 3. Bursztynowa zawieszka w kształcie buta/stopy z Gdańska. Wg: Wapińska 1967, 96, ryc. 14  
 Fig. 3. Amber pendant in the shape of shoe/foot from Gdańsk. After: Wapińska 1967, 96, Fig. 14



Ryc. 4. Miniaturowe buty/nogi/stopy ze Skandynawii: a – Kaupang; b i c – Hedeby; d – Björkö.  
 Wg: Gardela 2014, 110, Fig. 3.51  
 Fig. 4. Miniature shoes/legs/feet from Scandinavia: a – Kaupang; b and c – Hedeby; d – Björkö.  
 After: Gardela 2014, 110, Fig. 3.51



## Bibliografia

### Źródła

- Adam II. 1917. *Magistri Adami Bremensis Gesta Hammaburgensis ecclesiae pontificum*. W: *Scriptores, Rerum Germanicum in usum Scholarum*. Wyd. B. Schmeidler. Hannover –Leipzig.
- Herbord. 1872. *Herbordi vita Ottonis episcopi babenbergensis*. W: *Monumenta Poloniae Historica. Pomniki dziejowe Polski II*. Wyd. A. Bielowski. Lwów, 71–127.

### Literatura

- Fuglesang S.H. 1989. Viking and Medieval Amulets in Scandinavia. *Fornvännen* 84, 15–27.
- Gardela L. 2014. *Scandinavian Amulets in Viking Age Poland*. Rzeszów.
- Gardela L. 2015. Uzbrojona kobieta z Truso. Nowe rozważania nad miniaturami tzw. walkirii z epoki wikingów. *Pruthenia* 10, 75–104.
- Gładykowska-Rzeczycka J., Rożnowski F. 1988. The Demographic Structure of the Baltic Slavs in the Early Middle-Ages from the Anthropological Point of View. *Slavia Antiqua* 31, 23–26.
- Gruszka B. 2010. Obiekt z początków średniowiecza w Stożnem, stan. 2, pow. zielonogórski. *Slavia Antiqua* 51, 227–267.
- Guriewicz A. 1987. *Problemy średniowiecznej kultury ludowej*. Warszawa.
- Helmbrecht M. 2011. *Wirkmächtige Kommunikationsmedien. Menschenbilder der Vendel- und Wikingerzeit und ihre Kontexte*. Lund.
- Houlbrook C. 2013. Ritual, Recycling and Recontextualization: Putting the Concealed Shoe into Context. *Cambridge Archaeological Journal* 23/1, 99–112.
- Jagła J. 2009. *Wieczna prośba i dziękczynienie. O symbolicznych relacjach między sacrum i profanum w przedstawieniach wotywnych z obszaru Polski Centralnej*. Warszawa.
- Jagodziński M.F. 2012. *Zasady funkcjonowania handlu w Truso – kwestia wymiany dalekościężnej oraz zagadnienie roli zaplecza w codziennym obrocie rynkowym*. W: K. Grażawski, M. Dulnicz (red.), *Pogranicza kulturowe w Europie średniowiecznej. Słowianie i ich sąsiedzi*. Brodnica–Warszawa–Olsztyn, 57–76.
- Jagodziński M.F. 2015. *Truso – legenda Bałtyku. Katalog wystawy*. Elbląg.
- Kajkowski K. 2016. Święty Wojciech, *urbs Gyddaanyzc* i chrystianizacja Pomorza Wschodniego. Kilka uwag na marginesie rozważań dotyczących kultury duchowej mieszkańców grodu w widłach Wisły i Motławy. *Komunikaty Mazursko-Warmińskie* 3 (293), 431–455.
- Kętrzyński S. 1961. *Polska X–XI wieku*. Warszawa.
- Kolendo J. 1985. Miejsca występowania bursztynu według Pliniusza Starszego. *Prace Muzeum Ziemi* 37, 5–26
- Kosmowska-Ceranowicz B., Choińska-Bochdan E. 2003. *Z bursztynem przez tysiąclecia*. Gdańsk.
- Kowalski A.P. 2013. *Mit a piękno. Z badań nad pochodzeniem sztuki*. Bydgoszcz.

- Lebeuf A. 2003. *Stopa bosa, stopa obuta. Semantyka motywu ikonograficznego*. Kraków.
- Lindow J. 2001. *Norse Mythology. A Guide to the Gods, Heroes, Rituals, and Beliefs*. Oxford.
- Łosiński W. 1979. Niektóre momenty dziejów Słowiańszczyzny Połabskiej w IX–X w. w świetle elementów analizy osadniczej. *Slavia Antiqua* 26, 13–32.
- Paner H. 2004. The Spatial Development of Gdańsk to the beginning of the 14<sup>th</sup> Century. The Origins of the Old and Main Town. W: P. Urbańczyk (red.), *Polish Lands at the Turn of the First and the Second Millennium*. Warszawa, 15–32.
- Piskorski J.M. 2002. *Pomorze plemienne. Historia – Archeologia – Językoznawstwo*. Szczecin.
- Popkiewicz E. 2010. Bursztyn w wierzeniach średniowiecznych ludzi. W: M. Bogacki, M. Franz, Z. Pilarczyk (red.), *Religijność ludów Morza Bałtyckiego. Stosunki polsko-duńskie w dziejach. Mare integrans. Studia nad dziejami wybrzeży Morza Bałtyckiego*. Toruń, 272–281.
- Simek R. 1993. *Dictionary of Northern Mythology*. Woodbridge.
- Słupecki L.P. 2003. *Mitologia skandynawska w epoce wikingów*. Kraków.
- Solli B. 2002. *Seid. Myter, sjamanisme og kjønn i vikingenes tid*. Oslo.
- Stanisławski. 2013a. *Jómsvikingowie z Wolina-Jómsborga – studium archeologiczne przenikania kultury skandynawskiej na ziemię polskie*. Wrocław.
- Stanisławski B. 2013b. Wstęp do archeologii wczesnośredniowiecznego Wolina. W: B. Stanisławski, W. Filipowiak (red.), *Wolin wczesnośredniowieczny, część 1*. Warszawa, 14–32.
- Stanisławski B. 2014. Jómsvikinga saga w świetle źródeł archeologicznych. W: B. Stanisławski, W. Filipowiak (red.), *Wolin wczesnośredniowieczny, część 2*. Warszawa, 318–349.
- Skre D. 2011. *Things from the Town. Artefacts and Inhabitants in Viking-age Kaupang*. Aarhus.
- Wapińska A. 1967. Materiały do wczesnośredniowiecznego bursztyniarstwa gdańskiego. *Gdańsk Wczesnośredniowieczny* 6, 83–100.
- Wojtasik J. 1992. Bursztyn ze stanowisk wykopaliskowych 5, 6 oraz znaleziony luźno na Starym Mieście w Wolinie. *Materiały Zachodniopomorskie* 38, 173–201.
- Wojtasik J. 2013. Bursztyniarstwo wczesnośredniowiecznego Wolina. W: B. Stanisławski, W. Filipowiak (red.), *Wolin wczesnośredniowieczny, część 1*. Warszawa, 235–249.
- Żak J. 1967. „Importy” skandynawskie na ziemiach zachodniosłowiańskich od IX do XI wieku (Część syntetyczna). Poznań.

**“Vidar’s shoe” from Wolin.  
A contribution to the discussion on Slavic-Scandinavian relations  
in the early Middle Ages**

**Summary**

The article focuses on a small artefact found in the area of the Old Town (trench 6) in Wolin. In the literature, similar objects are generally described as a “Vidar’s shoe”, which leads to serious consequences when interpreting it, as well as perceiving its genesis and symbolic meaning. Nevertheless, it appears that a brief analysis of the context of its discovery questions the validity of these interpretations. More detailed research has shown that the available sources do not provide strong basis for connecting the amulet with the Norse mythology concepts. Only five artefacts are known from the Scandinavia that could be analogies to the Wolin “Vidar’s shoe”, possibly representing a shoe, foot or part of a leg. Three of them were made of amber (just one object had a hole for threading a string or thong through). In the areas located on the south coast of the Baltic Sea, only two objects of this type have been found (Gdańsk, Wolin), although based on the latest information, more of them could be discovered. Also possible symbols that might be associated with this group of artefacts do not determine their provenance. Both the shoe, and its visualizations during ritual activities (including votive ones) have been used since antiquity: wearing only one shoe could be an indication of barbarism, fierce fighting or a symbol associated with an army in general. In traditional cultures, the ontological meaning connected with pendants/images of the feet is associated with healing magic by experts. It is noteworthy that the habit of suspending/wearing objects showing various parts of the human body has been already described by ancient writers. According to them, it was associated with treatments for illnesses for the sick or keeping the healthy or freshly cured organs and members in good physical condition. Therefore, it is likely that the aforementioned object could have played a specific role in the social life or beliefs of the indigenous population inhabiting the south coast of the Baltic Sea. When trying to reveal the meaning of the pendants, three interpretations can be accepted: they might have served as an emblem of belonging to a specific social group, as objects used in the healing magic, or as amulets.

Kamil Kajkowski  
Muzeum Zachodniokaszubskie w Bytowie  
kamilkajkowski@wp.pl