

MARZENA PIOTROWSKA-TRYBULL, STANISŁAW SIRKO

WPLYW JEDNOSTKI WOJSKOWEJ NA ROZWÓJ GMINY¹

Rozwój lokalny jest kategorią złożoną. Określa się go jako proces zróżnicowania i wzbogacania działalności ekonomicznej i społecznej na danym terytorium, polegający na mobilizacji i koordynacji zasobów i energii (Jewtuchowicz, 2005). Można go rozpatrywać w płaszczyznach: gospodarczej, społecznej, infrastrukturalnej oraz środowiskowej, które z kolei są identyfikowane poprzez zmienne ilustrujące lokalne przeobrażenia.

W pewnym stopniu o sytuacji społeczno-ekonomicznej w gminie może przesądzać jednostka wojskowa, która znajduje się na jej terenie. Więzi występujące pomiędzy jednostką wojskową a otoczeniem mają charakter dwustronny. Jednostka czerpiąc z otoczenia zasoby, realizuje przypisane jej zadania, natomiast do otoczenia dostarcza dobro publiczne, jakim jest bezpieczeństwo obywateli oraz generuje efekty wynikające z użytkowania zasobów. Relacje, które występują pomiędzy jednostką wojskową a środowiskiem lokalnym, z jednej strony są złożone, a drugiej strony często niedostrzegane. Dopiero likwidacja jednostki wojskowej sprawia, że ujawniają się zagrożenia na gruncie społecznym i ekonomicznym. Świadomość powyższego przyczyniła się do podjęcia badań zmierzających do określenia roli jednostki wojskowej w funkcjonowaniu lokalnej społeczności². W artykule przedstawiono wyniki badań sondażowych przeprowadzonych wśród mieszkańców gmin oraz żołnierzy, w trakcie których zmierzano do poznania ich opinii w zakresie wpływu jednostki wojskowej na rozwój gminy.

¹ Przedstawiono wybrane wyniki badań sondażowych, które uzyskano podczas realizacji pracy naukowej pt. *Uwarunkowania lokalne i regionalne funkcjonowania jednostek wojskowych na terytorium kraju* finansowanej ze środków na naukę, w latach 2010-2013, jako projekt badawczy Ministerstwa Nauki i Szkolnictwa Wyższego, nr O N115 311238.

² Konsekwencje pozostawiania jednostki wojskowej na terenie gminy, w czasie kryzysu i wojny nie były rozpatrywane. Nie oznacza to jednak, że w czasie pokoju nie mogą pojawić się takie sytuacje, związane z obecnością jednostki wojskowej na terenie gminy, które nie wpłyną negatywnie na sytuację w jej otoczeniu np. wybuch składu amunicji.

1. ORGANIZACJA BADAŃ, PODSTAWOWE INFORMACJE

Badania rozpoczęto od identyfikacji gmin, na terenie których stacjonują jednostki wojskowe. Spośród nich wylosowano³ siedemnaście gmin rozmieszczonych na terenie całego kraju, w których przeprowadzono badania sondażowe. W każdej z gmin, a były wśród nich gminy miejskie, miejsko-wiejskie i wiejskie (9 gmin miejskich, 1 gmina miejsko-wiejska, 7 gmin wiejskich), badaniami, które zrealizowano metodą CATI (Computer Assisted Telephone Interview), objęto minimum pięćdziesiąt osób. Zalety i wady metody zostały omówione w pracy Szredera (2010). Dobór osób do badania był losowy (w sumie uczestniczyło w nich 856 mieszkańców gmin). Próba była próbą kwotowo-losową. Charakterystyka metod doboru próby znajduje się w pracach Aczela (2000) oraz Szredera (2010). Podział badanych ze względu na wiek (18-34, 35-44, 45-54, 55-75 lat) i płeć (kobiety, mężczyźni) uwzględniał proporcje osób mieszkających w każdej z gmin. Losowanie numerów telefonów respondentów, bez zwracania, zrealizowano z jednakowym prawdopodobieństwem dla każdego numeru. Badaniami objęto także 624 żołnierzy pełniących służbę w 19 jednostkach wojskowych głównych rodzajów sił zbrojnych. Dobór jednostek wojskowych i żołnierzy był również losowy, a ich udział w badaniach dobrowolny (losowanie przeprowadziło Wojskowe Biuro Badań Społecznych). Położenie wylosowanych gmin i jednostek wojskowych pokazano na rysunku 1.

Wywiady z mieszkańcami gmin przeprowadziły na zlecenie autorów artykułu, firmy: MillwardBrown SMG/KRC w Warszawie oraz 4P. Autorzy uczestniczyli w przygotowaniu pytań, które zostały zadane respondentom. Badania w jednostkach wojskowych wykonało Wojskowe Biuro Badań Społecznych (WBBS), wykorzystując przygotowany przez autorów kwestionariusz ankiety. Pytania zamieszczone w kwestionariuszu ankiety były zasadniczo pytaniami skategoryzowanymi. Respondenci mogli też przekazać swoje opinie w ramach pytań otwartych. W artykule zamieszczono wyniki własnych analiz, które przeprowadzono na podstawie danych uzyskanych od SMG/KRC, 4P i WBBS. Wykonano je za pomocą programów komputerowych Excel i Statistica v.9.1. Informacje dotyczące gmin uzyskano ze stron WWW Głównego Urzędu Statystycznego.

2. ZASADNICZE INFORMACJE DOTYCZĄCE RESPONDENTÓW I GMIN

Wśród badanych mieszkańców gmin były osoby zróżnicowane wiekowo (24,3% w wieku 18-34 lat, 16,6% 35-44 lat, 26,6% 45-54 lat, 32,5% 55-75 lat), zarówno aktywne zawodowo (67,7% ankietowanych), jak i pozostające bez pracy (32,3%)⁴. Na podstawie uzyskanych wyników można wskazać gminy, w których odsetek zatrudnio-

³ Wylosowano je spośród zbioru gmin, który zaczerpnięto z Rozporządzenia Ministra Obrony Narodowej z 24 listopada 2009 r. w sprawie utworzenia garnizonów oraz określenia zadań, siedzib i terytorialnego zasięgu właściwości i ich dowódców (Dz. U. Nr 206, poz. 1592).

⁴ W tej grupie poza bezrobotnymi znalazły się osoby uczące się oraz emeryci.



Rysunek 1. Położenie geograficzne gmin, w których realizowano badania

Źródło: opracowanie własne

nych i bezrobotnych respondentów był zbliżony (Hrubieszów, Chełmno, Sandomierz, Braniewo, Brzeg, Nowa Dęba) oraz takie, gdzie przeważały osoby zatrudnione (pozostałe gminy)⁵. Ankietowani posiadali różne wykształcenie, najczęściej średnie (46,2%), pozostali: wyższe (15,3%), pomaturalne (21,1%), zawodowe (16,0%) i podstawowe (1,4%). Badani, którzy zajmowali stanowiska kierownicze lub byli pracownikami umysłowymi, uzyskiwali wyższe dochody. Wysokie zarobki nie były też obce pracownikom fizycznym, bowiem co piąty z nich zarabiał ponad 4000,00 zł. Ankietowani pochodzili ze zróżnicowanych liczebnie rodzin. W połowie gmin były to jedna lub dwie osoby w rodzinie, w pozostałych cztery i więcej.

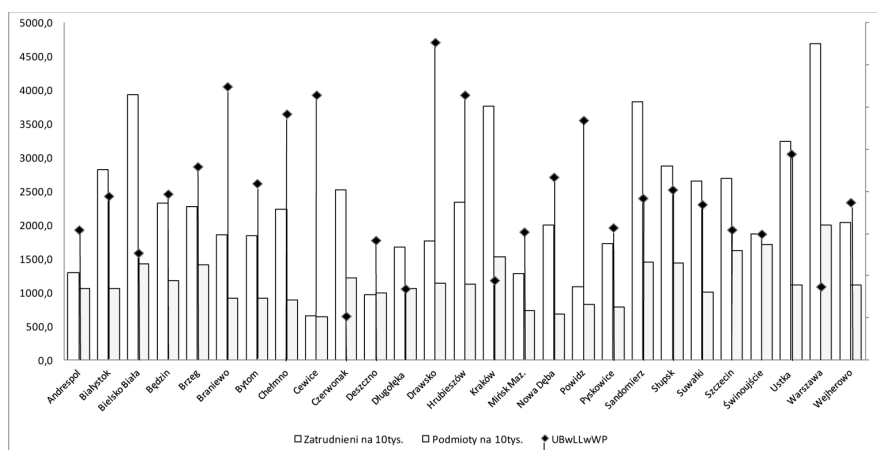
W jednostkach wojskowych badaniami objęto oficerów (23,4% – w tym oficerowie starsi 13,3%, oficerowie młodszy 10,1%), podoficerów (38,3%) i szeregowych zawodowych (35,9%)⁶. Stosunkowo duży odsetek oficerów starszych wynikał z faktu, że w badaniach, między innymi, uczestniczyli przedstawiciele Ministerstwa Obrony Narodowej, Sztabu Generalnego Wojska Polskiego, pracownicy sztabów poszczególnych rodzajów sił zbrojnych, gdzie na wielu stanowiskach zatrudnieni są oficerowie

⁵ Przedstawione wyniki były istotne statystycznie na poziomie 0,05. Do weryfikacji hipotez statystycznych stosowano test χ^2 .

⁶ Informacje podane przez 2,4% badanych były niekompletne, dlatego też w dalszych analizach ich nie uwzględniano.

starsi. Wśród oficerów młodszych (88,9% badanych z tej grupy), podoficerów (86,2%) i szeregowych zawodowych (97,9%), dominowały osoby znajdujące zatrudnienie w jednostkach wojskowych niżej usytuowanych w strukturze sił zbrojnych. Badani żołnierze to osoby w różnym wieku (średnia – 33,1 lat, rozstęp – 37 lat), z różnym stażem służby wojskowej (rozstęp – 36,5 lat). Na stałe mieszkają oni w różnych środowiskach. Blisko jedna czwarta spośród nich na wsi (zasadniczo szeregowi zawodowi), pozostali w różnej wielkości miastach.

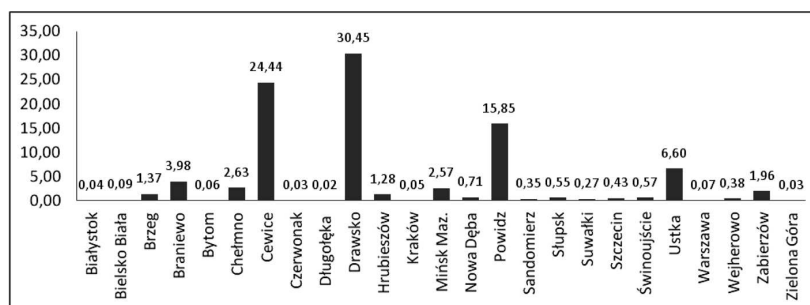
Podstawowe informacje dotyczące sytuacji na rynku pracy w gminach, gdzie przeprowadzono badania oraz wpływów z podatków do budżetu gmin, z racji stacjonowania na ich terenie jednostki wojskowej, przedstawiono na rysunkach 2 i 3.



UBwLLwWP - udział bezrobotnych zarejestrowanych w liczbie ludności w wieku produkcyjnym (prawa oś OY)

Rysunek 2. Sytuacja na rynku pracy w gminach, w grudniu 2010 roku

Źródło: opracowanie własne na podstawie <http://www.stat.gov.pl/bdl/app/portret.dims> (dostęp 27.04.2012r.)



Ze względu na brak danych z Rejonowych Zarządów Infrastruktury na rysunku brakuje gmin: Andrespol, Będzin, Deszczno, Pyskowice, Wysokie Mazowieckie.

Rysunek 3. Udział procentowy wpływów z podatków od: nieruchomości, rolnego i leśnego, w dochodach własnych poszczególnych gmin, w 2010 roku, z racji stacjonowania na ich terenie jednostki wojskowej

Źródło: opracowanie własne

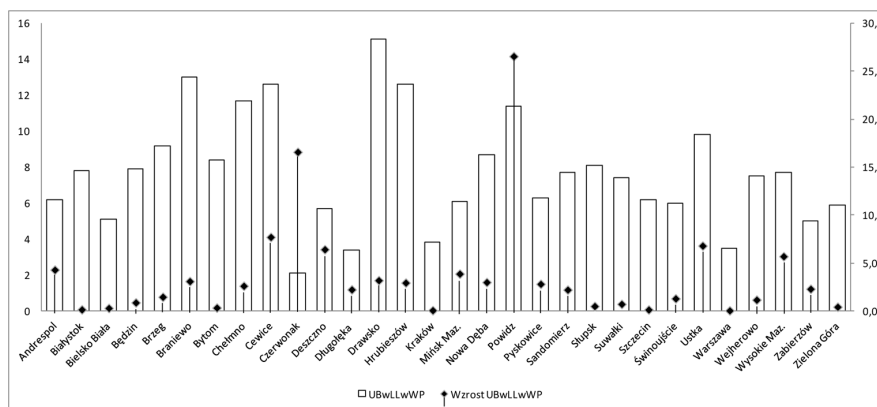
3. OPINIE RESPONDENTÓW NA TEMAT WPŁYWU JEDNOSTKI WOJSKOWEJ NA ROZWÓJ GMINY

Opinie mieszkańców na temat obecności jednostki wojskowej na terenie ich gminy były zróżnicowane. Z jednej strony większość z nich (51,9%) pozytywnie postrzegala ten fakt, co korespondowało z wynikami prezentowanymi w raportach Felisiaka (2010, 2012). Głównie byli to mieszkańcy gmin znajdujących się blisko granicy kraju (Deszczno, Świnoujście, Braniewo, Hrubieszów), z drugiej duży odsetek (43,5%) wyborów neutralnych odnotowano wśród mieszkańców gmin położonych w pobliżu centralnej części kraju (Andrespol, Czerwonak). Można przypuszczać, że taka ocena w pewnym stopniu może wynikać z poczucia bezpieczeństwa, jakie daje mieszkańcom położonym w różnych regionach kraju, obecność jednostki wojskowej. Obecność ta powoduje, że blisko połowa (48,0%) respondentów czuje się bezpieczniej. Można to odnieść do prezentowanego w literaturze ujęcia, gdzie bezpieczeństwo postrzegane jest jako stan, kiedy określone podmioty nie dostrzegają zagrożenia dla swojego rozwoju (Cieślarczyk, 2009). Jednocześnie należy mieć na uwadze to, że w czasie pokoju pojawia się szereg zagrożeń zarówno dla jednostek, jak i poszczególnych grup, którym należy przeciwdziałać tworząc warunki dla trwania, przetrwania i rozwoju. Obok innych sfer, można odnieść to do sfery bezpieczeństwa ekonomicznego, w tym bezpieczeństwa zatrudnienia. W tym względzie obecność jednostek wojskowych była częściej dostrzegana przez mieszkańców w gminach miejskich, niż w wiejskich. Można jedynie przypuszczać, że ma to związek z sytuacją na poszczególnych rynkach pracy, jak również położeniem jednostek wojskowych. W miastach życie toczy się niejako wokół nich i łatwiej jest zaobserwować powiązania jednostek wojskowych z rynkiem pracy, w przeciwieństwie do terenów wiejskich, w których lokalizowane są tzw. zielone garnizony.

Rynek pracy w badanych gminach charakteryzuje się dużym stopniem złożoności⁷. W latach 2002-2010 liczba podmiotów gospodarczych zarejestrowanych w REGON (średnio ujmując), w sferze publicznej zmniejszyła się z 337 w 2002 roku, do 283 w 2010 roku. W sferze prywatnej wzrosła ona z 10161 w 2002 roku do 11067 w 2010 roku. Jednostki wojskowe są więc jednym z wielu pracodawców i w pewnym stopniu wpływają na lokalne rynki pracy. Z jednej strony pełnią one rolę pracodawcy dla mieszkańców gminy i żołnierzy, z drugiej – w wyniku ich likwidacji, pojawia się więcej bezrobotnych (rysunek 4)⁸. Likwidacja jednostki może się także przyczynić do spadku popytu na towary i usługi firm, które dostarczały je wojsku, jako instytucji oraz na które zgłaszały zapotrzebowanie pracownicy wojska.

⁷ Porównywanie zróżnicowanych rynków pracy tych gmin jest trudne i niekiedy może prowadzić do błędnych wniosków.

⁸ Dla wszystkich gmin przyjęto jednakową liczbę zwolnionych w wyniku likwidacji jednostki wojskowej. W obliczeniach uwzględniono żołnierzy i pracowników wojska. Przyjęto, że w gminie pozostanie tylko pewien odsetek żołnierzy, pozostali znajdują zatrudnienie w innych jednostkach na terenie kraju.

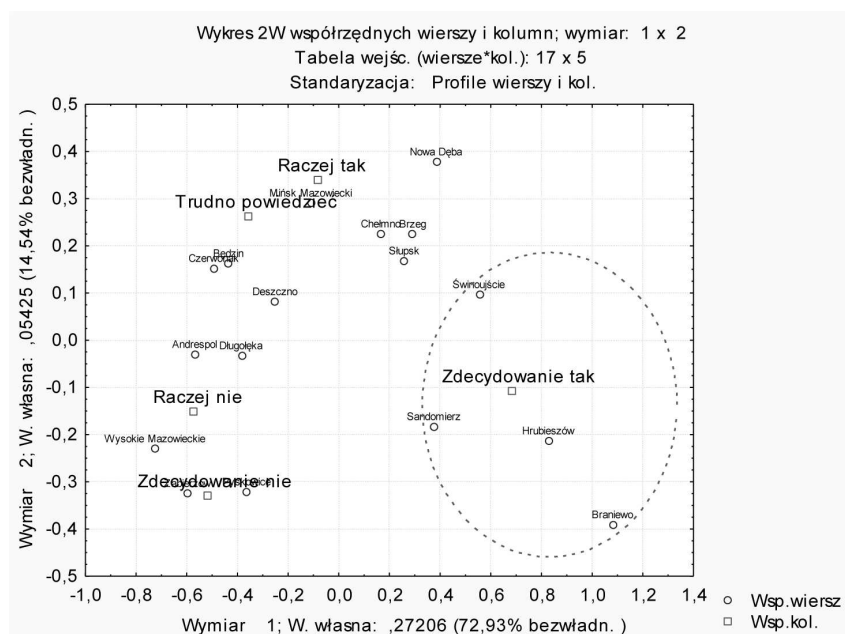


Wzrost UBwLLwWP – wzrost udziału bezrobotnych zarejestrowanych w liczbie ludności w wieku produkcyjnym (prawa oś OY)

Rysunek 4. Pogorszenie się sytuacji na rynku pracy poszczególnych gmin w wyniku likwidacji jednostki wojskowej (wariant)

Źródło: opracowanie własne na podstawie <http://www.stat.gov.pl/bdl/app/portret.dims> (dostęp 27.04.2012r.)

Radykalne pogorszenie się sytuacji na lokalnym rynku pracy, w wyniku likwidacji jednostki wojskowej dostrzegali głównie mieszkańcy gmin: Braniewo (88,0% badanych z tej gminy), Hrubieszów (74,0%), Świnoujście (56,0%), Sandomierz (52,0%) – rysunek 5. W pozostałych gminach odsetek takich odpowiedzi był mniejszy.



Rysunek 5. Ocena wpływu likwidacji jednostki wojskowej na lokalny rynek pracy

Źródło: opracowanie własne

Wyniki analizy korespondencji zaprezentowane na wykresach, interpretuje się na podstawie położenia punktów odzwierciedlających kategorie określonych zmiennych. Punkty znajdujące się daleko od centrum rzutowania, wnoszą największy wkład do odrzucenia hipotezy o niezależności zmiennych. Bliskie położenie punktów należących do różnych zmiennych, wskazuje na występowanie powiązań między kategoriami. Niedalekie położenie dwóch punktów należących do tej samej zmiennej, wskazuje na duże podobieństwo ich profili. Dla lepszego zobrazowania, położenie niektórych punktów wyróżniono za pomocą linii przerywanej. Zagadnienia te omówione zostały w pracach Stanimir (2005) i Stanisz (2007).

Na zasadnicze pogorszenie sytuacji na lokalnym rynku pracy zwracało uwagę od 38,0% do 44,0% respondentów z gmin: Chełmno, Słupsk, Brzeg, Nowa Dęba. Najniższy odsetek takich odpowiedzi odnotowano w gminach Andrespol i Czerwonak – po 8,0%.

Rolę jednostki wojskowej jako pracodawcy dla mieszkańców gminy dostrzegli również żołnierze. Stosunkowo duża grupa spośród nich (28,2%) oceniła, że obecność jednostki wojskowej na terenie gminy sprzyja powstawaniu nowych miejsc pracy lub utrzymaniu istniejących. Byli to głównie respondenci, których jednostki wojskowe stacjonują w gminach, w których możliwości zatrudnienia są ograniczone (gminy: Powidz, Cewice, Braniewo). W ocenie jednej trzeciej ankietowanych żołnierzy (33,8%) obecność jednostki wojskowej wzbogaca lokalny rynek pracy. Pozostali (39,3%) nie dostrzegali takiego oddziaływania lub ocenili ten wpływ na średnim poziomie (26,9%).

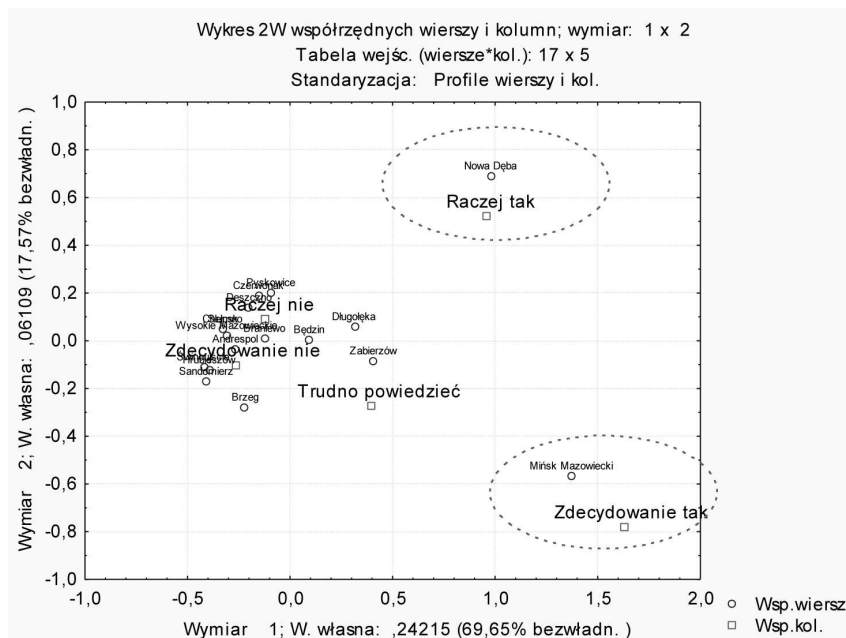
Obecność jednostki wojskowej – zdaniem mieszkańców – w różnym stopniu sprzyja rozwojowi lokalnych firm, głównie poprzez indywidualne zakupy dóbr i usług. W ich ocenie na obecności wojska w gminie korzystają głównie sklepy spożywcze (19,8% ankietowanych), piekarnie (18,3%), bary i restauracje (4,7%) i inne. Tak, więc z jednej strony utrata podmiotu (jednostki wojskowej), oznaczałaby kurczenie się zasobów wewnętrznych (procesy migracyjne, spadek siły nabywczej mieszkańców), a w konsekwencji zmniejszenie potencjału społeczno-gospodarczego gmin. Z drugiej strony, likwidacja jednostki wojskowej może dla gminy oznaczać korzyści. Tereny po jednostce mogą być przeznaczone na: powstanie stref gospodarczych oraz inwestycje mieszkaniowe i inne cele publiczne. Paradoksalnie oznaczałoby to, że likwidacja jednostki sprzyja wzrostowi potencjału gospodarczego i społecznego gminy.

Badani żołnierze oceniając oddziaływanie jednostki wojskowej na rozwój gminy, wskazywali na wpływy z podatków lokalnych do budżetu samorządu w postaci podatku od nieruchomości (częściej zwracali na to uwagę żołnierze pracujący w dużych jednostkach wojskowych). W ocenie respondentów dla niektórych firm obecność jednostki wojskowej jest okazją do sprzedaży swoich produktów (w ocenie co czwartego z nich – 25,8% oddziaływanie to jest istotne) lub świadczenia określonych usług (na wysoki stopień oddziaływania wskazało 20,8% ankietowanych). Żołnierze ocenili, że spośród lokalnych firm to głównie: stacje benzynowe (według 38,1% badanych), bary/puby (35,9%), samochodowe warsztaty naprawcze (32,1%), dyskoteki (29,2%)

i sklepy ogólnie – spożywcze (27,1%) są tymi, które w istotnym stopniu korzystają z obecności wojska.

Pewien obraz na rolę jednostki wojskowej jako partnera dla lokalnych firm można uzyskać analizując odpowiedzi mieszkańców gmin na temat tego czy podejmując decyzje biznesowe, biorą one pod uwagę fakt istnienia na swoim terenie jednostki wojskowej. Zarówno w gminach miejskich, jak i wiejskich odpowiedź „tak” wybrało 6,8% badanych.

Jednostki wojskowe są niekiedy zlokalizowane w centralnej części gminy, innym razem na jej obrzeżach. W ocenie dużej grupy badanych mieszkańców (65,2%) jednostka wojskowa w niewielkim stopniu lub w ogóle nie ogranicza wykorzystania terenów gminy na cele turystyczne. Najwięcej takich wskazań odnotowano wśród respondentów z gmin: Wysokie Mazowieckie (84,0%), Chełmno (78,0%), Hrubieszów (76,0%), Sandomierz (76,0%), Deszczno (72,0%). Odsetek odpowiedzi mieszkańców z gmin miejskich i wiejskich, wskazujących na brak oddziaływania jednostki wojskowej na ten element w gminie był podobny. Uczestniczący w badaniach żołnierze w większości także nie dostrzegali negatywnego wpływu jednostek wojskowych na funkcję turystyczną. Niewielka grupa ankietowanych mieszkańców gmin i niewielu żołnierzy oceniło, że jednostki wojskowe generują uciążliwy dla mieszkańców hałas. Na takie utrudnienia wskazywali mieszkający w pobliżu lotnisk (Mińsk Mazowiecki) lub poligonów (Nowa Dęba).



Rysunek 6. Ocena uciążliwości spowodowana hałasem generowanym przez jednostki

Źródło: opracowanie własne

Jednostki wojskowe stacjonują w nowoczesnych koszarowcach lub w starszych, niekiedy posiadających wartość zabytkową, budynkach. To sprawia, że mogą one wpływać na lokalny krajobraz zarówno upiększając go lub szpecąc. W ocenie większości badanych mieszkańców (68,8%) budynki te nie mają wpływu na lokalny krajobraz. Najwięcej takich wskazań odnotowano wśród mieszkańców gmin: Czerwonak (84,0% badanych) i Andrespol (78,0%). Stosunkowo niewielka grupa respondentów (19,8%) stwierdziła, że „upiększają” go, najczęściej byli to ankietowani z gmin miejskich Hrubieszów (50,0%), Sandomierz (36,0%), Chełmno (34,0%). Według innych (11,5%), budynki wojskowe szpecą krajobraz, w szczególności z gmin Zabierzów (30,2%), Długołęka (20,0%).

W ocenie ponad połowy ankietowanych mieszkańców gmin (52,4%) obecność jednostki wojskowej nie ma wpływu na wykorzystanie terenów w jej sąsiedztwie. Ograniczenia w tym zakresie zostały zauważone przez właścicieli firm, głównie z gmin: Słupsk (12,0%), Długołęka (12,0%) i Mińsk Mazowiecki (10,0%). Opinie żołnierzy dotyczące wpływu lokalizacji jednostek wojskowych na wykorzystanie terenów położonych w ich sąsiedztwie zasadniczo wskazywały na brak takiego oddziaływania.

Według 68,3% ankietowanych mieszkańców obecność jednostki wojskowej nie ma wpływu na rozwój funkcji mieszkaniowych w gminie. Zdecydowane ograniczenia w tym względzie były najczęściej wskazywane przez badanych z gmin: Andrespol (14,0%), Długołęka (14,0%), Słupsk (10,0%). Jeszcze większy odsetek 74,1% respondentów nie dostrzegał takiego wpływu na rozwój funkcji usługowych na terenie gminy. Zdecydowane utrudnienia były zauważane głównie przez badanych z gmin Długołęka (12,0%), Braniewo (8,0%), Andrespol (6,0%). Ankietowani, przeważnie kadra kierownicza, dostrzegali także, że majątek należący do wojska, nie jest należycie wykorzystywany.

Według badanych żołnierzy lokalizacja jednostki wojskowej w minimalnym stopniu ogranicza rozwój funkcji mieszkaniowej w gminie. Takie opinie wyraziło: 90,0% badanych z Zielonej Góry, 75,0% z dzielnicy Warszawa Bemowo, 76,9% z Ustki, 72,2% z Braniewa. Respondenci z innych gmin także dostrzegali niewielki wpływ jednostki na ten element funkcjonowania gminy.

W tabeli 1 przedstawiono zbiorczo oceny respondentów z gmin Braniewo, Chełmno i Mińsk Mazowiecki, w których badano zarówno mieszkańców i żołnierzy. W związku z tym, możliwe było porównanie ich opinii na wybrane kwestie związane z funkcjonowaniem jednostki wojskowej na terenie ich gminy.

Ogólnie ujmując oceny mieszkańców i żołnierzy mieszkających w gminach Braniewo, Chełmno i Mińsk Mazowiecki są podobne. Zarówno mieszkańcy, jak i żołnierze, podkreślili wpływ jednostki wojskowej na poczucie bezpieczeństwa mieszkańców oraz na lokalny rynek pracy. Można dostrzec także to, że żołnierze częściej zauważali wpływ jednostki wojskowej na realizację funkcji mieszkaniowej, usługowej oraz wykorzystanie terenów położonych w sąsiedztwie jednostki.

Tabela 1.

Zestawienie zbiorcze opinii mieszkańców i żołnierzy z gmin Braniewo, Chełmno, Mińsk Mazowiecki

Pytanie dotyczące wpływu jednostki wojskowej na:	Ankietowani	Odpowiedzi /%/			
		mały..... b. duży (-) (+)			
poczucie bezpieczeństwa mieszkańców	mieszkańcy	6,7	41,3	48,7	3,3
	żołnierze	9,3	11,6	23,2	55,9
lokalny rynek pracy	mieszkańcy	3,3	15,3	24,0	57,4
	żołnierze	13,2	18,6	25,6	42,6
wykorzystanie terenów w sąsiedztwie jednostki wojskowej	mieszkańcy	54,0	30,0	10,0	6,0
	żołnierze	50,4	13,2	17,8	18,6
wykorzystania terenów na cele turystyczne	mieszkańcy	68,7	18,0	13,3	–
	żołnierze	57,4	12,4	13,9	16,3
wykorzystania terenów na rozwój funkcji mieszkaniowych	mieszkańcy	61,3	24,7	14,0	–
	żołnierze	60,5	8,5	13,9	17,1
wykorzystania terenów na rozwój funkcji usługowych	mieszkańcy	69,3	18,0	12,7	–
	żołnierze	55,0	14,7	13,9	16,4
lokalny krajobraz	mieszkańcy	68,0	24,0	7,3	0,7
	żołnierze	60,5	17,0	10,1	12,4
generowanie hałasu	mieszkańcy	42,0	34,0	12,0	12,0
	żołnierze	37,2	20,9	19,4	22,5

Źródło: opracowanie własne

4. PODSUMOWANIE

Podsumowując przedstawione wyniki badań można wysnuć następujące wnioski. Jednostka wojskowa w zróżnicowanym stopniu wpływa na funkcjonowanie lokalnej społeczności. Jej obecność na terenie gmin jest przez mieszkańców akceptowana. Poziom integracji jednostek wojskowych z lokalną społecznością jest stosunkowo niski. W wypowiedziach mieszkańców występował duży odsetek odpowiedzi neutralnych. W ich ocenie jednostka wojskowa nie wpływa w istotnym stopniu na rozwój gminy, ale też nie ogranicza jej funkcjonowania. Opinie badanych żołnierzy często były zbieżne z opiniami mieszkańców.

Akademia Obrony Narodowej

LITERATURA

- [1] Aczel A.D., (2000), *Statystyka w zarządzaniu*, PWN, Warszawa.
- [2] Cieślarczyk M., (2009), *Teoretyczne i metodologiczne podstawy badania problemów bezpieczeństwa i obronności państwa*, AP, Siedlce.
- [3] Feliksiak M., (2010), *Oceny instytucji publicznych*, CBOS, Warszawa.
- [4] Feliksiak M., (2012), *Oceny instytucji publicznych*, CBOS, Warszawa.
- [5] Jewtuchowicz A., (2005), *Terytorium i współczesne dylematy jego rozwoju*, UŁ, Łódź.
- [6] Panek T., (2007), *Statystyka społeczna*, PWE, Warszawa.
- [7] Piotrowska-Trybull M., (2011), *Rozwój miasta Daugavpils w perspektywie militarnej i gospodarczej*, Zeszyty Naukowe Akademii Obrony Narodowej, Nr 3 (84), Warszawa.
- [8] Sirko S., (2011), *Żołnierze i pracownicy wojska na współczesnym rynku pracy* /w:/ Byłok F., Stocińska A., (red.), *Współczesne oblicza kapitału ludzkiego i intelektualnego*, PCz, Częstochowa.
- [9] Sokołowski A., (2010), *Estymacja i testowanie hipotez* /w:/ Statistica w badaniach naukowych i nauczaniu statystyki, StatSoft, Kraków.
- [10] Stanimir A., (2005), *Analiza korespondencji jako narzędzie do badania zjawisk ekonomicznych*, AE, Wrocław.
- [11] Stanisz A., (2007), *Przystępny kurs statystyki t.3. Analizy wielowymiarowe*, StatSoft, Kraków.
- [12] Szreder M., (2010), *Metody i techniki sondażowych badań opinii*, PWE, Warszawa.

WPŁYW JEDNOSTKI WOJSKOWEJ NA ROZWÓJ GMINY

Streszczenie

Rozwój poszczególnych gmin jest warunkowany wewnątrznie i zewnątrznie. Stacjonujące na terenie gmin jednostki wojskowe, w zróżnicowanym stopniu, wpływają na poszczególne sfery życia mieszkańców. Ich lokalizacja, na terenie poszczególnych gmin, determinuje szereg powiązań z otoczeniem lokalnym. Powiązania mają charakter dwustronny. Jednostki czerpią z otoczenia zasoby (ludzkie, finansowe, rzeczowe i informacyjne) w oparciu, o które realizują przypisane im zadania. Natomiast do otoczenia dostarczają dobro publiczne, jakim jest bezpieczeństwo obywateli oraz generują do otoczenia efekty wynikające z użytkowania zasobów. W artykule przedstawiono wyniki badań przeprowadzonych wśród mieszkańców gmin oraz wśród żołnierzy jednostek, które stacjonują w różnych regionach na terenie kraju.

Słowa kluczowe: jednostka wojskowa, samorząd terytorialny, rozwój lokalny, wpływ, powiązania

THE INFLUENCE OF THE PRESENCE OF A MILITARY UNIT ON THE DEVELOPMENT OF A GMINA

Abstract

Development of particular communities is conditioned by internal and external factors. Military units which are stationed on the territory of communities, influence the specific spheres of inhabitants life, in

different ways. Their localization on the territory determines a number of ties with local surrounding. These ties have bilateral character. Military units acquire from local surrounding resources (human, financial, material, information), which are the basis to fulfil their tasks and they transfer public good like safety of citizens and, what is more, they generate other outcomes as a result of uses of resources. The article presents outcomes of research carried out among inhabitants of communities and soldiers of military units, which are located in different regions on the territory of Poland.

Key words: military units, local authority, local development, influence, connections