

Maciej Kurpiewski

Historia wspólnoty ewangelickiej w Wejherowie i jej cmentarza w latach 1643-1951

I. Wspólnota

Wejherowo (Wejherowska Wola), powstałe w 1643 r. na „surowym korzeniu”, narodziny swe zawdzięcza nie tylko przypadkowi znanemu powszechnie z legendy¹, lecz przede wszystkim dobrze przemyślanej decyzji ekonomicznej i dalekowzroczności jej właściciela Jakuba Wejhera. Założenie osady w rodzinnych dobrach śmiechowskich i podniesienie jej do rangi miasta, w 1650 r., łączyło się nie tylko z chęcią pomnożenia majątku, ale też z utrwaleniem sławy oraz pamięci o rodzie Wejherów².

Miasto, ulokowane na prawie chelmińskim, posiadało prawo do organizowania czterech jarmarków rocznie. Dogodne położenie przy szlaku handlowym, tj. w połowie drogi pomiędzy Gdańskiem a Lęborkiem (należącym od 1657 r. do Brandenburgii, później Królestwa Prus), sprzyjało szybkiemu wzrostowi liczby mieszkańców: około 1655 r., a więc w niecałe 15 lat od chwili założenia, liczyło około 70 domów, tzn. ok. 440 mieszkańców³.

Byłoby jednak nieporozumieniem, gdyby ten niewątpliwy progres przypisać tylko i wyłącznie dogodnemu położeniu miejscowości. Magnesem przyciągającym rzesze nowych osiedleńców były liczne przywileje nadane przez Jakuba Wejhera w akcie lokacyjnym z 1643 r., atrakcyjne nie tylko dla katolików, ale i dla protestantów, którym tolerancyjny wojewoda malborski nie ograniczał swobód wyznaniowych.

W paragrafie 11. pierwszej konstytucji wydanej przez Jakuba Wejhera 28 maja 1643 r. czytamy: *Na koniec nadaje się wszystkim członkom wspólnot religij-*

¹ Legenda podana m.in. w: *Historia Wejherowa*, pod red. J. Borzyszkowskiego, Wejherowo 1998, s. 52.

² G. Labuda, *Pierwsze lata dziejów Wejherowa w świetle „Kroniki Franciszkanów Wejherowskich” o Grzegorza Gdańskiego* [w:] *Najstarsze dzieje Wejherowa. Materiały z sesji naukowej*, pod red. S. Gierszewskiego, Wejherowo 1988, s. 10.

³ S. Gierszewski, *Rozwój Wejherowa w XVII wieku* [w:] *Najstarsze dzieje Wejherowa*, dz. cyt., s. 33.

nych konfesji augsburskiej dzisiaj i na przyszłość prawo publicznej wolności religijnej bez żadnych zastrzeżeń⁴.

W ordynacji wydanej 18 sierpnia 1655 r., J. Wejher potwierdził wcześniejsze swobody religijne: *Jako że osiedlili się tu i dalej osiedlać się zamysłają najróżniejsi ludzie wszelkich religii, gwarantujemy każdemu z nich w naszym miasteczku Weibersfrey⁵ w sprawach religijnych taką samą wolność, jaką cieszą się i jakiej zażywają mieszkańcy i obywatele w mieście Pucku [...], a ich pogrzeby mają się odbywać na cmentarzu kościelnym urządzonym obok cmentarza parafialnego, który utrzymywać będą na własny koszt [...], tak jak to teraz w wolności i publicznie czynić mogą w Pucku, zaś ich ceremoniom nikt z żyjących, a także naszych sukcesorów w żadnym czasie przeszkadzać nie będzie⁶.*

Dopiero na krótko przed śmiercią, ulegając prośbom, a być może także i groźbom wiecznego potępienia, przede wszystkim gwardiana wejherowskich reformatów, o. Grzegorza Gdańskiego, Wejher cofnął przywilej z 1643 r. (i późniejsze zapisy) o swobodnym i publicznym wyznawaniu luteranizmu⁷: *Wszem wobec i każdemu z osobna, kogo to dotyczy lub będzie dotyczyło w przyszłości oznajmiamy i w tym naszym ostatnim terminie życia wyjaśniamy [...] że przywilej o swobodnym i publicznym wyznawaniu religii[...], w roku 1643 mieszkańcom tak obecnym jak późniejszym naszego miasta Wejberowa, należącym do wyznania augsburskiego, nadaliśmy, należy rozumieć nie absolutnie i bez żadnego ograniczenia [...] ale tylko ściśle że jest wolność taka jaką wtedy mieli akatolicy w Pucku tzn. że nikogo za przekonania religijne nie wolno prześladować, ani zmuszać do jej zmiany, a tym bardziej wyrzucać z miasta lub do niego nie wpuszczać, że można swoich zmarłych [...] na cmentarzu parafialnym dla nich (w miejscu – przyp. autor) wydzielonym pogrzebać.*

Wreszcie do swoich chorych za pozwoleniem aktualnego proboszcza wejberowskiego można duchownego wyznania augsburskiego wezwać i korzystać z jego postugi, jednak bez uroczystości i większej ilości wiernych. Nie wolno więc akatolikom na mocy tego przywileju[...] ani kościoła budować, ani w urzędach czy w domach prywatnych, ani w żadnym zakątku naszych dóbr dziedzicznych popierać predykantów, nauczycieli czy jakichkolwiek sług tej religii, ani jakichkolwiek praktyk religii akatolickiej wykonywać, lecz ściśle tylko jak wyżej podano: mieszkańca spokojnie, do chorych za pozwoleniem proboszcza sprowadzić

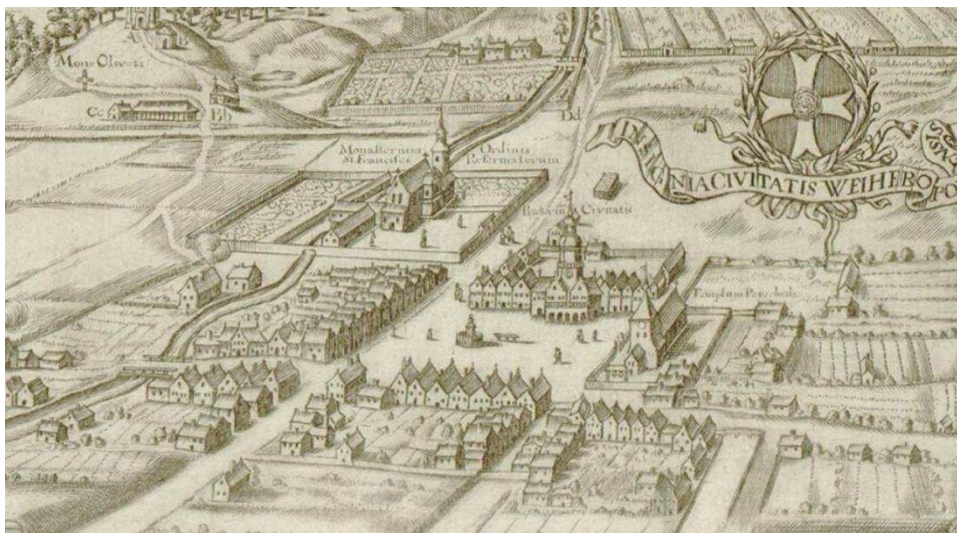
⁴ F. Schultz, *Dzieje powiatu wejberowskiego i puckiego*, Gdańsk-Puck-Wejherowo 2011, s. 263.

⁵ Wejherowska Wola.

⁶ F. Schultz, dz. cyt., s. 266.

⁷ O. Grzegorza Gdańskiego *Kronika Klasztoru Franciszkanów Ścisłej Obserwacji w Wejberowie w latach 1633-1676*, tłum. G. Labuda, Wejherowo 1996, s. 188.

duchownego bez uroczystości, zmarłych publicznie pochować w sposób wyżej podany. Oznajmiamy i oświadczamy przed Bogiem i całym światem [...] że tak jest wola nasza⁸.



1. Fragment mapy Judyckiego z lat 1655 -1657, ukazującej Wejherowo od północnej strony. W prawej (zachodniej) pierzei rynku kościół farny, na terenie którego istniał w XVII-XIX w. cmentarz przykościelny z wydzieloną na tyłach świątyni kwaterą dla ewangelików⁹.

Odtąd protestanci pozbawieni zostali prawa budowy kościoła, utrzymywania duchownych i nauczycieli, nie tylko w mieście, lecz także w innych dobrach prywatnych wojewody. Zakazano im także odprawiania praktyk religijnych w domach prywatnych i w urzędach. Otrzymali jedynie prawo wezwania duchownego swojego wyznania do chorych, ale za zgodą aktualnego proboszcza wejherowskiego oraz prawo publicznego pochówku na wydzielonym miejscu (kwaterze) cmentarza parafialnego¹⁰.

Dodatkowym umocnieniem pozycji katolików w mieście był zapis w kontrakcie sporządzonym 3 sierpnia 1682 r., pomiędzy spadkobiercami Wejhera a nowym właścicielem Wejherowa, księciem Michałem Radziwillem, mówiący, że [...]nie zezwala się na praktykowanie innej religii poza katolicką, o ile nie koliduje to z postanowieniami praw krajowych¹¹.

⁸ *Kronika Klasztoru oo Reformatów św. Franciszka czyli Zakonu Braci Mniejszych Ścisłej Karności w Wejherowie*, cz. I 1647- 1710, tłum. O. Pius Antoni Turbański OFM, masz., Zbiory Muzeum Piśmiennictwa i Muzyki Kaszubsko-Pomorskiej w Wejherowie.

⁹ Zbiory parafii pw. Św. Trójcy w Wejherowie.

¹⁰ O. *Grzegorza Gdańskiego Kronika*, dz. cyt., s. 188-189; F. Schultz, dz. cyt., s. 326; *Historia Wejherowa*, dz. cyt., s. 95.

¹¹ F. Schultz, dz. cyt., s. 326.

W Wejherowie, z woli Jakuba Wejhera i jego rodziny, założono także jedyną na Pomorzu kalwarię, której rola w umacnianiu katolicyzmu w tamtych czasach jest bezdyskusyjna. Jej opiekunami zostali franciszkanie reformacji sprowadzeni wówczas do miasta.

Odwołanie przywileju z 1643 r. było poważnym ograniczeniem dotychczasowych bardzo szerokich uprawnień ludności protestanckiej, ale nie pozostawiono wejherowskich ewangelików samym sobie. Stałą opiekę duszpasterską zapewniał im bowiem, znajdujący się poza miastem, w sąsiedniej wsi szlacheckiej, zbór luterkański w Bolszewie¹².

Wiek XVIII upłynął w Wejherowie pod znakiem umacniania się religii rzymskokatolickiej. Życie obywateli miasta było w tym czasie ściśle związane, wręcz uzależnione, od instytucji i norm kościoła katolickiego, który w decydującej mierze kształtował mentalność i postawy mieszkańców.

Taki stan rzeczy został usankcjonowany prawnie także w konstytucji, tj. wilkierz miejskim, wydanym przez ówczesnego właściciela Wejherowa, Ignacego Przebendowskiego, w 1769 r. W paragrafie drugim dokumentu właściciel podkreślał wiodącą rolę religii rzymskokatolickiej, jednocześnie jednak zabraniał kłótni między mieszkańcami i prześladowań innowierców na tle religijnym: *Ówdzie, poza panującą jedynie właściwą wiarą rzymsko-katolicką, znajdują się w moim mieście Weyhersfrey¹³ jeszcze inne sekty i nauki ludzkie. Tak więc surowo zabraniam wszelkiego rodzaju dysput – kłótni i prześladowań, które nigdy nic dobrego nie dokonały. [...] Każdy może o wiele więcej uczynić dobrym przykładem i wzorem bogobojności, pokazywać dobrymi obyczajami naszej religii rzymsko - katolickiej¹⁴.*

Ewangelicy wejherowscy, choć w XVIII w. zostali całkowicie odsunięci od urzędów miejskich i sądowych (na mocy ustawy sejmowej z 1764)¹⁵, okazywali dużą odporność na działalność franciszkanów i duchowieństwa niezakonnego

Wypada wspomnieć, że prowadzona przez zakon franciszkanów intensywna działalność kontrreformacyjna przyniosła wymierne efekty. W księdze osób nowo nawróconych na wiarę Kościoła rzymskokatolickiego, prowa-

¹² A. Textor, *Festschrift zur 350-jährigen Jubelfeier der evangelischen Gemeinde Bolschau = Bolszewo 1580 - 1930*, s. 1-16; *Historia Wejherowa*, dz. cyt., s. 95.

¹³ Chodzi o Wejherowo.

¹⁴ I. Przebendowski, *Meiner Erblichen Stadt Weyhersfrey verordnete Willkabr*, Weyhersfrey 1769, s. 5; F. Schultz, dz. cyt., s. 326.

¹⁵ J. Rook, *Kronika kościoła, parafii, klasztoru, kalwarii oraz miasta Wejherowa 1633-1887*, Pelplin 2000, s. 46; F. Schultz, dz. cyt., s. 426.

dzonej w mieście w latach 1648-1736, odnotowano nawrócenie ok. 600 osób¹⁶. Według danych wizytacji kościelnej przeprowadzonej w 1702 r., protestanci stanowili ok. 33% mieszkańców Wejherowa, Góry, Nanic, Śmiechowa i Pętkowic¹⁷.

W roku 1772 Prusy Królewskie, na mocy traktatu rozbiorowego, zostały zajęte przez państwo pruskie. Władcą tych ziem został Fryderyk II, który był jednocześnie głową Kościoła protestanckiego, co skutkowało zmianą postępowania władz zaborczych wobec ludności ewangelickiej¹⁸. W 1774 r. burmistrzem Wejherowa został ewangelik, kupiec Gorke¹⁹. Stało się to po 100-letniej przerwie, gdyż pierwszy burmistrz Wejherowa, Dawid Ludzki vel Judycki, był protestantem.

W 1776 r. zniesiono ustawę, na mocy której główne urzędy miejskie oraz sądowe mogli piastować tylko katolicy. Odtąd były one dostępne także, a z czasem przede wszystkim, dla protestantów. Nastąpiła też zmiana nazwy „Wejherowo” na „Neustadt”, a język niemiecki, który od dłuższego czasu towarzyszył sobie drogę także w kościele i w szkole (kierownikiem tutejszej szkoły gminnej został w 1778 r. rektor Tornier, będący ewangelikiem) stał się językiem urzędowym²⁰.

Po pierwszym rozbiore Polski nastąpił napływ ludności ewangelickiej. Gdy Wejherowo zostało zajęte przez Prusy, mieszkało tu zaledwie kilkudziesięciu protestantów. Ich liczba jednak szybko wzrastała. W 1778 r. mieszkało tu 29 rodzin ewangelickich z sześćdziesięciorgiem dzieci²¹. Dokładniejsza wizytacja w 1781 r. stwierdziła, że w Wejherowie mieszkało 830 osób, w tej liczbie 262 ewangelików (tj. 31 % mieszkańców)²².

Właściciel Wejherowa, Ignacy Przebendowski, nie chcąc być poddanym króla pruskiego (był senatorem Rzeczypospolitej), sprzedał w 1774 r. dobra wejherowsko-rzucewskie krewnemu, Józefowi Przebendowskiemu, generałowi ziem pruskich. W 1782 r. nastąpiła kolejna zmiana właściciela. Tym razem został nim kupiec angielski, rezydujący w Gdańsku, baron Aleksander

¹⁶ *Kronika Klasztoru*, dz. cyt., s. 448-469.

¹⁷ *Historia Wejherowa*, dz. cyt., s. 97.

¹⁸ L. Jażdżewski, *Historia parafii p.w. św. Leona Wielkiego w Wejherowie*, Wejherowo 2007, s. 15.

¹⁹ F. Schultz, dz. cyt., s. 326 i 426 ; E. Roszczyniański, *Kalwaria Wejberska*, Wejherowo 1928, s. 11.

²⁰ F. Schultz, dz. cyt., s. 426; J. Rook, dz. cyt., s. 46.

²¹ Tamże, s. 46; F. Schultz, dz. cyt., s. 326 i 354.

²² *Historia Wejherowa*, dz. cyt., s. 97.

Gibson, który był protestantem²³. Kolejnymi właścicielami miasta zostali w 1796 r. również protestanci – Keyserlingkowie wywodzący się z Westfalii. Przerwali oni ciąg zmian właścicieli i zakorzenili się w mieście na kilka pokoleń, do 1945 roku²⁴.

W tabeli 1. zilustrowano zmiany dotyczące liczby ludności Wejherowa w latach 1781-1928, z uwzględnieniem tylko dwóch wyznań: ewangelickiego i katolickiego²⁵.

Lp.	Rok	Ewangelicy	Katolicy
1.	1781	262	568
2.	1825	336	616
3.	1828	509	832
4.	1831	635	965
5.	1837	733	990
6.	1840	812	1023
7.	1846	957	1194
8.	1885	2220	2804
9.	1900	2549	4002
10.	1928	480	9736

Tab. 1. Liczba ewangelików i katolików w Wejherowie w latach 1781-1928²⁶; źródło: zestawienie własne na podstawie różnych rozproszonych źródeł.

Dane z tabeli uwidaczniają stały wzrost liczby ludności ewangelickiej w XIX w. Niemal dziesięciokrotny przyrost nastąpił w ciągu zaledwie 100 lat, pomiędzy 1781 a 1885 rokiem, na co miało również wpływ otwarcie w 1869 r. linii kolejowej Gdańsk – Szczecin. Natomiast znaczący, prawie pięciokrotny, spadek wyznawców odnotowano w okresie II Rzeczypospolitej. Większość ewangelików stanowili pruscy urzędnicy, kupcy, rzemieślnicy, właściciele majątków²⁷.

Kolejnym etapem umacniania się na Pomorzu oraz w całym państwie pruskim władzy państwowej i wyznania ewangelickiego była likwidacja zgromadzeń zakonnych. W Wejherowie walkę z franciszkanami rozpoczęto

²³ Tamże, s. 105.

²⁴ Tamże, s. 106.

²⁵ Tamże, s. 97, L. Jażdżewski, dz. cyt., s. 16 i 39; *Słownik Geograficzny Królestwa Polskiego i Innych Krajów Słoniańskich*, T. XIII, Warszawa 1893, s. 193.

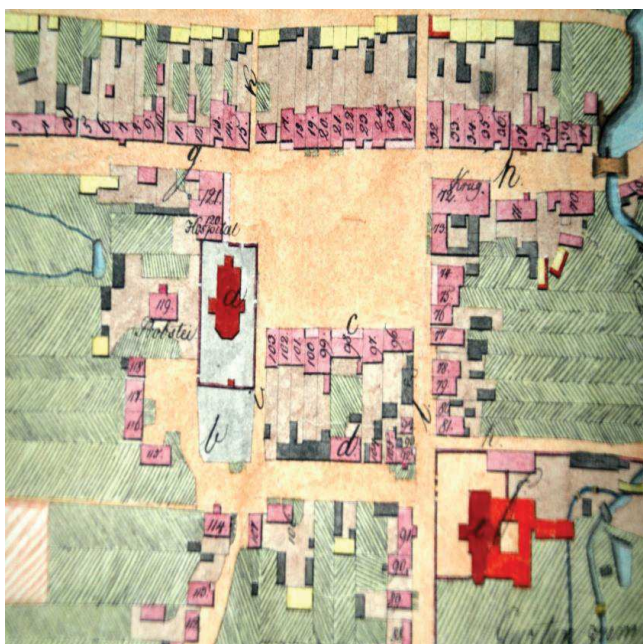
²⁶ Opracowanie autora na podstawie różnych rozproszonych źródeł.

²⁷ L. Jażdżewski, dz. cyt., s. 16.

w II połowie lat dwudziestych XIX w., a ostatecznie zlikwidowano zakon na początku lat siedemdziesiątych XIX w.²⁸

Własna gmina i świątynia w latach 1823 – 1920

Ewangelicki Kościół Unii Staropruskiej występujący pod nazwą Ewangelicki Kościół Unijny powstał w 1817 r., w wyniku zarządzenia Fryderyka Wilhelma III²⁹. Zadaniem, jakie postawiono przed nim było organizacyjne



2. Fragment mapy Heuera z lat 1810-1811, z zaznaczoną kwaterą ewangelicką na cmentarzu parafialnym przy kościele św. Trójcy – na tyłach kościoła, teren oznaczony „b”.

i liturgiczno-doktrynalne połączenie Kościoła luterańskiego i reformowanego. Bez wątplenia dążono do wzmocnienia jedności państwa i pozycji protestantyzmu, osłabionego wpływami racjonalizmu³⁰. W 1834 r. doszło jednak do wyłomu w tej unii kościelnej. Wyodrębnił się Kościół Staroluterański, gdyż część wiernych i duchowieństwa, przywiązanych do luteranizmu, nie zaakceptowała nowej agendy³¹.

Jeszcze w pierwszym ćwierćwieczu XIX w. wejherowscy ewangelicy organizacyjnie należeli do gminy w Bolszewie. Tam też mieli swój kościół. Ich cmentarzem była kwatery wyznaczona jeszcze za czasów Jakuba Wejhera, na

²⁸ F. Schultz, dz. cyt., s. 421-425.

²⁹ W. Kwiatkowska, *Kancelaria Ewangelickiego Kościoła Unijnego w Prusach Zachodnich w latach 1817-1920 i pozostałe po niej akta*, Toruń 2006, s. 19.

³⁰ B. Gosz, *Przemiany struktury Kościoła Ewangelicko-Augsburskiego w województwie pomorskim w latach 1945-2008*, Gdynia 2009, s. 37.

³¹ P. Szczudłowski, *Losy po ewangelickich obiektów sakralnych na terenie diecezji gdańskiej*, Lublin 2001, s. 17.

nekropolii parafialnej przy kościele św. Trójcy w Wejherowie³². Po likwidacji tego cmentarza, w 1826 r., kwaterę tę zamieniono w ogród³³. Dziś w tym miejscu znajduje się Plac Jana Pawła II.



3. Kościół pw. Św. Trójcy i plac po cmentarzu, otoczony XVIII-wiecznym murem, który dziś zachował się tylko od zachodniej strony. Na terenie tej nekropolii, czynnej do połowy lat dwudziestych XIX w., swoją kwaterę mieli także wejherowscy ewangelicy; fot. z 1912 r.

Z uwagi na stale powiększającą się w Wejherowie liczbę mieszkańców wyznania ewangelickiego, zaistniała potrzeba podziału gminy bolszewskiej na dwie części. Wkrótce miasto stało się siedzibą nowej parafii ewangelickiej³⁴. W 1823 r. odłączono od gminy w Bolszewie miejscowości: Nanice (dziś w granicach miasta Wejherowa), Śmiechowo (dziś w granicach miasta Wejherowa), Pieleszewo (dziś w granicach miasta Redy), Gniewowo, wybudowanie Młynki i wraz z Wejherowem stworzono z nich nową parafię ewangelicką³⁵.

Nieco wcześniej, bo w 1819 r., wejherowscy ewangelicy otrzymali od króla darowiznę pieniężną, która wraz ze składekami członków wspólnoty została przeznaczona na budowę kościoła, poświęconego 19 stycznia 1823 r. przez superintendenta Ewalda z Gdańska. Kościół stanął przy

ulicy Lęborskiej (dziś ul. Jana III Sobieskiego), obok budynku dzisiejszej poczty³⁶.

³² O. Grzegorz Gdański, dz. cyt. s. 188; APG sygn.18/1664, *Plan Wejherowa Heuera z 1810-1811 roku*, *Historia Wejherowa*, dz. cyt., s. nb95.

³³ APG sygn. V/38-617 *Plan Wejherowa z ok. 1870*.

³⁴ L. Jażdżewski, dz. cyt., s. 18.

³⁵ Tamże, s. 18; Festscheit, dz. cyt., s. 12.

³⁶ F. Schultz, dz. cyt., s. 427; J. Rook, dz. cyt., s. 50; *Historia Wejherowa*, dz. cyt., s. 155. Schultz i Rook podają dwie, różniące się znacznie od siebie wysokością, kwoty darowizny pieniężnej uzyskanej od króla. W 1825 r. do kościoła dobudowano wieżę, w której w 1829 r. zawisły dzwony.

HISTORIA



4. Pierwszy kościół ewangelicki w Wejherowie, wybudowany w 1823 r., rycina z pol. XIX w.³⁷

Podział gminy ewangelickiej i utworzenie nowej parafii zostały zatwierdzone dekretem królewskim 24 marca 1824 r.. Pierwszym pastorem i proboszczem został Friedrich Wilhelm Lebermann (jednocześnie rektor szkoły miejskiej), zaś jego następcą był Carl Luckow (za czasów jego urzędowania Wejherowo stało się siedzibą superintendentury)³⁸. W ciągu 122 lat istnienia wejherowska parafia ewangelicka miała ośmiu proboszczów.

Lp.	Pastor	Czas urzędowania
1.	Friedrich Wilhelm Lebermann	1823 – 1887
2.	Carl Luckow	1887 – 1898
3.	Bennewitz	1898
4.	Paulick	1898 -1900
5.	Schlewe	1900 – 1901
6.	Carl Syring	1901 – 1910
7.	Georg Becker	1910 – 1926
8.	Johannes Syring	1926 – 1945

Tab. 2. Pastorzy Gminy Ewangelickiej w Wejherowie w latach 1823-1945³⁹.

³⁷ Zbiory MPiMK-P w Wejherowie.

³⁸ F. Schultz, dz. cyt., s. 427; J. Rook, dz. cyt., s. 51; L. Jażdżewski, dz. cyt., s. 19.

³⁹ Oprac. wg L. Jażdżewski, *Historia parafii pn. św. Leona Wielkiego w Wejherowie*, Wejherowo 2007, s. 45.

W drugiej połowie XIX w., ze względu na ogromny przyrost liczbowy wejherowskich ewangelików, dotychczasowy kościół okazał się niewystarczający. Zdarzało się, że wierni nie mieścili się w nim w trakcie odprawianych nabożeństw. O dużej liczbie członków gminy świadczą także (prócz danych z tabeli nr 1.) dane statystyczne dotyczące chrztów, ślubów i pogrzebów. W 1850 r. odnotowano 65 chrztów, 15 ślubów i 58 pogrzebów⁴⁰.



5. Widok na ulicę Lęborską (dziś Jana III Sobieskiego) w kierunku wschodnim.

W ciągu kamienic w południowej pierzei ulicy widoczna charakterystyczna wieża kościoła ewangelickiego⁴¹



6. Widok na zachodnią część miasta. Na pierwszym planie zaplecze poczty i kościoła ewangelickiego po rozbudowie, stojącego przy ulicy Lęborskiej (dziś Jana III Sobieskiego), 1904 r.⁴²

⁴⁰ L. Jażdżewski, dz. cyt., s. 20.

⁴¹ Zbiory autora.

Przygotowywano się do budowy nowej, okazałszej świątyni. W tym celu, już w latach siedemdziesiątych XIX w., upatrzone plac przy skrzyżowaniu ulic Strzeleckiej i Lęborskiej (dziś skrzyżowanie ul. 3 Maja i ul. Jana III Sobieskiego), który zakupiono ostatecznie dopiero w roku 1903⁴³. Z powodu przedłużających się planów budowy nowego kościoła, postanowiono wyremontować stary kościół przy ulicy Lęborskiej, co nastąpiło w 1889 r.⁴⁴ Ostatecznie w latach 1907-1909 wybudowano nowy, trójnawowy kościół w prusko-cesarskim stylu neogotyckim⁴⁵.



7. Uroczyste położenie kamienia węgielnego przed rozpoczęciem budowy nowego kościoła przy Placu Wilhelma w Wejherowie. Na zdjęciu budowniczowie kościoła i przedstawiciele władz, 1907 r.

Wejherowska parafia ewangelicka w okresie międzywojennym i w czasie okupacji niemieckiej, lata 1920-1945

W okresie międzywojennym protestantyzm w Polsce reprezentowany był przez wiele Kościołów i związków wyznaniowych. Wśród Kościołów ewangelickich (łącznie ok. 831 tys. wyznawców) największą liczbę wiernych miały: Kościół Ewangelicko-Augsburski (456 tys.) i Ewangelicki Kościół

⁴² Zbiory MPiMK-P w Wejherowie.

⁴³ F. Schultz, dz. cyt., s. 427; *Historia Wejherowa*, dz. cyt., s. 156; L. Jażdżewski, dz. cyt., s. 20.

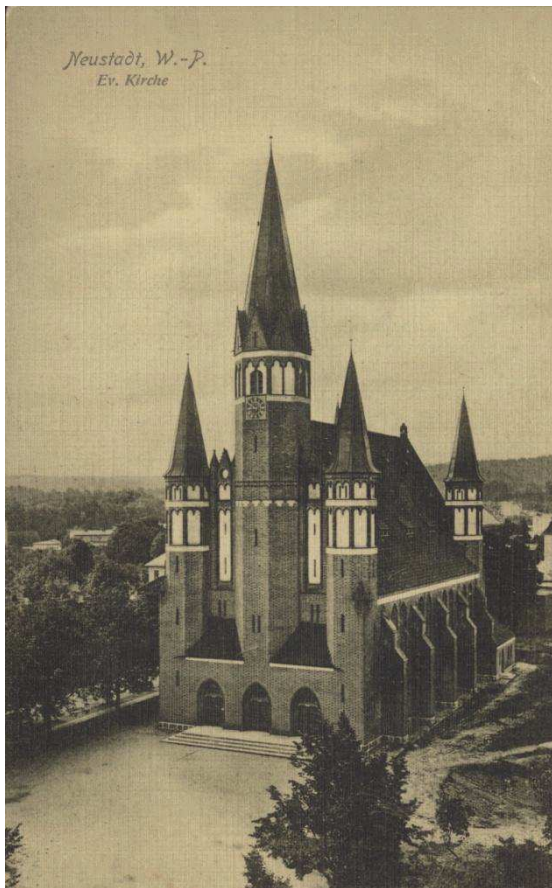
⁴⁴ L. Jażdżewski, dz. cyt., s. 21.

⁴⁵ Tamże, s. 23-27; *Historia Wejherowa*, dz. cyt., s. 156.

Unijny⁴⁶ (300 tys.). Najmniej wyznawców w tej grupie miał Kościół Ewangelicko-Luterański (5 tys.). Do innych Kościołów protestanckich (baptyści, metodyści, adwentyści itp.) oraz związków wyznaniowych należało łącznie ok. 60 tys. wiernych⁴⁷.

Największy wpływ na rozbitcie organizacyjne Kościołów protestanckich w Polsce miały, prócz kwestii doktrynalnych, brak unifikacji prawa wyznaniowego oraz tzw. spuścizna porozbiorowa. Widoczne było także jego zróżnicowanie narodowościowe, występujące przede wszystkim w Kościołach ewangelickich, gdzie znaczny odsetek wiernych był narodowości niemieckiej, co prowadziło do ścierania się interesów narodowościowych.

Niemieccy zwierzchnicy Kościoła unijnego i część niemieckiego duchowieństwa ewangelicko-augsburskiego nadawali swej działalności wyraźnie antypolski charakter. Władze tego Kościoła traktowały II Rzeczpospolitą jako państwo sezonowe.



8. Nowy kościół ewangelicki na Placu Wilhelma (dziś kościół rzymskokatolicki pw. św. Stanisława Kostki), lata 1909-1914

⁴⁶ Szerzej na ten temat zob: J. Kłaczek, *Ewangelickie Kościoły Unijne w Drugiej Rzeczypospolitej w latach 1920-1939*, [w:] *Kościół luterański na ziemiach polskich (XVI-XX w.)*, red. J. Kłaczek, t. III, Toruń 2012, s. 50-71.

⁴⁷ R. Michalak, *Kościół protestancki i władzę partyjno-państwowe w Polsce (1945 – 1956)*, Warszawa 2002, s. 43. W przypadku związków wyznaniowych trudno oszacować całkowitą liczbę wiernych, możemy jednak przyjąć, że był to nieznaczny odsetek ogółu wyznawców protestantyzmu.

Polscy pastory podkreślali natomiast swoją lojalność wobec Rzeczypospolitej, szczególnie widoczna była patriotyczna postawa biskupa Kościoła Ewangelicko-Augsburskiego Juliusza Burschego)⁴⁸.

Pomorze było miejscem, gdzie zatargi o charakterze narodowościowo-politycznym miały ostry przebieg. Tu płaszczyzną konfliktu pomiędzy Ewangelickim Kościołem Unijnym a Kościołem Ewangelicko-Augsburskim było tworzenie oddzielnych parafii przez drugi z tych Kościołów. Ewangelicki Kościół Unijny, na czele z superintendentem Paulem Blauem, znanym z niechęci do państwa polskiego, przyjął koncepcję ewangelicyzmu unijnego jako czołowej siły integrującej mniejszość niemiecką⁴⁹.

W dniu 10 lutego 1920 r., po 148 latach władztwa pruskiego, Wejherowo zostało zajęte przez wojsko polskie i na mocy traktatu wersalskiego przyłączone do Polski. Zmiana granicy państwowej i przejście Wejherowa przez państwo polskie spowodowało, że społeczność ewangelicka straciła uprzywilejowaną pozycję w mieście: przynależność do wyznania dominującego w państwie niemieckim i przysługujące jej przywileje. Po 1920 r. część tej społeczności, m.in. urzędnicy, wojskowi, kupcy, nauczyciele, wyemigrowała do Niemiec⁵⁰. W 1923 r. zastanawiano się nawet nad zamknięciem miejscowego kościoła, ponieważ obawiano się, że gmina może mieć w przyszłości problem z jego utrzymaniem. Ostatecznie zrezygnowano z tego zamiaru, a w późniejszym okresie odprawiano co najmniej cztery nabożeństwa w miesiącu⁵¹.

Opis świątyni (oraz informacje o małej liczbie wiernych w owym czasie) pochodzący z tego okresu można odnaleźć w *Przewodniku po Wejherowie i okolicy* autorstwa Józefa Staśki: *Naprzeciwko gimnazjum [...] stoi wspaniały kościół ewangelicki w stylu późnego gotyku zbudowany, o pięknej fasadzie frontowej i trzech wieżach od przodu, ze sobą związanych. [...] Dawniej odbywały się tutaj stale nabożeństwa, obecnie kościół zamknięty, bo Niemcy tutejsi pozostali w mieście, są przeważnie katolikami*⁵².

Ze spisu przeprowadzonego przez władze w 1921 r., wynika, że na terenie województwa pomorskiego mieszkało wówczas ponad 175 tys. Niemców. W ciągu kolejnych dziesięciu lat liczba ta zmniejszyła się o 70 tys. osób

⁴⁸ Tamże, s. 43-45.

⁴⁹ Tamże, s. 46.

⁵⁰ L. Jażdżewski, dz. cyt., s. 37-38.

⁵¹ *Historia Wejherowa*, dz. cyt., s. 334.

⁵² J. Staśko, *Przewodnik po Wejherowie i okolicy*, Wejherowo 1923, s. 52.

i w 1931 r. wynosiła niewiele ponad 105 tys. Tak więc Niemcy stanowili 9, 76% ogólnej liczby mieszkańców Pomorza⁵³.

W 1928 r. na terenie wejherowskiej gminy ewangelickiej, w skład której wchodziły miejscowości i obszary: Wejherowo-Zamek, Nanice, Śmiechowo, Gniewowo, Marianowo, Kapino i Pieleszewo mieszkało 524 ewangelików. W samym Wejherowie, przez cały okres międzywojenny, liczebność ewangelików oscylowała w granicach 400 osób⁵⁴.

Miejscowy pastor Johannes Syring, oprócz swojej wejherowskiej parafii, obsługiwał również parafię w Bolszewie (298 osób) i w Luzinie (59 osób). Pod jego opieką znajdowało się łącznie 881 wiernych i 3 świątynie⁵⁵.

Wybuch wojny w 1939 r. dla wielu Niemców mieszkających w Wejherowie był upragnionym powrotem do czasów sprzed 1920 r. Pomorze Gdańskie na mocy dekretu Adolfa Hitlera z dnia 8 października zostało włączone do Rzeszy⁵⁶. Okupacja sprowadziła pasmo nieszczęść na część duchowieństwa Kościołów ewangelickich za propolską postawę, za *otwarcie się na polskie społeczeństwo i lojalną współpracę z państwem* [polskim – MK] w okresie międzywojennym.

Represje ze strony okupanta dotknęły wielu wybitnych przedstawicieli Kościoła Ewangelicko-Augsburskiego. Osadzano ich w obozach koncentracyjnych. Biskup Juliusz Bursche, przez niemieckich ewangelików już w okresie przedwojennym uznawany za zdrajcę, w 1942 r. zmarł w niemieckim szpitalu policyjnym w Berlinie, po torturach w Sachsenhausen⁵⁷.

Podczas wojny wejherowscy ewangelicy i ich parafia mogli liczyć na poparcie władz okupacyjnych. Wzrosła też w Wejherowie nieznacznie liczba wiernych. Było to spowodowane napływem Niemców z Gdańska i głębi Rzeszy⁵⁸.

Nieprzyjazne stosunki i tarcia między kościołami ewangelickimi w okresie międzywojennym i w czasie okupacji miały brzemienne skutki po wojnie.

⁵³ G. Baziur, *Armia Czerwona na Pomorzu Gdańskim 1945-1947*, Warszawa 2003, s. 103.

⁵⁴ *Historia Wejherowa*, dz. cyt., s. 334.

⁵⁵ L. Jażdżewski, dz. cyt., s. 39.

⁵⁶ *Historia Wejherowa*, dz. cyt., s. 364.

⁵⁷ R. Michalak, dz. cyt., s. 46.

⁵⁸ L. Jażdżewski, dz. cyt., s. 44.

Trudne lata powojenne – ustawodawstwo państwowe i walka między Kościołami o mienie poewangelickie

W okresie powojennym władza ludowa stosowała represyjną politykę wobec Kościołów podkreślających „niemieckość” protestantyzmu i odrzucających lojalną postawę wobec państwa polskiego.

Z negatywnej oceny kościołów protestanckich wyłączone zostały jedynie dwa: Kościół Ewangelicko-Augsburski i Kościół Ewangelicko-Reformowany, co stwarzało dla nich przede wszystkim możliwość przetrwania i w przyszłości – podjęcia próby odzyskania lub poszerzenia majątku⁵⁹. Ustawa o majątkach opuszczonych i porzuconych z 6 maja 1945 r. i dekret z 8 marca 1946 r. regulowały kwestie majątku poniemieckiego. Na mocy ustawy państwo stawało się zarządcą majątków poniemieckich na ziemiach tzw. „dawnych”. Dekret zaś uregulował kwestię tej własności na obszarze całego państwa polskiego⁶⁰.

Władze centralne kwestią poniemieckiego majątku kościelnego zajęły się w październiku 1945 r. W wydanym wówczas okólniku odniesiono się do podziału sprzed 1 września 1939 r. na prawnie uznane (m.in. Kościół Ewangelicko-Augsburski) i prawnie nieuznane (m.in. Ewangelicki Kościół Unijny). Majątek pierwszych nie został uznany za mienie poniemieckie, zaś drugich już tak, pozostawiając go tym samym w gestii zarządu państwowego – często obiekty te były rozbierane lub zamieniane przez władze w magazyny, biblioteki, muzea, parki zieleni⁶¹.

Kolejne dekrety i ustawy z 1946 r. i 1947 r. stanowiły, że majątek parafii Ewangelickiego Kościoła Unijnego, Kościoła Staroluterańskiego, Kościoła Ewangelicko-Augsburskiego i Helweckiego Wyznania oraz gmin Braci Morawskich, który w dniu 31 października 1946 r., był w posiadaniu Kościoła Ewangelicko-Augsburskiego, przechodził na jego własność. Reszta majątku pozostawała w dyspozycji władz państwowych. Na Ziemiach Odzyskanych majątek tych parafii pozostawał w dyspozycji Skarbu Państwa⁶². Szczegółowe ewidencje mienia, które Kościół Ewangelicko-Augsburski chciał odzyskać

⁵⁹ Szerzej na ten temat zob.: J. Kłaczek, *Kościół Ewangelicko-Augsburski w Polsce w latach 1945-1975*, Toruń 2010.

⁶⁰ R. Michalak, dz. cyt., s. 129.

⁶¹ Tamże, s. 132.

⁶² Tamże, s. 133.

lub pozyskać na własne potrzeby przesłano do Ministerstwa Administracji Publicznej w 1949 r.⁶³.

Problemem dla Kościoła Ewangelicko-Augsburskiego była kwestia przejmowania kościołów ewangelickich przez Kościół Rzymskokatolicki. Było to wynikiem przede wszystkim zmian granic państwa polskiego i związanej z tym migracją ludności.

Duże migracje ludności powodowały że potrzeby duszpasterskie ludności katolickiej w ogromnej masie napływającej na Ziemię Odzyskane, były zaspokajane poprzez przejmowanie mienia ewangelickiego. Wielkie zmiany w proporcjach wyznaniowych na korzyść Kościoła Rzymskokatolickiego, zwłaszcza na Ziemiach Zachodnich i Północnych, były decydującym argumentem przy przejmowaniu obiektów sakralnych innych wyznań, zwłaszcza Ewangelickiego Kościoła Unijnego⁶⁴.

Dla Kościoła Rzymskokatolickiego uzasadnione było także „odzyskanie” świątyń zajętych przez ewangelików w dobie Reformacji, które dawniej, w okresie przedreformacyjnym należały do niego. Tę praktykę stosowano dość często. Wśród głosów z tamtego czasu spotyka się także opinie, iż duchowieństwo katolickie *zajmując świątynie ewangelickie nie kierowało się racjonalnymi przesłankami, lecz prowadziło [...] krucjatę zmierzającą do zwalczania protestantyzmu*⁶⁵.

Administracja państwowa była organem, który rozstrzygał lub próbował rozstrzygać spory pomiędzy Kościołami ewangelickim a katolickim o świątynie „poewangelickie”. W pierwszych latach po wojnie władza szczebla wojewódzkiego i niższego, oprócz nieznajomości historii i uprzedzeń typu „ewangelik-Niemiec”, na ogół słabo orientowała się w ustawodawstwie, często też ignorowała prawo, kierując się innymi czynnikami, np. chęcią zachowania spokoju społecznego. Wszystkie te czynniki przysparzały Kościołom protestanckim ogromnych trudności w pozyskaniu starych i nowych miejsc kultu religijnego.

Pomorze Gdańskie.

Losy wejherowskiego kościoła ewangelicko-unijnego

We wrześniu 1945 r. powstała w Sopocie parafia Kościoła Ewangelicko-Augsburskiego. Swoim zasięgiem objęła ona tereny ówczesnego wojewódz-

⁶³ Tamże.

⁶⁴ Tamże.

⁶⁵ Tamże.

stwa gdańskiego. Jej administratorem został pastor Zygmunt Michelis, jego następcą zaś, a od 1948 r. pierwszym proboszczem, pastor Edward Dietz⁶⁶.

Kilka miesięcy wcześniej, w maju 1945 r., Ministerstwo Administracji Publicznej wyraziło zgodę na powierzenie Konsystorzowi Kościoła Ewangelicko-Augsburskiego obiektów kościelnych należących do Ewangelickiego Kościoła Unijnego na terenie województwa gdańskiego, z zastrzeżeniem iż przekazanie to ma charakter jedynie oddania w użytkowanie⁶⁷.

W II połowie lat czterdziestych XX w. pastor E. Dietz rozpoczął akcje odzyskiwania na terenie województwa poewangelickich obiektów sakralnych. W kolejnych latach ewangelikom udało się na stałe pozyskać na swoje potrzeby kilka świątyń, kaplic i innych budynków na terenie województwa, m.in. kościół parafialny w Sopocie, kościół w Wierzchucinie, kaplicę w Lęborku, w Tczewie i w Elblągu oraz kościół w Mikołajkach Pomorskich. Lista obiektów, o które się wówczas starano jest znacznie dłuższa⁶⁸.

Wyzwolenie Wejherowa spod okupacji hitlerowskiej nastąpiło 12 marca 1945 r. Kilkugodzinne walki między wojskami radzieckim i obroną niemiecką nie przyniosły miastu większych zniszczeń. Opuszczony przez wiernych, którzy w większości uciekli przed działaniami wojennymi, kościół ewangelicki jeszcze w marcu 1945 r. został przekazany przez polskie władze miejskie i powiatowe Kościołowi katolickiemu, z przeznaczeniem dla młodzieży szkolnej. W piśmie skierowanym wówczas przez burmistrza Wejherowa do proboszcza parafii św. Trójcy napisano: *Niniejszym upomaznia się Katolicki Urząd Parafialny w Wejherowie na przejęcie i zabezpieczenie majątku parafii ewangelickiej. Uprasza się władzę cywilne i wojskowe o wsparcie*⁶⁹.

Pod koniec lat czterdziestych XX w. Kościół Ewangelicko-Augsburski chciał pozyskać świątynię wejherowską na własne potrzeby duszpasterskie. Na liście obiektów, utworzonej i przesłanej do Ministerstwa Administracji Publicznej w 1949 r. przez ks. bp. Jana Szerudę, zawierającej roszczenia Kościoła Ewangelicko-Augsburskiego do majątków ewangelickich, znajdowały się także: kościół i plebania w Wejherowie (wśród obiektów „niezbędnych dla Kościoła”). Świątynia była wówczas w posiadaniu Kościoła Rzymskokatolickiego i nosiła wezwanie św. Stanisława Kostki, plebania zaś należała do sta-

⁶⁶ P. Szczudłowski, *Luteranie na Pomorzu Gdańskim po 1945 roku*, „Rocznik Gdański”, t. 56, 1996, s. 90-91.

⁶⁷ Tamże, s. 88.

⁶⁸ Tamże, s.100.

⁶⁹ L. Jażdżewski, dz. cyt., s. 46.

rostwa (dziś budynek dawnej plebanii należy do parafii pw. Leona Wielkiego)⁷⁰.

We wrześniu 1949 r. Zarząd Miejski w Wejherowie wnioskował o przekazanie nieruchomości po byłej gminie ewangelickiej w Wejherowie na rzecz miasta⁷¹.

Na początku sierpnia 1950 r. Prezydium Miejskiej Rady Narodowej wystąpiło, w uchwale do Wojewódzkiej Rady Narodowej w Gdańsku, o przekazanie na własność miasta dóbr poewangelickich w Wejherowie⁷². Prezydium Wojewódzkiej Rady Narodowej w Gdańsku, we wniosku skierowanym do Urzędu do Spraw Wyznań, zwróciło się z postulatem, by kościół poewangelicki w Wejherowie pozostawić przy parafii rzymskokatolickiej: [...] *z uwagi na to, że jest ona dotychczas jego użytkownikiem, a przekazanie go ewangelikom mogłoby wywołać ferment wśród ludności miejscowej (Kaszubi) w dużej większości wyznawców kościoła rzymskokatolickiego*⁷³.

Podczas obrad Miejskiej Rady Narodowej w dniu 22 września 1950 r., radni podjęli uchwałę o przejęciu nieruchomości po gminie ewangelickiej na rzecz miasta⁷⁴.

II. Cmentarz ewangelicki w Wejherowie 1826 - 1951

Ciągły i szybki wzrost ogółu ludności Wejherowa w pierwszej połowie XIX w. spowodował przepelnienie niewielkiego cmentarza parafialnego w centrum miasta, wspomnianego wcześniej, na którym chowano katolików i ewangelików. Zarówno jedni, jak i drudzy zaczęli poszukiwać nowych dogodnych rozwiązań w sprawie pochówku zmarłych wyznawców. Chodziło też zapewne o względy sanitarne i chęć powstrzymania ewentualnego wybuchu epidemii w mieście, które już nieraz było nawiedzane przez różne zarazy, dziesiątkujące mieszkańców. Nowy cmentarz katolicki, dziś nazywany „starym”, założono przy szosie Szemudzkiej (dziś ul. 3 Maja), wówczas w pewnym oddaleniu od miasta, w roku 1823⁷⁵.

⁷⁰ R. Michalak, dz. cyt., s. 134 i 270.

⁷¹ APG o/Gd, sygn. 29/89, protokoły z posiedzeń Prezydium Miejskiej Rady Narodowej w 1950 r.

⁷² Tamże.

⁷³ R. Michalak, dz. cyt., s. 140.

⁷⁴ APG o/Gd, sygn. 29/89, protokoły z posiedzeń Prezydium Miejskiej Rady Narodowej w 1950 r.

⁷⁵ *Historia Wejherowa*, dz. cyt., s. 176.

Ewangelicy, którzy własną gminę uzyskali w latach 1823-1824, a kościół wybudowali w 1823 r. przy ulicy Lęborskiej (dziś Jana III Sobieskiego), pragnęli także mieć własny cmentarz wyznaniowy. Jego powstanie należy łączyć z założeniem nowej gminy i wybudowaniem kościoła.

W *Kronice* Johanna Rooka, proboszcza kościoła pw. św. Trójcy, odnajdujemy zapis następującej treści: *Proboszcz [...] Andrzej Gube zmarł 30 stycznia 1826 roku i został pochowany na nowo założonym [...] cmentarzu⁷⁶ poniżej kaplicy Heroda. W tym samym prawie czasie został również zamknięty położony obok kościoła farnego, założony za czasów Wejhera, cmentarz ewangelicki. Przeniesiono go poza miasto⁷⁷.*



9. Panorama Wejherowa od strony zachodnio-południowej. Z lewej strony widoczny zadrzewiony obszar cmentarza ewangelickiego oraz wolny plac za cmentarzem właściwym. W głębi po lewej pięciowieżowy, nowy kościół ewangelicki z 1909 r., lata dwudzieste XX w.

Cmentarz powstał w styczniu 1826 r.⁷⁸ i usytuowany został przy tej samej co kościół ulicy Lęborskiej, w odległości około 500 m od niego w kie-

⁷⁶ Chodzi o cmentarz katolicki – MK.

⁷⁷ J. Rook, dz. cyt., s. 53.

⁷⁸ Być może kwaterę ewangelicką przy parafii św. Trójcy zamknięto z końcem 1825 r., z nakazem, by od stycznia 1826 r. zmarłych chować na terenie nowego cmentarza. Prawdopodobne jest także, że cmentarz ewangelicki poza miastem funkcjonował nieco wcześniej np. od 1823 r. (budowa kościoła, ustanowienie parafii), a w latach 1823-1826 obie nekropolie funk-

runku zachodnim. W chwili wybudowania w 1909 r. nowego kościoła, przy tej samej ulicy, odległość ta zmniejszyła się do 150 m.

Ponieważ układ przestrzenny cmentarza zachował się niezmienny do dziś, możemy stwierdzić, iż był on usytuowany na osi północ – południe. Szerokość cmentarza od strony ulicy Lęborskiej (dziś ul. Jana III Sobieskiego) wynosiła ok. 62,5 m, natomiast długość działki przeznaczonej pod cmentarz (także z rezerwą, a więc z obszarem nieużywanym jeszcze w okresie międzywojennym, ale zapewne docelowo przeznaczonym na cmentarz), wynosił ok. 295 m i zamykał się od południa ulicą Strzelecką. Długość części cmentarza już zużytkowanej na pochówki, obsadzonej na południowej granicy szpalerem drzew, wynosiła ok. 180 m. Od strony południowej cmentarz właściwy ogrodzono dodatkowo żywopłotem. Cały obszar miał kształt wydłużonego prostokąta⁷⁹.

Cmentarz był dwutarasowy. Część starsza, o długości mniej więcej 125 m, położona od strony ul. Lęborskiej była położona nieco wyżej. Obszar późniejszego drugiego tarasu, przylegającego do starszej części od południa, na przełomie lat siedemdziesiątych i osiemdziesiątych XIX w. zapewne nie był jeszcze użytkowany do pochówków. Na planie Wejherowa z tego okresu, działka ta istnieje jako ziemia Carla Gottlieba Volkmana. Spadkobiercą była jednak już w owym czasie gmina kościelna⁸⁰. Widać tu (zob. fotografia) również niewielki obiekt zbudowany na planie prostokąta, stojący przy końcu pierwszego tarasu, w miejscu gdzie później (być może także i wówczas) biegła główna aleja cmentarza. Najprawdopodobniej była to kaplica lub inny obiekt służący celom gospodarczym, zbudowany z nietrwałych materiałów, który w razie przedłużenia działki cmentarza mógł zostać łatwo rozebrany (co nastąpiło zapewne z chwilą otwarcia drugiego tarasu)⁸¹.

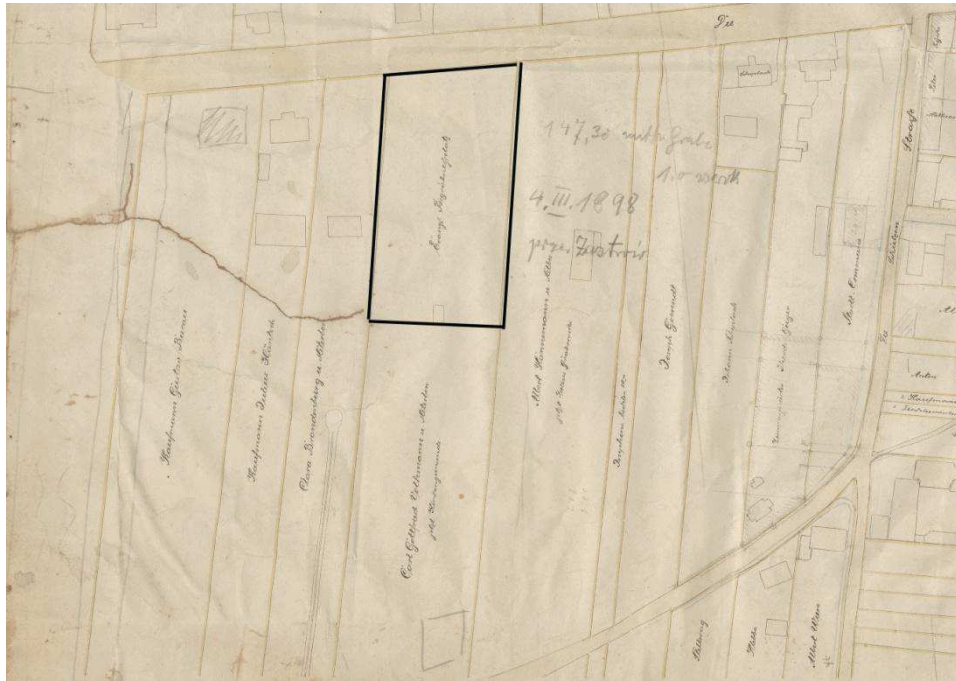
cjonowały równocześnie, do momentu całkowitego zapełnienia się kwatery przy kościele parafialnym.

⁷⁹ MPiMK-P w Wejherowie b.s., Plan Wejherowa wykonany w 1941 r. w skali 1:2500; pomiary dodatkowe wykonano na podstawie zdjęć satelitarnych 13 XI 2012.

⁸⁰ Potwierdza to także plan Wejherowa (na mapie powiatu wejherowskiego) z 1877 r., wykonany w skali 1:25000, zob. APG, sygn. 18/1689.

⁸¹ APG sygn. V/38-617 Plan Wejherowa z ok. 1870 r. Zdaniem autora, plan jest nieco późniejszy i pochodzi z lat osiemdziesiątych XIX wieku, zaś datą graniczną jego powstania jest rok 1893.

HISTORIA



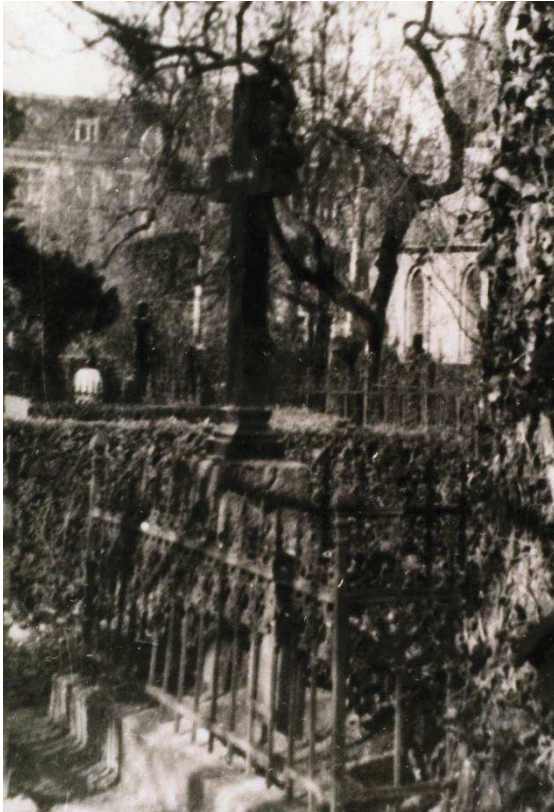
10. Fragment planu Wejherowa ukazujący cmentarz ewangelicki (granice obiektu zaznaczono grubszą linią) i działki do niego przyległe, przełom lat siedemdziesiątych i osiemdziesiątych XIX w.⁸²



11. Ulica Lęborska w stronę centrum. Po prawej widoczny wysoki, ceglany mur cmentarza ewangelickiego, 1904 r.⁸³

⁸² Zbiory APG sygn. V/38-617.

⁸³ Zbiory MPiMK-P w Wejherowie.



12. Groby i kaplica na cmentarzu ewangelickim w Wejherowie, I połowa XX w.¹

Brama główna cmentarza była usytuowana od strony ulicy Lęborskiej, ówczesnie głównej arterii miasta i osadzona została w ceglany wysokim murze, wykonanym w stylu neogotyckim, mniej więcej w jego połowie. Przez całą użytkowaną długość cmentarza z północy na południe biegła główna aleja o szerokości ok. 3 m, jeszcze dziś, tak jak dawniej, obsadzona w starszej części brzożami. Od niej rozchodziły się pod kątem prostym aleje boczne, które dzieliły cmentarz na mniejsze sektory. Od strony zachodniej, wschodniej i południowej cmentarz ogrodzony był płotem, najprawdopodobniej wykonanym z drewnianych lub żelaznych sztachet, na fundamencie z kamieni polnych. Płot

wzmocniono betonowymi słupkami, rozstawionymi w stałych odległościach⁸⁴. Na wyposażenie wewnętrzne cmentarza, złożyły się m.in. kaplica cmentarna – kostnica i fontanna.

Kaplica stojąca na cmentarzu została usytuowana po lewej stronie od głównego wejścia. Powstała w 1893 r. Była zbudowana w stylu neogotyckim – z czerwonej cegły, z dużymi lukowato sklepionymi witrażowymi oknami. Służyła jako dom pogrzebowy i kostnica⁸⁵.

Innym elementem wyposażenia, występującym w pamięci zbiorowej dawnych mieszkańców, była fontanna usytuowana w centralnym punkcie głównej alei. Musiała korzystać z własnego źródła zasilania, skoro nie

⁸⁴ Potwierdziły to m.in. badania archeologiczne przeprowadzone na terenie cmentarza w październiku 2012 r.

⁸⁵ L. Jażdżewski, dz. cyt., s. 22.

umieszczono jej w miejskich planach sieci wodociągowej pochodzących z okresu międzywojennego⁸⁶.

Nekropolią zarządzała ewangelicka Rada Kościelna. To ona regulowała w specjalnych ordynacjach (Friedhofsordnung) organizację cmentarza. Zbiór ordynacji dotyczących wejherowskiego cmentarza został opublikowany w postaci niewielkiego druku, o objętości 10 s., nakładem wejherowskiej drukarni Hermana Brandenbura, w 1915 r.⁸⁷

Ponieważ obecnie nie ma dostępu do źródeł ikonograficznych przedstawiających wygląd, wystrój wewnętrzny oraz rozmieszczenie i układ grobów oraz kwater na cmentarzu, niech zastąpią go choćby w niewielkim stopniu wspomniane wyżej przepisy. Pamiętać jednak należy, że zawarte w nich wytyczne dotyczą stanu wzorcowego, a nie faktycznego. W postanowieniach ogólnych dowiadujemy się, że cmentarz był własnością gminy kościelnej, która zarządzała miejscem pochówku wejherowskich ewangelików poprzez Radę Kościelną i dozorcę cmentarnego. Rada obsadzała stanowisko grabarza, do obowiązków którego należało m.in. wykopanie grobu, z możliwością wynajęcia robotników. Nad jego pracą czuwał dozorca cmentarza.

Pochówek mógł odbyć się tylko za zgodą i wiedzą pastora lub dozorcę cmentarza. Uroczystość pogrzebowa prowadzona była przez pastora. On także decydował o terminie pogrzebu. W trakcie pogrzebu samobójcy, jego krewni nie mogli domagać się konduktu żałobnego. Wówczas nie bito również w dzwony kościelne.

Szczególnie interesująca jest trzecia część ordynacji. W całości poświęcono ją budowie i rozmieszczeniu grobów na cmentarzu. Przepisy wskazywały, iż groby musiały stać w rzędzie, jeden obok drugiego. Czas ich użytkowania wynosił standardowo 30 lat (40 lat dla grobów dziedzicznych). Na życzenie rodziny istniała możliwość wydłużenia czasu użytkowania miejsca. Zgodę na to musiał wyrazić dozorca cmentarza prowadzący rejestr grobów.

Miejsca pochówku dzieci do 14 roku życia, były wydzielone w osobnych kwaterach. Na życzenie rodziny dziecko mogło spocząć wśród dorosłych. Rodzina musiała dostosować się wówczas do taryf obowiązujących przy pochówkach dorosłych.

⁸⁶ Plan sieci wodociągowej miasta Wejherowa z lat trzydziestych XX w. znajduje się w zbiorach kartograficznych MPiMPK w Wejherowie.

⁸⁷ APG, sygn. 9/1739, cmentarz ewangelicki w Wejherowie 1880-1915.

Każde miejsce grobowe dla dorosłych, stojące w rzędzie, musiało mieć wymiary: 265 cm długości, 165 cm szerokości i 190 cm głębokości. Grób dziecka odpowiednio: ok. 120 cm x 85 cm x 160 cm. Mogiła dla dorosłych w części naziemnej musiała mieć 165 cm długości i 75 cm szerokości, a mogiła dziecka odpowiednio 105 i 65 cm. Na starszej części cmentarza dopuszczano pochówki wg starych zasad, tj. groby mogły mieć wymiary 290 x 170 cm. Odległość między rzędami powinna wynosić 60 cm, zaś groby miały znajdować się w odstępach 50 cm. Nabywca kilku kwater występujących obok siebie był także zobowiązany do przestrzegania tych odstępów.

Nad przestrzeganiem tych przepisów czuwał grabarz i dozorca. Byli oni zobowiązani do rygorystycznego pilnowania takiego stanu rzeczy, a w razie złamania przepisów mieli obowiązek powiadomienia rady kościelnej.

Gdy upłynął czas „dzierżawy” miejsca grobowego, można było ponownie je zużytkować i złożyć do niego nowe ciało. Gdy w trakcie kopania nowego grobu odnajdywano resztki starszego, poprzedniego pochówku, musiano pozostawić je w tym samym miejscu. Rzeczy wartościowe, takie jak biżuteria, klejnoty, znalezione w takim przypadku, należało zwrócić natychmiast radzie kościelnej.

Dozorca cmentarza prowadził rejestry pochowanych, w których zapisywał: imię i nazwisko zmarłego, dzień jego śmierci i pogrzebu oraz numer grobu. Istniał także alfabetyczny spis pochowanych.

Do najważniejszych zapisów poświęconych pomnikom i napisom nagrobnym należał paragraf mówiący o 30-letnim okresie „używania” pomnika. Po upływie tego czasu, o ile go nie przedłużono, pomnik przechodził na własność gminy.

Niezwykle ciekawie prezentuje się cennik za posiadanie (użytkowanie) na cmentarzu miejsca grobowego oraz za inne czynności wykonywane wokół niego. W starej części cmentarza (od ulicy Lęborskiej) pobierano następujące opłaty: w pierwszym i drugim sektorze za jeden grób 20 marek; w trzecim i czwartym sektorze – 15 marek. Groby dziecięce w tej części cmentarza mogły istnieć tylko w trzecim i czwartym sektorze. Opłata za nie wynosiła 8 marek. W nowej części cmentarza⁸⁸ opłaty za grób w rzędzie wynosiły: dla dorosłych powyżej 14 roku życia w klasie I – 10 marek, w klasie II – 5 marek; dla dzieci od 4 do 14 lat w klasie I – 4 marki, w klasie II – 2

⁸⁸ Zapewne chodzi o II taras.

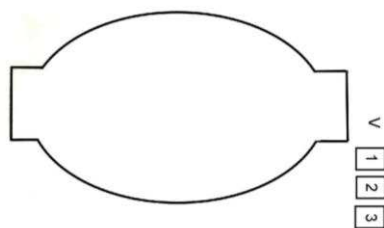
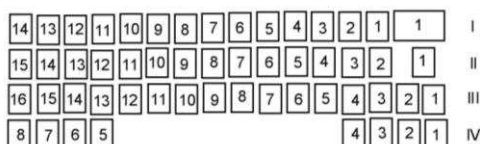
marki; dla dzieci poniżej 4 roku życia w klasie I – 2 marki, w klasie II – 50 fenigów.

W miejscach zarezerwowanych opłata była podwójna, zaś za przedłużenie użytkowania grobu na kolejnych 30 lat pobierano kwotę w wysokości kwoty pierwszego wykupu. Za użytkowanie kaplicy pobierano opłaty w wysokości od 3 do 9 marek, a użytkowanie piwnic kaplicy w trakcie pogrzebu zwolnione było od opłat.

Opłaty pobierano natomiast za wiele innych czynności związanych m.in. obsługą pogrzebu, wystawieniem i upiększeniem nagrobka czy za czynności podejmowane przez grabarza, m.in. za wykopanie grobu, usypanie mogiły, jej pielęgnację i nadzór. Płatnicy podzieleni byli na grupy, w zależności od zamożności. Ci, którzy wykazywali dochód roczny powyżej 1500 marek, mogli liczyć na pochówek w lepszym sektorze⁸⁹. Istniała także grupa osób, których nie było stać na pogrzeb. Wówczas opłaty za pochówek pokrywała miejska kasa ubogich, a grabarz w tym przypadku nie mógł pobierać opłat dla siebie.

Kwaterna poległych w I wojnie światowej

W wydzielonej tylnej części cmentarza (po lewej stronie) istniała kwaterna poległych w I wojnie światowej żołnierzy. W przedniej części kwatery



13. Plan kwatery poległych w czasie I wojny światowej mieszkańców Wejherowa, na terenie cmentarza ewangelickiego, 1927 r.

stał pomnik – głaz narzutowy upamiętniający mieszkańców Wejherowa, którzy zginęli w czasie wojny. Za głazem w czterech rzędach usytuowano 48 lub 49 mogił (istniały także 3 mogiły od przodu, po prawej stronie pomnika). Groby były porośnięte bluszczem, w większości posiadały małe stylizowane krzyże i tabliczki⁹⁰.

Wspomniany wyżej głaz narzutowy wydobyto w 1928 r., w trakcie prowadzonych prac po-

⁸⁹ Zapewne chodziło też o lepsze wyeksponowanie grobu.

⁹⁰ AP Bydgoszcz sygn. 4/4344, Urząd Wojewódzki Pomorski w Toruniu. Dokumentacja techniczna Wydziału Robót Publicznych – Cmentarze wojenne w Wejherowie.

lowych w dobrach hrabiego Keyserlingka. Na jego powierzchni wyryto prosty napis składający się z dwóch dat „1914-1918”⁹¹.



14. Zdjęcie kwatery poległych w czasie I wojny światowej mieszkańców Wejherowa na cmentarzu ewangelickim w Wejherowie, po 1928 r.⁹²

Kwaterna żołnierzy Wehrmachtu

W okresie okupacji hitlerowskiej, na wolnym, niezadrzewionym placu (tzw. rezerwie cmentarza) od strony ulicy Strzeleckiej urządzono cmentarz żołnierzy Wehrmachtu. Spoczęli tu żołnierze 207. dywizji piechoty, którzy zginęli w walkach w 1939 r. lub zmarli w pobliskim lazarecie, urządzonym w budynku Seminarium Nauczycielskiego po przeciwnej stronie ulicy Strzeleckiej.

Początkowo na tym cmentarzu sypano mogiły ziemne i ustawiano drewniane krzyże z przybitymi doń zadaszonymi tablicami-nekrologami. W późniejszym okresie mogiły nieco obniżono, tworząc rzędy kwater. Drewniane krzyże zastąpiono żeliwnymi odpowiednikami, z których każdy zwieńczony był formą plastyczną w kształcie Żelaznego Krzyża (najwyższe niemieckie odznaczenie wojskowe – odpowiednik polskiego krzyża *Virtuti Militari*). Po wojnie teren ten, podobnie jak teren cmentarza cywilnego, zlikwidowano⁹³.

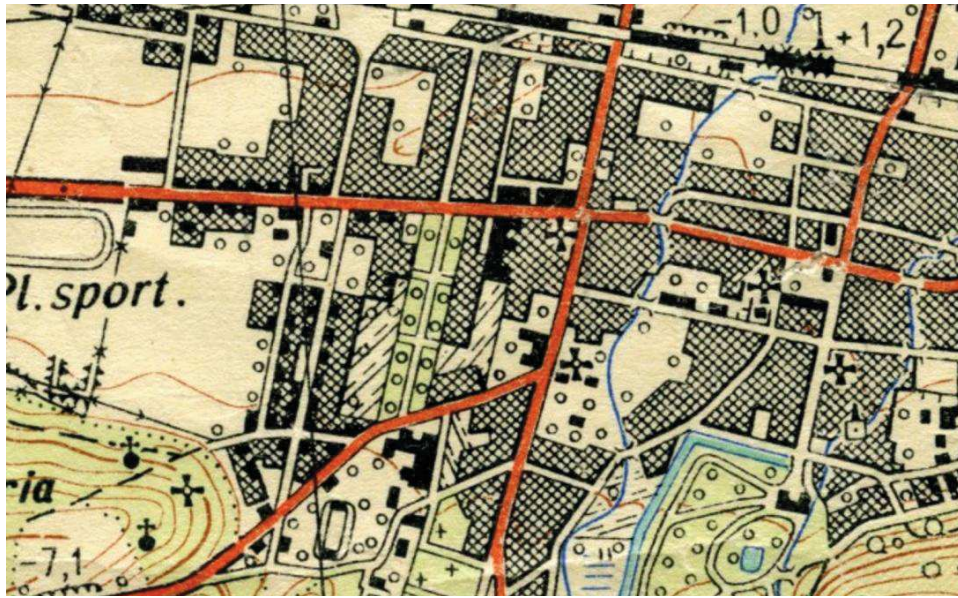
⁹¹ L. Jażdżewski, dz. cyt., s. 40; R. Osowicka, *Bedecker Wejherowski*, Wejherowo 2006, s. 405.

⁹² Zbiory E. Mehringa.

⁹³ Informacje na podstawie dostępnych źródeł ikonograficznych.

HISTORIA

W 2002 r. na terenie dawnego cmentarza żołnierzy Wehrmachtu dokonano ekshumacji i szczątki znalezionych 316 żołnierzy niemieckich przeniesiono na cmentarz wojenny w Glinnej w gminie Stare Czarnkowo⁹⁴.



15. Fragment mapy obejmującej centrum Wejherowa (teren cmentarza ewangelickiego oznaczono jako park), wydanej przez Sztab Generalny WP (skala 1:25000), Warszawa 1954-1956⁹⁵



16. Cmentarz żołnierzy Wehrmachtu przy ulicy Strzeleckiej, lata 1939-1940⁹⁶

⁹⁴ L. Kurpiewska, M. Kurpiewski, *Zatrzymane w kadrze. Wejherowo i powiat morski na starych fotografiach*, Gdynia 2012, s. 107.

⁹⁵ Zbiory autora.

Powojenne losy cmentarza ewangelickiego, lata 1945 – 1951

W okresie powojennym cmentarz ewangelicki w Wejherowie popadał w coraz większe zapomnienie i ruinę. Dla władz partyjno-państwowych wszystko, co wiązało się z Kościołem unijnym, utożsamiane było z niemiecką, podlegało więc ustawodawstwu o majątkach poniemieckich.

Po 1945 r. na cmentarzu zdarzył się co najmniej jeden oficjalny pochówek, odnotowany w księdze zgonów Parafii Ewangelicko-Augsburskiej w Gdańsku (z siedzibą w Sopocie) – 17 września 1947 r. pochowa-



17. Cmentarz żołnierzy Wehrmachtu po wymianie krzyży, ok. 1941 r.

no tam Jana Graffa z Pętkowic, zmarłego trzy dni wcześniej, w wieku 46 lat⁹⁷.

Od września 1949 r. podjęto w Wejherowie kilka niekorzystnych, z punktu widzenia istnienia cmentarza decyzji⁹⁸. Podczas obrad Miejskiej Rady Narodowej w dniu 22 września 1950 r. radni podjęli uchwałę o przekazaniu cmentarza na rzecz miasta⁹⁹. W pierwszym półroczu 1951 r. przystąpiono do „przeistoczenia” cmentarza ewangelickiego w park miejski. Rozebrano kostnicę i murowany parkan okalający cmentarz. Groby zniwelowano, nagie miejsca obsiano trawą. Przy wytyczonych alejach ustawiono 18 ławek parkowych. Dodatkowo umieszczono ponad 20 tabliczek z zakazem deptania trawników¹⁰⁰.

⁹⁶ Zbiory autora.

⁹⁷ Parafia Ewangelicko-Augsburska w Gdańsku, Parafialna księga zgonów za lata 1945-1951. W całym tym okresie, w księdze odnotowano łącznie 3 pochówki odbywające się w Wejherowie (ostatni w 1950 r.), jednakże tylko w przypadku pochówku Jana Graffa wyraźnie zaznaczono, że odbył się on na cmentarzu ewangelickim w Wejherowie. W pozostałych dwóch przypadkach odnotowano tylko „cmentarz Wejherowo”.

⁹⁸ Zob. podrozdział niniejszego artykułu: *Pomorze Gdańskie. Losy wejherowskiego kościoła ewangelicko-unijnego*.

⁹⁹ APG o/Gd, sygn.29/89, protokoły z posiedzeń Prezydium Miejskiej Rady Narodowej w 1950 r.

¹⁰⁰ APG o/Gd, sygn. 29/90, protokoły z posiedzeń Prezydium Miejskiej Rady Narodowej

Dziesięć lat później decyzja władz centralnych¹⁰¹ przypieczętowała los cmentarza¹⁰². Usunięte z jego terenu płyty nagrobne trafiły zapewne jako materiał do rąk kamieniarzy, którzy na nowo potrafili je wykorzystać. Ślad wykorzystania materiałów pochodzących najprawdopodobniej z tego cmentarza odnajdujemy w protokole Komisji Gospodarki Komunalnej MRN z czerwca 1952 r., która badała w terenie sprawę wykorzystania 24 sztuk [...] *nagrobków, a konkretnie obramowań grobowych*, złożonych na placu przeznaczonym pod strzelnicę Powiatowego Zarządu Przyjaciół Żołnierza w Wejherowie znajdującym się przy fabryce obuwia¹⁰³ w centrum miasta¹⁰⁴. Pojedyncze ocalałe nagrobki można odnaleźć dziś w podziemiach kościoła klasztornego¹⁰⁵.

Według zeznań świadków, po wojnie cmentarz służył również jako miejsce pochówków większej liczby bliżej niezidentyfikowanych osób, więzionych i zamordowanych w siedzibie UB przy ulicy Kopernika oraz w wejherowskim więzieniu¹⁰⁶.

Na mapie-planie Wejherowa, opracowanym i wydany przez Sztab Generalny WP (skala 1:25 000) w latach 1954-1956, obszar cmentarza widnieje jako park. Franciszek Mamuszka, autor przewodnika po Wejherowie wydanego w 1969 r., teren dawnego cmentarza ewangelickiego opisuje już tylko jako *złożenie parkowe z piękną brzoźową aleją*¹⁰⁷.

Współczesność

W 2005 r., z inicjatywy Stowarzyszenia Upamiętniania Cmentarzy i Miejsc Pochówku w Wejherowie, na dawnym cmentarzu ewangelickim postawiono pamiątkowy głaz narzutowy upamiętniający przeszłość tego miejsca. Na pomniku wyryto w trzech językach (polskim, niemieckim, kaszub-

w 1951 r.

¹⁰¹ Decyzja nr UZ-C-11/72/61. Ministerstwa Gospodarki Komunalnej z dnia 8 kwietnia 1961 r.

¹⁰² Dokumentacja Wydziału Inwestycji, Gospodarki Komunalnej i Ochrony Środowiska Urzędu Miejskiego w Wejherowie.

¹⁰³ Przed wojną fabryka Antoniego Lehmana, przy Placu Wejhera 5.

¹⁰⁴ APG o/Gd, sygn. 29/46 Komisja Gospodarki Komunalnej i Mieszkaniowej; 1952-1955.

¹⁰⁵ Na przykład nagrobek stojący przed wejściem do jednej z krypt w podziemiach klasztoru w Wejherowie.

¹⁰⁶ Wywiad z dnia 15 kwietnia 2013 r. z Edmundem Mehringiem, ur. w 1933 r. w Wejherowie.

¹⁰⁷ F. Mamuszka, *Wejherowo i Ziemia Wejherowska*, Gdańsk 1969, s. 68.

skim) tekst następującej treści: *W tym miejscu w latach 1823-1951 czynny był cmentarz ewangelicki*¹⁰⁸.

W dniu 25 czerwca 2005 r., w parku miejskim (na cmentarzu) przy ulicy Jana III Sobieskiego odbyły się uroczystości, które poprzedziło nabożeństwo ekumeniczne w dawnym kościele ewangelickim w Wejherowie, koncelebrowane przez ks. Michała Warczyńskiego, biskupa Diecezji Pomorsko-Wielkopolskiej Kościoła Ewangelicko-Augsburskiego w RP i ks. Tadeusza Gocłowskiego, arcybiskupa Archidiecezji Gdańskiej. Obchodom towarzyszyło otwarcie wystawy fotograficznej autorstwa Edmunda Kamińskiego i Macieja Kurpiewskiego pt. „Ocalić od zapomnienia”, ukazującej ówczesny stan zachowania starych cmentarzy ewangelickich, katolickich i żydowskich na terenie powiatów wejherowskiego, puckiego i lęborskiego.



18. Uroczystość odsłonięcia pamiątkowego obelisku na dawnym cmentarzu ewangelickim w Wejherowie 25 czerwca 2005 roku. Przemawia ks. bp Michał Warczyński. Fot. L. Kurpiewska

W październiku 2012 r. na terenie dawnego cmentarza przeprowadzono wykopaliska archeologiczne. Badaniom poddany został niewielki, w stosunku do całości, obszar cmentarza, o wymiarach ok. 60 m x 10 m, znajdujący się w przedniej, najstarszej części obiektu. Po dwóch tygodniach prac wydobyto szczątki należące maksymalnie do 45 osób (28 dzieci, 4 kobiety i 13 mężczyzn)¹⁰⁹. Po przeprowadzeniu badań antropologicznych szczątki te pocho-

¹⁰⁸ Zob. fotografia.

¹⁰⁹ A. Szulc, *Analiza antropologiczna szczątków kostnych z dawnego cmentarza ewangelickiego w Wejherowie*, Dokumentacja wykonana pod koniec 2012 r.

wano powtórnie, niedaleko głazu pamiątkowego ustawionego w 2005 r. Uroczystości pogrzebowe, które odbyły się na cmentarzu 5 listopada 2012 r., poprowadził pastor Marcin Rayss – wikariusz Diecezji Pomorsko-Wielkopolskiej Kościoła Ewangelicko-Augsburskiego, z siedzibą w Sopocie.

W dniu 10 września 2013 r., na XXXV Nadzwyczajnej Sesji Rady Miasta Wejherowa, radni większością głosów podjęli uchwałę, by terenowi dawnego cmentarza ewangelickiego w Wejherowie nadać nazwę *Parku Kaszubskiego*.

Summary: History of Lutheran community and cemetery in Wejherowo between 1643 - 1951

I. Community

Wejherowo which was established in 1643 since its inception enjoyed the status of religious tolerance. Its founder Jakub Wejher withdrew the privilege of free and public confession of Lutheranism shortly before his death in 1657.

This state of affairs lasted until the end of the eighteenth century. When in 1772 Prussia and Wejherowo by virtue of the Treaty of Partition were seized by the Prussian state, there has been a change in attitude of the authorities to the Protestant population. Over the next decade there has been the rapid influx of them. On the day Prussia intercepted Wejherowo there were only a few dozen protesters in a town. In 1900 the number increased to more than 2.5 thousand (4002 Catholics).

In the first quarter of the nineteenth century Wejherowo evangelicals still belonged in terms of organization to the municipality in Bolszewo. They had their own temple there. Their cemetery quarter was designated back to the time of Jakub Wejher in the parish cemetery at St. Trinity Church in Wejherowo .

In 1823 several towns were separated from the municipality in Bolszewo and along with Wejherowo a new Evangelical parish was created. At the time the Lutheran church was founded in the town as well as the cemetery in the suburbs. In the years 1907 - 1909 the community built a new grander temple.

Change of the borders and retake of Wejherowo by the Polish state in 1920 caused that most of the Evangelical community from the town emigrated to Germany. During the interwar period the number of faithful fell to about 400 people in the town.

The outbreak of war in 1939 for many Germans in Wejherowo was a willed come back to times before 1920.

In March 1945 the Evangelical Church was passed by the Polish municipalities and counties to the Catholic Church in intention for school youth. Today this place is hosted by Catholic Parish of St. Leon, and the church itself is called St. Stanisław Kostka one.

II. Cemetery

Establishment of a separate Lutheran cemetery should be combined with the rise and construction of a new parish church in Wejherowo in 1823. The cemetery was built around 1826 on the rustic outskirts of Wejherowo at some distance from the church, located on the main street leading to Bolszewo and further to Lębork. It was the double terrace object of a rectangular shape with dimensions of approximately 180 m x 65 m.

After 1945 due to a lack of maintenance the cemetery fell into increasing disrepair. The last official funeral was held there in 1947.

In 1951, the transformation of evangelical cemetery into the city park was started. Tombs were leveled and mortuary was demolished as well as brick fence surrounding the cemetery.

In 2005, at the initiative of the Association of Cemeteries Remembrance and Burial Places in Wejherowo a memorial boulder commemorating the past of this place was erected in the former Protestant cemetery.

In October 2012 archaeological excavations were conducted at the former site of the cemetery. The study has been subjected to a small area of approximately 60 m x 10 m located in the front in the oldest part of the structure.

The re-burial of the remains excavated during archaeological works belonging to 45 people took place in November 5th 2012.

Keywords: Wejherowo, Lutherans, Evangelical cemetery,

Maciej Kurpiewski – historyk, dokumentalista, opiekun Działu Fotografii i Dokumentów Życia Społecznego w Muzeum Piśmiennictwa i Muzyki Kaszubsko-Pomorskiej w Wejherowie. Autor publikacji książkowych i artykułów popularnonaukowych dotyczących zagadnień związanych z historią kultury materialnej. Interesuje się historią pomorskich atelier fotograficznych i grobownictwem wojennym.