

Elżbieta Załuska-Dąbrowska

Konserwacja kobierców w Pracowni Konserwacji Tkanin Zamku Królewskiego

Ochrona Zabytków 41/1 (160), 56-58

1988

Artykuł został zdigitalizowany i opracowany do udostępnienia w internecie przez Muzeum Historii Polski w ramach prac podejmowanych na rzecz zapewnienia otwartego, powszechnego i trwałego dostępu do polskiego dorobku naukowego i kulturalnego. Artykuł jest umieszczony w kolekcji cyfrowej bazhum.muzhp.pl, gromadzącej zawartość polskich czasopism humanistycznych i społecznych.

Tekst jest udostępniony do wykorzystania w ramach dozwolonego użytku.

KONSERWACJA KOBIERCÓW W PRACOWNI KONSERWACJI TKANIN ZAMKU KRÓLEWSKIEGO

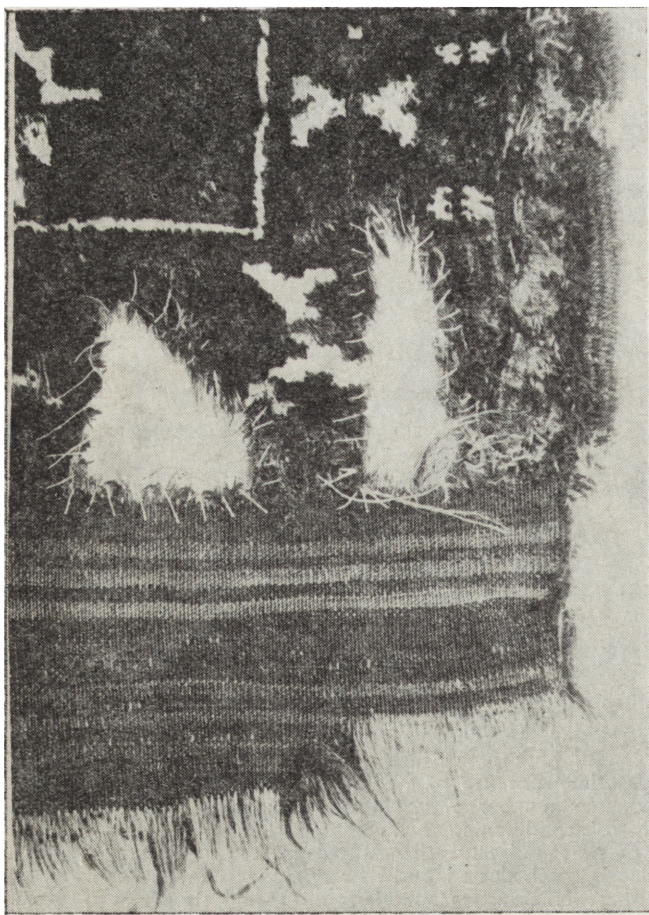
Kobierce należą obok tapiserii do najliczniejszej grupy tkanin w zbiorach muzealnych. W muzeach-rezydencjach zawsze były ważnym elementem wystroju wnętrz. Na temat ich historii i wartości artystycznej powstało dość dużo opracowań. Niewiele natomiast jest publikacji poświęconych ich konserwacji.

Dotychczas stosowane metody konserwacji kobierców mają pewne wady, np. wprowadzając głęboko igłę w oryginalną osnowę przy zakładaniu nowej w miejscach ubytków rozpychamy i uszkadzamy wątki i węzły. Niebezpieczeństwo jest tym większe, im mocniej skręcona i grubsza jest osnowa, oraz im bardziej zwarta jest struktura kobierca. Metoda dublowania jest bezpieczniejsza, jednak zastosowanie płótna jako materiału dublującego nie zawsze jest wskazane. Wiele zależy od struktury kobierca, rodzaju zniszczeń i sposobu ekspozycji obiektu po konserwacji.

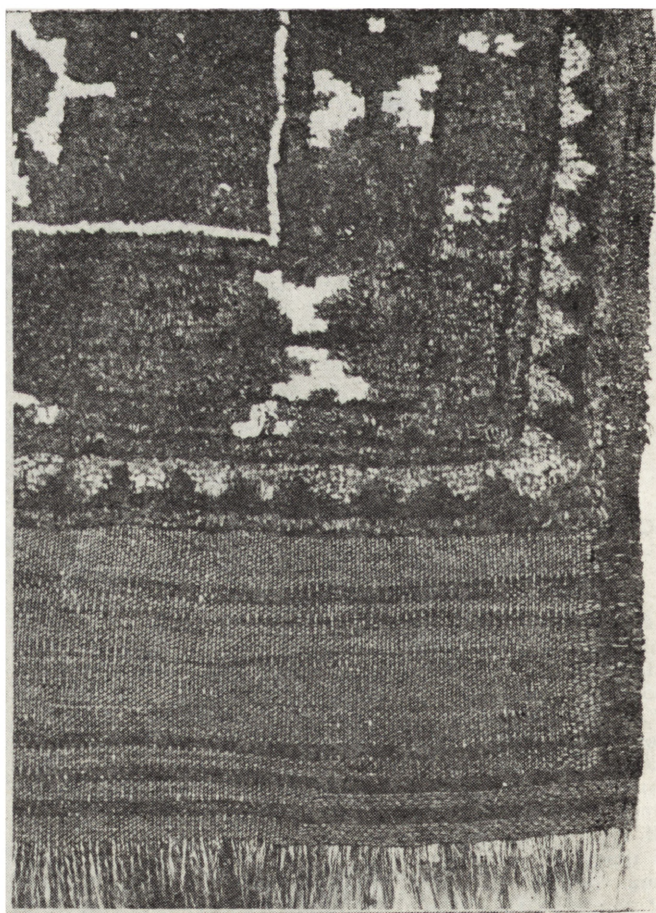
By wyeliminować wymienione wyżej wady w Pracowni Konserwacji Tkanin Zamku Królewskiego w Warszawie opracowano nową metodę polegającą na konserwacji zabezpieczającej z częściową rekonstrukcją, z zastosowaniem szyfonu z jedwabiu naturalnego jako tkaniny dublującej. Przed konserwacją wymagane jest przeprowadzenie dokładnej analizy obiektu, ustalenie ro-

dzaju i rozmiaru zniszczeń, zbadanie rodzajów przędzy w osnowie, wątkach i węzłach, określenie gęstości wiązania, typów węzłów, formy i kolorów motywów zdobniczych oraz ustalenie sposobu ekspozycji tkaniny. Tak przeprowadzona analiza pomaga w obraniu najwłaściwszej metody, ustaleniu programu prac, ułatwia dobór odpowiednich materiałów potrzebnych do konserwacji. Jeżeli kobierzec jest częścią nie ekspozowanej kolekcji muzealnej, wystarcza konserwacja zachowawcza. Jeżeli ekspozowany jest we wnętrzu pałacowym, konserwacja gruntowna i rekonstrukcja miejsc zniszczonych jest niezbędna.

Pranie to jedna z ważniejszych czynności konserwatorskich, bowiem zanieczyszczenia działają szkodliwie na włókno, sprzyjają rozwojowi moli i mikroelementów. Przed praniem konieczne jest odkurzenie i usunięcie plam z wosku lub pasty. Należy także sporządzić kolorowe szkice zagrożonych fragmentów, z zaznaczeniem kolorów zachowanych węzłów. Nieodzowne jest sprawdzenie trwałości barw. W wypadku lekkiego barwienia można podjąć próbę utrwalenia koloru 4% roztworem kwasu octowego lub mrówkowego, ale tylko po dokładnym upewnieniu się, że kwas nie zmienia barw. Za praniem kobierców w wodzie przemawia to,



A



B

1. Fragment kobierca „Afgan”: A – stan przed konserwacją (llico); B – stan po konserwacji (llico);

1. Detail of the Afghan carpet: A – condition before conservation (facing); B – condition after conservation (facing);

że woda o temperaturze pokojowej najbardziej pomaga w odzyskaniu równowagi w strukturze wewnętrznej włókna.

Potrzebną do konserwacji przędzę dobiera się tak, by rodzajem i grubością oraz skrętem możliwie najbardziej odpowiadała przędzom oryginalnym kobierca, po czym barwi się ją na potrzebne kolory.

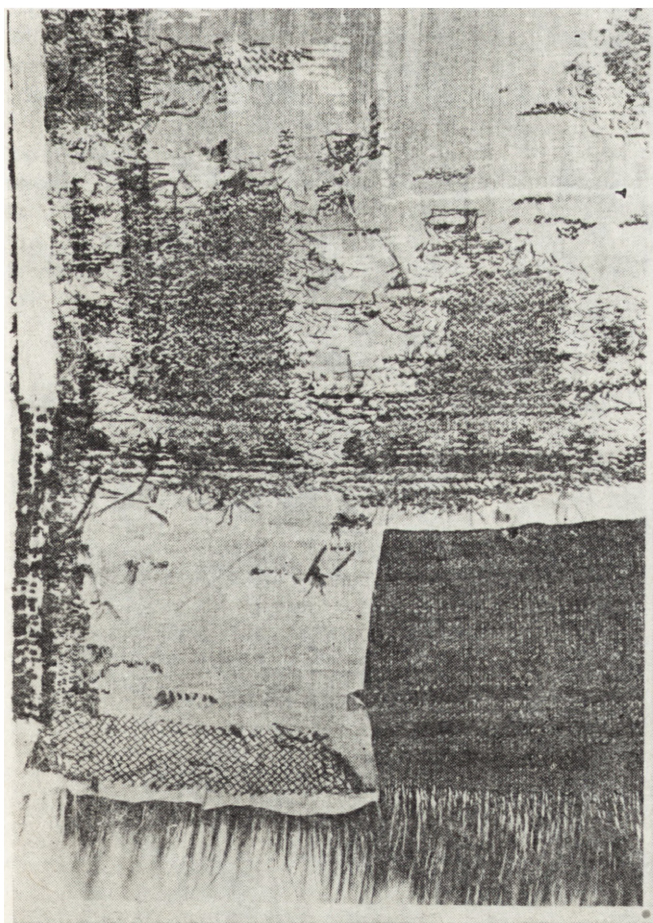
Bardzo istotną sprawą jest dobór właściwego materiału dublującego, o ile kobierce wymagają takiego zabezpieczenia. Powszechnie używane do tych celów płótno w pracowni Zamku Królewskiego zastąpiono gazą młyńską lub szyfonem z jedwabiu naturalnego. Tkaniny te bowiem odznaczają się lekkością, przejrzystością, wytrzymałością na zrywanie i niewielką rozciągliwością. W zależności od potrzeby tkaniną dublującą wzmacnia się cały kobierzec lub tylko miejsca zniszczone.

W pierwszym etapie wykonujemy prace zabezpieczające. Przerwane nitki osnowy wzmacniamy nowymi (0,5 cm poza ubytek). W miejscach wątków zakładamy siatkę zabezpieczającą metodą kładzionej nitki (drabinkową), grupując te dwie osnowy, na których ma być zawiązany węzeł. Niezbędnym warunkiem dobrego zabezpieczenia jest siatka z mocnej nitki wełnianej lub bawełnianej założona z zapasem ok. 2 cm zarówno w linii wątków, jak powyżej założonej osnowy.

Jeżeli runo kobierca jest wysokie, uzupełniamy ubytek za pomocą igły takimi węzłami jak w oryginale. Wypełniając ubytek węzłami przesywamy również tkani-

nę dublującą. Po przycięciu runa uzyskuje się efekt pełnej rekonstrukcji, gdyż siatka zabezpieczająca staje się niewidoczna. Przy tej metodzie rekonstrukcji lepszą tkaniną dublującą jest szyfon lub gaza młyńska, bo nie pogrubia tej części kobierca. W wypadku niskiego runa lub dużych przetarć stosujemy ścięgi hafciarskie zbliżone do zachowanych oryginalnych węzłów. Przy zniszczeniach na dużych powierzchniach można stosować metodę kładzionej nitki, używając do tego celu grubej wełnianej przędzy. Przytrzymuje się ją wtedy cienkimi nićmi bawełnianymi. W konserwacji kobierców ważne jest także dokładne obejrzenie obrzeży, które najczęściej ulegają zniszczeniu. Jeżeli są one bardzo zniszczone, zabezpieczamy je metodą kładzionej nitki, podwijamy materiał dublujący pod spód i uzupełniamy techniką klinową lub wałeczkiem jak w oryginale. Zróżnicowane wykończenia brzegów prostopadłych do osnowy rekonstruujemy lub zabezpieczamy w zależności od charakteru zniszczeń. Obsuwające się węzły pierwszego lub ostatniego rzędu zabezpieczamy wiążąc osnowę węzłami teneryfkowymi.

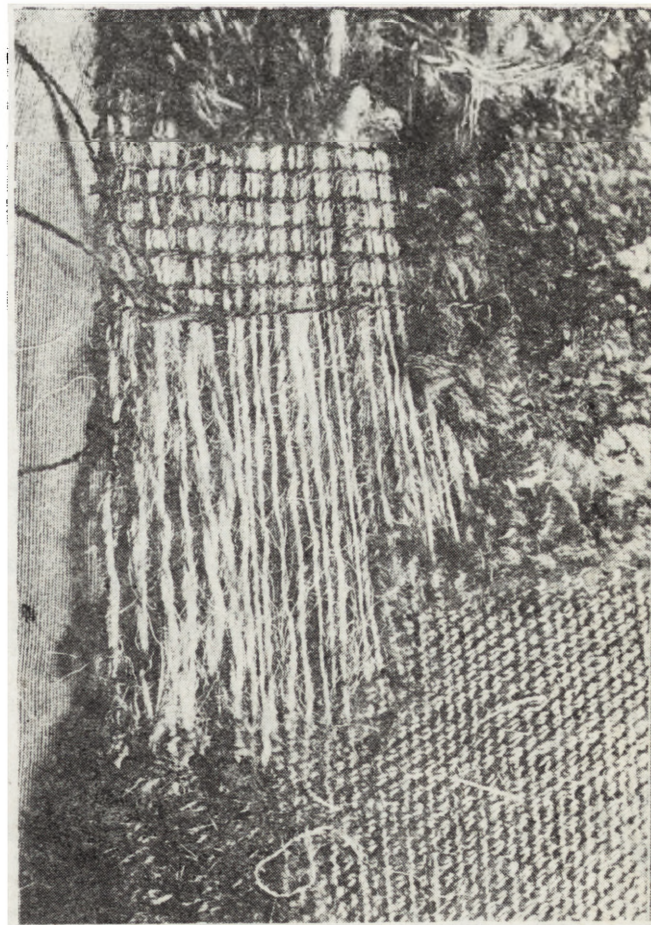
Po zakończeniu wszystkich prac podwijamy brzegi materiału dublującego i podszywamy do odwrocia, dość rzadko fastrygując. By złagodzić naprężenia w kobiercach przykrywających stoły, wszywamy na odwrocia mocne bawełniane taśmy, krzyżujące się na narożnikach stołu. W tych punktach naddajemy lekko kobierzec tak,



C – stan po konserwacji (odwrocie)

C – condition after conservation (reverse)

C



2. Fragment kobierca „Afgan” – mocowanie siatki zabezpieczającej po założeniu osnowy

2. Detail of the Afghan carpet – fastening of a protective net after placing the warp

by ciężar spoczywał na taśmach, które podtrzymują jednocześnie zwisające części tkaniny.

Zaletą stosowania omówionej w tym opracowaniu metody jest to, że ingerencja w substancję zabytkową kobierca dzięki zastosowaniu odpowiedniego materiału dublującego jest niewielka. Ponadto w ten sposób bardziej wzmacnia się cały kobierzec niż przy stosowaniu metody miejscowych rekonstrukcji. Jednocześnie na

odwrociu są dobrze widoczne miejsca rekonstruowane, co jest bardzo ważne dla badań historyków sztuki. Metoda ta jest łatwo odwracalna, dzięki wyraźnie wyodrębnionym miejscom rekonstruowanym.

*Elżbieta Żaluska-Dąbrowska
Pracownia Konserwacji Tkanin
Zamku Królewskiego w Warszawie*

THE CONSERVATION OF CARPETS IN THE ATELIER OF TEXTILE CONSERVATION IN THE ROYAL CASTLE IN WARSAW

According to the author, a technique of faithful reconstruction of warp, wefts and knots, widely employed in the conservation of carpets, is not devoid of flaws such as distending and damaging of wefts and knots caused by a deep piercing of a needle, not always recommended use of cloth for doubling etc.

The Atelier of Textile Conservation in the Royal Castle has worked out a method of protective conservation with partial reconstruction with the use of chiffon, natural silk or bolting cloth as a doubling fabric.

After preliminary routine treatment, carpets are protected with a shallowly introduced warp and a technique of the laid thread instead of wefts; knots are reconstructed by tying them through a doubling fabric.

This technique interferes with the historic substance to a small degree only; it reinforces the object and thanks to the doubling fabric, reconstructed places are more clearly marked on the reverse, which protects them against mistakes in case of studies of the object made by art historians.

EWA WEIGT

KONSERWACJA TKANIN W CENTRALNYM MUZEUM WŁÓKIENICTWA W ŁODZI

Objektami prac konserwatorskich prowadzonych w Centralnym Muzeum Włókiennictwa w Łodzi były różne tkaniny znajdujące się w zbiorach tego muzeum, takie jak tapiserie flamandzkie z XVII w., kilimy, dywany, jedwabne tkaniny haftowane, pasy kontuszowe, jedwabne tkaniny obiciowe, sztandary, ubiory, wachlarze oraz artystyczne tkaniny współczesne.

Prowadzenie prac zgodnie z prawidłowym przebiegiem postępowania konserwatorskiego wymaga przeprowadzenia badań chemicznych, prób na trwałość barw, doboru odpowiedniego tworzywa konserwatorskiego oraz stosowania zabiegów konserwatorskich i rekonstrukcji metodami najbardziej zbliżonymi do techniki wykonania oryginałów. W konserwacji przeważającej większości wymienionych tkanin stosowano pranie na mokro używając do tego zabiegu korzenia mydlnicy lekarskiej i sapogenu.

Konserwacja ubiorów i dodatków do ubiorów wykonanych z różnorodnych materiałów wymaga stosowania różnych zabiegów konserwatorskich. Szczególne trudności występują przy konserwacji tkanin współczesnych, wykonanych bardzo często technikami mieszanymi, z włókien o różnej kurczliwości, a użyte do ich barwienia środki chemiczne są bardzo nietrwałe. Zmusza to konserwatora do stosowania różnych zabiegów konserwatorskich w jednym obiekcie. Kłopoty sprawia też znalezienie odpowiednich preparatów konserwujących i impregnujących kruche włókno i nietrwałe barwniki użyte w tkaninach współczesnych.

*Ewa Weigt
Pracownia Konserwacji Tkanin
Centralnego Muzeum Włókiennictwa
w Łodzi*

THE CONSERVATION OF FABRICS IN THE CENTRAL TEXTILE MUSEUM IN ŁÓDŹ

The atelier of the Central Textile Museum in Łódź carries out – on a regular basis – the preservation of objects that are the property of the Museum. They include tapestries, gobelins, carpets, embroidered silk fabrics, kontush sashes, flags, robes, fans and today's artistic fabrics.

In each individual case the most suitable technique is applied. Because of a big variety of items it is difficult to find a proper way of procedure. The biggest difficulties are encountered in case of modern fabrics made with different techniques and usually from materials of poor quality.