

SŁAWOMIR DOROCCI

Uniwersytet Pedagogiczny w Krakowie, Polska  
Pedagogical University of Cracow, Poland

PAWEŁ STRUŚ

Uniwersytet Pedagogiczny w Krakowie, Polska  
Pedagogical University of Cracow, Poland

## Przestrzenne zróżnicowanie dynamiki rozwoju lokalnego w Małopolsce na podstawie wybranych cech społeczno-gospodarczych

### Spatial Differentiation of the Dynamics of Local Development in Malopolska Based on Selected Socio-economic Factors

**Streszczenie:** Utworzona w wyniku rozbioru I Rzeczypospolitej Galicja funkcjonowała w oderwaniu od pozostałej części ziem polskich przez prawie 150 lat. Duża autonomia największej terytorialnie prowincji monarchii austro-węgierskiej od drugiej połowy XIX wieku wpłynęła na ukształtowanie się trwałych struktur społeczno-gospodarczych tej prowincji. Szczególny wpływ na wykrystalizowanie się stabilnych układów przestrzennych w Galicji wywarł fakt, że to właśnie pod koniec XIX wieku nastąpiły doniosłe zmiany w rozwoju społeczno-ekonomicznym tych ziem. W artykule dokonano analizy przestrzennego zróżnicowania dynamiki rozwoju lokalnego w Małopolsce w odniesieniu do teorii długiego trwania. W oparciu o wybrane cechy społeczno-gospodarcze skonstruowano syntetyczny wskaźnik rozwoju, na podstawie którego porównano hierarchię struktury rozwoju Małopolski w 1900 i 2002 roku. Analiza została przeprowadzona w oparciu o dane statystyczne oraz narzędzia GIS. Odnotowane zróżnicowanie rozwoju wynika głównie z globalnych przemian politycznych i gospodarczych, jednakże zostało one odmienione poprzez lokalne uwarunkowania instytucjonalne. Stwierdzono stabilność struktury osadniczej Małopolski, przy równoczesnym obniżeniu rangi niektórych ośrodków – zwłaszcza we wschodniej części analizowanego regionu oraz w przypadku miast powiązanych z przemysłem górniczym. Natomiast największy wzrost odnotował Kraków wraz z obszarami wchodzącymi w skład jego aglomeracji oraz regiony o funkcjach turystycznych.

**Abstract:** Created as a result of the 18th-century partitions of Poland, Galicia has functioned in isolation from the rest of the Polish territory for almost 150 years. Significantly vast territorial autonomy in the second half of the 19th century influenced the development of sustainable socio-economic structures of the province. The fact that the changes occurred at the end of the 19th had a particular impact on the establishment of stable spatial systems in Galicia. There were significant changes in the socio-economic development of these territories. In the following article authors work out the idea of spatial diversity of the dynamics of local development in the Malopolska region in relation to the theory of long-duration. The synthetic indicator of the development was constructed basing on the socio-economic criteria. The indicator was used for comparative analysis of the hierarchic structure of the development of Malopolska region between 1900 and 2002. The analysis is carried out on the basis of statistical data and GIS tools. The observed differences in growth were mainly due to the conditions of global political and economic changes, but they were transformed by local institutional conditions. The authors proved the stability of settlement structure of Malopolska region, as

well as lowering rank of some centers – especially in the eastern part of the analyzed region and for the cities associated with mining industry. Krakow recorded the highest increase, along with the areas forming part of the urban zones and regions with tourist function.

**Słowa kluczowe:** demografia; ekonomia; Galicja; geografia historyczna; GIS; Małopolska; wskaźnik potencjału

**Keywords:** demography; economics; Galicia; GIS; historical geography; Malopolska; potential index

**Otrzymano:** 30 stycznia 2017

**Received:** 30 January 2017

**Zaakceptowano:** 11 maja 2017

**Accepted:** 11 May 2017

**Sugerowana cytacja / Suggested citation:**

Dorocki, S., Struś, P. (2017). Przestrzenne zróżnicowanie dynamiki rozwoju lokalnego w Małopolsce w oparciu o wybrane cechy społeczno-gospodarcze. *Prace Komisji Geografii Przemysłu Polskiego Towarzystwa Geograficznego*, 31(2), 7–25. <https://doi.org/10.24917/20801653.312.1>

## WSTĘP

Proces kształtowania przestrzeni geograficznej w różnych skalach układów przestrzennych dokonuje się pod wpływem rozwoju cywilizacyjnego oraz przemian historycznych (Zioło, 2011). Na proces ten wpływa wiele czynników, które wymagają syntetycznego podejścia, uwzględniającego zarówno przemiany przestrzeni społeczno-gospodarczej oraz kulturowej, jak i przyrodniczej (Zioło, 1999). Podejmując problematykę kształtowania przestrzeni geograficznej, należy zatem w prowadzonych badaniach zastosować podejście holistyczne, uwzględniające warsztaty nauk ekonomicznych, społecznych, historycznych itp. Syntetyczne podejście badawcze jest szczególnie ważne w badaniach lokalnych i regionalnych. Region jest bowiem historycznie ukształtowaną częścią przestrzeni geograficznej, mającą u swych podstaw określone dziedziny działalności oraz specyficzną strukturę gospodarczą. Dlatego następstwa przemian cywilizacyjnych – pomimo iż mają one charakter globalny i uniwersalny (np. pojawienie się nowych technologii) – są bardzo zróżnicowane regionalnie. Jak zauważa Z. Zioło (2011: 27), „te same reguły rozwoju ekonomicznego często w odmiennym stopniu wpływają na jakość i różnicowanie procesów przemian gospodarczych, społecznych i kulturowych różnej skali układów przestrzennych”.

W przekonaniu S. Kurowskiego (1963) rozwój społeczno-gospodarczy jest długotrwałym i złożonym procesem historycznym. Według badacza, chcąc analizować teraźniejszą sytuację gospodarczą, należy się cofnąć do czasów historycznych, aby „poznać proces, który do tej sytuacji doprowadził” (Kurowski, 1963: 8). Badania te z powodu braku szczegółowych danych historycznych oparte są zazwyczaj na podstawie holistycznej analizy zjawisk, przy pominięciu ich struktury. Problemem jest także określenie tzw. nośnika trendu gospodarczego, czyli wskaźnika pozwalającego określić rozwój społeczno-gospodarczy jednostki w mienionych czasach. S. Kurowski do porównania rozwoju krajów przyjmuje produkcję żelaza i stali. Jednakże w analizie regionalnej przyjęcie tych wskaźników jest niemożliwe. Dlatego wydaje się właściwe, aby w historycznej analizie regionalnych różnic w procesie wzrostu społeczno-gospodarczego odwołać się do współzależności procesów industrializacji i urbanizacji, którym towarzyszyły przekształcenia strukturalne, ekonomiczne, społeczne, osadnicze i kulturowe (Dorowska, Rajman, 1974; Dorocki, 2007a).

Rozwój analizy przestrzennej i ilościowej umożliwił wykorzystanie metodologii statystycznej, pozwalającej na stworzenie modeli przemian geograficznych. Pionierskimi pracami tej nowej geografii historycznej były m.in. badania rozwoju demograficznego prowadzone przez T. Hägerstranda przy wykorzystaniu symulacji Monte Carlo (Hägerstrand, 1965). Metody statystyczne w badaniach geografii historycznej wykorzystywali również E.A. Wrigley i R.S. Schofield (1989) w odniesieniu do zmian demograficznych Anglii. W oparciu o pozyskane dane statystyczne ukazały się prace z zakresu geografii historycznej odnoszące się do zagadnień: przemysłu, gospodarki, poziomu życia ludności, komunikacji, zdrowia itp. Wraz z rozwojem opracowań statystycznych pojawiły się możliwości przedstawiania i analizowania danych poprzez wykorzystanie metod GIS (Majchrowska, 2004; Gregory, Ell, 2007; Driver, 2013; Dorocki, Raźniak, Struś, 2017).

Najczęściej podejmowanymi dzisiaj problemami w polskich badaniach historycznych z geografii są m.in.: tematyka wpływu granic i podziałów historycznych na współczesną przestrzeń (zob. Piskozub, 1987; Sobczyński, 1993; 2006; 2008; Eberhardt, 2004; Padło, 2005; Dorocki, 2009; Solga, 2011 i in.), historia osadnictwa i demografii (zob. Zaborski, 1927; Dylik, 1948; Lalik, 1953; 1976; Pollakówna, 1953; Kiełczewska-Zaleska, 1956; 1963; Mitkowski, 1957; Burszta, 1958; Dobrowolska, 1958; 1959; 1985; Golachowski, 1964; Schwartz, 1966; Szulc, 1968; 1994; 1995; Podwińska, 1971; Kiryk, 1980; 1997; Berdecka, 1982; Koter, Kulesza, 1994; Kwiatek-Sołtys, 2002; Rajman, 2002; 2007; 2009b; 2013; Gwosdz, 2004a; Dorocki, 2008c; Liszewski, 2008; Soja, 2008; Słoń, 2010; Kulesza, 2011) oraz tematyka gospodarcza (zob. Madurowicz-Urbańska, Podraza, 1958; Dobrowolska, 1959; Wyrobisz, 1966; Madurowicz-Urbańska, 1972; 1997; Dobrowolska, Rajman, 1974; Berdecka, 1982; Ustupski, 1990; Rajman, 2001; 2002; 2009a; Dorocki, 2007b; 2007c; 2008a).

Celem artykułu jest próba określenia przestrzennego zróżnicowania dynamiki rozwoju lokalnego w Małopolsce w odniesieniu do teorii długiego trwania (Hunt, 1986) w oparciu o wybrane cechy społeczno-gospodarcze. W badaniu odniesiono się do obszaru Małopolski, który przez prawie 146 lat, jako Galicja, w większości swojego obszaru pozostawał pod administracją Austro-Węgier. Analiza odnosi się zatem do historycznej i współczesnej przestrzeni geograficznej Małopolski (w granicach historycznej Galicji Zachodniej). Zakres czasowy analizy obejmuje zmiany, jakie zaszły w trakcie stulecia od 1900 do 2002 roku. Dane statystyczne pozyskano z XII tomu *Gemeindelexikon der im Reichsrat Vertretenen Königreiche und Länder* (K. K. Statistische Zentralkommission, 1907) oraz z bazy danych lokalnych GUS (2016).

## METODY

W badaniach skorzystano z wielu metod GIS i kartografii numerycznej. Praca z dużymi zbiorami danych historycznych nie byłaby możliwa bez wykorzystania oprogramowania GIS (ESRI ArcGIS 10.2.) oraz oficjalnych zbiorów danych przestrzennych – map administracyjnych i Państwowego Rejestru Nazw Geograficznych. Metody GIS ułatwiły odnalezienie i jednoznaczną identyfikację wszystkich z 3300 miejscowości ujętych w badaniach (1563 w województwie małopolskim) oraz wizualizację wyników umożliwiającą porównanie wskaźników rozwoju z 1900 i 2002 roku. Celem opracowania GIS było powiązanie danych pochodzących z historycznych opracowań austriackich ze współczesnymi danymi statystycznymi w jak najmniejszych jednostkach

administracyjnych. Jako podstawowe warstwy informacyjne dotyczące współczesnego podziału administracyjnego wykorzystano Państwowy Rejestr Nazw Geograficznych (PRNG, w postaci punktowej warstwy shapefile) oraz warstwy granic administracyjnych miejscowości z Bazy Danych Obiektów Topograficznych 1:10000 (BDOT 10K, warstwa wektorowa shapefile przycięta do dawnej granicy austro-węgiersko-rosyjskiej). Państwowy Rejestr Nazw Geograficznych zawiera dane przestrzenne o nazwach miejscowości i części miejscowości – dzielnic, osiedli w miastach, przysiółków, kolonii na wsiach, z przypisanym unikalnym kodem (id\_prng).

Warstwa miejscowości z Bazy Danych Obiektów Topograficznych pozwoliła na jednoznaczne powiązanie danych historycznych ze współczesnym numerem identyfikacyjnym TERYT. W BDOT 10K zawarta jest dodatkowo informacja o liczbie mieszkańców w poszczególnych jednostkach administracyjnych, wykorzystana w późniejszych analizach porównawczych. Układ austro-węgierskiego spisu powszechnego (1900), w którym zamieszczono statystyki miejscowości w czytelnym podziale na powiaty (bezirk), ułatwił odnalezienie właściwej miejscowości w razie identycznej lub podobnej nazwy. Podczas przepisywania danych spisowych do postaci cyfrowej tabeli z każdego powiatu umieszczone zostały w osobnym arkuszu kalkulacyjnym.

Tabela z danymi spisowymi była następnie łączona z warstwą punktową PRNG (funkcja JOIN w oprogramowaniu ArcGIS), na podstawie wspólnej dla obu zbiorów kolumny z nazwą miejscowości. Rozwiązanie to w większości przypadków (około 70% ogólnej liczby miejscowości Galicji Zachodniej) dało dobre rezultaty. Połączenie baz danych było weryfikowane dla każdego powiatu osobno. Nieprzydzielenie lub błędne przyłączenie miejscowości do współczesnej bazy danych miało jedną z trzech przyczyn. Po pierwsze, w nazwie miejscowości mogły wystąpić błędy literowe powstałe podczas przepisywania danych (weryfikowane natychmiast). Po drugie, zmiana mogła ulec nazwa miejscowości, jak w przypadku licznych w Galicji kolonii niemieckich (tzw. kolonizacja józefińska; Lepucki, 1938), które przemianowywano jeszcze przed drugą wojną światową. W tym przypadku nazwy i lokalizacje miejscowości weryfikowano na historycznych mapach topograficznych Wojskowego Instytutu Geograficznego (mapa taktyczna WIG 1:100000) i austriackich mapach Spezial Karte (1:75000). Po trzecie, miejscowość istniejąca w austriackim spisie powszechnym mogła zostać wchłonięta przez sąsiadujące miasto lub połączona z inną, mogła też przestać istnieć (np. zalana wodami zbiornika retencyjnego lub wyniku przesiedleń ludności ukraińskiej). Ten problem rozwiązywano poprzez wnikliwe przestudiowanie powojennych map topograficznych ([www.geoportal.gov.pl](http://www.geoportal.gov.pl)) i rejestru nazw geograficznych (ryc. 1).

W wyniku tych czynności otrzymano bazę danych (punktowy plik shapefile) zawierającą w poszczególnych rekordach zarówno ponad 100 cech z historycznej bazy danych, jak i współczesne odniesienie przestrzenne danej miejscowości.

Kolejne etapy pracy wymagały obróbki posiadanych danych w oprogramowaniu ArcGIS. Na potrzeby tego opracowania zbiór punktów reprezentujących miejscowości przycięto do granic województwa małopolskiego. W zbiorze pozostało około 1500 miejscowości. Następnie dane z dwóch lat (1900 i 2002) zagregowano we współczesnych granicach gmin.

Pozostało 150 punktów, według których przygotowano mapy zróżnicowania syntetycznego współczynnika rozwoju oraz porównano gęstość zaludnienia. Do interpolacji punktowej na powierzchnię województwa małopolskiego wykorzystano funkcje sklepane (spline w wariacie tension) w module Spatial Analyst pakietu ArcGIS

Ryc. 1. Przykład kwerendy kartograficznej w procesie przyporządkowywania miejscowości w procesie tworzenia bazy danych (wykorzystanie map satelitarnych i historycznych)



Źródło: google maps, WIG

(Environmental Systems..., 2014). Metodę tę wybrano, żeby uzyskać łatwy do interpretacji efekt wizualny, kładąc nieco mniejszy nacisk na interpretację ilościową wskaźników.

Na ostatnim etapie pracy przygotowano mapy zmian syntetycznego wskaźnika rozwoju (lata 2002 i 1900) oraz różnicy gęstości zaludnienia (lata 2002 i 1900) wykonane w module Raster Calculator pakietu ArcGIS. Wygenerowano również centroidy natężenia zjawiska (funkcją Median Center). Mapy różnic zjawiska wraz z naniesionymi nań centroidami ułatwiły wnioskowanie na temat trendów rozwoju sieci osadniczej i gospodarczej w Małopolsce.

W badaniach wykorzystano także metody wnioskowania statystycznego, m.in. wartości standaryzowane oraz klasyczne miary podobieństwa i odległości (Gierańczyk, 2009; Sołtys, Dorocki, 2016).

## PRZESTRZEŃ GEOGRAFICZNA VS HISTORYCZNA

Związek czasu i przestrzeni w naukach geograficznych był obecny od samego początku ich istnienia. Jednakże w wyniku rozdzielenia przez I. Kanta, w oparciu o kryteria epistemologiczne – związane z ludzkimi możliwościami poznawczymi – czasu i przestrzeni, nastąpiło ustanowienie dwóch oddzielnych dziedzin nauk: historii i geografii (Wilczyński, 2011). Podział ten – pomimo że odnosił się tylko do ludzkich ograniczeń poznawczych, nie zaś do cech poznawanego świata – wpłynął na powszechne pomijanie przez geografów czasu jako ważnego czynnika kształtującego i różnicującego współczesną przestrzeń. Dopiero zainteresowanie człowiekiem, jakie przyniosła ze sobą geografia oświecenia, oraz antropocentryczne stanowisko badaczy, nakierowały zainteresowania geografów na historię (Labuda, 1953). To właśnie w odniesieniu do aktywności człowieka i jego wpływu na przestrzeń szczególnej wagi nabierają czynniki historyczne. Jak zauważa D. Jędrzejczyk (2008: 19), wyjaśnienie związków społeczeństwa z przestrzenią geograficzną możliwe jest tylko przy historycznym ujmowaniu tych zagadnień.

Według koncepcji przestrzeni geograficznej Z. Ziolo (2011), w jej strukturze można wydzielić trzy podstawowe kategorie przestrzenne: przestrzeń kulturową, przestrzeń społeczno-gospodarczą i przestrzeń przyrodniczą (tab. 1). Poszczególne

elementy wchodzące w skład poszczególnych kategorii przestrzeni geograficznej pozostają w różnorodnych relacjach. Relacje te różnią się między sobą natężeniem i rodzajem interakcji. Różnice te wynikają głównie z przesłanek historycznych i odnoszą się do odmiennych warunków kształtowania się struktury społeczno-gospodarczej w danej jednostce terytorialnej. Zarówno przestrzeń kulturowa, jak i społeczno-gospodarcza zostały ukształtowane w wyniku historycznych przemian, które miały miejsce na danym obszarze. To właśnie historia w głównej mierze wpływa nie tylko na przestrzeń społeczno-gospodarczą, ale i kulturową, która współcześnie uznawana jest za podstawowy czynnik stymulowania rozwoju jednostek terytorialnych różnego szczebla. Ponadto kapitał relacyjny oraz uwarunkowania instytucjonalne decydują o sposobie i natężeniu zachodzących relacji w przestrzeni geograficznej (Dorocki, 2017). Przestrzeń kulturowa obejmuje: potrzeby oraz postawy ludzi w sferze wartości intelektualnych i moralnych, a w konsekwencji kształtuje stosunek ludzi do pracy i otoczenia. Należą do niej także świadomość potrzeb, a także realność ocen działalności człowieka i szeroko rozumianych procesów cywilizacyjnych (od układów lokalnych po globalne) (Dorocki, 2008b). Również przestrzeń przyrodnicza została w wyniku historycznej działalności człowieka w znaczący sposób przekształcona. Owe antropogeniczne zmiany najlepiej widoczne są formie krajobrazu oraz poziomu przekształcenia naturalnego środowiska przyrodniczego i zaburzenia pierwotnego ekosystemu. Krajobraz ściśle powiązany jest z koncepcją zależności od ścieżki rozwoju (path dependence) (Gwosdz, 2004b; Stryjakiewicz, 2010), która podkreśla znaczenie ciągłości dla procesów zachodzących w życiu społecznym i gospodarczym ((Dobrowolska, 1961; Szmigiel-Rawska, 2014).

Wydaje się zatem właściwe, aby wszelkie analizy współczesnych struktur przestrzennych nie pomijały aspektu uwarunkowań historycznych. Z prowadzonych badań wynika bowiem, że nawet dawno temu zanikłe i nieistniejące historyczne artefakty przez wieki mogą wpływać na przestrzenne struktury społeczno-gospodarcze oraz relacje społeczne mieszkańców (Kowalski, 2000; Pađło, 2005; 2013; Dorocki, 2015).

Odnosząc się do terminu przestrzeń historyczna, częściej wykorzystywanego przez architektów i urbanistów, odwołano się do historii jako narracji (Cutrara, 2010). Rzeczone sformułowanie ma określić łączność między historią i geografią. Ponieważ wszelka analiza danego zjawiska czy procesu społeczno-gospodarczego musi być przeprowadzana według dwóch kryteriów: czasu i miejsca.

Tab. 1. Elementy przestrzeni geograficznej

Przestrzeń lokalna																						
Przestrzeń kulturowa				Przestrzeń społeczno-gospodarcza						Przestrzeń przyrodnicza												
Świadomość kulturowa	Świadomość polityczna	Świadomość społeczna	Zasoby intelektualne	Wykształcenie społeczeństwa	Aspiracje społeczeństwa	Kultura duchowa	Kultura materialna	Zasoby kapitałowe ludności	Sieć osadnicza	Stosunki demograficzne	Sieć komunikacyjna	Sieć instytucji	Sieć usług	Struktura przemysłu	Struktura rolnictwa	Świat zwierząt	Świat roślin	Gleby	Ukształtowanie powierzchni	Stosunki wodne	Warunki klimatyczne	Podłoże geologiczne
Przestrzeń historyczna												Krajobraz										

Źródło: opracowanie własne na podstawie: Ziolo (2011)

PRZESTRZENNE ZRÓŻNICOWANIE DYNAMIKI ROZWOJU  
SPOŁECZNO-EKONOMICZNEGO W MAŁOPOLSCE

W celu prześledzenia zróżnicowania rozwoju społeczno-ekonomicznego obszaru Małopolski w pierwszej kolejności dokonano weryfikacji dostępnych danych statystycznych. W przypadku danych historycznych stwierdzono ich znaczne ograniczenie tematyczne. Dlatego aby uzyskać dane, które pozwoliłyby na określenie poziomu rozwoju, dokonano procesu ich standaryzacji przez wartości średnie oraz odchylenie standardowe (Raźniak, Dorocki, Winiarczyk-Raźniak, 2016). Następnie przeprowadzono grupowanie metodą odległości euklidesowych z wykorzystaniem programu Statistica, powodowane brakiem porównywalnych danych w latach 1900 i 2002, ze względu na odmienne uwarunkowania społeczno-gospodarcze.

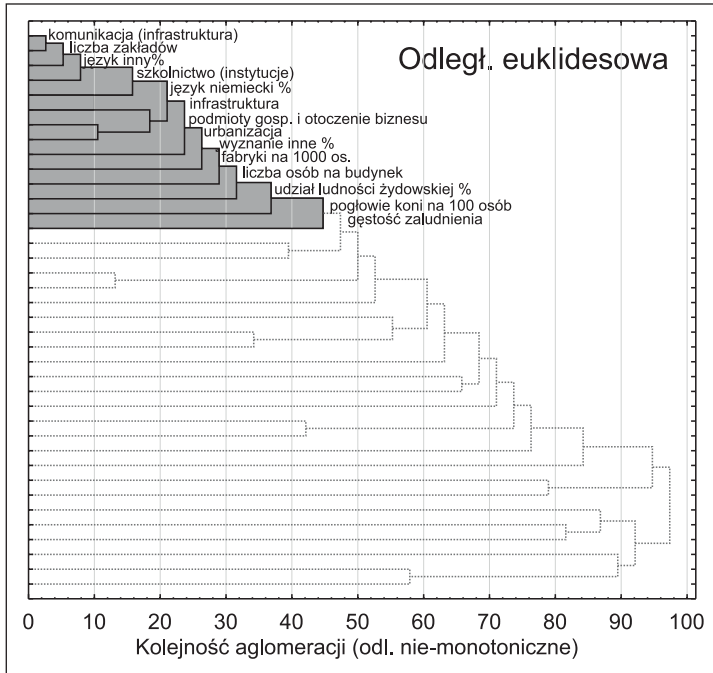
Według analizy z 1900 roku w obliczeniu syntetycznego wskaźnika rozwoju uwzględniono: infrastrukturę komunikacyjną (głównie stacje kolejowe – potwierdzające znaczenie tej komunikacji dla rozwoju gospodarczego; Purchla, 1992), liczbę zakładów produkcyjnych (przy czym należy pamiętać, że Galicja pozostawała obszarem o industrializacji pierwotnej, opierającej się głównie na warsztatach rzemieślniczych), udział ludności posługującej się innym językiem, co w większości przypadków odnosiło się do ludności żydowskiej (ludność ta, pomimo licznych prześladowań i dyskryminacji, odgrywała ważną rolę w życiu gospodarczym głównie miast i miasteczek. Żydzi stanowili 87% zatrudnionych w handlu – w tym sklepikarzy, oraz 31,3% robotników najemnych w handlu, 43,5% rzemieślników i 32% pracujących w przemyśle; Najdus, 1958: 92). Żydowscy przedsiębiorcy dysponowali także kapitałem handlowym wpływającym na inwestycje (Broński, 2007).

Innym przyjętym wskaźnikiem była liczba instytucji edukacyjnych warunkujących wykształcenie kadr i rozwój potencjału ludzkiego. Pod uwagę wzięto również udział ludności posługującej się językiem niemieckim. Obecność imigrantów niemieckojęzycznych wynikała z procesów kolonizacji i industrializacji (Broński, 2001). Przykładem może być m.in. Biała, stanowiąca ważny ośrodek przemysłu włókienniczego, oraz Nowy Sącz, gdzie emigranci zamieszkiwali Kolonię Kolejową. Ogólnie ludność niemieckojęzyczna stanowiła około 2% populacji i w połowie XIX wieku jej liczbę określano na około 71 tys. w 1880 roku i 69,5 tys. w 1910 roku w całej Galicji (Röskau-Rydel, 2011). Byli to zarówno chłopci, rzemieślnicy, kupcy, przedsiębiorcy, jak i urzędnicy (w tym nauczyciele), żołnierze oraz ich rodziny.

Do dalszych wskaźników należą: pozostała infrastruktura administracyjna i handlowa (np. urzędy celne, magazyny, punkty poboru opłat i podatków itp.) oraz podmioty gospodarcze i otoczenie biznesu (np. kancelarie prawne, banki itp.). Inne indykatory rozwoju społeczno-gospodarczego to: poziom urbanizacji, obecność ludności żydowskiej oraz udział ludności innego wyznania (tj. głównie mołdawszego), liczba zakładów na 1000 osób, liczba osób przypadających na jeden budynek – sygnalizująca typ zabudowy, i liczba koni na 100 osób (świadcząca o potencjale mocy produkcyjnej, gdyż konie wykorzystywano zarówno w transporcie i komunikacji, jak i jako siłę napędzającą maszyny w kieracie, np. w przemyśle górniczym) (Sobechowicz, 2014). Pomimo dużego przeludnienia obszarów wiejskich w analizie uwzględniono również gęstość zaludnienia (Mizgalska, 2014).

Dobór tak wielu skorelowanych ze sobą zmiennych podyktowany był stworzeniem syntetycznego wskaźnika, który w sposób całościowy obrazowałby rozwój obszaru

Ryc. 2. Grupowanie wskaźników społeczno-ekonomicznych w 1900 roku



Źródło: opracowanie własne

Tab. 2. Wybrane elementy budowy syntetycznego wskaźnika rozwoju społeczno-gospodarczego w 1900 roku

Ekonomiczne		
gorzelnie i browary		
instytucje finansowe	Społeczne	
izby handlowo-rzemieślnicze	szkoły powszechnie	
kopalnie i fabryki	gimnazja i uczelnie	
kuźnie	gęstość zaludnienia	Transportowe
rafinerie ropy naftowej	urbanizacja	stacje kolejowe
rzeźnie	udział ludności niemieckiej	
składy towarów i magazyny	udział ludności żydowskiej	
spółki aukcyjne przemysłu włókienniczego		
zakłady chemiczne		
zakłady tytoniowe		

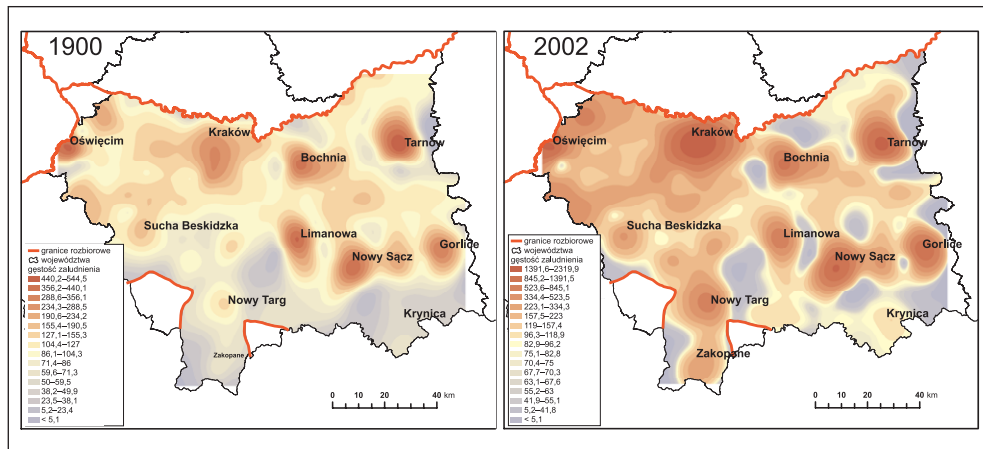
Źródło: opracowanie własne

poprzez wskaźniki pośrednie. Wynikało to również z faktu uwzględnienia niedokładności historycznych danych statystycznych, dlatego stosując wartości standaryzowane oraz średnie, próbowano oddać prawdziwy obraz przestrzeni Małopolski na początku XX wieku (Guzowski, Kukła, 2014)

Natomiast w przypadku danych dla 2002 roku ograniczono się do gęstości zaludnienia, liczby podmiotów gospodarczych na osobę oraz wysokość dochodów gmin na osobę. W obu przypadkach dane standaryzowano oraz obliczano średnią wartość



Ryc. 3. Gęstość zaludnienia w Małopolsce w latach 1900 i 2002



Źródło: opracowanie własne

syntetyczną. W celu możliwości porównania dane zostały opracowane na poziomie gmin w 2002 roku.

Dokonując analizy zmian poziomu rozwoju na terenie Małopolski na początku XX i XXI wieku, zestawiono wartość gęstości zaludnienia. Wartość ta stanowi jedną z miar rozwoju społeczno-ekonomicznego (Stec, 2004; Churski, Perdał, 2008; Kompa, 2009; Dzieciuchowicz, 2011). W 1900 roku największą gęstością zaludnienia charakteryzowały się miasta położone na wschodzie województwa: Tarnów, Nowy Sącz, Bochnia, Limanowa i Gorlice. Na zachodzie wyróżnia się region złożony z Pogórza, Krakowa i Wieliczki oraz Oświęcim, Chrzanów i Sucha Beskidzka. Najniższą gęstość zaludnienia odnotowały regiony górskie południa. W 2002 roku największa gęstość wyróżniała aglomerację Krakowa oraz obszary zachodnie Małopolski, od Krakowa po Myślenice, Wadowice, Oświęcim i Chrzanów. Na wschodzie wysokie wartości uzyskały obszary miejskie Tarnowa, Nowego Sącza oraz Gorlic, Bochni i Limanowej. Znaczne wartości odnotowały również miejscowości górskie: Nowy Targ, Zakopane oraz uzdrowiska beskidzkie (np. Krynica-Zdrój) (ryc. 3).

Analizując wartości stworzonego wskaźnika rozwoju, w 1900 roku największe przemiany stwierdzono w krakowskim okręgu przemysłowym (Kraków, Bochnia, Pogórze, Wieliczka). Obok Krakowa i sąsiedniego Pogórza i Wieliczki to właśnie Bochnia stanowiła silny biegun wzrostu. Świadczyć może o tym fakt, że w 1910 roku Bochnia zajęła pierwsze miejsce według wartości dochodu w przeliczeniu na liczbę mieszkańców (43,2 złotych na osobę) w Galicji Zachodniej. Rozwój miasta opierał się na przemyśle górniczym (saliny) oraz modernizacji urbanistycznej, rozwoju komunikacji (trakt carski, następnie linia kolejowa) i kolonizacji niemieckiej (Krasnowolski, 2016). Bochnia obok funkcji administracyjnych (siedziba c.k. starostwa z sądem powiatowym) i gospodarczych, poprzez obecność gimnazjum, seminarium, biblioteki publicznej oraz kina, odgrywała także ważną rolę społeczną i kulturową (Broński, 2002).

Innym ważnym ośrodkiem rozwoju gospodarczego Małopolski był region Gorlic wchodzący w skład gorlicko-jasielskiego okręgu przemysłu naftowego. W 1909 roku Galicja zajęła trzecie miejsce na świecie pod względem wydobywania ropy naftowej (Fraszek, 1997: 180). W wyniku rozwoju przemysłu naftowego rozwijały się inne działy

gospodarki, np. przemysł maszynowy oraz rafinerie (Libusza). Zapotrzebowanie na wykształconą siłę roboczą spowodowało z kolei wzmocnienie szkolnictwa zawodowego oraz przyczyniło się do powstania Akademii Górniczej w Krakowie. Rozwój przemysłu naftowego jako nowoczesnej gałęzi przemysłu wymusił rozkwit nowych technologii, powstanie licznych wynalazków oraz wielu nowatorskich zastosowań ropy naftowej. Inwestycje zagraniczne (Broński, 2007) oraz wzrost zamożności społeczeństwa przyczynił się do ogólnego rozwoju społeczno-gospodarczego regionu.

W przypadku Tarnowa i okolic kluczowe okazały się inwestycje dużych właścicieli ziemskich. Inwestując w działalność przemysłową, ziemianie zakładali przedsiębiorstwa tradycyjnych gałęzi przemysłu (przemysł rolno-spożywczy i drzewny), powiązane z ich dobrami ziemskimi, a niekiedy również z kapitałem zagranicznym (Kargol, 2010).

W Nowym Sączu obok licznych manufaktur i zakładów rzemieślniczych najważniejszym podmiotem stymulującym aktywizację gospodarczą były powstałe w 1893 roku warsztaty kolejowe.

Na zachodzie wyróżniał się rejon powiązany z wydobyciem rudy żelaza – Krakowski Okręg Górniczy. Również na tym obszarze, w powiecie chrzanowskim, wydobywano rudy cynku i ołowiu. Występowanie rud metali wpłynęło na lokalizację przemysłu hutniczego, skoncentrowanego głównie w powiecie żywieckim (m.in. Węgierska Górka), oraz metalowego (m.in. fabryka Nitów i Muterek w Oświęcimiu). Również kopalnie węgla kamiennego znajdowały się w Galicji Zachodniej, głównie w Zagłębiu Krakowskim, obejmującym: Jaworzno, Siersze, Tenczynek, Libiąż, Bory oraz Brzeszcze, gdzie wydobycie uruchomiono na początku XX wieku. Innym ważnym sektorem gospodarki wpływającym na rozwój zachodniej części Małopolski było włókiennictwo. Na pograniczu ze Śląskiem wyróżniały się takie miasta, jak: Biała, Kęty, Żywiec, a zwłaszcza Andrychów ze swym przemysłem tkackim i rozległymi kontaktami handlowymi (Gwosdz, Domański, 2015).

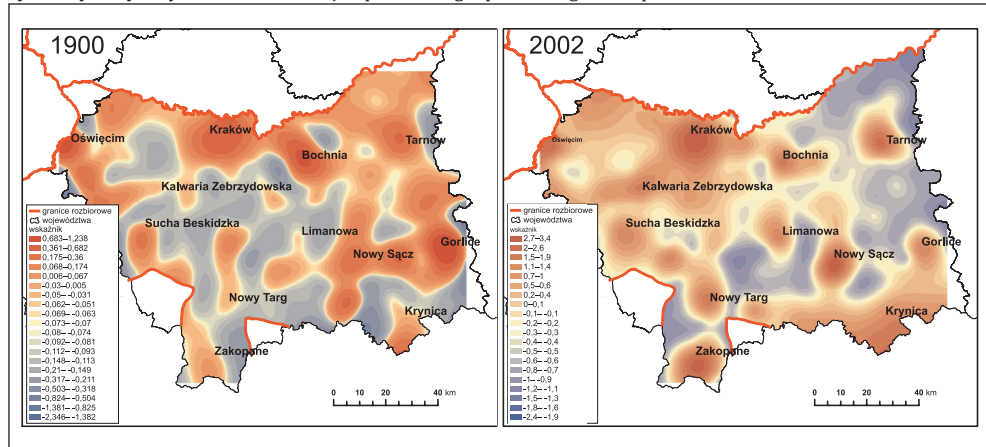
Rozwój kolejnictwa (linia transwersalna) pobudził wzrost gospodarczy całego regionu, zwłaszcza miejscowości położonych przy samej linii kolejowej. Równocześnie rozbudowano sieć dróg, co stworzyło dogodne warunki dla dalszego rozwoju handlu. Dzięki tym inwestycjom nastąpił znaczący rozwój Suchej Beskidzkiej, gdzie obok przemysłu hutniczego i tkackiego rozwinął się przemysł drzewny.

Na uwagę zasługuje również Krynica-Zdrój, będąca przykładem rozwoju opartego na usługach leczniczych i wyciecznictwa, a następnie sportów zimowych (Dorocki, Brzegowy, 2013a; 2013b; 2014a).

Sam Kraków w Galicji stał się nadgranicznym miastem bez większego znaczenia politycznego i ekonomicznego. Kraków, pozbawiony przez wiele lat władz samorządowych i przekształconym w fortecę wojskową, zdegradowany został ze statusu stolicy prowincji do roli zaledwie siedziby starostwa powiatowego. W mieście rozwijały się głównie usługi dla mieszkańców oraz zakłady maszynowe (np. fabryka maszyn rolniczych Zieleniewskiego) i przemysłu spożywczego.

Pamiętać jednak należy, że cała Galicja, łącznie z największymi miastami, pozostawała w fazie protoindustrialnej. W 1910 roku w stutysięcznym Krakowie tylko 6,3% ludności pracowało w przemyśle. Na terenie miasta funkcjonowało zaledwie 11 zakładów zatrudniających więcej niż 100 osób (Purchla, 1992). Na przemysł ciężki Galicji składały się: przemysł solny, górnictwo węgla, rud i ropy naftowej, przemysł hutniczy i naftowy. Najstarszym i najważniejszym przemysłem Galicji było górnictwo soli w Bochni i Wieliczce, które podlegało monopolowi państwa (Röskau-Rydel, 2011).

Ryc. 4. Syntetyczny wskaźnik rozwoju społeczno-gospodarczego Małopolski w latach 1900 i 2002



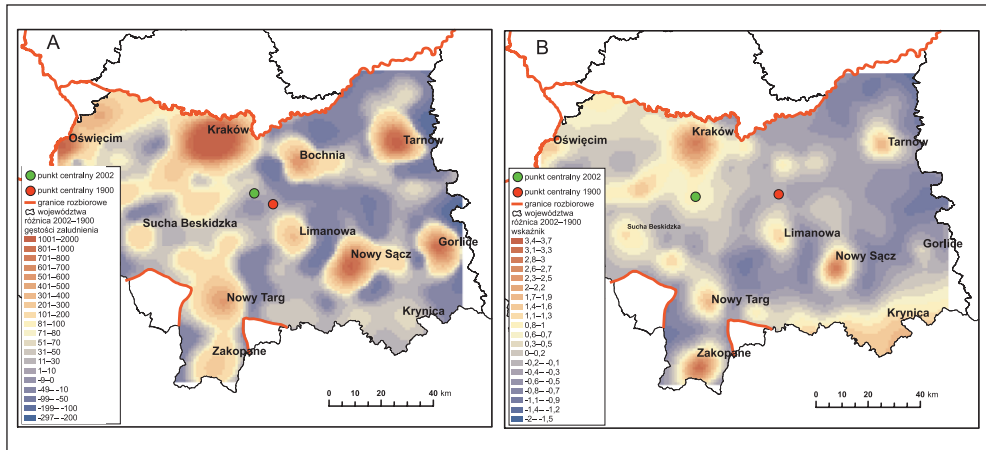
Źródło: opracowanie własne

W roku 2002 według wartości stworzonego wskaźnika rozwoju wyraźnie wyróżniała się aglomeracja krakowska i zachodnia część Małopolski. Ogólnie większe wartości zaobserwowano na zachodzie województwa (ryc. 4). Obszar ten był wysoce zindustrializowany oraz w porównaniu z pozostałymi obszarami województwa wykazywał dynamiczne tempo rozwoju. Dodatkowo na tym terenie nastąpiły w ostatnich latach duże inwestycje w GOW, co może świadczyć o jego potencjale rozwojowym (Borowiec-Gabryś, Dorocki, Zdon-Korzeniowska, 2015). Wysokie wartości odnotowały również największe miasta, jak Tarnów, Nowy Sącz i Zakopane, oraz miejscowości uzdrowskowe na południu, którym przemiany społeczno-gospodarcze oraz zmiany trendów w sposobie spędzania wolnego czasu przyniosły zauważalny rozwój gospodarczy (Dorocki, Brzegowy, 2013c; 2014b; Bajgier-Kowalska, 2015). Po okresie transformacji ośrodki te były miejscem transferu kapitału z funduszy unijnych (Dorocki, 2007c) oraz inwestorów prywatnych.

Porównując zmiany, jakie zaszły w okresie stulecia na terenie Małopolski, możemy zauważyć, że w przypadku rozmieszczenia ludności obszar ten charakteryzuje się dużą inercją. Wyraźnie wzrosła gęstość zaludnienia w regionie Krakowa oraz na zachodzie województwa. Na wschodzie wzrost odnotowano tylko w miastach oraz regionach górskich, gdzie nastąpił rozwój usług turystycznych (Podhale, Tatry, Beskidy). Potwierdzeniem tych zmian jest nieznaczne przesunięcie w badanym okresie środka grawitacji gęstości zaludnienia na północny-zachód (ryc. 5A).

W przypadku wartości wskaźnika rozwoju przesunięcie punktu grawitacji na zachód było o wiele większe i odbyło się jedynie w układzie horyzontalnym. W stosunku do sytuacji z 1900 roku w 2002 roku nastąpił wyraźny rozwój Krakowa oraz obszarów wchodzących w skład jego aglomeracji (ryc. 5B). Wzrost ten wywołany był dużymi inwestycjami (np. kombinat hutniczy HTS) oraz wzmocnieniem roli miasta w hierarchii osadniczej kraju po odzyskaniu niepodległości. Zauważalny wzrost odnotowały również miasta pełniące funkcje administracyjne, w których także w XX wieku nastąpiły duże inwestycje przemysłowe – Tarnów (zakłady azotowe; Kunisz, 1971; Jelonek, 1971; Rachwał, 2006) i Nowy Sącz (eksperyment sądecki; Roszczyńska, 2013). Wzrost nastąpił również na obszarach o funkcjach turystycznych, które odnotowały gwałtowny

Ryc. 5. Różnica gęstości zaludnienia (A) oraz wartości syntetycznego wskaźnika rozwoju społeczno-gospodarczego (B) Małopolski w latach 1900 i 2002



Źródło: opracowanie własne

rozwój zarówno w czasach międzywojennych, jak i po 1945 roku. Współcześnie to właśnie obszary atrakcyjne turystycznie, w tym obszary górskie, stanowią główny cel presji inwestycyjnej w wyniku zmian w sposobie spędzania wolnego czasu, wzrostu zamożności społeczeństwa (Szpara, Zawilińska, Wilkońska, 2015) oraz zmiany czynników lokalizacji, zwłaszcza w przypadku sektora nowych technologii (Doroccki, 2014).

Spadek w hierarchii rozwoju ekonomicznego odnotowały ośrodki powiązane z przemysłem wydobywczym: Bochnia i Gorlice. Również upadek rzemiosła na obszarach wiejskich oraz spadek znaczenia rolnictwa w strukturze gospodarczej Małopolski przyczynił się do obniżenia znaczenia obszarów wschodniej części województwa. Pamiętać należy, że na rozwój poszczególnych ośrodków znacznie wpłynęły także przemiany gospodarcze mające miejsce pod koniec XX wieku (Rachwał, 2006), jednakże nie wywarły one dużego wpływu na zaburzenie globalnych trendów zmian i nie zaburzyły wewnętrznych struktur społeczno-gospodarczych, a jedynie je uwypukliły.

## WNIOSKI

Podsumowując analizę rozwoju społeczno-gospodarczego Małopolski w granicach Galicji Zachodniej, należy potwierdzić jej zróżnicowanie w badanym układzie przestrzennym w horyzoncie czasowym lat 1900–2002. Główną zmianą obserwowaną w tempie rozwoju był wzrost roli Krakowa oraz obszarów znajdujących się w strefie jego oddziaływania. Wynikało to z awansu miasta w hierarchii osadniczej, zwłaszcza po pierwszej i drugiej wojnie światowej, powiązanego ze zmianami granic. Również inwestycje powojenne, m.in. powstanie Nowej Huty, która podzieliła los Kazimierza i Podgórze, zadecydowały o rozwoju miasta. Rozkwit tego ośrodka determinowały ponadto: potencjał intelektualny oraz zasoby kultury (Broński, 2006; Kwaśny, Mroczek, 2013). Kraków obecnie rozwija się głównie w granicach obszaru swojej aglomeracji, a proces ten determinowany jest w dużej mierze siecią komunikacyjną (Gałka, Kurek, Wójtowicz, 2015). Miasto nie zerwało historycznego układu osadniczego, co potwierdziła inercja struktury rozmieszczenia ludności w Małopolsce.

W przestrzennym obrazie sieci osadniczej nastąpiło jedynie obniżenie rangi niektórych ośrodków położonych na wschodzie regionu. Przykładem mogą być XIX-wieczne miasta górnicze: Gorlice lub Bochnia, które w wyniku funkcjonalnego zamknięcia (functional lock-in) i tzw. zależności od ścieżki (path dependence) (Tarnawska, 2014) odnotowały znaczący regres rozwojowy. Podobnie Biała, która stanowiła ważny ośrodek życia gospodarczego Małopolski oraz pełniła funkcje miasta wrota (gateway city) (Burghardt, 1971; Wyrobisz, 1989), po zmianie granic oraz po przemianach gospodarczych utraciła swój potencjał z początku XX wieku. Jak zauważył B. Domański (2000), trajektoria historyczna miejsca leży u źródeł dzisiejszej słabości wielu miast, które stanowiły silne ośrodki przemysłowe w XIX wieku.

Rozwój odnotowały natomiast regiony górskie, w tym głównie ośrodki o funkcjach uzdrowiskowych i turystycznych, które potrafiły przystosować się do globalnych zmian, wykorzystując swój potencjał lokalny oraz bazując na tzw. cichej wiedzy, i z pozytywnym skutkiem zaadaptowały się do nowych wyzwań.

Uznać zatem należy, że głównymi czynnikami wpływającymi na tempo zmian rozwoju społeczno-gospodarczego są zmiany o charakterze globalnym. Zmiany granic, przemiany technologiczne, odgórna polityka państwa oraz inne czynniki wpływają na zmianę uwarunkowań rozwoju poszczególnych jednostek terytorialnych, jednakże to lokalne dziedzictwo historyczne określa siłę i kierunek tych zmian.

## Literatura References

- Bajgier-Kowalska, M. (2015). Funkcjonowanie ośrodków spa i wellness w Polsce na przykładzie obiektów komercyjnych i sanatoryjnych w Krynicy-Zdroju. *Annales Universitatis Paedagogicae Cracoviensis Studia Geographica*, 9, 9–23.
- Baza danych lokalnych GUS (2016, 30 listopada). Pozyskano z <https://bdl.stat.gov.pl/>
- Berdecka, A. (1982). *Lokacje i zagospodarowanie miast królewskich w Małopolsce za Kazimierza Wielkiego (1333–1370)*. Wrocław: Zakład Narodowy im. Ossolińskich.
- Borowiec-Gabryś, M., Dorocki, S., Zdon-Korzeniowska, M. (2015). Aktywność samorządów terytorialnych w tworzeniu gospodarki opartej na wiedzy w województwie małopolskim. *Przedsiębiorczość – Edukacja*, 11, 140–151.
- Broński, K. (2001). Niemcy w społeczności miejskiej Galicji. *Zeszyty Naukowe Akademii Ekonomicznej w Krakowie*, 571, 71–83.
- Broński, K. (2002). Funkcje kulturotwórcze większych miast galicyjskich w dobie autonomii. *Zeszyty Naukowe Akademii Ekonomicznej w Krakowie*, 611, 41–56.
- Broński, K. (2006). Rola dziedzictwa kulturowego w rozwoju lokalnym. Doświadczenia polskie doby transformacji (po 1989 r.). *Zeszyty Naukowe Akademii Ekonomicznej w Krakowie*, 706, 7–26.
- Broński, K. (2007). Rozwój Galicyjskiego systemu bankowego w latach 1831–1914 (zarys problematyki). *Zeszyty Naukowe Akademii Ekonomicznej w Krakowie*, 749, 75–92.
- Burghardt, A.F. (1971). *A hypothesis about gateway cities*, 269–285. DOI: 10.1111/j.1467-8306.1971.tb00782.x
- Burszta, J. (1958). *Od osady słowiańskiej do wsi współczesnej. O tworzeniu się krajobrazu ziem polskich i rozplanowań wsi*. Wrocław: Ossolineum.
- Churski, P., Perdał, R. (2008). Czynniki rozwoju społeczno-gospodarczego w układzie regionalnym Unii Europejskiej. W: S. Dołzbłasz, A. Raczyk (red.). *Europa bez granic – nowa jakość przestrzeni. Przekształcenia regionalnych struktur funkcjonalnoprzestrzennych*. Wrocław: Instytut Geografii i Rozwoju Regionalnego Uniwersytetu Wrocławskiego, 21–32.
- Cutrara, S. (2010). Transformative History: The Possibilities of Historic Space. *Canadian Social Studies*, 44(1), 4–16.

- Dobrowolska, M. (1958). Badania nad geografią osiedli południowej Małopolski. *Rocznik Naukowo-Dydaktyczny WSP w Krakowie*, 8, 94–124.
- Dobrowolska, M. (1959). Przemiany struktury społeczno-gospodarczej wsi małopolskiej. *Przegląd Geograficzny*, 31(1), 3–32.
- Dobrowolska, M. (1961). *Przemiany środowiska geograficznego Polski do XV wieku*. Warszawa: Wydawnictwo Naukowe PWN.
- Dobrowolska, M. (1985). *Procesy osadnicze w dorzeczu Wisłoki i Białej Dunajcowej w tysiącleciu*. Kraków: Wyższa Szkoła Pedagogiczna.
- Dobrowolska, M., Rajman, J. (1974). Współzależność procesów industrializacji i urbanizacji w kształtowaniu regionu historycznego w czasach nowożytnych i współczesnych. *Prace Naukowe Uniwersytetu Śląskiego*, 96, 67–89.
- Domański, B. (2000). The impact of spatial and social qualities on the reproduction of local economic success: the case of path dependent development of Gliwice. W: B. Domański (red.). *Studies in local and regional development. Prace Geograficzne*, 106, 35–54.
- Dorocki, S. (2007a). Interdyscyplinarność badań regionalnych w analizie struktur regionalnych Francji. W: M. Strzyż, A. Świercz (red.). *Badania regionalne – wybrane problemy*. Kielce: Instytut Geografii Akademii Świętokrzyskiej w Kielcach, Oddział Kielecki Polskiego Towarzystwa Geograficznego, 167–175.
- Dorocki, S. (2007b). Proces kształtowania się regionalnej struktury rolnictwa Francji. W: J. Lach, M. Borowiec, T. Rachwał (red.). *Procesy transformacji społeczno-ekonomicznych i przyrodniczych struktur przestrzennych. Księga jubileuszowa dedykowana Profesorowi Zbigniewowi Ziolo*. Kraków: Wydawnictwo Naukowe Akademii Pedagogicznej w Krakowie, 567–583.
- Dorocki, S. (2007c). Małopolska wobec europejskiej polityki regionalnej. W: J. Kot (red.). *Konkurencyjność i innowacyjność regionów w warunkach globalizacji i metropolizacji przestrzeni*. Kielce: Wydawnictwo Akademii Świętokrzyskiej w Kielcach, 40–48.
- Dorocki, S. (2008a). Kształtowanie się regionów przemysłowych Francji. *Prace Komisji Geografii Przemysłu Polskiego Towarzystwa Geograficznego*, 10, 45–54.
- Dorocki, S. (2008b). Kultura w aspekcie badań geograficznych. W: A. Pankowicz, J. Rokicki, P. Plichta (red.). *Tożsamość kulturoznawstwa*. Kraków: Wydawnictwo Uniwersytetu Jagiellońskiego, 283–288.
- Dorocki, S. (2008c). Zmiany struktury osadniczej Francji w oparciu o metody analizy wielkości miast. W: J. Słodczyk, E. Szafranek (red.). *Współczesne kierunki i wymiary procesów urbanizacyjnych, Miasta w okresie przemian*. Opole: Wydawnictwo Uniwersytetu Opolskiego, 161–172.
- Dorocki, S. (2009). Uwarunkowania kształtu regionalnych granic Francji. W: W. Muszyński, E. Sikora (red.). *Pod wielkim dachem nieba. Granice, migracje i przestrzeń we współczesnym społeczeństwie*. Toruń: Wydawnictwo Adam Marszałek, 83–98.
- Dorocki, S. (2014). Tourist regions as places of development of innovativeness. *Current Issues of Tourism Research*, 4, 50–57.
- Dorocki, S. (2015). *Struktury regionalne Francji*. Kraków: Wydawnictwo Naukowe Uniwersytetu Pedagogicznego.
- Dorocki, S. (2017). Instytucjonalne uwarunkowania przestrzennego zróżnicowania wyników kształcenia na szczeblu szkolnictwa gimnazjalnego i średniego w Małopolsce w ujęciu historycznym. *Przedsiębiorczość – Edukacja* (w druku).
- Dorocki, S., Brzegowy, P. (2013a). Zarys historii uzdrowiskowej Krynicy w XIX w. W: B. Płonka-Syroka, A. Kaźmierczak (red.). *Kultura uzdrowiskowa na Dolnym Śląsku w kontekście europejskim*. Wrocław: Quaestio, 347–371.
- Dorocki, S., Brzegowy, P. (2013b). Szkice z historii uzdrowiskowej Krynicy od fin-de-siècle do końca dwudziestolecia międzywojennego. W: B. Płonka-Syroka, A. Kaźmierczak (red.). *Kultura uzdrowiskowa na Dolnym Śląsku w kontekście europejskim*. Wrocław: Quaestio, 373–390.
- Dorocki, S., Brzegowy, P. (2013c). *Impact of natural resources on the development of spa industry in Krynica-Zdroj*. Geoconference on Ecology, Economics, Education and Legislation, SGEM, Vol. II, 309–316. DOI: 10.5593/SGEM2013/BE5.V2/S21.012
- Dorocki, S., Brzegowy, P. (2014a). Józef Dietl i jego działalność w zakresie odbudowy i popularyzacji Krynicy i uzdrowisk Galicji Zachodniej oraz Królestwa Polskiego w Komisji Balneologicznej Krakowskiej i Spółce Zdrojowisk Krajowych. W: B. Płonka-Syroka, L. Czyż,

- A. Syroki, K. Sudoł (red.). *Uzdrowiska w procesie modernizacji (XIX–XXI wiek)*. Wrocław: Quaestio, 81–96.
- Dorocki, S., Brzegowy, P. (2014b). Ski and spa tourism as local development strategy – the case of Krynica Zdrój (Poland). *Annales Universitatis Paedagogicae Cracoviensis Studia Geographica*, 5, 88–116.
- Dorocki, S., Raźniak, P., Struś, P. (2017). Differentiation of Demographic Developments of Major Cities of Central Europe. In: R. Efe, M. Öztürk (eds.). *Contemporary Studies in Environment and Tourism*. Cambridge: Cambridge Scholars Publishing, 161–172.
- Driver, F. (2013). Research in historical geography and in the history and philosophy of geography in the UK, 2001–2011. *Journal of Historical Geography*, 42, 203–211. DOI: 10.1016/j.jhg.2013.07.011
- Dylik, J. (1948). *Rozwój osadnictwa w okolicach Łodzi*. Łódź: Państwowe Zakłady Wydawnictw Szkolnych.
- Dzieciuchowicz, J. (2011). Rozwój społeczny współczesnego świata – struktura i typologia przestrzenna. *Acta Universitatis Lodziensis. Folia Geographica Socio-Oeconomica*, 11, 1–31.
- Eberhardt, P. (2004). *Polska i jej granice. Z historii polskiej geografii politycznej*. Lublin: Wydawnictwo Uniwersytetu Marii Curie-Skłodowskiej.
- Environmental Systems Research Institute (ESRI) (2014). *ArcGIS Desktop Help 10.2*.
- Franaszek, P. (1997). Przesłanki rozwoju górnictwa naftowego w Galicji. *Zeszyty Naukowe Uniwersytetu Jagiellońskiego. Prace Historyczne*, 121, 171–201.
- Gałka, J., Kurek, S., Wójtowicz, M. (2015). Zmiany zaludnienia oraz struktur demograficznych mieszkańców Krakowa na tle Krakowskiego Obszaru Metropolitalnego w okresie transformacji. W: M. Soja, A. Zborowski. *Miasto w badaniach geografów*, t. 2. Kraków: Instytut Geografii i Gospodarki Przestrzennej Uniwersytetu Jagiellońskiego, 29–42.
- Gierańczyk, W. (2009). Innowacyjność jako główny filar społeczeństwa informacyjnego Europy. *Prace Komisji Geografii Przemysłu Polskiego Towarzystwa Geograficznego*, 13, 82–94.
- Golachowski, S. (1964). Dawne wzory i nowe modele wsi. *Czasopismo Geograficzne*, 35(3/4), 371–386.
- Gregory, I.N., Ell, P.S. (2007). *Historical GIS: Technologies, Methodologies, and Scholarship*. Cambridge: Cambridge University Press.
- Guzowski, P., Kukła, C. (red.) (2014). *Struktury demograficzne rodziny na ziemiach polskich do połowy XX wieku. Przegląd badań i problemów*. Białystok: Instytut Badań nad Dziedzictwem Kulturowym Europy.
- Gwosdz, K. (2004a). *Ewolucja rangi miejscowości w konurbacji przemysłowej. Przypadek Górnego Śląska*. Kraków: Instytut Geografii i Gospodarki Przestrzennej Uniwersytetu Jagiellońskiego.
- Gwosdz, K. (2004b). Koncepcja zależności od ścieżki (path dependence) w geografii społeczno-ekonomicznej. *Przegląd Geograficzny*, 76(4), 433–456.
- Gwosdz, K., Domański, B. (2015). Czynniki sukcesu kreatywnej destrukcji gospodarki Bielska-Białej. W: M. Soja, A. Zborowski. *Miasto w badaniach geografów*, t. 2. Kraków: Instytut Geografii i Gospodarki Przestrzennej Uniwersytetu Jagiellońskiego, 57–76.
- Hägerstrand, T. (1965). A Monte Carlo Approach to Diffusion. *European Journal of Sociology*, 6(1), 43–67.
- Hunt, L. (1986). French History in the Last Twenty Years: The Rise and Fall of the Annales Paradigm. *Journal of Contemporary History*, 21(2), 209–224.
- Jelonek, A. (1971). Terytorium i ludność miasta Tarnowa. *Prace Geograficzne*, 82, 36–43.
- Jędrzejczyk, D. (2008). U źródeł polskiej myśli geopolitycznej. *Prace Geograficzne*, 218, 15–28.
- Kargol, T. (2010). Ziemiaństwo a uprzemysłowienie Galicji na przełomie XIX i XX w. (do 1918 r.). *Studia z Historii Społeczno-Gospodarczej XIX i XX wieku*, 7, 133–149.
- Kiełczewska-Zaleska, M. (1956). *O powstaniu i przeobrażaniu kształtów wsi Pomorza Gdańskiego*. Warszawa: Wydawnictwo Naukowe PWN.
- Kiełczewska-Zaleska, M. (1963). Nowe kierunki studiów geograficzno-historycznych nad osadnictwem wiejskim. *Przegląd Geograficzny*, 35(1), 3–19.
- Kiryk, F. (1980). Lokacje miejskie nieudane, translacje miast i miasta zanikłe w Małopolsce do połowy XVII stulecia. *Kwartalnik Historii Kultury Materialnej*, 28(3), 373–384.
- Kiryk, F. (1994). *Urbanizacja Małopolski. Województwo sandomierskie XIII–XVI wiek*. Kielce: Regionalny Ośrodek Studiów i Ochrony Środowiska Kulturowego.

- K. K. Statistische Zentralkommission (Hrsg.) (1907). *Gemeindelexikon der im Reichsrath vertretenen Königreiche und Länder*, bearbeitet auf Grund der Ergebnisse der Volkszählung, vom 31. Dezember 1900, XII. Galizien: Wien.
- Kompa, K. (2009). Budowa mierników agregatowych do oceny poziomu rozwoju społeczno-gospodarczego. *Ekonomika i Organizacja Gospodarki Żywnościowej*, 74, 5–26.
- Koter, M., Kulesza, M. (1994). Badania geograficzno-historyczne osadnictwa miejskiego w Polsce w latach 1918–1993. W: S. Liszewski (red.). *Geografia osadnictwa i ludności w niepodległej Polsce. Lata 1918–1993*, t. II: *Kierunki badań naukowych*. Łódź: Polskie Towarzystwo Geograficzne, 131–161.
- Kowalski, M. (2000). *Geografia wyborcza Polski – przestrzenne zróżnicowanie zachowań wyborczych Polaków w latach 1989–1998*. Warszawa: Instytut Geografii i Gospodarki Przestrzennej Uniwersytetu Jagiellońskiego.
- Krasnowolski, B. (2016). Heterogeniczność przestrzeni miast salinarnych Bochni i Wieliczki w dobie przedprzemysłowej. *Archaeologia Historica Polona*, 23, 229–258. DOI: 10.12775/AHP.2015.010
- Kulesza, M. (2011). *Zagadnienia morfogenezy i rozplanowania miast średniowiecznych w Polsce*. Łódź: Ibidem.
- Kunisz, A. (1971). Zarys historii miasta Tarnowa. *Prace Geograficzne*, 82, 29–34.
- Kurowski, S. (1963). *Historyczny proces wzrostu gospodarczego: analiza trendów sekularnych na podstawie produkcji żelaza i stali*. Warszawa: Państwowe Wydawnictwo Naukowe.
- Kwaśny, J., Mroczek, A. (2013). Kraków jako miasto kreatywne – adaptacja koncepcji R. Floridy. *Acta Universitatis Lodzianae. Folia Oeconomica*, 290, 95–113.
- Kwiatk-Sołtys, A. (2002). Miejsce byłych miast w sieci osadniczej południowej Polski. W: *Czynnik i bariery regionalnej współpracy transgranicznej – bilans dokonań*. Rzeszów: Polskie Towarzystwo Geograficzne, Fosze, 425–432.
- Labuda, G. (1953). Uwagi o przedmiocie i metodzie geografii historycznej. *Przegląd Geograficzny*, 25(1), 5–56.
- Lalik, T. (1953). *Przegląd badań nad historią rozplanowania osad wiejskich w Polsce*. Warszawa: Instytut Urbanistyki i Architektury.
- Lalik, T. (1976). Geneza sieci miasteczek w Polsce średniowiecznej. W: A. Gieysztor, T. Roślanowski (red.). *Miasta doby feudalnej w Europie Środkowowschodniej*. Warszawa: Państwowe Wydawnictwo Naukowe, 366–380.
- Lepucki, H. (1938). *Działalność kolonizacyjna Marii Teresy i Józefa II w Galicji 1772–1790: z 9 tablicami i mapą*. Lwów: Kasa im. J. Mianowskiego.
- Liszewski, S. (2008). Geografia osadnictwa w XX i na początku XXI wieku. W: A. Jackowski, S. Liszewski, A. Richling (red.). *Historia geografii polskiej*. Warszawa: Wydawnictwo Naukowe PWN, 161–176.
- Madurowicz-Urbańska, H. (1972). Historyczny region gospodarczy jako wyraz przestrzennego ugrupowania zjawisk społeczno-gospodarczych. W: *Problemy nauk pomocniczych historii*. Materiały z konferencji. Katowice, t. 3, 37–56.
- Madurowicz-Urbańska, H. (1997). Lwów – stolica Galicji. Stan badań nad demograficznym, gospodarczym i cywilizacyjnym rozwojem miasta doby autonomicznej w świetle polskiej historiografii. *Zeszyty Naukowe Uniwersytetu Jagiellońskiego. Prace Historyczne*, 121, 167–172.
- Madurowicz-Urbańska, H., Podraza, A. (1958). *Regiony gospodarcze Małopolski zachodniej w drugiej połowie XVIII wieku*. Wrocław: Zakład Narodowy im. Ossolińskich.
- Majchrowska, A. (2004). Integracja informacji pochodzących z dawnych map w systemach geoinformacyjnych. *Acta Universitatis Lodzianae. Folia Geographica Physica*, 6, 115–134.
- Mitkowski, J. (1957). Dawne warunki geograficzne jako podłoże, na którym rozwinął się zespół osad krakowskich. W: J. Dąbrowski (red.). *Kraków. Studia nad rozwojem miasta*. Kraków: Wydawnictwo Literackie, 41–64.
- Mizgalska, M. (2014). Uwarunkowania ekonomiczne, społeczne i narodowościowe na terenie Ukrainy Zachodniej w II połowie XIX wieku. *Історичний архів. Bun*, 13, 78–85.
- Najdus, W. (1958). *Szkice z historii Galicji*, t. I: *Galicja w latach 1900–1904*. Warszawa: Książka i Wiedza.



- Padło, T. (2005). The impact of historical order on social behaviour and perception in the former Russian-Austrian borderland. W: M. Koter, K. Heffner (red.). *The role of borderlands in United Europe. Region and Regionalism*, 7(2), 9–26.
- Padło, T. (2013). Wpływ podziałów zaborowych na wybrane struktury przestrzenne Polski. W: A. Cieśla, T. Krzemiński (red.). *Pogranicze Czarnych Orłów. Dawne podziały zaborowe ziem polskich w perspektywie historycznej, społecznej i kulturowej*. Aleksandrów Kujawski: Urząd Miejski, 161–176.
- Państwowy Rejestr Nazw Geograficznych (2016, 12 lipca). Pozyskano z <http://www.codgik.gov.pl>
- Piskozub, A. (1987). *Dziedzictwo polskiej przestrzeni. Geograficzno-historyczne podstawy struktur przestrzennych ziem polskich*. Wrocław: Zakład Narodowy im. Ossolińskich.
- Podwińska, Z. (1971). *Zmiany form osadnictwa wiejskiego na ziemiach polskich we wczesnym średniowieczu*. Wrocław: Zakład Narodowy Imienia Ossolińskich.
- Pollakówna, M. (1953). *Osadnictwo Warmii w okresie krzyżackim*. Poznań: Instytut Zachodni.
- Purchla, J. (1992). *Matecznik Polski. Pozaekonomiczne czynniki rozwoju Krakowa w okresie autonomii galicyjskiej*. Kraków: Wydawnictwo Znak.
- Rachwał, T. (2006). Efekty restrukturyzacji wybranych przedsiębiorstw przemysłowych Polski Południowo-Wschodniej. *Prace Komisji Geografii Przemysłu Polskiego Towarzystwa Geograficznego*, 9, 98–115.
- Rajman, J. (2001). Zmienna rola przemysłu jako czynnika miastotwórczego. W: J. Rajman (red.). *Polska – Europa: gospodarka, przemysł*. Kraków: Wydawnictwo Naukowe Akademii Pedagogicznej, 109–124.
- Rajman, J. (2002). Trwałość przemysłowo-osadniczych układów przestrzennych w starym regionie przemysłowym: (przykład dorzecza Małej Panwi). *Prace Komisji Geografii Przemysłu Polskiego Towarzystwa Geograficznego*, 4, 37–42
- Rajman, J. (2007). Trwałość ośrodków regionalnych w krajowej sieci osadniczej. W: J. Lach, M. Borowiec, T. Rachwał (red.). *Procesy transformacji społeczno-ekonomicznych i przyrodniczych struktur przestrzennych: księga jubileuszowa dedykowana profesorowi Zbigniewowi Ziōło*. Kraków: Wydawnictwo Naukowe Akademii Pedagogicznej, 167–173.
- Rajman, J. (2009a). Dzieje rozwoju ośrodka gospodarczego nad środkową Małą Panwią. W: J. Szulc (red.). *Z biegiem Małej Panwi z biegiem lat...: zarys dziejów terytorium gminy Zawadzkie*. Zawadzkie: Samorząd Miasta i Gminy, 85–160.
- Rajman, J. (2009b). Grody kasztelańskie a średniowieczne miasta (z genezy pomorskich miast). *Słupskie Prace Geograficzne*, 6, 5–18.
- Rajman, J. (2013). Miasta regionu górnej Wisły w XIX–XXI w. (1857–2009). *Annales Universitatis Paedagogicae Cracoviensis. Studia Historica*, 2(14), 330–341.
- Raźniak, P., Dorocki, S., Winiarczyk-Raźniak, A. (2016). Kryzys gospodarczy a funkcje kontrolno-zarządcze miast w dobie globalizacji. *OPTIMUM. Studia Ekonomiczne*, 69(1), 100–117. DOI: 10.15290/ose.2016.01.79.07
- Röskau-Rydel, I. (2011). *Niemiecko-austriackie rodziny urzędnicze w Galicji 1772–1918. Kariera zawodowa – środowisko – akulturacja i asymilacja*. Kraków: Wydawnictwo Naukowe Uniwersytetu Pedagogicznego.
- Roszczyńska, M. (2013). Obraz miast i miasteczek Sądeckich w polskiej literaturze po roku 1989. W: B. Faron (red.). *Sądeckich w historiografii, literaturze i mediach*. Kraków: Wydawnictwo Edukacyjne, 211–232.
- Schwartz, A. (1966). *Zmiany krajobrazu krainy zielonogórskiej na tle rozwoju osadnictwa od XI do XX wieku*. Poznań: Wydawnictwo Poznańskie.
- Słoń, M. (2010). *Miasta podwójne i wielokrotne w średniowiecznej Europie*. Wrocław: Wydawnictwo Uniwersytetu Wrocławskiego.
- Sobczyński, M. (1993). Trwałość dawnych granic państwowych w krajobrazie kulturowym Polski. *Zeszyty Instytutu Geografii i Przestrzennego Zagospodarowania Polskiej Akademii Nauk*, 15.
- Sobczyński, M. (2006). Geografia granic i pograniczy w badaniach łódzkiego ośrodka geograficznego. *Acta Universitatis Lodzianensis. Folia Geographica*, 7, 19–36.
- Sobczyński, M. (red.). (2008). Historical regions divided by the borders. General problems and regional issue. *Region and Regionalism*, 9(1).
- Sobechowicz, Ł. (2014). Konie Warszawy: historia w liczbach. *Almanach Muzealny*, 8, 103–115.

- Soja, M. (2008). *Cykle rozwoju ludności Karpat Polskich w XIX i XX wieku*. Kraków: Instytut Geografii i Gospodarki Przestrzennej Uniwersytetu Jagiellońskiego.
- Solga, B. (2011). Granice historyczne Śląska a współczesne przemiany społeczno-gospodarcze, *Silesian Studies*, 70, 93–113.
- Sołtys, J., Dorocki, S. (2016). Non-metropolitan Industrial NUTS 3 Sub-regions in the European Union – Identification and Typology. *Prace Komisji Geografii Przemysłu Polskiego Towarzystwa Geograficznego*, 30(2), 55–71.
- Stec, M. (2004). Analiza porównawcza poziomu rozwoju społeczno-gospodarczego Polski na tle krajów Unii Europejskiej i krajów do niej kandydujących. *Nierówności Społeczne a Wzrost Gospodarczy*, 5, 9–22.
- Stryjakiewicz, T. (2010). Krajobraz antropogeniczny, przestrzenie kreatywne a turystyka. *Prace Komisji Krajobrazu Kulturowego Polskiego Towarzystwa Geograficznego*, 14, 52–62.
- Szmigiel-Rawska, K. (2014). Koncepcja zależności od ścieżki jako narzędzie wyjaśniania w badaniach ekonomicznej geografii politycznej. *Prace i Studia Geograficzne*, 54, 149–161.
- Szpara, K., Zawilińska, B., Wilkońska, A. (2015). *Lokalny potencjał a zrównoważony rozwój turystyki w Karpatach*. Warszawa: Centrum UNEP/GRID-Warszawa.
- Szulc, H.Z. (1968). Typy wsi Śląska Opolskiego na początku XIX w. i ich geneza. *Prace Geograficzne Instytutu Geografii Państwowej Akademii Nauk*, 66.
- Szulc, H. (1994). Osadnictwo wiejskie Polski w pracach geograficzno-historycznych w latach 1918–1993. W: S. Liszewski (red.). *Geografia osadnictwa i ludności w niepodległej Polsce. Lata 1918–1993*, t. II: *Kierunki badań naukowych*. Łódź: Wydawnictwo Uniwersytetu Łódzkiego, 77–92.
- Szulc, H.Z. (1995). Morfogeneza osiedli wiejskich w Polsce. *Prace Geograficzne*, 163.
- Tarnawska, K. (2014). Analiza determinant rozwoju regionalnego w świetle ewolucyjnej geografii ekonomicznej. *Prace Naukowe Uniwersytetu Ekonomicznego we Wrocławiu*, 367, 350–358.
- Ustupski, J. (1990). Stosunki etnograficzno-kulturalno-gospodarcze Podhala okresu międzywojennego wg ankiety Karola Stryjeńskiego. W: S. Leszczycki (red.). *Osadnictwo Podhala w okresie międzywojennym*. Zakopane: Muzeum Tatrzańskie im. dra T. Chałubińskiego w Zakopanem, 18, 163–190.
- Wilczyński, W. (2011). Tradycyjne i nowe poglądy na tożsamość geografii. *Podstawowe idee i koncepcje w geografii*, 5, 23–35
- Wrigley, E.A., Schofield, R.S. (1989). *The Population History of England 1541–1871. A reconstruction. Part of Cambridge Studies in Population, Economy and Society in Past Time*. Cambridge: Cambridge University Press.
- Wyrobisz, A. (1966). Liczba i rozmieszczenie hut szkła w Małopolsce w XIV–XVII w. *Przegląd Historyczny*, 57(3).
- Wyrobisz, A. (1989). Nowe koncepcje w badaniach nad historią miast europejskich. *Przegląd Historyczny*, 80(1), 155–174.
- Zaborski, B. (1927). *O kształtach wsi w Polsce i ich rozmieszczeniu*. Kraków: Polska Akademia Umiejętności.
- Zioło, Z. (1999). Model funkcjonowania przestrzeni geograficznej jako próba integracji badań geograficznych. W: *Geografia na przełomie wieków – jedność w różnorodności*. Warszawa: Wydział Geografii i Studiów Regionalnych Uniwersytetu Warszawskiego, 122–131.
- Zioło, Z. (2011). Problemy kształtowania przestrzeni geograficznej. W: Z. Długosz, T. Rachwał (red.). *Priorytety badawcze i aplikacyjne geografii polskiej*. Kraków: Wydawnictwo Naukowe Uniwersytetu Pedagogicznego, 26–42.

**Sławomir Dorocki**, dr nauk humanistycznych w dyscyplinie historia (Instytut Europeistyki, Uniwersytet Jagielloński), adiunkt w Instytucie Geografii Uniwersytetu Pedagogicznego w Krakowie, absolwent studiów z zakresu geografii społeczno-ekonomicznej Uniwersytetu Pedagogicznego w Krakowie. Zainteresowania badawcze skupiają się wokół problematyki regionów i procesów regionalizacji społeczno-gospodarczej, ze szczególnym uwzględnieniem zróżnicowania przestrzeni europejskiej oraz procesów integracji europejskiej i uwarunkowań historycznych oraz zastosowaniem metod komputerowych i statystycznych w badaniach nad zróżnicowaniem przestrzeni.

**Sławomir Dorocki**, Ph.D., Department of Entrepreneurship and Spatial Management, Institute of Geography, the Pedagogical University of Cracow. Associate Professor at the Pedagogical University of Cracow, Institute

of Geography. Sławomir Dorocki graduated from the Pedagogical University of Cracow, M.Sc. degree in geography, Ph.D. in history (Institute of European Studies of the Jagiellonian University). His research interests are connected to regional problems and processes of socio-economic regionalization, with particular emphasis on the diversity of Europe, processes of European integration, historical conditions, and application of computer and statistical methods in the study of diversity of space.

**Paweł Struś**, dr, adiunkt w Zakładzie Geoinformacji i Badań Geośrodowiskowych Instytutu Geografii Uniwersytetu Pedagogicznego w Krakowie. Specjalista w dziedzinie systemów informacji geograficznej i kartografii numerycznej. W pracy badawczej zajmuje się wizualizacją rzeźby terenu z wykorzystaniem metod skaningu laserowego, analizą współczynników morfometrycznych w terenach o rzeźbie krawędziowej. Od wielu lat opracowuje również dane historyczne za pomocą nowoczesnych technik komputerowych.

**Paweł Struś**, Ph.D., assistant Professor in the Department of Geoinformation and Geo-environmental Research Institute of Geography at the Pedagogical University of Cracow. Specialist in the field of Geographic Information Systems and digital cartography. In his research work he deals with the visualization of terrain using laser scanning method, analysis of morphometric factors in the structural terrain. He is also working on historical data using modern computer techniques.

**Adres/address:**

Uniwersytet Pedagogiczny w Krakowie  
Instytut Geografii  
Zakład Przedsiębiorczości i Gospodarki Przestrzennej (S. Dorocki)  
Zakład Geoinformacji i Badań Geośrodowiskowych (P. Struś)  
ul. Podchorążych 2, 30-084 Kraków, Polska  
e-mail: sdorocki@up.krakow.pl  
e-mail: pstrus@up.krakow.pl