

Mariusz Mielczarek, Valerij P. Nikonorov

UZUPEŁNIENIE KATALOGU MONET ZNALEZIONYCH  
W KAMPYR-TEPE, UZBEKISTAN

**ABSTRAKT** Kampyr-Tepe to jedno z najbardziej interesujących stanowisk archeologicznych doby hellenistycznej i czasów post hellenistycznych. Usytuowane jest ono na prawym brzegu rzeki Oxus (współczesnej Amu-Darii). W trakcie badań archeologicznych odkryto wiele monet władców hellenistycznych oraz tych emitowanych przez Kuszanów. Stały się one podstawą szeregu studiów, z niezwykle ważną pracą E.V. Rtveladze z 1995 r. W artykule opublikowano kolejnych osiem monet, wydobytych w latach 1988-1991.

Słowa kluczowe: Uzbekistan, Kampyr-Tepe, znaleziska monet

**ABSTRACT** Kampyr-Tepe, one of the most interesting North Bactrian sites of Hellenistic and post-Hellenistic times, situated on the right bank of Amu Darya river, has yielded a quantity of finds of Kushana coins. These coin-finds have been the basis for several studies on monetary circulation in the region, in which the 1995 study of E.V. Rtveladze holds a pre-eminent place. The present article consists of the publication of eight coins excavated in 1988-1991.

Key words: Uzbekistan, Kampyr-Tepe, coin finds

Kampyr-tepe to jedno z najbardziej interesujących i najdłużej badanych stanowisk archeologicznych na terenie północnej Baktirii, datowane na czas od okresu hellenistycznego po II w. n.e. Usytuowane jest ono na dawnym (istniejącym w dobie antycznej) prawym brzegu rzeki Oxus (Amu Darii), w południowym Uzbekistanie, niedaleko od Termezu. Stanowisko obejmuje twierdzę, obecnie o powierzchni 4 ha (plan), zniszczoną w partii południowej, oraz część nieufortyfikowaną, rozciągającą się na wschód i zachód od otoczonego murem obronnym założenia<sup>1</sup>. Twierdzę, w centralnej partii której posadowiono cytadelę<sup>2</sup>, zbudowano najpewniej dla obrony przeprawy przez rzekę Oxus. Przeprawa była istotnym miejscem na drodze łączącej Baktrię z Sogdianą.

Od 1982 r. prace archeologiczne w Kampyr-Tepe prowadzone były pod kierunkiem E.V. Rtveladze, członka Akademii Nauk Republiki Uzbekistan. Obok archeologów z Uzbekistanu w latach 1988-1991 pracach wykopaliskowych uczestniczyli badacze z ówczesnego Leningradu („Baktrijska ekspedycja Leningradzkiego oddziału Instytutu Archeologii AN SSSR”). Efekty

prac archeologicznych publikowane są na bieżąco w wydawnictwie „Materiały Tocharistanskoj Ekspedicii”. Dotychczas, w latach 2000-2017, opublikowano w Taszkencie 10 tomów. Uzyskane w trakcie prac materiały, w tym zabytki unikatowe<sup>3</sup>, odnoszą się do okresu od IV w. p.n.e. po II w. n.e. W ich świetle Kampyr-tepe uznać należy za jeden z najważniejszych ośrodków w Baktirii.

Wyróżniono trzy zasadnicze etapy w rozwoju ośrodka. Pierwszy, hellenistyczny, przypadający na koniec IV-II wiek p.n.e., z ceramiką podobną do tej znalezionej w Ai-Khanoum, inskrypcjami w języku greckim oraz monetami<sup>4</sup> Seleukidów i władców greko-baktryjskich<sup>5</sup>. Kolejny etap – koniec II w. p.n.e. i pierwsza połowa I w. n.e. – związany jest z działalnością Jüe-chi. Pod względem numizmatycznym charakteryzuje się on popularnością brązowych naśladownictw monet Helioklesa. Trzeci etap to czas dominacji Kuszanów, od drugiej połowy I w. n.e. po II wiek n.e. Był to czas rozkwitu Kampyr-Tepe. Na podstawie materiału numizmatycznego uważa się, że Kampyr-Tepe opuszczono w pierwszej połowie

<sup>1</sup> Rtveladze 1984: 87-106; Rtveladze 1994: 141-154; Nikonorov 2000a: 160-176.

<sup>2</sup> Savčuk 1989: 73-81.

<sup>3</sup> Zob. Alpatkina 2009.

<sup>4</sup> Zob. Cribb 2007.

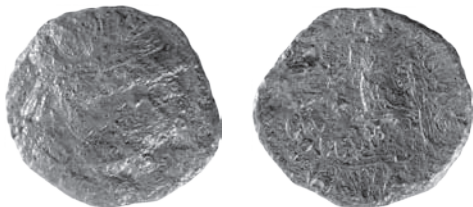
<sup>5</sup> Dla przykładu Gorin 2010: 26-33.

II w. n.e. ze względu na zmianę koryta rzeki Oxus<sup>6</sup>. W opinii E.V. Rtveladze, dotychczas przebadano około 60 % powierzchni stanowiska<sup>7</sup>.

Monety opisane poniżej odkryto w latach 1988-1991, w trakcie prac w północno-zachodniej części fortecy, przy zewnętrznym murze obronnym, między wieżami 8 (B 8), 9 (B 9) i 10 (B 10)<sup>8</sup>. Pracami kierował dr V.P. Nikonorov. Potwierdziły one, że zewnętrzny mur powstał w czasach Kuszanów, nie później niż w drugiej połowie I w. n.e.<sup>9</sup>. Publikowane zabytki w pełni odzwierciedlają znaną strukturę obiegu pieniężnego w północnej Baktirii, to z pewnością uzupełniają one dotychczasowy obraz<sup>10</sup>.

#### Monety znalezione w Kampyr Tepe

Brazowe naśladownictwo monety Helioklesa  
Wczesny I w. n.e.



1. Av. Popiersie króla w diademie w prawo; obwódka perełkowa  
Rev. [BAΣ]IAE[ΩΣ] [HAIIO]KAE[OYΣ] ΔIK[AIOY]. Zeus stojący wprost, w prawej wyciągniętej ręce piorun, lewa ręka wsparta na berle; w polu z lewej ΠΠ  
AE, tetradrachma, 11,98 g, 29,4 mm, xii. ANS 32.  
Monetę znaleziono w pomieszczeniu 4, między II i III podłogą.

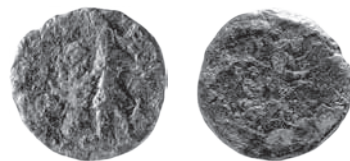
Wima Kadfizes c. 113-127  
men. Begram



2. Av. Napis nieczytelny. Król stojący wprost, głowa z brodą w lewo; prawa ręka opuszczona w dół nad ołtarzem ognia, lewa ręka wsparta na rękojeści miecza; w polu z lewej trójząb, w polu z prawej maczuga  
Rev. Napis nieczytelny. Rysunek silnie zniszczony. Oesho z trzema głowami; obwódka perełkowa  
AE, tetradrachma, 11,05 g, 26,5 mm, xii, ANS 300-302, Göbl 762.  
Monetę znaleziono w przekroju muru oznaczonym jako 1, w warstwie 1(III).

Kaniszka I c. 127-151

men. : Kapisa (prawdopodobnie Begram)



3. Av. Napis nieczytelny. Król stojący wprost, głowa w lewo, prawa ręka wyciągnięta nad ołtarzem ognia, lewa ręka wsparta na włóczni  
Rev. Napis nieczytelny. Nanaia stojąca trzy czwarte w prawo, głowa w nimbie, w prawej wyciągniętej ręce berło z protome lwa, w polu z prawej strony Ψ  
AE, didrachma, 6,86 g, 20,6 mm, xi, ANS 407, Göbl 767.  
Monetę znaleziono na murze, między wieżami 9 i 10.



4. Av. [PAO KANH]PKI. Król stojący wprost, głowa z długą brodą w lewo, prawa ręka wyciągnięta nad ołtarzem ognia, lewa ręka wsparta na włóczni  
Rv. [A]ΘP[O]. Atszo stojący wprost, głowa z długą brodą w lewo, w prawej wyciągniętej ręce diadem, lewa ręka wsparta na biodrze; obwódka perełkowa  
(2)AE, tetradrachma, 16,32 g, 28 mm, xii, ANS 464. Göbl 772.  
Monetę znaleziono w korytarzu II, wypełnisko nad podłogą III.

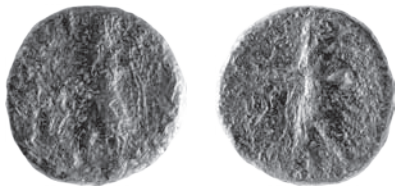
<sup>6</sup> Rtveladze 1977: 182-188.

<sup>7</sup> Rtveladze 1995: 21.

<sup>8</sup> O wykopaliskach: Nikonorov 2000a; Nikonorov 2001; Nikonorov 2004; Nikonorov, Savčuk 1992.

<sup>9</sup> Zob. Il'jasov, Gorin, Šejiko 2016.

<sup>10</sup> Rtveladze 1995: 20-24.



5. Av. [ΠΑΟ ΚΑΝΗ]ΡΚΙ. Opis jak wyżej  
Rv. Napis nieczytelny. Opis jak wyżej  
AE, tetradrachma, 16,76 g, 24,0 mm, xii, ANS 464, Göbl 772.  
Monetę znaleziono na powierzchni między wieżami 8 i 9.



8. Av. Napis nieczytelny. Król siedzący na łożu, prawa noga oparta na łożu  
Rv. Napis nieczytelny. Opis jak wyżej  
AE, tetradrachma, 15,84 g, 26,6 mm, xii, ANS 909, Göbl 836.  
Monetę znaleziono w korytarzu II, na podłodze III.



6. Av. Napis nieczytelny. Opis jak wyżej  
Rv. NANA. Nana stojąca trzy czwarte w prawo; w prawym polu dwie punce, kolista u góry, prostokątna na dole; obwódka perełkowa  
AE tetradrachma, 15,75 g, 27,8 mm, xi, ANS 540-545, Göbl 776.  
Monetę znaleziono na powierzchni między wieżami 8 i 9.

Huwiszka c. 151-190  
men.: Kapisa (prawdopodobnie Begram)



7. Av. Napis nieczytelny. Król jadący na słoniu w prawo  
Rv. Napis nieczytelny. Mao stojący wprost, głowa w lewo, prawa ręka wyciągnięta, lewa na biodrze; w polu z lewej strony 𐎢𐎠𐎧  
AE, tetradrachma, 15,80 g, 25,0 mm, xi, ANS 820, Göbl 835.  
Monetę znaleziono w murze obronnym, pomieszczenie 8, w zdobieniu pokrywającym ścianę nad podłogą IV.

Zaprezentowany zespół monet w pełni odpowiada drugiemu i trzeciemu okresowi w historii Kampyr-Tepe. Jest to niewątpliwie efekt miejsca, w którym prowadzono prace wykopaliskowe.

Najstarszą wśród publikowanych monet jest brązowa tetradrachma naśladowująca emisje Helioklesa<sup>11</sup>. Zalicza się ona do III grupy, seria 5, naśladownictw monet Helioklesa według E.V. Zejmal'a<sup>12</sup>. E.V. Zejmal' dopuszczał, że monety tej serii wykonane zostały przez jednego rytownika<sup>13</sup>. Stan zachowania publikowanego egzemplarza nie pozwala jednak na porównanie stempli.

Brązowe naśladownictwa generalnie znajdowane są na północ od Amu-Darii<sup>14</sup>. Uważa się, że jedno z najstarszych naśladownictw monety Helioklesa znaleziono w Termezie.

Monety Wimy Kadfizesa i Kaniszki należą do najliczniej znajdowanych w regionie<sup>15</sup>. Warto podkreślić obecność w zespole monety Wimy Kadfizesa. Moneta taka, razem z monetami Kaniszki znaleziona została między innymi w Iraku<sup>16</sup>. Dużym zaskoczeniem jest obecność wśród prezentowanych znalezisk dwóch monet Huwiszki, które w Kampyr-Tepe należą do rzadkości<sup>17</sup>.

<sup>11</sup> Zob. Wilson 1841: 310-312; Masson 1956: 66; Staviskij 1986: 255-257 (pobieżny wykaz znalezisk). W Kampyr-Tepe należą one do rzadkości – Rtveldze 1995: 23-24.

<sup>12</sup> Zejmal' 1983.

<sup>13</sup> Zejmal' 1983: 115.

<sup>14</sup> Masson 1956: 63-66; Pugačenkova 1967: 75, 77, 81; Pugačenkova, Rtveldze: 107-108; Rtveldze, Pidaev 1981.: 47-56; Zejmal' 1983 126-127.

<sup>15</sup> Rtveldze 1995: 21.

<sup>16</sup> Jenkins 1977: 26-29.

<sup>17</sup> Rtveldze 1995: 21.





Kampyr-tepe. Rusanov 2000: 31

## Wykaz skrótów

- ANS – D. Jongeward, J. Cribb, P. Donovan, Kushan, Kushano-Sasanian, and Kidarite Coins. A Catalogue of Coins from the American Numismatic Society, New York 2005.
- Göbl – R. Göbl, System und Chronologie der Münzprägung des Kušanareiches, Wien 1984.

## Literatura

- Alpatkina T.G. 2009. *Tocharistanskaja archeologičeskaja ekspedycja, 1999-2009: stranicy istorii*, Taškent [Materialy Tocharistanskoj Ekspedicii, 7].
- Cribb J. 2007. *Money as a marker of cultural continuity and change in Central Asia*, „Proceedings of the British Academy”, 133, 333-375.
- Gorin A. 2010, *Greko-baktrijskie monety s citadeli gorodišča Kampyrtepa (po rezultatam archeolo-gičeskich rabot 2006 goda)*. W: E.V. Rtveldze (ed.), „Numizmatika Central’noj Azii”, 9, 26-33.
- Il’jasov J.Ja, Gorin A.N., Šeiko K.A. 2016. *Archeologičeskie raboty po krepostnoj stene gorodišča Kampyrtepa (po materialam raskopok 2012 g)*. W: Archeologičeskie issledovanija v Uzbekistanie 2013-2014 goda, 10, Samarkand, 159-172.
- Jenkins G.K. 1977. *Kushan coins from Iraq*, „Numismatic Digest”, 1.2, 26-29.
- Masson V.M. 1956. *Drevniebaktrijskie monety, čekanennye po tipu tetradrachm Geliokla*, „Epigrafika Vostoka”, 11, 63-75.
- Mielczarek M. 1987. *Dwa brązowe naśladownictwa monet Helioklesa z numizmatycznego zbioru Muzeum Archeologicznego i Etnograficznego w Łodzi*, „Prace i Materiały Muzeum Archeologicznego i Etnograficznego w Łodzi”, ser. num. i kons. 7, 5-9.
- Nikonorov V.P. 2000a. *Nekotorye rezul’taty raskopok baktrijskoj ekspedicii na gorodišče Kampyr-Tepe: pamjatniki iskusstva*. W: Ju. E. Berjozkin (ed.), *V zaimodejstvie kul’tur i civilizacii: v čest’ jubileja V.M. Massona*, Sankt-Peterburg, 160-176 [Rossijsko-turkmenskie kul’turnye svjazi i vzaimodejstvija 1].

- Nikonorov V.P. 2000b, *Unikal'nyj greben' iz Kampyrtepa*. W: E.V. Rtveldadze, J.Ja. Il'jasov (eds), *Materialy Tocharistanskoj Ekspedicii*, 1, Taškent, 131-138.
- Nikonorov V.P. 2001. *Novye terrakoty iz Kampyrtepa*. W: E.V. Rtveldadze, Š.R. Pidaev (eds), *Drevnaja i srednevekovaja kul'tura Surchandar'i*, Taškent, 39-43.
- Nikonorov V.P. 2004. *A unique comb from Kampyr-Tepe (Northern Bactria)*. W: J. Chochorowski (ed.), *Kimmerowie, Scytowie, Sarmaci. Księga poświęcona pamięci Profesora Tadeusza Sulimirskiego*, Kraków, 317-329.
- Nikonorov V.P., Savčuk S.A. 1992, *New data on Ancient Bactrian Body-Armour (in the light of finds from Kampyr-Tepe, „Iran”*, 30, 49-54.
- Pidaev Š.R. 1978. *Poselenija kušanskogo vremeni Severnoj Baktrii*, Taškent.
- Pugačenkova G.A. 1967. *K stratygrafii novykh monetnykh nakhodok iz Severnoj-Baktrii*, „Vestnik Drevnej Istorii”, 3, 74-88.
- Pugačenkova G.A., Rtveldadze E.V. 1971. *Novye monetnye nakhodki iz pravoberežnoj Baktrii*, „Vestnik Drevnej Istorii”, 4, 101-113.
- Rtveldadze E.V. 1984. *Kušanskaja krepost' Kampyr-Tepe*, „Vestnik Drevnej Istorii”, 2, 87-106.
- Rtveldadze E.V. 1994. *Kampir-Tepe: structures, written documents and coins*, „Bulletin of the Asia Institute”, 8, 141-154.
- Rtveldadze E.V. 1995. *Découvertes en numismatique et épigraphie gréco-bactrienne à Kampyr-Tepe (Bactriane du Nord)*, „Revue Numismatique”, 150, 20-24.
- Rtveldadze E.V. 2017. *Kampyrtepa-Aleksandrija Oksjanskaja. Gorod krepost' na beregu Oksa v ellinističeskoe i postellinističeskoe vremja (konec IV v. do n.e.-I v. do n.e.)*, Taškent [Materialy Tocharistanskoj Ekspedicii, 10].
- Rtveldadze E.V., Pidaev Š.R. 1981. *Katalog drevnykh monet Južnogo Uzbekistana*, Taškent.
- Rusanov D. 2000. *Gradostroitel'naja kul'tura Kampyrtepa epochi Kušan*. W: *Materialy Tocharistanskoj Ekspedicii*, 1, 19-32.
- Savčuk S.A. 1989. *Citadel' Kampyr-Tepe*. W: *Antičnye i rannesrednevekovye drevnosti Južnogo Uzbekistana*. Taškent, 73-81.
- Staviskij B.Ja. 1986. *La Bactriane sous les Kushans. Problèmes d'histoire et de culture*, Paris.
- Wilson H.H. 1841. *Ariana Antiqua. A Descriptive Account of the Antiquities and Coins of Afghanistan*, London.
- Zeimal' E.V. 1983. *Drevnee monety Tadžikistana*, Dušanbe.

Mariusz Mielczarek  
Instytut Archeologii i Etnologii PAN  
mielczmar@o2.pl

Valerij P. Nikonorov  
Institut Archeologii RAN  
vpnikonorov@mail.ru