

Genderové rozdíly v míře delikvence a viktimizace mládeže: test emancipační teorie na mezinárodních datech¹

ZUZANA PODANÁ²

Filozofická fakulta Univerzity Karlovy

Gender differences in delinquency and victimization of youth: test of the emancipation theory on international data

Abstract: This study analyzes the gender gap in delinquency and victimization of youth and its development using data from two sweeps of the International Self-Report Delinquency study. Besides a description of differences in gender gaps across European countries, a series of hypotheses derived from the emancipation theory is tested. The results reveal that the gender gap in delinquency is present almost in all countries, whereas in the case of victimization, prevalence rates of boys and girl are often comparable. In addition, there is a decrease in the size of the gender gap both in delinquency and victimization in almost all countries during one decade which coincides with the increase in gender equality. In general, findings are fairly supportive of the emancipation theory when countries are analyzed separately; nevertheless, a comparative analysis employing the Gender Inequality Index does not show any association between the level of inequality and the gender gap across European countries.

Keywords: delinquency, victimization, youth, gender, the emancipation theory

Úvod

Předpoklad, že trestná činnost je doménou především mužů, byl v kriminologii až do 70. let brán za natolik samozřejmý fakt, že naprostá většina výzkumníků i teoretiků studovala kriminalitu mužů a ženské pachatelky zcela ignorovala, či považovala za pouhou anomálii. Až s nástupem feministicky orientované kriminologie vzrůstá pozornost věnovaná ženám a potenciálním rozdílům v jejich kriminalitě i její motivaci. Existuje řada teorií snažících se vysvětlit různou míru kriminality a viktimizace mužů a žen a z nich pak i vyplývají hypotézy objasňující příčiny různých genderových rozdílů jak v čase, tak i mezi různými společnostmi. V tomto textu se chci specificky zaměřit na tzv. emancipační teorii, která vychází z feministické perspektivy a očekává konvergenci v zapojení do trestné činnosti u mužů a žen v důsledku rostoucí rovnosti mužů a žen ve společnosti. Z této teorie lze vyvodit řadu hypotéz, které se pokusím otestovat na datech z mezinárodního selfreportového výzkumu delikvence a viktimizace mládeže ISRD.³ Tento datový zdroj je poměrně unikátní a velmi vhodný pro daný záměr, neboť zahrnuje množství kulturně heterogenních zemí a v části z nich umožňuje i srovnání v čase s odstupem zhruba jedné dekády.

1 Tato studie byla zpracována v rámci projektu „Viktimizace mládeže: Prevalence, formy a sociální souvislosti“ financovaného Grantovou agenturou ČR (GP14-08021P).

2 Případnou korespondenci zasílejte na e-mailovou adresu: zuzana.podana@ff.cuni.cz.

3 International Self-Report Delinquency Study, více viz <https://web.northeastern.edu/isrd/>

Genderové rozdíly v delikvenci a viktimizaci

Genderový rozdíl (gender gap – GG) v míře kriminality je považován za jedno z nejstabilnějších zjištění v kriminologii, platné pro většinu běžné trestné činnosti, napříč různými společnostmi i historickými obdobími a nezávislé na metodologickém přístupu jeho měření. Například podle pátého vydání *European Sourcebook of Crime and Criminal Policy* (Aebi et al., 2014) bylo v roce 2010 pouze 15 % trestných činů registrovaných policií spácháno ženami, mezi odsouzenými je podíl žen již jen 12 % a podíl žen ve vězení klesá na pouhých 5 %.⁴ Ačkoli můžeme sledovat vysokou variabilitu mezi zeměmi, a nalezneme tedy i země s vyšším zastoupením žen v kriminálních statistikách – například v Německu je podíl žen na registrované kriminalitě čtvrtinový, v Anglii a Walesu pak tvoří 22 % mezi odsouzenými – je zřejmé, že ve všech zemích je kriminalita výrazně vyšší mezi muži. V případě násilných trestných činů je pak podíl žen ještě o něco nižší, například mezi pachateli loupeží představují ženy jen 7 % a v případě ublížení na zdraví je to 9 %.

Poměrně rozšířená je i představa, že ženy jsou méně často oběťmi trestné činnosti, s výjimkou sexuálního násilí a násilí v partnerském vztahu. Data z mezinárodního viktimologického výzkumu *International Crime Victims Survey* (ICVS) z roku 2000 ukazují, že muži jsou skutečně častěji oběťmi násilné kriminality – např. zkušenost s ublížením na zdraví má 12 % mužů a 9 % žen a u loupeží je to 9 % mužů a 7 % žen – výjimku však nepřekvapivě představují sexuální napadení, která častěji přiznávají ženy (7 % oproti 2 % mužů).⁵ Častější viktimizace žen je však zřejmá také u krádeží, které se týkaly 22 % žen a pouze 16 % mužů. Genderové rozdíly ve viktimizaci jsou tak spíše závislé na daném trestném činu a ve výsledku patrně nebudou příliš výrazné, čemuž nasvědčují i data z českého výzkumu *Aktér 2015* katedry sociologie Filozofické fakulty Univerzity Karlovy, kde je sice podíl kladných odpovědí na otázku na zasažení trestnou činností za poslední rok (resp. 5 let) o něco vyšší u mužů nežli u žen, rozdíly však nejsou statisticky signifikantní.⁶ Data o registrované kriminalitě v ČR sice nepřinášejí příliš informací o obětech, nicméně i tak v nich lze najít podporu pro vyšší viktimizaci mužů násilnou kriminalitou (nesexuální povahy) a vyšší viktimizaci žen mravnostními delikty (Diblíková et al., 2017).

Vysvětlení různé míry delikvence chlapců a dívek (resp. mužů a žen) je předmětem zájmu řady teorií, ať již primárním, anebo sekundárním, kdy hlavní explanační schéma teorie umožňuje zároveň vysvětlit genderovou diferenciaci. Nižší míru delikvence dívek tak lze přičíst například jejich pevnější sociální vazbě (Hirschi, 2008), vyšší sebekontroly (Gottfredson & Hirschi, 1990), nižšímu vystavení delikventním kamarádům (např. Sutherland & Cressey, 1978), nebo nižší míře příležitostí k delikvenci (např. Cohen & Felson, 1979; Gottfredson & Hirschi, 1990). Dobře aplikovatelná je pak i Wikströмова teorie situačního jednání (Wikström et al., 2012), jež bere v úvahu nejen kriminální příležitosti, ale i individuální morálku a sebekontrolu jako faktory zamezující páčání delikvence. Koncepce specificky mířící na genderové rozdíly v delikvenci je tzv. power-control theory (Hagan, Gillis, & Simpson, 1985; Hagan, Simpson, & Gillis, 1987), jejíž autoři si všímají genderově specifické výchovy v rodině, kdy v tradiční patriarchální rodině jsou dívky pod vyšší sociální kontrolou, a tudíž méně delikventní, zatímco v egalitárních rodinách je situace dívek a chlapců podobnější, a tak i rozdíl v jejich delikvenci je nižší.

V teoriích viktimizace mají dominantní postavení koncepce akcentující životní styl a kriminální příležitosti (Cohen & Felson, 1979; Hindelang, Gottfredson, & Garofalo, 1978). Z této perspektivy

4 Uváděny jsou průměry z hodnot v jednotlivých zemích, v nichž byla dostupná data.

5 Uváděny jsou prevalence viktimizace za období posledních 5 let. Výsledky jsou založeny na vlastní analýze dat ICVS (viz, www.unicri.it/services/library_documentation/publications/icvs/data).

6 Výsledky založeny na vlastní analýze dat výzkumu *Aktér 2015*.

pak (potenciálně) nižší míra viktimizace dívek souvisí s jejich nižším vystavením rizikovým situacím, neboť obvykle podléhají vyšší sociální kontrole ze strany rodičů, tráví méně času na veřejnosti, méně zneužívají návykové látky a mají i vyšší sebekontrolu. Na druhou stranu jsou však dívky zranitelnější a snazším cílem kriminality nežli chlapci, a pokud se tedy již dívky ocitnou v situaci s viktimizačním potenciálem, je pravděpodobnost jejich viktimizace vyšší.

Hypotéza snižování genderových rozdílů a jeho teoretické vysvětlení

Při zkoumání genderových rozdílů v delikvenci a viktimizaci se přirozeně nabízí otázka, jestli je GG relativně univerzální – stabilní v čase i mezi různými společnostmi. Analýzy časových řad na základě oficiálních dat, které jsou častější zejména v USA, opakovaně indikují sblížení míry kriminality mužů a žen, byť ne vždy univerzálně napříč všemi typy trestné činnosti. Například Heimer (2000) ve svém výzkumu analyzovala data o zatčení v letech 1960–1997 a došla k závěru, že skutečně dochází ke konvergenci, a to u všech sledovaných činů s výjimkou vražd. Pozdější studie Lauritsen, Heimer a Lynche (2009) sledovala násilnou kriminalitu v období 1973–2005 jak na oficiálních, tak i viktimologických datech a rovněž ukazuje sblížení kriminality mužů a žen, konkrétně u ublížení na zdraví, vážného ublížení na zdraví a loupeže. Patrně nejdelší časové období byla schopna zachytit studie ze Švédska (Estrada, Bäckman, & Nilsson, 2015), jež využila oficiálních dat o odsouzení za násilnou kriminalitu a krádeže z let 1841–2010. Její výsledky ukazují, že ke snižování GG dochází teprve v období po druhé světové válce, od té doby však je patrná kontinuální konvergence.

V Česku lze v posledních letech také sledovat mírný nárůst podílu žen na trestné činnosti registrované policií, kdy v období 2003–2015 došlo ke zvýšení podílu žen z 12 % na 16 %, nicméně u násilné kriminality zůstává podíl žen relativně stabilní, cca 9–10 %.⁷ V oblasti delikvence mládeže je možné využít dat čtyř selfreportových výzkumů české mládeže z let 1999–2015, které ukazují na pokles GG mezi roky 1999 a 2006 a dále i mezi lety 2006 a 2013 (Moravcová et al., 2015; Podaná, 2008), nicméně mezi roky 2013 a 2015 lze sledovat opět určité zvětšování GG (Forejtová & Podaná, 2016). Obecně se zdá, že zatímco v období 2006–2013 je zmenšení GG dáno zejména rychle klesající delikvencí chlapců, v následujícím období je opětovné zvyšování GG důsledkem rychlejšího poklesu delikvence dívek. Tytéž datové zdroje lze využít i ke sledování trendu v násilné viktimizaci a ukazují, že mezi lety 1999 a 2015 dochází k výraznému snížení GG, které je výsledkem především značného poklesu viktimizace chlapců (Podaná, 2016).

Heimer (2000) uvádí, že existují tři hlavní teoretické přístupy vysvětlující, proč dochází ke snižování – anebo zdánlivému snižování – genderových rozdílů v kriminalitě mužů a žen. Prvním z nich je hypotéza rostoucí ekonomické marginalizace žen, jež vidí příčinu poklesu GG v trestné činnosti ve zhoršující se ekonomické situaci žen oproti situaci mužů. Dochází tak k relativní sociální deprivaci žen, která vede k frustraci a ve shodě s teoriemi napětí (např. Agnew, 1992; Merton, 2007) může vést k vyšší kriminalitě. Heimer na základě shrnutí předchozího výzkumu testujícího tuto hypotézu a vlastní analýzy situace v USA nachází pro tuto teorii určitou míru podpory.

Druhé možné vysvětlení přibližující se míry kriminality mužů a žen je založeno na předpokladu, že k této konvergenci dochází pouze ve statistikách kriminality, nikoli však v realitě. Existuje řada studií dokládajících, že systém trestní justice přistupuje (či přistupoval) k ženám odlišně nežli k mužům, a někteří výzkumníci jsou přesvědčeni, že s měnícími se genderovými stereotypy dochází i k posunu v přístupu trestní justice k ženám, ke kterým je méně shovívavý, nežli byl v minulosti (např.

⁷ Výsledky na základě vlastních výpočtů z veřejně dostupných dat Policie ČR (<http://www.policie.cz/statistiky-kriminalita.aspx>).

Krohn, Curry, & Nelson-Kilger, 1983). V důsledku toho trestná činnost žen zůstává v menší míře bez trestu a dochází k nárůstu zastoupení žen v oficiálních statistikách kriminality. Ačkoli změny v přístupu k pachatelům a pachatelkám v systému trestní justice jsou možné a dokonce i pravděpodobné, nezdá se, že by byly hlavním důvodem snižování genderového rozdílu v kriminalitě (Heimer, 2000).

Obě výše uvedené hypotézy však nejsou využitelné pro vysvětlení genderové konvergence v delikvenci mládeže, jež se prokazuje v selfreportových datech. Je zřejmé, že u selfreportů nehraje roli, jestli byl případ zaznamenán policií a jak s ním bylo dále nakládáno. Stejně tak hypotéza ekonomické deprivace je aplikovatelná pouze na dospělou populaci a nelze očekávat, že zhoršující se ekonomická situace dospělých žen oproti mužům by měla nějaký zásadně rozdílný dopad na delikvenci dívek a chlapcům.

Naproti tomu třetí vysvětlení sblížování míry kriminality mužů a žen, které vychází z emancipační teorie, je dobře aplikovatelné na mládež a navíc umožňuje rozšířit záběr nejen na páchaní kriminality, ale i na viktimizaci. Emancipační hypotéza je spjata s počátky feministické kriminologie a je založená jednak na myšlence, že s rostoucí emancipací tráví ženy méně času v domácnosti a více ve veřejném prostoru, kde mají více příležitostí k trestné činnosti, a jednak na předpokladu, že s narůstající rovností budou slábnout genderové stereotypy a genderově diferencovaná socializace, a bude tak docházet k přiblížení i v delikventním chování mužů a žen (Adler, 1975; Simon, 1975). Navíc lze dovodit, že s rostoucí přítomností žen ve veřejném prostoru vzroste i jejich riziko viktimizace (Cohen & Felson, 1979; Hindelang, Gottfredson, & Garofalo, 1978). Heimer (2000) shrnuje, že dosavadní empirický výzkum nepřináší příliš silnou podporu pro tuto hypotézu, nicméně je třeba zmínit, že studium míry emancipace a míry kriminality je metodologicky velmi obtížné a dosavadní studie v naprosté většině byly založené na analýze poměrně krátké časové řady oficiálních dat v jedné konkrétní zemi.

Emancipační teorii však lze aplikovat nejen na sledování situace v jedné společnosti v delším časovém horizontu, ale i na komparativní výzkum více společností s různou mírou emancipace žen. Takový přístup je kvůli nízké míře komparability oficiálních dat a minimu mezinárodních selfreportových výzkumů zcela ojedinělý. Patrně prvním pokusem o studium souvislosti GG v kriminalitě u mládeže a míry patriarchy v dané společnosti na mezinárodních datech je studie Savolainena a kolegů (2017), kteří využili data z druhé vlny výzkumu ISRD. Výsledky jejich analýzy založené na víceúrovňovém modelování skutečně naznačují, že s klesající mírou patriarchy ve společnosti dochází i k redukci genderového rozdílu v delikvenci.

Výzkumné hypotézy

V této studii využiji selfreportová data ze dvou vln mezinárodního výzkumu mládeže ISRD a pokusím se empiricky otestovat pět dílčích hypotéz. První dvě hypotézy míří na předpoklad samotné existence GG v delikvenci a viktimizaci, další tři hypotézy pak vycházejí z emancipační perspektivy.

Hypotéza 1: Existují významné rozdíly mezi prevalencí delikvence a viktimizace chlapců a dívek.

Hypotéza 2: Genderové rozdíly v delikvenci a viktimizaci jsou vysoké zejména u deliktů násilné povahy.

Hypotéza 3: Genderové rozdíly v delikvenci a viktimizaci lze částečně vysvětlit faktory reflektujícími odlišnou socializaci dívek a chlapců a jejich odlišný životní styl.

Hypotéza 4: Genderové rozdíly v delikvenci a viktimizaci jsou vyšší v zemích s vyšší mírou genderové nerovnosti.

Hypotéza 5: Genderové rozdíly v delikvenci a viktimizaci se v čase snižují souběžně s tím, jak se snižuje genderová nerovnost v dané zemi.

Data

Využívána jsou data z výzkumu ISRD, a to konkrétně z jeho druhé vlny (ISRD-2), která probíhala přibližně v letech 2005–2007, a třetí vlny (ISRD-3), která probíhala cca v letech 2012–2017.⁸ Analýza dat je omezena pouze na evropské země. Výzkum ISRD je selfreportový výzkum mládeže ze 7. až 9. ročníků škol a je založen na anonymním vyplňování dotazníku v prostředí školy v průběhu jedné vyučovací hodiny. Každá účastnická země si mohla zvolit buď výběr dvou velkých měst (resp. i více měst) nebo národní reprezentativní výběr s nadreprezentací dvou velkých měst. Výběr ve městech pak probíhal formou náhodného stratifikovaného výběru celých školních tříd, v nichž pak školení tazatelé realizovali dotazníkové šetření.

V této studii tak jsou k dispozici data od 53.732 dětí z 21 evropských zemí z výzkumu ISRD-3, jejichž věkový průměr činí 13,9 let. Z výzkumu ISRD-2 využívám ke komparaci pouze země, které se zúčastnily i následující vlny. Konkrétně se jedná o 14 zemí a odpovědi od 37.855 dětí s věkovým průměrem rovněž 13,9 let. Pro podobnější popis souboru, viz Tabulka 2 v Příloze.

Klíčové proměnné

V následujících analýzách budu pracovat se čtyřmi ukazateli delikvence a viktimizace, na nichž bude zkoumán genderový rozdíl v jednotlivých zemích. Základní ukazatel delikvence udává prevalenci delikvence v období posledních 12 měsíců, tj. spáchání alespoň jednoho z deliktů zahrnutých v ISRD; ukazatel násilné delikvence udává tutéž prevalenci omezenou však pouze na násilné delikty.⁹ Analogicky jsou pak konstruovány ukazatele viktimizace a násilné viktimizace, rovněž udávající zkušenost s viktimizací vybranými delikty v posledních 12 měsících.¹⁰

Míra genderové nerovnosti v dané zemi je měřena prostřednictvím Indexu genderové nerovnosti (Gender Inequality Index – GII), který publikuje Rozvojový program OSN (United Nations Development Programme, 2016a). Tento index se pokouší odrážet míru genderové nerovnosti v dané zemi a je založen na ukazatelích reprodukčního zdraví, podílu žen v parlamentu, dosažení vyššího vzdělání a účasti na trhu práce (viz United Nations Development Programme, 2016b). Výhodou GII je, že je vypočítáván pro většinu zemí světa a je dostupný i pro dřívější období. Pro účely mé analýzy budu využívat GII z roku 2005, který nejlépe koresponduje s obdobím sběru dat ISRD-2, a pak průměr GII z let 2011–2013, který zase dobře odpovídá období sběru dat ISRD-3.

Výsledky

Genderové rozdíly v delikvenci a viktimizaci

Vzhledem k různé úrovni delikvence (resp. viktimizace) v jednotlivých zemích není vhodné vyjadřovat genderový rozdíl v prevalenci v absolutních hodnotách, nýbrž je výhodnější využívat tzv.

8 Termín sběru dat se mezi zeměmi liší a v případě ISRD-3 pokračoval i za rok 2017, nicméně datový soubor využívaný v tomto článku obsahuje pouze země, které výzkum dokončily do roku 2017.

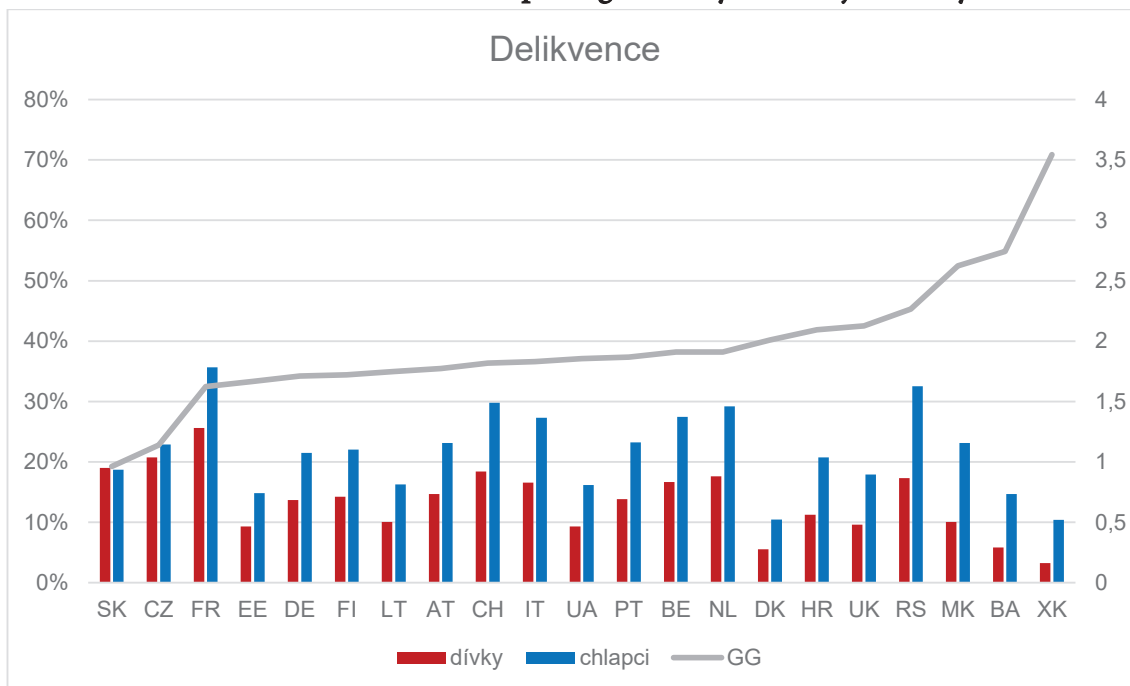
9 Ve výzkumu ISRD byli respondenti dotazováni na následující delikty: vandalství, krádež v obchodě, vloupání, krádež kola, krádež auta, krádež věcí z auta, drogové dealerství, *vážné ublížení na zdraví*, *vydírání/loupež*, *účast na skupinové bitce* (násilné delikty jsou označeny kurzívou).

10 V obou vlnách výzkumu ISRD byli respondenti dotazováni na viktimizaci následujícími delikty: *krádež*, *vážné ublížení na zdraví*, *vydírání/loupež* (násilné delikty jsou označeny kurzívou).

poměr šancí, který značí, o kolik je šance delikvence chlapců vyšší nežli šance delikvence dívek.¹¹ Při prezentaci GG navíc využívám adjustovaný poměr šancí (adjusted odds ratio – AOR), kdy statisticky kontroluji vliv věku a migračního statusu dětí v každé zemi. Analyzována jsou nejaktuálnější data, tj. data výzkumu ISRD-3.

Graf 1 ukazuje prevalence delikvence dívek a chlapců a GG v delikvenci v daných zemích. Na první pohled je zřejmé, že míra delikvence chlapců je ve většině zemí vyšší nežli delikvence dívek. Výjimku však poněkud překvapivě představují Slovensko a Česko, u nichž je genderový rozdíl minimální a není statisticky signifikantní. V ostatních zemích je šance delikvence chlapců oproti dívkám nejméně 1,5krát vyšší a nejvýraznější rozdíly jsou patrné u zemí bývalé Jugoslávie, ale zároveň i ve Velké Británii a Dánsku.

Graf 1. Prevalence delikvence dívek a chlapců a genderový rozdíl v jednotlivých zemích.



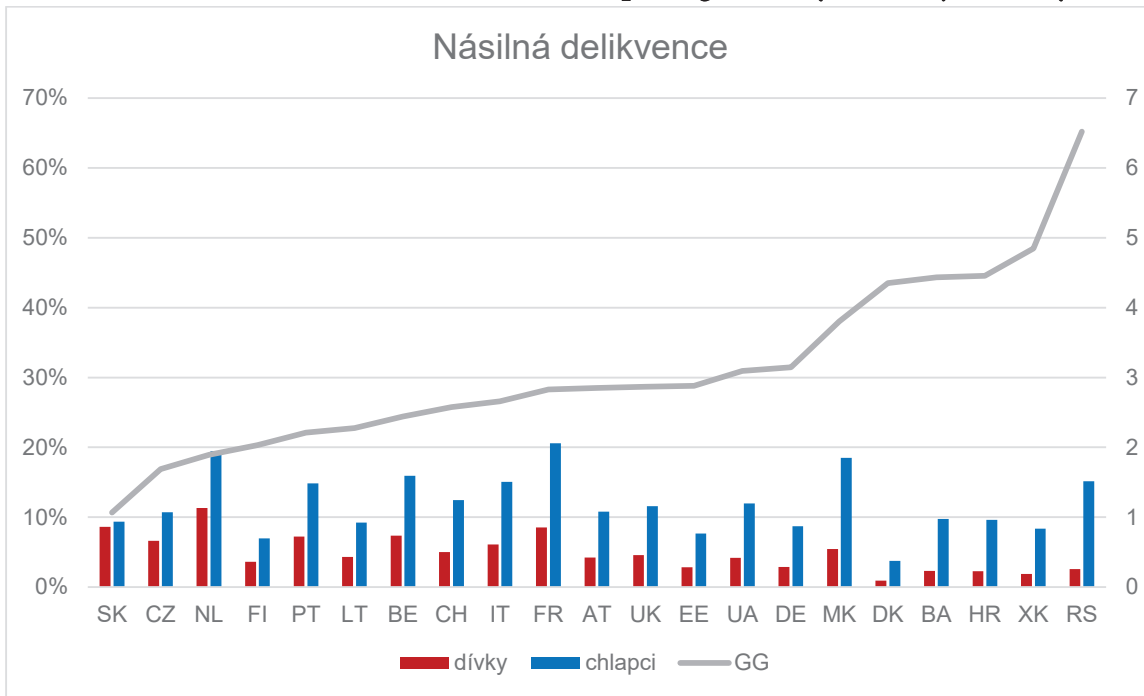
Zdroj: ISRD-3.

Poznámka: Levá osa udává prevalence delikvence, pravá osa genderový rozdíl (GG) v delikvenci vyjádřený jako poměr šance delikvence chlapců ku dívkám adjustovaný na věk a migrační status. Řazení zemí podle GG.

V případě násilné delikvence (viz Graf 2) jsou ve shodě s Hypotézou 2 genderové rozdíly výraznější nežli u celkového ukazatele delikvence, avšak s výjimkou Slovenska, kde je opět GG nesignifikantní. V Česku a Nizozemí je šance násilné delikvence chlapců oproti dívkám více jak 1,5krát vyšší, v ostatních zemích je pak minimálně dvojnásobná. Analogicky jako v předchozím případě jsou nejvyšší genderové rozdíly v zemích bývalé Jugoslávie a také v Dánsku, kde však je prevalence násilné delikvence obecně velmi nízká.

¹¹ Poměr šancí je počítán vzorcem $(P_{ch}/(1-P_{ch})) / (P_{d}/(1-P_{d}))$, kde P_{ch} je podíl delikventních (resp. viktimizovaných) chlapců a P_{d} je podíl delikventních (resp. viktimizovaných) dívek. Tedy pokud je poměr šancí roven 1, značí to shodnou míru delikvence (resp. viktimizace) chlapců a dívek, pokud je například poměr šancí roven 2, značí to, že chlapci mají dvakrát vyšší šanci delikvence (resp. viktimizace) nežli dívky.

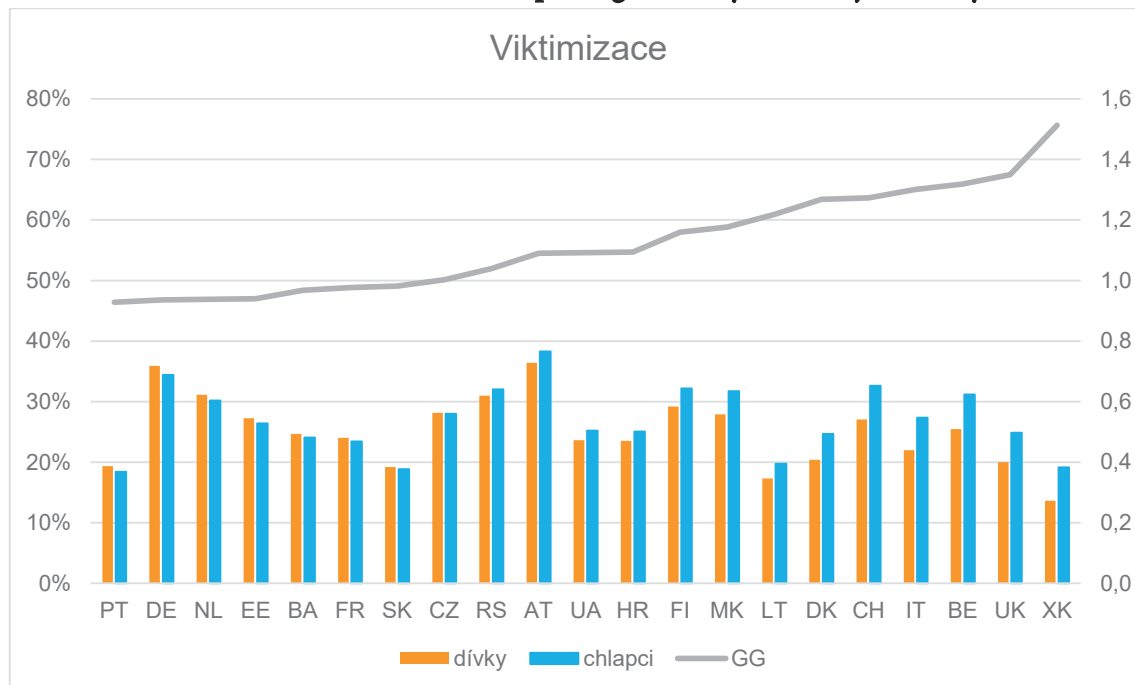
Graf 2. Prevalence násilné delikvence dívek a chlapců a genderový rozdíl v jednotlivých zemích.



Zdroj: ISRD-3.

Poznámka: Levá osa udává prevalence násilné delikvence, pravá osa genderový rozdíl (GG) v násilné delikvenci vyjádřený jako poměr šance delikvence chlapců ku dívkám adjustovaný na věk a migrační status. Řazení zemí podle GG.

Graf 3. Prevalence viktimizace dívek a chlapců a genderový rozdíl v jednotlivých zemích.

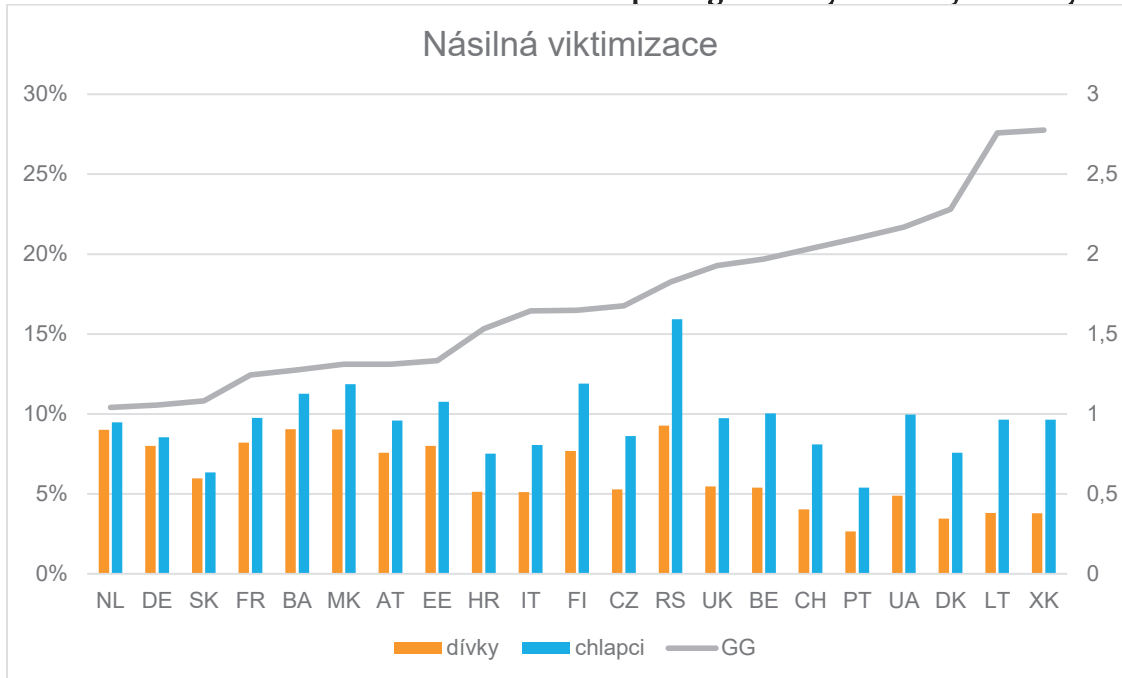


Zdroj: ISRD-3.

Poznámka: Levá osa udává prevalence viktimizace, pravá osa genderový rozdíl (GG) ve viktimizaci vyjádřený jako poměr šance viktimizace chlapců ku dívkám adjustovaný na věk a migrační status. Řazení zemí podle GG.

Genderové rozdíly v obecném ukazateli viktimizace (viz Graf 3) jsou nízké a ve většině případů zanedbatelné – signifikantní rozdíly nacházíme pouze u šesti zemí s nejvyšším GG, který však dosahuje maximální hodnoty AOR pouze 1,5 (v Kosovu). V případě násilné viktimizace (Graf 4) jsou opět genderové rozdíly výraznější – statisticky signifikantní jsou v 16 zemích a ve více jak polovině zemí přesahují hodnoty AOR 1,5. Nejvyšší GG nacházíme v Kosovu a Litvě (AOR > 2,5).

Graf 4. Prevalence násilné viktimizace dívek a chlapců a genderový rozdíl v jednotlivých zemích.



Zdroj: ISRD-3.

Poznámka: Levá osa udává prevalenci násilné viktimizace, pravá osa genderový rozdíl (GG) v násilné viktimizaci vyjádřený jako poměr šance viktimizace chlapců ku dívkám adjustovaný na věk a migrační status. Řazení zemí podle GG.

Celkově lze tedy shrnout, že genderový rozdíl v delikvenci je poměrně univerzální (výjimkou jsou jen Slovensko a Česko), naproti tomu v případě viktimizace není GG většinou průkazný. Hypotéza 1 tedy nachází určitou míru podpory pouze pro delikvenci. Jiná situace nastává u Hypotézy 2 deklarující výraznější GG u násilných činů, pro kterou výsledky přinášejí silnější podporu. V případě páchaní násilné delikvence je GG téměř univerzální a ve většině zemí i značný. U násilné viktimizace sice není GG až tak velký, nicméně ve většině zemí je prokázán.

Analýza faktorů ovlivňujících genderový rozdíl v delikvenci/viktimizaci

Dosud byly prezentovány genderové rozdíly očištěné pouze o vliv věku a migračního statusu a nyní se zaměřím na testování Hypotézy 3, tedy předpokladu, že GG lze (částečně) vysvětlit faktory, které vycházejí z odlišné socializace dívek a chlapců, jež se promítají v odlišně silné vnitřní kontrole, a faktory reflektujícími odlišný životní styl a z něj plynoucí odlišné příležitosti k delikvenci (resp. odlišné riziko viktimizace). Tato analýza bude založena na testování sady regresních modelů, v nichž budou kromě věku a migračního statusu (základní Model 1 – M1) kontrolovány také proměnné zachycující některé aspekty životního stylu, které jsou relevantní (z hlediska kriminologických teorií) pro míru

rizika vystavení kriminálním příležitostem, konkrétně: trávení večerů mimo domov, společnost, v níž je volný čas tráven, četnost konzumace alkoholu, četnost nadměrné konzumace alkoholu a rodičovský dohled (Model 2 – M2).¹² V případě delikvence pak budou ve druhém kroku ještě kontrolovány další tři proměnné, jejichž úroveň je výrazně ovlivněna socializací, především v rodině – sebekontrola,¹³ prosociální hodnoty a pocit studu při antisociálním jednání (Model 3 – M3).¹⁴ Vždy pak bude sledováno především to, jestli zohlednění těchto faktorů povede ke snížení GG. Analýza bude provedena samostatně pro všechny jednotlivé země a prezentovány budou pouze výsledné GG; nicméně ještě před tím uvedu výsledky kompletních modelů na datech z Česka, což jednak ilustruje konkrétní postup analýzy a jednak také přináší meritorní zjištění o situaci v Česku.

Regresní modely pro česká data ukazuje Tabulka 1. Jak již bylo zjištěno výše, GG je v základních modelech (M1) signifikantní pouze v případě násilné delikvence a násilné viktimizace. V rozporu s emancipační teorií zohlednění životního stylu (modely M2) v žádném modelu GG nesnižuje, nýbrž ve třech případech dokonce GG mírně zvyšuje. Toto je výsledek skutečnosti, že české dívky i chlapci jsou kriminálním příležitostem vystaveni v podobné míře – signifikantní rozdíl nacházíme pouze v případě rodičovského dohledu, který je skutečně vyšší u dívek, na druhou stranu ale zase větší část chlapců nežli dívek tráví většinu svého času společně s rodiči, což působí jako protektivní faktor. Naopak zohlednění faktorů souvisejících s vnitřní kontrolou získanou v procesu socializace (M3) GG v delikvenci snižuje, v modelu pro násilnou delikvenci dokonce až na hodnotu, která již není statisticky signifikantní. Tento pokles v GG je ve shodě s emancipační teorií dán vyšší mírou vnitřní kontroly u dívek.

Kromě analýzy GG nám Tabulka 1 umožňuje i detailněji studovat rizikové a protektivní faktory delikvence a viktimizace. Jako hlavní faktory související s páčáním delikvence i násilné delikvence vycházejí konzumace alkoholu – jak častá, tak i nadměrná –, slabé mechanismy vnitřní kontroly a trávení volného času s větší partou přátel (kdy naopak společnost rodičů působí protektivně). Na rozdíl od modelů pro delikvenci jsou modely pro viktimizaci i násilnou viktimizaci relativně slabé. Jako významnější rizikový faktor v nich vystupuje zejména nízká sebekontrola, částečně pak i konzumace alkoholu a v případě násilné viktimizace také trávení večerů mimo domov.

12 Počet večerů týdně trávených mimo domov byl měřen na 8bodové škále (0–7). Otázka, s kým dítě tráví většinu času, měla 4 možnosti: „sám, sama“, „s rodinou“, „s 1–3 kamarády, přáteli“ a „s větší skupinou přátel (4 a více)“ a do analýzy vstupuje jako sada 3 dummy proměnných. Četnost konzumace alkoholu udává počet příležitostí, při nichž dítě konzumovalo alkohol v minulých 30 dnech, aplikována je logaritmická transformace. Četnost nadměrné konzumace udává počet příležitostí v minulých 30 dnech, při nichž dítě vypilo alespoň 5 alkoholických nápojů (nápoj = malé pivo, sklenice vína, malý panák), aplikována je logaritmická transformace. Rodičovský dohled je měřen škálou obsahující 3 položky (každá s 5bodovou škálou) zjišťující, zdali rodiče vědí kde, co a s kým dítě dělá, když jde ven. Pro kompletní dotazník, viz ISRD3 Working Group (2013). S výjimkou nominální proměnné jsou všechny proměnné pro potřebu analýzy standardizovány.

13 Sebekontrola je v případě (násilné) viktimizace zařazena v Modelu 2, neboť ji lze považovat za dispozici ovlivňující, nakolik je dítě schopno vyhýbat se příležitostem k viktimizaci (viz Schreck, 1999).

14 Sebekontrola je měřena průměrovou škálou z 9 položek (každá s 4bodovou škálou) zjišťujících impulzivitu, ochotu podstupovat riziko a egocentrismus. Prosociální hodnoty jsou měřeny průměrovou škálou z 8 položek (každá s 4bodovou škálou) zjišťujících, nakolik dítě považuje za špatné různé typy jednání (např. lhaní, krádež, vandalismus, loupež). Při analýze násilné delikvence je využita podškála sestávající pouze ze 4 položek týkajících se násilných činů. Pocity studu při antisociálním jednání je měřen průměrovou škálou z 9 položek zjišťujících, nakolik by se dítě cítilo trapně, pokud by se nejlepší kamarád/učitel/rodič dozvěděli, že dítě bylo přistiženo při krádeži, napadení, nebo zatčeno policií (3bodová škála pro každou odpověď). Při analýze násilné delikvence je využita podškála týkající se pouze napadení. Všechny proměnné jsou pro potřebu analýzy standardizovány.

Tabulka 1. Logistické regresní modely pro Česko.

	Delikvence			Násilná delikvence			Viktimizace		Násilná vikt.	
	M1	M2	M3	M1	M2	M3	M1	M2	M1	M2
chlapec (vs. dívka) [=GG]	1,12	1,17	0,97	1,55	1,70	1,32	1,01	1,00	1,62	1,68
věk	1,15	0,83	0,82	1,15	0,83	0,82	1,09	0,98	1,06	0,90
migrant 1. generace ^a	1,06	1,14	1,03	1,13	1,18	0,96	1,49	1,58	0,77	0,73
migrant 2. generace ^a	1,36	1,33	1,32	1,26	1,20	1,17	1,13	1,08	0,87	0,80
večery mimo domov		1,14	1,08		1,26	1,19		1,10		1,24
volný čas – sám ^b		0,94	0,85		0,70	0,61		1,06		0,87
volný čas - s rodiči ^b		0,44	0,48		0,33	0,34		0,81		0,67
volný čas - s 1-3 přáteli ^b		0,96	0,94		0,77	0,75		1,09		0,97
konzumace alkoholu		1,43	1,33		1,35	1,26		1,22		1,08
nadměrná konz. alkoholu		1,49	1,39		1,48	1,39		1,01		1,22
rodičovský dohled		0,73	0,87		0,74	0,87		0,91		0,99
sebekontrola			0,67			0,79		0,74		0,68
prosociální hodnoty			0,75			0,91				
pocit studu			0,72			0,63				
konstanta	0,25	0,15	0,16	0,07	0,04	0,05	0,38	0,31	0,06	0,05
Nagelkerkovo R ²	0,007	0,247	0,304	0,012	0,211	0,250	0,004	0,070	0,010	0,081
N			3059			3049		3077		3066

Zdroj: ISRD-3.

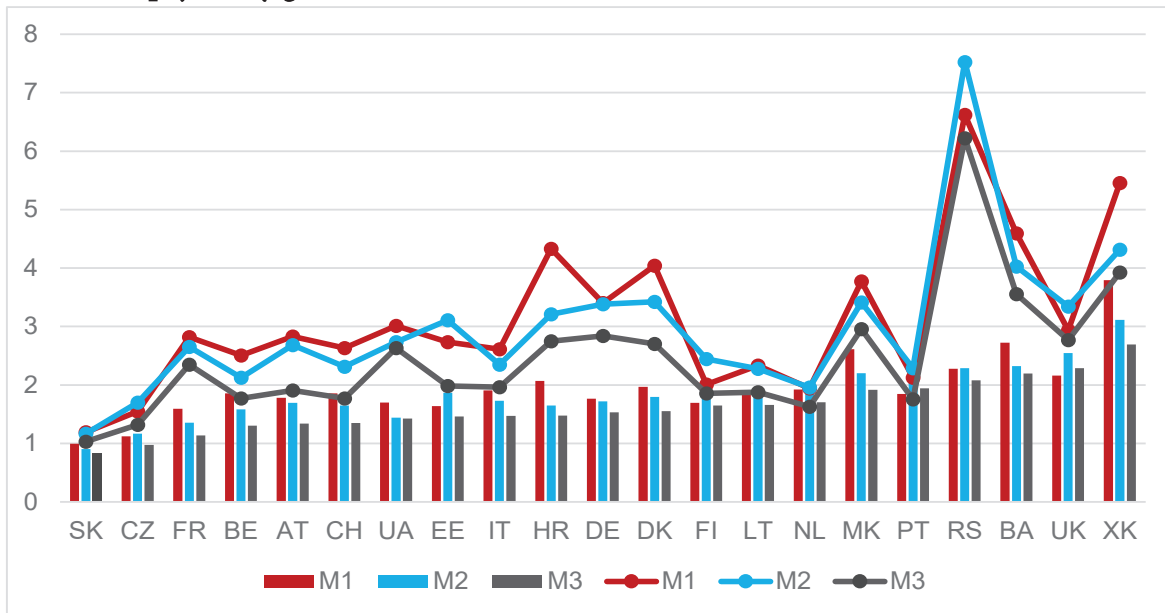
Poznámka: Uvedeny jsou koeficienty exp(B), signifikantní koeficienty ($p < 0,05$) jsou vyznačeny tučně.

^a referenční kategorie: Čech/Češka; ^b referenční kategorie: s větší skupinou přátel

Nyní již bude pozornost věnována genderovým rozdílům v jednotlivých zemích a jejich změnám souvisejícím se zohledněním hlediska kriminálních příležitostí a vnitřní kontroly. Graf 5 zachycuje výsledky GG z Modelů 1–3 pro delikvenci a násilnou delikvenci. Zohlednění životního stylu a z něj vycházejících příležitostí k (násilné) delikvenci (M2) ve většině zemí GG snižuje, najdou se však i země, kde – podobně jako v Česku – je efekt opačný (např. Estonsko, Finsko či Velká Británie). Naproti tomu přidání mechanismů vnitřní kontroly (M3) vede vždy k poklesu GG. Jakkoli je situace v jednotlivých zemích rozmanitá, lze celkově shrnout, že zohlednění jak kriminálních příležitostí, tak vnitřní kontroly vede vždy k poklesu GG v násilné delikvenci a téměř univerzálně i k poklesu GG v delikvenci (výjimkou je Portugalsko a Velká Británie). Obvykle však nelze mluvit o úplném vymizení GG – ten se stává nesignifikantní pouze ve čtyřech (resp. dvou) zemích v Modelu 3 pro delikvenci (resp. násilnou delikvenci).

V případě viktimizace vede zohlednění příležitostí k viktimizaci (M2) vždy alespoň k mírnému poklesu GG a v případě násilné viktimizace téměř vždy, výjimkou je právě Česko a pak Finsko (viz Graf 6). Míra poklesu je opět mezi zeměmi dosti variabilní – výraznější změnu lze pozorovat například v Belgii či Kosovu – a není překvapivé, že ve výsledném modelu je již GG ve viktimizaci obvykle nesignifikantní (s výjimkou 3 zemí) a GG v násilné viktimizaci není významný téměř v polovině zemí (v 10 z 21 zemí). V případě viktimizace je dokonce u většiny zemí AOR < 1, a dívky v nich tedy mají vyšší šanci být viktimizovány nežli chlapci, což je ve shodě s předpokladem jejich vyšší zranitelnosti.

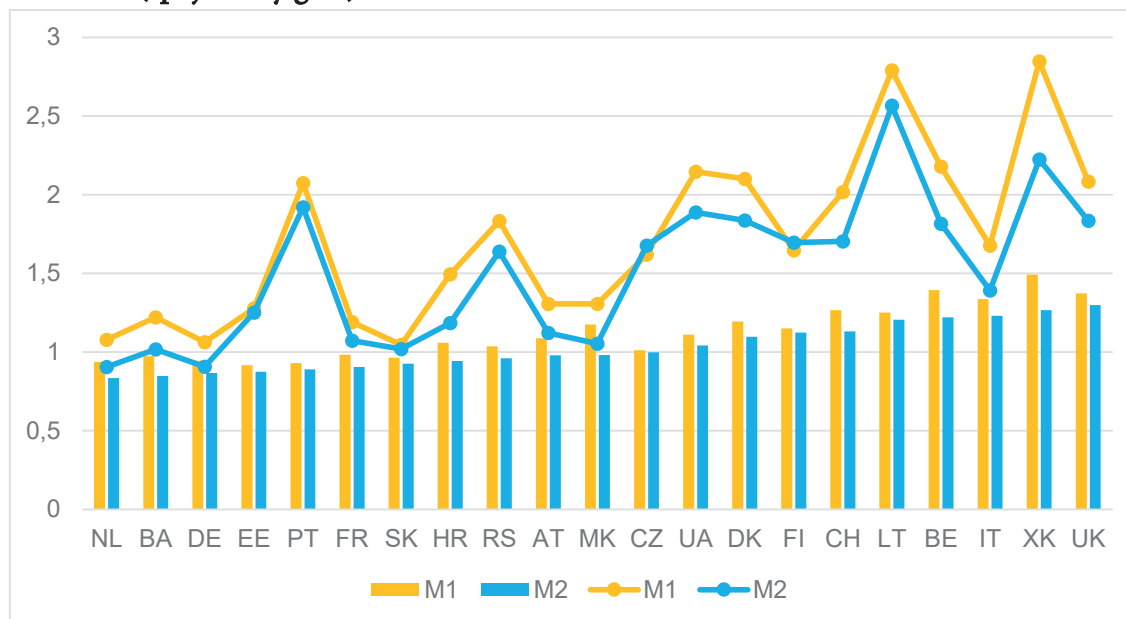
Graf 5. Genderové rozdíly z výsledků logistické regrese pro delikvenci (sloupcový graf) a násilnou delikvenci (spojnicový graf).



Zdroj: ISRD-3.

Poznámka: Země řazeny podle hodnoty GG v M3 pro delikvenci.

Graf 6. Genderové rozdíly z výsledků logistické regrese pro viktimizaci (sloupcový graf) a násilnou viktimizaci (spojnicový graf).



Zdroj: ISRD-3.

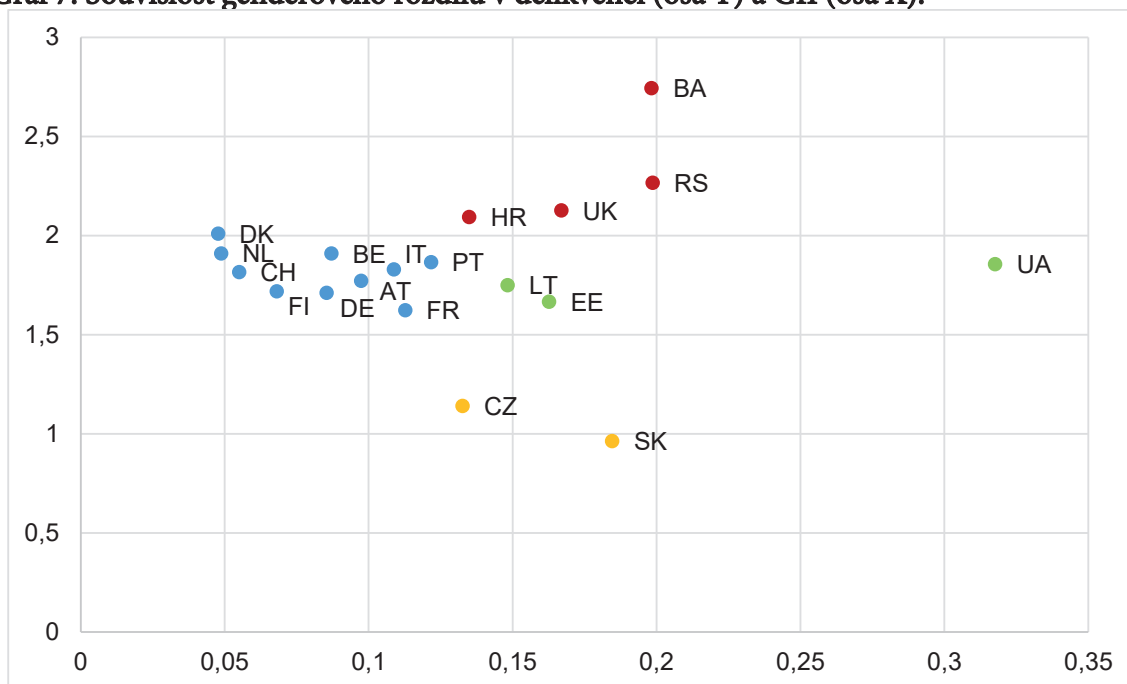
Poznámka: Země řazeny podle hodnoty GG v M2 pro viktimizaci.

Celkově lze shrnout, že výše prezentované výsledky přináší podporu pro Hypotézu 3. Ukazuje se, že zohlednění faktorů reflektujících odlišnou socializaci dívek a chlapců a jejich odlišný životní styl ve většině zemí skutečně vede ke snížení GG v delikvenci (resp. násilné delikvenci), byť význam jednotlivých faktorů se mezi zeměmi liší. V případě viktimizace (resp. násilné viktimizace) je pokles ve většině zemí také patrný.

Souvislost genderových rozdílů v delikvenci/viktimizaci a genderové nerovnosti ve společnosti

V poslední části této studie budu sledovat, zda genderové rozdíly v jednotlivých zemích odpovídají míře genderové nerovnosti v dané zemi zjišťované pomocí GII a zaměřím se i na změnu mezi oběma vlnami ISRD, tj. období necelé jedné dekády. Graf 7 zachycuje rozložení zemí podle hodnoty jejich GII a GG v delikvenci z dat ISRD-3. Obecně lze konstatovat, že v zemích s nízkou mírou genderové nerovnosti ($GII < 0,13$) je genderový rozdíl poměrně vyrovnaný a pohybuje se v pásmu 1,6–2,0. V zemích s vyšším GII pak GG mnohem více variuje a lze identifikovat několik klastrů: 1) Česko a Slovensko se zanedbatelným GG, 2) státy bývalé Jugoslávie společně s Velkou Británií s vysokou úrovní GG ($> 2,0$) a 3) Pobaltské země a Ukrajina se středním GG na úrovni zemí západní Evropy.

Graf 7. Souvislost genderového rozdílu v delikvenci (osa Y) a GII (osa X).



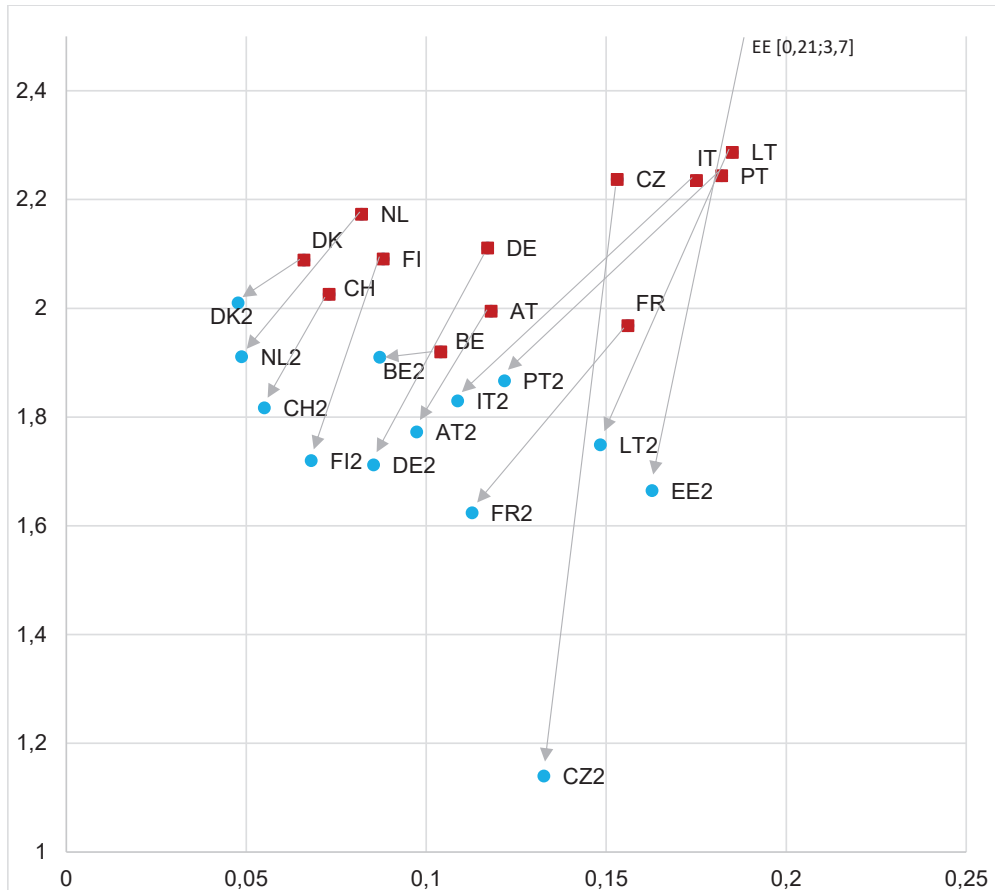
Zdroj: ISRD-3 a Rozvojový program OSN.

Poznámka: GII (2011–2013) není dostupný pro Kosovo a Makedonii.

V případě viktimizace variuje GG mezi zeměmi jen velmi málo a není překvapivé, že nevykazuje žádný vztah k GII (výsledky zde neprezentuji). Rozhodně tedy nelze podpořit Hypotézu 4 deklarující, že v zemích s nízkou mírou genderové nerovnosti bude i nižší genderový rozdíl v delikvenci, resp. viktimizaci – minimálně tedy pokud měříme genderovou nerovnost pomocí GII. Tento výsledek týkající se delikvence je v rozporu se studií Savolainena et al. (2017), která na datech předchozí vlny ISRD-2 určitý vztah prokázala. Vzhledem k rozdílnému metodologickému přístupu i různě starým datům je

obtížné určit hlavní důvod tohoto nesouladu. Je pravděpodobné, že určitý vliv bude mít nižší míra variability v GG i GII v mé studii, jež vyplývá jak z omezení se na evropské země, tak z faktu, že jak GG, tak GII v čase klesají. Tato problematika však bude moci být podrobněji prozkoumána, teprve až budou kompletní data z výzkumu ISRD-3, která budou zahrnovat i celou řadu mimoevropských zemí z různých regionů, v nichž je míra genderové nerovnosti znatelně vyšší.

Graf 8. Souvislost genderového rozdílu v delikvenci (osa Y) a GII (osa X) – vývoj v čase.



Zdroj: ISRD-2, ISRD-3 a Rozvojový program OSN.

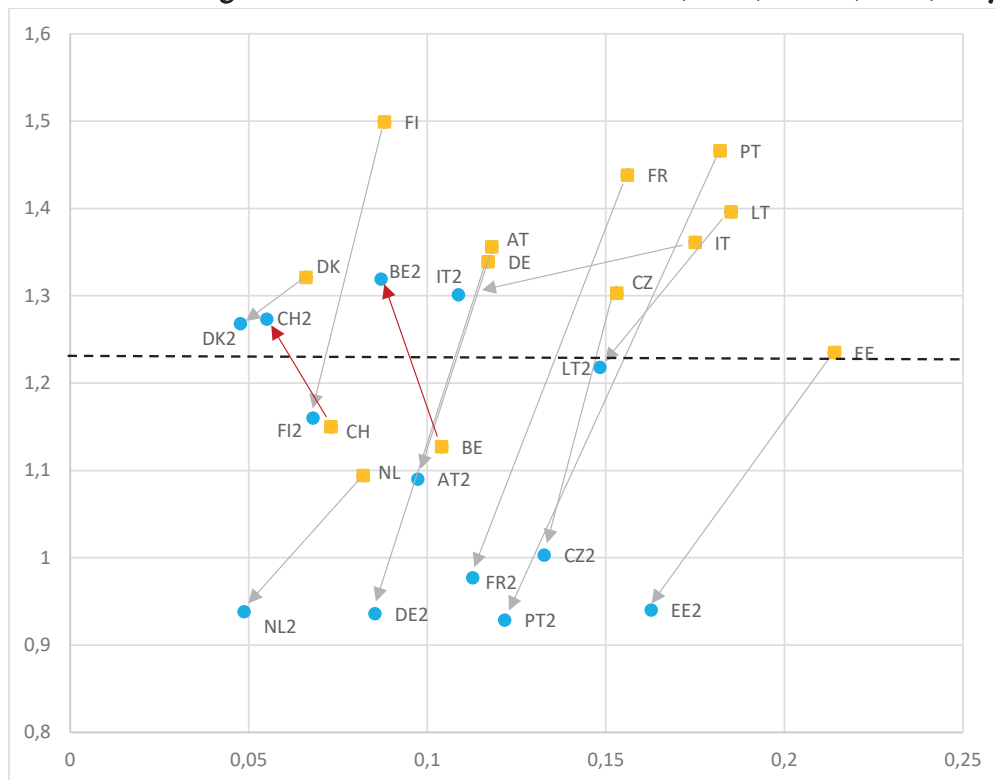
Poznámka: Červené body udávají pozici zemí podle ISRD-2 a GII za rok 2005, modré body podle ISRD-3 a GII za období 2011–2013. Pozice Estonska (ISRD-2) je mimo oblast grafu, viz souřadnice.

Poslední analýza se zaměří na posun situace v jednotlivých zemích v období necelé jedné dekády, jež uplynula mezi šetřeními ISRD-2 a ISRD-3. Graf 8 ukazuje výsledky pro GII a GG v delikvenci, samozřejmě pouze pro země, jež se zúčastnily obou vln ISRD a jsou pro ně dostupná data o GII. Na první pohled je zřejmé, že v uplynulém období došlo ve všech zemích ke zvýšení genderové rovnosti a také ke snížení genderových rozdílů v delikvenci (byť v případě Belgie jen nepatrnému). Nacházíme tak podporu pro hypotézu, že s rostoucí genderovou rovností zároveň dochází ke snižování GG. Tempo snižování GG je však poměrně různé a nejvyšší pokles v GG lze jednoznačně zaznamenat v postkomunistických zemích – především v Estonsku, Česku a (méně výrazně) Litvě. Státy jižní Evropy, které měly dříve vyšší GII – Itálie, Portugalsko a Francie – se pak přiblížily zemím západní Evropy jak v GII, tak v GG.¹⁵

15 Jediný stát bývalé Jugoslávie, který participoval v obou vlnách ISRD, je Bosna a Hercegovina, která není zobra-

V případě viktimizace je již zmíněný univerzální pokles v GII téměř vždy doprovázen také poklesem v GG. Ve většině zemí je snížení GG relativně výrazné a často nastává situace, že původně signifikantní GG se již v ISRD-3 statisticky neliší od 1, tj. od vyrovnaného poměru viktimizovaných dívek a chlapců. Ve dvou zemích – konkrétně Belgii a Švýcarsku – však lze překvapivě pozorovat zcela opačný trend. Nízký nesignifikantní GG identifikovaný v ISRD-2 se v obou zemích v ISRD-3 zvýšil a stal statisticky průkazným. Další analýza odhaluje, že tento trend je v obou případech dán nárůstem viktimizace, který je výraznější právě mezi chlapci. V ostatních zemích je snížení GG dáno obvykle sblížením prevalence viktimizace krádeží mezi chlapci a dívkami, kterými jsou dokonce v mnoha zemích dívky zasaženy více.

Graf 9. Souvislost genderového rozdílu ve viktimizaci (osa Y) a GII (osa X) – vývoj v čase.



Zdroj: ISRD-2, ISRD-3 a Rozvojový program OSN.

Poznámka: Žluté body udávají pozici zemí podle ISRD-2 a GII za rok 2005, modré body podle ISRD-3 a GII za období 2011–2013. V zemích nad čárkovanou čarou je GG statisticky signifikantní ($p < 0,05$).

Lze tedy závěrem shrnout, že v období necelé jedné dekády mezi druhou a třetí vlnou ISRD skutečně došlo jak k poklesu GII ve všech zemích, tak i ke snížení genderových rozdílů v delikvenci a viktimizaci (zde s výjimkou dvou zemí). Hypotéza 5 tak nalézá v datech oporu a výsledky jsou ve shodě s predikcí vycházející z emancipační teorie. Na druhou stranu je však nutné zdůraznit, že výsledky neimplikují kauzální vztah, ale dokládají pouze souběžný průběh obou jevů, který může být ovlivněn i dalšími společenskými procesy.

zena v Grafu 8 z důvodu nedostupnosti údaje o GII z roku 2005. Můžeme však odůvodněně předpokládat, že i tam došlo k poklesu GII (stejně jako např. v Albánii nebo Chorvatsku), a pokles v GG byl z 3,3 na 2,7. Tedy i zde by byla situace ve shodě s Hypotézou 3, nicméně úroveň GG zůstává i po tomto poklesu stále vysoká (viz Graf 7).

Závěr

Tato studie se zaměřila na analýzu genderových rozdílů v delikvenci a viktimizaci mládeže v evropských zemích a otestovala několik hypotéz odvozených z emancipační teorie. Ve shodě s předpoklady se prokázalo, že ve většině zemí jsou chlapci více delikventní nežli dívky, a tento rozdíl se ve sledovaném období necelé jedné dekády zmenšoval. Taktéž se potvrdilo, že násilné delikty jsou typičtější pro chlapce, kdy jak pro delikvenci, tak viktimizaci byly genderové rozdíly u násilných činů výraznější. V případech genderových rozdílů ve viktimizaci se ukázalo, že obvykle dochází k jejich poklesu a ve výsledku ve většině zemí již nejsou rozdíly mezi mírou viktimizace dívek a chlapců. Lze tedy potvrdit hypotézu, že většinově dochází ke konvergenci v prevalencích delikvence a viktimizace dívek a chlapců. Souběžně s tímto jevem také v těchto zemích klesá míra genderové nerovnosti, což je v souladu s emancipační teorií (Adler, 1975; Simon, 1975).

Genderové rozdíly v delikvenci mezi evropskými zeměmi značně varíují – od minimálních rozdílů v Česku a na Slovensku, až po výraznou převahu páchaní delikvence chlapci v zemích bývalé Jugoslávie nebo třeba i Velké Británii. Variabilita genderových rozdílů ve viktimizaci je naproti tomu poměrně nízká. Ve shodě s předpokladem emancipační teorie lze část genderového rozdílu připsat odlišnostem v životním stylu dívek a chlapců, které se odráží v různé míře vystavení kriminálním příležitostem, a genderově diferencované socializaci, která vede k odlišně silné vnitřní kontrole. Nicméně je třeba zmínit, že zohlednění těchto faktorů většinou dokáže vysvětlit pouze část genderového rozdílu v delikvenci a je zřejmé, že jej ovlivňují i další okolnosti.

Zatímco tedy situace v jednotlivých zemích není až na výjimky v rozporu s emancipační teorií, komparativní analýza v její prospěch nesvědčí. Rozhodně nelze nalézt souvislost mezi velikostí genderových rozdílů a úrovní genderové nerovnosti v dané zemi měřené prostřednictvím GII, a neplatí tedy, že by ve více emancipovaných zemích byl vyrovnanější poměr delikventních (resp. viktimizovaných) chlapců a dívek. Tento výsledek však samozřejmě nemusí nutně vést k odmítnutí emancipační hypotézy. Problém může představovat měření genderové nerovnosti prostřednictvím GII. Tento index je poměrně jednoduchý a nemusí postihovat všechny relevantní aspekty genderových nerovností; ostatně sám předpoklad, že komplexitu genderových nerovností lze úspěšně redukovat na jednodimenzionální index je problematický. Vzhledem k výsledkům předchozího výzkumu (Savolainen et al., 2017) lze také připustit možnost, že vztah mezi genderovou nerovností a mírou genderového rozdílu v delikvenci (resp. viktimizaci) se silněji projeví při zahrnutí zemí s vyšším indexem genderové nerovnosti, nežli je běžné v Evropě.

Konečně výsledky této studie jsou přínosné i pro interpretaci situace v Česku. Mizení genderových rozdílů v delikvenci mládeže, jež naznačily nedávné analýzy založené na selfreportových datech ISRD (např. Moravcová et al., 2015), se v komparativní perspektivě zdají být spíše určitou anomálií nežli pravidlem. V tomto kontextu lze pak následně zvětšení genderového rozdílu v pozdějším šetření z roku 2015 (Forejtová & Podaná, 2016) interpretovat jako přiblížení se standardní situaci v Evropě.

ZUZANA PODANÁ je odborná asistentka na Katedře sociologie Filozofické fakulty Univerzity Karlovy. Její hlavní specializací je kriminologický výzkum v oblastech, jakými jsou např. delikvence a viktimizace mládeže, domácí násilí, stalking, aj. Dlouhodobě participuje na projektu International Self-Report Delinquency study, v jehož rámci se spolupodílí na realizaci šetření v ČR.

Literatura

- Adler, F. (1975). *Sisters in crime*. New York: McGraw-Hill.
- Aebi, M. F. et al. (2014). *European sourcebook of crime and criminal justice statistics 2014*. Heuni. Dostupné z: https://serval.unil.ch/resource/serval:BIB_7C7C3F8B05BF.P001/REF.pdf
- Agnew, R. (1992). Foundation for a General Strain Theory of Crime and Delinquency. *Criminology*, 30(1), 47-88. doi: 10.1111/j.1745-9125.1992.tb01093.x
- Cohen, L. E., & Felson, M. (1979). Social change and crime rate trends: A routine activity approach. *American sociological review*, 44, 588-608.
- Diblíková, S., Hulmáková, J., Večerka, K., Scheinost, M., Karban, M., & Martinková, M. (2017). *Analýza trendů kriminality v České republice v roce 2016*. Praha: IKSP.
- Estrada, F., Bäckman, O., & Nilsson, A. (2015). The darker side of equality? The declining gender gap in crime: Historical trends and an enhanced analysis of staggered birth cohorts. *British Journal of Criminology*, 56(6), 1272-1290. doi: 10.1093/bjc/azv114
- Forejtová, N., Z. Podaná. (2016). *Delikvence a viktimizace mládeže v 9. ročnících základních škol a odpovídajících ročnících víceletých gymnázií. Signální zpráva z výzkumu*. Dostupné z: <http://sites.ff.cuni.cz/ksoc/wp-content/uploads/sites/76/2016/12/vyzkum-mladez-2015.pdf>
- Gottfredson, M. R., & Hirschi, T. (1990). *A General Theory of Crime*. Stanford: Stanford University Press.
- Hagan, J., Gillis, A. R., & Simpson, J. (1985). The Class Structure of Gender and Delinquency: Toward a Power-Control Theory of Common Delinquent Behavior. *The American Journal of Sociology*, 90(6), 1151-1178. doi: 10.1086/228206
- Hagan, J., Simpson, J. & Gillis, A. R. (1987). Class in the Household: A Power-Control Theory of Gender and Delinquency. *The American Journal of Sociology*, 92(4), 788-816. doi: 10.1086/228583
- Heimer, K. (2000). Changes in the gender gap in crime and women's economic marginalization. *Criminal justice*, 1, 427-483.
- Hindelang, M. J., Gottfredson, M. R., & Garofalo, J. (1978). *Victims of personal crime: An empirical foundation for a theory of personal victimization*. Cambridge, MA: Ballinger.
- Hirschi, T. (2008). *Causes of Delinquency*. New Brunswick, London: Transaction Publishers, 7. vydání.
- ISRD3 Working Group (2013). *Questionnaire ISRD3: Standard Student Questionnaire (ISRD3 Technical Report Series #2)*. Boston, MA: Northeastern University, School of Criminology and Criminal Justice. Dostupné z: https://web.northeastern.edu/isrd/wp-content/uploads/2016/01/ISRD3_TechRep_2.pdf
- Krohn, M. D., Curry, J. P., & Nelson-Kilger, S. (1983). Is chivalry dead? An analysis of changes in police dispositions of males and females. *Criminology*, 21(3), 417-437. doi: 10.1111/j.1745-9125.1983.tb00269.x
- Lauritsen, J. L., Heimer, K., & Lynch, J. P. (2009). Trends in the gender gap in violent offending: New evidence from the National Crime Victimization Survey. *Criminology*, 47(2), 361-399. doi: 10.1111/j.1745-9125.2009.00149.x
- Merton, R. K. (2007). Sociální struktura a anomie. In R. K. Merton, *Studie ze sociologické teorie* (pp. 132-177). Praha: Sociologické nakladatelství, 2. vydání.
- Moravcová, E., Podaná, Z., & Buriánek, J. a kol. (2015). *Delikvence mládeže: Trendy a souvislosti*. Praha: Triton.

- Podaná, Z. (2008). Delikvence mládeže v České republice: výsledky selfreportového výzkumu ISRD-2. In: G. Lubelcová & R. Džambazovič (Eds), *Sociální deviace a kriminalita ako aktuálne spoločenské problémy* (pp. 85–100). Bratislava: IRIS.
- Podaná, Z. (2016). *Násilí na dětech — současná situace v ČR a vývoj od roku 1999*. Fórum sociální práce 2016(1), 52-66.
- Savolainen, J., Applin, S., Messner, S. F., Hughes, L. A., Lytle, R., & Kivivuori, J. (2017). Does the gender gap in delinquency vary by level of patriarchy? A cross-national comparative analysis. *Criminology*, 55(4), 726-753. doi: 10.1111/1745-9125.12161
- Schreck, C. J. (1999). Criminal victimization and low self-control: An extension and test of a general theory of crime. *Justice Quarterly*, 16(3), 633–654. doi: 10.1080/07418829900094291
- Simon, R. J. (1975). *Women and Crime*. Lexington, MA: Lexington Books.
- Sutherland, E. H., & Cressey, D. R. (1978). *Criminology*. Philadelphia: J. B. Lippincott Company, 10. vydání.
- United Nations Development Programme. (2016a). *Human development report 2016: human development for everyone*. New York: United Nations Development Programme.
- United Nations Development Programme. (2016b). *Technical Notes*. Dostupné z: http://hdr.undp.org/sites/default/files/hdr2016_technical_notes_0.pdf
- Wikström, P.-O. H., Oberwittler, D., Treiber, K., & Hardie, B. (2012). *Breaking Rules. the Social and Situational Dynamics of Young People's Urban Crime*. Oxford: Oxford University Press.

Příloha

Tabulka 2. Popis vzorku ve výzkumech ISRD-2 a ISRD-3.

Země	Zkratka	ISRD-3		ISRD-2	
		N	Věkový průměr	N	Věkový průměr
Belgie	BE	3492	13,5	2308	14,0
Bosna a Hercegovina	BA	2991	13,6	2017	13,8
Česko	CZ	3455	14,0	3245	13,6
Dánsko	DK	1669	13,9	1376	14,0
Estonsko	EE	3737	14,3	2611	14,5
Finsko	FI	2192	14,2	1364	14,4
Francie	FR	1819	13,6	2398	13,5
Chorvatsko	HR	1740	14,2		
Itálie	IT	3486	13,5	5300	13,5
Kosovo	XK	1080	13,1		
Litva	LT	2765	13,9	2175	14,0
Makedonie	MK	1233	14,0		
Německo	DE	2957	13,8	3478	14,0
Nizozemí	NL	1884	13,6	2330	13,9
Portugalsko	PT	1869	13,4	2616	13,6
Rakousko	AT	6492	14,2	2994	14,1
Srbsko	RS	647	13,9		
Slovensko	SK	2391	14,1		
Švýcarsko	CH	4072	14,0	3643	14,3
Ukrajina	UA	1651	13,2		
Velká Británie	UK	2110	13,8		