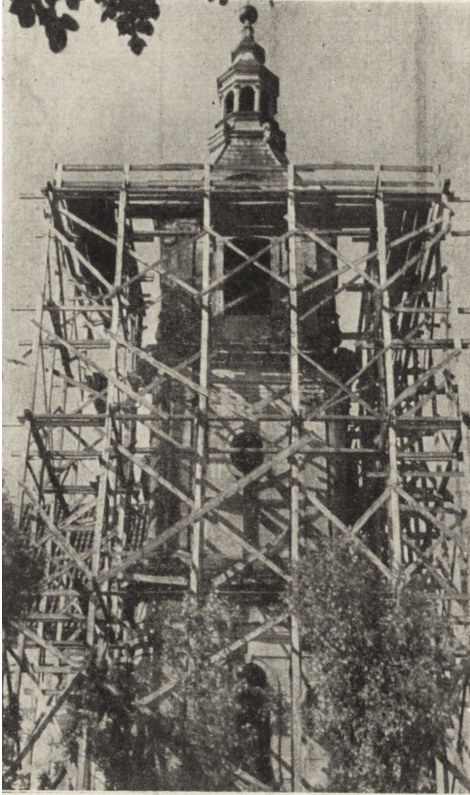

Haczów, woj. rzeszowskie.

Ochrona Zabytków 4/1-2 (12-13), 94

1951

Artykuł został zdigitalizowany i opracowany do udostępnienia w internecie przez **Muzeum Historii Polski** w ramach prac podejmowanych na rzecz zapewnienia otwartego, powszechnego i trwałego dostępu do polskiego dorobku naukowego i kulturalnego. Artykuł jest umieszczony w kolekcji cyfrowej bazhum.muzhp.pl, gromadzącej zawartość polskich czasopism humanistycznych i społecznych.

Tekst jest udostępniony do wykorzystania w ramach dozwolonego użytku.



Ryc. 86. Jędrzejów — woj. kieleckie. Kościół pocysterski. Wieża południowa podczas robót.

Fot. Witkiewicz



Ryc. 87. Jędrzejów — woj. kieleckie. Kościół pocysterski. Rozluźniona i popękana kamienna okładzina i gzyms między kondygnacjami wieży południowej.

Fot. Krygier

ry umocniono klamrami żelaznymi a puste przestrzenie między kamieniami zalano cementem.

Roboty wykonał fachowiec kamieniarstwa inżynier Lewański.

Red.

HACZÓW

WOJ. RZESZOWSKIE

Wieś Haczów posiada jeden z najcenniejszych zabytków budownictwa drewnianego w Polsce. Jest nim kościół drewniany zbudowany w r. 1624 na miejscu gotyckiego, z którego zachowały się ostrołukowe odrzwia i dzwon. Obecny kościół trzynawowy na planie prostokąta, z wydłużonym trójbocznie zamkniętym prezbiterium, zbudowany jest na węgiel z belek jodłowych. Nawę główną i prezbiterium przykrywa wspólny wysoki dach. Dookoła ścian zewnętrznych biega soboty, ściany kryte są gontem. Wejście od zachodu prowadzi przez dzwonnice, zbudowaną w słup, o ścianach pochyłych, dźwigających pięterko z dzwonami, zwieńczone hełmem z latarnią. Małowidła wnętrza pochodzą z XIX w., jedynie przy drzwiach głównych z XVII w.

Ponieważ pojemność tego kościoła nie wystarczała na potrzeby parafii, wystawiono w bezpośrednim sąsiedztwie kościoła nowy, który swą dużą, nowoczesną bryłą przytłacza nasz zabytek, odznaczający się subtelnością rysunku i proporcji. Nadomiar złego dotychczasowi gospodarze ogołocili jego wnętrze i przestali nim się opiekować jako obiektem niepotrzebnym, wskutek czego kościółek niszczye zdany na łaskę losu. W ten sposób obiekt tak cenny dla rodzimego budownictwa został przez niefortunną zmianę otoczenia plastycznie zdeprecjonowany, a przez pozbawienie go użytkownika stracił swą funkcję, do której był przeznaczony. Wobec tego władze konserwatorskie są zdecydowane przenieść ten zabytek na inne miejsce, by mu zapewnić właściwe otoczenie i oddać go pod opiekę użytkowników z obowiązkiem utrzymania go w należytych stanie. Doświadczenia tego rodzaju zastosowane w kilku już wypadkach dały jak najlepsze rezultaty.

Red.