

Wojciech Pasterkiewicz\*

## Wyniki badań archeologicznych na cmentarzysku z późnego neolitu w Sadowiu koło Opatowa

### *The results of archaeological research on the late Neolithic cemetery in Sadowie near Opatów*

This article aims at presenting the results of two research seasons carried out at site 23 in Sadowie, Opatów district. The remains of the cemetery were discovered in this place accidentally by one of the inhabitants during agricultural work. The area of 2.5 ares has been uncovered so far, and 10 graves have been discovered and exploited including, among others, human and animal graves affiliated to the Globular Amphora culture. Moreover, a single niche grave typical for the Złota culture has been also uncovered.

KEY WORDS: Sandomierz Upland, Globular Amphora culture, Złota culture, graves, Neolithic

Submission: 01.07.2017; acceptance: 15.09.2017

### WPROWADZENIE

Wiosną 2015 roku jeden z mieszkańców Sadowia w powiecie opatowskim, w trakcie prac rolnych natknął się na zalegające w ziemi kamienie. W trakcie ich usuwania odsłonił komorę grobową oraz znajdujące się w niej kości ludzkie i frag-

menty glinianego naczynia. O swoim odkryciu powiadomił Urząd Konserwatorski w Sandomierzu. Kilka tygodni później zostały przeprowadzone ratownicze badania, mające na celu zabezpieczenie i wyeksplorowanie grobu.

### POŁOŻENIE

Miejsce odkrycia grobu zlokalizowane jest we wschodniej części miejscowości, około 300 m na wschód od drogi krajowej nr 9 Radom–Rzeszów (ryc. 1). Zajmuje kulminację wierzchowiny jednego z rozległych garbów lessowych Wyżyny Sandomierskiej o wysokości 280 m n.p.m. oraz 30 m ponad dnem doliny. Od strony wschodniej ogranicza go sucha dolinka ero-

zyjna, natomiast od południa bezimienny ciek wodny będący lewobrzeżnym dopływem Opatówki. Miejsce odkrycia znajduje się w obrębie stanowiska archeologicznego nr 23, znanego dotychczas jedynie ze znalezisk powierzchniowych zabytków typowych dla kultury pucharów lejkowatych.

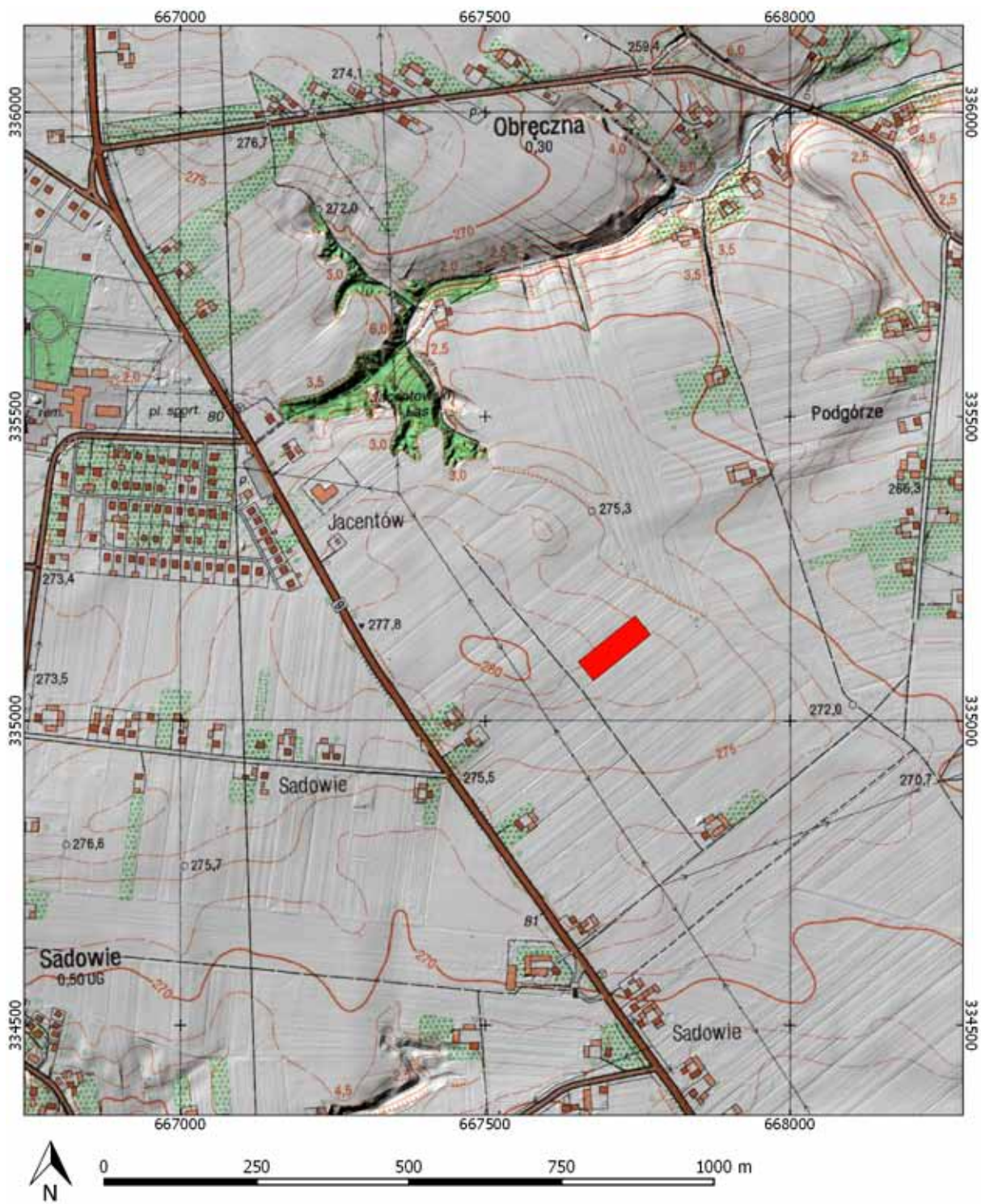
### PRZEBIEG I WYNIKI DOTYCHCZASOWYCH BADAŃ

W miejscu wskazanym przez odkrywcę założono wykop o wymiarach 5×5 m. Na poziomie 60–70 cm uchwycono zarys grobu o konstrukcji skrzyniowej z kamiennymi płytami umieszczonymi pionowo w ziemi i brukowanym dnem (ryc. 2). We wnętrzu komory odkryto nagromadzenie kości ludzkich zalegające w układzie nieanatomicznym, wyposażone w na-

czynnie kultury amfor kulistych. Część kości została naruszona w trakcie przypadkowej eksploracji. W narożniku południowo-zachodnim wykopu odsłonięto także zarys obiektu, którego kształt, wymiary oraz orientacja sugerowały, że może to być kolejny grób. Było to powodem kontynuowania badań wykopaliskowych w tym miejscu.

---

\* Instytut Archeologii UR, ul. Moniuszki 10, 35-015 Rzeszów

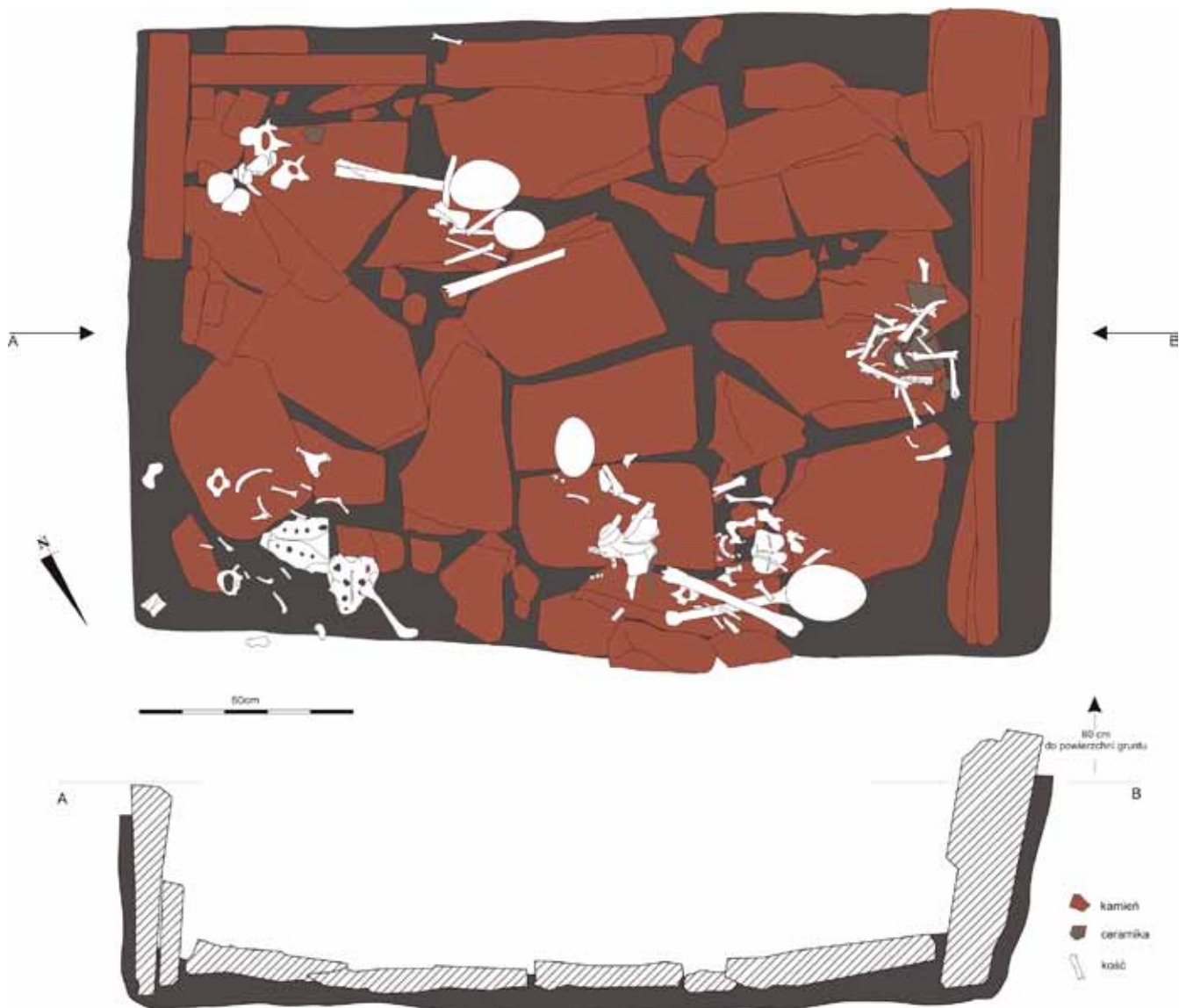


Ryc. 1. Lokalizacja stanowiska nr 23 w Sadowiu na podkładzie cieniowanego modelu terenu i mapy 1:10 000 (opr. M. Mackiewicz i B. Myslecki)

Abb. 1. Lage der Fundstelle Nr. 23 in Sadowie nach der Vorlage eines schattierten Geländemodells und der Karte 1:10 000 (Bearbeitet von: M. Mackiewicz und B. Myslecki)

W wyniku kolejnych dwóch akcji badawczych odsłonięto 3,5 ara powierzchni, na której odkryto 10 grobów oraz rów łącznikowy stanowiska artyleryjskiego z czasów II wojny światowej (ryc. 3). Groby rozplanowane były regularnie w równoległych do siebie liniach. Pięć z nich ułożonych było w dwóch rzędach po osi wschód–zachód (nr 1–2 oraz nr 3–5), a cztery kolejne parami wzdłuż osi północny zachód – południowy wschód

(nr 7, 8 i 9, 10). Między skupiskami znajdował się grób nr 6. Wśród grobów znajdowały się obiekty zawierające kości ludzkie oraz zwierzęce. Do pierwszej grupy należą jamy nr 1, 5, 6 i 10, drugą tworzą natomiast obiekty nr 2, 3, 4, 7, 9. Nieokreślony, ze względu na zniszczenia z czasów II wojny światowej, jest grób nr 8. Groby ludzkie należały do ziemnych obiektów skrzyniowych i miały wymiary 1,9–2,25×1,3–1,5 m. Ich boki



Ryc. 2. Sadowie, pow. opatowski, stan. 23. Grób 1. Plan konstrukcji komory grobowej, jej przekrój oraz położenie kości i inwentarza zabytkowego

Abb. 2. Sadowie, Kreis Opatów, Fst. 23. Grab 1. Plan der Grabkammerkonstruktion, ihr Profil, Lage der Knochen und des Fundinventars

były zbudowane z płyt kamiennych ustawionych pionowo, natomiast dna były wykładane okruchami skał (ryc. 4:A,B). Cechą charakterystyczną tych konstrukcji był brak kamieni tworzących pokrywę, które są często spotykane w grobach z sąsiednich terenów (np. J. Ścibior i in. 1991, ryc. 12). We wnętrzach komór mieściły się nagromadzenia szczątków ludzkich spoczywających w porządku nieanatomicznym, bardzo często z brakiem niektórych części szkieletu.

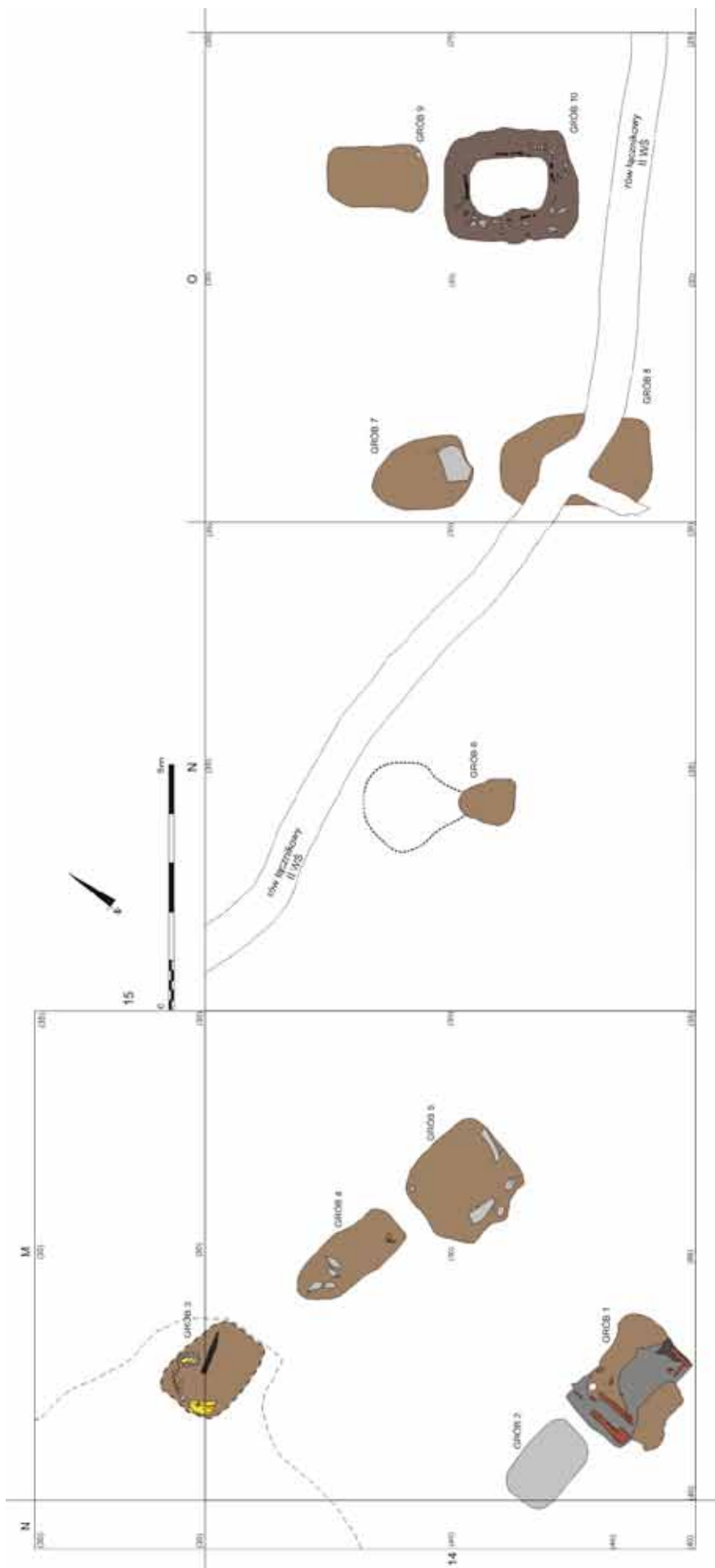
Odmienny charakter miał grób nr 10 (ryc. 4:C,D). Była to pozostałość grobu naziemnego z konstrukcją w formie „domku dla zmarłych”. Jego ściany tworzyły słupy wbite pionowo w wykopany wcześniej dookólny rowek o prostokątnym kształcie. U dołu konstrukcja była stabilizowana poprzez bryły skał, a we wnętrzu zachowały się ślady dranic tworzące dodatkową obudowę w rodzaju „trumny”. W przypadku tego grobu stwierdzono ślady ognia w postaci węgla drzewnych, zwęglonych fragmentów słupów oraz zbutwiałych fragmen-

tów drzew. Grób zawierał jedynie drobne fragmenty mocno przepalonych kości ludzkich<sup>1</sup> oraz pojedyncze zabytki ceramiczne i krzemienne.

Inwentarz grobowy odkrywany w opisanych obiektach to głównie naczynia, często niekompletne, należące do kultury amfor kulistych, pojedyncze zabytki krzemienne (półsurowiec) oraz zawieszki z kłów dzika (ryc. 6). W grobach nr 5 i 10 znaleziono także gładzone siekiery oraz dłuta. Część z tych przedmiotów nosiła ślady zniszczenia powstałe w trakcie czynności związanych z dokładaniem kolejnych zwłok, co było czytelne w grobach nr 1 i 5.

Groby zwierzące na cmentarzysku w Sadowiu miały postać jam o prostokątnym kształcie i płaskim dnie (ryc. 5). Ich wymiary wynosiły około 2,2×1,1–1,3 m, wyjątkowo zaś 3×1,5 m.

<sup>1</sup> Ekspertyzę antropologiczną wykonała dr J. Rogóż.



Ryc. 3. Sadowie, pow. opatowski, stan. 23. Plan wykopu oraz odkrytych obiektów  
 Abb. 3. Sadowie, Kreis Opatów, Fst. 23. Plan des Grabungsschnitts und der freigelegten Befunde





Ryc. 4. Groby ludzkie kultury amfor kulistych odkryte na cmentarzysku w Sadowiu: A, B – groby w kamiennych skrzyniach; C, D – grób naziemny z konstrukcją drewnianą w typie „domku dla zmarłych”

Abb. 4. Menschengräber der Kugelamphorenkultur, die auf dem Gräberfeld in Sadowie freigelegt wurden: A, B – Gräber in Steinkisten; C, D – oberirdisches Grab mit einer Holzkonstruktion vom Typ „Totenhäuschen“

Wszystkie zawierały ślady prostych konstrukcji kamiennych, którą tworzyły pojedyncze kamienie ustawiane na obrzeżach lub większe głazy układane na szczątkach składanych zwierząt. W grobach znajdowały się całe szkielety zwierząt lub ich fragmenty, w liczbie od jednego do pięciu. Na podstawie zachowanych kości można sądzić, że były to osobniki w różnym wieku i różnych gatunków<sup>2</sup>. Najczęściej występowała krowa, ponadto stwierdzono szkielety świni i kozy-owcy. Zwierzęta były umieszczane parami obok siebie wzdłuż osi grobu, antypodalnie (ze zwróconymi ku sobie dolnymi kończynami) lub też pojedynczo. Wyjątkowy charakter miał grób nr 4, zbiorowy, w którym obok dorosłej krowy umieszczono świnię, młodego osobnika bydła domowego oraz najprawdopodobniej kozę. W przypadku grobu nr 9 mamy natomiast do czynienia z częściami kilku zwierząt, złożonymi w jednym z narożników jamy. Nosiły one dodatkowo ślady częściowego nadpalenia.

Wśród zabytków składanych jako wyposażenie grobów zwierzęcych znajdują się naczynia gliniane, w liczbie od jednego do trzech. Natrafiono także na siekieryki krzemienne i na

rzędzia z wiórow. Wyjątkowo, jako wyposażenie złożono kości świni (grób nr 2) oraz dwie głowy krów (grób nr 3).

W odniesieniu do tej grupy obiektów Zygmunt Krzak (1977, s. 60) użył określenia „jamy ofiarnicze”, gdyż znajdowały się w nich szczątki zwierząt poświęcone zmarłym. Prawdopodobnie stwierdzoną w trakcie badań w Sadowiu jest występowanie grobów w skupiskach, w których na jeden grób ludzki przypadają dwa lub trzy zwierzęce (ryc. 3). Można wyróżnić cztery takie skupiska: pierwsze tworzą jeden grób ludzki (nr 1) i jeden zwierzęcy (nr 2); druga grupa obejmuje jeden grób ludzki (nr 5) i dwa zwierzęce (nr 3 i 4); w skład trzeciej wchodzi jeden grób ludzki (nr 10) i jeden zwierzęcy (nr 9); czwartej – jeden zniszczony grób o nieokreślonym charakterze (nr 8) i jeden zwierzęcy (nr 7). Podobne układy stwierdzono w Złotej, gdzie ustalono również, że skupiska te z dużym prawdopodobieństwem są jednoczasowe (Z. Krzak 1977, s. 66–67). Położone blisko siebie groby ludzkie i zwierzęce odkryto także na innych cmentarzyskach społeczności kultury amfor kulistych – np. Raciborowice-Kolonia, pow. hrubieszowski (S. Nosek 1967), Koszyce, pow. proszowicki, stan. 3 (M.M. Przybyła i in. 2013, ryc. 1) i Pikutkowo, pow. wrocławski, stan. 5B (T. Wiślański 1966, ryc. 50).

<sup>2</sup> Wstępną analizę archeozoologiczną szczątków kostnych przeprowadziła dr M. Zabilska-Kunek.



Ryc. 5. Rodzaje grobów zwierzęcych kultury amfor kulistych odkrytych na cmentarzysku w Sadowiu: A, B – groby pojedyncze; C – grób podwójny (tzw. „parzysty”); D – grób zbiorowy zawierający szczątki kilku zwierząt

Abb. 5. Einige Tiergrabtypen der Kugelamphorenkultur, die auf dem Gräberfeld in Sadowie freigelegt wurden: A, B – Einzelgräber, C – Doppelgrab, D – Mehrfachgrab mit den Resten einiger Tiere

Opisane groby można łączyć z lokalną – małopolską grupą kultury amfor kulistych, zajmującą obszar Wyżyny Małopolskiej i Sandomierskiej oraz część Wyżyny Lubelskiej (T. Wiślański 1966, s. 88–89, mapa 6). W najbliższym sąsiedztwie znajdują się miejsca odkryć pojedynczych grobów, tworzące zgrupowanie opatowsko-sandomierskie opisywanych społeczności (P. Włodarczak, M.M. Przybyła 2013, s. 233, ryc. 5): Stodoły (S. Nosek 1967), Mierzanowice (S. Nosek 1954/55), Boleszyn (S. Nosek 1967) oraz cmentarzysko „Gajowizna” w Złotej (właściwie w Polanowie Złockim; Z. Krzak 1977).

Pozyskane zabytki nie pozwalają na dokładne umiejscowienie w czasie. Pewne cechy ceramiki wskazują, że mogą pochodzić z późniejszych etapów rozwoju kultury amfor kulistych (M. Szymt 1996). Chodzi tutaj o naczynie z odciskami sznura w górnej części (ryc. 6:C; B. Balcer 1963, tabl. IV,2; VII,17) oraz niezdobioną wagę (ryc. 6:A; M.M. Przybyła i in. 2013, tabl. IV:7).

Wśród obiektów odkrytych na stan. 23 znajduje się także grób kultury złockiej (ryc. 7:A). Był on umiejscowiony poza skupiskami grobów kultury amfor kulistych, w południowej części zbadanego obszaru. Charakteryzowała go konstrukcja niszowa, na którą składała się jama przyniszowa oraz zloka-

lizowana prostopadle od strony północno-zachodniej nisza grobowa. Jama przyniszowa miała formę szybu, który w górnej części został zagruzowany materiałem kamiennym. Dno niszy było wybrukowane i odsłonięto na nim zalegające w porządku nieantomicznym szczątki należące do co najmniej sześciu dorosłych osób. Kości były przemieszczane, część z nich, zwłaszcza czaszki oraz żebra, znajdowały się w części północnej grobu, natomiast w pozostałej przestrzeni grobu zalegały kości kończyn oraz kręgosłupa. Niektóre z nich nosiły ślady zniszczeń, powstałych zapewne w trakcie czynności związanych z dokładaniem kolejnych zmarłych. Wyposażenie grobu stanowiły naczynia oraz pojedyncze artefakty krzemienne, głównie w postaci półsurowca wiórowego (ryc. 7:B,C,D). Przedmioty te były mocno rozdrobnione i rozproszone po całym grobie. Na uwagę zasługuje znalezisko dwóch grocików krzemianych strzał do łuku, z których jeden tkwił w kości miednicy, drugi, natomiast, w kości promieniowej. Najprawdopodobniej były one przyczyną śmierci osoby złożonej do grobu. Opisany obiekt pod względem konstrukcji, wyposażenia, cech rytuału pogrzebowego ma liczne odpowiedniki na cmentarzyskach kultury złockiej w regionie sandomierskim (M. Florek, A. Zakościelna 2005, ryc. 3:B) oraz buskim (S. Wilk 2013, ryc. 17,27,33).





Ryc. 6. Sadowie, pow. opatowski, stan. 23. Gliniane naczynia (A–C), krzemienne narzędzia (D–E) i kły dzika (F) z wyposażenia grobów nr 1 (A), 3 (B, D), 4 (C) i 5 (F)

Abb. 6. Sadowie, Kreis Opatów, Fst. 23. Tongefäße (A–C), Silexgeräte (D–E) und Eberzähne (F) aus der Ausstattung der Gräber Nr. 1 (A), 3 (B, D), 4 (C) und 5 (F)

## ZAKOŃCZENIE

Przeprowadzone badania w Sadowiu wskazują na istnienie dużego cmentarzyska kultury amfor kulistych. Pod względem liczności grobów jest to druga, po Złotej, nekropola, która dostarczyła tak dużej ilości obiektów. Zostało to potwierdzone w badaniach geomagnetycznych (M. Mackiewicz i in.

2016). Stanowisko to wnosi wiele informacji w zakresie obrządku pogrzebowego oraz związanych z nim rytuałów. Potwierdzone zostało funkcjonowanie konstrukcji skrzyniowej jako podstawowego grobu ludzkiego na Wyżynie Sandomierskiej. Prawidłowością stwierdzoną na cmentarzysku jest także



Ryc. 7. Sadowie, pow. opatowski, stan. 23. Grób niszowy kultury złockiej (A; poziom odsłonięcia szkieletów) oraz jego wyposażenie-gliniane naczynie (B), zawieszki kościane (C), zabytki krzemienne (D)

Abb. 7. Sadowie, Kreis Opatów, Fst. 23. Nischengrab der Złota-Kultur (A; Freilegungsniveau der Skelette) samt seiner Ausstattung – Tongefäß (B), Knochenanhänger (C), Silixartefakte (D)

grupowanie się obiektów w układach zawierających pochówki ludzkie oraz zwierzęce. Kwestią do rozstrzygnięcia pozostaje ustalenie dokładnej pozycji chronologicznej oraz relacji czasowych do kultury złockiej. Odpowiedzi na te pytania przy-

niosą badania, które będą kontynuowane ze względu na dużą wartość poznawczą tego miejsca oraz stałe zagrożenie z powodu erozji i prowadzonej działalności rolniczej.



## WYKAZ CYTOWANEJ LITERATURY

- Balcer B.  
1963 Osada kultury amfor kulistych na stanowisku 1 w Mierzanicach, pow. Opatów, MA, t. 9, s. 99–142.
- Florek M., Zakościelna A.  
2005 Cmentarzysko ze schyłku neolitu i początków epoki brązu w Wilczycach, pow. Sandomierz, APŚ, t. 7, s. 42–54.
- Krzak Z.  
1977 Cmentarzysko na „Gajowiźnie” pod względem archeologicznym, [w:] Kowalczyk J. (red.), *Cmentarzysko kultury amfor kulistych w Złotej Sandomierskiej*, Wrocław–Warszawa–Kraków–Gdańsk, s. 9–79.
- Mackiewicz M., Myślecki B., Pasterkiewicz W.  
2016 Badania geomagnetyczne w obrębie późnoneolitycznego kompleksu sepulkralno-obrzędowego w Sadowiu, [w:] Furmanek M., Herbich T., Mackiewicz M. (red.), *Metody geofizyczne w archeologii polskiej 2016*, Wrocław, s. 73–76.
- Nosek S.  
1954–1955 *Kultura amfor kulistych na Lubelszczyźnie*, „Annales Universitatis Mariae Curie-Skłodowska”, Sectio F 3, Lublin, s. 55–145.
- 1967 *Kultura amfor kulistych w Polsce*, Wrocław–Warszawa–Kraków.
- Przybyła M.M., Włodarczak P., Podsiadło M., Tunia K.  
2013 *Obiekty kultury amfor kulistych*, [w:] Przybyła M.M., Szczepanek A., Włodarczak P. (red.), *Koszyce, stanowisko 3. Przemoc i rytuał u schyłku neolitu*, Kraków–Pętkowice, s. 11–64.
- Szmyt M.  
1996 *Społeczności kultury amfor kulistych na Kujawach*, Poznań.
- Ścibior J., Kokowski A., Koman W.  
1991 Zespoły grobowe kultury amfor kulistych z zachodniej części Wyżyny Wołyńskiej, *Spr. Arch.*, t. 43, s. 79–108.
- Wilk S.  
2013 Cmentarzysko kultury złockiej na stan. 2 w Książnicach, woj. świętokrzyskie, *Spr. Arch.*, t. 65, s. 311–332.
- Wiślański T.  
1966 *Kultura amfor kulistych w Polsce północno-zachodniej*, Wrocław.
- Włodarczak P., Przybyła M.M.  
2013 Groby z Koszyc na tle innych późno- i schyłkowoneolitycznych znalezisk środkowoeuropejskich, [w:] Przybyła M.M., Szczepanek A., Włodarczak P. (red.), *Koszyce, stanowisko 3. Przemoc i rytuał u schyłku neolitu*, Kraków–Pętkowice, s. 209–255.

Wojciech Pasterkiewicz

### Ergebnisse archäologischer Forschungen auf dem spätneolithischen Gräberfeld in Sadowie bei Opatów

#### Zusammenfassung

Der Beitrag präsentiert die bisherigen Forschungsergebnisse, die auf dem spätneolithischen Gräberfeld in Sadowie, Kreis Opatów, Fst. 3 erzielt wurden. Während der zwei Grabungssaisons wurde die Fläche von 3,5 Ar freigelegt, auf der man 10 Gräber registrierte, wovon 9 Bestattungen der Kugelamphorenkultur und eine der Złota-Kultur gerechnet wurden. Die Gräber der Kugelamphorenkultur beinhalteten Menschen-

und Tierknochen, sie wiesen ebenfalls Spuren der Steinkonstruktionen in Gestalt von Kisten, Steinpflastern oder Steinfassungen auf. In den meisten Gräbern stieß man auf Silex- und Knochenartefakte. Ihr Charakter lässt vermuten, dass sie auf die jüngere Entwicklungsphase der Kugelamphorenkultur bezogen werden können. Das einzige Grab der Złota-Kultur war ein Mehrfachgrab mit der Nischenkonstruktion.

