

ANDRZEJ SIKORSKI
Instytut Prahistorii, Uniwersytet im. Adama Mickiewicza w Poznaniu
ELŻBIETA INDYCKA
Muzeum Pierwszych Piastów na Lednicy

TKANINY Z CMENTARZYSKA SZKIELETOWEGO W GIECZU, GM. DOMINOWO, WOJ. WIELKOPOLSKIE (STAN. 4)

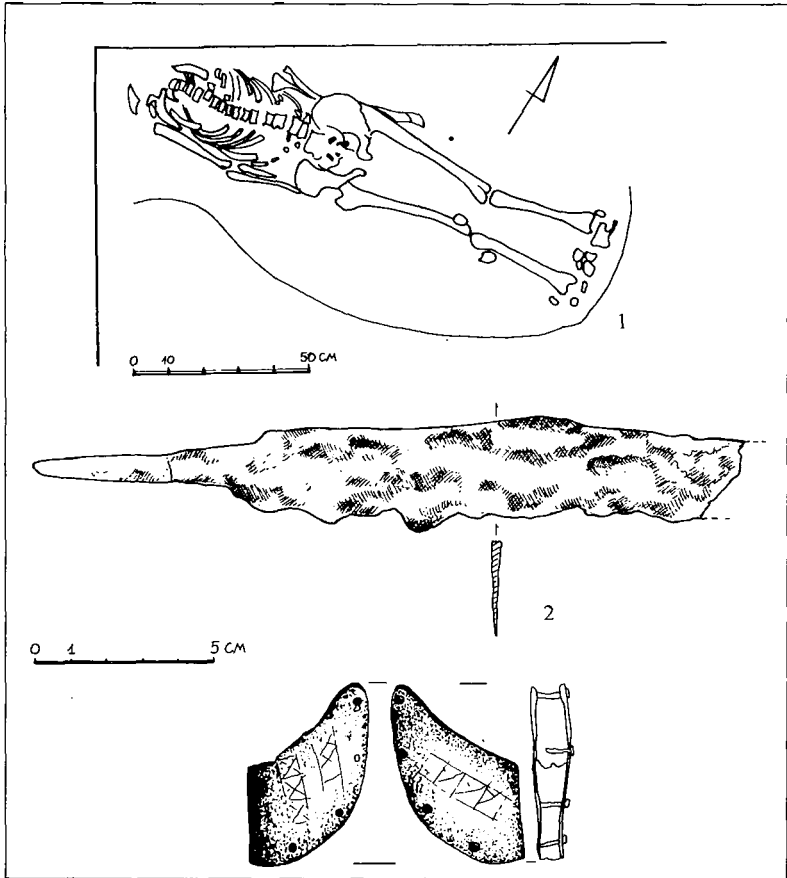
W toku dotychczasowych badań (1999–2003) na stanowisku 4 w Gieczu, które obejmuje wczesnośredniowieczne cmentarzysko i osadę funkcjonującą na tym terenie przed założeniem cmentarza, pozyskano bogaty zestaw źródeł dotyczących wielu przejawów życia miejscowej ludności, zarówno w aspekcie kultury materialnej jak i duchowej. Ich dokładna chronologia, powiązania i charakter nie zostały jeszcze dokładnie wyjaśnione, liczne materiały z badań są opracowywane.

Szczególnie ważne dla szczegółowych badań nad lokalnym włókiennictwem, w kontekście badań porównawczych, było pozyskanie fragmentów tkanin, które są jedynym świadectwem tej dziedziny wytwórczości na tym terenie. Jak dotąd badania wykopaliskowe dostarczyły niewielu danych na temat wytwórczości włókienniczej, zaspokajającej przecież jedną z podstawowych ludzkich potrzeb. Dzięki badaniom przyrodniczym posiadamy informacje na temat uprawy roślin włóknistych (Klichowska 1953, Moldenhawer, Hulewicz, 1961) i chowu zwierząt dostarczających wełny (Sobociński 1985). Ponadto z badań wykopaliskowych (głównie milenijnych) pochodzi liczny zbiór przęślików, ciężarki tkackie a także, powszechnie wiązane z włókiennictwem kościane szydelka i tzw. igły kościane. Badania nad pozostałościami tekstyliów ze stanowiska 4 w Gieczu w porównaniu podobnymi znaleziskami, pozwoli określić charakter miejscowej wytwórczości tkackiej we wczesnym średniowieczu.

Tekstylia z cmentarzyska gieckiego zachowały się wyłącznie na nożach, będących wyposażeniem grobowym.

Fragmety tkaniny zauważono na „bojowym nożu” z grobu nr 52/99 (ryc.1). Usytuowany jest on w zachodniej części dotychczas zbadanego fragmentu cmentarzyska. W tej strefie cmentarzyska grupują się groby wyraźnie odznaczające się pośród pozostałych ilością i jakością wyposażenia. (Indycka w tym tomie).

Przy szkielecie nr 52/99 (Ryc. 1:1) zarysowała się słabo czytelna, nieregularna jama grobowa. Szkielet odsłonięto około 25 cm poniżej stropu wykopu na głębokości 99.07 kręgi szyjne i 99.17 m n.p.m. – dolna część kości podudzia. W granicach wykopu uchwyciono większą część szkieletu o dobrze zachowanym kośćcu i praktycznie nienaruszonym

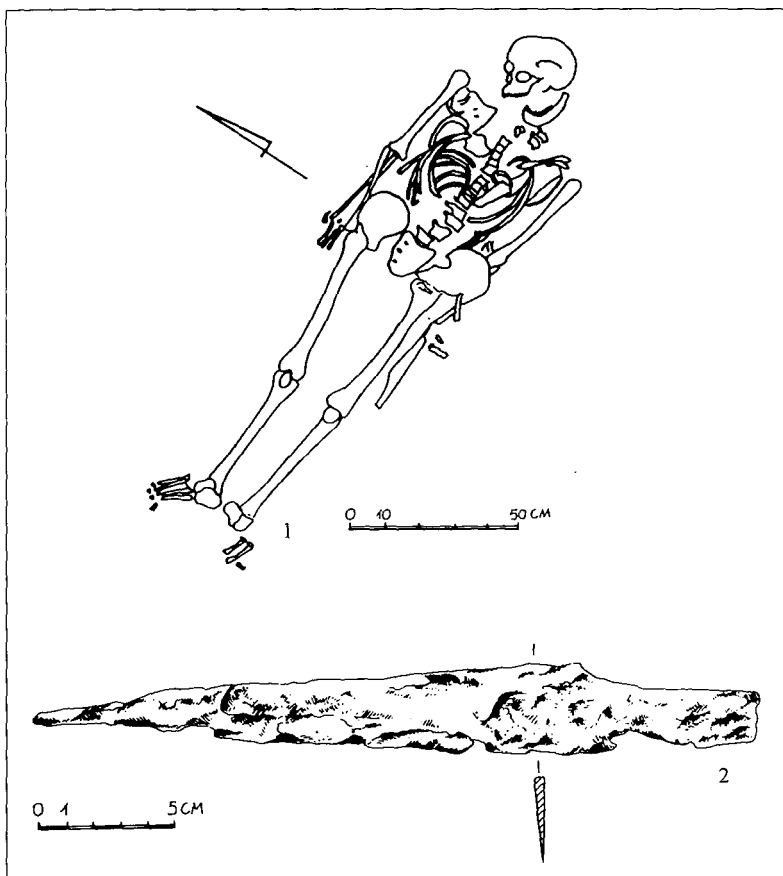


Ryc. 1. Giecz, st. 4. 1 – rzut poziomy grobu 52/99; 2 – nóż z okuciem pochewki (rys. D. Mania)

anatomicznym układzie. Zmarły ułożony był na grzbiecie, kończyny górne ułożone wzdłuż tułowia, kości lewego przedramienia spoczywały pod miednicą, kończyny dolne wyprostowane i ułożone blisko siebie. Szkielet *in situ* odsłonięto na długości 136 cm. Zorientowany po osi wschód – zachód z czaszką na zachód.

W grobie zarejestrowano pięć zabytków – wyposażenia. Przy lewej kości udowej odsłonięto słabo zachowany nóż bojowy wraz z okuciem pochewki (Ryc. 1:2) i osetkę z fyllitu, złożone obok siebie, a także dwie monety. Nóż (nr inw. 152/99) reprezentuje noże bojowe typ II B (Rogosza), o prostym tyłcu z charakterystycznym wycięciem przy końcu, od strony tyłca. Trzpień wyraźnie wyodrębniony od góry, od dołu natomiast łagodnie, prostokątny

w przekroju, zwężający się ku końcowi. Zachowana długość całkowita 20 cm, długość kolca 6,3 cm, szerokość ostrza 2,9 cm. W dobrym stanie zachowało się okucie pochewki do noża. Wykonane zostało z miedzianej blaszki o kształcie półksiężyca złożonej na pół, w najszerszym miejscu mierzącej 2,6 cm. Zewnętrzna krawędź spinały cztery nity. Na obu powierzchniach ornament, niezbyt staranny, o delikatnym rysunku, w postaci pasma składającego się z dwóch równoległych rytych linii, między którymi umieszczono nacięcia w kształcie litery x, oddzielone od siebie kreseczkami prostymi do zewnętrznych linii. Z jednej strony okucia występuje tylko jedno takie pasmo, ukośne do linii zgięcia, drugie zaś strony są dwa takie pasma prawie prostopadłe do krawędzi okucia.



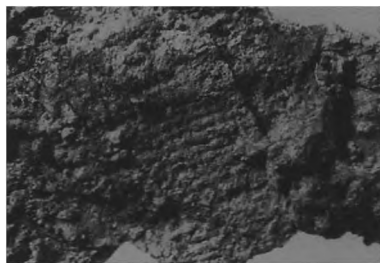
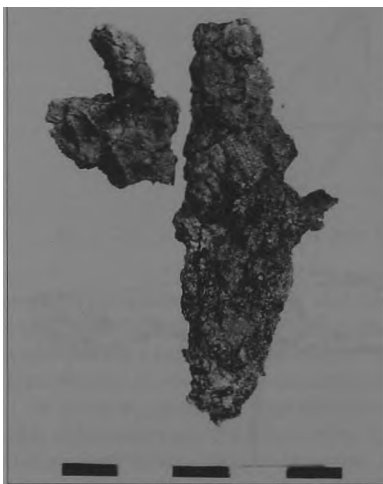
Ryc. 2. Giecz, st. 4. 1 – rzut poziomy grobu 77/01; 2 – nóż (rys. D. Mania)

Ponadto w grobie znaleziono dwie monety. Jedna z monet (nr inw. 159/99), znaleziona przy prawym przedramieniu, to denar krzyżowy z XI/XII w., druga zaś, denar Bolesława IV Kędzierzawego z lat 1166 – 1172 (nr inw. 164/99) znajdowała się z prawej strony szkieletu na wysokości kręgów lędźwiowych.

Kolejne fragmenty tkanin wystąpiły na nożu z grobu 71/01 (ryc. 2:1). Grób ten zlokalizowany jest we wschodniej, dotychczas zbadanej części cmentarzyska. W tym przypadku nie zarejestrowano zarysu jamy grobowej. Szkielet odsłonięto ok. 25 cm poniżej stropu wykopu. Spoczywał na głębokości 99.21 – czaszka, 99.00 – kość krzyżowa i 98.99 m n.p.m. – kość piętowa. Odsłonięto go w całości, stan kośćca dobry, zachowany prawie nienaruszony anatomiczny układ. Zmarły spoczywał na grzbiecie wyprostowany. Kończyny górne wyprostowane, ułożone blisko tułowia, kości lewego przedramienia spoczywały pod miednicą. Kończyny dolne wyprostowane i ułożone blisko siebie. Szkielet *in situ* mierzył 172 cm długości. Czaszka przechylona na prawą stronę, żuchwa odchylona.

Pochówek ten należy do wyjątkowych na cmentarzysku w Gieczu, jest bowiem jednym z trzech grobów, w których zmarłych pochowano zgodnie z orientacją wschód – zachód z tym, że z głowami po wschodniej, a nie jak większość pochówków z tego cmentarzyska z głowami po zachodniej stronie.

W omawianym grobie, podobnie jak w grobie 52/99, znaleziono nóż bojowy (nr inw. 136/99, Ryc. 2:2), który leżał wzdłuż lewej kości udowej. Zachowana długość (przed konserwacją) noża (ułamany koniec głowni) ok. 27 cm, szerokość głowni ok. 4,5 cm. W tym przypadku również zauważalne jest specyficzne wycięcie na głowni. Przy trzpieniu noża, częściowo pod miednicą znajdował się nieokreślony przedmiot żelazny. W tym grobie nie stwierdzono innego wyposażenia.



Ryc. 13. Grób 77/01. Fragment noża z zachowanym odciskiem tkaniny (fot. A. Sikorski)

Właśnie na cmentarzyskach rejestrowane są resztki tkanin i wyrobów pozatkackich, które – w określony sposób – poszerzają nasze wyobrażenie o okazjonalnym stroju pogrzebowym i niektórych elementach tekstylnych wyposażenia (Fijałkowski 2003, s. 363). Najwięcej danych posiadamy z nekropoli „rzymskich” i średniowiecznych (Maik 1977, 1988; Tempelmann-Maczyńska 1985), choć oczywiście skrawki – i odciski – tkanin „wykopaliskowych” znamy z osad, grodów, miast, skarbów, badań podwodnych i odkryć przypadkowych (nawet po konserwacji zabytków brązowych i żelaznych! – Samsonowiczowa 1974; Grupa 2000, s. 141–162; Sikorski 2003a).

W niniejszym opracowaniu omówimy wyniki badań tekstyliów, odkrytych na cmentarzysku w Gieczu w latach 1999–2001 (Indycka 2000, s. 82–88). Po wstępnej megaskopowej analizie wyposażenia grobowych, przeprowadzonej przez mgr E. Indycką, do badań laboratoryjnych wybrano 6 próbek (tab. 7). Niewielka powierzchnia i częściowo mineralizowane (zapiaszczone) fragmenty tekstyliów, stanowiły istotną przeszkodę w próbie określenia domniemanej funkcji skrawków (i negatywów), które – z zastrzeżeniami – zaliczyć można do następujących kategorii wyrobów: /1/ woreczek (na nóż w pochewce); /2/ fragmenty odzieży (na wysokości miednicy); /3/ „wykładzina” pochwy noża bojowego. Wszystkie próbki zostały poddane rutynowym pomiarom przed oddaniem zabytków do konserwacji (bez naruszania struktury skóry pochew, brązowego okucia i skorodowanych noży).

WYNIKI ANALIZ

Ekspertyzy i pomiary wykonano w Instytucie Biologii Środowiskowej UAM (pod kier. dr. hab. A. Głazaczowa) i w Instytucie Prahistorii UAM w Poznaniu. Łącznie przeprowadzono ok. 240 pomiarów i ekspertyz (tab. 1–7). Ogólne właściwości techniczne gieckich tekstyliów opiszemy zgodnie ze schematem opracowań tej grupy znalezisk archeologicznych (z uwzględnieniem ich przypuszczalnej funkcji – por. Maik 1988, 1991, 1994).

1. Woreczek (tab.1)

Nie określono surowca, lecz włókna osnowy (O) i wątku (W) – w porównaniu z innymi analizami – należą do grubszego sortu (0,039 [O] i 0,042 mm [W]), co gwarantowało uzyskanie „mocniejszej” przędzy (Maik 1988, s. 110–115). Przędza, z zastosowaniem wrzeciona obciążonego przęślikiem, została skręcona w prawo, w obydwóch systemach nici (ZZ). Woreczek utkano z grubej przędzy ([O] – 0,720 i [W] – 0,837 mm), w splocie płóciennym 1/1, jednak był to gatunkowo najgorszy wyrób (gatunku IV). Stosując ustalenia J. Maika (1988) fragment ten zaliczmy do tkaniny typu I, która raczej stanowi przykład wyrobu drugorzędowego, poświadczonego m.in. na Pomorzu, w Wielkopolsce i na Śląsku (Maik 1988, s. 62–65, 129, ryc. 80; 1991, s. 77, ryc. 100; 2002, wykres 1, 2; Sikorski, Wrzesiński, Wrzesiński 1998, s. 88).

2. Fragmenty odzieży (tab. 2–5)

Z dużymi wątpliwościami uznano, iż były to wyroby z wełny (por. próbka 2). Włókna elementarne w przędzy lub w negatywach osiągały średnie wartości w przedziale: 0,015–0,024 mm [O] i 0,015–0,032 mm [W]. W każdej z próbek przędzę skręcano

w prawo (ZZ), przy czym zaobserwowano dość regularne ułożenie włókien pod kątem 34–48°. Różne były także średnice nici O (0,245–0,360 mm) i W (0,362–0,550 mm). Być może istnieje jakiś związek między grubościami nici a budową tkaniny. Okazuje się bowiem, że z najgrubszej przędzy utkano wyrób w splocie półciennym 1/1 (próbka 2), z cieńszych wykonano zaś tkaniny w splocie skośnym 2/2 (próbki 4, 5). Odstępstwem od rozpoznanych reguł są walory gatunkowe, jako że zarejestrowano stosunkowo delikatne tkaniny typu 1 i 7 (gatunek II) oraz nie najgorsze typu 7 (gat. III). Fragmenty skośne i płócienne zaliczane są do typowych tekstyliów, stanowiących wyposażenie zmarłych w XI–XIII w. (strój, woreczki-sakiewki, płacilla, zawijane obole – por. Maik 1988, s. 126 i n.; Dzieduszyccy 2002, s. 291, 294; Sikorski 2003a, s. 124 i n.)

Osobno omówimy krajkę (tab. 3). Wyraźnie pofałdowana, „przywarła” – pod kątem ok. 60° – do pochwy noża bojowego. Wąska taśma była – jak się zdaje – „kranćewką” dolnej części koszuli (por. Kóčka-Krenz 2002, s. 8; Żołędź-Strzelczyk 2002, s. 17) lub – w formie „paska” – obwiązano nią pochwę (Kamińska, Nahlik 1958, s. 222). Przędzę przygotowano z cienkich włókien (O – 0,015, W – 0,019 mm) skrecono w prawo (ZZ), uzyskując ostatecznie nici o przekroju 0,350 [O] – 0,423 mm [W]. Taśma, o szerokości ok. 1 cm, została wykonana w splocie płóciennym 1/1 (gatunek III). Można założyć, iż był to wyrób raczej gładki (wełniany lub lniany) utkany chyba na krosienku (Turnau 1999, s. 97). Fragmenty krajek odkryto np. w Gdańsku (IX–XII w. – Maik 1988, s. 91).

3. „Wykładzina” pochwy (tab. 6)

W skórzanej pochwie noża bojowego zachowały się resztki grubej tkaniny, którą wykonano z włókien elementarnych o przekroju 0,015 mm (O i W). Również i w tym przypadku niczego nie można powiedzieć o surowcu. Przędzę nitkową skrecono w prawo, ZZ/2S (O i W przygotowane z 2. nici „lewych”). Tym samym uzyskano więc mocniejszą i grubszą przędzę (0,672 [O] i 0,708 mm [W]), która – przynajmniej teraz – trochę się „rozsypała” (skręt pod kątem 45–46°). Tkanina została wykonana w splocie skośnym 2/2 (typ 7). Pomimo stosunkowo grubej przędzy nitkowej, uzyskano ostatecznie wyrób o wyraźnie zaakcentowanej fakturze – gatunku III. Trudno rozstrzygnąć czy była to tkanina od razu przeznaczona „do wyłożenia” pochwy, czy wtórnje wykorzystana do tego celu szmata. Warto zaznaczyć, że znalezisko z grobu 77/01 potwierdza wcześniejsze obserwacje, poczynione na cmentarzyskach rzymskich (Wąlkowice, stan. 22) i wczesnośredniowiecznych (Poznań Śródka) gdzie zarejestrowano przypadki stosowania pakui i elementów tekstylnych w pochewkach noży i pochwach mieczy (Sikorski 2003a, s. 135; 2003b). „Grubsza” tkanina, którą były wyłożone pochwy – w pewien sposób – zabezpieczała ostrza (znane są przypadki „oklejania” z zewnątrz drewnianej pochwy miecza grubą tkaniną płócienną i obciąganie jej skórą – por. Kamińska, Nahlik 1958, s. 230).

WNJOSKI

Tekstylia z Gieczu stanowią poniekąd przykład „typowego” asortymentu wyrobów, jaki odkrywany jest na cmentarzyskach z XI–XII w. (Sikorski 2002, s. 138). Rozpoznane fragmenty (i odciski) odzieży, utkano w splocie płóciennym 1/1 (grób 52/99) i skośnym 2/2 (grób 77/01 – tab. 7). Generalnie, były to „cieńsze”, bardziej delikatne wyroby (gatunku III i II), wykonywane zapewne w warsztatach domowych lub coraz bardziej uzawodowionych pracowniach tkackich (Maik 2002, s. 460). Pojawienie się tkanin czteronitkowych, gładkich (niestety bez diagnostycznych brzegów początkowych lub bocznych), sygnalizuje duże umiejętności miejscowych tkaczy, którzy, jak można sądzić na podstawie znalezisk w Dziekanowicach, stan. 22 wykonywali tkaniny typu 1, 7, 8. Krajka (z grobu 77/01), raczej nie barwiona, jest nowym elementem stroju „pogrzebowego” w najbliższym rejonie (Samsonowiczowa 1977, s. 26, 27; Sikorski 2000), szczególnie, gdyby traktować ją jako pasek zabezpieczający pochwę noża bojowego. Ze zrozumiałych powodów nie można niczego powiedzieć o kroju i wyglądzie stroju. Według historyków sztuki i kostiumologów przypuszczalnie były to: *Wórkowate szaty z rękawami lub otworami na ręce, krojone i zszywane z prostokątnych kawałków tkaniny. Nie były dopasowane, ale podążały za naturalnymi kształtami ciała. Efekt swobodnie falującej się tkaniny określał wyraz estetyczny ubiorów – w przedstawieniach plastycznych i w życiu. Podstawowy ubiór męski stanowiła sięgająca kolan lub krótsza tunika w kształcie litery T, z długimi rękawami krojonymi z jednego kawałka materiału, stopniowo zwężająca się ku dołowi i dosztytymi na ramionach do prostego brzegu tkaniny. Tunikę, dołem rozszerzoną wstawionymi po bokach klinami, przepasywano barwnym sznurem albo krajką, a wówczas na bokach, poniżej bioder, tworzyły się dekoracyjne zgrupowania fałdów*” (Możdżyńska-Nawrotka 2003, s. 7).

Jako wyjątkowe znalezisko uznać należy fragmenty tkaniny, która zachowała się wewnątrz pochwy (element wyściełający; ZZ/2S; typ 7, gat. III). Elastyczna „wykładzina” zabezpieczała bowiem ostrze przed uszkodzeniami mechanicznymi w drewnianej (lub skórzanej) pochwie.

Najbardziej masową kategorię wyposażenia stanowią woreczki-sakiewki i wtórnie wykorzystywane szmaty, w które np. owijano misy (Sikorski 2002, s. 136–138; Sikorski, Wrzezińska, Wrzeziński 2004). Zwykle były to pospolite, najgrubsze tkaniny typu 1, 4, 8 (gatunku IV i III), które odwzorowują ogólne tendencje techno-eksploatacyjne w inwentarzach – nie tylko z cmentarzysk – XI–XII/XIII (Kamińska 1977, s. 89; Maik 1988, s. 129; 1991, s. 77–78; 2002 wykres 1,2). Do płóciennych, grubych woreczków wkładano – na przykład – „cięższe” narzędzia (?), natomiast w delikatniejsze (skośne 2/2), zawijano – być może – „cenniejsze” wyposażenia.

Obecnie trudno odpowiedzieć, na ile (i czy w ogóle) asortyment z nekropoli w Gieczu potwierdza obserwacje poczynione na innych obiektach z tego okresu, choć już teraz można zaryzykować stwierdzenie, iż pomimo „obiektywnych trudności”, zweryfikowano i uzupełniono pewne wyobrażenia o bardzo specyficznej kategorii tekstyliów, jakie zachowały się w grobach z XI–XII w.

Tabela 1.

Giecz, gm. Dominowo, woj. wielkopolskie, stan 4. Fragment tkaniny z grobu 52/99 – próbka 1. Mały kawałek „grubej” tkaniny na pochwecie skórzanej noża. Silnie mineralizowane i zapiaszczone resztki „przywarły” do górnej części pochweczki. Wymiary próbki: 0,6x0,3 cm. Barwa: odcień rdzawy (czerwono-brunatny – 5YR 4/3 i 4/4 – por. Munsell 1973), pierwotnie zapewne był inny.

Budowa tkaniny: splot płócienny 1/1, wyrób nie spłśniony, typ 1 (Maik 1988, s. 62–65), gatunek IV.

Lokalizacja w grobie: w okolicy kości miednicy.

Datowanie: XI–XII w.

Uwagi: niewielka powierzchnia próbki (ok. 0,2 cm²) i częściowe „wytarcie” próbki stanowi istotną przeszkodę dla wykonania pełnej serii pomiarów; nr inw. 156/99; woreczek.

Osnowa-wątek	Gęstość	Grubość przędzy	Skręt	surowiec
Osnowa:	10 nici/1cm	0,650–0,780 mm śred. 0,720 mm	Z	wełna?: grub. wł. 0,026–0,052 mm śred. 0,039 mm wł. rdz. – brak
Wątek:	8 nici/1 cm	0,780–0,880 mm śred. 0,837 mm	Z	wełna?: grub. wł. 0,026–0,052 mm śred. 0,042 mm wł. rdz. – brak

Tabela 2.

Giecz, gm. Dominowo, woj. wielkopolskie, stan. 4. Fragment tkaniny z grobu 52/99 – próbka 2. Nieregularne, lekko pofałdowane fragmenty tkaniny na powierzchni skórzanej pochweczki noża. Próbka silnie mineralizowana, względnie czytelna na jednej stronie pochweczki, zakończonej okuciem brązowym. Resztki tkaniny pod skrawkiem próbki 1 (por. wyżej). Wymiary próbki: 1,8x1,1; 1,2x1; 0,7x0,6 cm. Barwa: odcień rdzawy (ciemnoczerwono-szary i czerwono-brunatny – 5YR 4/2 i 4/3), pierwotnie o innym zabarwieniu?

Budowa tkaniny: splot płócienny 1/1, wyrób nie spłśniony, typ 1 (Maik 1988, s. 62–65), gatunek II.

Lokalizacja w grobie: w okolicy kości miednicy.

Datowanie: XI–XII w.

Uwagi: niewielka powierzchnia próbki (ok. 3,5 cm²); nr inw. 156/99; resztki odzieży.

Osnowa-wątek	Gęstość	Grubość przędzy	Skręt	surowiec
Osnowa:	20 nici/1cm	0,260–0,440 mm śred. 0,333 mm	Z	wełna?: grub. wł. 0,019–0,026 mm śred. 0,024 mm wł. rdz. ?
Wątek:	15–16 nici/1 cm	0,490–0,570 mm śred. 0,550 mm	Z	wełna?: grub. wł. 0,021–0,039 mm śred. 0,032 mm wł. rdz. ?

Tabela 3.

Giecz, gm. Dominowo, woj. wielkopolskie, stan. 4. Fragment krajki z grobu 77/01 – próbka 3. Na powierzchni pochwy żelaznego noża bojowego (w dolnej części) zachowały się resztki wełnianej krajki, o szerokości 0,98–1,0 cm. Krajka „przykleiła się” pod kątem ok. 60° i była wyraźnie sfaldowana („na zakładkę”) – w dwóch miejscach. Próbka bardzo zapiaszczona, o wymiarach 1,2x0,9; 0,7x0,4 mm.

Barwa? Budowa tkaniny: splot płócienny 1/1, nie spiłniony, typ 1, gatunek III.

Lokalizacja w grobie: na wysokości kości miednicy zmarłego.

Datowanie: 2 poł. XI w.

Uwagi: nr inw. 136/01; resztki odzieży (wykończenie dolnej części tuniki lub koszuli?).

Z oczywistych względów nie wiemy z jakiego surowca przygotowano osnowy (O) i wątek

Osnowa-wątek	Gęstość	Grubość przędzy	Skret	surowiec
Osnowa:	15 nici/1cm	0,262–0,344 mm śred. 0,305 mm	Z Kąt 35°	?; grub. wł. 0,013–0,016 mm śred. 0,015 mm
Wątek:	12 nici/1 cm	0,393–0,492 mm śred. 0,837 mm	Z Kąt 35°	?; grub. wł. 0,016–0,024 mm Śred. 0,019 mm

Tabela 4.

Giecz, gm. Dominowo, woj. wielkopolskie, stan. 4. Odciski tkaniny z grobu 77/01 – próbka 4.

Po drugiej stronie częściowo zachowanej pochwy (por. próbka 3) rozpoznano, w bardzo spiaszczonym „podłożu” płytkie negatywy wyrobu. Wymiary próbki 5x3 mm. Barwa?

Budowa tkaniny: splot skośny 2/2, nie spiłniony?, typ 7 (Maik 1988, s. 73–74), gatunek II.

Lokalizacja: w grobie: jw.

Datowanie: jw.

Uwagi: nr inw. 136/01; resztki odzieży.

Osnowa-wątek	Gęstość	Grubość przędzy	Skret	surowiec
Osnowa:	18–20 nici/1 cm	0,213–0,328 mm śred. 0,254 mm	Z Kąt 34°	?; grub. wł. 0,013–0,016 mm śred. 0,015 mm
Wątek:	16 nici/1 c m	0,295–0,426 mm śred. 0,362 mm	Z Kąt 34°	?; grub. wł. 0,013–0,016 mm śred. 0,015 mm

Tabela 5.

Giecz, gm. Dominowo, woj. wielkopolskie, stan. 4. negatywy tkaniny z grobu 77/01 – próbka 5.

W „tustej”, spiaszczonej grudce, odlupanej od czubka ostrza, znaleziono odciski tkaniny.

Wyrób ten pozostawił ślady na zewnętrznej powierzchni pochwy. Wymiary próbki: 10,0x8 mm.

Budowa tkaniny: splot skośny 2/2, nie spiłniony?, typ 7, gatunek III.

Lokalizacja w grobie: na wysokości miednicy zmarłego.

Datowanie: 2 poł. XI w.

Uwagi: nr inw. 136/01; resztki odzieży?

Osnowa-wątek	Gęstość	Grubość przędzy	Skret	surowiec
Osnowa:	16 nici/1cm	0,262–0,328 mm śred. 0,254 mm	Z	?
Wątek:	12 nici/1 cm	0,361–0,492 mm śred. 0,430 mm	Z	?

Tabela 6.

Giecz, gm. Dominowo, woj. wielkopolskie, stan. 4. Fragmenty i odciski tkaniny z grobu 77/01 – próbka 6. Na ostrzu noża bojowego, pod resztkami organicznymi pochwy stwierdzono pozostałości mineralizowanej tkaniny. Próbka bardzo spiaszczona, o wymiarach 15x10 mm. Barwa „naturalna”, o odcieniu żółtawo-brązowym (10YR 5/4 i 5/6).

Budowa tkaniny: spłot skośny 2/2, nie spiłniony?, typ 7, gatunek III.

Lokalizacja w grobie: jw.

Datowanie: jw.

Uwagi: nr inw. 136/01; „wykładzina” tekstylna pochwy (w środku).

Osnowa-wątek	Gęstość	Grubość przędzy	Skręt	surowiec
Osnowa:	12 nici/1 cm	0,623–0,738 mm śred. 0,672 mm 1 nitka 0,336 mm	Z/2S Kąt 45°	?; grub. wł. 0,013–0,016 mm śred. 0,015 mm
Wątek:	10 nici/1 cm	0,623–0,820 mm śred. 0,708 mm 1 nitka 0,354 mm	Z/2S Kąt 46°	?; grub. wł. 0,013–0,016 mm śred. 0,015 mm

Tablica 7.

Giecz, gm. Dominowo, woj. wielkopolskie, stan. 4. Zestawienie wyników badań tekstyliów z cmentarzyska.

Lp.	funkcja	Typ tkaniny/ gatunek	Grubość przędzy [mm]	Skręt	Surowiec [mm]
1.	woreczek	1;IV	0,720–0,837	ZZ	0,039–0,042"
2.	fr. odzieży	1;II	0,333–0,550	ZZ	0,024–0,032
3.	fr. odzieży-krajka	1;III	0,305–0,423	ZZ	0,015–0,019
4.	neg. odzieży	7;II	0,254–0,362		0,015–0,015
5.	neg. odzieży	7;III	0,360–0,430	ZZ	?
6.	„wykładzina” pochwy	7;III	0,672–0,708	ZZ/2S	0,015–0,015

– średnie wartości pomiarów osnowy (O) i wątków (W)

BIBLIOGRAFIA

Dzieduszyccy B. i W.

- 2002 Średniowieczne i nowożytne dary monetarne złożone w pochówkach kościoła św. Piotra w Kruszwicy, [w:] Civitas & villa. Miasto i wieś w średniowiecznej Europie Środkowej, red. C. Buško, J. Klápště, L. Leciejewicz, S. Moździoch, Wrocław–Praga, s. 281–297.

Fijałkowski P.

- 2003 Obrzędy pogrzebowe żydów polskich w XVI–XIX w. w świetle badań archeologicznych, [w:] Kobietą-Śmierć-Mężczyzna. Funeralia Lednickie, Spotkanie 5, red. W. Dzieduszycki, J. Wrzesiński, Poznań, s. 361–371.

Grupa M.

- 2000 Sprzęt i wyposażenie gospodarstwa domowego, [w:] Wczesnośredniowieczne mosty przy Ostrowie Lednickim, t. I. Mosty traktu gnieźnieńskiego, red. Z. Kurmatowska, Lednica–Toruń, s. 139–162.

Indycka E.

- 2000 Z badań nad cmentarzyskami gieckiego kompleksu osadniczego, SL 6, s. 69–90.

Kamińska J.

- 1977 Tkactwo, [w:] SSS, t. 6, Wrocław, s. 87–90.

- Kamińska J., Nahlik A.
1958 Włókiennictwo gdańskie w X–XII wieku, Łódź.
- Klichowska M.
1953 Szczątki roślinne z Gieczu z badań wykopaliskowych 1951 r., ZOW 22, z. 2, s. 102.
- Kóčka-Krenz H.
2000 Jak się ubierano w Poznaniu we wczesnym średniowieczu?, KMP nr 4, s. 7–18.
- Maik J.
1977 Tkaniny z okresu rzymskiego z terenu Polski, Pomorania Antiqua, 7, s. 77–145.
1988 Wyroby włókiennicze na Pomorzu z okresu rzymskiego i ze średniowiecza, Wrocław – Warszawa – Kraków – Gdańsk – Łódź.
1991 Tekstylia wczesnośredniowieczne z wykopalisk w Opolu, Warszawa–Łódź.
1994 Sukiennictwo elbląskie w średniowieczu, Łódź.
2002 Początki sukiennictwa śląskiego, [w:] Civitas & villa. Miasto i wieś w średniowiecznej Europie Środkowej, red. C. Buško, J. Klápště, L. Leciejewicz, S. Moździoch, Wrocław–Praga, s. 457–462.
- Moldenhawer K., Hulewicz W.
1961 Odkrycia lnu w wykopaliskach na terenie Polski, AP 6, z. 1, s. 114.
- Moździońska-Nawrotka M.
2003 O modach i strojach, Wrocław.
- Munsell
1973 Munsell Soil Colors Charts.
- Samsonowiczowa A.
1977 Ze studiów nad odzieżą ludności zamieszkującej ziemię polskie we wczesnym średniowieczu, PiM MAEŁ SA 24, s. 5–40.
- Sobociński M.
1985 Szczątki kostne ssaków domowych z wykopalisk w Gieczu, Roczniki Akademii Rolniczej w Poznaniu CLXIV.
- Sikorski A.
2000 Wyniki analiz fragmentów tkanin z grobu 17/98 w Dziekanowicach, gm. Łubowo, woj. wielkopolskie, stan. 22, SL 6, s. 213–224.
2002 „Opakowanie” tekstylne misy mosiężnej z wczesnośredniowiecznego grobu szkieletowego na cmentarzystku „Mały Skansen” w województwie wielkopolskim, Archaeologia Historica Polona. Studia z historii architektury i historii kultury materialnej, t. 12, s. 135–140.
2003a Nie tylko o tekstyliach wykopaliskowych z Wielkopolski, Wielkopolski Biuletyn Konserwatorski, t. II, s. 123–142.
2003b Tekstylia z grobów łodziowych w Walkowicach (gm. Czarnków, woj. wielkopolskie, stan 6/8) mps, Poznań.
- Sikorski A., Wrzezińska A., Wrzeziński J.
1998 Tkaniny z grobów, SL, t. V, s. 71–94.
2004 „Koalicyjka” i fragment tkaniny z grobów w Dziekanowicach, SL, t. VIII.
- Tempelmann-Maczyńska M.
1985 Części stroju kobiecego w okresie rzymskim na obszarze środkowo- i wschodnioeuropejskiego Barbaricum, Kraków.
- Turnau I.
1999 Słownik ubiorów. Tkaniny, wyroby pozatkackie, skóry, broń i klejnoty oraz barwy znane w Polsce od średniowiecza do początku XIX w., Warszawa.
- Żołądz-Strzelczyk D.
2002 Moda w dawnym Poznaniu, KMP, nr 4, s. 19–34.

DIE GEWEBE AUS DEM SKELETTGRÄBERFELD IN GIECZ, GEM. DOMINOWO,
WOJ. WIELKOPOLSKIE (FST. 4)

Zusammenfassung

Auf den Gräberfeldern werden meistens die Überreste von Geweben und Nichtweberprodukten freigelegt, die unsere Vorstellungen über die Grabkleidung und manche Textilelemente der Beigaben erweitern. Die meisten Daten geben uns die „römischen“ und mittelalterlichen Gräberfelder, obwohl wir kleine Streifen und Abdrücke der „Ausgrabungsgewebe“ auch aus den Siedlungen, Burgen, Städten, Hortfunden, Unterwasseruntersuchungen und zufälligen Freilegungen (sogar nach der Konservierung der Funde aus Bronze und Eisen) kennen.

In dieser Erarbeitung besprechen wir die Ergebnisse der Untersuchungen von Textilien, die auf dem Gräberfeld in Giecz, in den Jahren 1999–2001 freigelegt wurden. Nur in zwei Gräbern wurden die Gewebeüberreste (oder Abdrücke) auf einem Messer (Ob. 52/99) und auf einem Kampfmesser (77/01) gefunden. Nach einer Megaskopalanalyse der Grabbeigaben wurden 6 Proben (Tab. 7) gewählt, die – mit Vorbehalten – zu folgenden Erzeugniskategorien gezählt wurden: /1/ Säckchen (für das Messer in der Scheide); /2/ Kleidungsfragmente (in der Hüftenhöhe); /3/ „Verkleidung“ der Kampfmesserscheide.

Die Expertisen und Messungen wurden im Institut für Umweltbiologie der Adam Mickiewicz-Universität (unter der Leitung von Dr. Hab. A. Głazaczow) und im Institut für Urgeschichte der Adam Mickiewicz-Universität durchgeführt. Insgesamt wurden ca. 2240 Messungen und Expertisen (Tab. 1–7) durchgeführt.

Die Textilien aus Giecz sind gewissermaßen ein Beispiel des „typischen“ Erzeugnissortiments, der auf den Gräberfeldern aus dem 11.–12. Jh. freigelegt wird. Die gefundenen Fragmente (und Abdrücke) der Kleidung wurden in Leinwandbindung 1/1 (Grab 52/99) und Körperbindung 2/2 (Grab 77/01 – Tab. 7) gewebt. Generell waren es „dünnere“, mehr delikate Erzeugnisse (Gattung III und II), die wahrscheinlich in den Hauswerkstätten oder in Webwerkstätten ausgeführt waren, die immer mehr einen beruflichen Charakter hatten. Das Erscheinen von glatten Vierfadengeweben (leider ohne diagnostische Anfangs- oder Seitenränder) signalisiert hohe Geschicklichkeit der örtlichen Weber. Die, eher nicht gefärbte, Webkante (aus dem Grab 77/01), ist ein neues Element der „Grabkleidung“, insbesondere, wenn wir sie als einen „Streifen“ betrachten, der die Kampfmesserscheide schützt. Aus leicht zu erklärenden Gründen kann man über die Fassung und Aussehen der Kleidung nichts sagen.

Als ein ungewöhnlicher Fund sind die Gewebefragmente zu anerkennen, die sich im Scheideninneren erhalten haben (Auslegungselement; ZZ/2S; Typ 7, Gatt. III). Elastische „Verkleidung“ sicherte die Schneide gegen die mechanischen Beschädigungen in der Scheide aus Holz (oder Leder).

Die größte Massenkategorie der Beigaben sind die Säckchen-Geldbeutel und die sekundär ausgenutzten Lappchen (in die z.B. die Schlüssel eingewickelt waren). Gewöhnlich waren es die gemeinen, dicksten Gewebe vom Typ 1, 4, 8 (Gattung IV und III), die die allgemeinen technischen und Betriebstendenzen in den Beigaben nicht nur aus den Gräberfeldern – 11.–12./13. Jh. widerspiegeln.

Jetzt ist es schwierig zu sagen, inwieweit das Sortiment aus dem Gräberfeld in Giecz die Beobachtungen aus anderen Objekten aus diesem Zeitraum bestätigt, obwohl man schon jetzt die Feststellung riskieren kann, dass gewisse Vorstellungen über sehr spezifische Kategorie der Textilien, die sich in den Gräbern aus dem 11.–12. Jh. erhalten haben, trotz der „objektiven Schwierigkeiten“, verifiziert und ergänzt wurden.

ABBILDUNGEN:

Abb. 1. Giecz, Fst. 4. 1 – Grundriss des Grabes 52/99; 2 – Messer mit Scheidenbeschlag

Abb. 2. Giecz, Fst. 4. 1 – Grundriss des Grabes 77/01; 2 – Messer

Abb. 3. Grab 77/01, Messerfragment mit erhaltenem Gewebeabdruck