

**Anna Ziętek**

ORCID: 0000-0002-0173-3594

Centrum Kształcenia Zawodowego i Ustawicznego „Elektryk” w Nowej Soli

## ORGANIZACYJNO-PRAWNE UWARUNKOWANIA WSPARCIA DLA OSÓB Z NIEPEŁNOSPRAWNOŚCIĄ

### Streszczenie

W artykule przedstawiono istotę i potrzebę wsparcia osób z niepełnosprawnością na drodze ich życia. Wskazano, że w celu dostosowania wsparcia do indywidualnych potrzeb osób z niepełnosprawnością konieczne jest wprowadzenie elementów doskonalących system pomocy. Zaprezentowano obowiązujące rozwiązania ustawodawcze, które mają na celu wsparcie oraz zintegrowanie osób z niepełnosprawnością i ich rodzin ze środowiskiem. Celem szczególnym jest wyrównywanie szans w życiu społecznym i zawodowym osób z niepełnosprawnością. Dodatkowo omówiono znaczenie wsparcia aktywności zawodowej i zatrudnienia na rynku pracy. Podjęto próbę oceny czynników decydujących o skuteczność systemu przy uwzględnieniu wdrażanych programów pomocowych, dofinansowań, świadczeń oraz zadań organizacji i instytucji wspierających osoby niepełnosprawne w życiu społecznym i zawodowym. Przedstawiono znaczenie integracji, wsparcia rodzinnego, wsparcia otoczenia, jak również przystosowanie systemu do potrzeby osób niepełnosprawnych. Wśród przedstawionych czynników odnoszących się do osób z niepełnosprawnością przedstawiono znaczenie przygotowania, doskonalenia zawodowego i przystosowania zawodowego do otwartego rynku pracy. Szczególne znaczenie ma także społeczny odbiór niepełnosprawności, który, odpowiednio ukształtowany, może wpłynąć na zmniejszenie problemu funkcjonowania osób niepełnosprawnych w życiu społecznym i zawodowym. Osoby z niepełnosprawnością w różny sposób odczuwają potrzebę bezpieczeństwa, niezależności czy dostępności do infrastruktury społecznej. To zróżnicowanie zależne jest to od wsparcia rodzin osób niepełnosprawnych, ich opiekunów oraz instytucji i organizacji pomocowych, w tym świadczących usługi w obszarze rehabilitacji i aktywności zawodowej.

**Słowa kluczowe:** przygotowanie zawodowe, kształcenie zawodowe, aktywność zawodowa, wsparcie, rynek pracy.

### ORGANIZATIONAL AND LEGAL CONDITIONS OF SUPPORT FOR PEOPLE WITH DISABILITIES

#### Abstract

The paper presents the essence and needs of support in the lives of people with disabilities. It shows that in order to adapt support to the individual needs of people with disabilities it is necessary to introduce elements improving the aid system. It indicates the tasks and importance of factors of the system supporting people with disabilities individually and in the social and professional environment. The paper proposes solutions to improve the system of equalisation of opportunities in social and professional life of disabled people. The importance of supporting professional activity and employment in the labour market was discussed. An attempt was made to assess the factors determining the effectiveness of the system, taking into account the imple-

mented aid programmes, grants, benefits and tasks of organisations and institutions supporting people with disabilities in social and professional life. The importance of integration, family support, support of the environment as well as adaptation of the system to the needs of people with disabilities was presented. Among the listed factors relating to people with disabilities, the importance of preparation, professional development and adaptation to the open labour market was presented. The social perception of disability is also of particular importance, which, if properly shaped, can reduce the problem of functioning of people with disabilities in social and professional life. People with disabilities show differing levels of need for safety, independence or accessibility to social infrastructure. This diversity depends on the support of families of people with disabilities, their carers and aid institutions and organisations, including those providing education, rehabilitation and vocational activity services.

**Key words:** professional preparation, education professional, professional activity, labor market, vocational training, essence and needs of support in the lives of people with disabilities.

## Organizacyjno-prawne warunki wsparcia osób z niepełnosprawnością

Wsparcie osób niepełnosprawnych, zgodnie z założeniami polityki społecznej, traktowane jest jako fundamentalny wyznacznik osiągnięcia przez nie niezależności<sup>1</sup> w życiu codziennym. Głównym celem wsparcia założonego w dokumentach polityki społecznej wobec osób z niepełnosprawnością jest tworzenie warunków do wyrównywania szans we wszystkich dziedzinach życia społecznego, w których funkcjonują oraz umożliwienie im pełnej integracji ze społeczeństwem<sup>2</sup>. Ustawa o pomocy społecznej wyznacza zasady pomocy i zakres wspierania osób z niepełnosprawnością i ich rodzin, zmierzając tym samym do zaspokojenia ich potrzeb wynikających z rodzaju niepełnosprawności<sup>3</sup>. Rodzaj niepełnosprawności oznaczony jest według kodu, który określa symbol przyczyny niepełnosprawności ustalonej w Rozporządzeniu Ministra Rodziny, Pracy i Polityki Społecznej w sprawie orzekania o niepełnosprawności i stopniu niepełnosprawności. Symbole przyczyn niepełnosprawności wyróżniają 11 rodzajów niepełnosprawności oznaczonych jako: upośledzenie umysłowe, choroby psychiczne, zaburzenia głosu, mowy i choroby słuchu, choroby narządu wzroku, upośledzenie narządu ruchu, epilepsja, choroby układu oddechowego i krążenia, choroby układu pokarmowego, choroby układu moczowo-płciowego, choroby neurologiczne i inne, w tym schorzenia: endokrynologiczne, metaboliczne, zaburzenia enzymatyczne, choroby zakaźne i odzwierzęce, zeszpecenia, choroby układu krwiotwórczego<sup>4</sup>. Według standardów w zakresie kwalifikowania, osoby niepełnosprawne, ze względu na skutki naruszenia sprawności organizmu, otrzymują orzeczenie o niepełnosprawności, które określa przyczyny niepełnosprawności (nie więcej niż trzy) oraz

---

<sup>1</sup> W. Dykciak, *Ciągłość postępowych zmian w kulturze, etyce, polityce i prawie w zaspokojeniu potrzeb osób niepełnosprawnych*, [w:] H. Ochoczenko, A. Nowicka (red.), *Potrzeby osób niepełnosprawnych w warunkach globalnych przemian społeczno-politycznych*, Oficyna Wydawnicza "Impuls", Kraków 2006, s. 21.

<sup>2</sup> A. Kurzynowski, *Osoby niepełnosprawne w polityce społecznej*, [w:] J. Mikulski, J. Auleytner (red.), *Polityka społeczna wobec osób niepełnosprawnych. Droga do integracji*, WSZP TWP, Warszawa 1996, s. 21.

<sup>3</sup> Ustawa z dnia 12 marca 2004 o pomocy społecznej, Dz. U.2016.930, art. 2.

<sup>4</sup> Rozporządzenie Ministra Gospodarki, Pracy i Polityki Społecznej z dnia 15 lipca 2003r. w sprawie orzekania o niepełnosprawności i stopniu niepełnosprawności Dz. U.03.139.1328 (Dz.U. z dnia 8 sierpnia 2003 r.) Na podstawie art. 6c ust. 9 ustawy z dnia 27 sierpnia 1997 r. o rehabilitacji zawodowej i społecznej oraz zatrudnianiu osób niepełnosprawnych (Dz. U. Nr 123, poz. 776, z późn. zm. 2).

stopień niepełnosprawności<sup>5</sup>, uprawiający do otrzymania wsparcia i pomocy społecznej. Podział wygląda następująco:

- znaczny stopień niepełnosprawności i konieczność udzielania pomocy w czynnościach samoobsługowych, w prowadzeniu gospodarstwa domowego, konieczność współdziałania w procesie leczenia, rehabilitacji, edukacji, w tym również w pełnieniu ról społecznych,
- umiarkowany stopień niepełnosprawności, oznaczający czasową pomoc w pełnieniu ról społecznych, polegającą na udzieleniu wsparcia w czynnościach samoobsługowych, w prowadzeniu gospodarstwa domowego, a także na współdziałaniu w procesie leczenia, rehabilitacji, edukacji oraz w pełnieniu ról społecznych,
- lekki stopień niepełnosprawności, który istotnie obniża zdolności do wykonywania pracy i ogranicza pełnienie ról społecznych, wymagający pomocy społecznej i wsparcia poprzez przedmioty ortopedyczne, środki pomocnicze lub środki techniczne<sup>6</sup>.

W orzeczeniu o stopniu niepełnosprawności zawarte są również wskazania dotyczące, między innymi: odpowiedniego zatrudnienia, szkolenia, uczestnictwa w terapii zajęciowej oraz korzystania z systemu wsparcia środowiskowego<sup>7</sup>. Szczegółowe zasady wydania orzeczenia o niepełnosprawności reguluje Rozporządzenie z dnia 15 lipca 2003 r. w sprawie orzekania o niepełnosprawności i stopniu niepełnosprawności<sup>8</sup> oraz Ustawa z dnia 27 sierpnia 1997 r. o rehabilitacji zawodowej i społecznej oraz zatrudnianiu osób niepełnosprawnych. W myśl przepisów dane orzeczeń o stopniu niepełnosprawności przechowywane są w Elektronicznym Krajowym Systemie Monitoringu Orzekania o Niepełnosprawności (EKSMOoN)<sup>9</sup>.

---

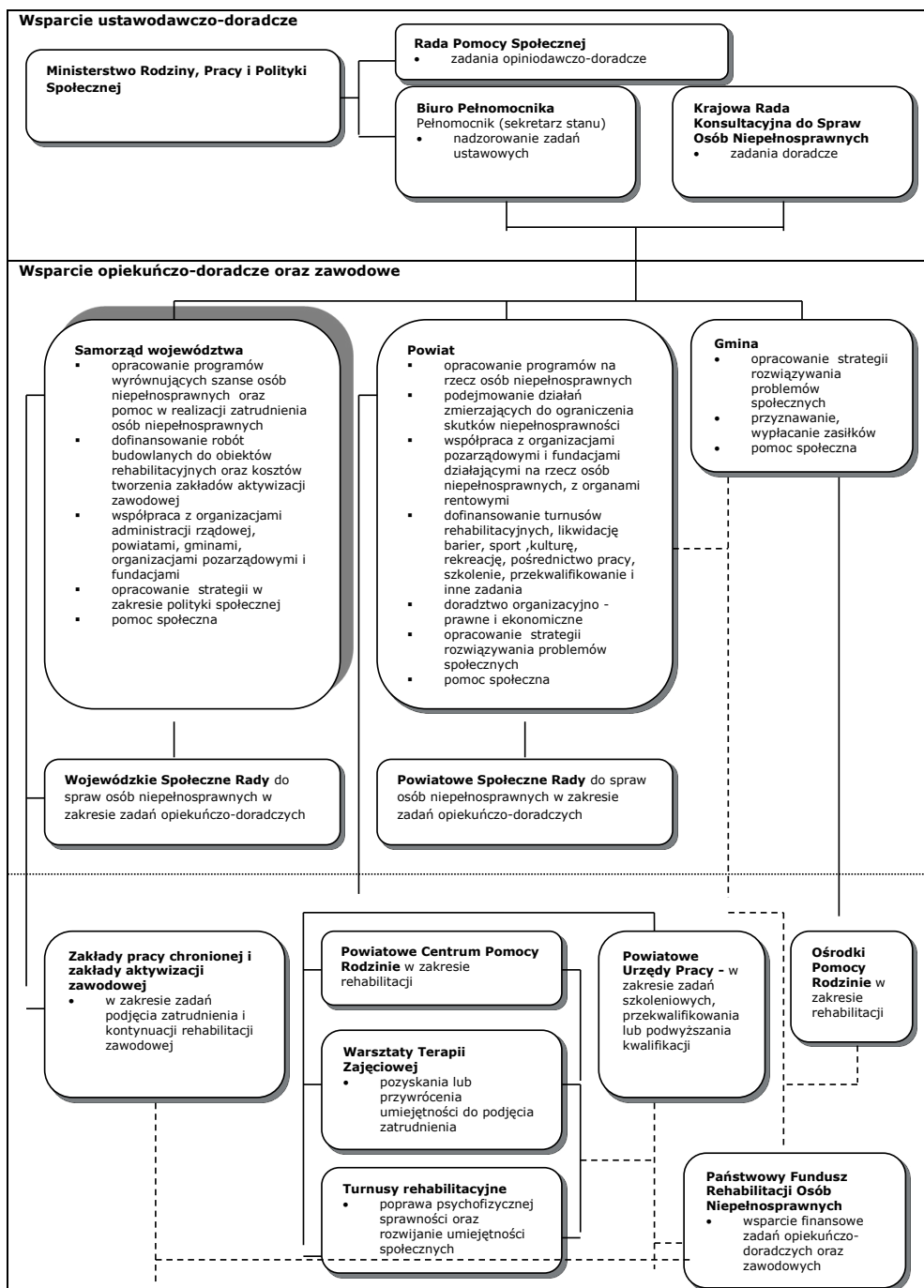
<sup>5</sup> *Ibidem*.

<sup>6</sup> Rozporządzenie Ministra Gospodarki, Pracy i Polityki Społecznej z dnia 15 lipca 2003r. w sprawie orzekania o niepełnosprawności i stopniu niepełnosprawności, *op. cit.*

<sup>7</sup> Ustawa z dnia 27 sierpnia 1997r. o rehabilitacji zawodowej i społecznej oraz zatrudnianiu osób niepełnosprawnych (Dz. U. z 2011r. nr 127, poz. 721 z późn. zm.

<sup>8</sup> Rozporządzenie Ministra Gospodarki, Pracy i Polityki Społecznej z dnia 15 lipca 2003r. w sprawie orzekania o niepełnosprawności i stopniu niepełnosprawności, *op. cit.*

<sup>9</sup> Ustawa z dnia 27 sierpnia 1997r. o rehabilitacji zawodowej i społecznej oraz zatrudnianiu osób niepełnosprawnych, *op. cit.*



**Rys. 1. Zadania wspierające wybranych jednostek samorządu terytorialnego oraz organów administracji rządowej na rzecz osób niepełnosprawnych**

Źródło: opracowanie własne na podstawie Ustawy z dnia 27 sierpnia 1997 o rehabilitacji zawodowej i społecznej oraz zatrudnianiu osób niepełnosprawnych (Dz.U 1997 r., Nr 127, poz. 776 oraz Dz.U. z 2018 r. poz. 511, 1000,1076, 1925, 2192, 2354), prawo.sejm.gov.pl/ [10.11.2019].

zadań ustalonych Ustawą o pomocy społecznej<sup>10</sup> i Ustawą o rehabilitacji zawodowej i społecznej oraz o zatrudnianiu osób niepełnosprawnych.

Wybrane zadania ustawowe jednostek samorządu terytorialnego oraz organów administracji rządowej przedstawione zostały na rysunku 1, z którego jasno wynika, że skuteczność podejmowanych przez samorządy terytorialne działań pomocowych zależy od opracowanej strategii rozwiązywania problemów społecznych osób niepełnosprawnych. Samorządy terytorialne wspierają lokalnie osoby z niepełnosprawnością między innymi poprzez integrację ze środowiskiem, prowadząc specjalistyczne poradnictwo, przyznając pomoc pieniężną oraz podejmując inne działania wynikające z potrzeb osób z niepełnosprawnością<sup>11</sup>. W celu ułatwienia osobom z niepełnosprawnością uzyskania oraz utrzymania odpowiedniego zatrudnienia i awansu zawodowego samorządy terytorialne opracowują programy działań w zakresie rehabilitacji społecznej, rehabilitacji zawodowej i zatrudniania, a także w zakresie przestrzegania praw tych osób<sup>12</sup>. Ponadto samorządy współpracują z organizacjami pozarządowymi i fundacjami działającymi na rzecz osób z niepełnosprawnością w zakresie rehabilitacji społecznej i zawodowej, dofinansowując między innymi:

- w zakresie zadań rehabilitacji zawodowej: działalność gospodarczą, uzyskanie dostosowanego zatrudnienia, udział w szkoleniach, korzystanie z przywilejów pracowniczych<sup>13</sup>, ponadto korzystanie z poradnictwa zawodowego, szkolenia zawodowego i pośrednictwa pracy, przygotowanie zawodowe z uwzględnieniem perspektyw zatrudnienia<sup>14</sup>,
- w zakresie zadań rehabilitacji społecznej: możliwość uczestnictwa w realizowanej warsztatowo terapii zajęciowej<sup>15</sup>, rozwijanie psychofizycznych sprawności oraz podstawowych i specjalistycznych umiejętności zawodowych, umożliwiających uczestnictwo w szkoleniu zawodowym lub podjęcie pracy, ponadto wyrabianie zaradności osobistej poprzez pobudzanie aktywności społecznej i rozwijanie umiejętności samodzielnego wypełniania ról społecznych<sup>16</sup>.
- likwidację barier architektonicznych i komunikacyjnych, przy uwzględnieniu indywidualnych potrzeb osób niepełnosprawnych oraz uczestnictwo ich wraz z opiekunami w turnusach rehabilitacyjnych, realizując skierowane do nich zadania w obszarze sportu, kultury, rekreacji i turystyki<sup>17</sup>.

---

<sup>10</sup> Ustawa z dnia 12 marca 2004r. o pomocy społecznej, Dz. U.2016.930, art. 16.1.

<sup>11</sup> *Ibidem*.

<sup>12</sup> Ustawa z dnia 27 sierpnia 1997r. o rehabilitacji zawodowej i społecznej oraz zatrudnianiu osób niepełnosprawnych. Dz.U 1997 Nr 127 poz. 776, *op. cit.*

<sup>13</sup> R. Grzywacz, *System orzekania o niepełnosprawności w Polsce*, [w:] J. Borek, M. Olszewska (red.), *Aktywizacja zawodowa osób z orzeczoną niepełnosprawnością*, Uniwersytet Technologiczno-Humanistyczny w Radomiu, Radom 2015, s. 22.

<sup>14</sup> Ustawa z dnia 27 sierpnia 1997r. o rehabilitacji zawodowej i społecznej oraz zatrudnianiu osób niepełnosprawnych. Dz.U 1997 Nr 127 poz. 776, *op. cit.*

<sup>15</sup> R. Grzywacz, *op. cit.*

<sup>16</sup> Ustawa z dnia 27 sierpnia 1997r. o rehabilitacji zawodowej i społecznej oraz zatrudnianiu osób niepełnosprawnych. Dz.U 1997 Nr 127 poz. 776, *op. cit.*

<sup>17</sup> *Ibidem*.

Lokalny system wsparcia społecznego osób z niepełnosprawnością wspomagany jest zadaniami Ośrodka Pomocy Społecznej oraz Powiatowego Centrum Pomocy Rodzinie. Ośrodek Pomocy Społecznej, zgodnie z Ustawą z dnia 12 marca 2004 r. o pomocy społecznej, realizuje zadania pomocowe gminy poprzez skoordynowanie z nimi zadań własnych w obszarach:

- rozwiązywania problemów społecznych, ze szczególnym uwzględnieniem programów pomocy społecznej, profilaktyki i innych, których celem jest integracja społeczna osób niepełnosprawnych i ich rodzin,
- udzielania schronienia, zapewnienia posiłku oraz przyznania i wypłacania zasiłków okresowych, celowych w celu umożliwienia osobom niepełnosprawnym i rodzinom przezwyciężanie trudnych sytuacji życiowych,
- organizowania i świadczenia usług opiekuńczych, w tym specjalistycznych, a także podejmowania innych zadań z zakresu pomocy społecznej wynikających z rozeznaczonych potrzeb osób niepełnosprawnych<sup>18</sup>.

Powiatowe Centrum Pomocy Rodzinie realizuje zadania własne i zadania pomocowe powiatu, wspomagając osoby niepełnosprawne poprzez:

- prowadzenie specjalistycznego poradnictwa oraz przyznanie pomocy pieniężnej na usamodzielnienie, jak również na kontynuowanie nauki osobom opuszczającym całodobowe placówki opiekuńczo-wychowawcze, specjalne ośrodki szkolno-wychowawcze, specjalne ośrodki wychowawcze, młodzieżowe ośrodki socjoterapii lub młodzieżowe ośrodki wychowawcze,
- pomoc w integracji ze środowiskiem, jak i podejmowanie innych działań wynikających z rozeznaczonych potrzeb osób niepełnosprawnych, w tym przez tworzenie i realizację programów wspierających i pomocowych<sup>19</sup>,
- pomoc z zakresu rehabilitacji zawodowej i społecznej oraz zatrudniania osób niepełnosprawnych, realizując ją między innymi dzięki:
  - orzekaniu o niepełnosprawności i o stopniu niepełnosprawności,
  - opracowywaniu i realizacji programów działań na rzecz tych osób w zakresie rehabilitacji społecznej oraz rehabilitacji zawodowej i zatrudniania,
  - podejmowaniu czynności zmierzających do ograniczania skutków niepełnosprawności oraz dzięki współpracy z działającymi w tym zakresie fundacjami i organizacjami pozarządowymi<sup>20</sup>.

Dofinansowanie powyższych zadań odbywa się według standardów prawno-organizacyjnych Państwowego Funduszu Rehabilitacji Osób Niepełnosprawnych (PFRON), w których określono możliwości wsparcia finansowego na realizację zadań nie tylko przez powiaty, ale również przez podmioty, fundacje i organizacje pozarządowe działające na rzecz tych osób. W świetle przepisów Państwowy Fundusz Rehabilitacji Osób Niepełnosprawnych

---

<sup>18</sup> Ustawa z dnia 12 marca 2004r. o pomocy społecznej (Dz. U. z 2009 r. Nr 175, poz. 1362, Nr 202, poz.1551, Nr 219, poz. 1706, Nr 221, poz.1738, Dz. U. z 2010 r. Nr 28, poz. 146, Nr 40, poz. 229, Nr 81, poz. 527, Nr 125, poz.842).

<sup>19</sup> *Ibidem*.

<sup>20</sup> Ustawa z dnia 27 sierpnia 1997r. o rehabilitacji zawodowej i społecznej oraz zatrudnianiu osób niepełnosprawnych. Dz.U 1997 Nr 127 poz. 776, *op. cit.*

jest funduszem celowym, który udziela wsparcia w postaci pożyczek lub dotacji na realizację<sup>21</sup>:

- działań służących wyrównywaniu różnic między regionami w zakresie rehabilitacji zawodowej i społecznej osób niepełnosprawnych, wykonywanych przez fundacje i organizacje pozarządowe
- programów na rzecz osób niepełnosprawnych oraz zadań wynikających z programów rządowych, w tym ukierunkowanych na zapobieganie wykluczeniu społecznemu tych osób, a także na pomoc rodzinom osób niepełnosprawnych i innych zadań z zakresu rehabilitacji społecznej i zawodowej<sup>22</sup>.

Osoby z niepełnosprawnością mogą również ubiegać się o dofinansowane z Państwowego Funduszu Rehabilitacji Osób Niepełnosprawnych zadań z zakresu rehabilitacji społecznej, zawodowej oraz zadań zwiększających aktywność na rynku pracy. Proponowane wsparcie finansowe dotyczy między innymi likwidacji barier architektonicznych i urbanistycznych, dofinansowania szkoleń i przekwalifikowania, zaopatrzenia w sprzęt rehabilitacyjny, przedmioty ortopedyczne i środki pomocnicze oraz likwidacji barier transportowych i w komunikowaniu się<sup>23</sup>. Otrzymane dofinansowanie odgrywa ważną rolę w życiu osób z niepełnosprawnością, zarówno w aspekcie społecznym jak i zawodowym. Zapewnia również realizację podstawowych potrzeb oraz zwiększa szanse na zatrudnienie, samozatrudnienie i aktywność na rynku pracy.

## Zakończenie

Analiza opisanych rozwiązań organizacyjno-prawnych pozwala dostrzec, że proponowane zdania wspierające cechuje jednorodność rozumiana jako możliwość identyfikacji potrzeb osób niepełnosprawnych. Samorządy terytorialne oraz organy administracji rządowej monitorują problemy osób z niepełnosprawnością i opracowują programy pomocowe. Osoby z niepełnosprawnością mogą korzystać z ustawowego wsparcia i pomocy w zakresie zadań z rehabilitacji społecznej i zawodowej na podstawie wymaganych dokumentów. Utrudniony dostęp do rozwiązań systemowych mogą mieć osoby z niepełnosprawnością, które wymagają pomocy innych. W takiej sytuacji nie są one zdolne do ubiegania się o dofinansowanie zadań pomocowych. Nie korzystają tym samym z przysługującego im wsparcia, co wynika głównie z braku wiedzy na ten temat oraz z problemów ze sprostaniem wymaganiom formalnym. Wskazuje to na potrzebę doskonalenia systemu pomocy społecznej w obszarze usług wspierających osoby niepełnosprawne i ich rodziny, ze szczególnym uwzględnieniem rozwiązywania problemów życia codziennego i integracji społecznej. Niezbędne wydaje się wypracowanie systemu wsparcia osób z niepełnosprawnością poprzez współpracę pomiędzy samorządami lokalnymi, pracodawcami oraz społecznością lokalną, jak również przystosowanie systemu

<sup>21</sup> *Ibidem.*

<sup>22</sup> *Ibidem.*

<sup>23</sup> Rozporządzenie Ministra Pracy i Polityki Społecznej z dnia 25 czerwca 2002r. w sprawie określenia rodzajów zadań powiatu, które mogą być finansowane ze środków Państwowego Funduszu Rehabilitacji Osób Niepełnosprawnych (Dz. U nr 96.6372, poz. 861).

rehabilitacji i otwarcie go na specjalne potrzeby tych osób. Wdrożenie zmian i doskonalenia rehabilitacji społecznej i zawodowej umożliwi osobom z niepełnosprawnością przygotowanie oraz przystosowanie do życia społecznego i zawodowego. Szczególne znaczenie ma także społeczny odbiór niepełnosprawności, który odpowiednio promowany w kampaniach społecznych w środowisku lokalnym, może wpłynąć na system indywidualnej dostępności osób z niepełnosprawnością do rynku pracy i życia społecznego w środowisku. Może również przyczynić się do zaspokojenia podstawowych potrzeb osób z niepełnosprawnością i ich rodzin.

### Bibliografia

- Dyckik W, *Ciągłość postępowych zmian w kulturze, etyce, polityce i prawie w zaspokojeniu potrzeb osób niepełnosprawnych*, [w:] H. Ochonczenko, A. Nowicka (red.), *Potrzeby osób niepełnosprawnych w warunkach globalnych przemian społeczno-politycznych*, Oficyna Wydawnicza "Impuls", Kraków 2006.
- Garbat M, *Możliwość migracji zarobkowej osób z niepełnosprawnościami chronionego rynku pracy w Unii Europejskiej*, [w:] J. Borek, M. Olszewski, (red.), *Aktywizacja zawodowa osób z orzeczoną niepełnosprawnością*, Uniwersytet Technologiczno-Humanistyczny, Radom 2015.
- Grzywacz R, *System orzekania o niepełnosprawności w Polsce*, [w:] J. Borek, M. Olszewska (red.), *Aktywizacja zawodowa osób z orzeczoną niepełnosprawnością*, Uniwersytet Technologiczno-Humanistyczny w Radomiu, Radom 2015.
- Kurzynowski A, *Osoby niepełnosprawne w polityce społecznej*, [w:] J. Mikulski, J. Auleytner (red.), *Polityka społeczna wobec osób niepełnosprawnych. Droga do integracji*, WSzP TWP, Warszawa 1996.
- Ochonczenko H., *Znaczenie edukacji w procesie aktywizacji zawodowej osób zagrożonych wykluczeniem społecznym w kontekście doświadczeń projektu AKIS*, „Problemy Profesjologii” 2017, nr 2.
- Olszewski M., *Aktywizacja zawodowa i społeczna osób niepełnosprawnych w projektach finansowanych z Europejskiego Funduszu Społecznego na przykładzie usług agenta i trenera pracy*, [w:] B. Pietrulewicz, M.A. Paszkowicz (red.), *Wybrane zagadnienia aktywności zawodowej człowieka na rynku pracy*, Wydawnictwo Naukowe Polskiego Towarzystwa Profesjologicznego Instytut Inżynierii Bezpieczeństwa i Nauki o Pracy, Uniwersytet Zielonogórski, Zielona Góra 2015.
- Paszkowicz M.A., *Zaspokojenie potrzeb osób niepełnosprawnych*, [w:] „Aktywizacja zawodowa osób niepełnosprawnych” 2005, nr 3(3).
- Paszkowicz M.A., *Systemy i programy zatrudnienia osób niepełnosprawnych*, [w:] A. Baczyński, M. Strzałkowski (red.), *Społeczne korzyści zatrudniania osób niepełnosprawnych*, Materiał konferencyjny, Krajowa Izba Gospodarczo-Rehabilitacyjna, Warszawa 2008.
- Rozporządzenie Ministra Gospodarki, Pracy i Polityki Społecznej z dnia 15 lipca 2003r. w sprawie orzekania o niepełnosprawności i stopniu niepełnosprawności Dz. U.03.139.1328 (Dz.U. z dnia 8 sierpnia 2003r.). Na podstawie art. 6c ust. 9 Ustawy z dnia 27 sierpnia 1997r. o rehabilitacji zawodowej i społecznej oraz zatrudnianiu osób niepełnosprawnych (Dz. U. Nr 123, poz. 776, z późn. zm.2).
- Rozporządzenie Ministra Pracy i Polityki Społecznej z dnia 25 czerwca 2002r. w sprawie określenia rodzajów zadań powiatu, które mogą być finansowane ze środków Państwowego Funduszu Rehabilitacji Osób Niepełnosprawnych (Dz. U nr 96.6372, poz. 861).
- Ustawa z dnia 12 marca 2004r. o pomocy społecznej, Dz. U.2016.930, art. 2.
- Ustawa z dnia 27 sierpnia 1997r. o rehabilitacji zawodowej i społecznej oraz zatrudnianiu osób niepełnosprawnych. Dz.U 1997 Nr 127 poz. 776. Opracowano na podstawie: Dz. U. z 2018 r. poz. 511, 1000,1076, 1925, 2192,2354. art. 6d.