

*Ewa Szafrńska*

## **MIESZKAŃCY Z WYŻSZYM WYKSZTAŁCENIEM W PRZESTRZENI ŁODZI**

W artykule przedstawiono analizę rozmieszczenia mieszkańców z wyższym wykształceniem w przestrzeni Łodzi na podstawie danych pochodzących z narodowych spisów powszechnych przeprowadzonych w latach 1978, 1988 i 2002. Okres ten dał możliwość porównania zmian, jakie zaszły w strukturze przestrzennej wykształcenia w mieście w ostatniej dekadzie realnego socjalizmu ze zmianami, jakie nastąpiły w okresie transformacji.

### **1. Wprowadzenie**

Egalitaryzm przestrzenny, jedna z cech miasta socjalistycznego, doprowadził do przemieszania różnych grup społecznych w przestrzeni miejskiej. Ludność w miastach osiedlana była niezależnie od własnych preferencji lokalizacyjnych i jakościowych, co prowadziło do powstawania skupisk o przypadkowej strukturze społecznej, często wbrew preferencjom mieszkańców (Węclawowicz 1999; 2003). Procesy społeczno-gospodarcze i polityczne zachodzące w Polsce po 1989 r. prowadzą do zmiany tego stanu, ale struktura społeczno-przestrzenna wielu polskich miast wciąż ma charakter mozaikowy i w dużej mierze przypadkowy. Chaotyczna i niespójna struktura przestrzenna warunków zamieszkania zidentyfikowana w Łodzi w końcu lat 80., w okresie transformacji utrwaliła się zachowując charakterystyczne przemieszanie standardów (Kaczmarek 1996).

Badania rozmieszczenia ludności w przestrzeni miejskiej według wykształcenia należą do klasycznych studiów nad zróżnicowaniem społeczno-przestrzennym miasta. Poziom wykształcenia jest jedną z najważniejszych cech stratyfikacji społecznej, a w nowoczesnej gospodarce opartej na wiedzy i umiejętnościach w bardzo istotny sposób różnicuje życiowe szanse. Rozstrzyga o przebiegu kariery zawodowej, kształtuje prestiż społeczny, samoocenę, wartości i otwiera (lub nie) dostęp do ważnych dóbr (Domański 2002). W warunkach polskich wobec braku dostępu do innych danych stratyfikacyjnych (np. o dochodach) oraz małej czytelności struktury społecznej, która wciąż

znajduje się w fazie krystalizacji, wykształcenie jest jedyną zmienną pozwalającą określić pozycję społeczną mieszkańców miasta<sup>1</sup>.

Celem niniejszego opracowania jest analiza zmian w rozmieszczeniu mieszkańców z wyższym wykształceniem w przestrzeni Łodzi w latach 1978–2002. Dobór horyzontu czasowego badań wynikał z dat przeprowadzania narodowych spisów powszechnych, które są jedynym pełnym źródłem tego typu danych. Równocześnie, obejmując blisko 25 lat, dał możliwość porównania zmian w rozmieszczeniu tej kategorii mieszkańców, jakie zaszły w Łodzi w ostatniej dekadzie realnego socjalizmu (1978–1988) ze zmianami, jakie nastąpiły w okresie transformacji (1988–2002)<sup>2</sup>.

Specyfika rozwoju Łodzi jako ośrodka przemysłu włókienniczego spowodowała, że struktura społeczno-zawodowa jej mieszkańców, w znacznie większym stopniu niż w innych wielkich miastach Polski, zdominowana była przez ludność robotniczą. Zarówno rozwój demograficzny Łodzi w XIX w., jak i powojenne uzupełnienie znacznych strat ludności dokonały się głównie dzięki napływającym do miasta, stosunkowo słabo wykształconym pracownikom przemysłu włókienniczego. To zadecydowało, iż łodzianie w porównaniu z mieszkańcami Krakowa, Poznania, Warszawy i Wrocławia tradycyjnie należeli do słabiej wykształconych (tab. 1).

Tabela 1

Udział ludności z wyższym wykształceniem w wieku 15 lat i więcej\*

| Wyszczególnienie | Rok  |      |      |      |      |
|------------------|------|------|------|------|------|
|                  | 1960 | 1970 | 1978 | 1988 | 2002 |
| Polska           | 3,8  | 4,6  | 7,0  | 9,4  | 13,7 |
| Łódź             | 3,9  | 4,9  | 7,6  | 10,3 | 14,2 |
| Kraków           | 8,9  | 9,7  | 12,7 | 16,0 | 20,1 |
| Poznań           | 6,3  | 7,6  | 11,3 | 15,0 | 19,6 |
| Warszawa         | 10,2 | 12,1 | 15,6 | 19,4 | 23,4 |
| Wrocław          | 6,3  | 7,6  | 11,2 | 14,7 | 19,8 |

\* W 2002 r. w wieku 13 lat i więcej.

Źródło: NSP 1960, 1970, 1978, 1988, 2002.

Według danych pochodzących z ostatniego spisu powszechnego, przeprowadzonego w roku 2002, Łódź plasuje się na końcu grupy największych miast nie tylko pod względem udziału ludności z wykształceniem wyższym, ale także średnim i policealnym. Większy natomiast niż w innych wielkich miastach jest w Łodzi udział osób z wykształceniem podstawowym (tab. 2).

<sup>1</sup> W badaniach socjologicznych przyjmuje się, iż pozycję społeczną wyznaczają trzy zmienne stratyfikacyjne (elementy składowe skali statusu): wykształcenie, pozycja zawodowa i dochód. Nawiązuje to do klasycznej triady stratyfikacyjnej M. Webera, na którą składają się: prestiż, władza i zamożność (Sztompka 2005).

<sup>2</sup> Możliwość porównania ogranicza różna długość przyjętych okresów. Jest to jednakże uzależnione od dostępności danych, które pochodzą z NSP.

Tabela 2

Ludność w wieku 13 lat i więcej według poziomu wykształcenia w wielkich miastach w 2002 r. (struktura w %)

| Wykształcenie  | Rok  |        |        |          |         |
|--|------|--------|--------|----------|---------|
|  | Łódź | Kraków | Poznań | Warszawa | Wrocław |
| Wyższe   | 14,2 | 20,1   | 19,6   | 23,4     | 19,8    |
| Średnie i policealne                                     | 38,7 | 40,3   | 40,3   | 42,7     | 40,8    |
| Zasadnicze zawodowe                                      | 16,1 | 16,4   | 19,0   | 9,7      | 15,3    |
| Podstawowe ukończone                                     | 25,0 | 17,5   | 18,0   | 15,4     | 20,1    |
| Podstawowe nieukończone, bez wykształcenia i nieustalone | 6,0  | 5,7    | 3,1    | 8,8      | 4,0     |

Źródło: NSP 2002.

W analizowanym okresie (1978–2002) odsetek osób z wyższym wykształceniem w Łodzi wzrósł prawie dwukrotnie (z 7,6 do 14,6%), a ich liczba podniosła się z 51,9 do 100,8 tys. (tab. 3).

Tabela 3

Ludność w wieku 15 lat i więcej\* według poziomu wykształcenia w Łodzi w latach 1978, 1988, 2002

| Wykształcenie  | Rok         |      |             |      |             |      |
|--|-------------|------|-------------|------|-------------|------|
|  | 1978        |      | 1988        |      | 2002        |      |
|  | w tys. osób | w %  | w tys. osób | w %  | w tys. osób | w %  |
| Wyższe   | 51,9        | 7,6  | 71,7        | 10,3 | 100,8       | 14,6 |
| Średnie i policealne                                     | 195,4       | 28,5 | 227,3       | 32,8 | 274,0       | 39,6 |
| Zasadnicze zawodowe                                      | 105,3       | 15,4 | 117,6       | 17,0 | 114,1       | 16,5 |
| Podstawowe ukończone                                     | 268,5       | 39,1 | 247,0       | 35,7 | 164,6       | 23,8 |
| Podstawowe nieukończone, bez wykształcenia i nieustalone | 64,9        | 9,5  | 29,4        | 4,2  | 38,0        | 5,5  |

\* Aby umożliwić porównanie z danymi poprzednich spisów powszechnych, dane z NSP 2002 przeliczono w stosunku do liczby osób w wieku 15 lat i więcej.

Źródło: NSP 1978, 1988, 2002.

Przestrzenne rozmieszczenie łodzian legitymujących się najwyższym poziomem wykształcenia przedstawiono w układzie 61 jednostek osiedlowych, przyjętych przez Urząd Statystyczny w Łodzi jako jeden z poziomów agregacji danych spisowych. Liczba tych jednostek w 1988 r. po inkorporacji terenów podmiejskich zmieniła się, ale ich granice w omawianym okresie (1978–2002) nie uległy zmianie. Analizę rozmieszczenia oparto na porównaniu udziałów osób z wyższym wykształceniem we wszystkich jednostkach. W celu porównania zróżnicowania przestrzennego omawianego zjawiska w poszczególnych latach obliczono współczynniki zmienności ( $V$ ) oraz klasyczne wskaźniki służące do

pomiaru różnicowań społeczno-przestrzennych w mieście: *ID* – wskaźnik braku podobieństwa i *IS* – wskaźnik segregacji (Węclawowicz 2003).

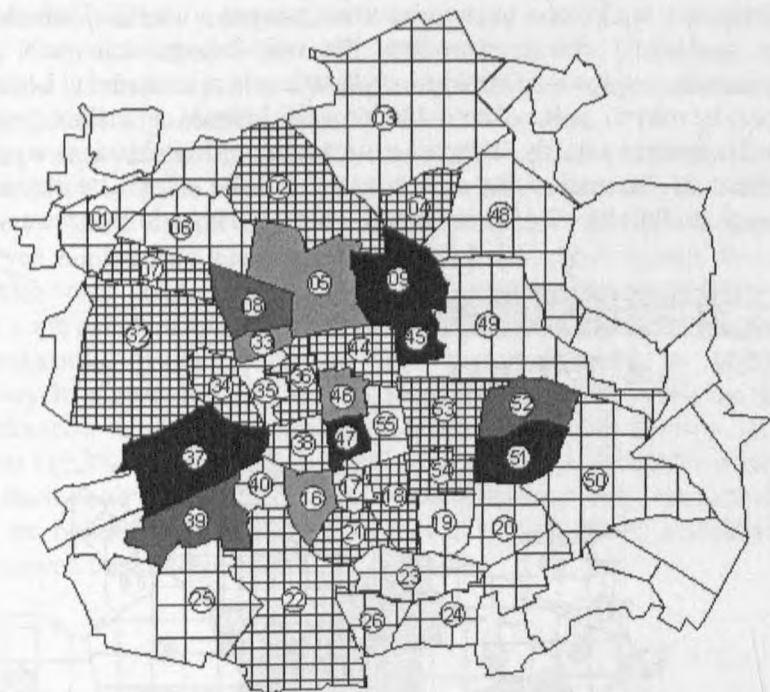
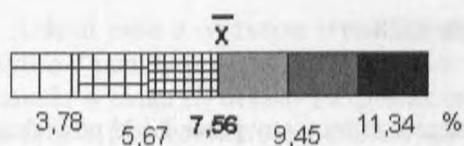
## 2. Rok 1978

W 1978, pierwszym roku analizy, różnicowanie udziałów osób z wyższym wykształceniem we wszystkich jednostkach osiedlowych w mieście było znaczne ( $V = 59,6\%$ ), choć stopień segregacji przestrzennej tej grupy mierzony przy użyciu wskaźników braku podobieństwa i segregacji nie był silny ( $ID = 16,7$ ;  $IS = 18,2$ ). Osoby legitymujące się tym poziomem wykształcenia zamieszkiwały osiedla, które mieściły się wewnątrz obszaru kolei obwodowej oraz obszary bezpośrednio do nich przyległe położone na zachód, wschód i na północny wschód od historycznego centrum miasta (rys. 1).

Do najlepiej wykształconych należeli mieszkańcy osiedli<sup>3</sup>: Śródmiejska Dzielnica Mieszkaniowa (ŚDM), z tzw. Manhattanem (15,4%), gdzie mieszczą się najwyższe budynki mieszkalne w Łodzi usytuowane w sąsiedztwie ulicy Piotrkowskiej, liczące ponad 20 kondygnacji, które od drugiej połowy lat 70. ubiegłego wieku stanowiły elitarne miejsce zamieszkania, osiedle Akademicka (14,6%), gdzie mieści się przedwojenne osiedle domów jednorodzinnych oraz bloki, w których na przełomie lat 60. i 70. przyznawano mieszkania pracownikom naukowym wyższych uczelni, osiedle Doły (12,2%) o mieszanej zabudowie z dominacją bloków z lat 50. i 60. oraz Retkinia (11,9%) – powstałe wówczas wielkie blokowisko liczące w 1978 r. 70,6 tys. mieszkańców. Jednostki osiedlowe z relatywnie dużym udziałem osób z wyższym wykształceniem to także Żubardź (osiedle bloków wybudowane na przełomie lat 50. i 60.) oraz Widzew Wschód, dziś drugie co do wielkości po Retkini łódzkie blokowisko z wielkiej płyty, które wówczas stopniowo oddawano do użytku (w 1978 r. – 23,7 tys. mieszkańców). Relatywnie wysokim udziałem osób z wyższym wykształceniem wyróżniało się także, słabo wówczas zaludnione (1,7 tys. osób) osiedle Lublinek–Pienista, o mieszanej, przedwojennej i powojennej zabudowie jednorodzinnej.

Jednostki o najniższym udziale mieszkańców z wyższym wykształceniem położone były głównie w południowej i wschodniej części miasta, ale także wyspowo w centrum, gdzie dominowała przedwojenna, często zdegradowana substancja mieszkaniowa o niskim standardzie. Jednostki te, to położone na zachód od ulicy Piotrkowskiej Towarowa i Politechniczna oraz na wschód Fabryczna i na południe Górna-Rynek.

<sup>3</sup> Wysoki udział ludności z wyższym wykształceniem odnotowany dla jednostki Zarzew Przemysłowy (14,29%) został pominięty w analizie ze względu na liczbę mieszkańców, która w roku 1978 wynosiła 29 osób.



Rys. 1. Mieszkańcy z wyższym wykształceniem w jednostkach osiedlowych Łodzi w 1978 r.

01. Kochanówka, 02. Radogoszcz, 03. Łągowniki, 04. Marysin-Rogi, 05. S. M. Bałuty, 06. Teofilów Przemysłowy, 07. Teofilów, 08. Żubardz, 09. Doly, 10. Sokółów, 11. Zimna Woda, 12. Romanów, 13. Nowe Moskule, 14. Wilanów, 15. Nowy Imielnik, 16. Nowe Rokicie, 17. Górna-Rynek, 18. Dąbrowa Zachód, 19. Dąbrowa, 20. Dąbrowa Przemysłowa, 21. Kurak, 22. Ruda, 23. Chojny Zatorze, 24. Górki, 25. Chocianowice, 26. Ustronna, 27. Bronisin, 28. Wiskitno, 29. Wiskitno A-Las, 30. Huta Szklana, 31. Łaskowice, 32. Złotno, 33. Koziny, 34. Park Ludowy, 35. Towarowa, 36. Zielona, 37. Retkinia, 38. Politechniczna, 39. Lublinek-Pienista, 40. Nowe Sady, 41. Huta Jagodnicka-Jagodnica, 42. Srebrna, 43. Lublinek, 44. Nowe Miasto, 45. Akademicka, 46. Centrum, 47. ŚDM, 48. Sikawa, 49. Stoki, 50. Olechów, 51. Zarzew Przemysłowy, 52. Widzew Wschód, 53. Widzew Zachód, 54. Zarzew, 55. Fabryczna, 56. Nowosolna, 57. Mileszki, 58. Wiączyn Góry, 59. Sądziecno, 60. Andrzejów Nery, 61. Feliksin

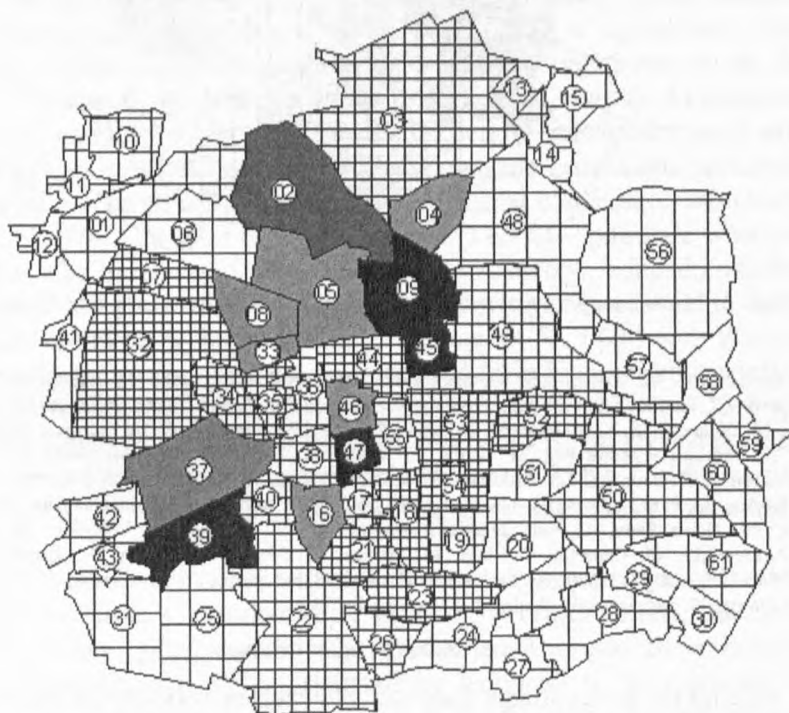
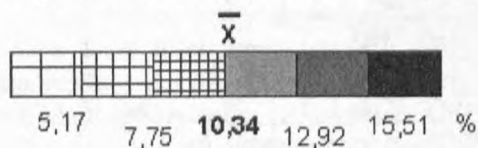
Źródło: oprac. własne

Największa koncentracja ludności z wyższym wykształceniem odnotowana została w osiedlach Stare Miasto Bałuty, które koncentrowało wówczas blisko 15% osób z dyplomem uczelni wyższej uczelni, będąc równocześnie jednostką najbardziej zaludnioną (12,4% ogółu mieszkańców Łodzi) oraz Retkinia, koncentrująca 12,3% najlepiej wykształconych łodzian i 8% mieszkańców miasta.



## 3. Rok 1988

Dziesięć lat później, w roku 1988, obszar zajmowany przez Łódź powiększył się o 20 nowo przyłączonych jednostek osiedlowych, zajmujących blisko 8 tys. ha. Były to w większości tereny niezurbanizowane o wiejskiej zabudowie i strukturze społecznej charakterystycznej dla wsi. Inkorporacja tych terenów nie pozostała bez wpływu na strukturę wykształcenia mieszkańców Łodzi, ponieważ w przyłączonych jednostkach dominowała ludność o niskim jego poziomie (rys. 2). Średnie udziały ludności z wyższym wykształceniem wynosiły odpowiednio: w obszarach, które weszły w skład Bałut – 1,6%, w obszarach przyłączonych do Polesia – 2,1%, do Górnej – niecałe 2%, a do Widzewa – 3,3%.



Rys. 2. Mieszkańcy z wyższym wykształceniem w jednostkach osiedlowych Łodzi w 1988 r.

Źródło: oprac. własne

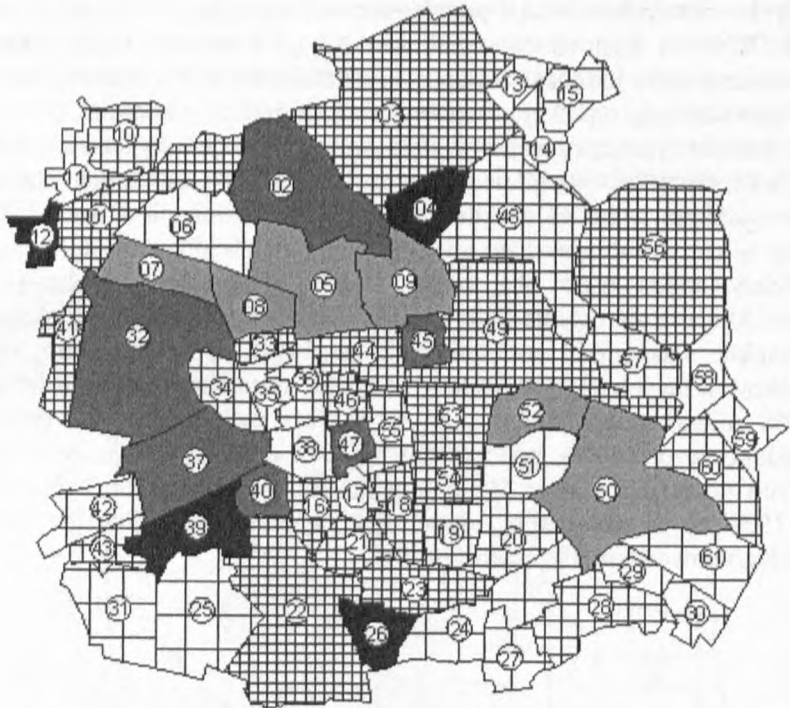
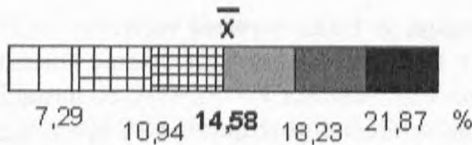
Udział osób z wyższym wykształceniem w Łodzi wynosił wówczas 10,3%, czyli o 3 punkty procentowe więcej niż w 1978 r. Jego zróżnicowanie znacznie wzrosło w ciągu tej dekady (współczynnik zmienności  $V = 82,9\%$ ), co nastąpiło na skutek przyłączenia do Łodzi obszarów niemal pozbawionych osób z wyższym wykształceniem. Stopień segregacji przestrzennej tej grupy, mierzony przy użyciu wskaźników braku podobieństwa i segregacji, zmniejszył się natomiast od 1978 r. i wynosił odpowiednio 14,2 (*ID*) oraz 16,1 (*IS*). Oznacza to, iż rozmieszczenie ludności najlepiej wykształconej nieco bardziej upodobniło się w tym czasie do ogólnego rozmieszczenia ludności w mieście.

Jednostką o najwyższym udziale osób z wyższym wykształceniem w 1988 r. była Pienista (29,4%), gdzie pojawiło się wówczas jedno z pierwszych w okresie powojennym w Łodzi osiedle domów jednorodzinnych w zabudowie szeregowej, w których zamieszkało wielu przedstawicieli łódzkiej inteligencji. Wysokie udziały takich osób utrzymała ŚDM (22,1%), Akademicka (17,3%) oraz sąsiadujące z nią osiedle Doły (15,9%). Znacznie niższe, choć wciąż relatywnie wysokie wskaźniki, podobnie jak w 1978 r., odnotowano na osiedlach blokowskowych: starszej Retkini (13,4%), która koncentrowała wówczas blisko 10% mieszkańców Łodzi oraz nowszym, zasiedlanym od połowy lat 80. Radogoszczu (15,3%, podczas gdy w 1978 r. tylko 6,9%). Jednostki o najniższych udziałach osób z dyplomem uczelni zlokalizowane były, podobnie jak w 1978 r., na obrzeżach miasta oraz wyspowo w najbardziej zaniedbanych i zdegradowanych obszarach centrum.

#### 4. Rok 2002

Narodowy Spis Powszechny przeprowadzony w 2002 r. pokazał, iż udział mieszkańców z wykształceniem wyższym wzrósł do 14,6%, a jego zróżnicowanie w przestrzeni miasta wciąż było znaczne (współczynnik zmienności  $V = 54,8\%$ ), choć spadło od 1988 r. Wskaźniki braku podobieństwa i segregacji uległy dalszemu, choć bardzo nieznacznemu osłabieniu (*ID* = 12,96; *IS* = 15,6), co oznacza, iż stopień segregacji przestrzennej najlepiej wykształconej grupy mieszkańców w stosunku do ogółu mieszkańców miasta utrzymał się na poziomie zbliżonym do 1988 r.

Największe udziały osób, które ukończyły studia wyższe odnotowano w osiedlu Lublinek–Pienista (32,8%), które już w 1988 r. należało do osiedli o najlepszej strukturze wykształcenia (rys. 3).



Rys. 3. Mieszkańcy z wyższym wykształceniem w jednostkach osiedlowych Łodzi w 2002 r.

Źródło: oprac. własne

Wśród jednostek z wysokimi udziałami mieszkańców z wyższym wykształceniem po raz pierwszy pojawiły się osiedla położone peryferyjnie w stosunku do centrum miasta, gdzie nastąpił nawet kilkukrotny wzrost omawianego wskaźnika. Osiedla te to: Ustronna (27,7%), Romanów (23,8%), Marysin–Rogi (22,1%), Złotno (20,9%), Nowe Sady (20,7%), Huta Jagodnicka–Jagodnica (13,6%), Kochanówka (13,5%) i Nowosolna (13,4%). Największa zmiana, o poziomie nienotowanym w żadnej innej jednostce, nastąpiła na osiedlu Romanów, gdzie od 1988 r. udział osób z wyższym wykształceniem wzrósł ponad 10-krotnie (w 1988 r. było ich 2,1%), podczas gdy liczba mieszkańców potroiła się. Podobnie w bardzo znaczny sposób swą strukturę społeczną zmieniło osiedle Ustronna, w którym w latach 1978–2002 liczba osób



z wyższym wykształceniem wzrosła z 22 do blisko 1000, podczas gdy liczba mieszkańców tej jednostki zaledwie podwoiła się w tym okresie.

Zmiany struktury wykształcenia w osiedlach na obrzeżach miasta nastąpiły na skutek rozwoju zabudowy rezydencjonalnej, ale objęły także tereny, na których rozwijało się budownictwo wielorodzinne, np. Olechów (18,2%, gdy w 1988 r. 6,2%, a w 1978 r. 1,8%). W tym ostatnim przypadku jednakże towarzyszył temu znaczny, blisko 15-krotny, wzrost liczby mieszkańców.

Jednostki o najniższym udziale mieszkańców z wyższym wykształceniem, to położone w sąsiedztwie centrum: Politechniczna, Towarowa i Górna-Rynek, charakteryzujące się przedwojenną, w większości zaniedbaną zabudową o niskim standardzie, a także część z położonych na obrzeżach, przyłączonych w 1988 r. do miasta osiedli, które utrzymały swój wiejski, zagrodowy charakter i wciąż dominuje w nich ludność słabo wykształcona.

Największa koncentracja ludności z wyższym wykształceniem, podobnie jak w latach ubiegłych, występowała w osiedlu Retkinia<sup>4</sup>. Zamieszkiwało w niej wówczas 13% łodzian z tym poziomem wykształcenia i ok. 10% ogółu mieszkańców miasta.

## 5. Wnioski

Przestrzenne rozmieszczenie osób z wyższym wykształceniem w Łodzi w latach 1978–2002 uległo istotnej zmianie. Największe zmiany dokonały się w jednostkach położonych na obrzeżach miasta, w tym na terenach inkorporowanych w 1988 r., w których w efekcie rozwoju funkcji rezydencjonalnej struktura wykształcenia poprawiła się tak dalece, iż mieszkańcy niektórych z nich należą obecnie do lepiej wykształconych niż mieszkańcy osiedli tradycyjnie uznawanych za elitarne. Na podstawie analizy tych zmian można uznać, iż dla osób z wyższym wykształceniem osiedla położone w centrum miasta i osiedla blokowskie zmniejszyły w latach 90. swą atrakcyjność mieszkaniową na rzecz osiedli położonych na obrzeżach.

Czynniki, które decydują o przestrzennym zróżnicowaniu wykształcenia, to wiek i charakter zabudowy poszczególnych osiedli<sup>5</sup>. W okresie PRL cechy te determinowały strukturę społeczno-demograficzną mieszkańców, co związane było z polityką mieszkaniową ówczesnych władz oraz brakiem swobody w wyborze lokalizacji miejsca zamieszkania. Ludność lepiej wykształcona,

<sup>4</sup> W podziale na jednostki osiedlowe przyjętym przez US w Łodzi, Retkinia obejmuje osiedle domów jednorodzinnych Smulsko, które poprawia strukturę wykształcenia w tej jednostce

<sup>5</sup> W przyjętym układzie jednostek przestrzennych znaczenie ma także lokalizacja poszczególnych instytucji i obiektów, które zniekształcają strukturę społeczno-demograficzną osiedli, a w szczególności takie jej wymiary, jak wiek i wykształcenie mieszkańców (np. domy studenckie, domy opieki społecznej itp.).

podobnie jak w innych wielkich miastach Polski (por. Węclawowicz 2003), koncentrowała się w osiedlach o lepszych warunkach mieszkaniowych, stąd duże udziały osób z wyższym wykształceniem w osiedlach blokowskich. W okresie powojennym oferowały one relatywnie dobre warunki mieszkaniowe, a zamieszkanie w nich było przez wiele lat jedyną dostępną metodą poprawy warunków życia. Potwierdza to wniosek z badań nad rozmieszczeniem elit intelektualnych w przestrzeni Łodzi, których ruchliwość przestrzenna związana była głównie z chęcią poprawy warunków mieszkaniowych, co dawało prymat standardowi mieszkania nad jego lokalizacją w przestrzeni miejskiej (Liszewski 1999). Po roku 1989, gdy w obrocie nieruchomości nastąpił powrót znaczenia renty gruntowej, podstawowym kryterium rywalizacji o nowe lepsze zasoby mieszkaniowe stała się siła ekonomiczna (Węclawowicz 2003). Ważnym elementem standardu mieszkania stało się jego środowisko zarówno przyrodnicze, jak i społeczne, dlatego też lokalizacja miejsca zamieszkania istotnie zyskała na znaczeniu. Wyniki NSP 2002 pokazały, iż ludność lepiej wykształcona, która jest równocześnie grupą silniejszą ekonomicznie, preferuje lokalizację na obrzeżach miasta (a także w strefie podmiejskiej)<sup>6</sup>. Zjawisku temu towarzyszy tworzenie się w obszarach starej zabudowy enklaw bezrobocia, ubóstwa i patologii społecznej zamieszkiwanych głównie przez ludność z najniższym poziomem wykształcenia<sup>7</sup>. W strukturze społeczno-przestrzennej Łodzi skutkować to może nasilaniem się procesów segregacji i marginalizacji społecznej obszarów śródmiejskich. Występujące od kilku lat w centrum Łodzi procesy rewitalizacji wybranych kwartałów miejskich i związanej z nimi gentryfikacji mają wciąż jeszcze niewielki zasięg, a ich ilościowy wymiar ukazać może dopiero kolejny spis powszechny.

## LITERATURA

- Domański H., 2002, *Główne kierunki zmian w strukturze społecznej*, [w:] M. Marody (red.), *Wymiary życia społecznego. Polska na przełomie XX i XXI wieku*, Wyd. Naukowe Scholar, Warszawa.
- Kaczmarek S., 1996, *Struktura przestrzenna warunków zamieszkania w Łodzi*, Szlakami nauki, nr 23, ŁTN, Łódź,

---

<sup>6</sup> Np. w graniczącej z Łodzią od północnego wschodu gminie Nowosolna latach 1988–2002 udział osób z wyższym wykształceniem wzrósł ponad siedmiokrotnie (z 1,1 do 7,9%), przy zmianie liczby ludności w tym czasie z 2,6 do 3,2 tys. osób.

<sup>7</sup> Badania własne autorki dowodzą, iż w przestrzeni Łodzi cechy takie, jak poziom bezrobocia, liczba osób korzystających z pomocy społecznej, złe warunki mieszkaniowe oraz niskie wykształcenie pozostają w istotnym związku korelacyjnym.

- Liszewski S., 1999, *Elity intelektualne w przestrzeni miasta. Przykład Łodzi*, [w:] *XI Konwersatorium Wiedzy o Mieście. Zróżnicowanie przestrzenne struktur społecznych w dużych miastach*, Łódź, s. 9–21.
- Sztompka P., 2005, *Socjologia*, Znak, Warszawa
- Węclawowicz G., 1999, *Miasta polskie w transformacji – kształtowanie się miasta postsocjalistycznego*, [w:] *XI Konwersatorium Wiedzy o Mieście. Zróżnicowanie przestrzenne struktur społecznych w dużych miastach*, Łódź, s. 33–43.
- Węclawowicz G., 2003, *Geografia społeczna miast*, PWN, Warszawa.

## UNIVERSITY EDUCATED POPULATION IN THE AREA OF ŁÓDŹ

The analysis of population distribution according to the educational level in urban areas represent the classical studies of the socio-spatial differentiation in cities. This paper shows the distribution of the university educated population within the area of Łódź. The study is based on the results of National Census of 1978, 1988 and 2002. This time span has given us an opportunity to compare the changes in the socio-spatial structure of education, which occurred in the city in the last decade of real socialism, with those that took place in the transformation period.

The analysis have shown that the spatial distribution of university graduate population in Łódź between 1978 and 2002 underwent a considerable change. The most significant changes were observed in the city's outskirt areas attached to Łódź following the 1988 administrative reform. In effect of these areas strongly developing the residential function, the local inhabitants are now found to be better educated than those in the housing estates proximate to the downtown area. A closer look into these changes allows us to conclude that in the 1990s the university graduate population found the housing estates located in the city centre and estates of blocks of flats to be increasingly less attractive than the housing estates on the city's outskirts.

After 1989, when the land lease rent re-emerged as an important aspect in real property sales, the buying capacity became the primary criterion in the rivalry for better housing resources. An important component of the dwelling's standard was its surroundings, both natural and social, therefore the property's location largely grew in significance. The results of the 2002 National Census showed that the better-educated population, being economically stronger, preferred outskirt locations (including suburban zones). This phenomenon was accompanied by the formation of enclaves of unemployment, poverty, and social pathologies in the areas prevalently occupied by the lowest-educated population. This processes can lead to segregation and social exclusion of the old developments in the central city quarters of Łódź.

dr Ewa Szafrńska  
Katedra Geografii Miast i Turyzmu