

Anna Klimek

Aktywność społeczna oraz relikty dziedzictwa materialnego ewangelików augsburskich w Pabianicach

W artykule, odwołującym się do zagadnień z zakresu geografii politycznej i historycznej, przedstawiono specyfikę aktywności społecznej (w tym oświatowej i kulturalnej) wiernych Kościoła Ewangelicko-Augsburskiego w Pabianicach oraz scharakteryzowano należące do niego relikty dziedzictwa materialnego.

Słowa kluczowe: protestantyzm, mniejszość religijna, dziedzictwo materialne.

1. Wprowadzenie

Członkowie Kościoła luterńskiego stanowią jedną z najliczniejszych mniejszości religijnych Pabianic. Skupieni są w parafii ewangelicko-augsburskiej pw. św. Piotra i św. Pawła. Historia tej parafii, jak również losy ewangelików pabianickich, sięgają początków XIX w., kiedy pojawili się w mieście pierwsi osadnicy wyznania ewangelickiego. Ich przybycie jest związane z późniejszym rozwojem w mieście przemysłu włókienniczego oraz innych gałęzi, takich jak przemysł papierniczy i chemiczny. Do najważniejszych rodów ewangelickich należały rodziny Kindlerów, Krusche i Schweikertów. W tym również okresie, a ściślej mówiąc w 1832 r., dokonano poświęcenia pierwszej w Pabianicach ewangelickiej świątyni. Nieco później nowo utworzona parafia pozyskała od miasta grunty na cmentarz grzebalny, stanowiący obecnie integralną część cmentarza rzymskokatolickiego.

Na początek XX w. przypada pobudowanie nowej plebanii, a następnie domu parafialnego. Należy podkreślić, iż w pierwszej połowie tego stulecia pabianiccy ewangelicy powołali do życia wiele użytecznych instytucji o charakterze nie tylko religijnym, ale także świeckim, jak np. przytułek, szkołę i przedszkole. Byli również założycielami kilku towarzystw, m.in. sportowych. Istnienie znakomitej większości z nich raz na zawsze przekreślił wybuch drugiej wojny światowej.

Losy tej wspólnoty nie należały do łatwych; olbrzymie piętno na jej istnieniu i funkcjonowaniu odcisnęło jarzmo hitlerowskiego zniewolenia i liczne przesładowania, które ono przyniosło, a później wprowadzenie systemu socjalistycz-

nego i związanych z tym represji wobec Kościoła. Jednak pomimo prześladowań i utrudnień w prowadzeniu działalności duszpasterskiej parafia przez cały okres swojego istnienia nie rezygnowała z podejmowania inicjatyw społecznych, dobroczynnych, w mniej bądź bardziej zróżnicowanych formach, które niejednokrotnie przynosiły pożytek również pozostałej społeczności miasta.

W 2011 r. parafia stanowiła zbiorowość o liczebności około stu rodzin¹ i prowadzi ożywioną i wielostronną aktywność społeczną, w tym oświatową i charytatywną. Dzięki organizacji koncertów muzycznych i wystaw uchodzi również za aktywnego propagatora kultury. Współpracuje także z parafiami innych wyznań oraz uczestniczy w ekumenicznym dialogu wszystkich chrześcijan zamieszkujących Pabianice.

Równie ciekawe jak kwestie aktywności pozostają te związane z zasobami dziedzictwa materialnego wytworzonego przez ewangelików. Pomimo iż wiele obiektów, które stanowiły te zasoby, parafia utraciła wskutek zniszczeń wojennych, to i tak te ocalałe w wyjątkowy sposób wpisują się w całokształt dziedzictwa materialnego pozostałych wyznań obecnych w mieście. Do najważniejszych zaliczamy Mauzoleum Kindlerów wraz z cmentarzem ewangelickim, budynek kościoła parafialnego poddany w ostatnim czasie gruntownemu remontowi oraz dom parafialny z początków XX w.

Oczywiście nie można rozpatrywać aktywności społecznej wiernych Kościoła ewangelickiego bez nawiązania do ich aktywności religijnej, nadrzędnej dla parafii. Aktywność religijna parafii również przejawia się różnorodnością form życia religijnego (począwszy od nabożeństw na godzinach biblijnych skończywszy), jednak, ze względu na specyfikę tematu, rozważania zostaną ograniczone do społecznej aktywności członków ewangelickiej parafii. Wraz z dziedzictwem materialnym będzie ona stanowić główną oś artykułu².

2. Aktywność społeczna wiernych Kościoła Ewangelicko-Augsburskiego w Pabianicach

Jak wspomniano, aktywność członków pabianickiej parafii ewangelickiej należy podzielić na dwa rodzaje: aktywność religijną i aktywność społeczną, stanowiącą główny obiekt rozważań autorki.

¹ Wobec braku dostępu do statystyki parafialnej dokonano oszacowania tej wartości poprzez przyjęcie mnożnika w postaci średniej liczby osób przypadającej aktualnie na statystyczną polską rodzinę. Do tego celu posłużono się średnią wartością dla kraju w 2011 r., wynoszącą według Głównego Urzędu Statystycznego 2,84 osoby, co dało wynik w przybliżeniu 300 osób.

² Znacznie szerzej potraktowano temat w opracowaniu autorki – A. Klimek (2012).

Według słownika, przez „aktywność” należy rozumieć: „przejawianie inicjatywy, branie żywego udziału w czymś” (*Słownik języka...* 2002). Chodzi oczywiście o podejmowanie wszelkiego rodzaju inicjatyw przez wybraną grupę społeczną, w tym wypadku w obrębie parafii, a także pośród społeczności lokalnej, miejskiej.

Badanie aktywności społecznej w obrębie pabianickiej parafii ewangelickiej przeprowadzono w grupie 65 respondentów w wieku od 18 lat wzwyż, będących członkami tej wspólnoty religijnej. Badanie ankietowe przeprowadzono jesienią 2011 r. po niedzielnych nabożeństwach. W grupie respondentów objętych badaniem występowała wyraźna przewaga liczby kobiet nad liczbą mężczyzn (36 kobiet/29 mężczyzn). Wynik taki zapewne został zdeterminowany specyfiką terminu prowadzenia badań (po niedzielnych nabożeństwach, w których liczebnie dominowały kobiety). Ponadto przez cały okres trwania badania ankietowego autorka uzyskała więcej zwrotów wypełnionej ankiety od kobiet niż od mężczyzn. Badanie ankietowe objęło grupę respondentów zamieszkujących Pabianice, których podzielono według wieku na przedziały o rozpiętości 5 lat. Najwięcej odpowiedzi uzyskano od dwóch grup wiekowych: 18–24 lata (16 osób, deklarujących wykształcenie wyższe pełne, licencjackie lub status studenta) oraz powyżej 65 roku życia (18 osób, wskazujących najczęściej wykształcenie podstawowe lub średnie, nieaktywnych zawodowo). Na taki rozkład respondentów również mógł mieć wpływ termin przeprowadzania ankiet. Wiodącą grupę wiekową uczestników nabożeństw stanowiły osoby powyżej 65 roku życia, które mają więcej czasu wolnego, toteż częściej na nie uczęszczają. Natomiast liczniejszy udział w badaniu grupy wiekowej 18–24 lata można uzasadnić tym, że osoby z tego przedziału chętnie pozostawały po nabożeństwach, ponieważ były zainteresowane badaniami ankietowymi i otwarte na wyrażanie własnych opinii dla celów badawczych.

Zanim jednak szerzej zostanie omówiona specyfika aktywności społecznej pabianickich ewangelików, należy wspomnieć, iż sam fakt podejmowania aktywności dotyczy ponad 80% członków parafii. Znaczna większość tej grupy, poza aktywnym uczestnictwem w preferowanych przez siebie inicjatywach, doskonale orientuje się we wszystkich pozostałych formach aktywności zarówno społecznej, jak i religijnej, istniejących w parafii.

Pierwsze formy aktywności społecznej pojawiły się kilka lat po zakończeniu drugiej wojny światowej. Jedną z głównych inicjatyw był chór, który działał już w latach 50. XX w., istniał jednak stosunkowo krótko i zawiesił swoją działalność ze względu na brak dalszej możliwości samofinansowania. Działalność chóru reaktywowano dopiero w 1999 r. i działa nieprzerwanie do dziś.

Ponadto w tym samym czasie zorganizowano pomoc w formie kwesty dla najbardziej potrzebujących parafian. Pozostałe inicjatywy o charakterze społecz-

nym zaczęły odradzać się dopiero w latach 80. XX w. Autorka celowo używa tutaj sformułowania „odradzać”, ponieważ bogactwo form uczestnictwa parafii ewangelickiej w życiu społecznym miasta było bardzo wyraźne, zwłaszcza w przededniu wybuchu drugiej wojny światowej. Rozpoczęcie działań wojennych i wkroczenie wojsk niemieckich do Pabianic w pierwszym tygodniu września 1939 r. wiele z tych inicjatyw przerwało. W tym okresie zakończyły funkcjonowanie: dom starców, ochronka dla dzieci i gimnazjum niemieckie.

Kolejne inicjatywy społeczne, początkowo w skromnej liczbie, pojawiały się stopniowo z biegiem lat. Jedną z pierwszych i ważniejszych był remont świątyni w latach 60. XX w. – doświadczonej przez lata okupacji oraz reżim totalitarny, szczególnie w pierwszych latach powojennych – oraz uporządkowanie wszystkich spraw związanych z działalnością duszpasterską.

Dopiero lata 80. XX w. przyniosły powtórne zaangażowanie się parafii w tworzenie społecznego i kulturalno-oświatowego krajobrazu miasta. Początkowo było to realizowane w formie organizowanych w parafii odczytów lub prelekcji o charakterze popularnonaukowym, a niekiedy też *stricte* naukowym. Kontynuowano wówczas również inicjatywy o charakterze dobroczynnym, trwające zresztą nieprzerwanie do dziś. Jedną z nich pozostaje funkcjonująca nadal Bratnia Pomoc im. Gustawa Adolfa³ – organizacja dobroczynna zajmująca się wspieraniem parafii Kościoła Ewangelicko-Augsburskiego w całej Polsce. Organizacja ta funkcjonuje na zasadzie samopomocy. Raz do roku we wszystkich parafiach, w tym także w parafii pabianickiej, jest przeprowadzana zbiórka pieniężna, a pozyskane w ten sposób środki przekazywane są na budowę lub renowację kościołów, budynków parafialnych i szkół w całym kraju oraz na różną działalność charytatywną.

Podobną inicjatywą jest Diakonia Kościoła Ewangelicko-Augsburskiego, instytucja charytatywna o statusie organizacji pożytku publicznego. Prowadzi ona służbę diakonijną przy Kościele Ewangelicko-Augsburskim w wielu parafiach. Jej głównym celem jest niesienie pomocy potrzebującym. Cel ten realizuje przez różnego rodzaju działalność: wspieranie instytucji i inicjatyw dotyczących udzielania pomocy bliźnim, opiekę nad ludźmi chorymi, starszymi, niepełnosprawnymi. Diakonia posiada ośrodki opiekuńcze, szpitale, wypożyczalnię sprzętu rehabilitacyjnego i świetlice dla dzieci w całej Polsce. Współuczestniczy w ogólnopolskim Wigilijnym Dziele Pomocy Dzieciom razem z katolickim „Caritasem” i prawosławną organizacją „Eleos”.

Pozostałe formy aktywności społecznej datowane są na późne lata 90. XX w. i na pierwsze lata XXI w. Można je podzielić na dwie zasadnicze grupy:

³ Chodzi tutaj o szwedzkiego króla Gustawa II Adolfa (1594–1632), który ratując ewangelicyzm w Europie, oddał swoje życie w bitwie pod Lützen (Anusik 2009).

pierwsza to formy związane z działalnością kulturalno-oświatową na rzecz środowiska parafialnego, druga to formy związane z działalnością kulturalno-oświatową na rzecz środowiska miejskiego (Jarzębowska 2009).

Do pierwszej grupy form aktywności społecznej na rzecz środowiska parafialnego zaliczono:

1. Chór „Cantoria”(działający od 1999 r.).
2. Spotkania i uroczystości okolicznościowe w parafii:
 - a) „Gwiazdka” dla dzieci,
 - b) spotkanie przy „jajku wielkanocnym”,
 - c) tzw. herbatka parafialna.
3. Formy działalności wśród dzieci, młodzieży i studentów:
 - a) szkołka niedzielna,
 - b) lekcje religii (międzyszkolny punkt katechetyczny – dom parafialny),
 - c) spotkania dla młodzieży.
4. Formy działalności wśród osób dorosłych:
 - a) Godzina Biblijna,
 - b) Koło Inteligencji Ewangelickiej,
 - c) kontakt z literaturą i prasą chrześcijańską: „Zwiastun Ewangelicki”, „Kalendarz Ewangelicki”, kwartalnik „Luteranin”, „Z Biblią na co dzień”,
 - d) zespół wokalny.

Do drugiej grupy zaliczono formy aktywności społecznej reprezentowanej przez działalność kulturalno-oświatową na rzecz środowiska miejskiego:

Działalność kulturalna:

1. Koncerty i festiwale:
 - a) koncerty okolicznościowe, m.in.: kameralne, charytatywne, jazzowe,
 - b) koncerty w ramach cyklu „Muzyczna Niedziela w Pabianicach” odbywające się od 2002 r.,
 - c) Międzynarodowy Festiwal Muzyczny „Muzyka Świata w Pabianicach” odbywający się od 2007 r.

Działalność oświatowa:

1. Sympozja, wystawy:
 - a) Sympozjum Ekumeniczne: *Tożsamość duchowa Europy w świetle dialogu ekumenicznego i międzyreligijnego* – 2007 r.
 - b) wystawa w ramach obchodów Roku Polsko-Niemieckiego: *Pabianiczanie niemieckiego pochodzenia w dziejach miasta* – 2006 r.

Oferta i zróżnicowanie form aktywności społecznej w obrębie pabianickiej parafii ewangelickiej, pomimo niewielkiej jej liczebności, jest bogata i interesująca. Autorka w trakcie przeprowadzania badań ankietowych niejednokrotnie miała okazję przyglądać się podejmowanym działaniom społecznym i obserwować niezwykle zaangażowanie każdego z członków parafii w to, by inicjatywy,

których liczebność została ograniczona w wyniku drugiej wojny światowej, przywrócić i rozwijać, przynosząc korzyści wszystkim parafianom, a także pozostałym mieszkańcom Pabianic.

Począwszy od 2011 r., rolę propagatora wszelkich inicjatyw społecznych zaczęła odgrywać pierwsza strona internetowa tej wspólnoty⁴. Można się z niej dowiedzieć o wszystkim, co dzieje się w obrębie parafii w zakresie aktualności parafialnych i aktywności religijnej, jak również o wszystkich akcjach i przedsięwzięciach o charakterze społecznym, w których parafia bierze udział. Ponadto witryna prezentuje w sposób rzetelny wiadomości dotyczące dziejów parafii, jej władarzy oraz podstawowych zasad doktrynalnych Kościoła Ewangelicko-Augsburskiego, które nawet dziś pozostają nie wszystkim znane. Uzupełnieniem jest galeria prezentująca bardzo ciekawe fotografie wnętrza świątyni.

Podsumowując rozważania dotyczące analizy aktywności społecznej pabianickich ewangelików, można powiedzieć, że taka duża skala form aktywności społecznej realizowanej przez tak niewielką liczebnie grupę jest pewnego rodzaju fenomenem na skalę miasta, a nawet regionu. Przy niewielkiej populacji ewangelików zamieszkujących obecnie Pabianice liczba wydarzeń kulturalnych lub oświatowych jest wyjątkowo duża. Nie wszyscy wiedzą także, iż wstęp na prowadzone przez parafię przedsięwzięcia – takie jak koncerty, prelekcje i sympozja – pozostaje zawsze otwarty dla każdego mieszkańca Pabianic, bez względu na wyznanie. Niestety, pozostając przy kwestiach aktywności społecznej, należy dodać, iż obecnie parafia potrzebuje wsparcia finansowego ze strony ludzi dobrej woli oraz przedstawicieli miasta, aby wszystko to, co staraniem tylu osób wzbogaca jego kulturalny charakter, miało szansę być nadal realizowane i rozwijane. Bez dodatkowych funduszy realizacja wielu inicjatyw będzie zagrożona.

3. Relikty dziedzictwa materialnego ewangelików w Pabianicach

Analizując aktywność społeczną członków Kościoła Ewangelicko-Augsburskiego na terenie Pabianic, nie sposób pominąć tego, co stanowi jedną z najważniejszych form jego obecności w mieście, a mianowicie dziedzictwa materialnego. Od początku swojego istnienia, a więc od XIX w., parafia ewangelicko-augsburska starała się takie dziedzictwo budować i pielęgnować.

Z upływem lat, w miarę rozwoju parafii, w jej gestii znalazło się sporo obiektów, które na stałe wpisały się w historyczny obraz miasta, wzbogacając

⁴ Parafia ewangelicko-augsburska w Pabianicach: <http://www.pabianice.luteranie.pl/index.php>.

go. Pomimo że nie wszystkie z nich zachowały się do dziś w stanie nienaruszonym i nie wszystkie pozostają nadal pod zarządem parafii, warto o nich wspomnieć.

Do grupy obiektów składających się na dziedzictwo materialne Kościoła Ewangelicko-Augsburskiego w Pabianicach należą:

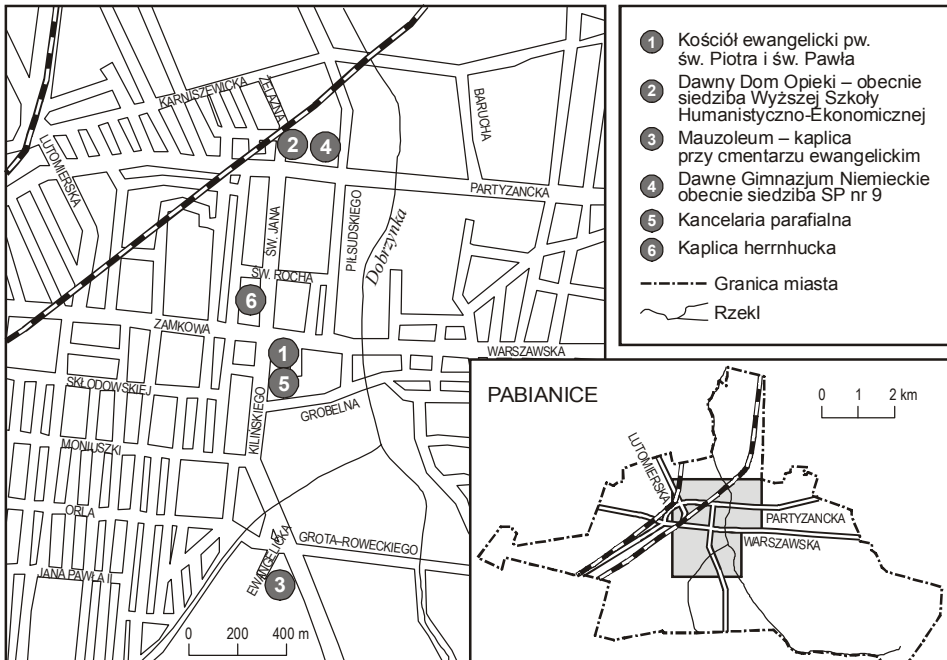
- 1) kościół parafialny zbudowany w 1827 r., konsekrowany w 1832 r.;
- 2) cmentarz z zabytkowymi nagrobkami założony w latach 40. XIX w., a ponadto cmentarz ewangelicki na terenie gminy Pabianice w miejscowości Rydzyny z XIX w.;
- 3) kaplica herrnhucka z 1884 r., pozostająca pod zarządem parafii do lat 50. XX w.;
- 4) dom opieki (zwany potocznie domem starców), będący dziś siedzibą Wyższej Szkoły Humanistyczno-Ekonomicznej w Pabianicach;
- 5) dom parafialny z 1902 r., pełniący do dziś funkcję kancelarii parafii;
- 6) dawny dom parafialny mieszczący się przy ulicy Partyzanckiej;
- 7) zabytkowa kaplica – mauzoleum rodziny Kindlerów – wzniesiona w 1911 r.;
- 8) dawne gimnazjum niemieckie z 1932 r., obecnie szkoła podstawowa;
- 9) dom grabarza położony przy zabytkowej kaplicy z okresu 1932–1933;
- 10) park przy ulicy Partyzanckiej (obecnie jest to park przy Szkole Podstawowej nr 9) (Jarzębowska 2009) (ryc. 1).

Większość obiektów i miejsc, które tworzą dzisiejsze dziedzictwo materialne parafii, powstawało na przełomie wieków XIX i XX; był to bowiem okres największego rozwoju parafii na terenie miasta, który zahamowały działania drugiej wojny światowej.

Współcześnie, spośród wszystkich wymienionych obiektów i miejsc, nie wszystkie pozostają ściśle związane z Kościołem Ewangelicko-Augsburskim. Część z nich pełni dziś funkcje miejskie lub inne niezwiązane ze swoim pierwotnym przeznaczeniem. Taki los spotkał m.in. dom opieki u zbiegu ulic św. Jana i Partyzanckiej, który pełni dziś funkcję siedziby Akademii Humanistyczno-Ekonomicznej. Sporo obiektów z upływem lat przestało być, z różnych względów, pod zarządem parafii. Przykładem tego może być, wspomniana już wcześniej, kaplica Herrnhutów⁵ usytuowana przy ulicy św. Jana 6, która została

⁵ Nazwę „Herrnhut” można tłumaczyć jako Dom Boży. Herrnhuci byli pietystami – grupą ewangelików augsburskich wyjątkowo pobożnych. Uważali, że kościół luterński jest zbyt mało oddany Bogu. Dążyli do bardzo indywidualnej osobistej relacji z Panem Bogiem, codziennej lektury Pisma Świętego i wynikających z tego nauk etycznych oraz nieustannego świadectwa wiary (Szczepankiewicz-Battek 2005, s. 35–36, *Ewangelicy w dziejach...* 2008, s. 134–135).

sprzedana w latach 1947–1950 celem pozyskania funduszy na odbudowę kościoła parafialnego przy ulicy Zamkowej.



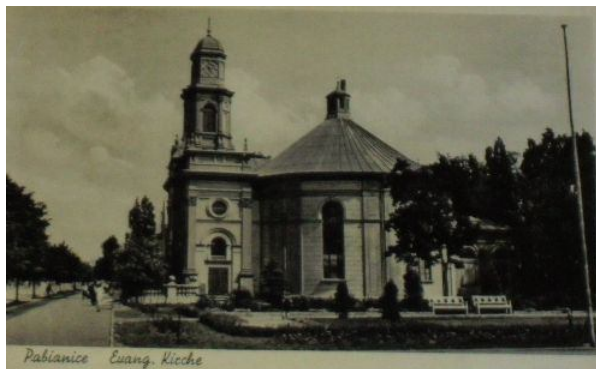
Ryc. 1. Rozmieszczenie elementów dziedzictwa materialnego ewangelików w Pabianicach w 2011 r.

Źródło: opracowanie własne

Najcenniejsze obiekty i miejsca stanowiące dziedzictwo materialne Kościoła pozostają jednak nadal pod jego zarządem. Najważniejszym obiektem jest kościół parafialny pw. św. Piotra i św. Pawła usytuowany w samym centrum Pabianic, przy skrzyżowaniu ulic Zamkowej i Kilińskiego. Początki powstania Kościoła Ewangelicko-Augsburskiego w Pabianicach sięgają 1818 r., kiedy to podjęto w mieście pierwsze próby erygowania parafii ewangelickiej. Jednak mimo spełnienia wszystkich formalności administracyjnych nie udało się wówczas tego przedsięwzięcia dokonać. Dopiero dziewięć lat później postanowiono parafię reerygować i rozpocząć budowę kościoła parafialnego.

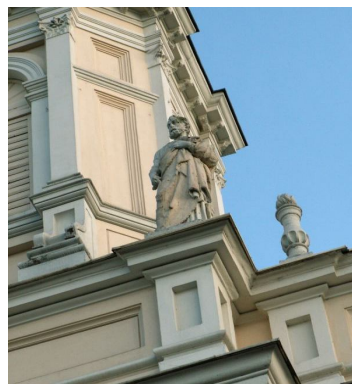
W marcu 1821 r. Komisja Rządowa Spraw Wewnętrznych zdecydowała o budowie w Pabianicach kościoła ewangelickiego. Projekt świątyni został zatwierdzony rok później i w swoim pierwotnym zarysie miała ona mieścić od 300 do 400 wiernych. Prace budowlane nad świątynią zostały zakończone w 1827 r. Niestety okazało się, że świątyni grozi zawalenie ze względu na bagniste podłoże. Kościół zalecono rozebrać. Po zakończeniu remontu w 1832 r. nastąpiło

uroczyste poświęcenie świątyni. W latach 1875–1876, dzięki staraniom pastora Wilhelma Zimmera, w świątyni dokonano przebudowy, po której mogła już pomieścić blisko 1000 wiernych (ryc. 2). Dobudowano wówczas drugi chór, fronton zwieńczono figurami apostołów Piotra i Pawła (ryc. 3). Wybudowano również wieżę kościelną. W 1926 r., na 100-lecie parafii ewangelickiej, świątynia została gruntownie odrestaurowana, ponadto kościołowi ofiarowano trzy dzwony (*Parafia Ewangelicko...* 2012).



Ryc. 2. Parafia ewangelicka na pocztówce z początku XX w.

Źródło: archiwum parafii



Ryc. 3. Figura jednego z apostołów (patrona Kościoła) na frontonie świątyni

Źródło: zbiory parafii

Kościół św. Piotra i św. Pawła to budowla w stylu klasycystycznym. Jest obiektem w kształcie kolistej rotundy zwieńczonej wieżą. Świątynia jest wyposażona w zabytkowe organy, które jako jedne z niewielu już w regionie zachowały pełną trakturę mechaniczną. W kościele znajduje się marmurowa chrzcielnica, sprowadzona w 1864 r. z Saksonii dzięki staraniom pabianickiego fabrykanta Gottfrieda Kruschego. Obraz ołtarzowy został namalowany przez znanego polskiego artystę, założyciela warszawskiej Zachęty – Wojciecha Gersona.

Niestety, do czasów dzisiejszych nie zachowały się zabytkowe witraże świątyni, ufundowane przez rodzinę Kindlerów. W wieży kościelnej znajduje się dzwon pochodzący z kaplicy marynarzy szwedzkich z Gdyni.

W maju 2002 r. zakończono gruntowny remont kościoła (Bruncz 2004). Podczas jego trwania wykonano prace renowacyjne, które pozwoliły przywrócić jego pierwotny stan. Odrestaurowano i osuszono fundamenty kościoła oraz ściany i podkłady pod filarami. Zamontowano nowe ogrzewanie i nowe okna termiczne, ocieplono strop świątyni i pomalowano jej wnętrze.

W 2002 r., prócz pomyślnego zakończenia remontu kościoła, pabianicka parafia ewangelicka miała również inny powód do świętowania – 175-lecie istnie-

nia. Na uroczystości jubileuszowe przybyli wierni parafii ewangelickich z regionu, goście ekumeniczni, władze miasta i województwa, dawni pabianiczanie z ziomkostwa Langenfeld w Niemczech oraz obecni mieszkańcy miasta.

Drugim, po przedstawionej powyżej świątyni, ważnym i niezwykle interesującym obiektem składającym się na dziedzictwo materialne pabianickich ewangelików augsburskich jest kaplica cmentarna (ryc. 4). Kaplica ta ma właściwie charakter mauzoleum, powstała w 1911 r., a jej styl architektonicznie nawiązuje do późnej secesji wiedeńskiej. Obiekt ten został ufundowany jako kaplica grzebalna rodu Kindlerów przez Zofię Kindler dla uczczenia pamięci jej męża – Rudolfa Kindlera. W 1913 r. fundatorka przekazała ją we władanie parafii ewangelickiej z przeznaczeniem na kaplicę cmentarną, którą uposażyła w fundusz wynoszący 5000 rubli rocznie. Kaplica pozostaje pod zarządem parafii do dziś. Mauzoleum wraz ze swoim wystrojem zewnętrznym zostało w 1998 r. wpisane do rejestru zabytków.

Poza mauzoleum, które jest symbolem cmentarza ewangelickiego w Pabianicach, na terenie nekropolii znajduje się wiele ciekawych nagrobków i kwater. Dokładna data założenia cmentarza nie jest znana. Wiadomo jedynie, że nastąpiło to za czasów urzędowania pastora o nazwisku Daniel Biedermann. Kroniki parafialne podają, iż jako miejsce pochówków wytyczono obszar „przy drodze prowadzącej do Dłutowa” w bezpośrednim sąsiedztwie istniejącego wcześniej cmentarza katolickiego, na gruntach należących do parafii rzymskokatolickiej.



Ryc. 4. Kaplica grzebalna rodu Kindlerów
Źródło: fotografia autorki



Ryc. 5. Kwaterna cmentarna
rodziny Enderów
Źródło: fotografia autorki

W 1852 r., w wyniku szalejącej epidemii cholery, cmentarz ten całkowicie się wypełnił, co spowodowało konieczność pozyskania nowych gruntów na cele grzebalne. Parafia ewangelicka pozyskała dodatkowe 4900 łokci ziemi (czyli ok. 2917 m²) w wieczystą dzierżawę od katolickiej parafii św. Mateusza.

Można powiedzieć, że na terenie pabianickiego cmentarza ewangelickiego leży XIX- i XX-wieczna historia miasta. Zanim jednak przytoczone zostaną ku temu konkretne argumenty, należy nadmienić, iż wszystkie obiekty znacznej wartości kulturalnej i materialnej położone na terenie cmentarza są skatalogowane przez parafię ewangelicką w postaci kart nagrobkowych, których przykłady zostały załączone w innym opracowaniu autorki (Klimek 2012).

Wracając natomiast do najważniejszych i najokazalszych obiektów ewangelickiej nekropolii, warto wymienić okazałą kwaterę rodziny Krusche, powstałą w latach 30. XX w., usytuowaną przy głównej alei cmentarza. Obiekt znajduje się w bardzo dobrym stanie, gdyż w niedalekiej przeszłości został gruntownie odnowiony dzięki staraniom parafii. Do tego typu obiektów należy zaliczyć jeszcze kilka innych kwater rodzin fabrykanckich, np. Enderów, a także kwatery rodziny Kindlerów oraz Stenzlów (ryc. 5).

Prócz licznych rodzin fabrykanckich, na ewangelickim cmentarzu swoją mogiłę ma także Ludwik Schweikert – założyciel istniejących i prosperujących do dziś pabianickich zakładów farmaceutycznych Polfa. Pochowany jest tutaj także pionier kinematografii ziem polskich – Eduart Vorteil, który, jako pierwszy w historii, posiadał certyfikat Imperium Rosji na operowanie kamerą filmową. Miejsce ostatniego spoczynku znaleźli tutaj również działacze społeczni z rodzin Hadrianów i Preissów oraz ewangelicka część rodziny Maksymiliana Kolbego. Nie wolno zapominać także, że cmentarz pabianicki pozostaje miejscem pochówku pastorów parafii ewangelickiej: Daniela Biedermanna, Wilhelma Zimmera i Rudolfa Schmidta.



Ryc. 6. Dom parafialny
przy ul. Zamkowej
Źródło: fotografia autorki

Następnym obiektem do dziś pozostającym pod zarządem parafii jest plebania, zwana także domem parafialnym (ryc. 6). Pierwszym miejscem zamieszkania i urzędowania pabianickiego pastora była plebania położona przy rzece Dobrzyńce, na wschód od samego kościoła. Wzniesiona została w 1827 r. Był to jednak budynek o nietrwałej konstrukcji drewnianej, pokryty gontem. Z racji tego, iż znajdował się w miejscu stosunkowo mało wygodnym i groził zawaleniem, postanowiono wybudować nowy. Na jego

nową lokalizację – do dziś aktualną – wybrano działkę w sąsiedztwie samego kościoła przy ul. Zamkowej. Koszt tego przedsięwzięcia, w kwocie 20 000 rubli, pokryli ze składek mieszkańcy Pabianic. Nową siedzibę plebanii i pastoratu

wzniesiono w latach 1900–1902 w stylu neogotyckim. Poza kancelarią parafii mieszczą się tutaj sale parafialne, w których odbywają się wszelkiego rodzaju spotkania, oraz prywatne pomieszczenia mieszkalne pastora.

Pozostałe nieomówione obiekty i miejsca – spośród wskazanych wcześniej – nie należą już, niestety, do ewangelików i nie pełnią od wielu lat funkcji związanych z działalnością parafii. Mowa tutaj przede wszystkim o dawnym domu parafialnym z 1904 r., usytuowanym przy ul. Partyzanckiej, w którym po przejęciu obiektu przez władze miejskie powstała siedziba Technikum Budowlanego. Podobna sytuacja miała miejsce w przypadku szkoły prowadzonej przez pabianickich ewangelików, czyli gimnazjum niemieckiego z 1932 r. Gimnazjum to rozpoczęło działalność już w okresie pierwszej wojny światowej (w 1916 r.), wówczas jeszcze było ulokowane w kamienicy przy ul. św. Jana 6. Szkoła powstała dzięki staraniom Niemieckiego Stowarzyszenia Gimnazjalnego (*Deutsches Gymnasialverein*) i miała charakter koedukacyjny. Jej dyrektorem był Gotthold Hanelt. W 1932 r. gimnazjum zostało przeniesione do gmachu wybudowanego przy dawnej ul. Legionów (obecnie Szkoła Podstawowa nr 9 z Oddziałami Integracyjnymi przy ul. Partyzanckiej). Przy szkole mieścił się park, który stanowił pierwszy park miejski w Pabianicach; dziś jest zielenią miejską przy Szkole Podstawowej nr 9.

Podsumowując rozważania dotyczące dziedzictwa kulturowego pabianickich ewangelików, warto przypomnieć, iż pabianicka parafia ewangelicka jest spadkobiercą wielu cennych obiektów architektonicznych, objętych opieką konserwatorską, które z biegiem lat stały się miejscami uznawanymi za wizytówkę miasta. Fakt ten obliuguje do sprawowania ciągłej opieki, w tym renowacji, nad spuścizną pozostawioną dzisiejszym pokoleniom pabianickich ewangelików przez ich przodków. Parafia ewangelicka pw. św. Piotra i św. Pawła dobrze radzi sobie z tym obowiązkiem, zbierając na ten cel datki w obrębie samej parafii oraz kwestując na terenie cmentarza w dniu Wszystkich Świętych. W ten sposób z własnych środków udało się odnowić kwaterę ewangelickiej rodziny fabrykanckiej Enderów i Krusche – jedną z najważniejszych dla parafii ewangelickiej.

Śledząc cały okres historii Pabianic, można dostrzec wyraźny wkład mniejszości religijnych w rozwój miasta; i nie chodzi tutaj wyłącznie o mniejszość ewangelicką, ale także m.in. o mniejszość żydowską. Współistnienie ewangelików, katolików oraz innych mniejszości w Pabianicach przez długie lata przyjmowało formę wielostronnej i owocnej dla wszystkich współpracy, obfitującej w budowę instytucji i podejmowanie inicjatyw, z których korzystali wszyscy bez względu na konfesję. Niewiele osób pamięta, że pabianiccy ewangelicy w ubiegłym stuleciu m.in. wsparli finansowo budowę rzymskokatolickiego kościoła pod wezwaniem NMP Różańcowej (Adamczyk 2007).

Współcześnie role nieco się odwróciły i to parafia ewangelicka, z racji drastycznego spadku liczebności swoich wiernych, potrzebuje wsparcia ze stron pabianiczan innych wyznań. Pomoc dla kontynuowania wymienionych inicjatyw społecznych potrzebna jest nie tylko na gruncie finansowym, ale także na gruncie personalnym dla wsparcia uczestnictwa we wszelkich akcjach dobroczynnych.

Przygnębiający jest również fakt, iż młode pokolenie pabianiczan właściwie już nie zna historii swojego miasta i nie ma wiedzy na temat wpływu na jego oblicze mniejszości religijnych i narodowych, które na przełomie wieków XIX i XX tutaj mieszkaly. Pabianiczanie często przechodzą obojętnie obok obiektów będących relikdami obecności w mieście innych wyznań, nie mając pojęcia, czym one są. Powinno to pobudzić do głębokiej refleksji wszystkich tych, którym nie jest obojętna przyszłość miasta.

Literatura

- Adamczyk A., 2007, *Pabianice przewodnik po historii i współczesności miasta*, Muzeum Miasta Pabianic, Pabianice.
- Anusik Z., 2009, *Gustaw II Adolf*, Ossolineum, Wrocław.
- Bruncz D., 2004, *Parafia Ewangelicko-Augsburska św. Piotra i św. Pawła w Pabianicach*, Portal Ekumenizm.pl:
<http://www.ekumenizm.pl/content/article/20040127173432274.htm> (7.11. 2011).
- Ewangelicy w dziejach Warszawy*, 2008, Warszawa.
- Gardawski J., Wołodko A. (red.), 2008, *Ewangelicy w dziejach Warszawy – Materiały z sesji naukowej w Bibliotece Uniwersyteckiej w Warszawie*, Warszawa.
- Jarzębowska E., 2009, *Działalność kulturalno-oświatowa parafii ewangelicko-augsburskiej św. Piotra i św. Pawła w Pabianicach w latach 2002–2008*, praca licencjacka w archiwum parafii ewangelicko-augsburskiej pw. św. Piotra i św. Pawła, Pabianice.
- Klimek A., 2012, *Powojenna aktywność społeczno-religijna, relikty dziedzictwa materialnego ewangelików w Pabianicach*, praca magisterska napisana w Katedrze Geografii Politycznej i Studiów Regionalnych UŁ, promotor: A. Rykała, Łódź.
- Parafia Ewangelicko-Augsburska w Pabianicach*, 2012,
<http://www.pabianice.luteranie.pl/index.php> (12.11.2012).
- Słownik języka polskiego*, 2002, t. 1: A–K, Wydawnictwo Naukowe PWN, Warszawa.
- Szczepankiewicz-Battek J., 2005, *Kościół protestancki i ich rola społeczno-kulturowa*, Wydawnictwo Silesia s.c., Wrocław.

Socio-religious activity, relics of the material heritage of protestants in Pabianice

Summary

The following paper addresses the history of the Protestant minority residing in the city of Pabianice. One of the most significant religious minorities in the region, Protestants settled in Pabianice as early as in 19th century, with the settlement being strongly influenced by the development of the textile industry. From the very beginning, their presence was marked by an active participation in the community life, participation which included both financial support and voluntary work for the common good.

The Protestant parish in Pabianice boasts a fine collection of priceless relics, including, to mention but a few, the parish church, cemetery and the Kindlers' burial chapel. Supervised by the regional art conservator, these sights form a major contribution to the city's rich history.

The Protestant community itself may be credited with setting up a number of cultural and educational projects, including art exhibitions and concerts. Despite the small size of the congregation, the parish remains active in terms of both religious and social life, providing ample opportunity for social interaction as well as religious instruction for the youngest of its members.

The peaceful coexistence of Protestants and Catholics, as well as many other minorities residing in Pabianice, resulted in numerous initiatives which brought benefit to all parties concerned. Some of these, however, ended abruptly during World War II. The postwar era was marked by suspicion and mistrust which chased many of the Protestants away. Out of several thousand believers before World War II, there are now only a few hundred left. Hindered by stereotypes, the cooperation between Protestants and Catholics is often restricted to ecumenical worship.

With the Protestant community declining, there needs to be closer cooperation between the parishes and the city council in order to preserve the common heritage.

Key words: Protestantism, religious minority, material heritage.

Anna Klimek

Katedra Geografii Politycznej i Studiów Regionalnych, Wydział Nauk Geograficznych,
Uniwersytet Łódzki, 90-142 Łódź, ul. Kopcińskiego 31