

Měření závislosti na zdrojích ve vztahu v kontextu výzkumu partnerského násilí¹

PAVLA MALVOTOVÁ

Katedra sociologie, Filozofická fakulta Univerzity Karlovy

Measurement of dependency in the context of intimate partner violence research

Abstrakt: The paper explores the potential of a newly created questionnaire for measuring non-pathological dependency in intimate partner relationships. Dependency is defined by the extent in which seven key resources are available thanks to a relationship with concrete partner. The resources cover finance, love and caring, sex, respect, social status, information and services and support in stressful events. Individual dependency, as well as its distribution in couples were measured in Czech pilot study in 2018 ($n = 99$, including 41 pairs). The results indicate good psychometric qualities of the questionnaire. It is suggested that the tool could be used for empirical verification of the theoretically expected association between dependency on resources in relationship and intimate partner violence.

Keywords: relationship dependency; partner violence; social exchange; resource dependency scale; inequality of resources in relationship

Úvod

Závislost na zdrojích ve vztahu i nerovnost partnerů v přístupu ke zdrojům mohou souviset s násilím ve vztahu (Bornstein, 2006; Goode 1971; Kalmuss & Straus, 1982). Navzdory poměrně rozsáhlé datové bázi k tématu partnerského násilí v Česku dosud závislost na zdrojích ve vztahu v této souvislosti podrobně zkoumána nebyla. Předložená studie může být vnímána jako první krok k uskutečnění podobného typu výzkumu. Příspěvek má dva cíle. Prvním je představit teorie závislosti na zdrojích ve vztahu v kontextu diskuze o párovém násilí. Druhým je návrh operacionalizace této závislosti a její metodologické zhodnocení na základě dat z pilotáže mezi českými páry i jednotlivci. V úvodu textu se zabývám teoriemi a výzkumy zaměřenými na souvislost závislosti a násilí ve vztahu. Následně rozebírám limity dosavadních přístupů k měření závislosti ve vztahu a odvozuji potřebu nového uchopení závislosti. Ve druhé části popisuji navrženou metodiku pro měření závislosti na zdrojích ve vztahu a její metodologické vlastnosti. V závěru zhodnocuji potenciál navržené baterie pro výzkum domácího násilí.

¹ Tento výstup byl podpořen prostředky Grantové agentury ČR (projekt č. 18-23940S: Partnerské násilí: diferenciacce jeho podmínek, měření a hodnocení).

Závislost ve vztahu v teorii a výzkumu domácího násilí

Představme nejprve dosavadní linie úvah o tom, proč a jak by závislost ve vztahu měla souviset s výskytem násilí ve vztahu. Teorie lze rozdělit na ty, které mohou pomoci vysvětlit vliv individuální závislosti ve vztahu, a ty, které se váží spíše k nerovnosti závislosti partnerů ve vztahu. Doplňují je příklady poznatků empirických studií.

Individuální závislost ve vztahu jako rizikový faktor násilí

Z výzkumu je známo, že oběti domácího násilí jsou často objektivně závislé na druhém a jeho zdrojích. Bornstein (2006) na základě údajů od párů žijících v USA uvádí, že vyšší pravděpodobnost fyzického násilí mužů vůči ženám byla ve vztazích, kde byly ženy na mužích významně ekonomicky závislé. Tomu odpovídá typický profil týraných žen popsáný Dobrzyńskou-Mesterhazy (1999) (citováno dle Ševčíka a Špatenkové, 2011). Podle ní jde o osoby materiálně a emočně závislé na partnerech s minimem sociálních kontaktů. Čeští odborníci uvádějí zvláště ekonomickou závislost jako jeden z rysů obětí domácího násilí (Ševčík & Špatenková, 2011).²

Důvodem zjištěné souvislosti může být větší ochota ekonomicky či emočně závislých tolerovat násilné projevy u partnera či partnerky (Kalmuss & Straus, 1982). Lidé se dle teorie sociální směny cítí zavázání zůstat ve vztahu, v němž je naplňování jejich potřeb závislé na partnerovi či partnerce (Kelley et al., 1983). Důsledkem pocíťovaného závazku může být i to, že lidé snáze omlouvají prohřešky druhého, včetně násilí.

Typickým příkladem výše popsaného mechanismu je ekonomicky závislá žena, která se stane obětí mužského násilí. Kauzalita mezi výskytem násilí a závislostí na zdrojích druhého ale může být i opačného směru. Oběti domácího násilí se mohou pod vlivem pocitu viny, omezení svobody, zdraví, kontaktů apod. stávat postupně více závislé na druhém a jeho zdrojích. Domnívám se, že oba naznačené směry příčinnosti jsou relevantní a nevylučují se. Bez využití longitudinálního dotazování je prakticky nemožné oba mechanismy rozlišit.

Kromě propojení závislosti ve vztahu a viktimizace lze nalézt i doklad souvislosti závislosti a páčání násilí. Již citovaný Bornstein (2006) zjistil, že vyšší pravděpodobnost fyzického násilí mužů vůči ženám ve vztahu byla u mužů silně emočně závislých na svých partnerkách. Také podle českých autorů je emocionální závislost znakem nejen obětí, ale i pachatelů násilí (Ševčík & Špatenková, 2011). V metaanalýze (Kane & Bornstein, 2016) 17 studií byla prokázána slabá, ale významná souvislost mezi násilným projevem mužů a jejich osobnostní závislostí v heterosexuálním vztahu (velikost účinku $r = 0,15$) (násilí ze strany žen zkoumáno nebylo).

² Pikálková (2004) uvádí poznatek z českého šetření násilí na ženách, že ženy, které nemohly mluvit do toho, jak budou užity peníze vydělané partnerem, měly zkušenost s násilím od partnera třikrát častěji než ženy, které spolurozhodovat o financích vydělaných partnerem mohly.

Vysvětlením násilí u závislých ve vztahu může být silný strach z opuštění. Bornstein (2006) upozorňuje, že představa závislé osobnosti byla v minulosti neprávem ztotožňována s pasivním projevem; ve skutečnosti mohou emočně závislí vyvinout velké aktivní (až agresivní) úsilí, aby si zajistili bezvýhradnou podporu těch, na kterých závisí.

Předpokládám tedy, že výrazná závislost na druhém ve vztahu může souviset jak s pozicí pachatele násilí, tak jeho oběti. Za pozornost stojí, že je zde uvažována vždy individuálně chápaná závislost, kdy nezáleží na závislosti druhého v páru. Závislí na zdrojích ve vztahu mohou být oba partneři (kvůli společnému vlastnictví, omezeným zdrojům sociální opory mimo vztah atd.). Ani tato situace nevylučuje páchaní násilí pomocí popsaného mechanismu, ovšem u obou partnerů spíše než u jednoho z nich. V následující podkapitole se zaměřuji naopak na situace, kdy dochází k nerovnosti v míře závislosti mezi partnery.

Relativní nerovnost zdrojů ve vztahu jako rizikový faktor násilí

Prediktorem násilí ve vztahu by mohlo být nerovné rozložení zdrojů (a závislosti) mezi partnery (Goode, 1971). Goode pohlíží na pár jako na mocenský systém, přičemž míru moci každého v páru určuje jeho či její přístup ke zdrojům. Autor předpokládá, že násilí se objeví spíše u toho partnera, který zdroje postrádá. Stává se mu prostředkem, jak si nějakou moc opatřit. Dalším vysvětlením možné asociace je, že relativní nedostatek zdrojů může být pociťován jako stresor a spustit násilí ve vztahu (teorie napětí, Agnew, 2014). Podle teorie tomu tak bude zvláště tehdy, je-li rozdělení zdrojů vnímáno jako nespravedlivé, chybí-li sociální kontrola či když dotyční postrádají jiné možnosti zvládnání napětí (tamtéž). Zdá se tedy, že páchaní násilí může být emoční i instrumentální reakcí na pociťovaný nedostatek zdrojů.

Experimenty průkopníků psychologie partnerských vztahů naznačily, že pro spokojený vztah je výhodná vyvážená směna zdrojů (tzv. teorie rovnosti, Walster, Berscheid, & Walster, 1973). Nerovnost je tedy podle této teorie stresující nejen pro toho, kdo na ní trpí, ale i pro toho, kdo má zdrojů více. Tak by mohla být nerovnost zdrojů obecnou zátěží způsobující negativní emoce ve vztahu a v důsledku příhodné podmínky pro násilné jednání, ať už u partnera s více, či s méně zdroji.

Podle dalších kriminologických teorií může být páchaní násilí strategií, jak si udržet nadřazenou pozici u osoby disponující relativně více zdroji. Dle feministických teorií (například Connell & Messerschmidt, 2005) je násilí mužů vůči ženám zabudované ve společenských institucích patriarchy, který systémově omezuje přístup ženám ke zdrojům. Sociální role mužům předepisuje dominantní jednání vůči ženám, jehož součástí může být také nátlak na vyžadování poslušnosti.

Existuje i hypotéza o negativní korelaci mezi nerovným přístupem partnerů ke zdrojům a násilím, tedy že čím větší je mezi nimi nerovnost, tím menší je pravděpodobnost násilí. Hypotéza je zmiňována ve specifickém případě násilí mužů vůči ženám a je vysvětlována takto: muži se stávají pachateli násilí vůči ženám při ohrožení jejich ve společnosti dříve dominantní pozice, a to v důsledku nově ustavené rovnoprávnosti žen (Kalmuss & Straus, 1982). Tato úvaha zvyrazňuje, že při

posuzování souvislosti mezi násilím a nerovností v páru může být podstatná i historie páru či společenský kontext.

Z přehledu teorií o nerovnosti páru v přístupu ke zdrojům tedy nevyplývá jednoznačný závěr o tom, nakolik je tento stav rizikový pro rozvoj násilí a případně u kterého z partnerů. Ojedinelé empirické studie v Evropě i USA naznačují, že vnímaná nerovnost v páru z hlediska přístupu ke zdrojům a rozhodování by mohla s výskytem násilí souviset. V celoevropské studii zkušenosti žen s násilím v páru (Reichel, 2017) byla téměř ve všech zemích včetně ČR zjištěna souvislost vnímané nerovné moci v páru a násilí. Konkrétně nerovnost v rozhodování partnerů o rodinných financích korelovala se zkušeností žen s násilím. Oproti tomu nerovnost v příjmech obou partnerů neměla jednoznačnou souvislost s výskytem násilí.

Kalmuss a Straus (1982) sledovali přítomnost fyzického násilí v manželství a relativní závislost přibližně tisícovky žen na tomto vztahu v národním reprezentativním výzkumu v USA. *Vnímaná závislost* byla zjišťována dotazy na to, nakolik by respondentka dle své výpovědi v porovnání s partnerem strádala ve finanční, sexuální, emoční a sociální oblasti, kdyby se rozvedli. Kromě toho byla ve výzkumu zjišťována také tzv. *objektivní závislost* (dle nezaměstnanosti ženy, přítomnosti dětí do 5 let věku v domácnosti a výdělku ženy do 25 % z celkových příjmů páru). Autoři našli spojitost indexu vnímané relativní závislosti žen na vztahu s lehčími formami fyzického násilí od partnera (strkání, facky apod.), zatímco se závažnějším násilím ze strany partnera, kde hrozilo zranění ženy (zbití, kopance, užití zbraně apod.), souvisela objektivní závislost žen (ženy nezaměstnané, s malými dětmi a relativně malými výdělky).

Limity dosavadního zkoumání závislosti ve vztahu

Prvním limitem výzkumu závislosti ve vztahu v kontextu domácího násilí je nesourodost pojetí závislosti, a tedy nesouměřitelnost jejich zjištění. Jak je patrné i ze zde citovaných studií, někteří chápou závislost ve vztahu jako součást osobnostně příznačného vztahu ke světu³ a zvláště k blízkým (například Bornstein, 2006).⁴ Jindy je závislost chápána jako vázaná na konkrétního partnera a na jeho zdroje, typicky ekonomické či emoční (například Kalmuss & Straus, 1982; Reichel, 2017).⁵

³ Jedinec se závislou poruchou osobnosti se typicky vzdává odpovědnosti za důležitá rozhodnutí ve svém životě, podřizuje se potřebám druhých, obává se situace, kdy by se musel starat o sebe sám (a proto se také bojí opuštění partnerem) a je jen málo schopen rozhodovat se bez porady s druhými (Praško a kol., 2009).

⁴ Z psychoanalytické vývojové literatury je znám pojem připoutání (*attachment*) (Bowlby, 1969). Jedná se o citovou vazbu (poměrně stabilní způsob vztahování se k lidem a k sobě) vytvořenou typicky již v primární rodině. Jedna z jejích forem, tzv. nejisté připoutání, souvisí s přehnanou závislostí na druhém a také se silnějšími pocity zlosti vůči němu, obavou z opuštění aj. (Hazan & Shaver, 1987)

⁵ Pojem emoční závislosti je v literatuře poměrně nejasný. Někdy je ztotožňován s osobnostní závislostí a jindy je vztahován k závislosti na emoční podpoře konkrétního partnera. V této studii se přikláním k pojetí emoční závislosti jako závislosti na emočních zdrojích ve vztahu s konkrétním partnerem.

K nejednotnosti přispívá i to, že jedni sledují závislost subjektivní, zatímco jiní závislost objektivní.

Přitom se zdá, že síla souvislosti mezi závislostí a párovým násilím se liší dle operacionalizace závislosti. Souvislost byla podle již citované metaanalýzy (Kane & Bornstein, 2016) nejtěsnější v pěti studiích, v nichž autoři pro měření závislosti využili zavedenou škálu *Spouse-Specific Dependency Scale*, SSDS (Rathus & O'Leary, 1997) ($r = 0,37$). Tato škála vznikla pomocí faktorové analýzy položek získaných ze starších dotazníků závislosti, přičemž jednotlivé položky jsou přizpůsobeny tak, aby vypovídaly pouze o konkrétním vztahu respondenta. Dotazník tvoří tři dimenze emoční závislosti na partnerovi/ce.⁶ Naopak jen slabé a záporné souvislosti s násilím konstatují autoři v případě užití dotazníku *Millon Clinical Multiaxial Inventory*, MCMI (Millon, 1983) ($r = -0,12$). Tento dotazník postihuje spíše obecnou poruchu osobnosti a byl vytvořen na základě teorie osobnosti. Způsob měření závislosti se tak ukazuje být důležitým aspektem, který si zaslouží pozornost.

Zjištění z metaanalýzy podtrhují význam zkoumání specificky závislosti na konkrétním druhém, ke které patří i závislost na zdrojích druhého. Jaké výhody taková konceptualizace závislosti může mít oproti měření osobnostní závislosti? Předpokládám, že jak osobnostní závislost, tak závislost na zdrojích partnera mohou zesilovat snahu připoutat k sobě druhého (třeba i násilím), případně vést ke strpění násilí od druhého výměnou za stabilitu vztahu. Nicméně patologická osobnostní závislost má z definice blízko k manipulativnímu (v širokém smyslu násilnému) jednání. Oproti tomu závislost na zdrojích druhého (či nerovnost v přístupu ke zdrojům) neznamena automaticky psychickou patologii v podobě manipulativních projevů. Určitá vzájemná závislost v různých sférách je pro blízké partnerské vztahy přirozená. I proto se neztotožňuji s možností, že by závislost na zdrojích a nerovnost partnerů v přístupu ke zdrojům byly jakýmsi definičními znaky či dokonce podmínkou párového násilí. Mocenská asymetrie v páru daná nerovností v přístupu ke zdrojům může vznik násilí usnadňovat. Záleží ale na percepci nerovnosti partnery, sociálním kontextu (například ne/přítomnosti sociální kontroly a očekávané nerovnosti), potřebách partnerů apod. Jisté záleží také na celkovém profilu nerovnosti. Domnívám se, že dílčí nerovnosti (například partner disponuje relativně více zdroji v oblasti ekonomické, zatímco jeho partnerka má oproti němu větší sociální kapitál) mohou být vzájemně kompenzovány, jak vyplývá z postulátů teorie sociální směny. Proto je podstatné pokusit se měřit všechny významné sféry zdrojů. Stojí za pozornost, že pokud studie partnerského násilí zohledňují závislost na zdrojích, nejsou běžně zahrnuty jiné než ekonomické a emoční zdroje (Bornstein, 2006). Z práce Foa a Foa (1974) přitom vyplývá, že lidé směňují ve vztazích řadu jiných zdrojů, než jsou finance či náklonnost.

⁶ V případě dotazníku pro muže jde o dimenze nazvané úzkostné připoutání na partnerku (např. špatné pocity při uvědomění, že prožívá radostné chvíle, i když není právě s respondentem), výlučná vazba na partnerku (např. trávení volného času respondenta výhradně s ní) a emoční závislost na partnerce (např. neschopnost respondenta radovat se z činnosti, pokud necítí silnou podporu z její strany). (Rathus & O'Leary, 1997)

Závislost je ve výzkumu navíc obvykle koncipována jako individuální vlastnost odhadovaná pomocí dotazování. Přitom je známo, že vliv může mít také její rozložení či konfigurace mezi partnery. Ovšem i studie, které chtějí sledovat dopad rozložení závislosti, vycházejí z odpovědí pouze od jedné strany páru (nejčastěji od žen). Domnívám se, že pro validní ohodnocení obou konceptů, je zapotřebí dotazovat obě strany páru. Závislost není v individualizované společnosti sociálně žádoucí rys, a lidé ji proto nemusí pravdivě přiznat. Nerovnost ve zdrojích zase nemusí být přiznávána ve společnosti s vysokou hodnotou rovnoprávnosti mezi ženami a muži.

Na základě těchto úvah odvozují potřebu vytvořit metodu, pomocí které by bylo možné zjišťovat závislost ve vztahu jako závislost na zdrojích druhého, vnímanou oběma partnery a v nejrůznějších oblastech.

Baterie závislosti na zdrojích ve vztahu

Navržená metoda pro ohodnocení závislosti ve vztahu byla vytvořena se třemi záměry. V první řadě šlo o vytvoření nástroje měřícího nepatologickou závislost na zdrojích druhého. Kromě toho byla metoda navržena tak, aby obsáhla další zdroje závislosti, než jsou ekonomické a emoční. Lze si například představit závislost na sociálním kapitálu partnera, či na jeho specifických schopnostech a poskytovaných službách (výpomoc s hospodářstvím, administrativou, technologiemi apod.). Je tak možné ověřit, zda další druhy závislosti obtojí jako samostatné složky závislosti na zdrojích ve vztahu, nebo zda je lze odvodit od závislosti emoční či ekonomické. V případě relativní nezávislosti těchto složek bychom disponovali přesnějším ukazatelem závislosti ve vztahu. Konečně nový nástroj pro měření závislosti má umožnit prozkoumání konfigurace závislosti na zdrojích ve vztahu.

Operacionalizace závislosti ve vztahu byla inspirována empiricky podloženým modelem univerzálních zdrojů směřovaných v interakcích (Foa & Foa, 1974; Foa, Converse, Törnblom, & Foa, 1993). Závislý na zdrojích ve vztahu je v tomto pojetí ten, jemuž vztah s partnerem výrazně usnadňuje přístup k sociálním, psychickým, materiálním a informačním či technickým zdrojům. Foa a Foa (1974) vymezili šest zdrojů, které si lidé vyměňují v sociálních interakcích: informace, peníze, hmotné statky, status, náklonnost a služby. Tyto zdroje se podle autorů teorie liší dle míry vázanosti na určité poskytovatele.

V nově zkonstruované baterii pro měření závislosti na zdrojích mají respondenti uvést, do jaké míry jim a jejich partnerům usnadňuje vztah přístup k sedmi vybraným zdrojům. Očekávám, že v partnerství se častěji směňují tzv. partikulární zdroje, dle teorie častěji vázané na konkrétní osoby, jako jsou náklonnost, ale i status (obdiv, úcta). Tyto zdroje jsem proto oproti původní typologii v baterii rozšířila. Náklonnost vztahují k blízkosti, péči, lásce; sexu a podpoře při zvládnání náročných životních situací. Status vztahují nejen k potřebě respektu, úcty a obdivu od partnera, ale i k sociálnímu kapitálu partnerem zprostředkovanému. Takový postup umožňuje diferencovanější vhlad do interakční směny v páru. Naopak zdroje jako jsou peníze, informace či hmotné věci mohou dle teorie poskytovat nejrůznější

lidé. Zdroje typu informací a služeb jsem proto sloučila do jedné odpovědi. Univerzální zdroje doplňuje otázka vázaná na finance (nerozlišuji hmotné statky).

Otázka pro měření závislosti na zdrojích ve vztahu (A) položená v dotazníku (Tabulka 1) zněla takto: *Do jaké míry Vám osobně vztah právě s Vaším partnerem usnadňuje následující věci. Vyberte odpověď na škále, kde 1 znamená, že Vám to vůbec neusnadňuje, a 5 že velmi usnadňuje.* Odpověď respondenti zaznamenávali na pětibodové škále. Obdobně byl v následující otázce (B) zjišťován i jejich názor na to, nakolik stejné věci usnadňuje vztah jejich protějšků. *(Do jaké míry usnadňuje vztah s Vámi totéž Vašemu partnerovi? Vyberte odpověď na škále, kde 1 znamená, že mu to vůbec neusnadňuje, a 5 že velmi usnadňuje).*

Tabulka 1. Položky baterie A: Závislost respondenta na zdrojích ve vztahu

A) Do jaké míry Vám osobně vztah právě s Vaším partnerem usnadňuje...
Aa Přístup k pro Vás zajímavým či důležitým lidem?
Ab Vaši finanční bezstarostnost?
Ac Vaše zvládání náročných životních situací?
Ad Přístup k pro Vás důležitým informacím či službám?
Ae Uspokojení Vaší potřeby blízkosti, péče, lásky?
Af Uspokojení Vaší sexuální potřeby?
Ag Uspokojení Vaší potřeby respektu, úcty, obdivu?
Pozn.: Všichni respondenti vyplňovali také baterii B týkající se názoru na to, jak vztah s nimi usnadňuje jednotlivé věci jejich protějškům.

Průzkum závislosti na zdrojích ve vztahu

Cíle

V předložené empirické analýze zjišťuji, zda je pro respondenty v Česku navržená baterie závislosti na zdrojích srozumitelná a zda jsou schopni ohodnotit nejen svou závislost, ale i závislost svých partnerů. Dále mě zajímá, zda je baterie vnitřně konzistentní a zda lze pracovat s nějakou verzí celkové závislosti. Konečně se ptám, nakolik si odpovídají údaje získané od obou partnerů a zda z nich lze zkonstruovat míru nerovnosti závislosti. Text uzavírám diskuzí možností a limitů navržené operacionalizace závislosti na zdrojích ve vztahu (nejen) pro využití ve výzkumu párového násilí.

Sběr dat a vzorek

Data byla získána v prosinci roku 2018, sběr dat organizovalo *Centrum pro výzkum veřejného mínění* při Sociologickém ústavu Akademie věd ČR. Šlo o pilotáž *Výzkum rodinných vztahů 2018* v rámci širšího výzkumného záměru podpořeného Grantovou agenturou ČR. Metodou sběru dat bylo standardizované dotazování ve formátu *papi*, přičemž průměrná doba dotazování činila 44 minut. Sběr dat od párů probíhal tak, že oba partneři vyplňovali dotazník samostatně a vyškolený tazatel

dohlížel na to, aby neměli možnost se mezi sebou domlouvat. 84 % dotazování bylo provedeno v domácnosti respondentů.

Vybírání byli respondenti bez přesného kvótního předpisu, ve věku od 18 let, kteří měli zkušenost se vztahem v délce trvání alespoň 6 měsíců. 95 % osob bylo v době dotazování ve vztahu, průměrná délka vztahu byla 18 let. Ostatní vypovídali o posledním vztahu trvajícím alespoň 6 měsíců. Celkem bylo získáno 99 platných dotazníků, z toho bylo 17 jednotlivců a 41 párů. Vzorek tvoří 49 mužů a 50 žen, všechny páry sestávají z muže a ženy. Průměrný věk respondentů je 47 let. Nejčastějším nejvyšším dosaženým stupněm vzdělání je střední vzdělání s maturitou (56 %). 59 % respondentů žilo v době dotazování v manželství, 30 % bylo svobodných, 9 % rozvedených, 2 % ovdovělí.

Výsledky

Rozložení odpovědí na položky

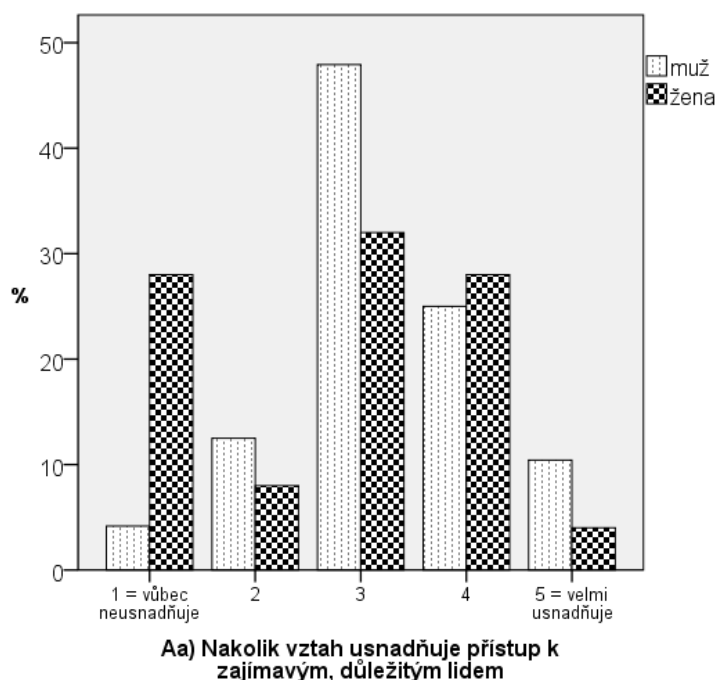
Výsledné deskriptivní statistiky pro obě baterie uvádí Tabulka 2. Zdá se, že otázky nebyly pro respondenty náročné, většinu z nich zodpověděli téměř všichni. Dle přehledu dosažených středních hodnot lze říct, že respondentům nejvíce vztah s jejich partnerem usnadňuje e) *uspokojení potřeby blízkosti, péče, lásky* c) *zvládnutí náročných životních situací* a f), *uspokojení sexuální potřeby, zatímco* a) *přístup k zajímavým či důležitým lidem* a d) *přístup k důležitým informacím či službám* jim vztah usnadňuje relativně méně. Tyto poznatky jsou vcelku očekávatelné, s ohledem na základní funkce partnerství a teorii Foa a Foa (1974). Totéž lze říct o názoru respondentů na to, nakolik vztah usnadňuje stejné věci jejich protějškům. Respondenti nicméně uvádějí mírně vyšší hodnoty, přisuzují tedy vztahu v očích svých partnerů větší váhu. Nejvíce se rozcházejí názory na míru, ve které respondentům a jejich protějškům vztah usnadňuje g) *uspokojení potřeby respektu, úcty a obdivu*. V tomto případě respondenti uváděli u sebe v průměru hodnotu 3,4, zatímco u svých partnerů odhadovali vyšší hodnotu 3,7. Takový výsledek interpretuji jako projev zkreslení sloužícího sobě, kdy se respondenti vidí jako žádoucí (respektující, uctiví) partneři ve vztahu. Rozdíly mezi položkami jsou ve všech případech vcelku malé, dosažené průměry se na pětibodové škále pohybují okolo lehkého nadprůměru (mezi 3,0 a 3,9).

Tabulka 2. Deskriptivní přehled položek v bateriích závislosti na zdrojích ve vztahu (A a B)

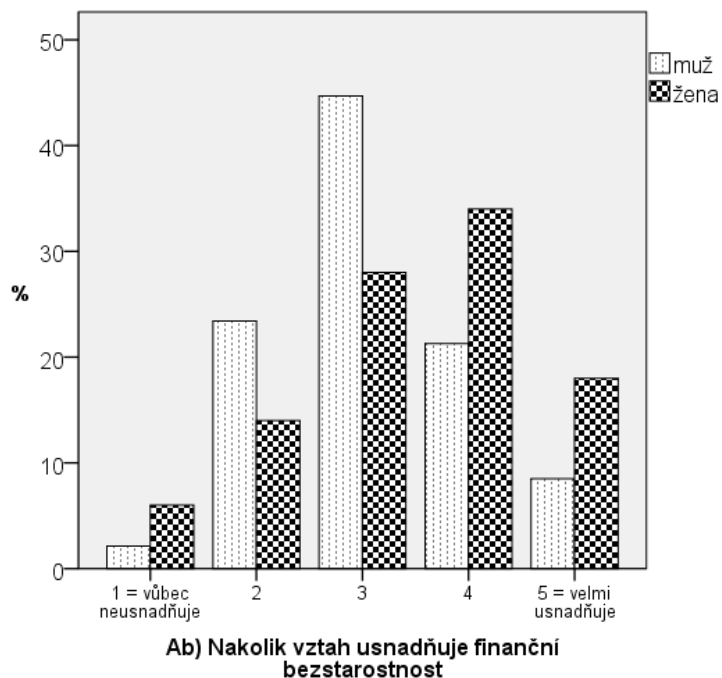
	A) Nakolik respondentovi usnadňuje vztah...							B) Nakolik partnerovi respondenta usnadňuje vztah...						
	Aa	Ab	Ac	Ad	Ae	Af	Ag	Ba	Bb	Bc	Bd	Be	Bf	Bg
<i>n</i> Platné <i>n</i>	98	97	97	98	98	98	98	98	98	98	98	97	96	98
Chybějící <i>n</i>	1	2	2	1	1	1	1	1	1	1	1	2	3	1
Průměr	3,0	3,3	3,6	3,1	3,8	3,8	3,4	3,2	3,4	3,8	3,3	3,9	3,9	3,7
S.E.	0,1	0,1	0,1	0,1	0,1	0,1	0,1	0,1	0,1	0,1	0,1	0,1	0,1	0,1
Medián	3	3	4	3	4	4	3	3	3	4	3	4	4	4
Modus	3	3	4	3	5	4	3	3	3 ^a	4	3	5	5	3
Směrodatná odchylka	1,15	1,05	1,06	1,13	1,17	1,10	1,11	1,05	0,99	0,88	0,98	0,98	0,99	0,97
Rozptyl	1,32	1,10	1,12	1,27	1,38	1,21	1,24	1,10	0,98	0,77	0,96	0,95	0,98	0,93
Minimum	1	1	1	1	1	1	1	1	1	2	1	1	1	1
Maximum	5	5	5	5	5	5	5	5	5	5	5	5	5	5

^a Zjištěno více modálních hodnot, uvedena je nejnižší z nich.

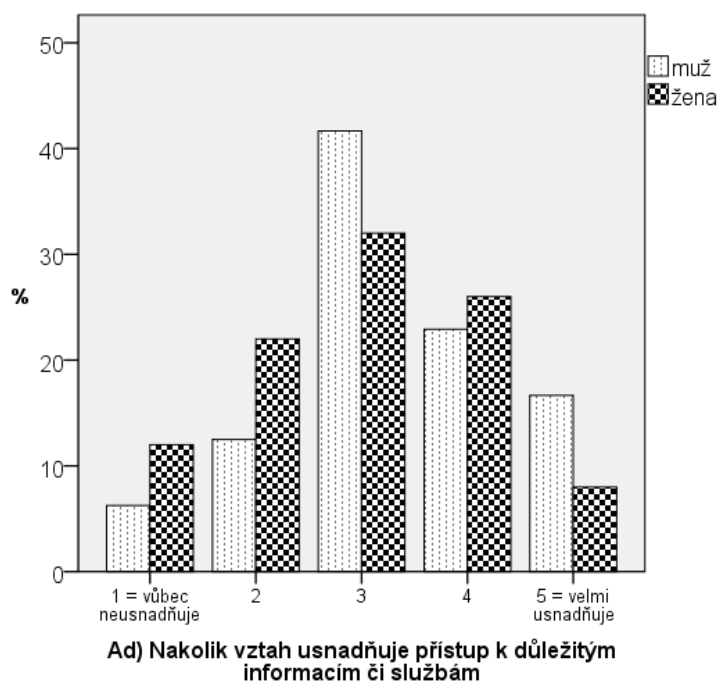
Graf 1. Do jaké míry respondentům vztah usnadňuje přístup k zajímavým, důležitým lidem podle pohlaví (n = 98)



Graf 2. Do jaké míry respondentům vztah usnadňuje finanční bezstarostnost podle pohlaví (n = 97)



Graf 3. Do jaké míry respondentům vztah usnadňuje přístup k důležitým informacím či službám podle pohlaví (n = 98)



Muži a ženy se nejvíce liší v hodnocení, nakolik jim vztah usnadňuje a) *přístup k zajímavým či důležitým lidem* (mužům zřejmě více; $M = 3,3$ u mužů oproti $2,7$ u žen, Graf 1), b) *finanční bezstarostnost* (ženám zřejmě více; $M = 3,1$ u mužů oproti $3,4$ u žen, Graf 2) a d) *přístup k důležitým informacím či službám* (mužům zřejmě více; $M = 3,3$ u mužů oproti $3,0$ u žen, Graf 3). V tomto srovnání se muži jeví jako spíše poskytovatelé materiálního zabezpečení, zatímco ženy jako mírně větší pečovatelky a zprostředkovatelky kontaktů a informací z okolí. I zde však platí, že rozdíly nejsou nikterak výrazné. Zajímavý je nicméně velký podíl žen, které uvedly, že jim vztah přístup vůbec neusnadňuje přístup k zajímavým nebo důležitým lidem (téměř třetina z nich). Podobnou skupinu mezi muži nenajdeme. Vzorek pilotáže je ovšem poměrně malý a mohlo by se jednat o náhodné vychýlení dané příležitostným výběrem. Bude zajímavé zaměřit se na ověření tohoto poznatku na plánovaném rozsáhlejší datovém souboru.

Analýza vnitřní konzistence škály

V této kapitole jsem pracovala se zúženým souborem – do analýzy vstupovala pouze nezávislá pozorování. Z podsouboru dat od párů jsem náhodně vybrala vždy jednoho člena páru.⁷ Takto bylo vybráno 23 mužů a 18 žen z celkem 41 párů. Jejich odpovědi jsem přidružila k odpovědím od 17 jednotlivců. Tento soubor čítající celkem 58 osob byl použit pro analýzu vnitropoložkových korelací, vnitřní konzistence škál A a B a analýzu hlavních komponent.

Dle přehledu korelací v rámci baterie subjektivní závislost respondenta na vztahu (Tabulka 3) lze usuzovat na střední vzájemnou provázanost položek v baterii. Relativně slabší asociace byly zjištěny mezi názory respondentů na závislost jejich partnerů (Tabulka 4). Zejména názor na to, nakolik partnerům respondentů usnadňuje vztah finanční bezstarostnost, vykazuje v několika případech nezávislost na ostatních položkách. Zobecnění na populaci ovšem vzhledem k nenáhodnému způsobu výběru dat nelze uvažovat, naznačené asociace je nutné ověřit v návazném výzkumu.

⁷ Využita byla funkce RANDBETWEEN v MS Excel.

Tabulka 3. Vnitropoložkové korelace baterie A: Závislost respondenta na zdrojích ve vztahu (n = 58)

	Aa	Ab	Ac	Ad	Ae	Af	Ag
Aa <i>r</i>	1,00	0,52	0,35	0,42	0,34	0,39	0,31
oboustr.sig.		0,000	0,008	0,001	0,009	0,003	0,017
<i>n</i>	57	56	57	57	57	57	57
Ab <i>r</i>		1,00	0,49	0,40	0,52	0,48	0,30
oboustr.sig.			0,000	0,002	0,000	0,000	0,023
<i>n</i>		56	56	56	56	56	56
Ac <i>r</i>			1,00	0,55	0,75	0,54	0,49
oboustr.sig.				0,000	0,000	0,000	0,000
<i>n</i>			57	57	57	57	57
Ad <i>r</i>				1,00	0,53	0,46	0,51
oboustr.sig.					0,000	0,000	0,000
<i>n</i>				57	57	57	57
Ae <i>r</i>					1,00	0,75	0,58
oboustr.sig.						0,000	0,000
<i>n</i>					57	57	57
Af <i>r</i>						1,00	0,53
oboustr.sig.							0,000
<i>n</i>						57	57
Ag <i>r</i>							1,00
oboustr.sig.							
<i>n</i>							57

Pozn.: Spearmanův korelační koeficient

Tabulka 4. Vnitropoložkové korelace baterie B: Závislost partnera respondenta na zdrojích ve vztahu (n = 58)

	Ba	Bb	Bc	Bd	Be	Bf	Bg
Ba <i>r</i>	1,00	0,37	0,39	0,48	0,43	0,40	0,22
oboustr.sig.		0,005	0,003	0,000	0,001	0,002	0,102
<i>n</i>	57	57	57	57	56	55	57
Bb <i>r</i>		1,00	0,48	0,28	0,06	0,13	0,03
oboustr.sig.			0,000	0,033	0,678	0,345	0,828
<i>n</i>		57	57	57	56	55	57
Bc <i>r</i>			1,00	0,41	0,51	0,45	0,29
oboustr.sig.				0,002	0,000	0,001	0,029
<i>n</i>			57	57	56	55	57
Bd <i>r</i>				1,00	0,22	0,08	0,37
oboustr.sig.					0,110	0,571	0,005
<i>n</i>				57	56	55	57
Be <i>r</i>					1,00	0,74	0,50
oboustr.sig.						0,000	0,000
<i>n</i>					56	55	56
Bf <i>r</i>						1,00	0,41
oboustr.sig.							0,002
<i>n</i>						55	55
Bg <i>r</i>							1,00
oboustr.sig.							
<i>n</i>							57

Pozn.: Spearmanův korelační koeficient

Dle analýzy vnitřní konzistence je škála subjektivní závislosti respondenta reliabilní, *Cronbachovo alpha* (0,903) naznačuje těsnou provázanost navržených položek. Dle analýzy hlavních komponent (s povolenou šikmou rotací Direct Oblimin) tvoří položky jednu dimenzi, vysvětlující 63,5 % variance (Tabulka 5). Nejvíce jsou syceny položky e) týkající se *opečovávání*, c) týkající se *pomoci se zvládnutím náročných situací* a f) *uspokojení sexuální potřeby* (všechny položky řadím mezi emoční zdroje). Nejméně se k celku vztahuje položka b) týkající se *vnímané finanční bezstarostnosti*. V případě respondenty odhadované závislosti jejich protějšků značí *Cronbachovo alpha* (0,792) rovněž těsnou propojenost odpovědí. Položky lze nicméně dle analýzy hlavních komponent rozdělit na dvě interpretovatelné korelované dimenze. První komponentu tvoří spíše instrumentální zdroje (položky a) až d), které vysvětlují 45,5 % z celkové variance. Druhou komponentu tvoří s finanční bezstarostností negativně korelované emoční zdroje (položky e) až g) vysvětlující 19,5 % variance (Tabulka 6).

Korelace mezi oběma komponentami je středně silná ($r = 0,30$, $p \leq 0,05$). Zdá se, že zatímco u sebe lidé nerozlišují mezi instrumentální a emoční závislostí ve vztahu, u svých protějšků obojí zčásti rozlišují. Mohlo by jít například o důsledek schematičtějšího posuzování druhých oproti sobě, vzhledem k relativně méně informacím potřebným k posouzení závislosti u druhého.

Tabulka 5. Analýza dimenzí baterie A: Závislost respondenta na zdrojích ve vztahu (n = 58)

	Komponenta 1
Eigenvalue	4,443
Aa Usnadňuje mu vztah - přístup k zajímavým, důležitým lidem	0,749
Ab Usnadňuje mu vztah - finanční bezstarostnost	0,717
Ac Usnadňuje mu vztah - zvládání náročných životních situací	0,849
Ad Usnadňuje mu vztah - přístup k důležitým informacím, službám	0,753
Ae Usnadňuje mu vztah - uspokojení potřeby blízkosti, péče, lásky	0,901
Af Usnadňuje mu vztah - uspokojení sexuální potřeby	0,820
Ag Usnadňuje mu vztah - uspokojení potřeby respektu, úcty, obdivu	0,773

Pozn.: Metoda extrakce Analýza hlavních komponent, KMO = 0,880

Tabulka 6. Analýza dimenzí baterie B: Závislost partnera respondenta na zdrojích ve vztahu (n = 55)

	Komponenta	
	1	2
Eigenvalue	3,187	1,359
Ba Usnadňuje partnerovi vztah - přístup k zajímavým, důležitým lidem	0,684	-0,252
Bb Usnadňuje partnerovi vztah - finanční bezstarostnost	0,845	0,274
Bc Usnadňuje partnerovi vztah - zvládání náročných životních situací	0,648	-0,285
Bd Usnadňuje partnerovi vztah - přístup k důležitým informacím, službám	0,756	-0,066
Be Usnadňuje partnerovi vztah - uspokojení potřeby blízkosti, péče, lásky	0,111	-0,875
Bf Usnadňuje partnerovi vztah - uspokojení sexuální potřeby	-0,007	-0,839
Bg Usnadňuje partnerovi vztah - uspokojení potřeby respektu, úcty, obdivu	-0,021	-0,717

Pozn.: Metoda extrakce Analýza hlavních komponent, KMO = 0,693. Metoda rotace: Direct Oblimin. Pattern Matrix.

Analýza škály celkové závislosti na zdrojích ve vztahu

Vzhledem k poměrně těsné provázanosti položek jsem s nimi pracovala jako s jednou dimenzí. Nejprve jsem zjišťovala průměrnou celkovou závislost na zdrojích ve vztahu (průměrná hodnota ze sedmi sledovaných zdrojů). V celém souboru ($n = 99$) je průměrná závislost respondentů na vztahu 3,4 (+0,1), rozdíly mezi muži a ženami nejsou nikterak významné.⁸ V případě odhadu závislosti partnerů respondentů je průměrná závislost 3,6 (+ 0,1), tedy prakticky totožná hodnota jako u respondentů

⁸ U mužů je průměrná zjištěná závislost 3,5 (+ 0,1), u žen 3,4 (+-0,1).

samotných. Muži u svých partnerek odhadovali obdobnou závislost jako ženy u svých partnerů.

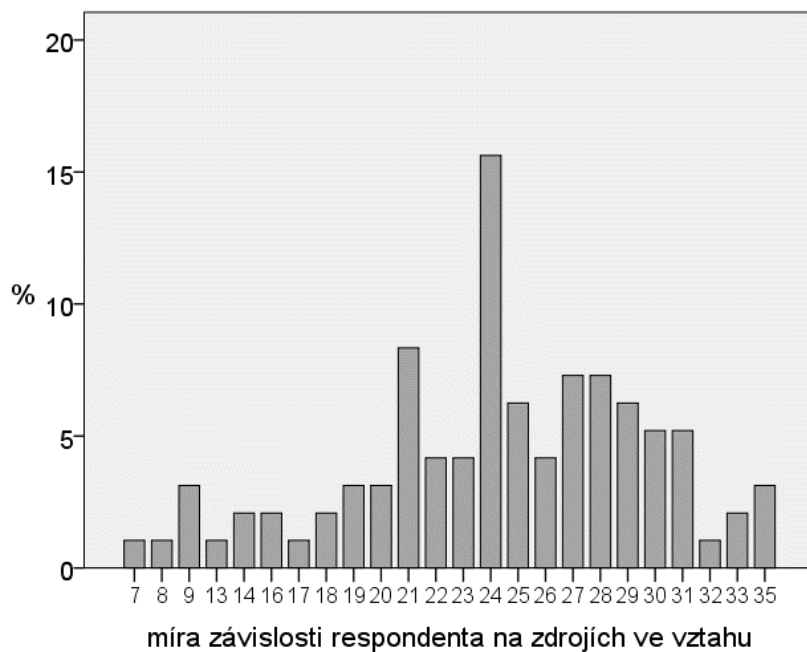
Pro zhodnocení kvality škál dle distribuce odpovědí jsem vytvořila součtový index, a to prostým nasčítáním odpovědí v jednotlivých položkách baterie A (závislost respondenta) a B (závislost partnera respondenta). Výsledné škály jsou v možném rozsahu 7 až 35, deskriptivní statistiky uvádí Tabulka 7.

Tabulka 7. Deskriptivní statistika zkonstruovaných škál závislosti na zdrojích ve vztahu (A a B)

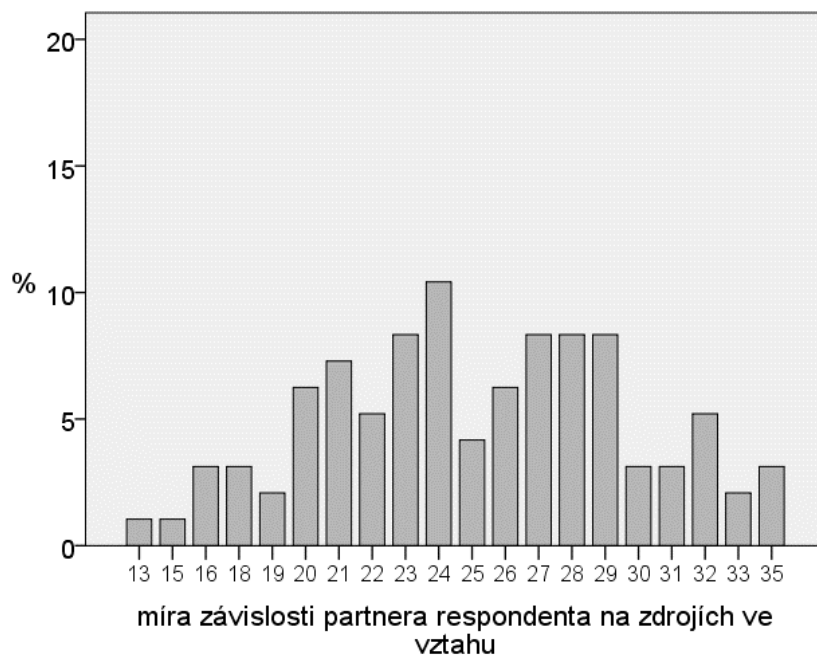
		Závislost respondenta na zdrojích ve vztahu (A)	Závislost partnera respondenta na zdrojích ve vztahu (B)
<i>n</i>	Platné <i>n</i>	96	96
	Chybějící <i>n</i>	3	3
Průměr		24,1	25,1
S.E.		0,6	0,5
Medián		24,0	25,0
Modus		24	24
Směrodatná odchylka		5,95	4,75
Rozptyl		35,42	22,61
Šikmost		-0,81	-0,10
S.E. (šikmost)		0,25	0,25
Špičatost		0,87	-0,35
S.E. (špičatost)		0,49	0,49
Rozpětí		28	22
Minimum		7	13
Maximum		35	35

Rozložení zkonstruované závislosti respondenta na zdrojích ve vztahu uvádí Graf 4, rozložení zkonstruované závislosti partnera respondenta uvádí Graf 5. Zatímco závislost respondentů na zdrojích vykazuje špičaté (a zleva zešikmené) rozdělení, v případě odhadované závislosti partnerů respondentů je patrné naopak mírně ploché rozdělení. Baterie A tedy dokáže o něco lépe rozlišit respondenty s nízkou mírou závislosti než ty s vysokou. Domnívám se, že zleva zešikmené rozdělení odpovídá podstatě měřeného konstruktů. Předpokládám, že ve vztazích je jistá míra závislosti na zdrojích zcela samozřejmá. Špičatost rozdělení by mohla být důsledkem snahy respondentů nejevit se z hlediska závislosti extrémně (tato snaha odpadá u hodnocení protějšků).

Graf 4. Zkonstruovaná míra závislosti respondenta na zdrojích ve vztahu (A) (min = 7, max = 35)



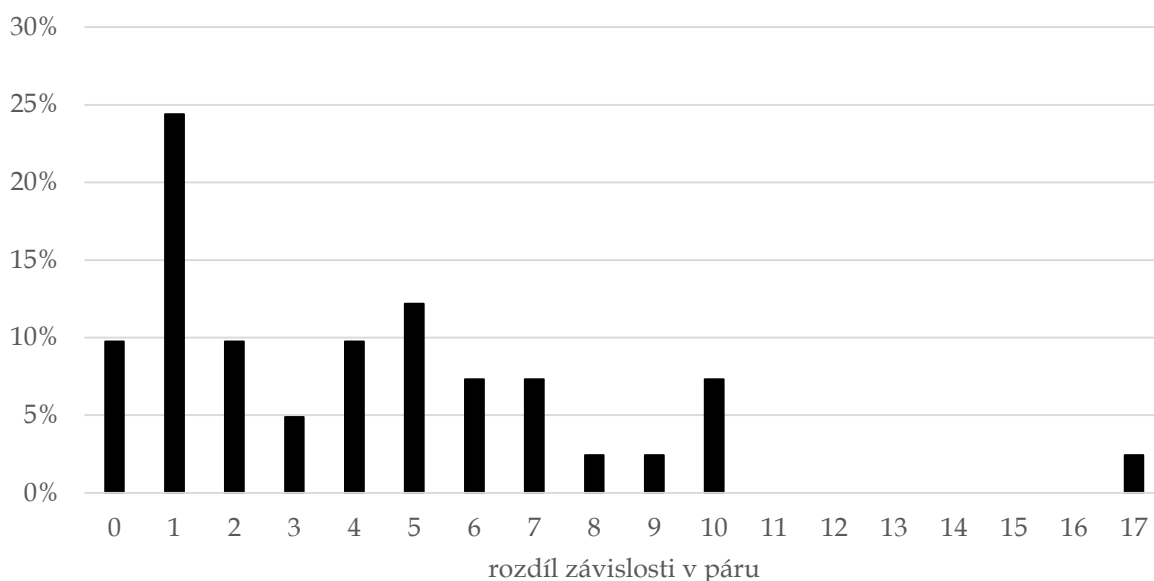
Graf 5. Zkonstruovaná míra závislosti partnera respondenta na zdrojích ve vztahu (B) (min = 7, max = 35)



Analýza nerovnosti celkové závislosti v párech

V této části analýzy jsem postupovala tak, že jsem pro každého jedince z dotazovaného páru (celkem 82 osob tvořících 41 párů) spočítala celkovou míru nerovnosti závislosti, a to jako rozdíl jeho závislosti a závislosti jeho partnera. Takový údaj nám říká, nakolik se partneři dle svého subjektivního vnímání liší ve své závislosti na zdrojích ve vztahu. Distribuci rozdílů pro všech 41 párů uvádí Graf 6. Ačkoliv maximální možný rozdíl mezi partnery činil 28 bodů (pracuji zde stále se škálou v podobě sumačního indexu, s minimem 7 bodů a maximem 35 bodů), nejčastěji se partneři v párech liší jen o 1 bod (téměř čtvrtina párů) a průměrný rozdíl závislosti je 8,5 bodu. Dle vícemodální distribuce rozdílů lze usuzovat na existenci několika typů párů: páry s prakticky totožnou mírou závislosti (okolo 1 bodu z možných 28), páry s pouze malým rozdílem závislosti (okolo 5 bodů) a páry se středním rozdílem závislosti (okolo 10 bodů z možných 28).

Graf 6. Rozdíl mezi celkovou závislostí udávanou respondentem a jeho partnerem (min = 0, max = 28), n = 41 párů



Diskuze

Na základě údajů zjištěných v pilotáži se domnívám, že z hlediska metodologického navržená baterie závislosti na zdrojích ve vztahu v obou svých variantách obstála. Škála splňuje základní požadavky na vnitřní konzistenci a tvar rozdělení nevykazuje větší abnormality. Zdá se, že závislost ve vztahu je v myslích respondentů spíše jednolitým konstruktem, případně má specificky hodnocenou

instrumentální stránku. Zajímavé poznatky poskytlo srovnání vzájemné závislosti partnerů v párech. Zde byla zjištěna velká podobnost partnerů z hlediska celkové závislosti na zdrojích ve vztahu, což potvrzuje principy teorie rovnosti sociální směny. Vzhledem k vícemodálnímu rozdělení této proměnné bude zřejmě výhodné pro účely statistického ověřování asociací s násilím kategorizovat páry do několika málo kategorií. Všechny poznatky z provedené pilotáže je ale třeba posuzovat jako předběžné, vzhledem k tomu, že vzorek byl získán pomocí příležitostného výběru.

Navržená metoda měření závislosti má přirozeně několik omezení. Respondenty může svádět k sociálně desirabilnímu odpovídání ve snaze nejevit se extrémně závisle či nezávisle. Kvantitativní povaha nástroje také neumožňuje hlubší vhléd do toho, jak své závislosti partneři rozumějí a jak ji prožívají. Navíc případná korelace mezi uvedenými konstrukty a násilím ve vztahu nemusí znamenat reálnou souvislost. Otázka nerovnosti či závislosti totiž může být v násilných párech jinak vnímána či mít jinou prioritu než v párech bez násilí. Kalkulace zisků a ztrát je zřejmě relativně důležitější v případě probíhajících konfliktů, období vztahové krize (pravděpodobnější u párů s výskytem násilí) a naopak spíše neplatí pro intimní, důvěryplné vztahy (mezi které páry s výskytem násilí patřit nemusí) (Clark & Mills, 1979). V takovém případě páry, v nichž dojde k násilí, se mohou stát vůči otázce rovnosti zdrojů citlivější a případná latentní nerovnost se může více projevit, budou si jí lépe všimnout a vybavovat. Nebo ji mohou naopak z důvodu ochrany svého já vehementně potlačovat či vytěsňovat. V otázce závislosti zase mohou oběti násilí pod vlivem strachu z násilníka zveličovat svou reálnou závislost na něm a jeho zdrojích a zdůvodňovat tím svou pasivitu či setrvávání ve vztahu. Případné rozdíly mezi udávanou nerovností či závislostí u násilných párů a párů bez násilí tedy ještě nemusí znamenat reálné rozdíly. Bylo by proto vhodné měřit nejen vnímanou závislost a nerovnost, ale pokusit se i o posouzení objektivní (nezávislým pozorovatelem), což ovšem přináší další metodologické obtíže, jejichž diskuze je nad rámec tohoto příspěvku.

Závěr

Obě navržené baterie závislosti na zdrojích ve vztahu se jeví být vnitřně konzistentním nástrojem, který přitom dokáže respondenty relativně dobře navzájem diferencovat. Celková míra závislosti na vybraných sedmi zdrojích zřejmě příliš nezávisí na pohlaví. Lze ji užít jak pro posouzení individuální závislosti ve vztahu, tak pro odhad nerovnosti závislosti v páru. Vzhledem k očekávaným souvislostem mezi těmito koncepty a násilím ve vztahu by baterie mohla být úspěšně využita ve výzkumu partnerského násilí.

PAVLA MALVOTOVÁ je vědeckou pracovnící na Katedře sociologie Filozofické fakulty Univerzity Karlovy v Praze. Zabývá se zde převážně kvantitativním výzkumem v oblasti kriminologie a přednáší o tématech z oblasti sociální psychologie. Je součástí výzkumného týmu studujícího domácí násilí a jeho dynamiku v kontextu českých párů. V dizertační práci se věnuje aspektům policejní legitimacy v Česku.

Literatura

- Agnew, R. (2014). General strain theory. In G. Bruinsma, D. Weisburd (Eds.), *Encyclopedia of Criminology and Criminal Justice*. New York, NY: Springer. https://doi.org/10.1007/978-1-4614-5690-2_218
- Bornstein, R. F. (2006). The complex relationship between dependency and domestic violence: Converging psychological factors and social forces. *American Psychologist*, 61(6), 595-606. <http://dx.doi.org/10.1037/0003-066X.61.6.595>
- Bowlby, J. (1969). *Attachment and loss*. London: The Hogarth Press and the Institute of Psychoanalysis.
- Clark, M. S., & Mills, J. (1979). Interpersonal attraction in exchange and communal relationships. *Journal of Personality and Social Psychology*, 37(1), 12-24. <https://doi.org/10.1037/0022-3514.37.1.12>
- Connell, R. W., & Messerschmidt, J. (2005). Hegemonic masculinity: Rethinking the concept. *Gender & Society*, 19(6), 829-859. <https://doi.org/10.1177/0891243205278639>
- Dobrzyńska-Mesterhazy, A. (1999). Przemoc w rodzinie: Diagnoza i interwencja kryzysowa. In W. Badura-Madej (Ed.), *Wybrane zagadnienia interwencji kryzysowej* (115-144). Katowice: Slask.
- Foa, U. G., & Foa, E. B. (1974). *Societal structures of the mind*. Springfield, Illinois: Thomas.
- Foa, U. G., Converse, J., Jr., Törnblom, K. Y., & Foa, E. B. (Eds.). (1993). *Resource theory: Explorations and applications*. San Diego, CA, US: Academic Press.
- Goode, W. J. (1971). Force and violence in the family. *Journal of Marriage and the Family*, 33(4), 624-636. <http://dx.doi.org/10.2307/349435>
- Hazan, C., & Shaver, P. (1987). Romantic love conceptualized as an attachment process. *Journal of Personality and Social Psychology*, 52(3), 511-524. <http://dx.doi.org/10.1037/0022-3514.52.3.511>
- Kalmuss, D. S., & Straus, M. A. (1982). Wife's marital dependency and wife abuse. *Journal of Marriage and the Family*, 44(2), 277-286. <http://dx.doi.org/10.2307/351538>

- Kane, F. A., & Bornstein, R. F. (2016). Beyond passivity: Dependency as a risk factor for intimate partner violence. *Personality and mental health, 10*(1), 12-21. <http://dx.doi.org/10.1002/pmh.1322>
- Kelley, H. H., Berscheid, E., Christensen, A., Harvey, J. H., Huston, T. L., Levinger, G., ... & Peterson, D. R. (1983). *Close relationships*. New York: Freeman.
- Millon, T. (1983). *Millon clinical multiaxial inventory manual*. Minneapolis, MN: National Computer Systems.
- Pikálková, S. (2004). *Mezinárodní výzkum násilí na ženách, Česká republika, 2003: Příspěvek k sociologickému zkoumání násilí v rodině*. Praha: Sociologický ústav Akademie věd České republiky.
- Praško, J. a kol. (2009). *Poruchy osobnosti*. Praha: Portál.
- Rathus, J. H., & O'Leary, K. D. (1997). Spouse-specific dependency scale: Scale development. *Journal of Family Violence, 12*(2), 159-168. <https://doi.org/10.1023/A:1022884627567>
- Reichel, D. (2017). Determinants of intimate partner violence in Europe: The role of socioeconomic status, inequality, and partner behavior. *Journal of Interpersonal Violence, 32*(12), 1853-1873. <https://doi.org/10.1177/0886260517698951>
- Ševčík, D., & Špatenková, N. (2011). Ženy jako osoby ohrožené domácím násilím. In D. Ševčík, N. Špatenková, I. Sobotková, E. Hunt, S. Dohnalová, L. Koblíř, & J. Kasalická, *Domácí násilí: Kontext, dynamika a intervence* (91-95). Praha: Portál.
- Walster, E., Berscheid, E., & Walster, G. W. (1973). New directions in equity research. *Journal of Personality and Social Psychology, 25*(2), 151-176. [https://doi.org/10.1016/S0065-2601\(08\)60057-X](https://doi.org/10.1016/S0065-2601(08)60057-X)