

Wiadomości Numizmatyczne, R. LXI, 2017, z. 1–2 (203–204)

WITOLD NAKIELSKI

***NOMEN I SIGNUM ŚW. JANA CHRZCICIELA
NA MONETACH BOLESŁAWA III KRZYWOUSTEGO,
KSIĘCIA ŚLĄSKIEGO W LATACH 1097–1107***

ABSTRAKT: Po uzyskaniu Śląska w 1097 r., Bolesław III Krzywousty nie tylko kontynuował produkcję anonimowych denarów krzyżowych, ale zaczął również emitować denary ze swoim tytułem, imieniem oraz wizerunkiem, jak również z imieniem i wizerunkiem lub monogramem św. Jana Chrzciciela, patrona katedry śląskiej, diecezji i całej prowincji. Monety miały niewątpliwie odzwierciedlać aspiracje młodego księcia w zakresie władzy i propagowania go jako legalnego władcy oraz obrońcy wiary i ludu Bożego, wspieranego przez świętego patrona.

Interpretuję centralne przedstawienie poprzecznie ułożonych liter IS jako monogram św. Jana (Chrzciciela): *Sanctus Ioannes* lub *Sancti Iohannis*. Razem z inskrypcją *Boleslavs* lub *Boleslavi* proponuję odczytać cały napis jako: *Sanctus Ioannes [patronus] Boleslavi*.

Przedstawienie monogramu świętego patrona na monecie jest bardzo rzadkie w Polsce, ale analogię można odnaleźć na gdańskim brakteacie Sambora I (1177/87–1202) z monogramem św. Ottona z Bambergu, misjonarza i patrona Pomorza.

Wskazówkami dotyczącymi datowania mogą być legendy zamieszczone na denarach Bolesława typu I: wczesne DVX BOLESLAVS i późniejsze BOLESLAVS bez tytułu DVX używane najprawdopodobniej po śmierci ojca Krzywoustego — księcia Władysława Herman w 1102 roku.

SYTUACJA POLITYCZNO-GOSPODARCZA W POLSCE W KOŃCU XI WIEKU

Masa monetarna rynku pieniężnego Polski 2. tercji XI w. składała się z monet obcych, głównie niemieckich denarów krzyżowych z saskich mennic biskupich. Denary saskie były towarem eksportowym, który zdominował rynek polski. Poza nimi wystąpiły, choć w mniejszej ilości, monety z innych części Niemiec, monety angielskie, skandynawskie, także czeskie i węgierskie. Skład masy kruszcowej

poświadczają znaleziska gromadne, bardzo licznie występujące w pieniężnej strefie bałtyckiej i mniej licznie w kontynentalnej (na Śląsku i w Małopolsce).

W 3. tercji wieku sytuacja w gospodarce pieniężnej Polski uległa poważnym zmianom. Od początku lat siedemdziesiątych z własną monetą wystąpił książę polski Bolesław II Szczodry, uruchamiając mennicę w Krakowie. Jego mennictwo zostało oparte na polskich źródłach srebra z okolic Dąbrowy Górniczej-Łośnia i Strzemieszyc¹ oraz na zasobach kruszcowych ludności. Monety polskie nie wypierały monet obcych, lecz stopniowo wypełniały lukę powstałą po ich ustąpieniu.

W następstwie najazdu księcia Brzetysława I w 1038 r. Śląsk został przyłączony do Czech. Kazimierz Odnowiciel w 1050 r. zbrojnie go odzyskał, co w 1054 r. zaakceptował cesarz, ustanowiwszy jednak daninę z tego tytułu na rzecz Czech w wysokości 500 grzywien srebra i 30 grzywien złota rocznie². Konieczność płacenia Czechom wysokiego trybutu ze Śląska z pewnością była dodatkowym bodźcem dla Bolesława do uruchomienia własnego mennictwa.



Ryc. 1. a–b. Bolesław II Szczodry, denary, men. Kraków: a. denar książęcy, ok. 1070–1076, 0,834 g, ID N509; b. denar królewski, 1076–1079, 0,814 g, ID N510.
 c. Władysław Herman, denar, men. Kraków, po 1079, 0,94 g, MNW 119562.
 d. Bolesław Krzywousty, denar krakowski typ I, men. Kraków, 1102–1107, 0,687 g, ID 1533

Mennica krakowska biła denary z imieniem księcia, jego głową na awersie i jeźdźcem z włócznią i tarczą na rewersie (ryc. 1: a). Jeździec to najpewniej książę, dzierzący Świętą Włócznię św. Maurycego z Gwoździem Męki Pańskiej, otrzymaną przez Chrobrego w 1000 r. od cesarza Ottona III, która stała się insy-

¹ Rozmus 2013, s. 268; tenże 2014, s. 90.

² Kosmas, XII, s. 233.

gnium koronacyjnym Piastów i była wielokrotnie pokazywana na monetach. Denary królewskie (ryc. 1: b) Szczodrego przedstawiały jego popiersie w koronie i zbrojne w miecz ramię, jako niezłomnego obrońcę wiary i narodu, równego innym, koronowanym chrześcijańskim władcom Europy. Denary krakowskie obiegały głównie na rynku małopolskim, w pozostałych prowincjach państwa były raczej marginalnym uzupełnieniem.

Monety książęce³ Władysława Hermana (ryc. 1: c) były kontynuacją mennictwa brata. Za jego panowania odnotowujemy pojawienie się też monet z imieniem palatyna Sieciecha⁴, najwyższego urzędnika państwa.

Miejsce saskich denarów krzyżowych zajmują monety krajowe, w tym emisje denarów krzyżowych, będące naśladownictwami saskich pierwowzorów. Udział monet miejscowych w ciągu 3. tercji wieku XI w rynku pieniężnym Polski wzrasta wielokrotnie, stając się stopniowo głównym komponentem, a pod koniec tego stulecia niemal jedynym składnikiem skarbów, tworząc podstawową masę monetarną.

Rok 1097 w Polsce na scenie politycznej przyniósł zasadnicze zmiany. Książę Władysław Herman, pod naciskiem opozycji możnowładców i arcybiskupa Marcina, z okazji konsekracji katedry gnieźnieńskiej po jej przebudowie odbytej w setną rocznicę męczeńskiej śmierci św. Wojciecha, zwolnił z więzienia starszego syna, Zbigniewa i wyznaczył obu synom dzielnice. Zbigniew otrzymał Wielkopolskę z Gniezmem, Poznaniem i Kaliszem oraz Kujawy i Ziemię Łęczycką, z Kruszwicą i Łęczycą. Bolesław — Małopolskę i Śląsk, jednak bez głównych grodów — *sedes regni principales*, Wrocławia, Krakowa i Sandomierza. Sobie, oprócz zatrzymanych grodów, Herman pozostawił Mazowsze z Płockiem i zwierzchność nad całością⁵.

Śmierć ojca w 1102 r. zaogniła sytuację. Herman nie wyznaczył następcy, ani seniora, który sprawowałby władzę zwierzchnią. Bolesław odzyskał wyłączone grody, a Zbigniew objął po ojcu Mazowsze.

Najpóźniej z początkiem lat dziewięćdziesiątych XI w., oprócz z dawna pracującej mennicy centralnej w Krakowie, czynne były także mennice lokalne na Śląsku⁶ we Wrocławiu i Legnicy oraz w Wielkopolsce w Kaliszu⁷, Poznaniu i Gnieźnie⁸.

³ Dla uproszczenia wykładu przyjąłem umownie, że pod pojęciem „denary książęce” będę rozumieć monety z mennicy książęcej sygnowane imieniem księcia, „denary krzyżowe” polskich emisji mimo, że są również monetami książęcymi, będą tradycyjnie nazywać krzyżowymi (krzyżówkami), a technikę ich bicia, techniką krzyżówkową.

⁴ Suchodolski 1987, s. 13.

⁵ Gall, II, 7.

⁶ Nakielski 2012, s. 147.

⁷ Kędzierski, Miłek 2005, s. 227.

⁸ Nakielski 2015, s. 129.

LOKALNE MENNICTWO NA ŚLĄSKU LAT OKOŁO 1090–1107

Uruchomienie mennicy Hermana we Wrocławiu można ostrożnie datować na początek lat dziewięćdziesiątych XI w. Administratorem mennicy był zapewne komes prowincji śląskiej Magnus, postać wielce zagadkowa, którą Gall⁹ tytułuje księciem (*nomen ducatus*), opisując wydarzenia roku 1093, związane z powrotem starszego syna Hermana, Zbigniewa. Zdaniem Tomasza Jurka¹⁰, Magnus był synem króla angielskiego Harolda II Godwinsona, który uległ Wilhelmowi Zdobywcy i zginął w bitwie pod Hastings w 1066 r.



Ryc. 2. Wrocławskie denary krzyżowe typu VIII:
 a. denar, st. X-x, krzyż laskowany, 0,991 g, ID N1356; b. denar, st. E-d, krzyż prosty, 0,869 g, ID N1358; c. denar, st. A-b, krzyż prosty, 0,989 g, Fitzwilliam Museum Cambridge, fot. M. Bogucki; d. denar, st. F-e, krzyż prosty, 0,814 g, PDA, aukcja 9:72

⁹ Gall, II, 4.

¹⁰ Jurek 1997, s. 187.

W mennicy wrocławskiej bito denary krzyżowe typu CNP¹¹ VI 860 i VII stempli C, denary typu VIII z głową na wprost bez napisów (ryc. 2: a–d), od dawna kojarzoną ze św. Janem Chrzcicielem. Tę emisję rozpoczęto na początku ostatniej dekady XI w. i kontynuowano co najmniej do 1107 r.¹² Pierwsze wiadomości o takich monetach, znalezionych na pograniczu Starej Marchii (okolice środkowej Łaby na wysokości Berlina), podał Bernhard Köhne¹³ (ryc. 3: a), zaliczając je do denarów Słowian (Połabskich? — *Wendenpfennige*). Hermann Dannenberg¹⁴ w odpowiedzi na list Köhnego przypisał te denary Bolesławowi II Szczodremu i mennicy wrocławskiej, przyrównując je do podobnego denara napisowego *Boleslavs/S.Iohannes* ze zbioru Cappego przypisywanego wówczas Bolesławowi II. Zwrócił uwagę również na analogiczną cechę uniesionych krawędzi obu typów monet, podobnie jak monet Władysława Hermana.

Joachim Lelewel w pracy *Pieniądze Piastów*¹⁵ włączył rycinę denara według Köhnego do rytowanych przez siebie tablic (ryc. 3: b), z kolei ten rysunek Marian Gumowski zamieścił w *Podręczniku*¹⁶ (ryc. 3: h).

Każmirz Stronczyński w 1884 r. pisał¹⁷, że Karol Beyer¹⁸ przywiózł do Warszawy kilkanaście egzemplarzy tego typu denarów znalezionych na Śląsku (ryc. 3: c), z których jeden opisał jako „z głową św. Jana z mennicy wrocławskiej” (Typ 29, rys. 3: d, e). Zapewne wówczas pozyskały je od Beyera co znakomitsze zbiory (m.in. Zamoyskiego).

Teren, na którym posługiwano się m.in. monetą wrocławską typu VIII, jest dość rozległy i nie ogranicza się tylko do prowincji śląskiej¹⁹. Jego granice wyznaczają stanowiska w Gieczu, Berlinie-Spandau, Starej Marchii (lewy brzeg Łaby), Görlitz (Zgorzelec), Rycynie, Tumie pod Łęczycą, a więc obejmuje całą Wielkopolskę po Kujawy, Łużycę i Śląsk. Rola grodu wrocławskiego jawi się nam jako ważny ośrodek ogólnopaństwowy, jedna z *sedes regni principales*²⁰.

¹¹ Typologia wg Gumowski 1939, *Corpus nummorum Poloniae* (dalej CNP).

¹² Nakielski 2012, s. 174 i nn.

¹³ Köhne 1849, s. 471, tab. XIV:7.

¹⁴ Dannenberg 1857, III, s. 161, nr 136.

¹⁵ Lelewel 1851, tabl. VII: 130, sygnowana *JL Bruxell. decembr. 1850*.

¹⁶ Gumowski 1914, tabl. III: 42.

¹⁷ Stronczyński 1884, s. 52, typ 29, (na tablicy IV rysunek T 29 monety jest nieco inny niż w tekście, uproszczony?, inny egzemplarz z czterech Beyera?).

¹⁸ Triller 1991, s. 83, ryc. 13.

¹⁹ Nakielski 2017.

²⁰ Gall, II, 8.



Ryc. 3. Wrocławskie denary krzyżowe typu VIII znane jedynie z literatury:
 a. Köhne 1849, s. 471, tabl. XIV:7; b. Lelewel 1851, tabl. 7: 130; c. Beyer, list 12510-1, Triller 1991, s. 83, ryc. 13; d. Stronczyński 1884, Typ 29, s. 52; e. Stronczyński 1884, tabl. IV: T29; f. Friedensburg 1887, Taf. X: 480; g. Gumowski 1904, WNA, tabl. IV: 122; h. Gumowski 1914, tabl. III: 42; i. Gumowski 1936, t. III, tabl. CXLV: 4; j. Gumowski 1936, t. III, s. 577, ryc. 56 b; k. Gumowski 1939, tabl. XXIX: 1007–1013; l. Friedensburg 1931, Taf. I: 6; m. Skarb, Drożyna (Druse), gm. Radwanice, fot. archiwalna 693 APWr., s. 231, FMP IV B, 13/Drożyna, 2013, Taf. XXXVIII: 13

Wzorem dla wyobrażenia głowy na denarach krzyżowych typu VIII zdają się być denary morawskie²¹ Wratysława II i jego syna Bolesława, bite w 1090 r. (nr 53), lub Wratysława i Borzywoja II, bite w latach 1091–1092 (nr 54) (ryc. 4: a). Z kolei te denary krzyżowe typu VIII mogły być wzorem dla emisji denarów z imieniem Bolesława III Krzywoustego i głową św. Jana Chrzciciela z lat po 1097 r. (ryc. 5: a–d).

Na Śląsku proporcje udziału w rynku pieniężnym monet książęcych i denarów krzyżowych wyrównują się dopiero pod koniec XI w. wskutek uruchomienia od 1097 r. mennictwa Bolesława Krzywoustego jako księcia śląskiego. W depozycie z Kopacza²², odzwierciedlającym skład rynku z połowy pierwszej dekady XII w., proporcje te są dokładnie równe. Tereny złoto- i srebronośne Kopacza i Łośnia znalazły się w rękach Bolesława, który w ten sposób miał możliwość zapłacenia należnego trybutu.



Ryc. 4. a. Czechy, Wratysłław II i Borzywoj II, denar morawski 1091–1092, 0,513 g, men. Ołomuniec (Videman, Paukert 2009, nr 54); b. Bolesław IV Kędzierzawy, denar, typ I, 1146–1152, men. Kraków, 0,523 g, ID N555

²¹ Videman, Paukert 2009, s. 117, 118, nr 53 i 54.

²² Nakielski 2012, s. 152.



Ryc. 5. Bolesław III Krzywousty, denary śląskie, 1097–1107, FMP IV B, 2013, Taf. V–VI, 29/Kopacz, fot. autor: a. typ I-1, st. A-a, 0,793 g, nr 190, men. Legnica, Kopacz; b. typ I-2, st. P-o, 0,710 g, nr 557, men. Legnica, Kopacz; c. typ II, st. A-c, 0,860 g, nr 486, men. Wrocław, Kopacz; d. typ II, st. M-u, 0,820 g, nr 482, men. Wrocław, Kopacz

Cały 10-letni okres, począwszy od 1097 r. aż do zbrojnego rozstrzygnięcia sporu między braćmi na przełomie lat 1106/1107, sprzyjał emisjom monetarnym zarówno Zbigniewa (mennice w Poznaniu, Gnieźnie i Kaliszu), jak i Bolesława (w Legnicy i Wrocławiu). Mamy wówczas faktycznie do czynienia, szczególnie po śmierci księcia seniora Władysława Hermana, z dwoma, rywalizującymi ze sobą, niezależnymi organizmami państwowymi prowadzącymi własną, samodzielną politykę. W rezultacie tej rywalizacji Zbigniew został pokonany i w 1107 r. uznał zwierzchnictwo Bolesława, po czym otrzymał od niego Mazowsze w lenno.

Każdy chrześcijański władca w kręgu cywilizacji zachodniej musiał być wyposażony w pewien zestaw atrybutów władzy. Do najważniejszych należy święty patron, święty oręż oraz własna moneta, niosąca na sobie treści ideowe i propagandowe. Do posiadania takich właśnie atrybutów dążył młodociany książę Śląska.

MONETY Z WIZERUNKIEM ŚW. JANA CHRZCICIELA Z MENNICY BOLESŁAWA III KRZYWOUSTEGO, KSIĘCIA ŚLĄSKIEGO W LATACH 1097–1107

Już Joachim Lelewel rozpoznał na denarze widzianym we Wrocławiu wizerunek św. Jana Chrzciciela i — odczytawszy imię Bolesława — bez wahania przypisał go Bolesławowi Chrobremu i mennicy wrocławskiej, z racji patrona tamtejszej katedry i biskupstwa założonego w 1000 r. pod wezwaniem tego świę-

tęgo. Podobnego poglądu, niezależnie od Lelewela, był Kaźmirz Stronczyński. Drugi typ denara z wyobrażeniem podobnej głowy i monogramem **SI** w kształcie krzyża, ze zbioru Heinricha Philippa Cappego, opisał Herman Dannenberg, monetę przydzielając Bolesławowi Śmiałemu.

Do chwili ujawnienia depozytu z Kopacza znanych było pięć egzemplarzy całych i dwa fragmenty monet z imieniem książęcym typu I (ryc. 6: a–i) oraz dwanaście monet typu II (ryc. 6: k–s):

Typ I, *głowa/głowa*:

- pierwszy znany egzemplarz badał Joachim Lelewel w czasie pobytu we Wrocławiu w końcu lat dwudziestych XIX w. Z oryginału wykonał dokładny rysunek monety, który, zapomniany, przeleżał do roku 1850, kiedy to wykorzystano go do publikacji *Pieniądze Piastów* (1851). Pod nr 133 zamieścił rytowany przez siebie rysunek, określając go jako denar Bolesława Chrobrego z mennicy wrocławskiej²³ (ryc. 6: a). Rysunek ten, nieco zmieniony, zamieścił Gumowski²⁴ w *Podręczniku* (1914) (ryc. 6: f);
- drugi egzemplarz zamieścił Teofil Żebrawski²⁵ na rysowanych i wydanych przez siebie *Tablicach* do tekstu przygotowywanego przez Antoniego Strzeleckiego o monetach ze skarbu pelczyskiego (pozycje 1–69) i innych (70–86) będących w jego posiadaniu (ryc. 6: b).

Kaźmirz Stronczyński²⁶ w *Pieniądzech Piastów*, opisuje egzemplarz ze zbioru Strzeleckiego, zamieszczając niezbyt dokładny rysunek z napisem: BOIZLIAS. DVX — SCS IOHS B czytając *Sanctus Johannes Baptista*. Według niego „Pieniądz ten niezawodnie we Wrocławiu wybitym został, i najpodobniej do Bolesława Chrobrego należy”. Losy tej monety nie są znane (ryc. 6: c);

- o trzecim egzemplarzu pisze Stronczyński²⁷, na tabl. II podając niedokładny rysunek monety ze zbioru Konstantego Świdzińskiego (zdaniem Stronczyńskiego taki sam, jak Strzeleckiego 86), z innym odczytem legendy: BOLZLIVS DVX — SCS IOHAN. Waga granów 11½ (tj. 0,75 g) (ryc. 6: d).

Ferdinand Friedensburg²⁸ zamieszcza rys. 11 Stronczyńskiego. Moneta wraz ze zbiorem Świdzińskiego przechodzi w 1860 r. do kolekcji Ordynacji Krasieńskich, która przepada bezpowrotnie w pożarze w czasie Powstania Warszawskiego. Poprawną lekcję napisu otokowego awersu na podstawie odlewu gipsowego ze zbioru Krasieńskich podaje Zygmunt Zakrzewski²⁹:

BOIZLAVDVX, SCSIOHNS.

²³ Lelewel 1851, s. 353, przypis 18.

²⁴ Gumowski 1914, nr 4.

²⁵ Żebrawski 1847, tabl. VI: 86.

²⁶ Stronczyński 1847, s. 251, typ 8.

²⁷ Stronczyński 1884, s. 21, typ 11.

²⁸ Friedensburg 1887, 1888, Taf. X: 478.

²⁹ Zakrzewski 1956, typ 19, s. 225.

Marian Gumowski (1939; CNP 23) zamieszcza niezbyt dokładną wcierkę ołówkową egzemplarza ze zbioru Ordynacji Krasińskich i podaje odczyt DVX BOLZLIAVS / SCS IOHANNIS (ryc. 6: i). Ten rysunek z kolei był wzorem dla poz. 13 b *Projekt atlasu monet polskich* Andrzeja Piwowarczyka³⁰, gdy dla poz. 13 c wzorem był rys. 11 Stronczyńskiego (ryc. 6: d) a dla 13 a — rysunek z CNP 22 (ryc. 6: h);

- czwarty egzemplarz został odkryty w skarbie w 1885 r. w miejscowości Bilá Hora³¹ pod czeską Pragę i opisany przez Eduarda Fiałę³². W liczącym 680 monet skarbie znaleziono jeden egzemplarz monety typu I, *głowa/głowa*, z legendą DVX BOLZLIAVS / SCS IOHANNES. Skarb, na podstawie licznie reprezentowanych monet czeskich książąt Borzywoja II z pierwszego panowania (1100–1107) i Świętopełka jako księcia ołomunieckiego (1097–1107) oraz braku monet Świętopełka jako księcia czeskiego (1107–1109) został precyzyjnie datowany na lata 1100–1107. Stąd monetę polską Fiala słusznie przydzielił Bolesławowi Krzywoustemu jako księciu wrocławskiemu. Ferdinand Friedensburg³³ w 1902 r. pozyskał tę monetę do swego zbioru. Publikując jej rysunek (ryc. 6: e) podaje masę 1,05 g, a emisję przypisuje Bolesławowi Chrobremu. W styczniu 1908 r. swoją kolekcję średniowiecznych monet śląskich Friedensburg przekazał Śląskiemu Muzeum Rzemiosła Artystycznego i Starożytności we Wrocławiu z okazji 50-lecia Śląskiego Towarzystwa Starożytności. Zbiór muzealny został rozgrabiony przez żołnierzy Armii Czerwonej w 1945 r. Wcierkę z oryginału podaje Marian Gumowski³⁴ w pracy *Moneta na Śląsku* na tablicy CXLV:1 (ryc. 6: g);
- piąty egzemplarz został wykopany w 1915 r. we Wrocławiu przy Albrechtgasse³⁵ łącznie z połową identycznego denara, dwoma denarami typu II oraz krzyżówką typu VI. Los tych monet był identyczny jak poprzedniej. Wcierkę z oryginału podaje Gumowski³⁶ (ryc. 6: h).
Jak z powyższego wykazu widać żaden z wymienionych pięciu i pół egzemplarzy nie przetrwał II wojny światowej;
- drugi fragment denara typu I znaleziono podczas badań archeologicznych prowadzonych w 1978 r. przez J. Lodowskiego i K. Wachowskiego³⁷

³⁰ Piwowarczyk, Witwicki 1969, poz. 13a, b, c.

³¹ Bilá Hora (Biała Góra), obecnie w granicach Pragi, w związku z czym skarb jest notowany w nowszej literaturze (Cach 1972) jako Praha 6.

³² Fiala 1895, s. 182.

³³ Friedensburg 1902, s. 55; 1904, s. 30, nr 478A.

³⁴ Gumowski 1936, s. 573, tabl. CXLV: 1.

³⁵ Ul. św. Wojciecha, dziś Wita Stwosza; Gumowski 1918, s. 128; Haisig 1966, nr 54; Butent-Stefaniak, Malarczyk 2009, nr 76; FMP IV, *Schlesien*, 84, *Wroclaw I (Breslau I — Albrechtgasse)*.

³⁶ Gumowski 1939, poz. 22.

³⁷ Lodowski, Wachowski 1980, s. 85; Butent-Stefaniak, Malarczyk 2009, nr 64; FMP IV, *Schlesien*, 71, *Stary Zamek*.

w Starym Zamku pod Sobótką (pow. wrocławski) na wczesnośredniowiecznym cmentarzysku (stanowisko 5). W grobie nr 47, w którym pochowany był mężczyzna wyposażony w nóż, przy jego prawej dłoni leżała moneta zachowana w ok. 3/4 części. Po „oczyszczeniu” pozostała z niej mniej niż połowa o masie 0,31 g. Stanisław Suchodolski³⁸ podając krótką wiadomość o tym znalezisku przypisał ją Bolesławowi Śmiałemu „lub raczej Krzywoustemu”.

Typ II, *monogram/głowa*:

- Hermann Dannenberg³⁹ na tablicy IX, nr 36a, podaje rysunek denara ze zbioru Heinricha Philippa Cappego (ryc. 6: k), przydzielając go Bolesławowi II. Wspomina również, że widział drugi, podobny denar. Rysunek Dannenberga powtarza Friedensburg⁴⁰ (ryc. 6: l), potwierdzając taką atrybucję;
- na tablicach kolekcji H. Saurmy-Jeltscha⁴¹ przedstawiony jest denar typu II bez metryki (ryc. 6: m);
- Kaźmirz Stronczyński⁴² miał informacje o trzech takich monetach. Pierwszą, przedstawioną na rycinie nr 34 a, b (ryc. 6: n, p) nabył od kolekcjonera w Lublinie. Wraz z jego zbiorem monet średniowiecznych przeszła do kolekcji generałowej Natalii hr. Kickiej, następnie ok. 1890 r. została zakupiona do zbioru Emeryka hr. Hutten-Czapskiego (nr C 6807, 0,8 g). Rysunek Stronczyńskiego powtórzył Gumowski (1914) w *Podręczniku* nr 51;
- drugą, będącą w posiadaniu Antoniego Strzeleckiego z Krakowa (0,61 g), opisał i narysował Żebrawski⁴³ (ryc. 6: o); Stronczyński (1884) przedstawia rysunek pod nr 34 b (ryc. 6: p). Przypuszczam, że to tę monetę wraz ze zbiorem kupił Emeryk hr. Hutten Czapski w 1890 r. od spadkobierców Władysława hr. Morsztyna, nr C 9056, 0,62 g;
- trzecią pozyskał Karol Beyer za granicą⁴⁴. Następnie przeszła ona wraz z całym jego znakomitym zbiorem monet średniowiecznych do kolekcji ordynata Tomasza Franciszka hr. Zamoyskiego w Warszawie. Zbiór ten uległ zniszczeniu w 1944 r. Wcierkę ołówkową z oryginału zamieszcza Gumowski w 3. tomie *Historii Śląska*, nr 9 (ryc. 6: q), oraz w CNP 1212 (ryc. 6: r). Błędny jest domysł Barbary Butent-Stefaniak i Doroty Malarczyk⁴⁵, że egzemplarz monety ze zbioru Zamojskich pochodził ze skarbu z miejscowości Schrien

³⁸ Suchodolski 1982, s. 56.

³⁹ Dannenberg 1857, s. 161, Taf. IX: 36a.

⁴⁰ Friedensburg 1887, 1888, nr 479; 1931, nr 4.

⁴¹ Saurma-Jeltsch 1883, poz. 99.

⁴² Stronczyński 1884, s. 61, ryc. 34a, b.

⁴³ Żebrawski 1857, s. 623, nr 5.

⁴⁴ Na Śląsku? Stronczyński 1884, s. 61.

⁴⁵ Haisig 1966, nr 46; Butent-Stefaniak, Malarczyk 2009, nr 67; FMP IV, *Schlesien*, 74, *Śrem* (Schrien).

- (Śrem, pow. polkowicki). Informacja o wystąpieniu w tym skarbie wrocławskiego denara typu II jest nieporozumieniem, które wyjaśnił Suchodolski⁴⁶;
- Gumowski (1939) w CNP nr 1217 (ryc. 6: s) podaje wcierkę denara ze zbiorów muzealnych w Dreźnie;
 - w niewielkim skarbie z Albrechtgasse we Wrocławiu⁴⁷ znalazły się, oprócz półtora egzemplarza typu I, dwa denary jednakowego stempla typu II;
 - podczas prac archeologicznych w 1974 r. w Osieku⁴⁸ (pow. średzki na Śląsku) na wczesnośredniowiecznym cmentarzysku znaleziono w grobie nr 70, w ustach kobiety, denar typu II;
 - podobnie w 2002 r. w Witowie⁴⁹ nad Wisłą (pow. proszowski), w grobie znaleziono denar tego typu o masie 0,9 g;
 - w 1987 r., podczas prac archeologicznych pod kierownictwem Sławomira Moździocha na wczesnośredniowiecznym grodzisku koło Bytomia Odrzańskiego⁵⁰ (pow. nowosolski), wykopano denar typu II o masie 0,33 g (ubytki);
 - na 9. aukcji PDA (2006, nr 81) został sprzedany denar typu II o masie 0,642 g.
- Z zestawienia wynika, że żadna z tych monet, znana przed II wojną światową, tej wojny nie przetrwała, choć istnieje domysł, że dwa egzemplarze typu II bez metryki, znajdujące się w zbiorach Muzeum Narodowego we Wrocławiu, mogą pochodzić ze skarbu Breslau Albrechtgasse⁵¹.

⁴⁶ Suchodolski 1996, s. 123.

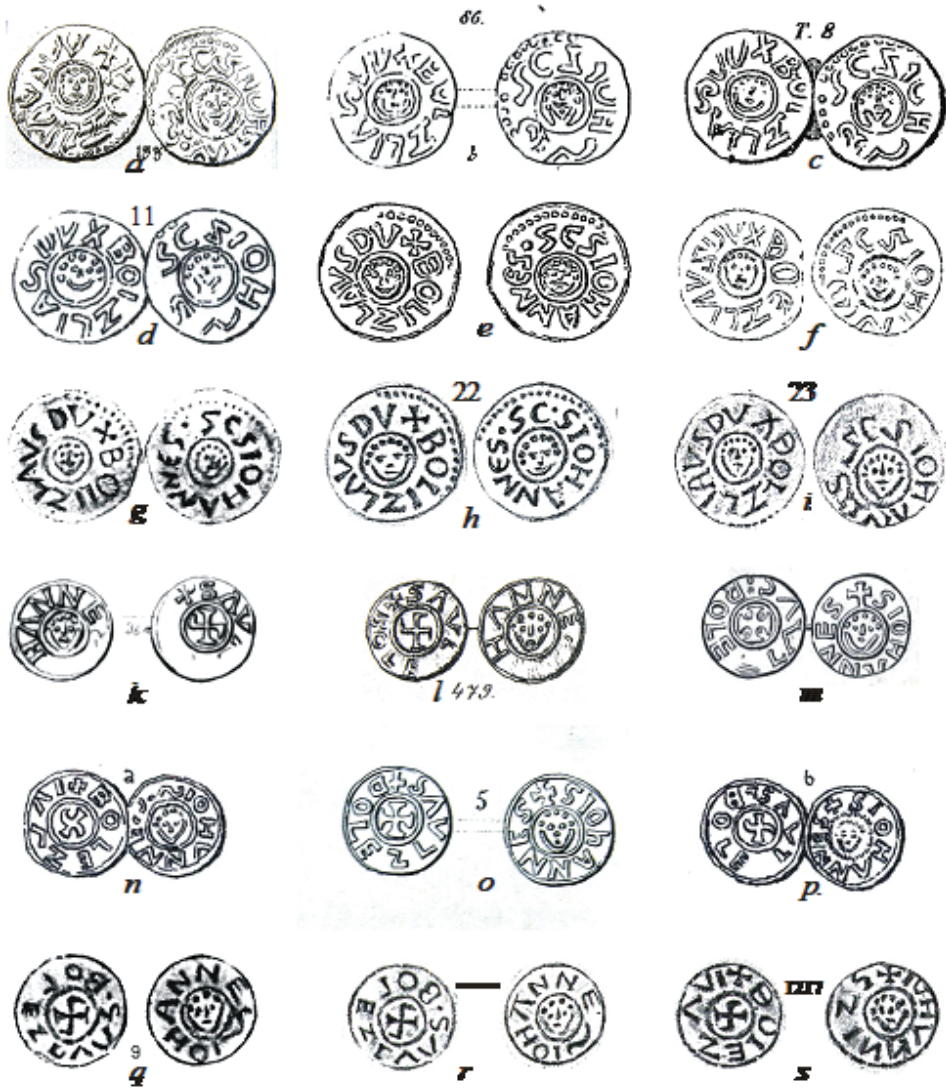
⁴⁷ Gumowski 1918, s. 128; Haisig 1966, nr 54; Butent-Stefaniak, Malarczyk 2009, nr 76; FMP IV, *Schlesien*, 84, *Wroclaw I (Breslau I — Albrechtgasse)*.

⁴⁸ Śledzik-Kamińska 1976, s. 261, fot. 11; Butent-Stefaniak, Malarczyk 2009, nr 50; FMP IV, *Schlesien*, 50, *Osiek*.

⁴⁹ Gawlik, Godlewski 2008, s. 99, fot. 1; FMP IV, *Kleinpolen*, 111, *Witów*.

⁵⁰ Moździoch, Suchodolski 2006, s. 365; Suchodolski 1996, fot. 2; Butent-Stefaniak, Malarczyk 2009, nr 8; FMP IV, *Schlesien*, 8, *Bytom Odrzański*.

⁵¹ Suchodolski 1996, fot. 3.



Ryc. 6. Bolesław III Krzywousty, denary śląskie z imieniem władcy, 1097–1107, znane jedynie z literatury: **typ I**, a. Lelewel 1851 nr 133; b. Żebrawski 1847, tabl. VI: 86; c. Stronczyński 1847, s. 251, typ 8; d. Stronczyński 1884, s. 21, typ 11; e. Friedensburg 1902, s. 55; 1904, s. 30, nr 478A; f. Gumowski 1914, nr 4; g. Gumowski 1936, nr 1; h. Gumowski 1939, CNP 22; i. Gumowski, CNP 23; **typ II**, k. Dannenberg 1852, tabl. IX: 36a; l. Friedensburg 1887, nr 479; m. Saurma-Jeltsch 1883, nr 99; n. Stronczyński 1884, s. 60, typ 34a i tabl. V: 34a; o. Żebrawski 1857, tabl. V: 5, zb. Strzeleckiego; p. Stronczyński 1884, 34b; q. Gumowski 1936, nr 9, zb. Zamoyskich = r. CNP 1212; s. zb. Drezno, CNP 1217

Ujawniony niedawno skarb z Kopacza (pow. Złotoryja) pozwolił autorowi zmienić⁵² atrybucję denarów z obustronnym przedstawieniem głowy oraz z monogramem i głową, znanych od początku XIX w. i przypisywanych Bolesławowi Chrobremu bądź Bolesławowi Śmiałemu (Szczodremu), na atrybucję do Bolesława Krzywoustego. Skład ilościowy tego depozytu w układzie procentowym przedstawiono na histogramie kołowym (ryc. 7).

Śląskie denary z imieniem Bolesława i św. Jana oraz z głową na wprost lub monogramem, jak wspomniano wyżej reprezentowane są przez dwa typy monet (ryc. 5: a–d):

I. Av. Schematycznie przedstawiona głowa na wprost i napis otokowy DVX BOLIZLAVS lub BOLEZZXLVS

Rv. Niemal identyczna głowa na wprost i napis otokowy SCŜ•IOANNES lub +IO•ANNES

średnica ok. 18 mm.

II. Av. Znak w kształcie krzyża złożony z liter IS i napis otokowy BOLEXSLAVS lub BOLEZLAVI

Rv. Schematycznie przedstawiona głowa na wprost i napis otokowy +SIOHANNES lub +IOHANNIS

krawędzie obustronnie uniesione, jednak nie tak wysoko jak na krzyżówkach, średnica ok. 12 mm.



Ryc. 7. Skład ilościowy skarbu z Kopacza

Kontrowersje wzbudzała interpretacja wyobrażeń i odczyt legend tych monet. W typie I wyróżniłem dwa podtypy z uwagi na różnice w legendzie otokowej, w tym nieznanym do czasu ujawnienia depozytu z Kopacza podtyp I-2 z imieniem BOLEZZXLVS, bez tytułu DVX na awersie (ryc. 5: b).

W podtypie I-1 denarów księżęcych (ryc. 5: a) na awersie przedstawiona jest głowa księcia, o czym informuje napis otokowy z imieniem i wyraźną tytulaturą DVX. O osobie, której dotyczy przedstawiona na rewersie podobna głowa, informuje napis otokowy, iż jest to św. Jan (Chrzcziciel), patron katedry i biskupstwa wrocławskiego. Sądzę, że właśnie to przedstawienie świętego patrona na monecie

⁵² Nakielski 2012, s. 147; FMP IV, *Schlesien*, 29, *Kopacz*.

nowo utworzonego księstwa rozciągnęło jego patronat na całą prowincję wrocławską, której granice zapewne pokrywały się z granicami diecezji.

W typie I-2 denarów książęcych (ryc. 5: b) pominięto tytuł książęcy *dux*, a w miejsce imienia w formie BOLISLAVS pojawia się BOLESLAVS bez tytułu. Na monetach Bolesława Szczodrego i Władysława Hermana tytułu tego nie ma wcale. Rzecz znamienna, tytuł ten pojawia się dopiero na monetach książęcego juniora Bolesława III Władysławowica, księcia śląskiego, po uposażeniu go we własną dzielnicę w roku 1097, bez wątplenia zależnego od księcia seniora. Umieszczenie w legendzie monety tytułu DVX było wyrazem manifestacji ambicji księcia, chęci bycia równorzędnym władcą, szczególnie wobec starszego brata Zbigniewa.

Sądzę, że zmiana ta nie jest przypadkowa, nie wynika z prostej redukcji legendy, a nastąpiła raczej z powodu istotnych zmian w sytuacji politycznej z chwilą śmierci księcia seniora w 1102 r. Władysław Herman nie wyznaczył następcy, zrównał prawa braci niezależnie od starszeństwa⁵³. Bolesław zajmuje wyłączone wcześniej z jego jurysdykcji stołeczne grody Sandomierz, Kraków i Wrocław⁵⁴. Jego część kraju, w której staje się udziałnym władcą, obejmuje Śląsk z Ziemią Lubuską oraz Małopolskę z prowincjami krakowską, sandomierską i lubelską. Przenosi swą siedzibę do Krakowa, gdzie kontynuuje emisję monet ojca — typ I krakowski (ryc. 1: d), eksponując nowo pozyskany atrybut władzy — włócznię św. Maurycego.

W typie II (ryc. 5: c–d) na awersie centralne miejsce zajmuje znak złożony z kapitalnych liter IS ułożonych w kształcie krzyża. Próby rozszyfrowania tego znaku sięgają XIX w. Stronczyński o typie 34 pisze: „litera S w środku w sposobie krzyża przekreślona [...] oznacza zapewne wyraz *Signum*. W takim kształcie widzimy ją na wielu późniejszych pieczęciach, gdzie także w miejscu całego wyrazu *Sigillum* lub *Signum* bywa zamieszczoną. Na okazie hr. Kickiej (34 a) imię w genetiwie jest położone, tak że całość napisu *Signum Boleslai* przedstawia”.

Friedensburg o tym znaku pisze „swoista forma krzyża”. Dannenberg na wielu monetach przekreślone S czyta *sigillum* lub *sanctus* np. *Sancta Colonia Agrippina*. Gumowski pisze: „krzyż podobny nieco do swastyki”. Suchodolski⁵⁵ przywołuje kilka możliwości jego rozwiązania: — *Signum (Sigillum) Boleslavi*, *Signum (Sigillum) Iohannis*. Stefan Krzysztof Kuczyński jednoznacznie opowiedział się za formą *Sanctus Iohannes*.

Przywoływane przez wielu autorów znaczenie przekreślonej litery S jako skrót od *Sigillum*, moim zdaniem należy w naszym przypadku odrzucić, gdyż w tym znaczeniu skrót ten nie występuje w polu pieczęci, a zawsze w otoku, podczas gdy centralne miejsce zajmuje właściwy znak pieczętny. Na rozpatrywa-

⁵³ Gall, II, 8.

⁵⁴ Gall (II, 21) pisze o odzyskaniu przez Bolesława dwóch grodów, zapewne Wrocław zajął wcześniej, może w 1100 r. po incydencie pod Żarnowcem i ostatecznym wygnaniu wojewody Sieciecha.

⁵⁵ Suchodolski 1996, s. 122.

nych monetach (ryc. 5: c–e), znak zajmuje miejsce centralne i poprzeczka litery S nie oznacza abrewiacji a stanowi samodzielny, istotny, złożony z dwu liter S I składnik ułożonego w kształt krzyża znaku. Nie mam wątpliwości, że należy go odczytać jako *Sanctus Iohannes (Ioannes)*.

Nie jest dziełem przypadku, że na awersie monety spotkały się imię księcia Bolesława i znak (monogram) św. Jana Chrzciciela a na rewersie imię tego świętego i wizerunek jego głowy. Na rozpatrywanych denarach typu II imiona księcia i świętego patrona podane są w dwu wersjach: w nominatiwie — BOLESLAVS i datiwie BOLESLAVI, podobnie S.IOHANNES i S.IOHANNIS, których stemple łączą się na cztery sposoby⁵⁶. Tak więc awers zawsze oznacza Bolesława (w otoku) i znak jego patrona (w polu), rewers — wizerunek św. Jana, o czym świadczy napis otokowy.

Na monecie z ryc. 5: d imiona Bolesława i św. Jana podane są w genetiwie i wówczas proponuję odczytać napis awersu jako *S[anctus] I[oannes] [patronus] Boleslai*. Podobne uzupełnienie środkowego wyrazu tekstu legendy proponuje Kiersnowski⁵⁷, czytając na florenie Władysława Łokietka po rekonstrukcji *S[anctus] Stanislaus [patronus] Pol[oni]e*. Zatem znak ten to monogram świętego patrona nowo utworzonego księstwa i jego władcy. Kształt znaku w formie krzyża podkreśla jego sakralne znaczenie.

Układanie napisów w takim rozpoznawalnym przez każdego użytkownika kształcie krzyża w polu monety, jest w średniowiecznej Europie powszechne. Najczęściej jest to nazwa miasta, w którym moneta jest wybijana lub siedziby pana mennicznego, osoby duchownej lub świeckiej. Jednym z pierwszych tak przedstawionych nazw miast jest Kolonia *S[ancta]/COLONIA/A[grippina]* (ryc. 8: a). Napis ten był powszechnie naśladowany przez inne miasta niemieckie aż do początków XII w. dowolnie je modyfikując, jednak zawsze litera S bądź B (*beata, bona*) była przekreślona długą poprzeczną kreską oznaczającą abrewiację.

Podobnego kształtu napisy krzyżowe w polu monety stosowano dla imion władców np. *OTTO* na denarach ces. Ottona II bitych w Konstancji lub Würzburgu (ryc. 8: b) oraz biskupów np. imię *BRV/NO* bpa Würzburga Brunona (1034–1045) (ryc. 8: c).

Również imiona świętych patronów miast lub diecezji formowano w kształt krzyża. W Verdun w polu monety bpa Dietricha (1046–1089) umieszczono imię św. Marii *S/MARIA* (ryc. 8: d) a na anonimowej monecie Dbg 1238 imię św. Piotra (ryc. 8: e).

Podobny monogram krzyżowy św. Ottona z Bambergu, misjonarza i patrona Pomorza został umieszczony blisko sto lat później na brakteacie gdańskim⁵⁸ Sambora I (1177/87–1207) oraz — w formie nieco przetworzonej — na monetarnym stemple znalezionym na ulicy Olejarnej w Gdańsku⁵⁹ (ryc. 8: f–h).

⁵⁶ Nakielski 2012, s. 157, ryc. 6. Schemat połączeń stempli denarów książęcych ze skarbu z Kopacza.

⁵⁷ Kiersnowski 1964, s. 23–41; to samo 2008, s. 188.

⁵⁸ Paszkiewicz 2011, s. 5, il. 1; Ceynowa, Paszkiewicz 2014, s. 128, ryc. 29.

⁵⁹ Kościński 2003, s. 29.



Ryc. 8. Przykłady napisów krzyżowych i monogramów na monetach.

a. Ludwik IV Dziecią, 899–911, denar, Kolonia, Kluge⁶⁰ 1 rv.; b. Otto II, 973–983?, denar, Konstancja, Kluge 40 av.; c. Bruno, bp Würzburga, 1024–1045, denar, Würzburg, Dbg⁶¹ 864; d. Dietrich, bp Verdun, 1046–1089, denar, Verdun, Dbg 111; e. Anonimowy denar, XI w., 1,37 g, Dbg 1238; f. Sambor I, 1177/82–1202, brakteat, 0,175 g, men. Gdańsk, monogram św. Ottona z Bambergu, misjonarza i patrona Pomorza, ul. Tartaczna w Gdańsku, zb. MA w Gdańsku, nr kat. 1041, Paszkiewicz 2014, ryc. 17, fot. R. Janczukowicz; g. stempel i h — odbitka stempla menniczego z monogramem św. Ottona, ul. Olejarna w Gdańsku, zb. MA w Gdańsku, nr inw. GN 1788, Kościński 2003, fot. B. Kościński

W opisywanym przypadku w polu awersu monety znalazł się monogram patrona władcy i księstwa, a na rewersie jego imię w nominatiwie lub genetiwie

⁶⁰ Kluge 1991, ryc. 1, 40.

⁶¹ Dannenberg I, 1876, ryc. 864, 111, II, 1894, ryc. 1238.

wraz z wyobrażeniem głowy. W ten sposób cała główna strona monety dedykowana jest władcy, a odwrotna świętemu patronowi. Równowaga w dedykacji tematów stron monety zostaje zachowana. Na marginesie warto tu odnotować pojawiające się po raz pierwszy w Polsce przedstawienie głowy św. Jana Chrzciciela „na misie”. Sądzę, że tak należy interpretować przedstawienie głowy *en face* otoczone grubą liniową obwódką. Symetryczne rozmieszczenie czterech kul (ćwieków lub pereł) na obwódce awersu (ryc. 5: a) otaczającej monogram mogło być przeniesione z malowidła lub relikwiarza przechowywanego w katedrze wrocławskiej, podobnie jak gnieźnieński relikwiarz św. Wojciecha został przedstawiony na monetach Bolesława Kędzierzawego (ryc. 4: b).

Monogram świętego na monecie jest w Polsce zjawiskiem bardzo rzadkim, a przedstawienie znaku św. Jana Chrzciciela w formie monogramu (znaku) krzyżowego jest w mennictwie europejskim unikatowe. Autorem projektu stempli był zapewne duchowny wykształcony w kulturze germańskiej o czym świadczy lekcja imienia świętego patrona w formie IOHANNES, w przeciwieństwie do lekcji romańskiej IOANNES w typie I.

Wyobrażenie głowy św. Jana na misie pojawia się często w XIII w. na brakteatach, w XV w. na halerczach Zygmunta Luksemburskiego i z początkiem XVI w. na groszach Jana Turzona. W 1530 r. Wrocław otrzymuje pięciopolowy herb wielki, gdzie w środkowym polu widnieje głowa w liniowym otoku. Herb ten pojawia się na półwkowych i całych talarach od 1543 r. i funkcjonuje do dziś.

BIBLIOGRAFIA

Butent-Stefaniak B., Malarczyk D.

2009 *Obieg pieniężny na Śląsku we wczesnym średniowieczu (od X do połowy XII wieku)*, Wrocław 2009.

Cach F.

1972 *Nejstarší české mince*, t. II, Praha 1972.

Ceynowa B., Paszkiewicz B.

2014 *Sambor I i Otto z Bambergu na wczesnych monetach gdańskich*, [w:] *Pomorze we wczesnym średniowieczu w świetle źródeł archeologicznych, historia, stan aktualny i potrzeby badań*, red. H. Paner, M. Fudziński, W. Świętosławski, Muzeum Archeologiczne w Gdańsku, Instytut Archeologii i Etnologii Uniwersytetu Gdańskiego, Gdańsk 2014.

Dannenberg H.

1857 *Zur Münzkunde des 10. und 11. Jahrhunderts*, Mitteilungen der Numismatischen Gesellschaft in Berlin, III, 1857, s. 145–273, Taf. IX, X. [także w:] *Studien zur Münzkunde des Mittelalters (1848–1905)*. Ausgewählt und eingeleitet von Bernd Kluge, Leipzig 1984, s. 49–177, Taf. 3–4.

1876, 1894 *Die deutschen Münzen der sächsischen und fränkischen Kaiserzeit*, t. I, Berlin 1876, t. II, Berlin 1894.

Fiala E.

1895 *České denáry*, Praha 1895.

Friedensburg F.

1887, 1888 i 1904 *Schlesiens Münzgeschichte im Mittelalter*, Teil I, *Urkundenbuch und Münztafeln*, Breslau 1887; Teil II, *Münzgeschichte und Münzbeschreibung*, Breslau 1888; *Ergänzungsband*, Breslau 1904 (Codex diplomaticus Silesiae, vol. XII, XIII i XXXII), Breslau (reed. Leipzig 1984).

1902 *Schlesiens ältestens Münzdenkmal*, Schlesiens Vorzeit in Bild und Schrift, Neue Folge, vol. II, 1902, s. 55–58.

1931 *Die schlesischen Münzen des Mittelalters*, Breslau 1931.

FMP = *Frühmittelalterliche Münzfunde aus Polen*, Herausgegeben von M. Bogucki, P. Ilisch, S. Suchodolski, Institut für Archäologie der Polnischen Akademie der Wissenschaften, Numismatische Kommission der Länder in der Bundesrepublik Deutschland.

– *Inventar IV A — Inventar IV, Kleinpolen*, von B. Reyman-Walczak, P. Ilisch, D. Malarczyk, T. Nowakiewicz, in Zusammenarbeit mit M. Woźniak.

– *Inventar IV B — Inventar IV, Schlesien*, von B. Butent-Stefaniak, P. Ilisch, D. Malarczyk, T. Nowakiewicz, in Zusammenarbeit mit W. Nakielski, Warszawa 2013.

– *Inventar III, — Inventar III, Masowien, Podlachien und Mittelpolen*, von D. Gorlińska, S. Suchodolski, M. Bogucki, P. Ilisch, D. Malarczyk, T. Nowakiewicz, in Zusammenarbeit mit P. Chabrzyk, K. Mitkova-Szubert, J. Piniński, A. Romanowski, G. Śnieżko, M. Widawski, M. Zawadzki, Warszawa 2015.

Gall = Anonim tzw. Gall, *Kronika polska*, przełożył Roman Grodecki, BN nr 59, seria 1, Wrocław–Warszawa–Kraków, wyd. 7, 1996.

Gawlik A., Godlewski P.

2008 *Monety piastowskie z Witowa*, Alma Mater, R. 99, 2008.

Gumowski M.

1914 *Podręcznik numizmatyki polskiej*, Kraków 1914.

1918 M. Gumowski (red.), *Kronika*, WNA, 1918, z. 11, s. 128.

1936 *Moneta na Śląsku do końca XIV w.*, [w:] *Historia Śląska od najdawniejszych czasów do roku 1400*, t. III, red. W. Semkowicz, Kraków 1936, s. 553–717.

1939 *Corpus Nummorum Poloniae. Monety X i XI w.*, z. 1, Kraków 1939.

Haisig M.

1966 *Wczesnośredniowieczne skarby srebrne ze Śląska, Inwentarze IVB*, [w:] *Wczesnośredniowieczne skarby srebrne z Małopolski, Śląska, Warmii i Mazur; Polskie Badania Archeologiczne 12*, Wrocław, Warszawa, Kraków 1966, s. 33–66.

Jurek T.

1997 *Kim był komes wrocławski Magnus?* [w:] *Venerabiles, nobiles et honesti. Studia z dziejów społeczeństwa Polski średniowiecznej. Prace ofiarowane Profesorowi Januszowi Bieniakowi w siedemdziesiątą rocznicę urodzin i czterdziestopięciolecie pracy naukowej*, redakcja naukowa A. Radziwiński, A. Supruniuk, J. Wroniszewski, Toruń 1997, s. 181–192.

Kędzierski A., Miłek S.

2005 *Mennica denarów krzyżowych w Kaliszu*, Rocznik Kaliski, t. XXXI, 2005, s. 227.

Kiersnowski R.

1960 *Pieniądz kruszcowy w Polsce wczesnośredniowiecznej*, Warszawa 1960.

1964 *Dukaty Władysława Łokietka*, WN VIII, 1964, zes. 1–2, s. 23–41, to samo [w:] *Historia — Pieniądz — Herb. Opera selecta*, s. 175, IH PAN Warszawa 2008.

Kluge B.

1991 *Deutsche Münzgeschichte von der späten Karolingerzeit bis zum Ende der Salier, ca. 900 bis 1125*, Römisch-Germanisches Zentralmuseum, Monographien 29. Sigmaringen 1991.

Kosmas = *Kosmasa Kronika Czechów*, przekład Maria Wojciechowska, PWN 1968, Warszawa.

Kościński B.

2003 *Znaleziska skarbu brakteatów oraz domniemanego stempla mennicznego z XIII w. na stan. 2 w Gdańsku*, [w:] *Międzynarodowa Sesja Numizmatyczna w Gdańsku z okazji 65. lecia Prof. Stanisława Suchodolskiego. Materiały*, red. A. Kuźmin, Polskie Towarzystwo Numizmatyczne, Oddział w Gdańsku, Gdańsk 2003, s. 29.

Köhne B.

1849 *Brief zu H. Dannenberg in Berlin*, Mémoires de la Société Impériale d'Archéologie, III, 1849, St.Petersbourg, s. 471, tabl. XIV: 7.

Lelewel J.

1851 *Pieniądze Piastów*, [w:] *Polska wieków średnich czyli w dziejach narodowych polskich postrzeżenia*, t. IV, 1851, Poznań, s. 331–392.

Lodowski J., Wachowski K.

1980 *Sprawozdanie z badań wykopaliskowych przeprowadzonych w 1978 r. w Starym Zamku w woj. wrocławskim*, Śląskie Sprawozdania Archeologiczne, R. 21, 1980, s. 85–87.

Moździoch S., Suchodolski S.

2006 *Obieg pieniężny na Śląsku w XI w. na przykładzie znalezisk z Bytomia Odrzańskiego*, [w:] *Świat Słowian wczesnego średniowiecza*, 2006, s. 365–381.

Nakielski W.

2012 *Propozycja nowej atrybucji monet śląskich przelomu XI i XII wieku w świetle depozytu z miejscowości Kopacz, gm. Złotoryja*, [w:] *Pieniądz i banki na Śląsku*, red. W. Garbaczewski, R. Macyra, Poznań 2012, *Studia nad Dziejami Pieniądza i Bankowości w Polsce*, t. 2, s. 147–184.

2013 *29/Kopacz, gm. Złotoryja, pow. Legnica*, [w:] FMP — *Inventar IV B — Schlesien*, 2013.

2014 *Denary krzyżowe — technika wytwarzania. Głos w dyskusji*, Warszawski Pamiętnik Numizmatyczny, R. 3, 2014, s. 15.

2015 *Polskie emisje denarów krzyżowych — reakcją na przemiany gospodarcze i kryzys polityczny Cesarstwa 2. połowy XI wieku*, *Polskie krzyżówki w świetle depozytu ze*

- Środy Wielkopolskiej*, [w:] *Moneta czasów kryzysu, moneta czasów pomyślności*. red. Borys Paszkiewicz, XV Ogólnopolska Sesja Numizmatyczna 17–18 X 2013 roku, wyd. Muzeum Miejskie w Nowej Soli, Nowa Sól 2015, s. 129–152; także: *Abstrakty referatów*, Nowa Sól 2013.
- 2017 *Wrocławskie denary krzyżowe z głową św. Jana Chrzciciela*, [w:] *Nummi et Humanitas. Studia ofiarowane Profesorowi Stanisławowi Suchodolskiemu w 80 rocznicę urodzin*, Warszawa 2017, s. 385–416.
- Paszkiewicz B.
2011 *Monety gdańskie Sambora I*, Przegląd Numizmatyczny, 2011, z. 4.
- Piwowarczyk A., Witwicki A.
1969 *Propozycja układu atlasu monet polskich*. Dodatek do BN, nr 39, 1969.
- Rozmus D.
2013 *Konsekwencja istnienia wczesnośredniowiecznej metalurgii srebra i ołowiu na obszarach obecnego pogranicza Śląska i Małopolski*, s. 261, [w:] P. Boroń red., *Argenti fossores et alii. Znaczenie gospodarcze wschodnich części Górnego Śląska i zachodnich krańców Małopolski w późnej fazie wczesnego średniowiecza (X–XII wiek)*, wyd. Chronica Silesiae Superioris, Chronicon, Wrocław 2013.
2014 *Wczesnośredniowieczne zagłębienie hutnictwa srebra i ołowiu na obszarach obecnego pogranicza Górnego Śląska i Małopolski (druga połowa XI–XII/XIII wieku)*, Muzeum Miejskie „Sztynka”, Kraków 2014.
- Saurma-Jeltsch H. v.
1883 *Schlesische Münzen und Medaillen*, Bd. I–II, Breslau 1883.
- Stronczyński K.
1847 *Pieniądze Piastów od czasów najdawniejszych do roku 1300*, Warszawa 1847.
1884 *Dawne monety polskie dynastji Piastów i Jagiellonów*, cz. II, Piotrków 1884.
- Suchodolski S.
1982 *Monety odkryte w czasie prac wykopaliskowych. Stary Zamek, gm. Sobótka*, WN, R. XXVI, 1982, z. 1–2, s. 56.
1987 *Moneta możnowładcza i kościelna w Polsce wczesnośredniowiecznej*, Wrocław 1987.
1996 *Początki mennictwa we Wrocławiu*, [w:] Z. Kurnatowska (red.) *Słowiańszczyzna w Europie średniowiecznej*, t. II, Wrocław 1996, s. 121–126.
- Śledzik-Kamińska H.
1976 *Sprawozdanie z działalności Archeologicznej Służby Konserwatorskiej na terenie woj. wrocławskiego w 1974 roku. Badania terenowe, Osiek*, Silesia Antiqua, XVIII, 1976, s. 258.
- Triller E.
1991 *Wykopaliska monet Karola Beyera*, WN, R. XXXV, 1991, z. 1–2, (135–136).
- Videman J., Paukert J.
2009 *Moravské denáry 11.–12. století*, Kroměříž 2009.

Zakrzewski Z.

1956 *Pierwsza moneta polska, cz. II*, *Slavia Antiqua* t. V, 1954–1956, Poznań, s. 184.

Żebrawski T.

1847 *Tablice I–VII*. [do] *Pieniądze stare znalezione w 1844 r. w Pelczyskach* [i inne], Kraków 1847.

1857 *Wiadomości numizmatyczne*, *Czas. Dodatek miesięczny*, t. V, Kraków 1857, s. 618.

THE *NOMEN* AND THE *SIGNUM* OF ST. JOHN THE BAPTIST
ON COINS OF BOLESLAUS III WRYMOUTH AS DUKE OF SILESIA IN 1097–1107

(Summary)

The second half of the 11th century was for the whole Western Europe a period of transformations that led to the emergence of a new society and the culture of High Middle Ages. The transformations were accompanied by a rapid economic development, especially that of local markets of growing cities. As a result, the far-reaching trade with the East, based on metal coins decreased to finally cease completely in the 1090s. The gap that appeared in Poland's home market was filled with products of local mints in Poznań, Gniezno and Kalisz in Greater Poland and Wrocław in Silesia.

Since the 1070s a mint in Cracow was active that produced coins mostly for the market of Lesser Poland. In Silesia, at least since the 1090s, the mint in Wrocław struck cross pennies (figs. 2 and 3).

Having acquired Silesia in 1097, Boleslaus III Wrymouth not only continued producing anonymous cross pennies but started issuing pennies with his title, name and image as well as with the name and image or monogram of John the Baptist (figs. 5 and 6), the patron of the Silesian cathedral, diocese and finally the whole province. Undoubtedly, the money was supposed to manifest the young duke's aspiration to power and propagate him as a legal ruler and defender of faith and God's people, supported by the saint patron.

I interpret the central representation of the cross-wise arranged letters IS as the monogram of St John (the Baptist): *Sanctus Ioannes* or *Sancti Iohannis*. Together with the inscription *Boleslavs* or *Boleslavi* on the margin and having completed the middle missing word I propose the reading of the whole inscription as: *Sanctus Ioannes [patronus] Boleslavi*.

The representation of a saint patron's monogram on a coin is very rare in Poland but an analogy can be found in the Gdańsk bracteate of Sambor I (1177/87–1202) with the monogram of St Otto of Bamberg, a missionary and the patron of Pomerania (fig. 8).

The clues as to the dating may be provided by the versions of the legends of the type I pennies: the early DVX BOLESLAVS and the later BOLESLAVS without DVX used most probably after the death of the duke's father, prince Ladislas Herman in 1102.

The image of head within the thick line border (figs. 6c, d) may be interpreted as the representation of Saint John's head on a dish while the four small pellets (pearls or nails) on the rim may refer to a painting or reliquary from the cathedral. A similar pattern is

found on Bolesław IV the Curly's type I coin (fig. 4b) which represents St. Adalbert of Prague's reliquary with similar small pellets in the corners.

After the takeover of Cracow in 1102, on his first issue, Boleslaus III Wrymouth showed himself as a knight armed with Saint Maurice's spear with the relic of a Nail of the Passion (fig. 1d). Throughout his rule the duke used coins as a perfect tool of mass media and propaganda.

Adres autora / The author's address:

Witold Nakielski

w.nakielski10@wp.pl