

Anna Weronika Brzezińska

awbrzez@amu.edu.pl

Instytut Etnologii i Antropologii Kulturowej

Uniwersytet im. Adama Mickiewicza w Poznaniu

Sylwia Kucharska

kucharska@muzeumwkaliszu.pl

Muzeum Okręgowe Ziemi Kaliskiej

DZIAŁALNOŚĆ MUZEUM OKRĘGOWEGO ZIEMI KALISKIEJ W ZAKRESIE PROMOCJI WZORNICTWA WIELKOPOLSKIEGO

Muzeum Okręgowe Ziemi Kaliskiej powstało w 1914 roku, jednak pierwsze wzmianki o planowanych inicjatywach utworzenia placówki muzealnej pochodzą już z roku 1883 (Ścisła 1988: 83). Od początku istnienia skupiało się na dokumentowaniu dziejów oraz wszelkich przejawów aktywności kulturalnej południowej Wielkopolski tzw. Kaliskiego. Zakres działalności precyzuje statut muzeum, w którym zostały nakreślone główne kierunki funkcjonowania tej placówki, a należy od nich:

upowszechnianie wiedzy w dziedzinie historii Miasta Kalisz i subregionu kaliskiego oraz ochrona dóbr naturalnego i kulturowego dziedzictwa tych ziem o charakterze materialnym i niematerialnym, informowanie o wartościach i treściach gromadzonych zbiorów, kształtowanie wrażliwości poznawczej i estetycznej oraz umożliwianie korzystania ze zgromadzonych zbiorów (*Statut...* 2014: 2).

Kaliskie muzeum to placówka kilkuoddziałowa, w skład jego struktury wchodzi Centrum Rysunku i Grafiki im. Tadeusza Kulisiewicza (zajmujące się twórczością urodzonego w Kaliszu grafika i rysownika), Rezerwat Archeologiczny w Kaliszu-Zawodziu (prezentujący wczesnośredniowieczny rodowód Kalisza) oraz Dworek Marii Dąbrowskiej w Russowie (kultywujący pamięć o pisarce i jej rodzinie) wraz z niewielkim parkiem

etnograficznym prezentującym kilka przykładów tradycyjnego budownictwa drewnianego (Ważny 1991). Muzeum gromadzi zabytki w ramach czterech działów: archeologicznego, sztuki, historycznego i etnograficznego. W ramach tego ostatniego posiada jedną z większych kolekcji tiulowych czepców z terenu Wielkopolski, przykłady plastyki obrzędowej oraz rzeźby ludowej. I to właśnie kolekcja etnograficzna były główną przyczyną do zorganizowania w 2018 roku kilku działań, których nadrzędnym celem była promocja wielkopolskiego wzornictwa.

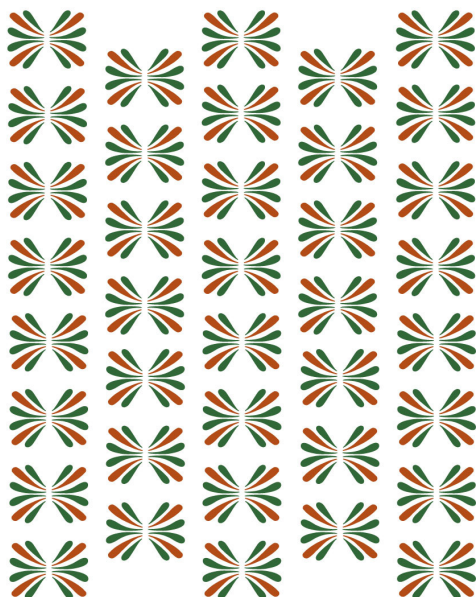
Pretekstem do podjęcia do działań upowszechnieniowych stały się przygotowania do opracowania koncepcji nowej etnograficznej wystawy stałej, podczas których zwrócono uwagę na eksponaty stanowiące część kolekcji tradycyjnych ubiorów ludowych. Były to komplety ubiorów damskich oraz męskich wykonane z tkanin wełnianych na lnianej osnowie. Zostały one przygotowane na potrzeby zespołu folklorystycznego „Calisia” w roku 1985, a ich wykonawcą była Kaliska Spółdzielnia Rękodzieła Artystycznego i Ludowego „Cepelia”. Spółdzielnia działała w Kaliszu w latach 1950-1995, posiadała w swych strukturach kilka zakładów, które zajmowały się malowaniem tkanin i zdobnictwem ceramiki oraz haftem maszynowym i produkcją tiulu bawełnianego w Opatówku.

Współpraca z kaliską spółdzielnią i muzeum rozpoczęła się w 1972 roku, kiedy poszukiwano wzorów regionalnych, które mogłyby zdobić przedmioty wykonywane przez spółdzielnię, dlatego „zostały przejrane elementy zdobnicze, charakterystyczne dla tego rejonu, a mogące służyć jako adaptacja do komponowania zdobiny” (*Kalisza...* 1996: 45) i wytypowano eksponaty: haft na czepcu z Kościelnej Wsi, czepiec z Liskowa, czepiec z Dobrzeca, skrzynie malowane oraz ceramika z Zagórzynka. Po likwidacji spółdzielni w 1995 roku pamięć o tych działaniach powoli zacierала się, a ostatecznie zniknęła wraz z likwidacją w 2012 sklepu działającego pod szyldem cepelii na kaliskim rynku. By udokumentować historię działalności spółdzielni i zebrać relacje pracowników muzeum kaliskie rozpoczęło poszukiwania byłych jej pracowników oraz zaapelowało do mieszkańców Kalisza o to, by zechcieli podzielić się przedmiotami wyprodukowanymi w cepeliowskich spółdzielniach, które przez wiele lat stanowiły niezbędny element wyposażenia polskich (i nie tylko) mieszkań.

8 czerwca 2018 roku w siedzibie głównej Muzeum Okręgowego Ziemi Kaliskiej odbył się wernisaż wystawy „Twórcy – Wytwórcy – Przetwórcy. Z dziejów kaliskiej Cepelii”, której celem było przywrócenie

pamięci o ludziach, którzy przez kilkadziesiąt lat w niej pracowali przyczyniając się do promocji wielkopolskiego wzornictwa. Wiele eksponatów prezentowanych na wystawie pochodziło od mieszkanek i mieszkańców Kalisza, a także od byłych pracowniczek spółdzielni – pracujących głównie w dziale malowania tkanin. Wystawa została podzielona na cztery części, a jej zwiedzanie rozpoczynało się w odtworzonym wnętrzu sklepu Cepelii. Z niego przechodziło się do mieszkania urządzonego w stylu cepeliowskim z tkaną narzutą, fajansem wrocławskim oraz malowanymi obrusami produkowanymi w kaliskiej spółdzielni. Trzecia część wystawy prezentowała historię spółdzielni kaliskiej, pokazując nie tylko produkowane przedmioty (tkaniny i ceramikę), ale też wiele oryginalnych dokumentów i narzędzi pracy oraz archiwalne fotografie. Ostatnia część poświęcona została twórcom ludowym – hafciarkom, czepkarkom i rzeźbiarzom, których oryginalna twórczość artystyczna stanowiła inspirację dla działalności projektowej osób opracowujących wzorniki dla kaliskiej spółdzielni.

Wernisaż wystawy został połączony także z wydarzeniem naukowym, jakim było zorganizowanie pierwszej w historii kaliskiego muzeum ogólnopolskiej konferencji naukowej „Twórcy – Wytwórcy – Przetwórcy. Wokół problematyki wzornictwa regionalnego”, która odbywała się w dniach 8-9 czerwca 2018 roku. Wzięło w niej udział kilkudziesięciu naukowców i projektantów z całej Polski, którzy podczas dwudniowych obrad zastanawiali się nad tym, czym dla współczesnych badaczy oraz projektantów, twórców nieprofesjonalnych i profesjonalnych może być dziedzictwo kulturowe i społeczne Cepelii. Okazją do dyskusji nad współczesną kondycją rękodzieła były też prezentacje dwóch uznanych twórczyń ludowych – Stanisławy Kowalskiej z Goliny k. Jarocina zajmującej się wyrobem czepców tiulowych oraz Beaty Kabały z Krobi będącej jedyną specjalistką wyrabiającą tradycyjne *kopki* biskupiańskie. Pokłosem konferencji jest wydawnictwo, monografia zbiorowa pt. *Twórcy – Wytwórcy – Przetwórcy. Wokół problematyki wzornictwa regionalnego* (Ilustr. 1), która jest dostępna bezpłatnie także w wersji elektronicznej.



 **TWÓRCY / WYTWÓRCY / PRZETWÓRCY**
Wokół problematyki wzornictwa regionalnego
red. Anna Weronika Brzezińska, Sylwia Kucharska

Ilustr. 1. Okładka monografii *Twórcy – Wytwórcy – Przetwórcy. Wokół problematyki wzornictwa regionalnego*, Brzezińska, A. W., Kucharska, S. (red.) (2018). (źródło: Muzeum Okręgowe Ziemi Kaliskiej).

Zarówno wystawa, jak i konferencja oraz prezentacje twórczyń ludowych stały się bezpośrednią przyczyną dla zrealizowania w dniach 9-11 listopada 2018 roku „Warsztatów wzornictwa Południowej Wielkopolski” adresowanych do członkiń Kół Gospodyń Wiejskich z terenu powiatów kępińskiego, ostrowskiego, ostrzeszowskiego, kaliskiego, pleszewskiego, krotoszyńskiego i jarocińskiego. Podczas ich trwania 25 uczestniczek zapoznawało się z zagadnieniami z zakresu specyfiki wielkopolskiej sztuki ludowej i podstaw projektowania graficznego oraz zapoznało się z tradycyjnymi technikami wytwarzania ozdób z zakresu plastyki obrzędowej

i malowania tkanin. Warsztaty prowadziły twórczynie ludowe zrzeszone w Wielkopolskim Oddziale Stowarzyszenia twórców Ludowych – Jolanta Majorowicz (ozdoby z papieru) oraz Marianna Filipiak (ozdoby ze słomy). Warsztaty z zakresu malowania tkanin poprowadziła Mirosława Piechowicz, wieloletnia pracowniczka kaliskiej spółdzielni. Efekty warsztatów można było zobaczyć na wystawie, którą zorganizowano w Dworku Marii Dąbrowskiej w Russowie (Ilustr. 2.). Wydana także została publikacja *Wzornik południowej Wielkopolski* (Ilustr. 3.), w której zostały zamieszczone fotografie eksponatów ze zbiorów muzeum, mogące być inspiracją do podejmowania własnych działań projektowych.



TWÓRCY / WYTWÓRCY / PRZETWÓRCY
Z dziejów kaliskiej Cepelii

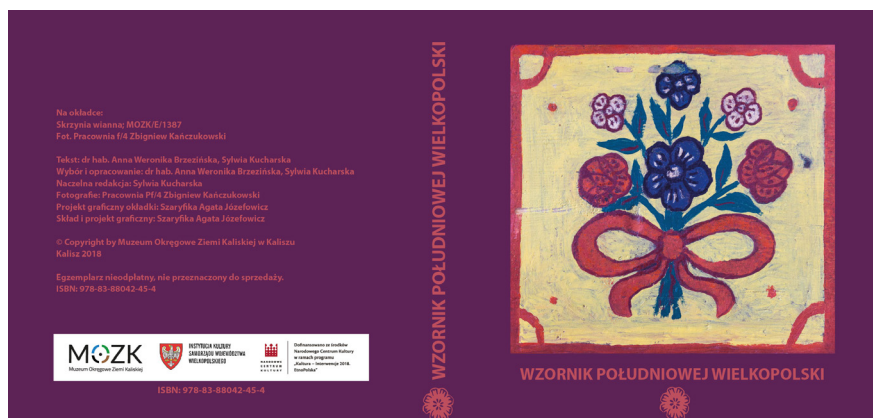
8 czerwca – 31 sierpnia 2018 r.

Muzeum Okręgowe Ziemi Kaliskiej w Kaliszu
ul. Kościuszki 12, Kalisz



Ilustr. 2. Plakat wystawy *Twórcy/ Wytwórcy/ Przetwórcy. Z dziejów kaliskiej Cepelii*, 8 czerwca – 31 sierpnia 2018 (źródło: Muzeum Okręgowe Ziemi Kaliskiej).

Wszystkie powyższe działania wpisały się w działalność statutową muzeum dotycząca upowszechniania wiedzy o regionalnym dziedzictwie kulturowym oraz przyczyniły się do integracji środowisk zainteresowanych działaniami z zakresu promocji lokalnego i regionalnego dziedzictwa kulturowego, nie tylko regionu Kaliskiego. Kolejnymi działaniami w tym zakresie będzie dalsze prowadzenie badań naukowych nad opracowaniem materiałów dotyczących historii kaliskiej spółdzielni. Warto podkreślić, że obydwa działania zostały zrealizowane dzięki dofinansowaniu ze środków Ministerstwa Kultury i Dziedzictwa Narodowego. Konferencja i wydanie monografii w ramach programu „Kultura ludowa i tradycyjna”, organizacja warsztatów i wydanie wzornika z programu „Kultura – Interwencje 2018. EtnoPolska”, którego operatorem jest Narodowe Centrum Kultury.



Ilustr. 3. Okładka publikacji *Wzornik południowej Wielkopolski* (źródło: Muzeum Okręgowe Ziemi Kaliskiej).

BIBLIOGRAFIA

- Ściśła, M. (1988). Dział etnograficzny Muzeum Okręgowego Ziemi Kaliskiej w Kaliszu. *Łódzkie Studia Etnograficzne*, 28, 83-101.
- Ważny, A. (1991). *Kaliska chałupa podcieniowa. Ekspozycja wystroju wnętrza z końca XIX w.* Kalisz: Muzeum Okręgowe Ziemi Kaliskiej.

ŹRÓDŁA ARCHIWALNE

Kaliska Spółdzielnia Rękodziela Artystycznego „Cepelia” w Kaliszu, Archiwum Państwowe w Kaliszu, sygn. 11/1293/96

ŹRÓDŁA INTERNETOWE

Brzezińska, A. W., Kucharska, S. (red.) (2018). *Twórcy – Wytwórcy – Przetwórcy. Wokół problematyki wzornictwa regionalnego*. Kalisz: Muzeum Okręgowe Ziemi Kaliskiej, dostęp: <https://www.muzeumwkaliszu.pl/monografia-tworcy-wytworcy--.html>

Brzezińska, A. W., Kucharska, S. (red.) (2018). *Wzornik Południowej Wielkopolski*. Kalisz: Muzeum Okręgowe Ziemi Kaliskiej, dostęp: <https://www.muzeumwkaliszu.pl/wzornik-poludniowej-wielkopolski.html>

Mistrzynie czepców i kopek – pokaz, dostęp: <https://www.muzeumwkaliszu.pl/mistrzynie-czepcow-i-kopek-pokaz.html>

O Cepelii i rękodziele artystycznym, dostęp: <https://www.muzeumwkaliszu.pl/o-cepelii-i-rekodziele-artystycznym.html>

Statut Muzeum Okręgowego Ziemi Kaliskiej (2014), dostęp: https://bip.umww.pl/artykuly/2820288/pliki/20150120112955_uchwalaii422014z.pdf

Warsztaty wzornictwa południowej Wielkopolski, dostęp: <https://www.muzeumwkaliszu.pl/warsztaty-wzornictwa-regionalnego-poludniowej-wielkopolski.html>

Wystawa powarsztatowa w Dworku Marii Dąbrowskiej w Russowie, dostęp: <https://www.muzeumwkaliszu.pl/wystawa-powarsztatowa-w-dworku-marii-dabrowskiej-w-russowie.html>