

**ZIEMIAŃSKI MECENAT ARCHEOLOGICZNY  
W WIELKIM KSIĘSTWIE POZNAŃSKIM:  
ADOLF SKARBK-MALCZEWSKI (1813–1887) Z KRUCHOWA  
KOŁO TRZEMESZNA, ODKRYWCA SŁYNNEGO *AQUAMANILE***

A LANDED GENTRY ARCHAEOLOGICAL PATRONAGE  
IN THE GRAND DUCHY OF POZNAŃ:  
ADOLF SKARBK-MALCZEWSKI (1813–1887) FROM KRUCHOWO  
NEAR TRZEMESZNO, A DISCOVERER OF THE FAMOUS *AQUAMANILE*

*Jerzy Fogel*

Instytut Prahistorii, Uniwersytet im. Adama Mickiewicza  
ul. Św. Marcin 78, 61–809 Poznań, Poland

ABSTRACT. A name of Adolf Skarbek-Malczewski brings back a discovery of the famous Roman *aquamanile* in his estate at Kruchowo near Trzemeszno in 1852. The article provides a detailed account on numerous field works by A. Malczewski, their repercussions in a subject literature along with significant museological enterprises of the period (the Warszawa exhibition in 1856/1857, the Kraków exhibition in 1858/1859). This part is followed by an attempt to reconstruct a private archaeological collection of A. Skarbek-Malczewski.

W opracowanych dotąd fragmentach dziejów archeologii polskiej nazwisko Skarbka-Malczewskiego pojawia się zdawkowo z dwóch powodów: po pierwsze – dokonanego w 1852 r., w Kruchowie, odkrycia romańskiego *aquamanile* (*urceolus*) zoomorficznego, a po drugie – posiadania ponoć dużej kolekcji „starożytności pogańskich”. *Aquamanile* kruchowskie przez kilka późniejszych lat, aż do wyjaśnienia jego funkcji, frapowało polskich miłośników archeologii na równi z posągami Światowida, „kamieniami mikorzyńskimi”, „bałwankami prilwickimi”, czy eksploracjami Ostrowa Lednickiego, a więc należało do hitów mobilizujących XIX-wieczne zainteresowanie najdawniejszą przeszłością krajową. Natomiast inne składowe zbioru Adolfa Skarbka-Malczewskiego nie doczekały się dokładniejszej egzemplifikacji i do dziś stanowią wyzwanie nie tylko dla historyka archeologii. Trudność polega na prawie całkowitym braku odnośnych archiwaliów oraz niedostatku informacji publikowanych z epoki. Adolf Skarbek-Malczewski, członek poznańskiego Towarzystwa Przyjaciół Nauk już od 1858 r.<sup>1</sup>, w odróżnieniu

<sup>1</sup> Jankowska i in. 1982, s. 194.

od współczesnych mu innych ziemian, nie prowadził z TPNP korespondencji na temat swych znalezisk, co wielce zuboża bazę źródłową naszych dociekań. Pod znakiem zapytania stoją również jego głębsze kontakty z innymi organizacjami starożytniczymi (Warszawa, Kraków) lub starożytnikami. Korespondencja z Krakowem (por. niżej) jest problematyczna, zaś wizyta u niego w dniach 22–25 lipca 1872 r., Hieronima Feldmanowskiego z TPNP<sup>2</sup> miała niewiadomy nam cel<sup>3</sup>.

## POSTAĆ

Adolf Ignacy Marcellin Skarbak-Malczewski urodził się 18 czerwca 1813 r. w Michalczy koło KłECKA, w powiecie gnieźnieńskim, jako syn zamożnego ziemianina Hipolita (herbu Habdank) i Justyny Zarembianki. Wykształcenie średnie zdobył w Poznaniu i Warszawie. Istotnym fragmentem jego biografii był waleczny udział w powstaniu listopadowym, uwieńczony awansem na porucznika i Złotym Krzyżem *Virtuti Militari*. Po upadku powstania krótko (1831–1832) przebywał na emigracji w Dreźnie, po czym osiadł w majątku ojcowskim, w Niemczynie koło Wągrowca. Po śmierci ojca (1835) przejął dobra kruchowskie w powiecie mogileńskim<sup>4</sup>. W latach 1840–1848 udzielał się bardzo aktywnie najpierw jako organizator konspiracji niepodległościowej, a potem, w dobie *Wiosny Ludów*, jako uczestnik walk z Prusakami. Dwukrotnie za to więziony (1844, 1846) odzyskał wolność dzięki berlińskiej rewolucji marcowej 1848 r. i zaraz stanął w szeregach powstańców wielkopolskich, pełniąc – niezbyt udanie – pewne funkcje dowódcze (stąd tytułowano go później pułkownikiem). W czasie powstania styczniowego wspierał na jego rzecz akcje społeczne w Wielkim Księstwie Poznańskim.

Biograf Malczewskiego – prof. Zdzisław Grot<sup>5</sup>, na podstawie opinii współczesnych oraz starannie zanalizowanych innych archiwaliów, wystawił mu, jako człowiekowi, niezbyt pochlebne świadectwo. Pan Adolf jawi się jako typowy sarmacki szlagon, „skory do bitki i do wypitki”. Na skutek obciążenia majątku kruchowskiego wydatkami na działalność spiskową, a także nieumiejętnego gospodarowania nim, popadł w ogromne długi. Dobra poszły na subhastę – najpierw w 1861 r., a następnie – skutecznie – w 1862 r., kiedy Malczewski stracił ostatecznie status ziemianina. Przygarnął go wtedy syn Zygmunt, dzierżawiący folwark Smolary.

<sup>2</sup> Dr Hieronim Feldmanowski (1822–1885) – nauczyciel, bibliotekarz, poeta, publicysta, tłumacz, archeolog; w latach 1868–1881 konserwator (kustosz) zbiorów TPNP, pełniący także obowiązki sekretarza Towarzystwa.

<sup>3</sup> Sztambuch A. Skarbak-Malczewskiego, s. 62 (zbiory specjalne Biblioteki Głównej UAM w Poznaniu, rkps 387. I).

<sup>4</sup> Na początku lat 80. XIX w. dominium kruchowskie liczyło 2738 mórg, wliczając w to folwarki Baclawicze (?) i Smolary (M. St. 1883). Być może struktura dominium, gdy przejmował je pół wieku wcześniej A. Skarbak-Malczewski, była podobna. Nie udało mi się odszukać konkretnych informacji na ten temat, a sprawa jest o tyle ważna, że najczęściej ziemianie pozyskiwali znaleziska archeologiczne na obszarze swoich włości. Nie wiem też, od kiedy dokładnie (na pewno XIX w.) Kruchowo było w rękach Malczewskich.

<sup>5</sup> Grot 1974.

Ryc. 1. Adolf Skarbek-Malczewski (1813–1887) z wnukiem Tadeuszem Zimmermannem. Zakład fotograficzny L.E. Maka w Gnieźnie (zbiory rodziny Chałtampowiczów)

Abb. 1. Adolf Skarbek-Malczewski (1813–1887) mit seinem Enkel Tadeusz Zimmermann. Fotoatelier L.E. Maka in Gniezno (Slg. der Familie Chałtampowicz)



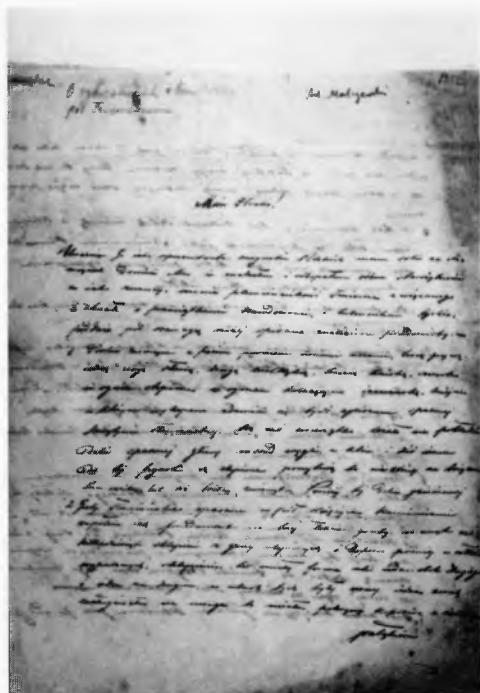
Generalnie stosunki rodzinne ułożyły się fatalnie. Z pierwszą żoną – Pelagią Radziwińską – miał pięciu synów: Bolesława, Zygmunta, Szymona, Wacława, Mieczysława oraz pięć córek: Helenę, Kazimierę, Stanisławę, Marię i Władysławę. Po jej śmierci (1871) ożenił się powtórnie, z Jadwigą Sobeską. Z tego związku urodziło się jedno dziecko – syn Tadeusz.

Poważniony z otoczeniem ostatnie lata spędził w Trzemesznie, w biedzie i samotności. Tamże zmarł 29 maja 1887 r. i tam został pochowany (ryc. 1)<sup>6</sup>.

### DZIAŁALNOŚĆ

W pierwszych dniach kwietnia 1852 r., w ogrodzie dworskim w Kruchowie plantowano ziemię pod uprawy. W trakcie tej czynności – 9 kwietnia – dokonano przypadkowo

<sup>6</sup> Inne pozycje biograficzne: Dworzaczek W., *Teki genealogiczne* (zbiory Biblioteki Kórnickiej PAN); Zychliński 1877, s. 237; Libicki b.d., s. 128, Libicki i Libicki 2003, s. 178; Trzeciakowski 1978, s. 544, 545, 548, 550, 564; Śmigiel 1997, s. 153; *Encyklopedia 1984*, s. 842; Mańkowska 1880–1883, s. 253–255, 295–297; 1882, s. 3931, 3932, 4025, 4026; Malczewski 1890, s. 6760, 6761, 6769, 6770; Chałtampowicz-Jabłońska 1997; 2003a; 2003b; Dachtera 2003a–c.



Ryc. 2. List Adolfa Skarbek-Malczewskiego do Tytusa Działyńskiego, Kruchowo, 9 V 1852 r. (Biblioteka Kórnicka PAN, rkps 7442)

Abb. 2. Brief von Adolf Skarbek-Malczewski an Tytus Działyński, Kruchowo, vom 9.5.1852 (Biblioteka Kórnicka PAN, Handschr. 7442)

niezwykłych odkryć, które A. Skarbek-Malczewski tak opisał miesiąc później Tytusowi hr. Działyńskiemu z Kórnika (ryc. 2):

1. Postać zwierzęca z psim pyskiem, kocimi uszami, lwią grzywą, jedną nogą słonia, drugą wielbłądzą, trzecią końską, czwarta w ogniu stopiona, z ogonem tworzącym jaszczurkę. Miejsce, w którym wykopano zdawała się być [sic] zgliszcza spalonej świątyni sławiańskiej [sic], toż zaś zwierzątko leżało na pokładzie deki spalonej gliny wśród węgla, a które i dziś jeszcze do tej figurki są zlepione; poczytują to niektórzy za bożyszcze Lwa razika<sup>7</sup>, lub też bożka zwierząt. Poniżej tej deki glinianej:

2. Groby sławiańskie [sic] opasane w pół księżycy kamieniami, zupełnie jak fundament na trzy łokcie gruby, wewnątrz zaś kilkadziesiąt sklepień z gliny ulepionych i dopiero później w całości wypalanych; sklepienia te miały formę uli, jeden obok drugiego i jeden za drugim; w ulach tych były urny, jedna z nich zasługiwała na uwagę, bo miała pokrywę koprową z żelaznym pałąkiem i w środku tej urny w popiołach [znajdował się] kawał groty [sic] od lancy, także żelazny, [...] zaś urna z fioletowej masy [jest] zrobiona. Urna [sic] te nie dostały się w całości, innych jednak mniej ważnych sześć całych prawie mam.

3. W tych kamieniach było kilkaset sztuk monet, z których 2 mam sobie za przyjemność posłać Szanownemu Panu; kilka mam jeszcze z nich, ale tylko pojedyncze egzemplarze z koniczyną, z smoczym łbem, itd.

<sup>7</sup> „Lwa razik” – błędnie odczytana w Kronice Thietmara nazwa „Zuarasic” = Swaróżyć (Thietmar 1953, s. 345, 346; Kraszewski 1860, s. 185).

4. Na powierzchni tych grobowców wykopano starożytne lemieszce, kroje, itd.
5. [Dotyczy wykopanych fragmentów kafla – J.F.].
6. Komisja Archeologiczna ma przyjechać do Kruchowa, dla której światło Szanownego Hrabiego byłoby bardzo pomocnym, gdyż są jeszcze wielkie nadzieje do odkrycia<sup>8</sup>.

List zawiera dalej zaproszenie na autopsję w Kruchowie. Zachowała się w brulionie odpowiedź na ów list, skreślona ręką Tytusa Działyńskiego:

Nie zapuszczałem się wprawdzie głęboko w szczegóły dotyczące się archeologii i mitologii Sławian [sic], uważam jednakże odkrycia zrobione u Pana D[obrodzieja] jako wielkiej wagi, dowodzą one bowiem, że za Kazimierza Wielkiego czasów nie były jeszcze ustały liczne pogańskie zwyczaje, na które się duchowni pisarze w późniejszych czasach skarżyli, tak dalece, że nawet obrządki przy Mszy Ś-tej bywały niejednostajne i częstokroć bardzo się różniły od przyjętej liturgii w kościele katolickim. Nie sądziłem jednakże, żeby zwyczaj całopalenia [sic] był dotrwał poza drugą połowę 14 wieku. Bardzo by było rzeczą pożądaną, gdybyś Pan Dobrodziej kazał zrobić rysunki przecięcia i poziomu owego grobowiska, z względem na kierunek w którym były złożone urny, to jest czy od północy ku południowi, jak był zwyczaj u Skandynawów i u Keltów. Skoro tylko się potrafię wybrać do Kruchowa, nie omieszkać przywieźć z sobą dzieła z rycinami starożytności sław.[iańskich]: jako to Hartknocha<sup>9</sup>, Potockiego<sup>10</sup> i kilku innych<sup>11</sup>.

Działyński nie skorzystał z zaproszenia Malczewskiego. Samo *aquamanile* interesowało go jednak jako kolekcjonera już wcześniej, zanim otrzymał list od odkrywcy. W archiwum Działyńskich znajdujemy notatkę z dokładnym opisem zabytku i okoliczności dotyczących znaleziska, sporządzoną własnoręcznie przez Działyńskiego w dwa tygodnie po dokonaniu odkrycia w Kruchowie. Notatka zaopatrzona jest w bardzo dokładny rysunek *aquamanile*<sup>12</sup>. Trudno powiedzieć, czy hr. Tytus zamierzał nabyć zabytek do swojej kolekcji, czy tylko interesował się nim ze względów historycznych. Zagadkowa jest w tym kontekście obecność w zbiorach muzeum kórnickiego *aquamanile*<sup>13</sup>, które kształtem i wymiarami przypomina naczynie z Kruchowa. W zbiorze rycin tegoż muzeum znajduje się również litografia M. Jaroczyńskiego przedstawiająca ten przedmiot<sup>14</sup>. *Aquamanile* kórnickie, różniące się tylko drobnymi detalami, ale mające – podobnie jak kruchowskie – stopioną w ogniu jedną z nóg, jest zapewne kopią *aquamanile* z Kruchowa, sporządzoną według niezbyt dokładnego opisu lub z pamięci. W owych czasach

<sup>8</sup> List Adolfa Skarbek-Malczewskiego do Tytusa Działyńskiego, Kruchowo, 9 V 1852 r. (Biblioteka Kórnicka PAN, rkps 7442); Triller 1995, s. 6; Gibasiewicz 1968, s. 551. Identyfikacja wymienionej w liście Komisji Archeologicznej jest niemożliwa.

<sup>9</sup> Hartknoch 1678; lub 1679; lub 1684.

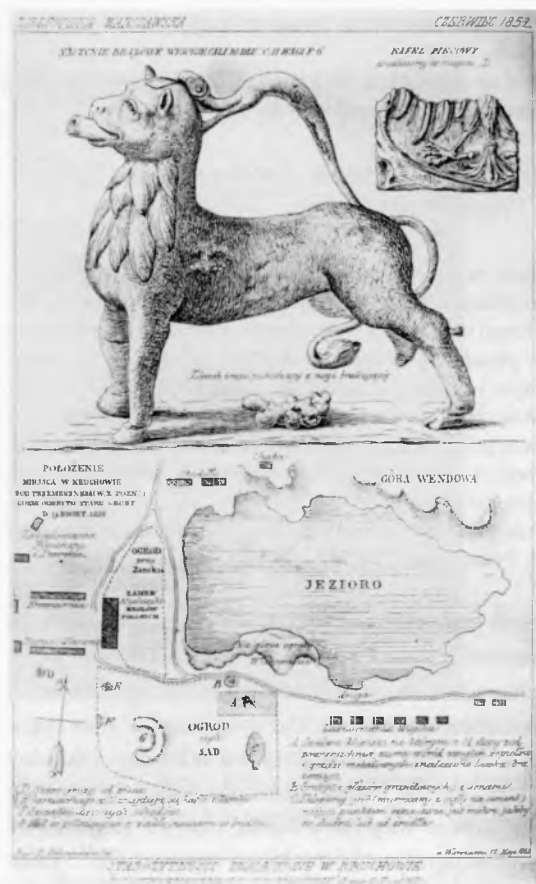
<sup>10</sup> Prawdopodobnie Potocki 1795. Jan hr. Potocki (1761–1815) – podróżnik, geograf, pisarz, pionier archeologii polskiej.

<sup>11</sup> Brulion listu Tytusa Działyńskiego do Adolfa Skarbek-Malczewskiego, b.m.d. (Biblioteka Kórnicka PAN, rkps 7442). List mógł mieć dalszy ciąg, który nie zachował się.

<sup>12</sup> Własnoręczna notatka Tytusa Działyńskiego, Poznań, 22 IV 1852 r. (Biblioteka Kórnicka PAN, rkps 7469). Nie jest to odpis z pierwszej publikacji zabytku (Wolicki 1852).

<sup>13</sup> Muzeum Kórnickie PAN, inw. 2848.

<sup>14</sup> Muzeum Kórnickie PAN, zbiór grafiki, inw. D. VIII. 253.



Ryc. 3. Kruchowo koło Trzemeszna. Romańskie *aquamanile* i szkic topograficzny znalezisk archeologicznych z 1852 r. Opr. B. Podczaszyński. Załącznik do pierwszej publikacji odkryć (Wolicki 1852)

Abb. 3. Kruchowo bei Trzemeszno. Das romanische *Aquamanile* und eine topographische Skizze von archäologischen Funden aus dem Jahr 1852. Ausarbeitung B. Podczaszyński. Anhang zur ersten Publikation der Entdeckungen (Wolicki 1852)

kopiowanie i rozprowadzanie cenniejszych zabytków było na porządku dziennym. Oryginał nigdy nie wszedł do kolekcji Działyńskich.

*Casus kórnicki* świetnie pokazuje, jak różnorodne formy przyjęło i jak było głębokie zainteresowanie starożytników rewelacją kruchowską.

Autopsji tutejszych znalezisk dokonał K.L.W. Wolicki i szczegółowo je opisał w korespondencji datowanej 6 maja 1852 r., opublikowanej w następnym miesiącu na łamach „Biblioteki Warszawskiej”<sup>15</sup>. Załączona do tego artykułu ilustracja (ryc. 3) przedstawiała *aquamanile* oraz topografię przedmiotowych odkryć Adolfa Skarbek-Malczewskiego. Sygnowana przez Bolesława Podczaszyńskiego<sup>16</sup> ilustracja została zapewne wykonana na podkładzie szkiców autopsyjnych Wolickiego. W uładowym „naukowo” tekście czuć

<sup>15</sup> Wolicki 1852.

<sup>16</sup> Bolesław Podczaszyński (1822–1876) – architekt, budowniczy, historyk sztuki, profesor warszawskiej Akademii Sztuk Pięknych (od 1860 r.), członek Akademii Umiejętności w Krakowie (od 1873 r.), starożytnik, właściciel dużej kolekcji zabytków archeologicznych.

także – jak sądzę – rękę Podczaszyńskiego. W zakończeniu enuncjacji Wolicki umieszcza znamienne uwagę: „Prosiłem p. Malczewskiego, aby wstrzymał wszelkie dalsze poszukiwania, aż do chwili przybycia tam którego z naszych archeologów, pod którego przywództwem wykopaliska dalsze mogłyby doprowadzić do odkryć ważniejszych jeszcze jak te, które dotąd zrobiono. Obiecał to p. Malczewski uczynić”<sup>17</sup>. I najprawdopodobniej słowa dotrzymał.

W roku 1855 Kruchowo odwiedził, w trakcie wojażu po Księstwie, znany warszawski starożytnik i fotografik – Karol Beyer<sup>18</sup>, niewątpliwie zainspirowany publikacjami „Biblioteki Warszawskiej”<sup>19</sup>. Zorientowawszy się w zasobności okolic Kruchowa w stanowiska archeologiczne wrócił tam w początkach lipca 1856 r. i dokonał – wspólnie z A. Skarbak-Malczewskim – eksploracji ciałopalnego cmentarzyska pradziejowego na uroczysku zwanym Kamienne Jazy, co natychmiast zrelacjonowała „Gazeta Wielkiego Księstwa Poznańskiego”<sup>20</sup>.

Plon tych wykopalisk, jak również mobilia z wcześniejszej akcji terenowej Malczewskiego, został przewieziony do Warszawy i dostawiony do trwającej tam od 1 czerwca 1856 r., urządzonej w pałacu Augustostwa hr. Potockich, Wystawy Starożytności i Przedmiotów Sztuki (dział I, nr ekspozycyjne 156–173)<sup>21</sup>. Głównymi organizatorami tej wystawy, cieszącej się dużym powodzeniem przez kilka miesięcy, byli: Bolesław Podczaszyński, Karol Beyer i Aleksander Przeździecki<sup>22</sup>. Pierwszy z nich przygotował z tej okazji dwie ważne publikacje: katalog<sup>23</sup> (por. niżej) i przeglądowe, prahistoryczne omówienie poszczególnych zabytków<sup>24</sup>.

Jeszcze większym wydarzeniem kulturalnym była ogólnopolska Wystawa Starożytności i Zabytków Sztuki urządzona w Krakowie przez tamtejszy Oddział Archeologii i Sztuk Pięknych c.k. Towarzystwa Naukowego, w okresie od 11 września 1858 r. do 8 stycznia 1859 r.<sup>25</sup> Jak pisze A. Abramowicz: „była ona [...] chciałoby się powiedzieć, punktem szczytowym archeologii stulecia” [XIX w. – J.F.]<sup>26</sup>. Wśród okazów „celujących” znalazło się kruchowskie *aquamanile* (nr ekspozycyjny 875)<sup>27</sup> i pewnie jeszcze inne zabytki z kolekcji A. Skarbak-Malczewskiego<sup>28</sup>.

<sup>17</sup> Wolicki 1852, s. 521.

<sup>18</sup> Karol Beyer (1818–1877) – pionier dagerotypii polskiej, wykształcony w tym zakresie za granicą; od 1844 r. właściciel znanego zakładu fotograficznego w Warszawie; za działalność niepodległościową zesłany w głąb Rosji (1863–1865); później popadł w ruinę majątkową; aktywny starożytnik.

<sup>19</sup> Wolicki 1852; H. 1853.

<sup>20</sup> B.a. 1856.

<sup>21</sup> Podczaszyński 1856/57, s. 2; Abramowicz 1991, s. 37, 38.

<sup>22</sup> Aleksander hr. Przeździecki (1814–1871) – wybitny archeolog, w 1847 r. osiadł w Warszawie zostawszy współredaktorem „Biblioteki Warszawskiej”; odegrał znaczącą rolę w badaniach wykopaliskowych Ostrowa Lednickiego.

<sup>23</sup> [Podczaszyński] 1856, s. 40, 41, 44–48.

<sup>24</sup> Podczaszyński 1856/57, nr 101, s. 1, 2.

<sup>25</sup> Fogel 1970, s. 253 n.

<sup>26</sup> Abramowicz 1967, s. 121.

<sup>27</sup> Siemieński 1858, s. 14.

<sup>28</sup> Np. [Beyer] b.d., tabl. V: 886 – dwojaczek gliniany.



Ryc. 4. Kruchowo koło Trzemeszna. Pałac (stan obecny). Fot. Z. Chałampowicz-Jabłońska

Abb. 4. Kruchowo bei Trzemeszno. Gutshaus (gegenwärtiger Zustand). Phot. Z. Chałampowicz-Jabłońska

Wszystkie wymienione przedsięwzięcia, tak badawcze, jak muzealne, odbywały się za aprobatą i przy pomocy bohatera niniejszego opracowania<sup>29</sup>. Pozostawał w ich tle (w sposób konieczny), może zajęty kłopotami, których nie szczydziło mu wówczas życie, a może świadom swej niekompetencji starożytnej.

#### KOLEKCJA

Była ona dyslokowana zapewne w pałacu w Kruchowie (ryc. 4). Jej główna ozdoba – *aquamanile* (ryc. 5) – doczekała się bogatej literatury w XIX i XX w.<sup>30</sup> Po początkowych fantastycznych interpretacjach tego znaleziska z 1852 r. (np. „Naczyńie w kształcie

<sup>29</sup> Por. wypowiedź B. Podczaszyńskiego (1856, s. 47, 48):

Wszystkie wyżej wyrażone [w katalogu wystawy 1856 r. – J.F.], a z wielu względów nader ciekawe starożytności, są własnością p. Adolfa Malczewskiego, terazniejszego dziedzica Kruchowa, i przez tegoż uprzejmie na wystawę nadesłane zostały [...] Zaczny dziedzic Kruchowa w gorliwości swej dla archeologii krajowej chętnie dopomaga naszym badaczom w poszukiwaniach dawnych zabytków, sam będąc gorliwym tej umiejętności zwolennikiem.

<sup>30</sup> Por. wyżej oraz Kraszewski 1860, s. 240; Zenkteler 1874, s. 22; Schwartz 1875, s. 3; Sadowski 1877, s. 46; Łepkowski 1857, s. 4, 5; ...m... 1867, s. XXIX, ryc. 3; M. St. 1883, s. 721; Sokołowski 1900, s. 8; Kohte 1898, s. 81, przyp. 4, s. 97, 99, ryc. 67; Pajzderski 1922, s. 37, 38, 44, ryc. 42; Kostrzewski 1949, s. 38, 48, 51, 53; 1958, s. 14; Hensel 1959, s. 155, 156, tabl. XIII, XIV;



Ryc. 5. Kruchowo koło Trzemeszna. Romańskie *aquamanile* (zbiory Muzeum Narodowego w Poznaniu).

Fot. K. Adamska

Abb. 5. Kruchowo bei Trzemeszno. Das romanische *Aquamanile*. (Slg. Muzeum Narodowe in Poznań).

Phot. K. Adamska



lewka służyło czcicielom ciał niebieskich do libacji pogrzebowych”<sup>31</sup>, rychło, bo około 1856 r., po włączeniu się do sprawy zaawansowanych starożytników, znaleziono adekwatne analogie zagraniczne. Określiły one zabytek kruchowski jako nalewkę liturgiczną, używaną w ceremoniach kościoła katolickiego we wczesnym średniowieczu (styl romański).

Obecnie wśród kilku analogii krajowych wymienia się egzemplarze metalowe z Bortkuszek koło Wilna (odkryte w 1889 r.) i Koniuszy w Małopolsce oraz okaz ceramiczny z Mogilna na Kujawach. Egzemplarze metalowe należą do wytworów zachodnioeuropejskich (dwa główne centra produkcyjne: Dinant i Magdeburg), rozprowadzanych m.in. daleko na wschód – do Rusi Halickiej, Rusi Nowogrodzkiej, na Litwę, Łotwę, a nawet na Kaukaz, w XII i pierwszej połowie XIII w. (Kruchowo – ta druga data). Okaz mogileński uważa się za miejscowe naśladownictwo pierwowzoru metalowego, obcego pochodzenia.

A. Skarbek-Malczewski przekazał *aquamanile* kruchowskie w 1874 r., do zbiorów TPNP (nr 336, poz. 4, D.P. 240), w których znajdowało się do roku 1923. Następnie trafiło, jako depozyt TPNP, do nowo powstałego Muzeum Wielkopolskiego w Poznaniu

Bochnak, Pagaczewski 1959, s. 44; *Historia sztuki polskiej* 1965, s. 158; Nadolski 1966, s. 167; Abramowicz 1967, s. 105, 130; Jasnosz 1968, s. 341; Jura 1968; Walicki 1971, cz. 1, s. 286, ryc. 1197, 1198, cz. 2, s. 723; Chudziakowa 1977, s. 173, 175; Wrońska 1989, s. 56.

<sup>31</sup> H. 1853.

(MW 1923/668; dep. TPNP 1923/318). Po drugiej wojnie światowej znalazło się w zasobach Muzeum Narodowego w Poznaniu (inw. 20/51) i jest tam do dziś<sup>32</sup>.

Przeгляд składowych kolekcji archeologicznej Malczewskiego (niestety, nie wiadomo, jak dalece wyczerpujący w stosunku do całego zbioru) przyniosły dwie wymienione już publikacje B. Podczaszyńskiego z 1856 r., wydane z okazji wystawy warszawskiej. Zacytujmy odnośny fragment katalogu tej wystawy<sup>33</sup>.

#### 1. Wykopalisko z r. 1856.

[...]

156. Popielnica z gliny pomieszanej z tłuczonym kamieniem słabo wypalanej, kształtu donicy z dnem małym, przy otworze zwężona, u góry ma dwa małe ucha, wokoło zaś dla ozdoby dano duże zęby z linii prostych złożone.

Wysokość 0,210 m, śred. 0,180 m, śred. dna 0,135 m.

157. Część podobnej popielnicy średnicy nieco większej. Popielnic takich, niekiedy zupełnie gładkich, znaleziono kilkadziesiąt, lecz wszystkie ciężarem ziemi były zgniecione.

158. Dwa małe naczynia z gliny mieszanej z piaskiem, słabo wypalone, znalezione wewnątrz popielnic przez ciężar ziemi i czas zniszczonych. Obydwa te naczynia robione były od ręki, bez użycia garncarskiego koła, jedno z nich ma kształt garnuszka, drugie zaś jest miseczkowate.

159. Trzy paciorki gliniane, z których jeden biało polewany płaski, drugi przepalony mocno. Znalezione wewnątrz popielnic. Użytek ich jest wątpliwy, stanowiąc jednak mogły ozdobę naszyjnika.

160. Dziesięć spinek spiżowych, wszystkie dziwnie jednakowego kształtu, a wcale dobrej roboty, znalezione były w popielnicach. Już wyżej wspomnieliśmy, że spinki takie (fibulae) służyły do spinania odzieży; drobny rozmiar niniejszych świadczy, że do lekkich kobiecych tkanin przeznaczone były.

161. Ośm [sic] bransolet i ich części ze spiżu; znalezione wewnątrz popielnic opisanych (l. 156, 157). Robota tych ozdób niewieścich niezbyt jest wydatna, nie odznacza się też ornamentacją.

162. Dwie sprzączki żelazne o jednym zębie i część innej o dwóch zębach, znalezione były wewnątrz popielnic. Kształt ich zastanawia swym podobieństwem do teraźniejszych sprzączek [sic].

163. Naczynie gliniane podobne do garnuszków dwojakami zwanych, którego każda część z osobna dwoma uszkami opatrzona była, połączenie zaś stanowi okrągławy kanał od jednego dna do drugiego idący. Nie wiadomo z pewnością, gdzie znalezione zostało, ale jest pewne, że nie w tymże uroczysku.

Wysokość 0,115 m, śred. otworów 0,040 m, oddalenie ich od siebie 0,120 m.

Naczynie to również, jak wszystkie wyżej wymienione, wprost tylko od ręki wyrabiane było, a jeśli przedtem do jakiego użytku służyło, to chyba jako bukłak do napoju, który przez plecy na sznurku mógł być zawieszony.

#### 2. Wykopalisko z r. 1852.

164. Sześć ułomków [sic] popielnic glinianych tak mocno przepalonych w pożarze, iż powstał z nich purchaty żużel koloru w odtamie fioletowego, niezmiernie lekki, zachowujący jednak kształty popielnicy, znalezione na prawo ponad jeziorem (w bliskości lewka). Jedna z popielnic z podobnego materiału miała pokrywę spiżową (l. 165).

<sup>32</sup> Walicki 1971, cz. 2, s. 723.

<sup>33</sup> [Podczaszyński] 1856, s. 43–47.

165. Pięć ułamków wielkiej pokrywy spizowej, którą znaleziono ponad jeziorem na urnie z fioletowej masy (l. 164); przy tym jest pałak żelazny jak u teraźniejszych kubłów.

166. Popielnica z gliny czerwonej mocno wypalanej, znaleziona w sadzie ponad jeziorem. Dno ma okrągłe na kole garncarskim toczone, ściany proste, a wierzch, czyli otwór, okrągły, z jednej strony ścięty, kształtem do podkowy zbliżony.

Wysokość 0,150 m, średnica 0,185 m, średnica dna 0,110 m.

167. Popielnica z gliny płowej mocno wypalonej, spód ma okrągły, na kole garncarskim robiony, wierzch zaś, czyli otwór, czworoboczny. Znaleziona w bliskości zamku.

Wysokość 0,116 m, bok kwadratu 0,430 m, średnica dna 0,100 m.

Podobne popielnice były także w Lisowie (l. 116).

168. Naczynie spizowe, nalewka w postaci lwa, z rączką kształtu jaszczurki, klapką zamykającą otwór na głowie, służący do wlewania w nią płynu i rurką w pysku do wylewania go, znalezione na spalonym klepisku w sadzie zamkowym wśród popiołów i węgla.

Naczynie to, sądząc według roboty jakkolwiek grubej, lecz osobliwej, szczególnie w traktowaniu włosów pojedynczymi i dość prostymi kreskami, znacznej sięga starożytności, mogło więc jeszcze do pogańskich należeć obrządków, jak chcą niektórzy starożytnicy, chociaż i to pewne, że podobne naczynia w pierwotnych chrześcijańskich kościołach także używane były i licznie się znajdują po najdawniejszych skarbcach kościelnych (patrz także liczbę 144).

169. Naczyńko, czyli też paciorek z gliny mocno na czerwono wypalonej kształtu jakby dzbanka, i dwa gliniane krążki przedziurawione, zapewne ciężarki od sieci, wykopane nad jeziorem.

170. Grot od dzidy żelaznej wykopany wraz z urnami (l. 164).

171. Część ostrogi żelaznej. Ostroga ta odznacza się wielkością swej gwiazdy kolczastej (śred. 0,063 m), a kształt jej ozdobny dowodzi, że do późniejszych czasów należy.

172. Dwie ostrogi żelazne i jedna spizowa bardzo dobrze zachowana, znalezione obok popielnic (l. 166). Kształt tych ostróg, a mianowicie spizowej, odnosi się do najpóźniejszych czasów wykopaliska kruchowskiego.

173. Dwie podkowy żelazne, wykopane nad jeziorem przy zamku. Postać tych podków jest zupełnie taka jak teraz używanych.

Jeszcze bardziej rozwinięte omówienie zabytków zawiera równoległa publikacja Podczaszyńskiego<sup>34</sup>.

Nowoczesna analiza archeologiczna kontekstu znaleziska *aquamanile* kruchowskiego (ww. nr 164–173) jest niemożliwa ze względu na wyraźne, silne przemieszanie w złożu materiałów pochodzących z różnych okresów chronologicznych<sup>35</sup>.

Natomiast wygląda na to, że eksploracje Beyera i Malczewskiego, przeprowadzone wiosną 1856 r. na uroczysku Kamienne Jazy, dotknęły cmentarzysko ciałopalne ludności kultury przeworskiej i/lub wielbarskiej, jednej z najbardziej uznanych nekropolii tych formacji na ziemiach polskich. Stanowisko to było przedmiotem zainteresowania poznańskich starożytników niemieckich w latach 1888/1889, czyli po śmierci A. Skarbak-Malczewskiego, gdy właścicielem majątności Kruchowo był niejaki von Poncet<sup>36</sup>. Eksploracje w czasach jeszcze późniejszych są niewykluczone. W istniejącej sporej

<sup>34</sup> Podczaszyński 1856/57.

<sup>35</sup> Por. przyp. 7.

<sup>36</sup> Korespondencja pomiędzy von Poncetem a dr. Rodgerem Prümersem reprezentującym „Historische Gesellschaft” w Poznaniu oraz dr. Franzem Schwartzem – współpracownikiem Królewskiego Archiwum Państwowego w Poznaniu (Muzeum Archeologiczne w Poznaniu – Archiwum – teczka 4331).



Ryc. 6. Wytwory ceramiczne kultury łużyckiej z kolekcji A. Skarbek-Malczewskiego lub jego wnuka – ks. Kazimierza Zimmermanna (zbiory rodziny Charłampowiczów). Fot. Z. Charłampowicz-Jabłońska

Abb. 6. Keramikerzeugnisse der Lausitzer Kultur aus der Sammlung von A. Skarbek-Malczewski oder seines Enkels – Priester Kazimierz Zimmermann (Slg. der Familie Charłampowicz). Phot. Z. Charłampowicz-Jabłońska

masie zabytkowej<sup>37</sup> nie sposób zidentyfikować przedmioty pochodzące z kolekcji Malczewskiego.

Jeszcze za jego życia pewne zabytki z Kruchowa trafiły do zbiorów publicznych i prywatnych. W roku 1872 ofiarował on muzeum TPNP jakieś ostrogi wykopane w Smolarach<sup>38</sup>, co ewentualnie można by wiązać z tegoroczną wizytą H. Feldmanowskiego u Malczewskiego<sup>39</sup> (por. wyżej). Jakieś mobilia z Kruchowa posiadał prawdopodobnie B. Podczaszyński<sup>40</sup> oraz Augustyn Kalk – nauczyciel z Sokółowa koło Kościana, aktywny eksplorator archeologiczny i kolekcjoner<sup>41</sup>.

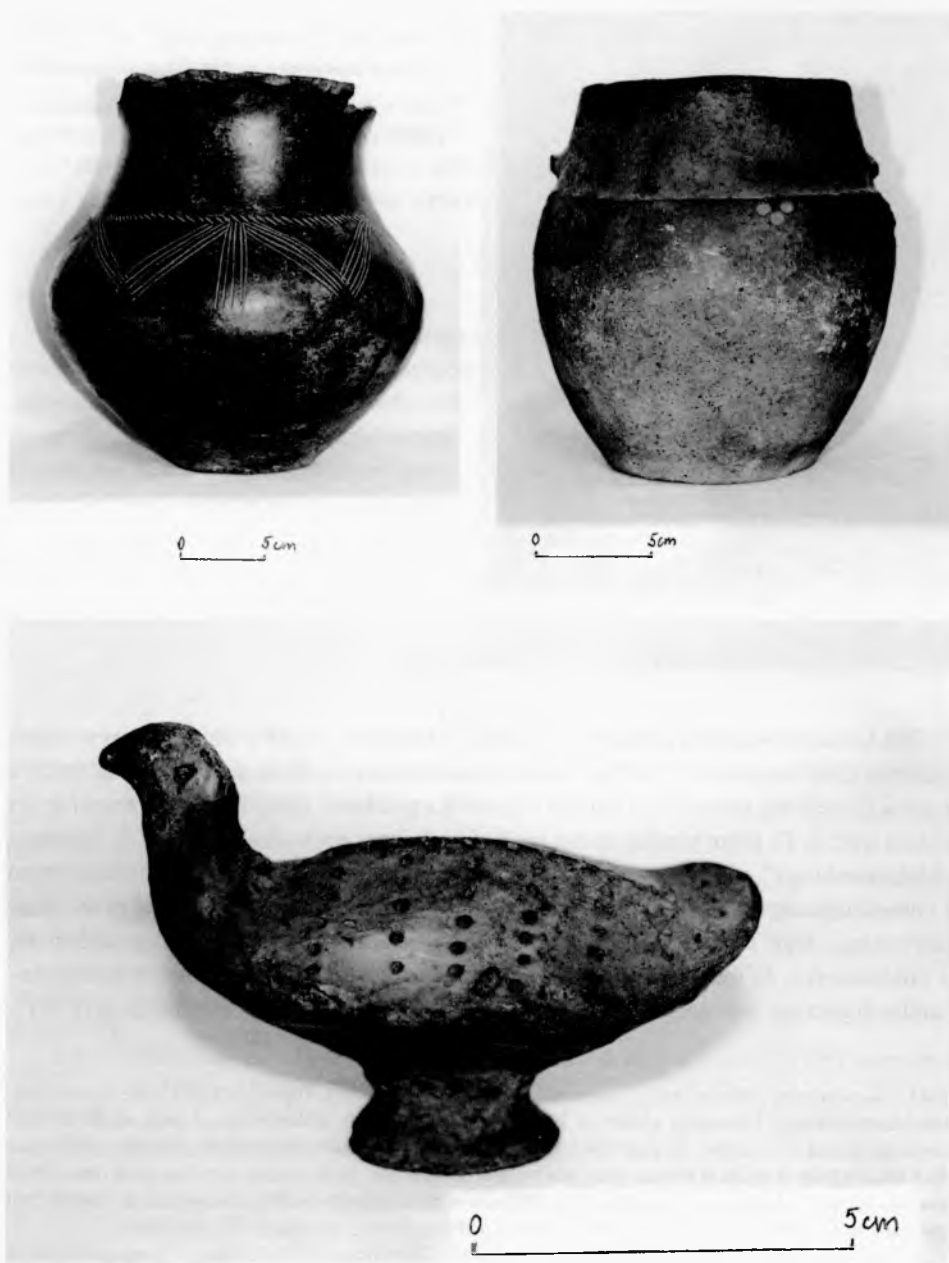
<sup>37</sup> Akta „Historische Gesellschaft” w Poznaniu z lat 1889, 1892 (MAP – A – teczka 4331); Kruchowo, pow. Mogilno, opis inwentarza cmentarzyska i tablica zabytków, nie wiadomo w jakich okolicznościach skompletowana (archiwum prywatne Stanisława Jasnosza w Poznaniu); Machajewski 1980, s. 53, ryc. 6, s. 55, 56, 60; M. St., Chlebovski 1885, s. 585; Wiślański 1978, s. 59, ryc. 25: 14–16.

<sup>38</sup> „Spis darów nadesłanych Towarzystwu Przyjaciół Nauk w Poznaniu od dnia 1 lipca 1858”: 1872, poz. 123 (MAP – A). Kontekst tego zapisu zdaje się wskazywać, że chodzi raczej o militaria z czasów historycznych.

<sup>39</sup> Por. przyp. 3.

<sup>40</sup> Kruchowo, pow. Mogilno (archiwum prywatne Stanisława Jasnosza w Poznaniu).

<sup>41</sup> Rękopiśmienny wykaz wielkopolskich stanowisk archeologicznych (dawne powiaty: kościański, babiński, wschowski), przechowywany w archiwum Muzeum Archeologicznego w Krakowie, powstały po roku



Ryc. 7. Wybrane zabytki z prezentowanych na rycinie 6. Fot. Z. Charłampowicz-Jabłońska  
Abb. 7. Ausgewählte Funde der auf Abb. 6 gezeigten. Phot. Z. Charłampowicz-Jabłońska



Ryc. 8. Ks. prof. dr Kazimierz Zimmermann (1874–1925). Zakład fotograficzny J. Engelmanna w Poznaniu (zbiory rodziny Charłampowiczów)

Abb. 8. Priester Prof. Dr. Kazimierz Zimmermann (1874–1925). Fotoatelier J. Engelmann in Poznań (Slg. der Familie Charłampowicz)

Na koniec zostawiam kwestię specjalnego charakteru. Otóż w zbiorach prywatnych państwa Charłampowiczów w Poznaniu pieczętowanie przechowuje się dziewięć naczyń i jedną grzechotkę ceramiczną kultury łużyckiej z przełomu epoki brązu i wczesnej epoki żelaza (ryc. 6, 7), które według ustnej tradycji rodzinnej pochodzą z kolekcji A. Skarbek-Malczewskiego<sup>42</sup>. Stanowią one niewątpliwie jednolity pod względem stylistycznym i chronologicznym inwentarz cmentarzyskowy. Skądinąd o eksplorowanej przez Malczewskiego tego rodzaju nekropolii nic mi nie wiadomo. Po dyskusji zgodziłem się z informatorką, że możliwe jest też przypisanie owych naczyń działalności amatorsko-archeologicznej innego członka rodziny – ks. Kazimierza Zimmermanna (ryc. 8)<sup>43</sup>.

1881, z niewiadomej potrzeby, jest – moim zdaniem – opisem kolekcji Augustyna Kalka, a nie Adolfa Skarbek-Malczewskiego. Późniejszą *glossę*: „z korespondencji p. Adolfa Malczewskiego, pułkownika w Trzemesznie” można by rozumieć, że przy sporządzaniu wykazu korzystano z informacji nadesłanych przez tegoż do Krakowa (jeśli w ogóle ta adnotacja nie jest błędna). Znamienne, że do wykazu jest dołączony odpis publikacji A. Kalka w „Dzienniku Poznańskim” z 1878 r. o wykopaliskach we Włoszakowicach, w których brał znaczący udział (por. Kalk 1881a; 1881b; Zaitz 1980).

<sup>42</sup> Da c h t e r a 2003b. Serdecznie dziękuję mgr Zofii Charłampowicz-Jabłońskiej – prapraprawnuczkę A. Skarbek-Malczewskiego, za wszelkie informacje przydatne do niniejszego opracowania, a także za daleko idącą pomoc w jego przygotowaniu.

<sup>43</sup> Ks. prof. dr Kazimierz Zimmermann (1874–1925) – wnuk A. Skarbek-Malczewskiego, od 1900 r. członek TPNP i sekretarz jego Wydziału Historyczno-Literackiego, później profesor teologii i socjologii oraz rektor Uniwersytetu Jagiellońskiego.

W jednej ze swoich książek pisze on bowiem, że „podczas lat spędzonych na wsi wykopałem cały zbiór najrozmaitszych naczyń glinianych, a wśród nich niektóre tak piękne, jak klasyczne etruskie i greckie wazy”<sup>44</sup>.

Analiza biografii ks. K. Zimmermanna wskazuje, że chodzi prawdopodobnie o pierwsze trzy lata jego kapłaństwa (1897–1900), spędzone w wiejskiej parafii w Tarnowie Podgórnym koło Poznania. Zatem może tam wykopał je młody wikariusz, kontynuujący starożytnicze zainteresowania dziadka.

\*

Należy mieć nadzieję, że mimo realnie szczupłej bazy informacyjnej niniejszego opracowania, przyczynia się ono do wysunięcia z cienia niepamięci kolejnego ziemianina – amatora i mecenasa archeologii wielkopolskiej<sup>45</sup>. Choć głównym motywem działalności starożytniczej A. Skarbek-Malczewskiego wydaje się – powszechna wtedy – romantyczna fascynacja „osobliwościami” archeologicznymi, ich „egzotyka”, to jednak wątku patriotycznego, skłaniającego do badania najdawniejszej przeszłości narodu (w ówczesnym pojęciu tej formacji) wykluczyć niepodobna. Hipotezę tą uprawdopodobnia postawa ideowa, której pan Adolf dał wielokrotnie świadectwo w swym długim życiu.

#### BIBLIOGRAFIA

##### A. Skróty

FPP – Folia Praehistorica Posnaniensia, Poznań;

FAP – Fontes Archaeologici Posnanienses, Poznań.

##### B. Literatura

Abramowicz A.

1967 *Wiek archeologii*, Warszawa.

1991 *Historia archeologii polskiej. XIX i XX wiek*, Warszawa–Łódź.

[Beyer K.]

B.d. *Album fotograficzne wystawy starożytności i zabytków sztuki urządzonej przez c.k. Towarzystwo Naukowe w Krakowie 1858 i 1859 r.*, Warszawa.

Bochnak A., Pagaczewski J.

1959 *Polskie rzemiosło artystyczne wieków średnich*, Wrocław.

Bochnak W.

1970 *Urceolus w kształcie lwa w katedrze krakowskiej* [Rés.: L'urceolus en forme d'un lion dans la cathedrale de Cracovie], „Biuletyn Historii Sztuki” r. XXXII, nr 2, s. 138–144.

<sup>44</sup> Tektander [Zimmermann K.] 1911, s. 90.

<sup>45</sup> Por. cykl opracowań: Fogel 1970; 1975; 1991; 1994; 1995a,b; 1996a-d; 2001; 2002; 2003a,b; Fogel, Makiewicz 1989.

## Chartampowicz-Jabłońska Z.

- 1997 *Płk Adolf Skarbek Malczewski (wspomnienie)*, „Gazeta Wyborcza/Gazeta Wielkopolska” 10 maja, s. 18.
- 2003a *Jan Zimmermann (1839–1883). Wspomnienie*, „Gazeta Wyborcza/Gazeta Wielkopolska” 23 czerwca.
- 2003b *Ks. prof. dr Kazimierz Zimmermann*, „Gazeta Wyborcza/Gazeta Wielkopolska” 7 lipca, s. 11.

## Chudziakowa J.

- 1977 *Akwamanila z Mogilna* [Zus.: Das Aquamanile aus Mogilno], „Archeologia Polski” t. XXII, z. 1, s. 171–178.

## Dachtera I.

- 2003a *Historia za pasem*, „Głos Wielkopolski” 8 sierpnia, s. V.
- 2003b *Skorupy pradziadka*, „Głos Wielkopolski” 30 maja, s. VI.
- 2003c *Z orłem w koronie*, „Głos Wielkopolski” 20 czerwca.

## Encyklopedia

- 1984 *Encyklopedia powszechna PWN*, Warszawa.

## Fogel J.

- 1970 *Z dziejów archeologii wielkopolskiej XIX wieku: działalność Tytusa i Jana Działyńskich* [Réf.: De l'histoire de l'archéologie en Grande Pologne au XIX<sup>e</sup> siècle: l'activité de Tytus et Jan Działyński [Zus.: Aus der Geschichte der Archäologie in Grosspolen im XIX. Jahrhundert: die Tätigkeit des Tytus und Jan Działyński], FAP vol. XX, s.247–267.
- 1975 *Z badań nad dziejami archeologii polskiej 2 połowy XIX i początku XX wieku (w kręgu mecenatu Działyńskich i Zamoyskich)* [Sum.: Researches on the history of polish archaeology from the middle of the 19<sup>th</sup> to the beginning of the 20<sup>th</sup> century (in the orbit of the patronage of Działyński and Zamoyski families)], FAP vol. XXVI, s. 169–179.
- 1991 *Pompeja polska. Z dziejów archeologii wielkopolskiej XIX wieku: działalność Albina hr. Węsierskiego i Zbigniewa hr. Węsierskiego-Kwileckiego* [Zus.: Das Polnische Pompeji. Aus der Geschichte der grosspolnischen Archäologie des 19. Jahrhunderts: die Tätigkeit Albin Gr. Węsierskis und Zbigniew Gr. Węsierski-Kwileckis], Poznań.
- 1994 *Glossa do najwcześniejszych badań Ostrowa Lednickiego*, „Studia Lednickie” t. III, s. 343–345.
- 1995a *Bronisław Domaradzki (1831–1873) – zapomniany pionier archeologii Wielkopolski (noty do biografii)* [Zus.: Bronisław Domaradzki (1831–1873) – der vergessene Pionier der Archäologie in Grosspolen (Noten zur Biographie)], FPP t. VII, s. 11–20.
- 1995b *Tematy archeologiczne w rysunkach i grafikach Kajetana Wincentego Kielisińskiego (1808–1849)* [Sum.: The archaeological Themes in the Drawings and Graphic Art of Kajetan Wincenty Kielisiński (1808–1849)], Poznań.
- 1996a *Akwamanila*, „Przewodnik Katolicki” nr 1, s. 11, 14.
- 1996b *Archeologiczne tropy Józefa Łepkowskiego (1826–1894) w Wielkopolsce* [Sum.: The tracks of Józef Łepkowski (1826–1894) in Great Poland], „Zeszyty Naukowe Uniwersytetu Jagiellońskiego” MCXCXVII, Opuscula Musealia, z. 8, s. 21–45.
- 1996c *Edward hr. Raczyński (1786–1845) o Ostrowie Lednickim* [Zus.: Graf Edward Raczyński (1786–1845) über Ostrow Lednicki], „Studia Lednickie” t. IV, s. 385–405.
- 1996d *Pomnik Joachima Lelewela i Aleksandra Przedzieckiego na Ostrowie Lednickim – nie zrealizowany zamysł Albina Węsierskiego z lat 1869–1875*, „Studia Lednickie” t. IV, s. 433–437.
- 2002 *Mielżyńscy i Turnowie w kręgu starożytników XIX wieku* [Zus.: Die Adelsfamilien Mielżyński und Turno unter den Alttertumskundigen des 19. Jh.], Poznań.
- 2003a *Hrabianki Szembekówny – pionierki archeologii wielkopolskiej z przelomu XIX i XX wieku* [Zus.: Die Gräfinnen Szembek – Pioniere der Archäologie in Großpolen zur Wende vom 19. zum 20. Jahrhundert], FPP t. XII, s. 7–45.
- 2003b *Poznańskie echa wykopalisk w Mnikowie koło Krakowa (fragment XIX-wiecznej mistyfikacji archeologicznej)*, „Wielkopolski Biuletyn Konserwatorów” t. II, s. 62–86.



- 2003c *Ziemiański mecenat archeologiczny na Kujawach: Trzciniący z Ostrowa nad Gopłem*, „Ziemia Kujawska” t. XVI, s. 53–77.
- Fogel J., Makiewicz T.  
1989 *Nieznany „import” etruski z Kujaw* [Sum.: An unknown etruscan „import” from Kujawy], „Archeologia Polski” t. XXXIV, z. 1, s. 127–159.
- Gibasiewicz S.  
1968 *Zbiór numizmatyczny Biblioteki Kórnickiej PAN*, „Pamiętnik Biblioteki Kórnickiej” z. 9/10, s. 548–575.
- Grot Z.  
1974 *Hasło Malczewski (Skarbek-Malczewski) Adolf Ignacy Marcelin*, (w:) *Polski słownik biograficzny*, t. XIX, Wrocław–Warszawa–Kraków–Gdańsk, s. 275–276.
- H.  
1853 *Opisanie, co znaczy lewek z psią głową wykopany we wsi Kruchowie pod Trzemesznem*, „Biblioteka Warszawska” t. I, s. 577.
- Haisig M.  
1952 *Bolesław Podczaszyński – sfragistyk i archeolog*, Wrocław.
- Hartknoch Ch.  
1678 *Respublica Polonica*, Frankfurti.  
1679 *Selectae dissertationes historicae de variss rebus prussicis...*, b.m.  
1684 *Alt u. neues Preussen oder prussische Historien zwey Theile*, Franckfurt u. Leipzig.
- Hensel W.  
1959 *Studia i materiały do osadnictwa Wielkopolski wczesnohistorycznej*, t. III, Warszawa.  
*Historia*  
1965 *Historia sztuki polskiej*, t. I, Kraków.
- Jankowska H., Król A., Król H., Olejniczak B., Pempera I., Simon A., Stelmaszyk E.  
1982 *Wykaz członków Poznańskiego Towarzystwa Przyjaciół Nauk za lata 1857–1945*, (w:) *Veritate et scientia. Księga pamiątkowa w 125-lecie Poznańskiego Towarzystwa Przyjaciół Nauk*, Prace Komisji Historycznej PTPN, t. XXXV, Warszawa–Poznań, s. 123–258.
- Jasnosz S.  
1968 *Hasło „Naczynia metalowe”*, (w:) *Słownik starożytności słowiańskich*, t. III, Wrocław–Warszawa–Kraków, s. 338–341.
- Jura P.A.  
1968 *Bronzovij vodolej iz Perejaslavja Russkogo*, (w:) *Slavjane i Rus*, Moskva, s. 239–242
- Kaczmarek J.E.  
1995 *Organizacja badań i ochrony zabytków archeologicznych w Poznaniu (1720–1858)*, Poznań.
- Kalk A.  
1881a *Cmentarzysko pogańskie we wsi Włoszakowice w powiecie wschowskim*, „Przegląd Bibliograficzno-Archeologiczny” r. I, s. 136–140.  
1881b *Korespondencja z powiatu kościańskiego w Wielkim Księstwie Poznańskim*, „Przegląd Bibliograficzno-Archeologiczny” r. I, s. 34–36.
- Katalog zabytków sztuki*  
1982 *Katalog zabytków sztuki w Polsce*, t. XI: *Dawne województwo bydgoskie*, z. 10: *Mogilno, Strzelno, Trzemeszno okolice* (opr. Z. Białowicz-Krygierowa), Warszawa.
- Kohte J.  
1898 *Verzeichniss der Kunstdenkmäler der Provinz Posen*, Bd. 1, Berlin.
- Kostrzewski J.  
1949 *Dzieje polskich badań prehistorycznych* [Rés.: Histoire de recherches polonaises de prehistoire], Poznań.  
1958 *Z dziejów badań archeologicznych w Wielkopolsce* [Résumé], Wrocław.
- Kraszewski J.I.  
1860 *Sztuka u Słowian, szczególnie w Polsce i Litwie przedchrześcijańskiej*, Wilno.

- Libicki M.  
B.d. *Dwory i pałace wiejskie w Wielkopolsce*. Przewodnik, Poznań.
- Libicki M., Libicki P.  
2003 *Dwory i pałace wiejskie w Wielkopolsce*, Poznań.
- Łepkowski J.  
1857 *Wykopalska leżajska, mikoziński, kruchowski, szremski, jarosławski* (list z dnia 26 listopada 1856 r.), „Gazeta Warszawska” nr 20, s. 4–5.  
1876 *Bolesław Podczaszyński (wspomnienie pośmiertne)*, Kraków.  
...m...  
1867 *Die Formen des Aquamanile*, „Mittheilungen der k.k. Central – Commission zur Erforschung und Erhaltung der Bodendenkmale”, Erste Folge, Bd. XII, s. XXIX–XXXI.
- Machajewski H.  
1980 *Kultura wielbarska a kultura przeworska w Wielkopolsce* [Sum.: The Wielbark Culture in relation to the Przeworsk Culture in Wielkopolska; Zus.: Die Wielbark – Kultur und die Przeworsk – Kultur in Wielkopolska (Grosspolen)], FAP vol. XXIX, s. 49–64.
- Malczewski A.  
1890 *Moje wspomnienia*, „Warta” r. XVI, nr 807/8, s. 6760–6761; nr 809/10, s. 6769–6770.
- Mańkowska z Dąbrowskich B.  
1882 *Pamiętniki*, „Warta” r. IX, nr 402, s. 3930–3932; nr 414, s. 4025–4027.  
1880–1883 *Pamiętniki*, Poznań.
- M. St.  
1883 *Hasło Kruchowo*, (w:) *Słownik geograficzny Królestwa Polskiego i innych krajów słowiańskich*, t. IV, Warszawa, s. 721.
- M. St., Chlebowski B.  
1885 *Hasło Mogilno*, (w:) *Słownik geograficzny Królestwa Polskiego i innych krajów słowiańskich*, t. VI, Warszawa, s. 583–585.
- Nadolski A.  
1966 *Dzieje archeologii polskiej w XIX i XX w.*, „Studia i Materiały z Dziejów Nauki Polskiej” seria A, z. 9, s. 161–176.
- Pajzderski N.  
1922 *Poznań*, Lwów.
- Podczaszyński B.  
1856 *Katalog wystawy starożytności i przedmiotów sztuki 1856 urządzona w pałacu JW. hr. Augustostwa Potockich w Warszawie*, Warszawa.  
1856/57 *Wystawa starożytności i przedmiotów sztuki urządzona w pałacu JW. Hr. A. Potockich w Warszawie (otwarta od dnia 1 czerwca 1856)*, „Kronika Wiadomości Krajowych i Zagranicznych” 1856, nr 87–92, 95–103, 233–238; 1857, nr 16–20.
- Potocki J.  
1795 *Voyage dans quelques parties de la Basse – Saxe pour la recherche des antiquités Slaves ou Vendes*, Hambourg.
- Sadowski J.N.  
1877 *Wykaz zabytków przedhistorycznych na ziemiach polskich*, z. 1: *Porzecza Warty i Baryczy*, Kraków.
- Schwartz W.  
1875 *Materialien zur prähistorischen Kartographie der Provinz Posen*, Posen.
- Siemieński L.  
1858 *Przegląd wystawy starożytności i zabytków sztuki urządzona w Krakowie przez komisję delegowaną z Oddziału Archeologii i Sztuk Pięknych w c.k. Tow. Nauk. Krakowskim*, Kraków.
- Sokołowski M.  
1900 *Misa brązowa z epoki romańskiej znaleziona w Dąbrowie koło Wielunia*, „Sprawozdania Komisji do Badania Historii Sztuki w Polsce” t. VI, s. 1–9.

- Śmigiel K. ks.  
1977 *Ks. Tadeusz Malczewski (1873–1929). Duszpasterz i odnowiciel kościołów*, (w:) *Zrodziła ich ziemia mogileńska*, Poznań, s. 152–157.
- Tektander [Zimmermann K. ks.]  
1911 *Moja pani. Studium z natury*, Poznań.
- Thietmar  
1953 *Kronika* (opr. M.Z. Jedlicki), Poznań.
- Triller E.  
1984 *Karol Beyer (1818–1877), działacz i naukowiec*, (w:) *Karol Beyer (1818–1877). Pionier fotografii polskiej*, Łódź, s. 11–28.  
1995 *W sprawie „wykopalisk monet Karola Beyera”*, Wrocław.
- Trzeciakowski L.  
1978 *Stosunki społeczno-polityczne w powiecie mogileńskim w okresie zaboru pruskiego*, (w:) *Studia z dziejów ziemi mogileńskiej*, Poznań, s. 523–586.
- Walicki M.  
1971 *Wyposażenie artystyczne dworu i kościoła*, (w:) *Sztuka polska przedromańska i romańska do schyłku XIII wieku*, Warszawa, cz. 1, s. 249–303, cz. 2, s. 723.
- Wiślański T.  
1978 *Najdawniejsze dzieje ziemi mogileńskiej*, (w:) *Studia z dziejów ziemi mogileńskiej*, Poznań, s. 7–64.
- [Wolicki] K.L.  
1852 *Opisanie wykopaliska odkrytego d. 9 kwietnia 1852 r. we wsi Kruchowie pod Trzemesznem, między Gniezmem a Kruszwicą*, „Biblioteka Warszawska” t. II, s. 519–522.
- Wrońska J.  
1989 *Archeologia w periodykach warszawskich w drugiej połowie XIX wieku* [Sum.: *Archaeological Thems in Warsaw Periodicals in the 2<sup>nd</sup> Half of the 19<sup>th</sup> Century*], Wrocław–Warszawa–Kra-ków–Gdańsk–Łódź.
- Zaitz E.  
1980 *Cmentarzysko ludności kultury lużyckiej we Włoszakowicach, woj. Leszno* [Sum.: *Cemetery of the Lusatian culture at Włoszakowice, voiv. Leszno*; Zus.: *Gräberfeld der Bevölkerung der Lausitzer Kultur in Włoszakowice, Wojewodschaft Leszno*], FAP, vol. XXIX, s. 1–45.
- Zenkter W.  
1874 *Ein Beitrag zu den Ausgrabungen in der Provinz Posen*, (w:) *XXIX Programm des Königlichen Gymnasiums zu Ostrowo*, Ostrowo.
- Żychliński T.  
1877 *Kronika żalobna rodzin wielkopolskich od 1863–1876 r.*, Poznań.
- B.a.  
1856 *Wiadomości archeologiczne. Z Trzemeszeńskiego*, „Gazeta Wielkiego Księstwa Poznańskiego” nr 157, s. 3.
- B.a.  
1857 B.t.  
1858 „Kronika Wiadomości Krajowych i Zagranicznych” nr 6, s. 1.

LANDADLIGE FÖRDERUNG DER ARCHÄOLOGIE IM GROSSHERZOGTUM POSEN:  
ADOLF SKARBK-MALCZEWSKI (1813–1887) AUS KRUCHOWO BEI TRZEMESZNO,  
ENTDECKER DES BERÜHMTEN *AQUAMANILE*

Zusammenfassung

Adolf Skarbk-Malczewski aus dem Geschlecht Habdank trug sich in das Geschichtsbuch Polens vor allem als Unabhängigkeitsaktivist ein; zuerst als Verschwörer, dann als kämpfender Teilnehmer des Novemberaufstandes und des „Völkerfrühlings“.

In zusammenfassenden Arbeiten zur Forschungsgeschichte der polnischen Archäologie wird sein Name sowohl im Zusammenhang mit der bekannten Entdeckung des romanischen *Aquamanile* in Kruchowo im Jahre 1852 genannt, wie auch als Besitzer einer umfangreichen archäologischen Sammlung.

Auf der Grundlage von in bescheidener Zahl erhaltenen Archivalien und sie ergänzenden zeitgenössischen Pressemitteilungen rekonstruiert der Autor die Tätigkeit dieses Altertumslaienforschers sowie seine Kontakte zu den „Professionellen“ und er stellt den Anteil der Funde aus der Kruchowo-Sammlung in wichtigen überregionalen Ausstellungen (Warszawa 1856/57, Kraków 1858/59) vor. Es wird der Versuch unternommen, die Zusammensetzung dieser Sammlung zu bestimmen und sie mit gegenwärtig bekannten archäologischen Fundstellen (z.B. dem Gräberfeld der Wielbark-Kultur/Przeworsk-Kultur in Kruchowo) zu verbinden.

Der in den Sammlungen der Familie Charlampowicz (Nachkommen von Adolf Skarbk-Malczewski) in Poznań erhaltene und recht homogene Keramikkomplex von etwa einem Dutzend Gefäßen der Lausitzer Kultur entstammt nach mündlicher Familientradition aus seiner Kollektion. Es besteht allerdings auch die Möglichkeit, daß jene Funde mit der Tätigkeit von Priester Kazimierz Zimmermann, einem Enkel von A. Malczewski, in Verbindung zu bringen sind.

Der Aufsatz holt einen weiteren verdienstvollen Landadligen aus dem Schatten des Vergessens, einen Förderer der Archäologie, der, wie man vermuten darf, durch eine romantische Faszination von „Bodenraritäten“ motiviert war, vermutlich aber auch durch ein patriotisches Interesse an der (nach damaliger Ansicht) entferntesten Vergangenheit des polnischen Volkes.

*Übersetzt von Jan Schuster*