

STUDIA I MATERIAŁY

**BŁOGOSŁAWIONY EDMUND BOJANOWSKI (1814–1871)
JAKO AMATOR ARCHEOLOGII REGIONALNEJ.
FRAGMENT STAROŻYTNICTWA
W WIELKIM KSIĘSTWIE POZNAŃSKIM**

**THE BLESSED EDMUND BOJANOWSKI (1814–1871)
AS AN AMATEUR ARCHAEOLOGIST.
ANTIQUARIAN INTERESTS
IN THE GRAND DUCHY OF POZNAŃ**

Jerzy Fogel

Instytut Prahistorii, Uniwersytet im. Adama Mickiewicza
ul. Św. Marcin 78, 61-809 Poznań, Poland

ABSTRACT. Edmund Bojanowski was a son of the impoverished noble Polish family. He spent most of his life in Grabonóg near Gostyń (Great Poland). For a short period of time, he studied human sciences, including archaeology, at German universities in Breslau and Berlin. After returning permanently from abroad, Bojanowski has completely devoted himself to a charitable, educational and religious work with people from rural areas. In June 1839 he carried out archaeological excavations of a multicultural prehistoric cemetery in Grabonóg. The results of this project were published in a popular weekly magazine „Przyjaciel Ludu” (see appendix I) in 1842. Edmund Bojanowski was a very active member of Kasyno Gostyńskie, which among others, was interested in patriotic antiquities (see appendix II). As the devoted servant of God, Edmund Bojanowski was personally beatified by Pope John Paul II in Warsaw on June 13, 1999.

[...] Chodzi o to, by wiedzieć, że są to rzeczy [starożytności] ciekawe, użyteczne, że np. jakimkolwiek podaniem gardzić, ni starych np. skorup z kośćmi roztrzasać nie należy, ale je skrzętnie zbierać i do wiadomości podać [...]

Edmund Bojanowski¹

WPROWADZENIE

W popularnym tygodniku „Przyjaciel Ludu”, wychodzącym w Lesznie, a dystrybuowanym w skali ogólnopolskiej, pod datą 7 maja 1843 r. ukazał się artykuł pt. *Żalki z pod Gostynia*, bez sygnatury autorskiej (por. aneks I)². Nieco ponad miesiąc później (15 czerwca 1842 r.) „siostrzany” względem niego dwutygodnik „Przewodnik Rolniczo-Przemysłowy” opublikował Sprawozdanie Wydziału Literackiego przy Kasynie Gostyńskim, też niewiadomego pióra (por. aneks II)³.

Wśród badaczy życia i dzieła E. Bojanowskiego przeważa przekonanie, że autorem pierwszego z wymienionych wyżej artykułów jest właśnie on, bo tylko jego okoliczności biograficzne są koherentne z materiałem tejże publikacji. Okoliczności owe rozpatrzmy ponownie, sytuując je na ogólnowielkopolskiej kanwie⁴. Tajemniczo przedstawia się natomiast autorstwo drugiego z omawianych artykułów, do którego mogą pretendować inne niż E. Bojanowski osoby, skupione wraz z nim w kręgu ziemiańskiego stowarzyszenia edukacyjnego Kasyna Gostyńskiego, jak choćby znany historyk poznański Józef Łukaszewicz – redaktor „Przyjaciela Ludu”, czy Jan Popliński – inicjator tego czasopisma, wybitny pedagog⁵.

Współczesna nam analiza filologiczna potwierdza odrębność autorską obu pozycji z prawdopodobnym wskazaniem E. Bojanowskiego jako realizatora opisu *Żalek z pod Gostynia*, zresztą *językowo bardzo sprawnego*, w odróżnieniu od Anonima – sprawcy *Sprawozdania...*, popełniającego w nim *niezręczności leksykalno-frazeologiczne*⁶.

CURRICULUM VITAE⁷

Niniejszy przegląd faktów życiowych E. Bojanowskiego jest ukierunkowany przede wszystkim na czynniki, które mogły wpłynąć na inicjację zainteresowania archeologią,

¹ Siemianowski 1978, s. 15.

² R. VIII, nr 45, s. 359, 360.

³ R. V, nr 24, s. 277–280 (w tym archeologia na s. 278–280).

⁴ Fogel 2004, s. 154–178.

⁵ Piotrowska 2003, s. 180.

⁶ Za wstępną ekspertyzę filologiczną bardzo dziękuję prof. zw. dr hab. Bogdanowi Walczakowi z Wydziału Filologii Polskiej UAM. Krytycznie o autorstwie E. Bojanowskiego *Żalek* – por. *Chociej* 1967, s. 169, 170.

⁷ Brzeziński 1871, s. 593, 599, 609; *Chociej* 1967, s. 169, 170; Szafrńska 1976, s. 113, 116, 158; Siemianowski 1978, s. 15; Jankowiak 1979, s. 227; 1995; 1996a, s. 5, 7, 12; Jakóbczyk 1981; Bojanowski 1988, s. 9, 15; 1989, s. 244; *Korespondencja* 2001, t. 1, s. 22, 31, 33; t. 2, s. 70, przyp. 352; Libicki M., Libicki P. 2003, s. 124.

która nawiasem mówiąc – stawała się coraz popularniejsza w środowiskach ziemiańskich epoki romantyzmu i okresu postromantycznego. Dla porządku wskażemy – na drugim planie – najważniejsze wydarzenia w rodzinnym kręgu E. Bojanowskiego, prowadzące go ostatecznie na ołtarze.

Edmund Wojciech Bojanowski (ryc. 1) urodził się w Grabonogu, wsi położonej o 3 km od Gostynia (południowa Wielkopolska), w dniu 14 listopada 1814 r., w podupadłej rodzinie szlacheckiej (ojciec – Walenty Bojanowski, matka – Teresa z Umińskich). Właścicielem majątku grabonowskiego (ryc. 2) był podówczas Teofil Wilkoński – przyrodni brat Edmunda Bojanowskiego, wspierający go materialnie, bo rodowe Płaczkowo zostało sprzedane w 1836 r. Już jako dziecko Edmund interesował się głównie humanistyką, a szczególnie historią Polski, etnografią i folklorem. Edukację podstawową odbył w systemie domowym.

Z początkiem 1835 r. (dokładnie 14 stycznia) został słuchaczem Uniwersytetu Wrocławskiego. We Wrocławiu poznał profesora Jana Ewangelistę Purkyněgo – znakomitego fizjologa i anatoma, słowianofila, prezesa Towarzystwa Literacko-Słowiańskiego⁸. Nadto zaprzyjaźnił się z Teofilem Mateckim – studentem medycyny, współtwórcą (1836) i aktywistą ww. Towarzystwa, który w 1838 r. osiadł w Poznaniu jako wzięty lekarz i społecznik⁹. Przy tym był szwagrem Karola Libelta – znakomitego filozofa i etyka, amatora archeologii, prezesa Towarzystwa Przyjaciół Nauk Poznańskiego (zał. 1857), a sam pełnił w nim różne wysokie funkcje. TPNP było wielce zasłużoną instytucją uczelni wyższej, wielokierunkowego uniwersytetu, na którego utworzenie nie



Ryc. 1. Edmund Bojanowski (1814–1871). Rys. wg „Sobótka” 1871, wykonany na podstawie oryginalnej fotografii

Abb. 1. Edmund Bojanowski (1814–1871). Zeichn. aus „Sobótka” 1871, nach einer Fotografie

⁸ Jan Evangelista Purkyně (1787–1869), przodujący czeski przyrodnik, profesor fizjologii na Uniwersytecie Wrocławskim od 1823 r. (Filip 1969, s. 1105), a następnie, od 1850 r. na Uniwersytecie w Pradze (Korespondencja 2001, t. 1, s. 32; t. 2, s. 39, przyp. 188).

⁹ Teofil Teodor Matecki (1810–1886) studiował medycynę we Wrocławiu w latach 1833–1837, odbył staż w Berlinie (1837–1838), a następnie ordynował w Poznaniu. Był szwagrem Karola Libelta, prezesa Towarzystwa Przyjaciół Nauk Poznańskiego, a sam pełnił w tej organizacji różne wysokie funkcje (Galos 1981, s. 460, 461; Grot 1981; Korespondencja 2001, t. 1, s. 32; t. 2, s. 39, 40, przyp. 188).



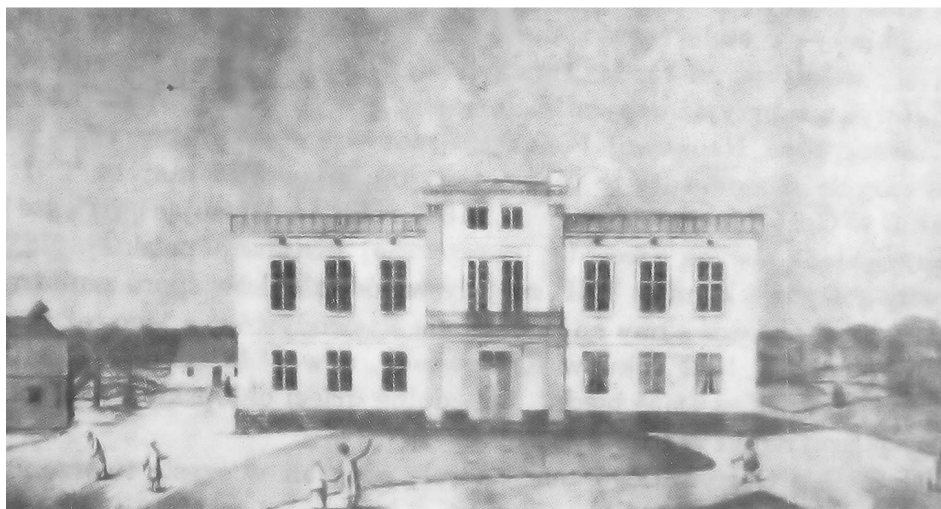
Ryc. 2. Grabonóg, pow. Gostyń. Stary (z prawej strony) i nowy dwór. Fot. Durczykiewicz 1912
 Abb. 2. Grabonóg. Kr. Gostyń. Das alte (rechts) und das neue Gutshaus. Fot. Durczykiewicz 1912

zezwały władze pruskie. Zajmowało się na dużą skalę archeologią Wielkopolski i innych ziem polskich.

Z powodu złego stanu zdrowia i śmierci matki E. Bojanowski był zmuszony opuścić uczelnię wrocławską (19 kwietnia 1836 r.). Podobne powody oraz zgon ojca podkopały liche zdrowie i zdeprecjonowały dalsze studia na Uniwersytecie Berlińskim (18 maja 1836–17 marca 1838). Odnotujmy tylko, że w Berlinie poznał dra Wojciecha Cybulskiego – znanego sławistę, a później (od 1860 r.) profesora Uniwersytetu Wrocławskiego. Uczęszczał również na wykłady z archeologii. Łącznie krótka edukacja akademicka E. Bojanowskiego we Wrocławiu i Berlinie obejmowała literaturę i języki słowiańskie, filozofię, poezję i muzykę¹⁰.

W 1839 r. osiadł w Grabonogu, w dworku przyrodniego brata Teofila Wilkońskiego. W czerwcu tego roku zrealizował badania wykopaliskowe w Grabonogu, na cmentarzystku wielokulturowym. Przebywał czasowo w kilku innych miejscowościach, poświęcając całe swoje życie dziełom miłosierdzia, oświacie ludu, szerzeniu higieny. Zmarł w dniu 7 sierpnia 1871 r. *in odore sanctitatis*.

¹⁰ Siemianowski 1978, s. 15; Korespondencja 2001, t. 1, s. 32; t. 2, s. 70, przyp. 352.



Ryc. 3. Budynek Kasyna Gostyńskiego. Akwarela Barteztzkiego z 1851 r. Wg Jankowiak 1991

Abb. 3. Das Gebäude des Kasyno Gostyńskie. Aquarell von Bartetztki aus dem Jahr 1851. Nach Jankowiak 1991

W KRĘGU KASYNA GOSTYŃSKIEGO

Jednym z ważniejszych, w skali ogólnopolskiej, stowarzyszeń zajmujących się archeologią regionalną, było Kasyno Gostyńskie (ryc. 3), założone stosunkowo wcześniej (1835) z inicjatywy kilku światłych ziemian z powiatu krobkiego, rozwiązane za działalność patriotyczną decyzją naczelnego prezesa prowincji poznańskiej – Moritza Beurmana z dnia 10 lutego 1846 r. E. Bojanowski wstąpił do Kasyna Gostyńskiego w 1839 r. Dzieliło się ono wówczas na trzy wydziały: Rolniczo-Przemysłowy, Dobroczynny i Literacki (założony w jesieni 1838 r.). Jego sekretarzem został, od 1839 r., E. Bojanowski, który wiosną 1842 r. przedstawił program reorganizacji tegoż, polegający na zaniechaniu nierealnych planów naukowych i skoncentrowaniu się na działalności praktycznej¹¹. Jednym z kierunków prac Wydziału Literackiego było zbieractwo starożytności (w tym znalezisk archeologicznych), ale i pamiątek narodowych, realizowane już przed rokiem 1838. Inicjatywę w tym zakresie przypisuje się właśnie E. Bojanowskiemu i wcześniej jednemu z najbliższych jego przyjaciół – Wojciechowi Morawskiemu¹². Szło o poszukiwanie, opisywanie i badanie grodzisk („kopców”) i cmentarzysk, czynione w duchu XIX-wiecznego, romantycznego historyzmu i w ogóle patriotycznego kultu przeszłości. Identyfikacja działań KG na polu archeologii wiązała się prawdopodobnie z ogólnopolskim apelem Towarzystwa Zbieraczy Starożytności Krajowych w Szamotułach o inwentary-

¹¹ Jankowiak 1979, s. 226, 227; 1985, s. 22, 23, 33; 1996a, s. 53–55, 89, 131, 137, 145, 161–171; 1996b.

¹² Wojciech Morawski (1810–1875) z Oporowa, powstaniec listopadowy, członek Kasyna Gostyńskiego, od 1858 r. kapłan pracujący w różnych miejscowościach polskich (Jankowiak 1996a, s. 53–55; Klupś 1999, s. 63 oraz ustna informacja mgr. Roberta Czuba – kierownika Muzeum w Gostyniu).

zacje obiektów archeologicznych. Motorem napędzającym koniunkturę dla archeologii rodzimej w pierwszych latach 40. XIX w. było szereg zarządzeń prowincjonalnych władz pruskich o ochronie zabytków archeologicznych, które to posunięcia wywoływały na pewno konkurencyjną reakcję starożytniczego środowiska polskiego¹³. W penetracjach terenowych brał prawdopodobnie także udział inny przyjaciel E. Bojanowskiego – Mikołaj Węsierski, właściciel sąsiadującego z Grabonogiem Podrzecza¹⁴. Archeologiczną aktywność E. Bojanowskiego potwierdzają mu współcześni, np. Gustaw Potworowski z Goli – główny założyciel Kasyna Gostyńskiego, czy wspomniany wyżej Teofil Matecki¹⁵.

Przez większą część istnienia Kasyna Gostyńskiego było afiliowane przy nim poczytne czasopismo – tygodnik „Przyjaciel Ludu”, dystrybuowane na cały kraj (1834–1849). Często artykułów w nim zawartych nie sygnowano, stąd trudności w ustalaniu ich autorów. Wydawanie tego periodyku zawdzięczamy inicjatywie Jana Poplińskiego¹⁶. Pismo wychodziło w Lesznie, u Ernesta Guenthera, pod naukową redakcją Józefa Łukaszewicza – wybitnego historyka poznańskiego¹⁷, i kolejno kilku innych osób. Ciekawe, że E. Bojanowski zdecydował się na publikację w „Przyjacielu Ludu” sprawozdania z własnych wykopalisk dopiero po upływie trzech lat (por. aneks I). Zgodnie z pragmatyką artykuł ten zreferował naprzód na posiedzeniu Wydziału Literackiego KG w 1839 r.¹⁸ Pod auspicjami Kasyna Gostyńskiego wychodziło i inne czasopismo zasłużone głównie w dziedzinie gospodarczej – „Przewodnik Rolniczo-Przemysłowy”: tom I/1836 – tom VIII/1845 r. W tomie V znalazło się sprawozdanie Wydziału Literackiego KG (aneks II), które jest przedmiotem naszej analizy.

CZŁONEK TOWARZYSTWA PRZYJACIÓŁ NAUK POZNAŃSKIEGO (ZAŁ. 1857)¹⁹

Prezes TPNP – hr. August Cieszkowski, listem do Edmunda Bojanowskiego, datowanym 29 czerwca 1857 r., zawiadamia go jak następuje:

[...] Towarzystwo Przyjaciół Nauk Poznańskie wybrało Wielmożnego Pana na posiedzeniu swym z dnia 24-go czerwca br. jednogłośnie na członka swego [zwyczajnego]. Zawiadamiając Go o dokonanym wyborze upraszam uprzejmie przy załączeniu statutów abyś zechciał światłem swym Towarzystwo wspierać

¹³ Kaczmarek 1996, s. 34.

¹⁴ Mikołaj Belina-Węsierski (zm. 27 X 1865) – współpracownik E. Bojanowskiego na różnych polach (Szafrąńska 1976, s. 113; Korespondencja 2001, t. 1, s. 139).

¹⁵ Szafrąńska 1976, s. 116, 158.

¹⁶ Jan Popliński (1790–1839) – wybitny pedagog, członek Kasyna Gostyńskiego (Chociej 1967, s. 169, 170; Piotrowska 2003, s. 180).

¹⁷ Abramowicz 1991, s. 16, 17. Józef Łukaszewicz (1799–1873) – historyk, publicysta, bibliotekarz, wydawca. W latach 1837–1845 ogłaszał liczne artykuły o tematyce historycznej i archeologicznej w czasopiśmie „Przyjaciel Ludu”. Od 1839 do 1845 r. był jego naczelnym redaktorem (Wysocka 1981, s. 438, 439).

¹⁸ Abramowicz 1991, s. 20 (nie ustalono bliższej daty); Jankowiak 1996a, s. 54.

¹⁹ Jankowska, Król A., Król H., Olejniczak, Pempers, Simon, Stelmaszczyk 1982, s. 136; Jankowiak 1995, s. 23. August hr. Cieszkowski (1814–1894) – filozof, ekonomista, polityk, działacz społeczny, powstaniec listopadowy, prezes TPNP w latach 1857–1867 (Korespondencja 2001, t. 2, s. 152, przyp. 668).

i w pracach jego czynny mieć udział. Najbliższe posiedzenie Towarzystwa odbędzie się dnia 5-go lipca r.b., o godzinie 6-tej z wieczora, w sali pałacu hr. Tytusa Działyńskiego [...]”²⁰.

Adresat odebrał ów list w dniu 7 lipca 1857 r. i skomentował tak:

[...] Rano odebrałem z poczty list niespodziewany, od Cieszkowskiego jako prezesa Towarzystwa Przyjaciół Nauk Poznańskiego, w który donosi, że mnie wybrano członkiem tegoż Towarzystwa. Wygląda to jak omyłka, jeśli nie powiem żart, aby kogoś takiego jak ja członkiem Towarzystwa uczonych wybierać. Ciekawy jestem, jakiego oni udziału w swych pracach po mnie spodziewać się mogą. Jedyna osłona dla mnie w nazwie Towarzystwa, które się tylko przyjaciółmi nauk mianuje [...]”²¹.

Skromność i poczucie humoru – oto cechy właściwe E. Bojanowskiemu, dostrzegalne też w powyższym cytacie. Członkiem TPNP pozostał Bojanowski aż do śmierci (1871), aktywnie uczestnicząc w pracach tej organizacji. W 1858 r. przekazał księgozbiór dawnego Kasyna Gostyńskiego do biblioteki TPNP.

ODKRYWCA W GRABONOGU

Zdaje się, że najwcześniejszą wzmiankę prasową o obiektach grabonoskich (ryc. 4) znajdujemy pod datą 12 stycznia 1838 r., w roczniku V „Przyjaciela Ludu”²². Brzmi ona następująco:

[...] Na południe od Grabonoga, na górzystym polu, za wsią, jest kopiec starosłowiański, „żał”, taki jakie na Litwie kurhanem zowią. Drugi taki kopiec, w brzezince podrzeckiej, jest już rozkopany, dostarczył urnę z popiołami i liczne narzędzia kruszcowe. Na wschód od niego, na górze zwanej „Modła” znajduje się jeszcze jedna taka „kamienna mogiła” [...].

Wynika z tego, że E. Bojanowski nie był pierwszym eksplorерem grabonoskich za- bytków, przystępując w czerwcu 1839 r. do przedmiotowej akcji terenowej (por. aneks I)²³.

W latach 40. XIX w., jeszcze za kadencji E. Bojanowskiego w Kasynie Gostyńskim, wymieniano starożytności grabonoskie. Ówczesne informacje znalazłcze, relacjonujące liczne odkrycia przypadkowe, dotyczyły cmentarzysk ciałopalnych. Grabonóg jeszcze często pojawiał się w XIX-wiecznych publikacjach, powtarzających zdawkowo rewelacje z Grabonoga²⁴.

Jak się rzekło wyżej, E. Bojanowski przeprowadził wykopaliska na terenie rodzinnego Grabonoga w czerwcu 1839 r., a opublikował ich wyniki w trzy lata później (por.

²⁰ List Augusta Cieszkowskiego do Edmunda Bojanowskiego, Poznań – 29 czerwca 1857 r.

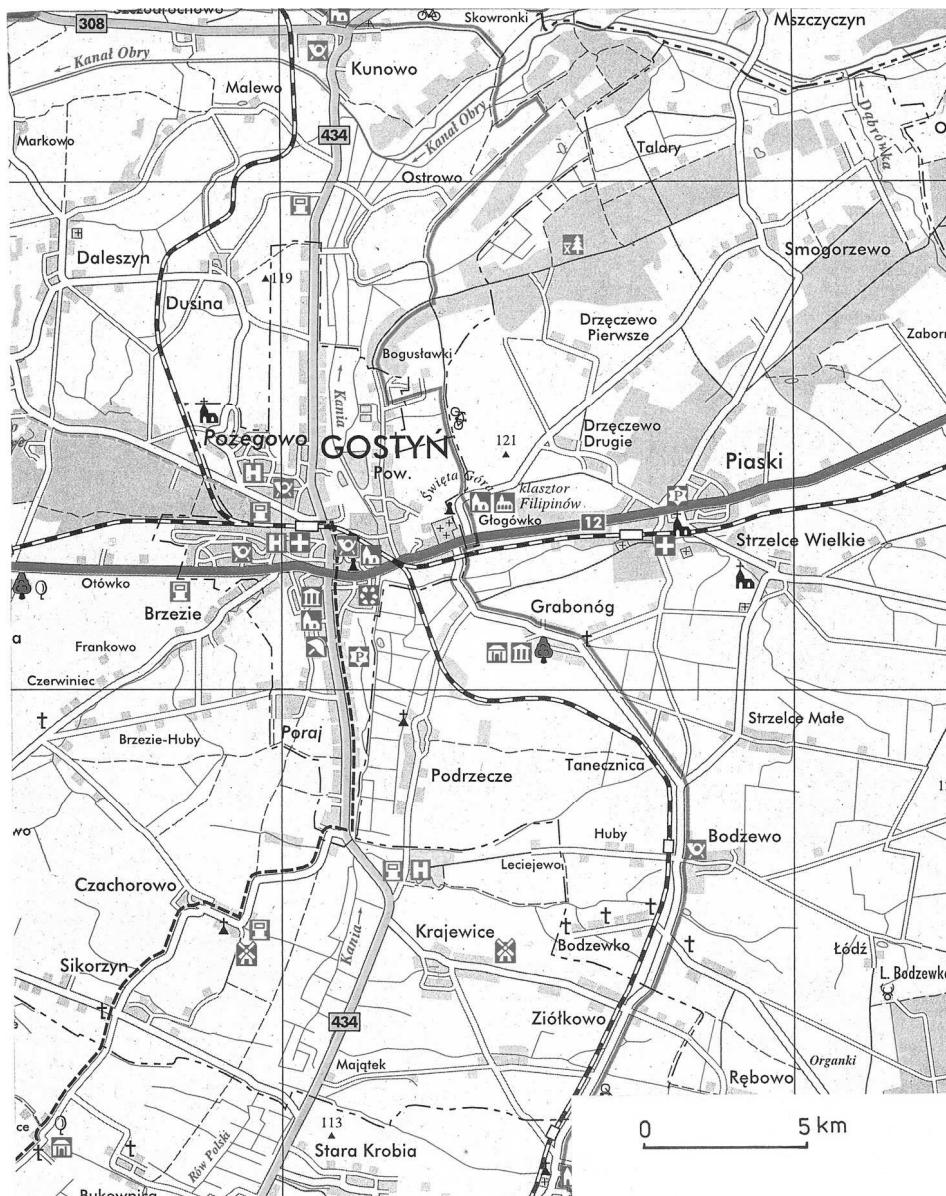
²¹ Bojanowski 1988, s. 244.

²² B.a. 1838, s. 223. Podrzecze – wieś wymieniona w tej wzmiance, była własnością Mikołaja Węsierskiego (o którym mowa poniżej) i, być może, to on jest jej autorem.

²³ Świadek L. Platera z 1841 r. (Plater 1841, s. 161; powtarza za nim Kolberg (1963), s. 129; Durczewski, Śmigiełski 1966, s. 96; Śmigiełski 1992, s. 57.

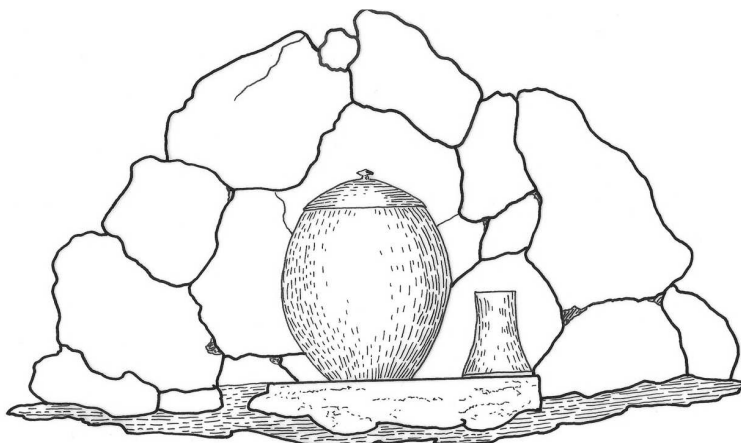
²⁴ Np. B.a. 1881; Jazdzewski 1887, s. 22; Durczewski, Śmigiełski 1966, s. 101 (tam dalsza literatura).

aneks I). Publikacja ta podaje opis dwóch grobów ciała palnych, posadowionych na dobrze scharakteryzowanym podłożu geologicznym. Forma jednego grobu (ryc. 5) odpowiada obiektom ze stożkową, dość szczelną pokrywą kamienną. Popielnica stoi na



Ryc. 4. Mapa okolic Grabonoga, pow. Gostyń (współczesna nam)

Abb. 4. Heutige Karte der Umgebung von Grabonóg, Kr. Gostyń



Ryc. 5. Grabonóg pow. Gostyń, stan. 1. Grób popielnicowy ze stożkową obstawą kamienną, wyeksplorowany w czerwcu 1839 r. przez Edmunda Bojanowskiego. Wg „Przyjaciół Ludu” 1842

Abb. 5. Grabonóg. Kr. Gostyń, Fpl. 1. Urnengrab mit kegelförmiger Steinsetzung, untersucht von E. Bojanowski im Juni 1839. Aus „Przyjaciół Ludu” von 1842

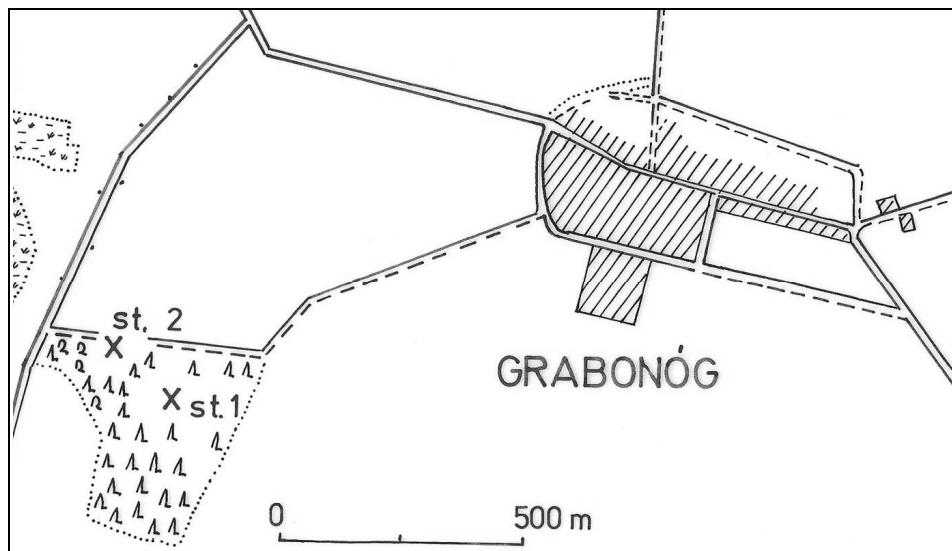
płaskim kamieniu; otaczają ją inne otoczaki. W grobie zaobserwowano spalone kości ludzkie. O ile publikator korzystał z notatek sporządzonych na pewno w trakcie eksploatacji grobu, o tyle popielnicę przedstawiono do publikacji „z pamięci”, gdyż ma ona mało prawdopodobny beczułkowaty kształt i nieznaną nauce formę pokrywy, z dziwnym szczytowym uchwytem. Pokazana na rysunku obstawa kamienna stanowi zaś tylko wizualny *entourage*. Drugi grób (na pagórku Modła) miał bruk kamienny, a jego inwentarz zawierał kawałek wapna łąkowego (?), kawałki kości, ułamki naczyń glinianych, żużel żelazny. Do tego zespołu, być może, należały dwie niewielkie blaszki żelazne. Otwarta pozostaje kwestia, czy zilustrowany grób może być zaliczony do obiektów skrzynkowych kultury pomorskiej, jak sugerował m.in. Władysław Jazdzewski – znany starożytnik poznański, w 1887 r.²⁵ Wśród progresywnych walorów artykułu wyliczamy: płynny, precyzyjny język wypowiedzi, ujęcie tematu prawie naukowe, dokładność obserwacji, niezły zakres archeometrii. Zalety te, w połączeniu z wyżej wymienionymi znaczącymi dla tematu przesłankami biograficznymi, predestynują E. Bojanowskiego do autorstwa analizowanego tekstu. Przedstawia się on jako dobrze ogólnie wykształcony amator archeologii regionalnej, prawdopodobnie obeznany z niektórymi jej tajnikami, inspirowany w tym zakresie z domniemanymi „preceptorami” z czasów studenckich: profesorem J. E. Purkyněm, lekarzem Teofilem Mateckim, doktorem Wojciechem Cybulskim, zorientowanymi w materii starożytnej (por. wyżej).

Niemożliwa jest identyfikacja zabytków wyeksplorowanych w Grabonogu przez E. Bojanowskiego. Wolno przypuszczać, że – w zgodzie z ówczesnym ziemiańskim

²⁵ Jazdzewski 1887, s. 22.

zwyczajem – trafiły do dworu w Grabonogu, a jeśli później nie zaginęły to zostały przekazane osobom prywatnym lub instytucjom, zajmującymi się archeologią, w tym chyba Kasynu Gostyńskiemu. W takim przypadku podzieliłyby los licznych kolekcji zabytków archeologicznych pochodzących z wielu innych prac wykopaliskowych, doraźnych i systematycznych, realizowanych po XX w. włącznie, i zostały zdeponowane m.in. w: Gabinecie Archeologicznym Uniwersytetu Jagiellońskiego/Muzeum Archeologicznym w Krakowie, Gimnazjum Miejskim w Gostyniu, Muzeum TPNP/Muzeum Archeologicznym w Poznaniu, Oratorium św. Filipa Neri w Gostyniu czy zbiorach prywatnych Władysława Stachowskiego.

Sporych trudności nastęrcza delimitacja terenowa stanowisk archeologicznych w Grabonogu oraz tym samym selekcja ruchomego inwentarza grobowego. Według Wojciecha Śmigielskiego, mamy w Grabonogu do czynienia z wczesnobrązowym cmentarzyskiem kurhanowym, nekropolią ludności późnej kultury łużyckiej, cmentarzyskiem ludności kultury pomorskiej ze starszego okresu przedrzymskiego – wszystkim na stanowisku 1 lub 1–2 (ryc. 6), oraz na stanowisku 3 z kurhanem wczesnobrązowym²⁶.



Ryc. 6. Grabonóg, pow. Gostyń. Plan sytuacyjny stanowisk archeologicznych 1 i 2. Wg Durczewski, Śmigielski 1966

Abb. 6. Grabonóg. Kr. Gostyń. Situationsplan der Fundstellen 1 und 2. Nach Durczewski, Śmigielski 1966

²⁶ Kowiańska 1951, s. 57, 62, 63; Dymaczewski 1951, s. 31; Kostrzewski B. 1952, s. 314, 320; Kołkówna 1953, s. 137; 1955, s. 318; Kostrzewski J. 1954, s. 62; 1955, s. 80, 81; Maciejewski 1960, s. 210; Durczewski, Śmigielski 1966, s. 96–101; Lipińska 1966, s. 176; Malinowski 1956, s. 153; 1961, s. 166 (tam dalsza literatura); 1978, s. 230; 1979, s. 175, 176; Śmigielski 1992, s. 57; 1994, s. 45; 1997, s. 69, 73.

W ORBICIE PROSPEKЦИИ WIELKOPOLSKICH STANOWISK ARCHEOLOGICZNYCH

Kilkakrotnie wspomnieliśmy wyżej o *Sprawozdaniu* Wydziału Literackiego Kasyna Gostyńskiego, opublikowanym w dwutygodniku „Przewodnik Rolniczo-Przemysłowy”, pod datą 15 czerwca 1842 r. (por. aneks II), dobrze uzupełniającym enuncjację „Przyjaciela Ludu”. Stefan Jankowiak, najlepszy znawca dziejów Kasyna Gostyńskiego twierdzi, że autorem ww. *Sprawozdania* jest Wojciech Morawski²⁷, który przedstawił w nim stan swoich powierzchniowych penetracji archeologicznych w okolicach Gostynia, Leszna, Kościana i Śremu, obejmujących tamtejsze *kopce* (grodziska i kurhany) oraz *żalki* (cmentarzysko). Niestety, S. Jankowiak nie podaje podstawy źródłowej sugerowanej atrybucji autorskiej. Jedyne fakty, że najbardziej aktywnym terenowo członkiem Kasyna Gostyńskiego był Wojciech Morawski pozwala ewentualnie przypisać mu analizowany tekst. „Nie grzeszy” on zornością, jest chaotyczny merytorycznie i kiepsko sformułowany, niemniej jednak stanowi ważki dokument epoki postromantycznej i jest świadectwem pierwocin archeologii krajowej.

* * *

W stosunku do założyciela Zgromadzenia Sióstr Służebniczek Niepokalanego Poczęcia Najświętszej Maryi Panny został wszczęty w sierpniu 1939 r., przez kardynała Augusta Hlonda – Prymasa Polski, proces beatyfikacyjny. Sługę Bożego Edmunda Bojanowskiego ogłosił Błogosławionym, w dniu 13 czerwca 1999 r., w Warszawie, Papież Jan Paweł II (także beatyfikowany 1 maja 2011 r., w Rzymie).

ANEKS I

Edmund Bojanowski [niepodpisany], *Żalki z pod Gostynia. Rzecz czytana na posiedzeniu wydziału literackiego w Gostyniu*, „Przyjaciel Ludu”, r. 8, nr 45 (7 maja 1842 r.), s. 359, 360

W czerwcu 1839 r., niedaleko ode drogi gostyńsko-podrzeckiej, w zachodnio-południowym zakątku grabonoskiego lasu, na granicy pomiędzy grabonoskiem i podrzeczekiem polem, znaleziono przy urwisku żwirowego rozdołu kamieniami obstawioną popielnicę, która tak miało pod powierzchnią ziemi stała, że długie korzaczki rosnących nad nią traw i wrzosów przez szczeliny spękanej pokrywy zapuszczały się w głąb urny pomiędzy popioły i kości. Popielnica ta kształtna, a bez wszelkich ozdób, jak rysunek pokazuje, gładko z czarniawej gliny wypalona (wysoka 11 cali, u spodu $4\frac{3}{4}$ cala, u pokrywy zaś $6\frac{1}{2}$ cala szeroka, i środkowej średnicy poprzecznej $9\frac{3}{8}$ cala mająca) stała na gładkim szerokim kamieniu, naprzód żwirem obtoczona, potem w około obstawiona

²⁷ Jankowiak 1996a, s. 54.

kamieniami, na podobieństwo małego sklepika. Pomimo zabezpieczenia tego, znaleziono nią przecież tak popękaną, iż przy wszelkiej ostrożności nie można jej było w całości utrzymać. Między kośćmi zwierzęcych szczątków nie było. Obok urny, na tymże samym szerokim kamieniu, znalazły się jeszcze trzy, także czarne, lecz gładsze od tamtych skorupki; dwie z nich, mające brzeżki denkowe, razem złożone, zostawiły pewną część koła, wedle której wykreśliwszy cały obwód, pokazała się średnica mniejsza od średniej urny; nadto ściana obuch (!) skorupki nie odchyłała się od denka w kąt rozwarty, jak u popielnicy, ale przeciwnie nachylała się w ostry, w środek zachodzący nieco, z kądem wnosząc wypadło, że do oddzielnego naczynia należały. Następnie znaleziono skorupkę tej samej gładkości, z wierzchnią obwódką, z której wygięcia wykreśliwszy całe koło, utworzyła się średnica jeszcze mniejsza od poprzedzającej. Zrobiwszy więc linię horyzontalną ze spodniej średnicy i sprowadziwszy do jej obydwóch końców pochyłe linie, według ścian skorupki, posunięto średnicę wierzchniego obwodu tak, że końcami swymi zesłała się ze wspomnianymi liniami. Utworzył się przeto kształt i wymiar (wysokości $4\frac{1}{2}$, średnicy spodniej 3, wierzchniej $2\frac{1}{4}$ cala) drugiego naczynia, które, jak wszystkie tym podobne, służyło zapewne do zbierania łez. Szczegółowy opis zestawienia tych skorupki dołącza się tu dla tego, aby wykazać, że z drobnych nawet szczątków dojść niekiedy można całego kształtu naczynia.

Później wzięto się do rozkopania żalki niedaleko stamtąd (!) położonej, przy górze Modle), którą w artykule o Gostyniu wspomniano, Przyj. lud. rok V. No 28, str. 223). Żalka ta jest na gliniastym polu usypana z czarnej ziemi, którą o kilka staj dowozić musiano. Pierwsze warstwy wierzchnie, na łokieć głębokie, składały się z drobnych kamieni, porządnie, jak bruk układanych i przesypanych czarną ziemią. W głębszej, także łokciowej warstwie, mniej się znalazło kamieni, ale większe i także czarną przesypaną ziemią. Pomiędzy nimi wykopano:

- 1) Kawalek masy (!) białej, mocnej, zsiadłej, podobnej do porcelanowej skorupki.
- 2) Żużel żelazny, około funta ważący.
- 3) Skorupy $\frac{3}{4}$ cala grube, z śniadej, nieco z piaskiem zmieszanej gliny, po jednej stronie czerwono, po drugiej bledziej wypalone. Inne $\frac{1}{4}$ cala grube, z obu stron śniade, w środku czerwone.
- 4) Małe kawałki kości między kamieniami porozrzucane, mianowicie kilkocalowe odłamki żeber.

Po wydobyciu reszty kamieni i czarnej ziemi, zaczął się biały, mokry i bardzo drobny dobywać piasek, bez najmniejszego kamyczka. Po przekopaniu łokciowej warstwy tego piasku, dokopano się do gliny twardej, czyli do gruntu, równo z otaczającym polem leżącego. Otwór ten cały, niewielki, ku środkowi mogiły zacząwszy rozszerzać, znaleziono między drugą a trzecią warstwą:

- 1) Dwie cienkie i niewielkie blachy żelazne, a tak zardzewiałe, że się w rękę kruszyły.
- 2) Kawalek wygiętej blachy, grubej na dobry tylec od noża.
- 3) Pełno skorup czarnych z powierzchnią czerwoną, czarnych całkiem, żółto-czarnych i cienkich, zupełnie czerwonych. We wszystkich prawie glina była mieszana z piaskiem.

Prócz innych jeszcze nie rozkopanych, a znajdujących się w okolicy gostyńskiejża-
łów, znajdują się miejsca pełne rozlicznych skorupek urnowych, mianowicie w bliskości
miasteczka Piasków, pod chojarami grabonoskimi.

Objaśnienia metryczne (circa) wg J. Fogła:

1 cal = 2,54 cm

1 łokieć = 57,60 cm

1 funt = 468 g

ANEKS II

Wojciech Morawski ? [nie podpisany], *Sprawozdanie Wydziału Literackiego przy Ka-
synie Gostyńskim*, „Przewodnik Rolniczo-Przemysłowy”, r. V, nr 24 (15 czerwca 1842 r.),
s. 277–280 (o archeologii na s. 278, 279)

[...] Wydział Literacki, [o] poszukiwaniach względem kopców. Zanim jednak bliż-
sze dadzą się ku temu zebrać wiadomości, zwrócił uwagę Wydziału na niektóre na nie-
które tylko punkta, których jak wielka jest w kraju naszym liczba, dowodzi już poniższy,
w krótkim czasie zebrany spis kilkudziesięciu miejsc takowych.

I. W powiecie wschowskim są kopce pod: 1) Rydzyną, 2) Lubonią,

3) Krzemieniem, 4) Bełęcinem, 5) Górnem, 6) Grodziskiem, 7) Wojnowicami,
8) Berdychowem, i 9) żalki pod Kałowem.

II. W powiecie krobskim są kopce pod: 10) Pudliskami, 11) Karcem, 12) między
Gostyniem a Krobią, 13) Siemowem, i 14) zamczysko pod Godurowem.

III. W powiecie śremskim: 15) zamczysko pod Jezewem, 16) kopce pod Ostrowem,
17) Dusiną, 18) Malewem, i 19) zamczysko na błotach malewskich.

IV. W powiecie kościańskim są kopce pod: 20) Czaczem, 21) Białczem, 22) Reń-
skiem, 23) Barchlinem, 24) Zieminem, 25) Katuszem, 26) Konojadem, 27) Turwią,
28) Chorynią, 29) Goździchowem, 30) Czerwoną Wsią.

Do powyższych miejsc udzielił jeszcze sprawozdawca następujących wiadomości:

Ad 1. Kopiec pod Rydzyną jest między Tworzyjankami a Rydzyną, w oddaleniu
kilkuset sążni od pałacu. Jest to widocznie szaniec szwedzki, czołem wysunięty ku pała-
cowi i dominujący nad obszernymi rydzyńskimi błotami, rozciągającymi się od miasta
Ponieca aż ku Wschowie.

Ad 2. Pod Lubonią jest na pół drogi od Luboni do Opatówka kopiec mały Łysą Górą
zwany, do którego przywiązane są legendy.

Ad 3. Pod Krzemieniem jest przy samej wsi szaniec zaorany, który nie łatwo ro-
zeznać można; jest on po lewej stronie drogi do Oporówku.

Ad 4. W bełeckim lesie jest kopiec drzewem zarosły, okopem zwany.

Ad 5. Pod Górnem jest wśród dębowego lasu, nad brzegiem jeziora, zamczysko,
o którym krążą legendy.

Ad 9. W Kałowie, na granicy krobskiego powiatu, pod wsią Czarkowem, znajdują się mnogie żalki, przy których rudowaniu liczne dobywano urny.

Ad 10. Złożył sprawozdawca rozmiar kopca pod Pudliszkami, udzielony mu przez pana Józefa Handke, dzierżawcę dóbr Kuczyny i Karca, i wykonany przez tegoż. Podług rzeczonożego rozmiaru kopiec ten ma: u spodu szerokości... 912 stóp reńskich, u góry... 524 ditto, wysokości... 10 ditto, wklęsłości wewnętrznej... 7 ditto. Przecieście więc wynosi 51 sążni.

O kopcu tym jest legenda, że nieraz słyszeć można, przechodząc mimo niego, głuchy gwar żołnierzy, a podobno i tentent [*sic!*] koni, zapewne poległych w jakiej rzezi na tym okopie. Legenda ta jest jedyna tego rodzaju, zasługuje przeto być przechowaną. Położenie rzeczonożego kopca, z powodu zasadzonych na nim drzew, jest bardzo romantyczne. Zalecać wypada, aby wszelkie inne kopce upiększono tym sposobem, przez co najłatwiej dadzą się zakonserwować na przyszłość. Widywać można kopce poorane, a co gorzej, bywają często rozkopywane i rozwożone zupełnie. Dziać się to mogło, pókad uwaga publiczności nie była na nie zwróconą, lecz teraz, kiedy interes ku wszelkim podobnym zabytkom przeszłości wzrasta coraz bardziej, tuszyć należy, iż nikt, dla przyczynienia skiby, nie zechce psuć pamiątek i grobów ojczystych. Za wzór takiego obsadzania kopców drzewami służyć może kopiec w Dobrzyicy, po lewej stronie drogi do Pleszewa, w obrębach podwórza i ogrodu położony.

Ad 11. Podług rozmiaru udzielonego także przez Pana Handke, kopiec w Karcu ma: u spodu szerokości... 768 stóp reńskich, u góry... 540 ditto, wysokości... 13 ditto, wklęsłości wewnętrznej... 10 ditto. Przecieście więc wynosi 42 sążnie.

Po trzecie. Pięć urzędowych raportów, udzielonych przez Pana majora Liebeskinda, Rady ziemskego z Kościana, a tyczących się kopców, wraz z należącym do tego listem Pana Radike, oddano jednemu z członków Kasyna do rozpoznania i bliższego zdania sprawy o kopcach powiatu kościańskiego [...].

Objaśnienie metryczne (circa) wg J. Fogła:

1 sążeń = 178 cm

1 stopa reńska = 31,39 cm

Aneks III

Identyfikacja stanowisk archeologicznych

(opracował Maciej Kaczmarek)

I. Dawny powiat wschowski

1. Rydzyna, gm. loco, pow. leszczyński, stan. 1

Grodzisko wklęste o wymiarach 92 × 57 m, położone ok. 1000 m na północny wschód od pałacu w Rydzynie, w dolinie Kopanicy; zachowana wysokość wału – 3,5 m,

szerokość – 10 m. Podczas licznych autopsji stwierdzono obecność intensywnej warstwy kulturowej o dużym nasyceniu materiałem, pozyskano kilkadziesiąt fragmentów ceramiki, ułamki kości zwierzęcych, fragmenty polepy i łupane kamienie.

Chronologia: faza D wczesnego średniowiecza.

Literatura: Hensel, Hilczer-Kurnatowska 1980, s. 464–466.

2. Lubonia, gm. Krzemieniewo, pow. leszczyński

Domniemane grodzisko, położone w połowie drogi z Luboni do Oporówka, usytuowane na prawdopodobnie naturalnym wzgórzu, określanym jako „Łysa Góra”. Weryfikacja negatywna.

Chronologia ?

Literatura: Hensel 1959, s. 234, 235.

3. Krzemieniewo, gm. loco, pow. leszczyński

Na skrzyżowaniu dróg z Ponieca i Bielaw, podobno grodzisko (?) wymieniane w źródłach pisanych z XVIII w.

Chronologia: ?

Literatura: Hensel 1959, s. 168.

4. Bełęcin Nowy, d. pow. leszczyński (obecnie brak w spisie miejscowości)

Domniemane grodzisko, zweryfikowane negatywnie podczas autopsji przeprowadzonej w 1927 r.

Literatura: Hensel 1950, s. 18.

5. Górzno, gm. Krzemieniewo, pow. leszczyński

Ok. 100 m na północ od jeziora Górzeńskiego, na miejscu zwanym „Zamczyskiem” lub „Rurą”, grodzisko wklęsłe z przedwałem od strony wschodniej; szerokość wału ok. 16 m, wysokość ponad 3–4 m.

Chronologia: ?

Literatura: Hensel 1953, s. 127, 128.

6. Łoniewo, gm. gm. Osieczna, pow. leszczyński (jako Grodzisko)

Na południowo-wschodnim brzegu Jeziora Łoniewskiego, na półwyspie otoczonym błotnistymi łąkami, grodzisko wklęsłe o średnicy 90 m z podgrodziem, obwiedzione wałem drewnianym (oblepionym gliną?), prawdopodobnie z kamienną ławą na zewnątrz.

Z badań prowadzonych przez różne osoby pozostały fragmenty ceramiki naczyniowej, przedmioty żelazne (noże, szydła, ostroga, ułamek sierpa, części obręczy wiader, żużel), srebrny kabłączek typu pomorsko-obodryckiego, szydła kościane, kości zwierzęce i rybne ości.

Chronologia: fazy C i D wczesnego średniowiecza.

Literatura: Hensel 1959, s. 261–265.

7. Wojnowice, gm. Osieczna, pow. leszczyński – stanowisko niezidentyfikowane.

8. Berdychowo, gm. Osieczna, pow. leszczyński – miejscowość nieistniejąca, stanowisko niezidentyfikowane.

9. Kałowo, gm. Krzemieniewo, pow. leszczyński – stanowisko niezidentyfikowane.

II. Dawny powiat krobcki

10. Pudliszki, gm. Krobia, pow. gostyński, stan. 1

Na dnie doliny, wśród podmokłych łąk, niespełna 2 km od południowego krańca wsi, dobrze zachowane grodzisko wklęsłe, koliste o średnicy 100 m, z wysokością wałów sięgającą ok. 3 m. Od południa znajdują się ślady fosy, natomiast od południowego wschodu fragment drugiego wału.

Sondaż na majdanie ujawnił obecność wczesnośredniowiecznej warstwy kulturowej o miąższości 0,7 m, a także ślady osadnictwa z II EB. Łącznie pozyskano stamtąd blisko 200 fragmentów naczyń, kości zwierzęce i żużli z faz B–C i D/E wczesnego średniowiecza oraz ułamków ceramiki z II EB.

Chronologia: II EB, fazy B–C, D/E wczesnego średniowiecza

Literatura: Hensel, Hilczer-Kurnatowska 1980, s. 325–327.

11. Karzec, gm. Krobia, pow. gostyński, stan. 1

Grodzisko stożkowate otoczone wałem i fosą, być może uprzednio wklęsłe, położone ok. 400 na północ od byłego dworu, 100 m na południe od Polskiego Rowu.

W toku autopsji i badań powierzchniowych pozyskano m.in. kilka fragmentów ceramiki, polepy, żelazny grot bełtu, fragment żelaznej radlicy łopatkowej i sierpa żelaznego, żużle żelazne i kości zwierzęce.

Chronologia: faza C (?) – D/E wczesnego średniowiecza.

Literatura: Hensel 1959, s. 40–43.

12. Między Gostyniem a Krobią – stanowisko niezidentyfikowane.**13. Siemowo, gm. Gostyń, pow. gostyński, stan. 1**

Grodzisko pierścieniowate, o wymiarach 160 × 120 m, wklęsłe o kształcie nieregularnego czworoboku zbliżonego do trapezu z widoczną fosą od strony południowo-zachodniej, założone na piaszczystej kępie na dnie doliny Obry.

Początkowo (faza B) jądro szerokiego na 4–5 m wału stanowił nasyp ziemny, wzmocniony od wewnątrz bliżej nieokreślonymi konstrukcjami drewnianymi z resztkami pomostu (?) drewniano-ziemnego. Badania wykopaliskowe ujawniły trzy fazy użytkowania obiektu, który ulegał zniszczeniu wskutek spalania. Gród siemowski jedynie w I fazie (B) był zabudowany i zamieszkiwany, a w dwóch następnych, mimo odbudowy wału wykorzystywano go zapewne jako miejsce obrzędów, zgromadzeń oraz gród refugialny.

Łącznie z warstw osadniczych stanowiska pozyskano kilkaset fragmentów ceramiki, ośelkę kamienną, żelazny grot strzały z zadziorami, fragment przęślika glinianego, część bieguna żaren rotacyjnych. Ponadto z warstw destrukcyjnych pochodzi miecz żelazny typu X wg J. Petersena, fragment ostrogi typu III wg Z. Hilczerówny, fragmenty przęślików glinianych, kości zwierzęce i ok. 150 ułamków naczyń ceramicznych.

Chronologia: fazy B–D wczesnego średniowiecza, ponadto ślady użytkowania w średniowieczu i czasach nowożytnych.

Literatura: Hensel, Hilczer-Kurnatowska 1987, s. 77–84.

14. Godurowo, gm. Piaski, pow. gostyński

Grodzisko wklęsłe ze stwierdzonym wałem poprzecznym oraz fosą, zlokalizowane w dawnym parku dworskim, między byłym dworem a rzeką Dąbrówką. Zawiera oprócz warstw średniowiecznych także ślady osadnictwa z II okresu epoki brązu. W Godurowie znajdował się również zamek wzniesiony w XVI w., który został zniszczony wraz z osadą w czasie szwedzkiego „potopu” w XVII w.

Z wnętrza grodziska, a także spoza niego, pozyskano w trakcie badań powierzchniowych liczne fragmenty ceramiki naczyniowej, polepę, nóż żelazny, przęśliki gliniane, szydło kościane oraz znaczną ilość kości zwierzęcych.

Chronologia: fazy A/B (?) – E (?) wczesnego średniowiecza.

Literatura: Hensel 1953, s. 81–84.

III. Dawny powiat śremski

15. Jezewo, gm. Borek Wlkp., pow. gostyński – stanowisko niezidentyfikowane

16. Ostrowo, gm. Śrem, pow. śremski – stanowisko niezidentyfikowane

17. Dusina, gm. Gostyń, pow. gostyński

Częściowo zniszczone i zdeformowane grodzisko, prawdopodobnie pierwotnie wklęsłe, zlokalizowane 150 m na południe od ujścia Kani do Kanału Obrzańskiego, na jego lewym brzegu.

Z powierzchniowych prospekcji różnych osób zgromadzono zbiór mało charakterystycznych ułamków naczyń.

Chronologia: faza D wczesnego średniowiecza

Literatura: Hensel 1950, s. 199–201.

18. Daleszyn, gm. Gostyń, pow. Gostyń (jako Malewo)

Grodzisko stożkowate otoczone wałem i rowem, zlokalizowane na prawym brzegu Kanału Obrzańskiego, 600 m na północ od Malewa, wśród łąk.

Ułamki naczyń, przedmioty żelazne, polepa, kości zwierzęce.

Chronologia: faza E wczesnego średniowiecza.

Literatura: Hensel 1950, s. 150–152.

19. Daleszyn, gm. Gostyń, pow. Gostyń (jako Malewo) – stanowisko niezidentyfikowane.

IV. Dawny powiat kościański

20. Czacz, gm. Śmigiel, pow. kościański

a) grodzisko wklęsłe 23 × 15 m z zachowaną wysokością wału 4 m, zlokalizowane na bagnistych łąkach tuż za parkiem dworskim.

Chronologia: ?

b) grodzisko stożkowate położone 450 m na północny wschód od mostu nad Samicą.

Chronologia: średniowiecze?

Literatura: Hensel 1950, s. 132–133.

21. Stary Białcz, gm. Śmigiel, pow. kościański (jako Białcz)

Grodzisko wkłęsłem usytuowane na podmokłej łące, 1700 m na północny zachód od Starego Białcza, 250 m na wschód od Kanału Obrzańkiego.

W rezultacie prospekcji powierzchniowych różnych osób zgromadzono zbiór ułamków naczyń ceramicznych, a także gładziło kościane (łyżwa?) i kości zwierzęce.

Chronologia: fazy B/C–D wczesnego średniowiecza.

Literatura: Hensel 1950, s. 20–21.

22. Reńsko, gm. Wielichowo, pow. grodziski, stan. 1

Grodzisko wkłęsłe owalne, o wymiarach 57×70 m i wysokości wałów 1,5–2,5 m, otoczone fosą o szerokości 5 m, zlokalizowane wśród lasów w dolinie Obry.

Kilka fragmentów naczyń ceramicznych.

Chronologia: faza B/C wczesnego średniowiecza.

Literatura: Hensel, Hilczer-Kurnatowska 1980, s. 387, 388.

23. Popowo Stare, gm. Przemęt, pow. wolsztyński, stan. 2 (jako Barchlin)

Grodzisko wkłęsłe, częściowo zniszczone od strony wschodniej, o zachowanych wymiarach 75×80 m i wysokości wału ok. 1,5 m oraz jego szerokości u podstawy ok. 20 m; otoczone fosą, oddzielającą je od przylegającej doń osady przyrodowej (stan. 2a). Zlokalizowane przy północnej stronie drogi łączącej Barchlin z Popowem Starym.

W warstwie kulturowej stwierdzono liczne fragmenty naczyń ceramicznych, przęśliki gliniany, kości zwierzęce i podkładkę kamienną.

Chronologia: fazy B–C wczesnego średniowiecza.

Literatura: Hensel, Hilczer-Kurnatowska 1980, s. 130–132.

24. Ziemin, gm. Wielichowo, pow. grodziski, stan. 1

Grodzisko stożkowate o zarysie owalnym, wymiarach 44×40 m, wysokości ok. 1,5 m, usytuowane tuż przy północnym skraju wsi Ziemin.

W rezultacie badań sondażowych i powierzchniowych pozyskano materiał ceramiczny oraz przedmioty żelazne (m.in. grot strzały z tuleją, miecz żelazny).

Chronologia: XIV–XVI w.

Literatura: Hensel, Hilczer-Kurnatowska, Łosińska 1995, s. 378–379.

25. Kotusz, gm. Kamieniec, pow. grodziski – stanowisko niezidentyfikowane

26. Konojad, gm. Kamieniec, pow. grodziski

Między torami kolejowymi Kościan–Grodzisk Wlkp. a Mogilnicą, na południe od Konojadu znajduje się owalne grodzisko o wymiarach 80×35 m, wg Z. Hilczer-Kurnatowskiej stożkowate, prawdopodobnie otoczone fosą.

Chronologia: ?

Literatura: Hensel 1959, s. 114.

27. Turew, gm. Kościan, pow. Kościański (jako Turwia)

Grodzisko wklęsłe, w połowie zniszczone, o wymiarach 105 × 112 m i zachowanej wysokości wałów 3,5 m, szerokości 18 m; otoczone fosą. Położone na prawym, północnym brzegu Kanału Wyskockiego, około 1 km na południe od Turwi.

Z badań powierzchniowo-sondażowych pochodzi zbiór kilkudziesięciu ułamków ceramiki naczyniowej, kości zwierzęce oraz fragmenty przepalonego drewna.

Chronologia: fazy B/C wczesnego średniowiecza.

Literatura: Hensel, Hilczer-Kurnatowska, Łosińska 1995, s. 101–104.

28. Chorynia – miejscowość obecnie nieistniejąca, stanowisko niezidentyfikowane.

29. Goździchowo, gm. Kamieniec, pow. grodziski – stanowisko niezidentyfikowane.

30. Czerwona Wieś, gm. Krzywiń, pow. Kościański

Grodzisko stożkowate z fazy E/F późnego średniowiecza.

Literatura: Kurnatowska, Łosińska 1983, zestawienie na s. 49, poz. 35.

Bibliografia

Hensel W.

1950 *Studia i materiały do osadnictwa Wielkopolski wczesnohistorycznej*, t. I, Poznań.

1953 *Studia i materiały do osadnictwa Wielkopolski wczesnohistorycznej*, t. II, Poznań.

1959 *Studia i materiały do osadnictwa Wielkopolski wczesnohistorycznej*, t. III, Warszawa.

Hensel W., Hilczer-Kurnatowska Z.

1980 *Studia i materiały do osadnictwa Wielkopolski wczesnohistorycznej*, t. V, Wrocław.

1987 *Studia i materiały do osadnictwa Wielkopolski wczesnohistorycznej*, t. VI, Wrocław.

Hensel W., Hilczer-Kurnatowska Z., Łosińska A.

1995 *Studia i materiały do osadnictwa Wielkopolski wczesnohistorycznej*, t. VII, Poznań–Toruń.

Kurnatowska Z., Łosińska A.

1983 *Weryfikacja grodzisk wielkopolskich na półmetku*, „Fontes Archaeologici Posenaniensis” vol. XXXII, s. 25–62.

BIBLIOGRAFIA

Abramowicz A.

1991 *Historia archeologii polskiej. XIX i XX wiek*, Warszawa–Łódź.

Bojanowski E.

1988 *Dziennik 1853–1871* (opr. A. i T. Szafrąnczy), Warszawa.

- Brzeziński A. ks.
1871 *Krótki rys życia Edmunda Bojanowskiego*, „Sobótka”, r. III, nr 50, 9 X II, s. 599; nr 51, 16 XII, s. 608, 609.
- Chociej S.
1967 *Twórczość literacka i działalność wydawnicza Edmunda Bojanowskiego*, „Nasza Przeszłość”, t. XXVI, s. 147–218.
- Durczewski D., Śmigielski W.
1966 *Materiały do osadnictwa ludności kultury łużyckiej w Wielkopolsce*, cz. III, „Fontes Archaeologici Posnanienses”, t. XVII, s. 65–195 (tam dalsza literatura).
- Durczykiewicz L.
1912 *Dwory polskie w Wielkim Księstwie Poznańskim*, Poznań.
- Dymaczewski A.
1952 *Cmentarzysko kultury łużyckiej okresu halszackiego w Grabonogu, pow. Gostyń*, „Z Otlchani Wieków”, r. XX, s. 31.
- Fenna D.
2004 *Jednostki miar*, Warszawa.
- Filip J.
1968 Hasło *Purkyně Jan Evangelista*, (w:) *Encyklopaedisches Handbuch zur Ur- und Fruehgeschichte Europas*, t. II, Prag, s. 1105.
- Fogel J.
2004 *Amatorzy archeologii*, (w:) *Ziemiaństwo wielkopolskie. W kręgu arystokracji*, red. A. Kwilecki, Poznań, s. 154–178 (tam dalsza literatura).
- Galos A.
1981 Hasło *Libelt Karol*, (w:) *Wielkopolski Słownik Biograficzny*, Warszawa–Poznań, s. 420, 421.
- Grot Z.
1981 Hasło *Matecki Teodor Teofil*, (w:) *Wielkopolski Słownik Biograficzny*, Warszawa–Poznań, s. 460, 461.
- Jakóbczyk W.
1981 Hasło *Bojanowski Emund*, (w:) *Wielkopolski Słownik Biograficzny*, Warszawa–Poznań, s. 67, 68.
- Jankowiak S.
1979 *W okresie zaborów (1793–1918)*, (w:) *Dzieje ziemi gostyńskiej*, red. S. Sierpowski, Poznań, s. 181–277.
1985 *Kasyno Gostyńskie 1835–1846*, Poznań.
1995 *Edmund Bojanowski 1814–1871. Życie i działalność. Bibliografia*, „Biblioteka Grabonoskich Zapisków Regionalnych”, nr 3, Grabonóg.
1996a *Kasyno Gostyńskie (1835–1846). U początków pracy organicznej w Wielkopolsce*, Gostyń.
1996b *Wydział Literacki Kasyna Gostyńskiego 1838–1845*, „Grabonoskie Zapiski Regionalne”, t. 6, s. 5–13.
- Jankowska H., Król A., Król H., Olejnik E., Pempera I., Simon A., Stelmaszczyk E.
1982 *Wykaz członków Poznańskiego Towarzystwa Przyjaciół Nauk za lata 1857–1945*, (w:) *Veritate et scientia. Księga pamiątkowa w 125-lecie Poznańskiego Towarzystwa Przyjaciół Nauk*, red. A. Gąsiorowski, Warszawa–Poznań, s. 123–258.
- Jażdżewski W.
1887 *Bytkowo, powiat poznański*, „Zapiski Archeologiczne Poznańskie”, z. II, s. 21–24.
- Kaczmarek J. E.
1996 *Organizacja badań i ochrony zabytków archeologicznych w Poznaniu (1720–1958)*, Poznań.
- Klupś I.
1999 [rec.] *S. Jankowiak, Kasyno Gostyńskie 1835–1846. U początków pracy organicznej w Wielkopolsce*, „Grabonoskie Zapiski Regionalne”, t. 9, s. 61–64.
- Kolberg O.
(1845) 1963 *Dzieła wszystkie*, t. 10. *Wielkie Księstwo Poznańskie*, cz. II, Wrocław–Poznań (reprint).

Kołkówna S.

1953 *Kronika*, „Archeologia”, t. IV, s. 137.

1955 *Kronika*, „Archeologia”, t. V, s. 318.

Korespondencja

2001 *Korespondencja Edmunda Bojanowskiego z lat 1829–1871*, t. 1. *Listy Edmunda Bojanowskiego z lat 1836–1871* (opr. L. Smółka), Wrocław; t. 2. *Listy Edmunda Bojanowskiego z lat 1829–1868* (opr. L. Smółka), Wrocław.

Kostrzewski B.

1952 *Sprawozdanie z działalności Muzeum Archeologicznego w Poznaniu w roku 1950*, „Fontes Archaeologici Posnanienses”, vol. II, s. 312–326.

Kostrzewski J.

1952 *Ze studiów nad wczesnym okresem żelaznym w Polsce*, „Slavia Antiqua”, t. IV, s. 22–70.

1954 *Wielkopolska w pradziejach*, Warszawa–Wrocław.

Kowiańska M.

1951 *Wyniki prac badawczych przeprowadzonych na kurhanie w Grabonogu, pow. Gostyń*, „Sprawozdania PMA”, t. IV, z. 1–2, s. 57–64.

Libicki M., Libicki P.

2003 *Dwory i pałace wiejskie w Wielkopolsce*, Poznań.

Lipińska A.

1966 B. t., „Z Otchłani Wieków”, r. 4, z. 3, s. 176.

Maciejewski F.

1960 *Wykaz nabytków Muzeum Archeologicznego w Poznaniu w latach 1940–1942*, „Fontes Archaeologici Posnanienses”, vol. XI, s. 203–223.

Malinowski T.

1956 *Nabytki b. Działu Przedhistorycznego Muzeum Wielkopolskiego w Poznaniu w latach 1929–1932*, „Fontes Archaeologici Posnanienses”, vol. VI, s. 104–161.

1961 *Katalog cmentarzysk ludności kultury lużyckiej w Polsce*, t. I, Warszawa.

1978 *Kości zwierzęce w grobach kultury pomorskiej w Wielkopolsce*, „Wiadomości Archeologiczne”, t. XLIII, z. 2, s. 227–237.

1978 *Katalog cmentarzysk ludności kultury pomorskiej*, t. 1, Warszawa.

Piotrowska M.

2003 Hasło *Popliński Jan*, (w:) *Słownik biograficzny Wielkopolski południowo-wschodniej ziemi kaliskiej*, t. II, red. D. Wańka, Kalisz, s. 180.

Plater L.

1841 *Opisanie województwa poznańskiego*, Paryż.

Siemianowski A.

1978 *Serdecznie dobry człowiek (Edmund Bojanowski 1814–1871)*, (w:) *Byli wśród nas*, red. F. Lenort, Poznań.

Szafrąńska A.

1976 *Surdut czy rewerenda. Opowieść o Edmundzie Bojanowskim*, Warszawa.

Śmigielski W.

1992 *Zaginiona kolekcja archeologiczna Władysława Stachowskiego*, „Grabonoskie Zapiski Regionalne”, nr 2, s. 53–62.

1994 *Groby ludności kultury pomorskiej w Grabonogu pod Gostyniem*, „Grabonoskie Zapiski Regionalne”, nr 4, s. 45–56.

1997 *Zniszczone cmentarzysko z wczesnego okresu epoki brązu w Grabonogu pod Gostyniem*, „Grabonoskie Zapiski Regionalne”, t. 7, s. 69–79.

Witkowska A.

1952 *Wykaz nabytków Muzeum Archeologicznego w Poznaniu w roku 1950*, „Fontes Archaeologici Posnanienses”, vol. II, s. 285–311.

Wysocka B.

1981 Hasło *Lukaszewicz Józef*, (w:) *Wielkopolski Słownik Biograficzny*, Warszawa–Poznań, s. 438, 439.

B. a.

1838 *Do malowniczej podróży po Wielkopolsce. Gostyń i jego okolice*, „Przyjaciel Ludu”, r. V (12 sierpnia), nr 28, s. 222–234.

B. a.

1881 Hasło *Grabonóg*, (w:) *Słownik geograficzny Królestwa Polskiego i innych krajów słowiańskich*, t. II, Warszawa, s. 77.

DER SELIGGESPROCHENE EDMUND BOJANOWSKI (1814–1871)
ALS REGIONALER AMATEURARCHÄOLOG.
EIN DETAIL DER ALTERTUMSFORSCHUNG IM GROSSHERZOGTUM POSEN

Z u s a m m e n f a s s u n g

Edmund Bojanowski wurde am 14. November 1814 in Grabonóg bei Gostyń (Großpolen) als Spross einer verarmten Landadelsfamilie geboren. Er erhielt eine Schulausbildung bis zur mittleren Reife und studierte danach kurzzeitig Humanistik (darunter auch die Archäologie) an den deutschen Universitäten in Breslau und Berlin. Dort kam er über Prof. Jan Evangelista Purkyně, einen Physiologen und Anatomen, Teofil Matecki, damals Medizinstudent und später bekannten Posener Arzt, sowie Wojciech Cybulski, einen Slawisten, mit panslawistischen Ideen in Kontakt.

Nach der Rückkehr 1839 führte Bojanowski im Juni Ausgrabungen auf den polikulturellen Gräberfeldern bei Grabonóg durch, deren Ergebnisse er erst 1842 in der vielgelesenen, in ganz Polen vertriebenen Wochenzeitschrift „Przyjaciel Ludu“ veröffentlichte, die von 1834 bis 1849 in Leszno vom Kasyno Gostyńskie herausgegeben wurde (vgl. Annex I).

Das von 1835 bis 1846 bestehende „Kasyno Gostyńskie“ (eine selbstausbildende Vereinigung der großpolnischen Landbesitzer mit anfänglich „wissenschaftlichem“ Anspruch) wurde Bühne für verschiedenste, u.a. von E. Bojanowski angeregten und im „Przyjaciel Ludu“ bzw. in der Zweiwochenzeitschrift „Przewodnik Rolniczo-Przemysłowy“ (erschieden von 1836 bis 1845) publizierten Tätigkeiten.

E. Bojanowski wurde im „Kasyno Gostyńskie“ – einer der ältesten Altertumsvereine in Polen – im Jahr 1839 Mitglied und Sekretär der Literarischen Abteilung, die er 1842 umorganisierte (bzw. ihre Tätigkeit praktischer gestaltete). Seine hauptsächlichen Mitstreiter auf dem Feld der Archäologie waren seine Freunde Wojciech Morawski und Mikołaj Belina-Węsierski. Ersterer, im Gelände sehr aktiv, war eventuell Autor eines wertvollen Berichtes (*Sprawozdanie* – Annex II), in dem sämtliche damals bekannten Bodendenkmäler (Burgwälle, Grabhügel, Gräberfelder) aus der Umgebung von Gostyń, Leszno, Kościan und Śrem verzeichnet sind.

Hinsichtlich der Publikationen von E. Bojanowski (Annex I) sind sein flüssiger, präziser Schreibstil, der ohne postromantische Färbung auskommt, sowie die Genauigkeit der Beobachtungen und der Archäometrie hervorzuheben.

In Anerkennung seiner Leistungen bei den Grabungen in Grabonóg sowie bei der Tätigkeit auf dem Gebiet der Altertumskunde ernannte die Gesellschaft der Freunde der Wissenschaften (der Universitätsersatz zu Posen) E. Bojanowski im Jahr 1857 (also im ersten Jahr ihres Bestehens) zum ordentlichen Mitglied.

Die Reidentifizierung der 1839 getätigten Funde von Grabonóg ist heute nicht mehr möglich. Vermutlich wurden sie allmählich Teil des umfangreichen Artefaktensembles, welches zu unterschiedlichen Zeiten von verschiedenen Personen (Laien und Archäologen) zusammengetragen worden und auf verschiedene Personen und Institutionen verteilt ist.

Bei dem Fundplatz von Grabonóg handelt es sich um ein Gräberfeld der Bronzezeitperioden II und III, einer Nekropole der Lausitzer Kultur der Periode V und der Hallstattzeit sowie einem Gräberfeld der Pommerschen Kultur der älteren Vorrömischen Eisenzeit.

Übersetzt von Jan Schuster