

SŁAWOMIR WADYL*, KACPER MARTYKA**

NOWY ELEMENT UKŁADANKI. WCZESNOŚREDNIOWIECZNE GRODZISKO W BORNITACH KOŁO PIENIĘŻNA¹

A NEW PIECE OF A PUZZLE. THE EARLY MEDIEVAL STRONGHOLD IN BORNITY NEAR PIENIĘŻNO

Abstract: In 2016, new remains of a stronghold in Northeastern Poland (Bornity, district Braniewo) was discovered. In a small area near Kierpajny Wielkie village, a quarter of an early Abbāsīd dirham, a bronze spur, and a piece of ring of the Perm/Glazow/Duesminde type were found. Subsequent survey and excavations brought about interesting results. An analysis of the artefacts and the results of radiocarbon dating of charred wood used in the rampart construction indicate that the site was used in the late 9th and the first quarter of the 10th century. At this stage of explorations, it should be stated that the site is a significant venue on the settlement map of the 9th and early 10th centuries. Both the artefacts and the context allow to link them with the influence of the Janów Pomorski/Truso emporium.

Keywords: Viking age, Bornity, Janów Pomorski, Truso, dirhams, Perm/Glazow ring, means of exchange.

Zasługi Profesora Władysława Łosińskiego dla studiów nad dziejami południowych wybrzeży Morza Bałtyckiego, zwłaszcza nad chronologią i drogami napływu monet arabskich na terytorium Europy Środkowej, są trudne do przecenienia². Ważne miejsce w Jego badaniach zajmowały ziemie pruskie, gdzie masowo występują skarby i znaleziska monet arabskich związane z najstarszą falą ich napływu. Niniejszym szkicem oddając hołd Profesorowi, dokładamy cegiełkę do studiów nad

* ORCID: 0000-0002-1609-5222; Instytut Archeologii, Uniwersytet Warszawski, Krakowskie Przedmieście 26/28, 00-927 Warszawa, e-mail: slawomirwady1@wp.pl.

** ORCID: 0000-0003-1840-1390; Muzeum Warmii i Mazur w Olsztynie, Zamkowa 2, 10-074 Olsztyn, e-mail: kacper.martyka@gmail.com.

¹ Badania zostały sfinansowane ze środków Narodowego Centrum Nauki, przyznanych w ramach finansowania stażu po uzyskaniu stopnia naukowego doktora, na podstawie decyzji numer DEC-2015/16/S/HS3/00533.

² Zwłaszcza dwa artykuły publikowane na łamach „Slaviae Antiquae” (Łosiński 1988; 1993).

funkcjonowaniem zaplecza osadniczego Janowa Pomorskiego/Truso w starszych fazach wczesnego średniowiecza.

W 2016 r. w pobliżu Kierpajn Wielkich, powiat braniewski członkowie Grupy Historycznej GUTTSTADT z Dobrego Miasta odkryli nieznane dotychczas stanowisko archeologiczne³. Znalezione wówczas przedmioty wskazywały na wysoką rangę tego miejsca. W związku z powyższym w 2017 r. na stanowisku przeprowadzono badania sondażowo-rozpoznawcze⁴. Ich głównym celem była weryfikacja stanowiska pod kątem chronologiczno-kulturowym.

Grodzisko położone jest 7 km na południowy zachód od Pieniężna, około 700 m na zachód od skrzyżowania dróg w miejscowości Kierpajny Wielkie (ryc. 1-3). Zajmuje znaczną część dość płaskiego cypla tworzonego przez dwa jary, którymi płyną bezimienne strumienie. Od nasady cypla zostało odcięte wałem otaczającym obiekt od północy. Na północny wschód od wału głównego czytelne są dwa kolejne wały, pomiędzy którymi znajdują się fosy (ryc. 4:a). Bezpośrednio na południe od stanowiska istnieje wyraźne obniżenie terenu. Można przypuszczać, że przed wykonaniem melioracji był to teren podmokły/zabagniony.

Obszar stanowiska pokrywa las – *Worajny*⁵, o przypuszczalnie „nienasadzeniowym” charakterze. W bezpośrednim sąsiedztwie stanowiska, od strony północno-wschodniej, znajdują się relikt kolejnego wału o pierwotnej długości około 85 metrów. Rozciągał się on równoleżnikowo między dwoma jarami, odcinając od północy kolejny, podobny rozmiarami cypel (ryc. 4:b). Dziś porasta go młody las nasadzeniowy, z wciąż czytelnymi śladami intensywnej orki. Ta ostatnia, jak się wydaje, doprowadziła do niemal pełnej niwelacji wału, dobrze czytelnego tylko we wschodnim, dwunastometrowym odcinku. Na zachód od jaru ograniczającego stanowisko rozciągają się pola uprawne. Na jednym z nich, w płaskim obniżeniu około 30 metrów od granicy lasu, zlokalizowano punkt osadniczy z wczesnego średniowiecza⁶.

Historycznie stanowisko ulokowane jest na terenie plemiennej Warmii w pobliżu granicy z Pogezanią. Znajduje się ono niemal w geometrycznym centrum zna-

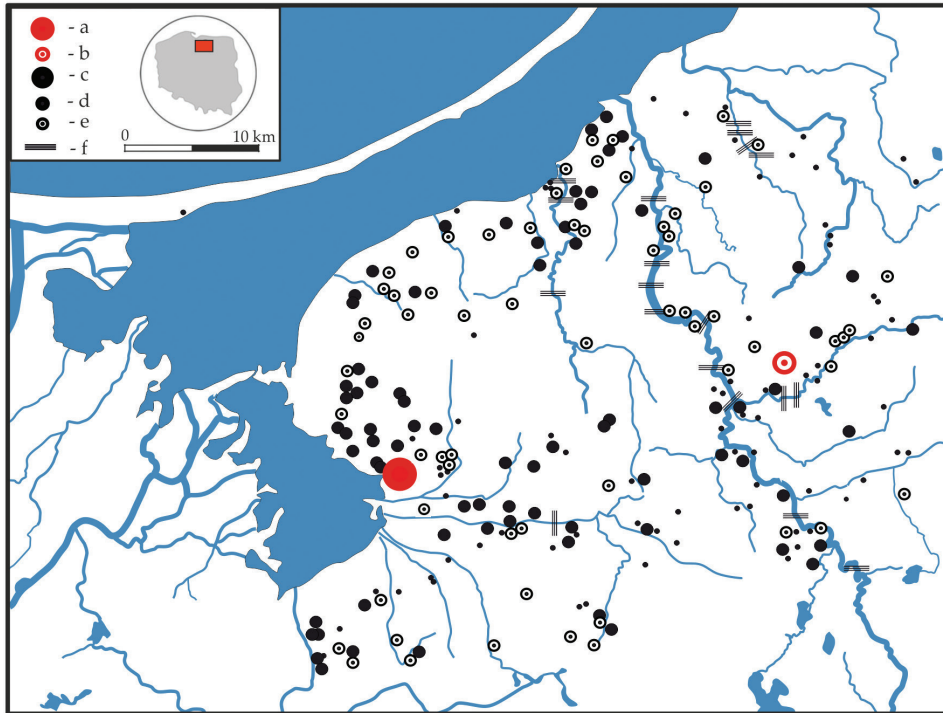
³ W obrębie relatywnie niewielkiej przestrzeni natrafiono na ćwierć wczesnoabbasydzkiego dirhama Hārūna ar-Rašīda, brązową ostrogę z haczykowatymi zaczepami zagiętymi do wnętrza oraz fragment bransolety typu Perm/Glazow/Duesminde. Po zgłoszeniu odkrycia do Wojewódzkiego Urzędu Ochrony Zabytków w Olsztynie, Delegatura w Elblągu, stanowisko otrzymało numer 12 w miejscowości i 35 na obszarze AZP 15-57.

⁴ Lokalizacja i topografia tego miejsca wskazywały jednoznacznie, że odkryte stanowisko jest nieznanym dotychczas grodziskiem.

⁵ Pracami w terenie kierował dr Sławomir Wadył z Instytutu Archeologii Uniwersytetu Warszawskiego wspierany przez mgra Kacpra Martykę z Muzeum Warmii i Mazur w Olsztynie. W pracach brali udział Grzegorz Chojnowski, Artur Troncik, a także członkowie Grupy Historycznej GUTTSTADT z Dobrego Miasta.

⁶ Według Leydinga (1959, s. 76) był to las po zaginionej miejscowości na wschód od Długoboru. Faktycznie las „ochrzczono”, spolszczając nazwę niemieckiej wsi *Worahne* bądź *Wurim*, która nie zniknęła, tylko została przemianowana na *Freihagnen* – dziś Brzostki (Poschmann 1910, s. 24-25).

⁶ W miejscu tym odkryto w roku 2016 bursztynowy przęślik/pacior.

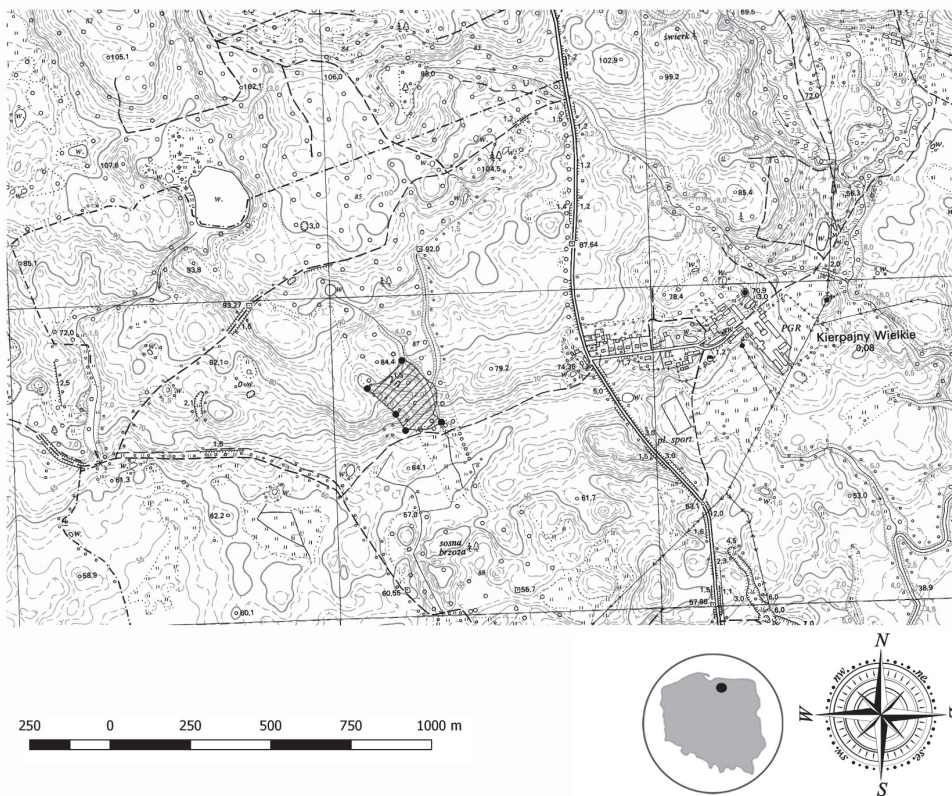


Ryc. 1. Lokalizacja grodziska w Bornitach na tle stanowisk wczesnośredniowiecznych z międzyrzeczca Nogatu i Pasłęki. 1. Janów Pomorski; 2. Bornity; 3. Osada; 4. Punkt osadniczy; 5. Grodzisko; 6. Bród. Rys. K. Martyka

nego z XIII- i XIV-wiecznych dokumentów pruskiego pola *Kirpain* (także: *Kirpein*, *Kirpayn*). Jego granice obejmowały w przybliżeniu przestrzeń otoczoną przez współczesne wsie: Bornity, Wojnity, Kajnity, Brzostki, Długobór i Łozy (CDW I № 147). Wkrótce po zakończeniu II powstania pruskiego pole to zostało nadane Hermanowi Schreiberowi i jego potomkom (CDW I № 57). Niestety, nadanie to podobnie jak późniejsze nie wspomina o grodzisku. Niemniej zachowane opisy granic⁷ pola odnoszą się niemal w całości do granic naturalnych, a w miejscu, gdzie ich brak, do zwyczajowych, ale o pruskim charakterze (wzniesienie *Taurusgalwo*, kamień *Kogonassantle*⁸). Może to świadczyć o ich (granic) starszym, poprzedzającym „podbój krzyżacki” pochodzeniu. Tym samym wydaje się, że na-

⁷ Historie nadań wraz z rekonstrukcją ich zasięgu najobszerniej opisał Röhrich (1899, s. 688-694); w rekonstrukcji granic w przestrzeni geograficznej źródła powojenne (przede wszystkim Leyding 1959, ale i mapy topograficzne), choć użyteczne, powinny być traktowane z ostrożnością ze względu na dość częstą praktykę przenoszenia spolszczonych nazw niemieckich na inne niż oryginalne obiekty.

⁸ Co ciekawe nazwa kamienia *Kogonassantle* stanowiącego jedną z granic pola, tłumaczy się jako: znak (uczyniony) przez pasterza krów (Belchnerowska 1993).

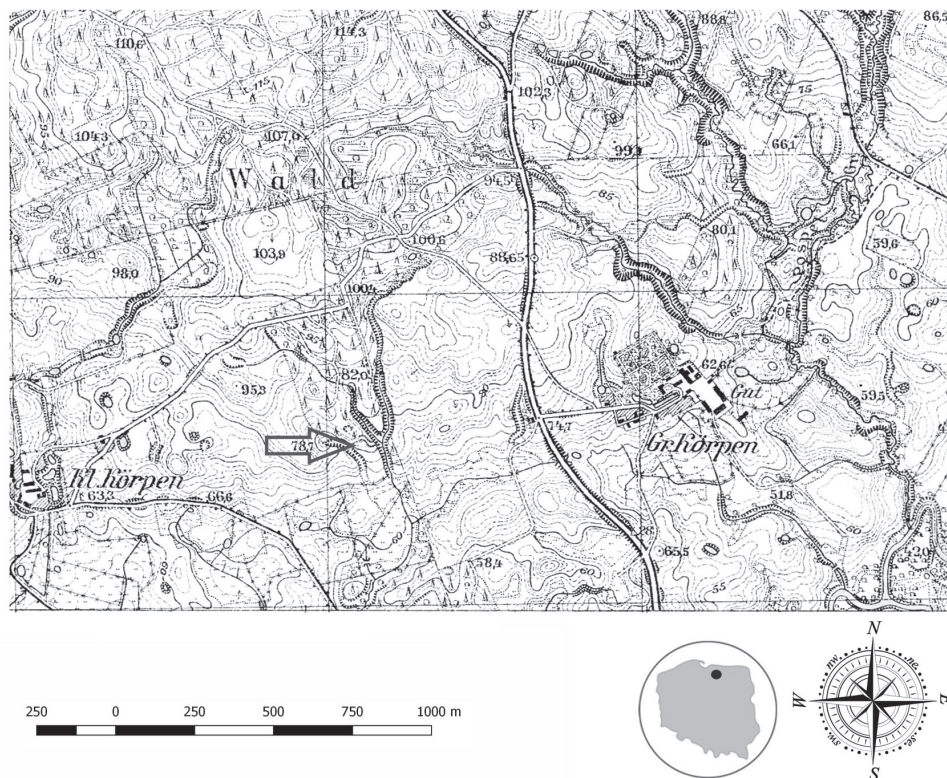


Ryc. 2. Bornity, gm. Pieniężno, stan. 12. Lokalizacja stanowiska na mapie topograficznej.
Oprac. S. Wadył

leży dopuścić możliwość, iż obie jednostki (pole *Kirpain* i gród) mogły być ze sobą powiązane nie tylko geograficznie.

* * *

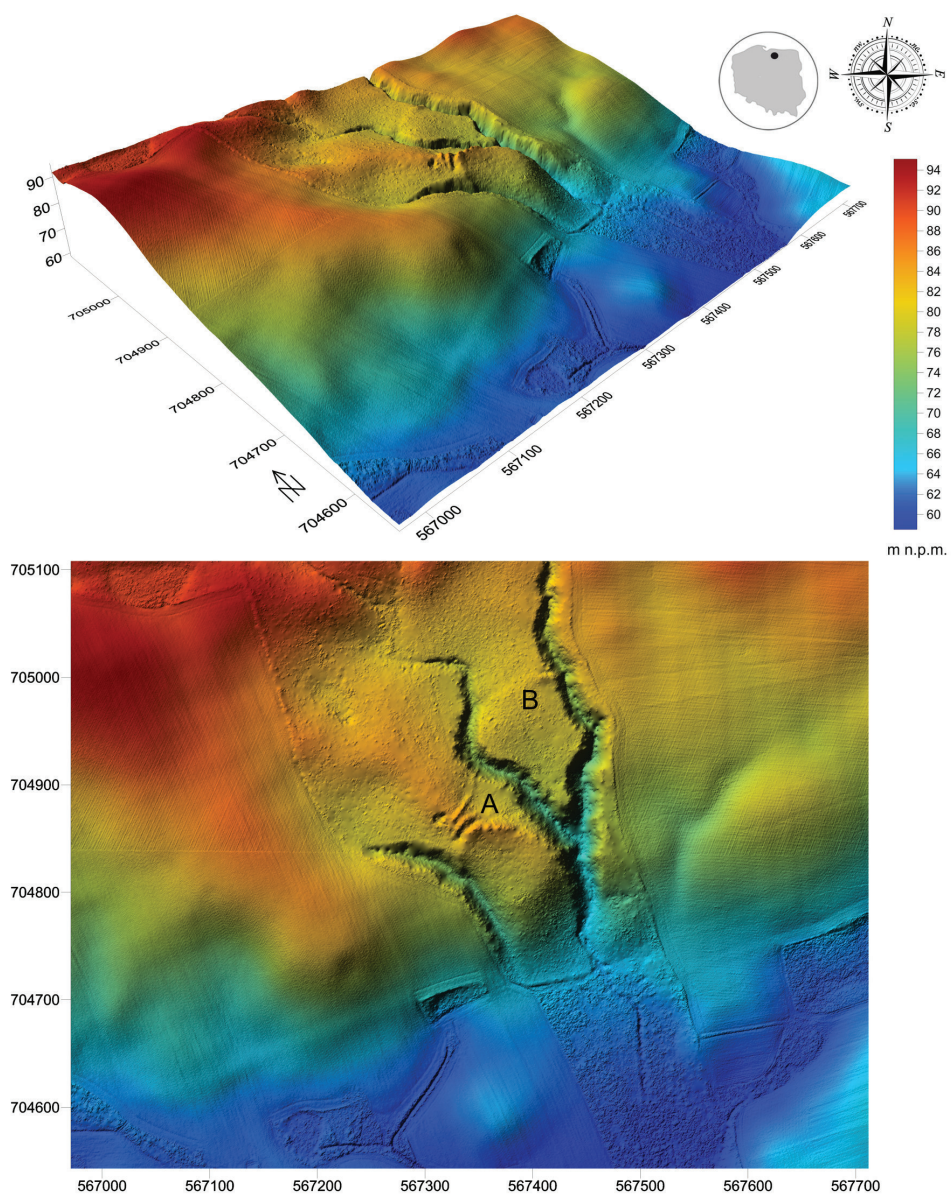
W trakcie badań prowadzonych w 2017 r. wytyczono i wyeksplorowano cztery wykopy badawcze (ryc. 5). Wykop oznaczony numerem 1 otworzono w północno-zachodniej partii grodziska, na wewnętrznym skłonie wału, od jego szczytu po styk wału z majdanem. Wykop był usytuowany na linii NW–SE i miał wymiary 5×2 m. Jego celem było sprawdzenie struktury nawarstwień miejsca umocnionego, a także pozyskanie materiału do bezwzględnych metod datowania. Zarejestrowano nawarstwienia kulturowe o miąższości od 1 m na majdanie (południowo-wschodnia część wykopu) do 1,4 m na szczycie wału (północno-zachodnia część wykopu) (zob. ryc. 6). W północno-zachodniej części wykopu, nad gliniastym calcem o ciemnopomarańczowej barwie (warstwa 8), zadokumentowano



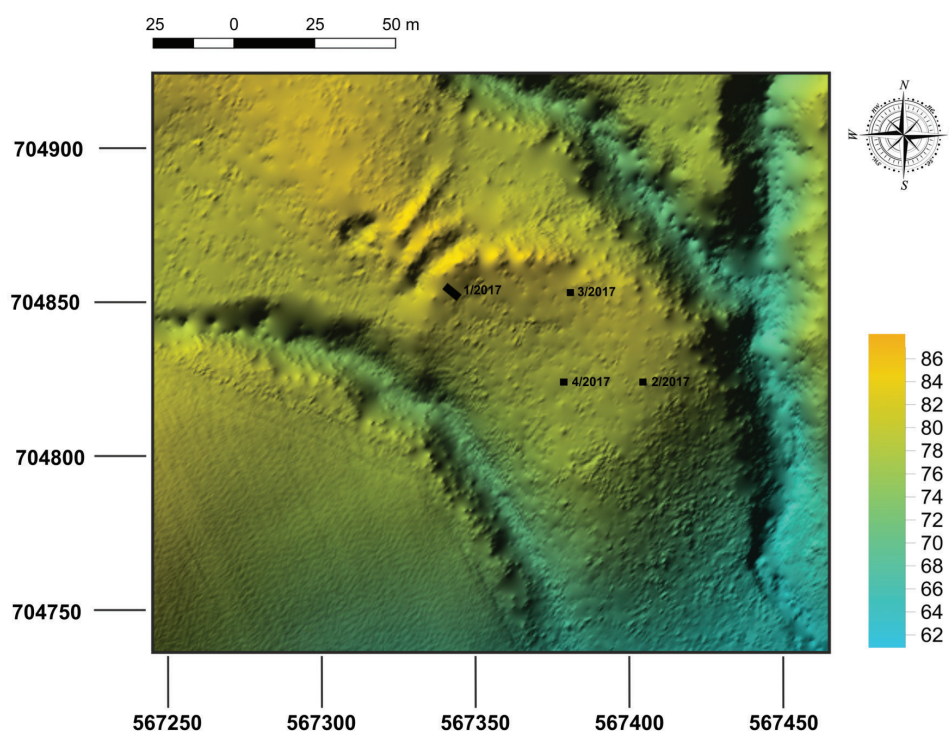
Ryc. 3. Bornity, gm. Pieniężno, stan. 12. Lokalizacja stanowiska na mapie topograficznej Messtischblatt 471: Mehlsack. Oprac. S. Wadył

nawarstwienia związane z nasypem i konstrukcją wału. Warstwa oznaczona numerem 7 stanowiła pierwszą warstwę nasypu. Był to żółtoszary silnie gliniasty piasek o miąższości do 0,42 m. Powyżej zaległa warstwa 6, w której odnotowano pozostałości drewnianej konstrukcji wału. Układ był niezwykle trudny do interpretacji. Poza węglami drzewnymi i spalenizną w warstwie stwierdzono znaczne ilości bryłek polepy. Wyselekcjonowane próbki węgla drzewnych zostały przekazane do datowania radiowęglowego⁹. Nad warstwą 6 zadokumentowano kolejny (warstwa 5) poziom ciemnopomarańczowego, gliniastego nasypu wału. Maksymalna miąższość warstwy wynosiła 0,3 m. Nad warstwą 5, w północno-zachodniej części wykopu, zarejestrowano warstwę nr 4, ciemnoszaro-brunatnego silnie gliniastego piasku. Jej interpretacja nie jest oczywista, najbardziej prawdopodobne wydaje się, że stanowiła ona pozostałość po podnoszeniu bądź naprawie wału. Świadczyłaby o tym

⁹ Badania radiowęglowe wykonał Prof. Marek Krąpiec z Akademii Górniczo-Hutniczej w Krakowie.



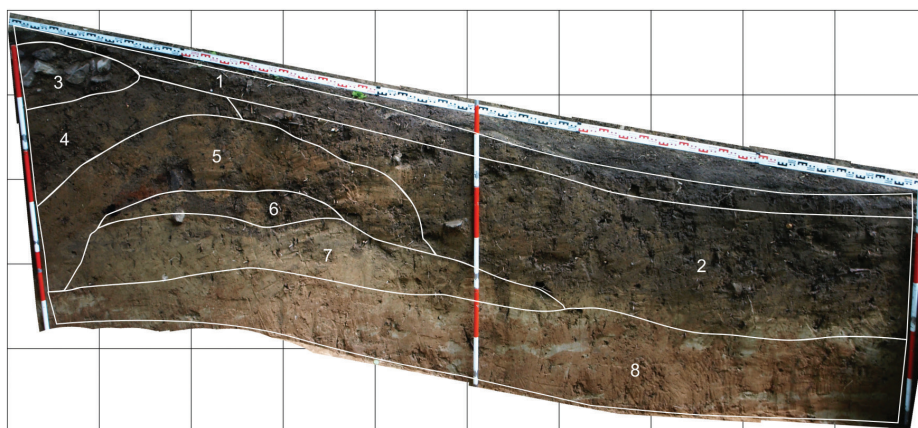
Ryc. 4. Bornity, gm. Pieniężno, stan. 12. Numeryczny Model Terenu grodziska i otoczenia.
Oprac. W. Małkowski, S. Wadył



Ryc. 5. Bornity, gm. Pieniężno, stan. 12. Lokalizacja wykopów sondażowych na tle Numerycznego Modelu Terenu. Oprac. S. Wadył

zalegająca na samym jego szczycie warstwa 3, w której stwierdzono regularny układ kamieni o średnicach od 7 do 18 cm. Choć więc sytuacja stratygraficzna nie jest jednoznaczna, to należy liczyć się z możliwością istnienia więcej niż jednej fazy wznoszenia wału. W warstwie 4 znaleziono jeden fragment ceramiki (nr inw. 2/2017). W zachodniej części wykopu, w dolnej partii stoku nad calcem (warstwa 8) zarejestrowano warstwę ciemnoszaro-brunatnego piasku gliniastego (warstwa 2). Stwierdzono w niej nieznaczne ilości węgla drzewnych i drobnych bryłek polepy. W warstwie znaleziono 22 fragmenty ceramiki (nr inw. 1/2017) i dwa fragmenty kości zwierzęcych (żebro i kość śródstopia bydłęcego; nr inw. 1/2017). Warstwę należy interpretować jako częściowo powstałą wskutek działalności osadniczej, a częściowo jako rumowisko, które osunęło się ze szczytu wału. Najmłodsza stratygraficznie była warstwa współczesnego humusu (warstwa 1), zalegająca na całym wykopie. Jej przeciętna miąższość wynosiła 10-12 cm.

Bornity, stan. 12, gm. Pieniężno
wykop 1/2017
Profil NE



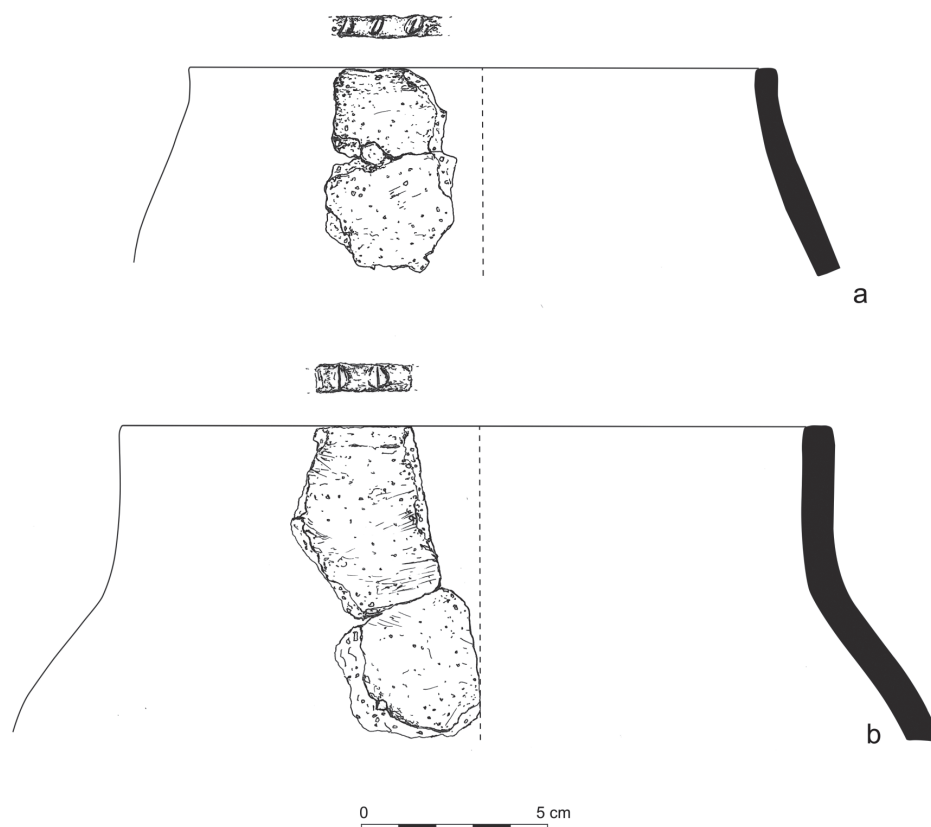
Ryc. 6. Bornity, gm. Pieniężno, stan. 12. Profil NE wykopu 1/2017. Fot. S. Wadył

Wykop 2 wytyczono we wschodniej części grodziska, w odległości około 15 m od krawędzi wyniesienia. Wykop miał wymiary 2×2 m. Poniżej humusu (warstwa 1), który miał miąższość przeciętnie wynoszącą 5-7 cm, zadokumentowano warstwę ciemnoszarego lekko gliniastego piasku (warstwa 2) o miąższości około 0,25 cm. W warstwie znaleziono pięć fragmentów ceramiki (nr inw. 2/2017). Poniżej zalegał gliniasty calec.

Wykop 3 otworzono w północnej części grodziska, w odległości około 15 m od jego krawędzi. Wykop miał wymiary 2 × 2 m. Układ zarejestrowanych nawarstwień był bardzo zbliżony do zadokumentowanego w wykopie 2. Poniżej humusu zalegała około 0,3-0,35 m warstwa ciemnoszaro-brunatnego lekko gliniastego piasku (warstwa 2). W trakcie jej eksploracji pozyskano trzy fragmenty ceramiki (nr inw. 3/2017).

Wykop 4 otworzono w centralnej części grodziska, w odległości 25 m od południowo-zachodniego narożnika wykopu 3 i 25 m na zachód od zachodniej granicy wykopu 2. Podobnie jak pozostałe wykopy usytuowane na majdanie miał wymiary 2×2 m. Poniżej humusu o bardzo niewielkiej miąższości zalegała warstwa ciemnoszaro-brunatnego lekko gliniastego piasku – warstwa 2. Jej miąższość była znacznie większa niż w przypadku wykopu 2 oraz 3 i sięgała 0,6 m. W trakcie eksploracji warstwy pozyskano siedem fragmentów ceramiki (nr inw. 4/2017).

Struktura nawarstwień odsłoniętych w wkopach sondażowych usytuowanych na majdanie (wykopy 2-4) wskazuje na zaleganie na powierzchni całego stanowiska warstwy kulturowej o różnej miąższości, przeciętnie wynoszącej około 0,4 m. We wszystkich sondażach odnotowano silne jej zniszczenie spowodowane czynnikami



Ryc. 7. Bornity, gm. Pieniężno, stan. 12. Fragmety naczyń ręcznie lepionych. Rys. D. Żak-Boryszko

naturalnymi, przede wszystkim przez korzenie drzew oraz nory zwierząt. W żadnym z wykopów nie odkryto obiektów ziemnych. Jednak biorąc pod uwagę fakt, że przebadany obszar majdanu obejmował 12 m² wobec około 49 arów jego powierzchni całkowitej, niczego to jednak nie przesądza.

W trakcie badań pozyskano niezwykle skromny zbiór fragmentarycznie zachowanych naczyń ceramicznych – ogółem 36 fragmentów. Wszystkie ułamki pochodzą od naczyń ręcznie lepionych. Jedynie fragmenty dwóch naczyń zachowały się w stanie umożliwiającym ich morfologiczną klasyfikację. Były to esowato-jajowate (ryc. 7:a) i baniaste (ryc. 7:b) naczynia dekorowane charakterystycznym dla okresu wędrówek ludów i starszych faz wczesnego średniowiecza ornamentem w postaci odcisków palca umieszczonych na krawędzi wylewu (ryc. 7). Ceramika o takiej stylistyce ma relatywnie dobre analogie w materiałach ze stanowisk z dawnych ziem pruskich. Ornamentyka palcowa/paznokciowa jest jednym z charaktery-

stycznych elementów ceramiki „kuchennej” grupy olsztyńskiej (Szymański 2013, s. 134, 143), jest jednak również spotykana na ceramice ze starszych faz wczesnego średniowiecza. Ręcznie lepione naczynia dekorowane w ten sposób są mało czułe chronologicznie, choć wiele wskazuje, że mogły trwać przynajmniej do X w. (Wadył 2013, s. 211-212, 215-216; zob. też Antoniewicz i Okulicz 1958, s. 60; Wróblewski i Nowakiewicz 2003, s. 165-181). Co więcej, zasięg występowania ceramiki nawiązującej do wytworów grupy olsztyńskiej (ręcznie lepione, dekorowane listwami plastycznymi i ornamentyką palcowo/paznokciową naczynia) zwiększa się wyraźnie zarówno w kierunku wschodnim, docierając do Suwalszczyzny (Jończyk 2016), w kierunku zachodnim, do rejonu Elbląga¹⁰, jak i w kierunku północnym (zob. Szymański 2013, s. 217).

Spośród materiałów z terytorium Polski zespół ceramiki z Bornit ma najlepsze analogie w ceramice z Janowa Pomorskiego. Tam właśnie, wśród naczyń ręcznie lepionych posiadających ornament, aż 50% było zdobione motywem palcowym na wylewie, kolejne 30% miało nacięcia na krawędzi (Auch, Bogucki i Trzecicki 2012, s. 63, tab. 25).

Równocześnie z pracami wykopaliskowymi prowadzono badania planigraficzne z wykorzystaniem detektora metalu. W toku prac odkryto 26 zabytków tzw. wydzielonych. Na szczególną uwagę zasługują dwa kolejne siekańce dirhamów arabskich (ryc. 9)¹¹, grot włóczni (ryc. 8:a)¹², grot z jednym zadziorem¹³ (ryc. 8:b). Ponadto odkryto kolec sprzączki bądź zapinki podkowiastej (ryc. 8:e), żelazny tordowany haczyk z esowato zawiniętym uszkiem (ryc. 8:d)¹⁴, kolec sprzączki, brązową obrączkę/pierścionek (ryc. 8:c), dłuto oraz kilka przedmiotów żelaznych o bliżej nieokreślonej funkcji. Omawiane zabytki metalowe pochodzą ze starszych faz wczesnego średniowiecza.

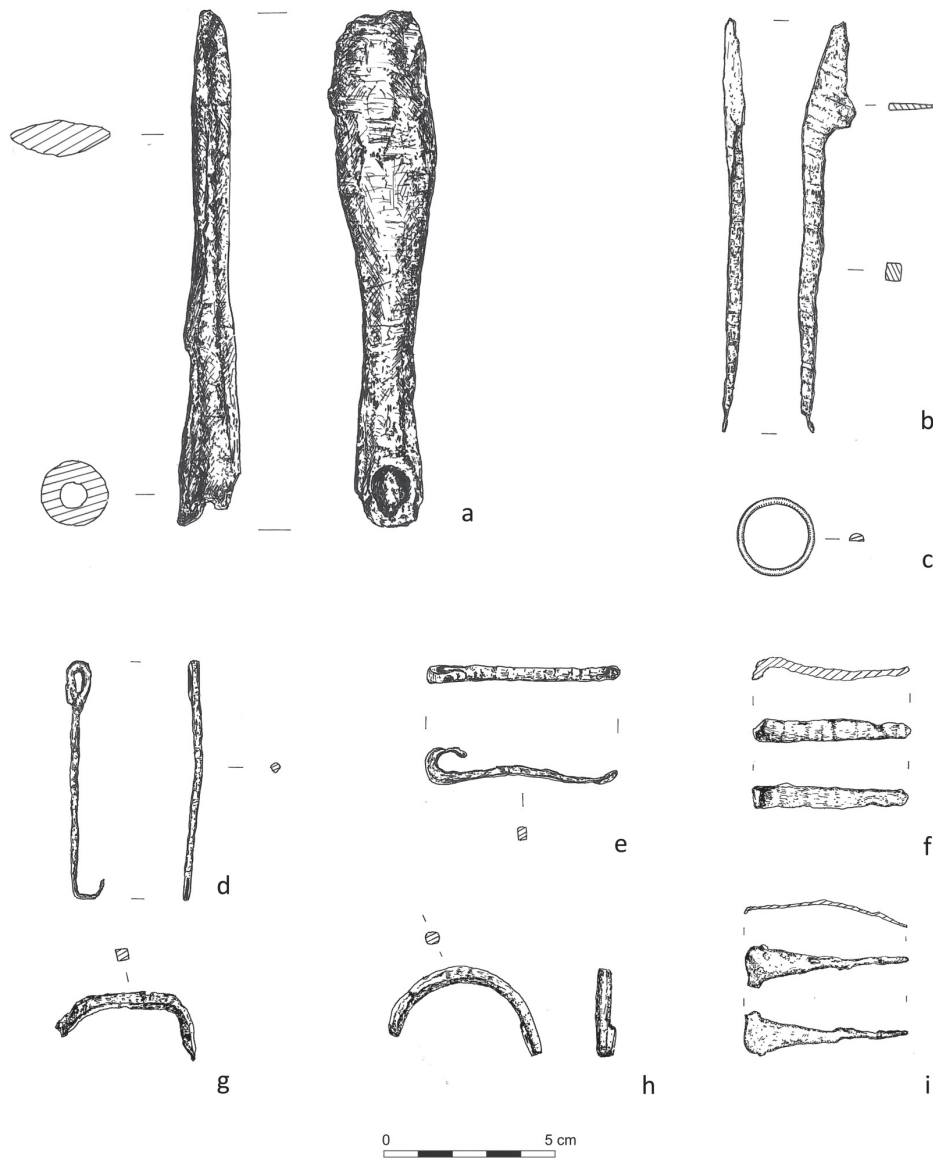
¹⁰ Na terenach zasiedlanych przez grupę elbląską w okresie wędrówek ludów cechą diagnostyczną staje się ceramika dekorowana odciskami palców i nacięciami umieszczanymi na krawędziach garnków (Auch, Bogucki i Trzecicki 2012, s. 60-65).

¹¹ Pierwszy wybity przez al-Mahdī'ego (AD 775-785), drugi natomiast przez Hārūna ar-Rašīda w Madīnat as-Salām, w AH 189 (AD 804/805). Ekspertyzę numizmatyczną wykonała Dorota Malarczyk z Muzeum Narodowego w Krakowie, za co autorzy składają wyrazy wdzięczności.

¹² W typie zbliżonym do A wg J. Petersena (1919), charakterystycznym dla starszych faz wczesnego średniowiecza. Niestety, stan zachowania nie pozwala na jednoznaczną ocenę chronologii. Bardzo zbliżone formy funkcjonują bowiem przez niemal całą epokę żelaza. Analogiczny grot odkryto na grodzisku w Pasymiu (Odoj 1968, s. 25; Piaskowski 1982, ryc. 3:i; Kittel 2002, s. 177, tabl. 2:3).

¹³ Najbliższy wariantowi typu IX wg V. Kazakevičiusa (1988), choć ten jako broń zaklasyfikował tylko egzemplarze z dwoma zadziarami. Groty w tym kształcie pojawiły się nie później niż około VIII-IX w. wśród Słowian Wschodnich, Finów i Bałtów. Przez tych ostatnich wykorzystywane były jeszcze w XIII stuleciu.

¹⁴ Haczyki tego rodzaju są charakterystyczne dla starszych faz wczesnego średniowiecza na południowych wybrzeżach Bałtyku. W literaturze klasyfikuje się je w typie A grupy III haczyków (Ruliewicz 1994, s. 123-124). Są odkrywane również na stanowiskach ze starszych faz wczesnego średniowiecza na ziemiach pruskich. Przedmioty tego typu znaleziono m.in. w Janowie Pomorskim (Jagodziński 2017, s. 138-139, tabl. IV:2), Olsztynie-Lesie Miejskim (Koperkiewicz 2015, s. 70, ryc. 21) oraz w Pasymiu (niepublikowane materiały z badań S. Wadyła).



Ryc. 8. Bornity, gm. Pieniężno, stan. 12. Wybór materiałów zabytkowych odkrytych w trakcie badań. Rys. D. Żak-Boryszko

Podczas badań odkryto dobre wyznaczniki chronologiczno-kulturowe. Są to przede wszystkim wczesnoabbasydzkie dirhamy z przełomu VIII i IX w.¹⁵ (ryc. 9), brązowa ostroga z zaczepami haczykowatymi odgiętymi do wnętrza¹⁶ (ryc. 11) i srebrna bransoleta z grupy Perm/Glazow/Duesminde¹⁷ (ryc. 10). Analiza niewielkiego zbioru ceramiki wskazuje, że chronologia może być ujmowana ramowo na IX-X stulecie. Wartościowych informacji dostarczyły wyniki analizy radiowęglowej spalonego drewna z konstrukcji wału odsłoniętej w wykopie 1/2017. Uzyskano datę 1120 ±40 BP, co przy kalibracji daje wynik mieszczący się w przedziale 889-979 AD (przy prawdopodobieństwie 68,2%) (ryc. 12). Powyższe przesłanki wskazują, że najbardziej prawdopodobne jest datowanie na ostatnie dekady IX i pierwszą ćwierć X stulecia.

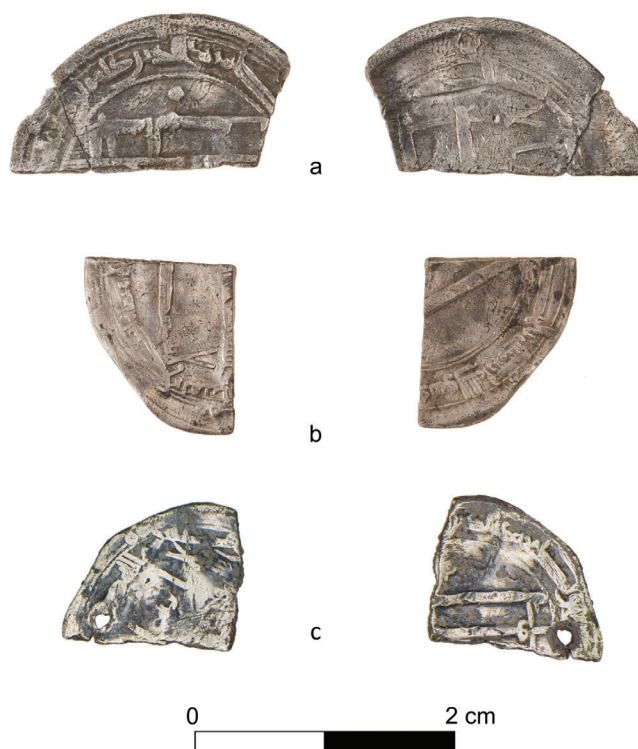
* * *

Niezwykle istotną kwestią jest zagadnienie funkcji stanowiska. Relatywnie silne umocnienie z układem trzech wałów wskazuje na dużą rangę tego miejsca. Szczególnie jeżeli wziąć pod uwagę jego doskonałą lokalizację między funkcionu-

¹⁵ W niewielkiej odległości od grodziska w parafii Długobór, pow. Braniewo w 1851 r. odkryto skarb monet (Bender 1873, s. 372). Jedyne trzy monety zostały zidentyfikowane: jedna moneta dynastii Umajjidów i dwa dirhamy wczesnoabbasydzkie (zob. też Bogucki, Ilisch, Malarczyk, Kulesza, Piniński i Nowakiewicz 2016, s. 35-36; Jagodziński 1997, s. 62).

¹⁶ Ostroga odlana w jednym kawałku z zaczepami haczykowatymi zagiętymi do wnętrza. Reprezentuje ostrogi technotypu I:2 (Żak i Maćkowiak-Kotkowska 1988, s. 19). Rozmiary wskazują, że powinna zostać zaliczona do odmiany A według J. Żaka i L. Maćkowiak-Kotkowskiej (1988) czy K. Wachowakiego (1991, s. 86-87). Na ziemiach pruskich jest to dopiero trzecie znalezisko tego typu (dwa egzemplarze znaleziono w Wiskiauten/Mokhovoye, Kaliningrad Oblast [Żak i Maćkowiak-Kotkowska 1988, s. 342, 343, tabl. I:5-6]). W świetle najnowszych ustaleń brązowe ostrogi zaliczane do technotypu I pojawiły się w VIII w. (Janowski 2010, s. 180; por. Parczewski 1988, s. 100-101; Szymański 1997, s. 350-360; Poleski 2013, s. 126). Niewątpliwie idea ostróg tego typu wywodzi się z kultury frankijskiej. Dawniej sądzono, że powstawały zarówno w środowisku zachodniosłowiańskim, jak i bałtyckim (Żak i Maćkowiak-Kotkowska 1988, s. 87; Wachowski 1991, s. 87), wątpliwości w tej kwestii wyrazili M. Dulnicz (2006, s. 136) i A. Janowski (2010, s. 180; 2015, s. 409), uznając ostrogi tej grupy za importy z Europy Zachodniej.

¹⁷ Bransolety z grupy Perm/Glazow/Duesminde uznawane są niekiedy za pozamonetarny środek płatniczy (Hårdth 2006a). Omawiany okaz zachowany jest fragmentarycznie, jednak ze względu na charakterystyczne zdobienie w formie dookólnej spirali oraz obecność dekoracji stempelkowej w postaci skierowanych ku sobie trójkątów, z których każdy wypełniają trzy wypukłe punkty, nie ma najmniejszych wątpliwości, że należy go włączyć do katalogu odkryć omawianego typu. Warto odnotować, że scharakteryzowana ornamentyka stempelkowa wskazuje raczej na związki ze strefą bałtycko-skandynawską. Ze względu na grubość (poniżej 4-5 mm) powinien być włączony do typu Duesminde, którego koncentrację odnotowano w Danii i na Gotlandii (zob. Hårdth 2016, s. 45-48). Jedyne jak dotychczas znalezisko tego typu z dawnych ziemiach pruskich to niewielki fragment/zakończenie bransolety (długość 1,7 cm) z Janowa Pomorskiego (Jagodziński 2010, s. 136, ryc. 184; 2015, s. 23, ryc. 5), który został odkryty w 2008 r. podczas badań planigraficznych z wykorzystaniem detektora metali w obrębie polderu II.



Ryc. 9. Bornity, gm. Pieniężno, stan. 12. Dirhamy arabskie odkryte w trakcie badań.
Fot. J. Szmit (a, b), K. Martyka (c)

jącymi jeszcze w XIX w. brodami¹⁸ na rzekach Wąlszy i Pasłęce (ryc. 1). Potwierdzeniem tego spostrzeżenia mogą być również zaskakujące odkrycia wyjątkowych przedmiotów: przede wszystkim trzech dirhamów wczesnoabbasydzkich, brązowej ostrogi i srebrnej bransolety z grupy Perm/Głazow/Duesminde. Należy jednak pamiętać, że wyjątkowość odkrycia w znacznej mierze może wynikać z ogólnie słabego rozpoznania stanowisk wczesnośredniowiecznych w regionie. Szersze wykorzystanie m.in. wykrywaczy metali, podobnie jak w Wielkiej Brytanii (Brather

¹⁸ Kwestii relacji elementów sieci osadniczej i znanych brodów na ziemiach pruskich nie poświęcono do tej pory zbyt wiele uwagi, skupiając się raczej na elementach funkcjonujących w ramach szlaków dalekosiężnych (np. Chudziak 1997, s. 9-33). Mimo dalece niedoskonałego archeologicznego rozpoznania tych terenów warto zauważyć, że znaczna liczba zarejestrowanych punktów osadniczych koncentruje się w pobliżu przepraw przez główne rzeki regionu. Szczególnie widoczne jest to w przypadku grodzisk, które niemal bez wyjątku lokowane są w odległości do około 3 km od brodów (zob. ryc. 1). Przy obecnym stanie rozpoznania zagadnienia nie można oczywiście przesądzać o ich chronologii. Niemniej przykład opisywanego stanowiska wskazuje, że część z nich mogła funkcjonować w IX-X wieku.



Ryc. 10. Fragment bransolety typu Perm/Glazow/Duesminde. Ujęcie od góry (A) i zbliżenie na ornament (B). Fot. K. Martyka

2017, s. 59), może wymusić rewaluację wagi tego typu niewielkich zespołów zabytków. W ostateczności nie są one dowodem przeprowadzania w tym miejscu wymiany, a jedynie obecności ludzi zdolnych do niej w ramach systemów gospodarczych opartych na srebrze ważonym. Z kolei niewielka miąższość nawarstwień kulturowych na majdanie grodziska (a także bardzo skromna liczba zabytków masowych w nich występująca) zdaje się wskazywać nawet na brak trwałego zasiedlenia tego miejsca. Należy więc dopuścić możliwość, że gród miał charakter refugialny. Niestety, do dokładniejszego opisu jego funkcji brak również odpowiedniego kontekstu regionalnego. W odległości kilku kilometrów na wschód, po obu stronach Pasłęki zarejestrowano dość znaczną koncentrację punktów osadniczych (Jagodziński 1997, s. 84-93, załączona mapa, ryc. 1), jednak stanowiska te znane są jedynie z badań powierzchniowych.

Grodzisko w Bornitach znajduje się w odległości 35 km na północny wschód od osady w Janowie Pomorskim. Mając na uwadze charakter odkrytych materiałów i ich chronologię, należy się doszukiwać związków z tym właśnie ośrodkiem. Odkrycie w Janowie Pomorskim osady identyfikowanej ze znanym ze źródeł pisanych Truso (tzw. relacja Wulfstana) było krokiem milowym w studiach nad kształtowaniem się wczesnośredniowiecznego ładu na południowych wybrzeżach Morza Bałtyckiego¹⁹. Przyjmuje się, iż Truso zamieszkiwane było przez ludność pruską,

¹⁹ Początki osady rzemieślniczo-handlowej w Janowie Pomorskim odnoszone są do przełomu VII i VIII wieku. Uważa się, że w pierwszej fazie, do początków IX w. funkcjonował tam sezonowy

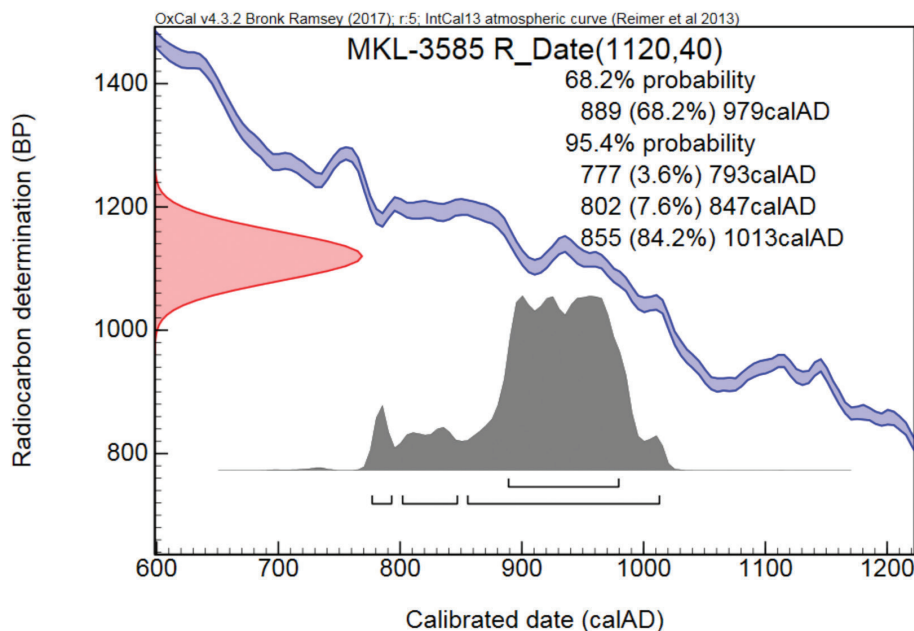


Ryc. 11. Brązowa ostroga z haczykowatymi zaczepami zagiętymi do wnętrza. Fot. K. Martyka

słowiańską oraz skandynawską (Jagodziński 1998, s. 173; 1997, s. 96-98). W ostatnich pracach coraz większą rolę w funkcjonowaniu tego ośrodka przypisuje się żywiłowi skandynawskiemu. Zdaniem odkrywcy osady, zamieszkiwali ją głównie osadnicy z północy, na co ma wskazywać dominująca tam, charakterystyczna dla tego kręgu kulturowego, zabudowa oraz rozplanowanie, a także liczne wyroby o proveniencji skandynawskiej (Jagodziński 2008, s. 149-150).

Wśród wyjątkowo licznych materiałów zabytkowych uwagę zwracają numizmaty w liczbie co najmniej 1065 egzemplarzy. Najliczniej reprezentowane są wczesnoabbasydzkie dirhamy datowane na okres od 750 do około 814/828 r., łączone z fazą IB napływu monety arabskiej wg W. Łosińskiego (1988, s. 133). Najczęściej występują emisje Hārūna ar-Rašīda, al-Mahdī'ego, al-Manšūra oraz al-Ma'mūna. Jak dotąd, zidentyfikowano co najmniej 454 monety z tych czasów (Bogucki 2012b, s. 155-156; 2012a, s. 31-32; 2007, s. 85-88; Auch, Bogucki i Trzeciecki 2012, s. 120). Również znalezione w Bornitach dirhamy reprezentują ten sam horyzont. Odkrycie należy zatem rozpatrywać podobnie jak skarby i znaleziska pojedynczych monet datowanych na pierwsze dekady IX w. odkrywane w bliższym i dalszej sąsiedztwie Janowa Pomorskiego. Obszar, na którym położone jest grodzisko w Bornitach, znajdował się niewątpliwie w strefie oddziaływania tego em-

ośrodek handlu i rzemiosła (Jagodziński 1991; 2009, s. 156). Podstawą chronologii początków Truso są dobrze datowane na schyłek VII i początek VIII w. zapinki równoramienne wykonane w stylistyce Vendel, brązowa zapinka tarczowata oraz brązowe okucia pasa nawiązujące do wyrobów fryzjsko-karolińskich (Jagodziński 2009, s. 153-154, ryc. 18).



Ryc. 12. Kalibracja wyniku datowania próbki zwęglonego drewna. Oprac. M. Krąpiec

porium i obecność wczesnoabbasydzkich dirhamów oraz srebrnej bransolety należy postrzegać jako efekt tych powiązań. Warto odnotować opinię M. Boguckiego, który sądzi, iż wszystkie skarby i monety z tego okresu znalezione na południowo-wschodnim wybrzeżu Bałtyku dostały się na te obszary za pośrednictwem osady w Janowie Pomorskim (zob. Bogucki 2007, s. 96). Nie jesteśmy przekonani co do słuszności tej opinii, niemniej jednak nie ulega wątpliwości, że ośrodek ten był głównym centrum wymiany kulturowej w regionie w IX-X wieku.

W dalszym ciągu stan studiów nad zapleczem osadniczym osady w Janowie Pomorskim jest daleki od zadawalającego. Znamy co prawda liczne osady i punkty osadnicze, które mogą być synchronizowane z funkcjonowaniem tego ośrodka (Jagodziński 1997, załączona mapa), jednak brak szerszej zakrojonych prac badawczych w tym zakresie nie umożliwia rozstrzygnięcia struktury osadniczo-terytorialnej, charakteru powiązań pomiędzy centralnym ośrodkiem w postaci Janowa Pomorskiego z innymi, bliższymi i dalszymi elementami omawianej struktury.

Zaskakujący jest dysonans między wynikami badań planigraficznych a rezultatami badań sondażowych. Hipotetycznie same tylko prace wykopaliskowe, przy uzyskanych rezultatach, wskazywałyby raczej na niewielką rangę stanowiska. Tymczasem przedmioty pozyskane w wyniku prospekcji z wykrywaczem metalu sugerują zgoła odmienną interpretację.

* * *

Podczas badań grodziska w Bornitach wyeksplorowano cztery wykopy badawcze, rejestrując strukturę nawarstwień głównego wału oraz relatywnie niedużej miąższości warstwę kulturową na majdanie. Zaskakuje niewielka liczba zabytków masowych pozyskanych z wyeksplorowanych wykopów. Trudno rozstrzygnąć jednoznacznie, czy wynika to z niezbyt intensywnego charakteru osadnictwa, czy też kiepskiej jakości ceramiki, która wskutek niedogodnych właściwości fizykochemicznych gleby mogła ulec rozkładowi. Odkryte zabytki metalowe pochodzą przede wszystkim ze starszych faz wczesnego średniowiecza. Stanowisko z pewnością wymaga dalszych prac archeologicznych, przede wszystkim w celu dokładnego ustalenia jego funkcji. W perspektywie kolejnych badań należałoby również rozważyć rozszerzenie zakresu prac o relikty umocnień rozpoznanych na północny wschód od stanowiska.

Niewątpliwie stanowisko jest istotnym punktem na mapie osadniczej z IX-X stulecia. Kontekst oraz odkryte materiały źródłowe pozwalają łączyć je ze strefą oddziaływania osady rzemieślniczo-handlowej w Janowie Pomorskim. Biorąc pod uwagę fakt, że zaplecze osadnicze tego emporium nie jest rozpoznane w zadawalającym stopniu, za niezwykle ważne należy uznać odkrycie grodziska w Bornitach i powiązanie go z oddziaływaniami tego ośrodka. Konkludując, można uznać grodzisko w Bornitach za nowy element układanki „Janów Pomorski/Truso i jego zaplecze osadnicze”.

LITERATURA

- Antoniewicz J., Okulicz J. 1958, *Sprawozdanie z prac wykopaliskowych przeprowadzonych w latach 1951-1954 w Jeziorku, pow. Giżycko*, „Materiały Starożytne” 3, s. 7-69.
- Auch M., Bogucki M., Trzeciński M. 2012, *Osadnictwo wczesnośredniowieczne na stanowisku Janów Pomorski I*, w: M. Bogucki, B. Jurkiewicz red., *Janów Pomorski, stan. 1. Wyniki ratowniczych badań archeologicznych w latach 2007-2008, I:2. Od późnego okresu wędrówek ludów do nowożytności*, Studia nad Truso, I:2, Elbląg: Muzeum Archeologiczno-Historyczne w Elblągu, s. 23-232.
- Belchnerowska A. 1993, *O klasyfikacji nazw terenowych*, „Slavia Occidentalis” 48-49, s. 13-17.
- Bender I. 1873, *Kufische Münzen aus dem Boden Ermlands*, „Altpreußische Monatsschrift” 10, s. 372-376.
- Bogucki M., Ilisch P., Malarczyk D., Kulesza M., Piniński J., Nowakiewicz T. 2016, *Frühmittelalterliche Münzfunde aus Ermland und Masuren*, w: M. Bogucki, P. Ilisch, S. Suchodolski, red., *Frühmittelalterliche Münzfunde aus Polen. Inventar V. Ermland und Masuren. Funde aus Polen 2011-2013. Addenda et Corrigenda*, Warszawa, IAI PAN, s. 19-187.
- Bogucki M. 2007, *Coin finds in Viking Age emporium at Janów Pomorski (Truso) and the 'Prussian phenomenon'*, w: M. Bogucki, S. Suchodolski, red., *Money circulation in antiquity, the Middle Ages and modern times. Time, range, intensity. International Symposium on the 50th Anniversary of 'Wiedomości Numizmatyczne'. Warsaw 13-14 October 2006*, Warszawa-Kraków, IAI PAN, Avalon, s. 79-108.
- 2012a, *Monety starożytne, średniowieczne i nowożytne z osady w Janowie Pomorskim znalezione w 2007 i 2008 roku*, w: M. Bogucki, B. Jurkiewicz, red., *Janów Pomorski, stan. 1. Wyniki ratowniczych badań archeologicznych w latach 2007-2008, t. I:3. Analizy*, Studia nad Truso, I:3, Elbląg, Muzeum Archeologiczno-Historyczne w Elblągu, s. 27-63.

- 2012b, *Münzen*, w: S. Brather, M.F. Jagodziński, *Der Wikingerzeitliche Seehandelsplatz von Janów (Truso). Geomagnetische, archäopedologische und archäologische Untersuchungen 2004-2008*, Freiburg: Rudolf Habelt Verlag, s. 152-158.
- Brather S. 2017, *Janów i wczesnośredniowieczna urbanizacja w basenie Morza Bałtyckiego*, w: M. Bogucki, M. Jagodziński, red., *Między Jutlandią a Sambią. Truso w kontekście badań południowo-zachodniej strefy basenu Morza Bałtyckiego w okresie wikingim*, *Studia nad Truso*, III:2, s. 49-73.
- CDW 1860, *Codex diplomaticus Warmiensis oder Regesten und Urkunden zur Geschichte Ermlands*, wyd. J.M. Saage, C.P. Woelky, 1, Mainz.
- Chudziak W. 1997, *Wczesnośredniowieczny szlak komunikacyjny z Kujaw do Prus – studium archeologiczne*, w: W. Chudziak, red., *Wczesnośredniowieczny szlak komunikacyjny z Kujaw do Prus (XI wiek)*, Adalbertus II, Toruń, Wydawnictwo UMK, s. 9-31.
- Dulinicz M. 2006, *Frihe Slawen im Gebiet zwischen unterer Weichsel und Elbe*, Neumünster, Wachholtz.
- Hårdth B. 2006a, *Money in Large Units in East and West*, w: M. Bertašius, red., *Transformatio Mundi, The Transition from the Late Migration Period to the Early Viking Age in the East Baltic*, Kaunas, Kauno Technologijos Universitetas, s. 143-150.
- 2006a, *Oriental-Scandinavian Contacts on the Volga, as Manifested by Silver Rings and Weight Systems*, w: J. Graham-Campbell, G. Williams, red., *Silver Economy in the Viking Age*, London, Left Coast Press, s. 135-147.
- 2016, *The Perm'/Glazov rings. Contacts and Economy in the Viking Age between Russia and the Baltic Region*, „Acta Archaeologica Lundensia”, Series in 8°, 67. Lund, Lunds universitet.
- Jagodziński M.F. 1991, *Truso w świetle nowych odkryć. Uwagi na marginesie badań wczesnośredniowiecznej osady rzemieślniczo-handlowej w Janowie Pomorskim (Gmina Elbląg)*, w: *Archeologia Bałtyjska. Materiały z konferencji Olsztyn, 24-25 kwietnia 1988 roku*, Rozprawy i Materiały Ośrodka Badań Naukowych im. Wojciecha Kętrzyńskiego w Olsztynie, nr 120, Olsztyn, OBN im. Wojciecha Kętrzyńskiego w Olsztynie, s. 136-155.
- 1997, *Archeologiczne ślady osadnictwa między Wisłą a Pasłęką we wczesnym średniowieczu. Katalog stanowisk*, Warszawa.
- 1998, *Archeologiczne ślady osadnictwa między Wisłą a Pasłęką we wczesnym średniowieczu. Komentarz do katalogu stanowisk*, w: P. Urbańczyk, red., *Adalbertus. Wyniki programu badań interdyscyplinarnych*, 1, Warszawa, IAI PAN, s. 159-196.
- 2008, *Zagadnienie obecności Skandynawów w rejonie ujścia Wisły we wczesnym średniowieczu*, „Pruthenia” 4, s. 117-192.
- 2010, *Truso. Między Weonodlandem a Witlandem*, Elbląg.
- 2015, *Truso – legenda Bałtyku. Katalog wystawy/The legend of the Baltic Sea. Exhibition catalogue*, Elbląg, Muzeum Archeologiczno-Historyczne w Elblągu.
- 2017, *Janów Pomorski/Truso. Struktura i zabudowa strefy portowej. Wyniki badań archeologicznych w latach 1982-1991*, *Studia nad Truso*, III:1, Elbląg, Muzeum Archeologiczno-Historyczne w Elblągu.
- Janowski A. 2010, *Dwie ostrogi z zaczepami haczykowato zagiętymi do wnętrza z miejscowości Pień na ziemi chełmińskiej*, „Acta Militaria Medievalia” 6, ss. 173-183.
- 2015, *Ostroga z ramionami haczykowato zagiętymi do wnętrza ze Słodkówka, pow. stargardzki. Stargardia*, 10, ss. 407-413.
- Jończyk L. 2016, *Sąsiedzi. Kontakty ludności grupy olsztyńskiej i kultury sudowskiej na przykładzie ceramiki z sady „Targowisko” w Szurpiłach*, *Światowit*, 10(41)/B, ss. 179-192.
- Kazakevičius V. 1988, *Oružie baltiskih plemen II-VIII vekov na teritorii Litvy*, Vilnius: Mokslas.
- Kittel P. 2002, *Średniowieczne uzbrojenie zaczepne Prusów z obszaru północno-wschodniej Polski*, „Komunikaty Mazursko-Warmińskie” 2(236), s. 155-188.
- Koperkiewicz A. 2015, *Badania archeologiczne wczesnośredniowiecznego zespołu osadniczego Olsztyn-Las Miejski w latach 2006, 2013*, w: A. Koperkiewicz, B. Radzicki, red., *Zanim powstało miasto. Raport z realizacji interdyscyplinarnego projektu badań wczesnośredniowiecznego zespołu osadniczego Olsztyn-Las Miejski*, Olsztyn, Pruthenia, s. 58-98.
- Leyding G. 1959, *Słownik nazw miejscowych okręgu mazurskiego*, 2, Poznań, PWN.
- Łosiński W. 1988, *Chronologia napływu najstarszej monety arabskiej na terytorium Europy*, „Slavia Antiqua” 31, s. 93-181.

- 1993, *Chronologia, skala i drogi napływu monet arabskich do krajów europejskich u schyłku IX i w X w.*, „Slavia Antiqua” 34, s. 1-41.
- Odoj R. 1968, *Wyniki badań grodziska z VI-VIII w. n.e. w Pasymiu, pow. Szczytno, a problemy kultury mazurskiej*, „Rocznik Olsztyński” 7, s. 8-47.
- Parczewski M. 1988, *Początki kultury wczesnosłowiańskiej w Polsce. Krytyka i datowanie źródeł archeologicznych*, „Prace Komisji Archeologicznej” 27, Wrocław, Zakład Narodowy im. Ossolińskich.
- Petersen J. 1919, *De Norske Vikingesverd*, Oslo, Kristiania.
- Piaskowski J. 1982, *Metaloznawcze badania przedmiotów żelaznych z Niedanowa i Pasymia-Ostrowa, woj. Olsztyn, oraz Bogaczewa-Kuli, woj. Suwałki*, „Sprawozdania Archeologiczne” 24, s. 201-222.
- Poleski J. 2013, *Małopolska w VI-X wieku. Studium Archeologiczne*, Kraków, Towarzystwo Wydawnicze „Historia Iagellonica”.
- Pollakówna M. 1953, *Osadnictwo Warmii w okresie krzyżackim*, Poznań, Instytut Zachodni.
- Poschmann A. 1910, *Die Siedlungen in den Kreisen Braunsberg und Heilsberg*, Braunsberg, Ermländische Zeitungs- und Verlagsdruckerei.
- Röhrich V. 1899, *Die Kolonisation des Ermland*, „Zeitschrift für Preußische Geschichte und Landeskunde” 12, s. 601-727.
- Rulewicz M. 1994, *Rybolówstwo Gdańska na tle ośrodków miejskich Pomorza od IX do XIII w.*, Wrocław-Warszawa-Kraków, Zakład Narodowy im. Ossolińskich.
- Steuer H. 2017, *Truso jako centralny punkt geograficzny pomiędzy Anglią a Wolgą. Globalizacja gospodarki opartej na ważonym srebrze*, w: M. Bogucki, M. Jagodziński, red., *Między Jutlandią a Sambią. Truso w kontekście badań południowo-zachodniej strefy basenu Morza Bałtyckiego w okresie wikingim*, Studia nad Truso III:2, Elbląg, Muzeum Archeologiczno-Historyczne w Elblągu, s. 73-104.
- Szymański P. 2013, *Z badań nad chronologią i zróżnicowaniem kulturowym społeczności Mazur w późnej starożytności i u progu wczesnego średniowiecza*, „Barbaricum” 9, Warszawa, Instytut Archeologii UW.
- Szymański W. 1987, *Próba weryfikacji datowania zespołu osadniczego ze starszych faz wczesnego średniowiecza w Szeligach, woj. płockie*, „Archeologia Polski” 32:2, s. 359-376.
- Wachowski K. 1991, *Oddziaływania zachodnie na wytwórczość ostróg haczykowatych u Słowian*, „Przegląd Archeologiczny”, 38, s. 85-107.
- Wadył S. 2013, *Some remarks on early medieval pottery in Prussia*, w: M. Franz, Z. Pilarczyk, red., *Barbarians at the gates. A monograph based on material from the VI International Study Session on the History of Peoples of the Baltic Sea. Wolin 5-7 August 2011*, Toruń, Wydawnictwo Adam Marszałek, s. 206-223.
- Wróblewski W., Nowakiewicz T. 2003, *Ceramika „pruska” i „słowiańska” we wczesnośredniowiecznej Galindii*, w: M. Dulnicz, red., *Słowianie i ich sąsiedzi we wczesnym średniowieczu*, Lublin-Warszawa, IAI PAN, s. 165-181.
- Żak J., Maćkowiak-Kotkowska L. 1988, *Studia nad uzbrojeniem środkowoeuropejskim w VI-X wieku. Zachodniobałtyjskie i słowiańskie ostrogi o zaczepach haczykowato zagiętych do wnętrza*, Poznań, Wydawnictwo Naukowe Uniwersytetu im. Adama Mickiewicza w Poznaniu.