

MARIUSZ KORCZYŃSKI¹, MATEUSZ STEFANEK²

Lokacyjne uwarunkowania dystansu społecznego wobec „obcych” polskich i ukraińskich studentów

Streszczenie

Celem badań była próba ustalenia zależności między dystansem społecznym wobec „Obcych” polskich i ukraińskich studentów a ich miejscem zamieszkania. Dystans społeczny przyjęto według koncepcji Emory’ego Bogardusa, jako stopień sympatii i zbliżenia bądź niechęci i unikania związków z określonymi osobami lub grupami społecznymi. Natomiast „Obcy” rozumiany jest jako osoba innej narodowości.

W badaniach zastosowano metodę sondażu diagnostycznego z narzędziem w postaci skali dystansu społecznego. Badaniami objęto 480 studentów z Polski oraz 491 z Ukrainy.

Badania wykazały występowanie zależności wprost proporcjonalnej. Badani zamieszkujący większe miasta wykazują bardziej pozytywne postawy wobec „Obcych” niż badani zamieszkujący wieś i małe miasta.

Duże miasta stają się coraz bardziej zróżnicowane kulturowo zarówno w sferze materialnej, duchowej, jak i symbolicznej. „Obcy”, najczęściej przybywając do dużych aglomeracji miejskich, przynoszą ze sobą odmienne wzory kulturowe, systemy aksjologiczne i normatywne oraz język. Ich pobyt najczęściej związany jest z poszukiwaniem pracy lub turystyką. Doprowadza to do zintensyfikowania wzajemnych kontaktów, różnorodnych interakcji. Dzięki czemu dochodzi do wzajemnego poznawania się, zrozumienia inności, wzrostu tolerancji i poszanowania wartości. Zjawisko to w zasadzie nie dotyka wsi i małych miast.

¹ Mariusz Korczyński, Wydział Pedagogiki i Psychologii, Uniwersytet Marii Curie-Skłodowskiej, Polska, e-mail: m-korcz@wp.pl, ORCID ID: <https://orcid.org/0000-0002-1520-8643>.

² Mateusz Stefanek, Wydział Nauk Społecznych, Wyższa Szkoła Społeczno-Przyrodnicza, Polska, ORCID ID: <https://orcid.org/0000-0002-8474-6816>.

Słowa kluczowe:

dystans społeczny, obcy, miejsce zamieszkania, studenci Polscy, studenci ukraińscy

Abstract

The aim of the research was to establish the relationship between Polish and Ukrainian students' social distance towards „others” and their place of residence. Social distance is defined according to the conception of E. Bogardus, as the level of liking and closeness of relations, or aversion and avoiding contacts with certain people or social groups. „Other” is understood as a person of different nationality.

The author employs diagnostic poll as the method and the social distance scale as the tool of research. 480 students from Poland and 491 from Ukraine were included in the study.

The analyses proved the existence of directly proportional relationship between the investigated factors. The subjects coming from large cities show more positive attitude towards „others” than the ones who live in towns and villages.

Large cities are becoming more and more culturally diversified in terms of material, spiritual and symbolic spheres. The strangers who arrive at big agglomerations bring different cultural patterns, axiological and normative systems as well as languages.. They come in order to seek employment or as tourists. The situation leads to more intense contacts and multi-dimensional interactions, which, in turn, result in getting to know each other, increased understanding of individuality, tolerance and acceptance of values. The phenomenon is not usually found in towns and villages.

Keywords:

Social distance, other, place of residence, Polish students, Ukrainian Students

1. WPROWADZENIE

Pojęcie dystansu społecznego wprowadził Robert Ezra Park (za: Błuszkowski, 2003). Zostało ono użyte celem określenia oddalenia „swój” – „obcy”, które może mieścić się na skali od bieguna kontaktów ścisłych, ciepłych, zażyłych, poprzez obojętność, do bieguna antypatii, wrogości i potępienia. Dzięki temu możemy mówić o dystansie między własną kulturą a kulturami obcymi, grupą własną i grupą obcą. Wyznaczenie granicy między „swój” czy „obcy” pozwala na określenie nie

tylko własnej tożsamości, zdefiniowanie własnej przestrzeni życiowej, ale także na ustalenie interesującego nas dystansu społecznego.

Dystans społeczny jest różnie definiowany. Barbara Wilska-Duszyńska (1992) dystans społeczny określa, jako miernik tendencji „do zbliżania się albo unikania przedmiotu postawy”. Tym przedmiotem odniesienia może być „Inny”, „Obcy” (s. 51–52). Natomiast zdaniem Ryszard Szweda (2003) dystans społeczny wyraża się w terminach dotyczących bliskości i odległości fizycznej, w których główną rolę odgrywają relacje przestrzenne oraz w kategoriach przeżyć i wzajemnych odniesień ludzi w kontekście psycho-społeczno-kulturowym. Jednak najbardziej trafne wydaje się ujęcie Emory’ego Bogardusa (za: Błuszkowski, 2003; zob. Bera, Korczyński, 2012), według którego dystans społeczny to stopień sympatii i zbliżenia bądź niechęci i unikania związków z określonymi osobami lub grupami społecznymi. W takim też rozumieniu został on użyty w niniejszych badaniach.

Wychodząc z powyższego założenia, E. Bogardus (1933) zapoczątkował badania empiryczne nad społecznym dystansem i opracował do dziś stosowany kwestionariusz. Doczekał on się wielu różnych modyfikacji i adaptacji w wielu krajach w zależności od przedmiotu badań. Skala dystansu społecznego ma postać kontinuum możliwych odniesień lokujących się między jej biegunami – z jednej strony o ujemnym, a z drugiej strony o dodatnim znaku walencyjnym. Na podobnej zasadzie do pomiaru badania nad stereotypami zmodyfikowaną skalę E. Bogardusa zastosowali m.in. Ida Kurcz (1994) i Jan Błuszkowski (2003). Również Ryszard Bera (2012) i Mariusz Korczyński (2012, 2015), badając dystans społeczny emigrantów polskich wobec „Obcych” i „Innych”, posłużyli się podobną skalą.

Uzupełnieniem w zakresie interpretacji zaprezentowanych badań przydatna wydaje się koncepcja R. Szweda (2003), który traktuje dystans społeczny jako pewien typ postawy. Zakłada ona, że różnego rodzaju styczności, interakcje, stanowią continuum rozciągające się, jak przyjmuje za R.E. Parkiem, „od kontaktów ścisłych, ciepłych i zażyłych poprzez obojętność, aż do aktywnej antypatii, wrogości i potępienia na drugim krańcu”, stanowiące skalę „pomiędzy intymnością, a całkowitą obojętnością społeczną”. Przyjęcie przez jednostkę określonej postawy na tym kontinuum – jak podaje dalej autor – wskazuje na społeczny dystans, a więc odległość określoną w społecznej przestrzeni, a jednocześnie określa jej miejsce na skali dystansu (duży lub mały dystans) i pośrednio stanowi przesłankę do wskazania kierunku kategoryzowania przez nią rzeczywistości („inny” – „odmienny”, „obcy”, „swój”) (s. 90).

W literaturze „obcość” jest przedmiotem zainteresowania różnych dyscyplin naukowych; socjologii, psychologii społecznej, antropologii czy też pedagogiki.

Każda z tych dyscyplin nauki podejmuje problematykę „obcości – swojskości” rozpatrując ją w innym kontekście oraz w odmiennej perspektywie badawczej.

Socjologa głównie interesuje kwestia przestrzennego funkcjonowania człowieka i jego pozycja społeczna w danym kręgu kulturowym. Sens „obcości” i „swojskości” sprowadza się do poglądów, przekonań i zachowań wyrażających się w otwartości lub w uprzedzeniach, w ksenofobii, w kierowaniu się stereotypami oraz w przejawianiu dystansu wobec innych (Znaniński, 1990; Simmel, 2005).

Dla psychologa społecznego istotne są nie tylko relacje społeczne w grupie i relacje międzygrupowe, ale także sposób oceniania, poczucie wyjątkowości własnej osoby czy też własnej grupy. „Swojskość” wiązać się będzie z poczuciem bezpieczeństwa, akceptacji innych, satysfakcji z utrzymywania z nimi kontaktu, zrozumienia”. „Obcość” rodzić może poczucie niepewności, niechęci, a nawet zagrożenia (Wojciszke, 1991; Myers, 2003).

Natomiast antropolog kulturowy interesuje się problemem swojskości i obcości w kontekście zderzenia się jednostki ze zbiorowością obcą kulturowo, wizerunkami obcych grup etnicznych i regionalnych. Występowała tu będzie kwestia dystansu między własną kulturą a kulturą obcą. Istotę tego dystansu stanowi obcość kulturowa, poczucie, że nie rozumie się obyczajów, mentalności i przekonań osób należących do danej grupy społecznej (por. Bokszański, 1997; Szwed, 2003).

Pedagoga w rozważaniach nad problematyką „swój” – „obcy” podstawową kwestię dostrzega w kształtowaniu tolerancji dla odmienności, uczenie otwartości, szacunku dla innych przekonań, tolerancji wobec poglądów czy systemów wartości (por. Nikitorowicz, 2009, 2017; Lewowicki, 2011; Korczyński, Okrasa, 2015; Korczyński, 2019). Tolerancja, bowiem, to jak pisał Jan Legowicz (za: Pilch, 2003, s.426) „(...) swoista w swoich założeniach i odniesieniach postawa ludzka, która będąc szczególną wartością sama dla siebie, jest dlatego w życiu ludzkim tak pożądana, gdyż jeśli nie jedynie, to głównie dzięki niej można wszędzie żyć zgodnie i szczęśliwie (...)” Dopóki więc będziemy mieli do czynienia z negatywnymi reakcjami na odmienność – jak zauważa Paweł Grzybowski (2007) – dopóty pełne ręce roboty będą mieć profesjonalni (działający intencjonalnie) i mimowolni wychowawcy – w sferze formalnej i nieformalnej, w oświacie publicznej i prywatnej, w rodzinach, grupach rówieśniczych.

Występujące w literaturze przedmiotu to rozróżnienie „swój” – „obcy” jest więc istotne przy opisywaniu rzeczywistości społecznej w kategoriach przynależności do określonych grup lub innych mniejszych lub większych zbiorowości społecznych (zob. Sobecki, 2016). Dla potrzeb niniejszych badań „Obcy” to ktoś różniący się od nas, inną narodowością, a tym samym różniący się od nas kulturowo (zob. Grzybowski, 2007; Korczyński, 2019).

2. METODOLOGIA BADAŃ

Celem badań była próba ustalenia zależności między dystansem społecznym wobec „Obcych” Polskich i Ukraińskich studentów a ich miejscem zamieszkania. Problem badawczy sformułowano w postaci następującego pytania: Czy występują, a jeśli tak, to jakie są zależności między dystansem społecznym badanych Polaków i Ukraińców wobec „Obcych” a ich miejscem zamieszkania?

Jako zmienną zależną przyjęto dystans społeczny wobec „Obcych”, a zmienną niezależną: miejsce zamieszkania (miasto, wieś).

Hipotetycznie założono, że miejsce zamieszkania badanych osób różnicuje na poziomie istotnym statystycznie dystans społeczny wobec „Obcych”. Osoby mieszkające w dużych ośrodkach miejskich będą przejawiać istotnie mniejszy dystans wobec osób innej narodowości niż osoby mieszkające w ośrodkach małomiasteczkowych i wiejskich. Bowiern duże aglomeracje miejskie, charakteryzując się większym zróżnicowaniem kulturowym, bardziej sprzyjają przewyciężaniu stereotypów, uprzedzeń wobec osób innej narodowości niż środowisko monokulturowe (por. Błuszkowski, 2003; Szwed, 2003; Bera, Korczyński, 2012).

Jako „Obcych” uwzględniono następujące narodowości: Amerykanin, Anglik, Szwed, Arab, Chińczyk, Rosjanin, Żyd, Niemiec, Hindus, Nigeryjczyk, Polak, Ukrainiec. Dokonując wyboru narodowości, kierowano się dotychczasowymi badaniami, w których najczęściej analizowano dystans wobec narodowości reprezentujących odmienne kulturowo kraje i rejony (por. Błuszkowski, 2003; Bera, Korczyński, 2012).

W badaniu zastosowano metodę sondażu diagnostycznego z techniką ankietową w postaci skali dystansu społecznego. Do pomiaru dystansu społecznego zastosowano zaadaptowaną wersję skali E. Bogardusa (za: Bera, Korczyński, 2012), służącą do pomiaru stopnia skłonności ludzi do utrzymywania – zróżnicowanych, co do stopnia bliskości – stosunków społecznych z innymi grupami. Wyszedł on z założenia, że im więcej w nas tolerancji i akceptacji dla danej osoby, tym bliżej siebie jesteśmy skłonni ją widzieć. Natomiast im większa nieprzychylność, niechęć wobec danej grupy osób, tym większe dystansowanie się względem niej (Babbie, za: Bera, Korczyński, 2012). Konstruując ją, wzięto pod uwagę różnice kulturowe obu państw. Nie bez znaczenia była również strona organizacyjna badań w zakresie uzyskania możliwie jak największej liczby odpowiedzi.

Kafeterię odpowiedzi dotyczącej stopnia akceptacji sytuacji zawartych w kwestionariuszu sformułowano w postaci pięciostopniowej skali Likerta, której nadano następujące wartości:

- Zdecydowanie tak – 1,0 (wynik najniższy).

- Raczej tak – 2,0 (wynik niski).
- Nie wiem – 3,0 (wynik przeciętny).
- Raczej nie – 4,0 (wynik wysoki).
- Zdecydowanie nie – 5,0 (wynik najwyższy).

Pozwoliło to na ustalenie następujących poziomów dystansu społecznego:

- wyniki niskie – od 1,00 do 2,25 – dystans mały (postawy pozytywne),
- wyniki przeciętne – od 2,26 do 3,75 – dystans przeciętny (postawy neutralne),
- wyniki wysokie – od 3,76 do 5,00 – dystans duży (postawy negatywne).

Dobór próby miał charakter celowo-losowy, bowiem podjęto próbę przeprowadzenia badań w różnych krajach i kulturach. Zatem zdecydowano się wyłącznie na osoby studiujące, czyli posiadające określony, dosyć wysoki, poziom wiedzy społecznej i historycznej dotyczącej uwarunkowań kulturowych funkcjonowania państw, w których podjęto badania. Na Ukrainie badaniami objęto studentów z Kijowa i Lwowa, a w Polsce z Lublina, Poznania i Bydgoszczy. Badania przeprowadzono w miesiącach marzec-czerwiec 2018 roku.

Tab. 1. Dane społeczno-demograficzne badanych grup Polaków i Ukraińców

		POLACY		UKRAIŃCY	
		N	%	N	%
PŁEĆ	Kobiety	276	57,50	224	45,62
	Mężczyźni	204	42,50	267	54,38
RAZEM		480	100,00	491	100,00
MIEJSCE ZAMIESZKANIA	M. > 100 tys.	125	26,04	323	65,79
	M. 50–100 tys.	76	15,83	30	6,11
	M. 20–50 tys.	77	16,04	52	10,59
	M. do 20 tys.	99	20,63	24	4,89
	Wieś	103	21,46	62	12,62
RAZEM		480	100,00	491	100,00

Źródło: opracowanie własne.

Ogółem badaniami objęto 971 osób, w tym 480 studentów polskich oraz 491 studentów ukraińskich (tab. 1). Struktura osób badanych według płci przedstawia się następująco: liczba kobiet wśród badanych Polaków jest wyższa od liczby mężczyzn (K-57,50%; M-42,50%). Wśród badanych Ukraińców sytuacja jest nieco inna – bardziej zrównoważona z niewielką większością mężczyzn (54,38%). Miejsce zamieszkania bardziej różnicuje badane osoby. Badani Polacy

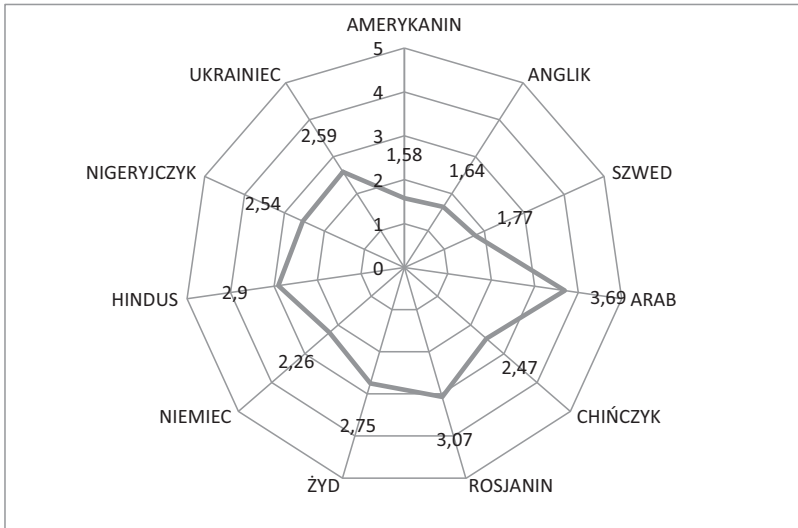
w zdecydowanej większości deklarują zamieszkanie na wsi – 21,46%, następnie w małych miastach: do 20 tys. 20,63% oraz od 20 do 50 tys. mieszkańców – 16,04%. W dużych miastach od 50 do 100 tys. zamieszkanie deklaruje 15,83% badanych Polaków, a w miastach powyżej 100 tys. – 26,04%. Natomiast w przypadku badanych Ukraińców mieszkańcy wsi stanowią 12,62%, mniejszych miast: do 20 tys. ludności – 4,89%, o ludności 20–50 tys. – 10,59%. W dużych zaś miastach: o ludności od 50 do 100 tys. – 6,11%, o ludności pow. 100 tys. – 65,79%. Tak więc wśród Polaków największą grupę badanych stanowią mieszkańcy wsi i małych miast, natomiast wśród Ukraińców większość stanowią mieszkańcy dużych miast.

3. WYNIKI BADAŃ WŁASNYCH

Analizę zebranego materiału badawczego przeprowadzono według następującego schematu. W pierwszej kolejności dokonano analizy i interpretacji wyników badanych grup osób, uwzględniając ogólny poziom dystansu społecznego wobec „Obcych”, następnie przeprowadzono analizy poszukujące zależności między tym dystansem a miejscem zamieszkania badanych grup osób, aby na zakończenie dokonać analizy porównawczej. W tym celu posłużono się jednowymiarową analizą wariancji (ANOVA), a dla przypadków istotnych statystycznie testem NIR. Uzyskane wyniki zilustrowano w postaci tabel i wykresów pajęczyny oraz interakcji.

Ogólną analizę dystansu społecznego badanych Polaków w odniesieniu do narodowości: amerykańskiej, angielskiej, szwedzkiej, arabskiej, chińskiej, rosyjskiej, żydowskiej, niemieckiej, hinduskiej, nigeryjskiej oraz ukraińskiej dokonano na podstawie wyników uzyskanych z wykorzystaniem kwestionariusza ankiety. Zebrany materiał empiryczny pozwolił generalnie ustalić, że uzyskane rezultaty mieszczą się głównie w przedziale wyników małych i przeciętnych (wyk. 1).

W zakresie żadnej z analizowanych narodowości nie stwierdzono wyników dużych. Najbardziej pozytywnie przez badane osoby postrzegane są osoby narodowości amerykańskiej (1,58) angielskiej (1,63), szwedzkiej (1,77). Wszystkie te wyniki zawierają się przedziale wyników małych wskazujących postawy pozytywne. Wobec pozostałych narodowości badani Polacy wykazują dystans przeciętny wskazujący na postawy neutralne. Podstawą do takiego stwierdzenia są wyniki dystansu wobec następujących narodowości: arabskiej (3,69), chińskiej (2,47), rosyjskiej (3,07), żydowskiej (2,75), niemieckiej (2,26), hinduskiej (2,9), nigeryjskiej (2,54) oraz ukraińskiej (2,59). Z tej grupy największy dystans społeczny badani Polacy prezentują wobec Arabów (3,69), ulokowany w górnym zakresie wyników przeciętnych wskazujący na najmniej pozytywne postrzeżenie



Wyk. 1. Dystans społeczny wobec „Obcych” badanych Polaków

Źródło: opracowanie własne.

tej nacji przez badane osoby. Natomiast najniższy w tej grupie, bardzo zbliżony do wyników małych, uzyskali Niemcy (2,26). Można zatem przyjąć, że badani Polacy pozytywne postawy prezentują jedynie wobec narodowości „zachodnich” takich jak: Amerykanie, Anglicy, Szwedzi, w tym i Niemcy. Najbardziej negatywny stosunek do Arabów jest zapewne konsekwencją wydarzeń społeczno-polityczno-militarnych ostatnich lat.

Tab. 2. Dystans społeczny wobec „Obcych” badanych Polaków – porównanie wg miejsca zamieszkania

„Obcy”	F	p
AMERYKANIN	3,483	0,008
ANGLIK	3,283	0,011
SZWED	2,942	0,020
ARAB	1,049	0,381
CHIŃCZYK	5,603	0,000
ROSJANIN	1,410	0,229
ŻYD	4,753	0,000
NIEMIEC	1,080	0,365

Tab. 2. cd.

„Obcy”	F	p
HINDUS	2,628	0,033
NIGERYJCZYK	1,349	0,250
UKRAINIEC	6,918	0,000

Źródło: opracowanie własne. Poziom istotny statystycznie dla $p < 0,05$.

Główna zmienna niezależna – miejsce zamieszkania osób badanych, różnicuje poziom dystansu społecznego wobec „Obcych” badanych Polaków (tab. 2). Dotyczy to głównie takich narodowości, dla których wartości F okazały się większe od wartości krytycznych na najwyższym jego poziomie. Zatem dotyczy to następujących narodowości: amerykańskiej ($p=0,008$), angielskiej ($p=0,011$), szwedzkiej ($p=0,020$), chińskiej ($p=0,000$), żydowskiej ($p=0,000$), hinduskiej ($p=0,033$) oraz ukraińskiej ($p=0,000$). Nie dotyczy to również wszystkich grup z uwzględnieniem ich miejsca zamieszkania, tylko tych, u których wartość testu NIR osiąga przedział istotności statystycznej ($p < 0,05$).

W związku z powyższym w przypadku narodowości amerykańskiej najbardziej różnicującą grupą okazali się badani zamieszkali na wsi (tab. 3, wyk. 2). Ich wynik istotnie różnicuje wyniki takich grup jak: M do 20 tys. ($p=0,011$), M 50–100 tys. ($p=0,000$), M > 100 tys. ($p=0,037$). Również badani z miast od 20 do 50 tys. uzyskali wynik istotnie wyższy od osób zamieszkałych w miastach od 50 do 100 tys. mieszkańców ($p=0,031$).

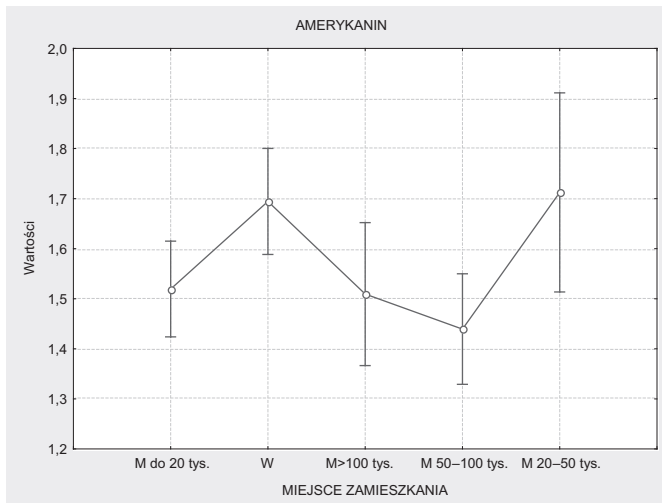
Istotnym w tym przypadku jest fakt, że wyniki wszystkich grup znajdują się w przedziale wyników małych, co świadczy o pozytywnym postrzeganiu Amerykanów. Jednak najbardziej przyjaźnie są oni oceniani przez badanych Polaków zamieszkałych w największych miastach (50–100 tys., ponad 100 tys.).

Analiza zależności między dystansem społecznym wobec Anglików badanych Polaków a ich miejscem zamieszkania (tab. 4, wyk. 3) wykazała, że najbardziej dominującą grupą są badani Polacy zamieszkujący w mieście liczącym od 50 do 100 tys. osób. Ich wynik różnicuje na poziomie istotnym statystycznie takie grupy jak: mieszkających na wsi ($p=0,001$), w mieście do 20 tys. ($p=0,019$) oraz mieszkających w mieście od 20 do 50 tys. mieszkańców ($p=0,005$). Średnie wyniki wszystkich analizowanych grup wskazują na postawy pozytywne, jednak to badani Polacy zamieszkujący w miastach od 50 do 100 tys. osób najbardziej przychylnie wartościują Anglików. Można również przyjąć, że podobne podejście prezentują badani zamieszkali w największych miastach liczących ponad 100 tys.

Tab. 3. Dystans społeczny wobec Amerykanów badanych Polaków a ich miejsce zamieszkania

ANOVA			
	F	Grupy – miejsce zamieszkania	NIR
AMERYKANIN	3,483	W – M do 20 tys.	0,011
		W – M 50–100 tys.	0,000
		W – M > 100 tys.	0,037
		M 20–50 tys. – M 50–100 tys.	0,031

Źródło: badania własne. Poziom istotny statystycznie dla $p < 0,05$.



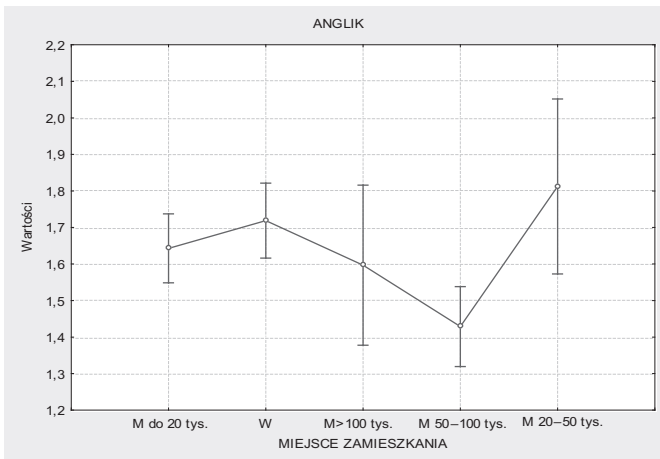
Wyk. 2. Dystans społeczny wobec Amerykanów badanych Polaków według miejsca zamieszkania

Źródło: opracowanie własne.

Tab. 4. Dystans społeczny wobec Anglików badanych Polaków a ich miejsce zamieszkania

ANOVA			
	F	NIR	
ANGLIK	3,283	Grupy – miejsce zamieszkania	
		M 50–100 tys. – W	0,001
		M 50–100 tys. – M do 20 tys.	0,019
		M 50–100 tys. – M 20–50 tys.	0,005

Źródło: opracowanie własne. Poziom istotny statystycznie dla $p < 0,05$.



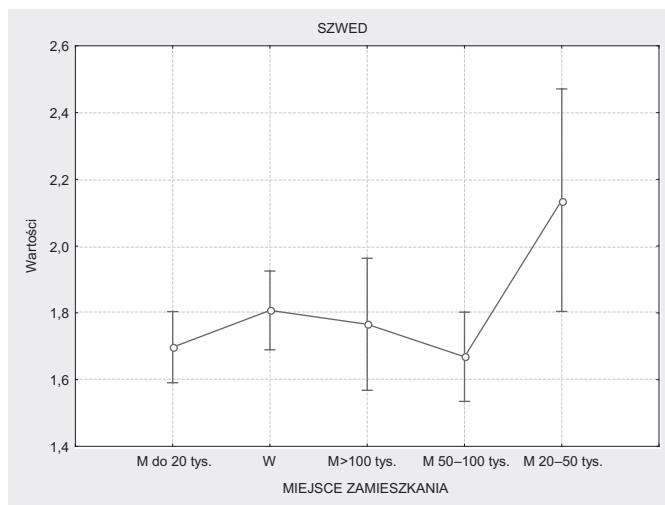
Wyk. 3. Dystans społeczny wobec Anglików badanych Polaków według miejsca zamieszkania

Źródło: opracowanie własne.

Tab. 5. Dystans społeczny wobec Szwedów badanych Polaków a ich miejsce zamieszkania

ANOVA			
	F	Grupy – miejsce zamieszkania	NIR
SZWED	2,942	M 20–50 tys. – W	0,018
		M 20–50 tys. – M do 20 tys.	0,001
		M 20–50 tys. – M 50–100 tys.	0,002
		M 20–50 tys. – M > 100 tys.	0,017

Źródło: opracowanie własne. Poziom istotny statystycznie dla $p < 0,05$.



Wyk. 4. Dystans społeczny wobec Szwedów badanych Polaków według miejsca zamieszkania

Źródło: opracowanie własne.

Kolejna analiza, tym razem zależności między dystansem społecznym wobec Szwedów badanych Polaków a ich miejscem zamieszkania (tab. 5, wyk. 4), wskazuje na występowanie jednej dominującej w zakresie różnicowania na poziomie istotnym statystycznie grup. Jest to grupa badanych Polaków zamieszkałych w miastach liczących od 20 do 50 tys. mieszkańców.

Uzyskany przez nich średni wynik jest istotnie wyższy od wyników pozostałych grup w następującym wymiarze: mieszkańcy wsi ($p=0,018$), miast do 20 tys. ($p=0,001$), miast od 50 do 100 tys. ($p=0,002$) oraz miast ponad 100 tys. ($p=0,017$). Wszystkie wyniki średnie badanych grup zawierają się w przedziale wyników małych, co wskazuje na ich pozytywne postawy wobec Szwedów. Należy jednak zwrócić uwagę na to, że wynik dominującej grupy znajduje się w górnej granicy wyników małych, z tendencją ku przeciętnym. Zatem najbardziej pozytywnie postrzegają Szwedów nie osoby zamieszkałe w mieście od 20 do 50 tys. mieszkańców, ale osoby z pozostałych grup badanych Polaków.

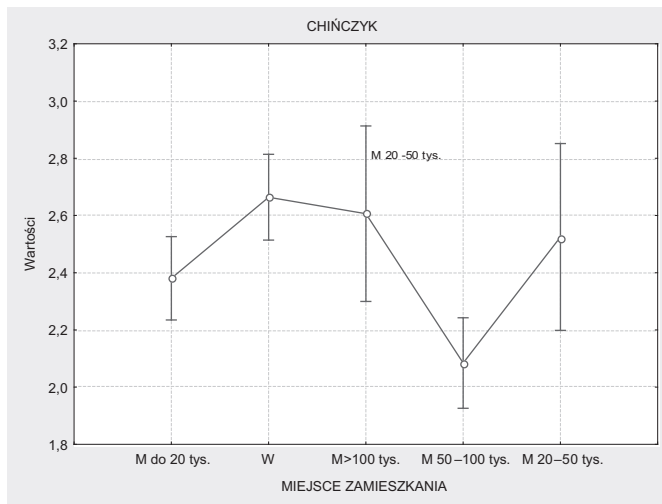
Inaczej sytuacja przedstawia się w przypadku analizy zależności między dystansem społecznym wobec Chińczyków badanych Polaków a ich miejscem zamieszkania (tab. 6, wyk. 5). W tym przypadku najbardziej różnicującą grupą są badani Polacy zamieszkujący większe miasta liczące od 50 do 100 tys. osób. Ich wynik różnicuje na poziomie istotnym statystycznie wyniki następujących grup mieszkańców: wsi ($p=0,000$), miast do 20 tys. ($p=0,026$), miast od 20 do 50 tys. ($p=0,026$) oraz miast ponad 100 tys. ($p=0,001$). Wynik grupy dominującej znajduje się w przedziale wyników małych, co wskazuje na ich pozytywne postawy wobec Chińczyków. Wyniki pozostałych grup ułożone są w przedziale wyników przeciętnych wskazujących na postawy neutralne tych osób wobec analizowanej narodowości. Zatem najbardziej przyjaźnie postrzegają Chińczyków badani Polacy zamieszkujący średnie miasta liczące od 50 do 100 tys. mieszkańców.

Bardzo podobnie sytuacja przedstawia się w przypadku analizy zależności między dystansem społecznym wobec Żydów badanych Polaków a ich miejscem zamieszkania (tab. 7, wyk. 6). Najbardziej różnicującą grupą badanych Polaków jest grupa zamieszkała w mieście od 50 do 100 tys. mieszkańców. Średni wynik tej grupy różnicuje na poziomie istotnym statystycznie wynik następujących grup: zamieszkałych na wsi ($p=0,000$), w mieście do 20 tys. ($p=0,006$) oraz w mieście ponad 100 tys. ($p=0,027$). Różnicę istotną statystycznie odnotowano jeszcze w relacjach między mieszkańcami wsi a mieszkańcami miast od 20 do 50 tys. osób ($p=0,044$). Wszystkie wyniki analizowanych grup znajdują się w przedziale wyników przeciętnych, co wskazuje na postawy neutralne badanych Polaków wobec Żydów. Jednak wynik grupy dominującej, tj. badanych osób zamieszkałych

Tab. 6. Dystans społeczny wobec Chińczyków badanych Polaków a ich miejsce zamieszkania

ANOVA			
	F	Grupy – miejsce zamieszkania	NIR
CHIŃCZYK	5,603	M 50–100 tys. – W	0,000
		M 50–100 tys. – M do 20 tys.	0,026
		M 50–100 tys. – M 20–50 tys.	0,026
		M 50–100 tys. – M > 100 tys.	0,001
		W – M do 20 tys.	0,008

Źródło: opracowanie własne. Poziom istotny statystycznie dla $p < 0,05$.



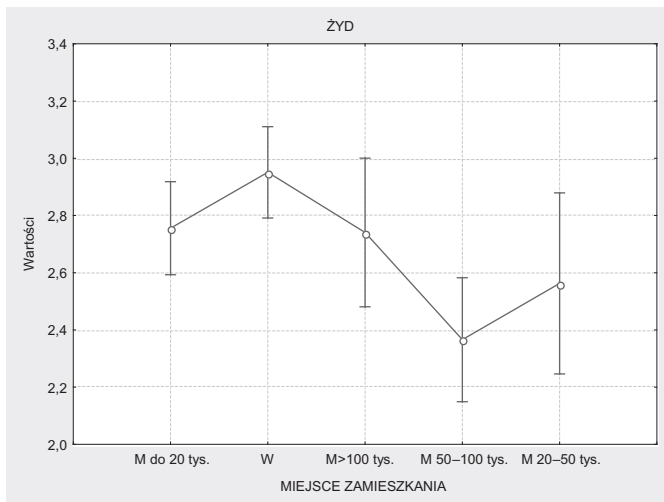
Wyk. 5. Dystans społeczny wobec Chińczyków badanych Polaków według miejsca zamieszkania

Źródło: opracowanie własne.

Tab. 7. Dystans społeczny wobec Żydów badanych Polaków a ich miejsce zamieszkania

ANOVA			
	F	NIR	
ŻYD	4,753	Grupy – miejsce zamieszkania	
		W – M 20–50 tys.	0,044
		M 50–100 tys. – W	0,000
		M 50–100 tys. – M do 20 tys.	0,006
		M 50–100 tys. – M> 100 tys.	0,027

Źródło: opracowanie własne. Poziom istotny statystycznie dla $p < 0,05$.



Wyk. 6. Dystans społeczny wobec Żydów badanych Polaków według miejsca zamieszkania

Źródło: opracowanie własne.

w miastach od 50 do 100 tys. mieszkańców, jest najniższy i znajduje się w pobliżu granicy z wynikami małymi. W związku z powyższym to ta grupa badanych osób najbardziej ze wszystkich pozytywnie postrzega Żydów. Najmniej zaś korzystnie oceniają ich mieszkańcy wsi.

Zgoda inaczej przedstawia się analizy zależności między dystansem społecznym wobec Hindusów badanych Polaków a ich miejscem zamieszkania (tab. 8, wyk. 7). W tym przypadku grupą głównie różnicującą są badane osoby zamieszkałe na wsi. Ich średni wynik różnicuje na poziomie istotnym statystycznie wyniki takich grup jak: mieszkańców miast do 20 tys. ($p=0,027$), miast od 20 do 50 tys. ($p=0,018$) oraz miast od 50 do 100 tys. ($p=0,013$). Wszystkie wyniki badanych grup osób to wyniki przeciętne wskazujące na postawy neutralne wobec Hindusów. Grupa najbardziej różnicująca, tj. mieszkańcy wsi, uzyskała wynik usytuowany w górnym przedziale wyników przeciętnych, co determinuje ich najmniej przyjazną postawę wobec Hindusów spośród pozostałych badanych grup osób. Wyniki najniższe uzyskali badani zamieszkujący miasta od 20 do 50 tys. osób i im należy przypisać najbardziej przychylną postawę wobec osób narodowości hinduskiej.

Ostatnia z analiz, dotycząca poszukiwania zależności między dystansem społecznym wobec Ukraińców badanych Polaków a ich miejscem zamieszkania, wykazała, że najbardziej różnicującą w tym przypadku grupą są osoby badane zamieszkałe na wsi (tab. 9, wyk. 8). Wynik tej grupy różnicuje na poziomie istotnym statystycznie wyniki wszystkich pozostałych grup, tj. mieszkańców miast: do 20 tys. ($p=0,000$), od 20 do 50 tys. ($p=0,047$), od 50 do 100 tys. ($p=0,000$) oraz ponad 100 tys. ($p=0,000$). Pozycja dominująca tej grupy w różnicowaniu innych grup wynika z uzyskania najwyższego przez nią wyniku średniego, co skutkuje uznaniem jej za najmniej przyjazną osobom pochodzenia ukraińskiego.

Wyniki najniższe umiejscowione w przedziale wyników małych uzyskała badana grupa Polaków zamieszkałych w miastach od 50 do 100 tys. osób. Można zatem przyjąć, że to oni najbardziej pozytywnie postrzegają Ukraińców.

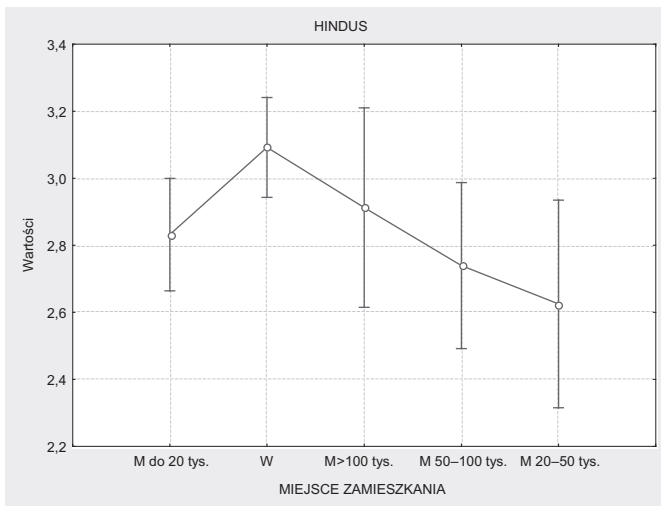
Poziom dystansu społecznego badanych Ukraińców wobec „Obcych” rozumianych jako osoby innej narodowości określono z wykorzystaniem identycznych testów i analiz jak w przypadku badanych Polaków.

W pierwszej kolejności przeanalizowano rozkład średnich wyników, jakie uzyskali badani Ukraińcy wobec poszczególnych narodowości (wyk. 9). Ustalono, że najniższe wyniki badani uzyskali wobec takich narodowości jak: amerykańska (1,56), angielska (1,58), szwedzka (1,8), polska (1,81) oraz niemiecka (1,94). Wszystkie one mieszczą się w przedziale wyników małych, świadczących o pozytywnych postawach badanych studentów ukraińskich wobec osób powyższych narodowości. Pozostałe średnie wyniki wobec takich narodowości, jak: nigeryjska

Tab. 8. Dystans społeczny wobec Hindusów badanych Polaków a ich miejsce zamieszkania

ANOVA			
	F	Grupy – miejsce zamieszkania	NIR
HINDUS	2,628	W – M do 20 tys.	0,027
		W – M 20–50 tys.	0,018
		W – M 50–100 tys.	0,013

Źródło: opracowanie własne. Poziom istotny statystycznie dla $p < 0,05$.



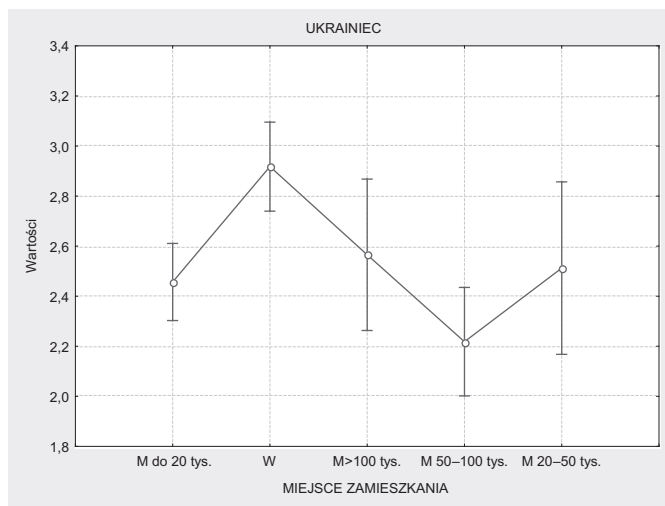
Wyk. 7. Dystans społeczny wobec Hindusów badanych Polaków według miejsca zamieszkania

Źródło: opracowanie własne.

Tab. 9. Dystans społeczny wobec Ukraińców badanych Polaków a ich miejsce zamieszkania

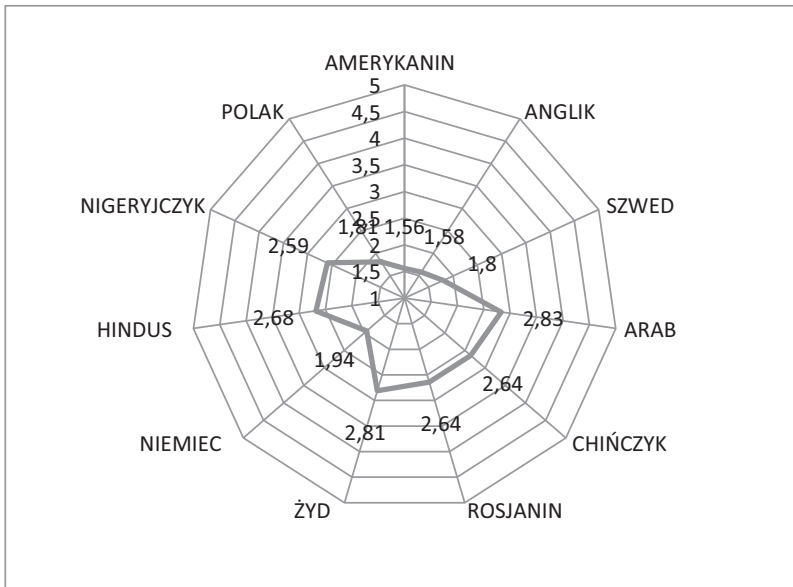
ANOVA			
	F	Grupy – miejsce zamieszkania	NIR
UKRAINIEC	6,918	W – M do 20 tys.	0,000
		W – M 20–50 tys.	0,047
		W – M 50–100 tys.	0,000
		W – M > 100 tys.	0,000

Źródło: badania własne. Poziom istotny statystycznie dla $p < 0,05$.



Wyk. 8. Dystans społeczny wobec Ukraińców badanych Polaków według miejsca zamieszkania

Źródło: opracowanie własne.



Wyk. 9. Dystans społeczny wobec „Obcych” badanych Ukraińców

Źródło: opracowanie własne.

(2,59), rosyjska (2,64), chińska (2,64), hinduska (2,68) żydowska (2,81) oraz arabska (2,83), znajdują się w przedziale wyników przeciętnych, wskazujących na postawy neutralne wobec nich. Wobec żadnej z przyjętych narodowości nie stwierdzono postaw negatywnych. Można uznać, że postawy pozytywne badani Ukraińcy przejawiają wobec wszystkich nacji umiejscowionych geograficznie na zachód od ich granic.

Ciekawie sytuacja przedstawia się w przypadku poszukiwania zależności między dystansem społecznym wobec „Obcych” badanych Ukraińców a ich miejscem

Tab. 10. Dystans społeczny wobec „Obcych badanych Ukraińców” – porównanie wg miejsca zamieszkania

„Obcy”	F	p
AMERYKANIN	5,051	0,000
ANGLIK	3,820	0,004
SZWED	5,114	0,000
ARAB	2,669	0,031

Tab. 10. cd.

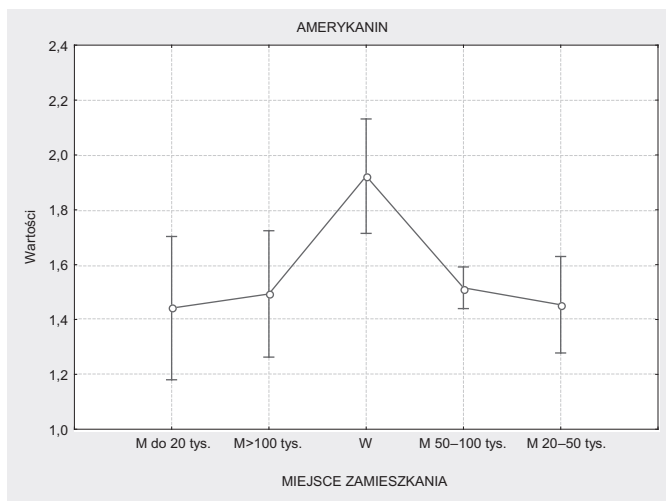
„Obcy”	F	p
CHIŃCZYK	1,003	0,405
ROSJANIN	3,810	0,004
ŻYD	5,095	0,000
NIEMIEC	1,634	0,164
HINDUS	0,891	0,468
NIGERYJCZYK	1,299	0,269
POLAK	2,139	0,074

Źródło: opracowanie własne. Poziom istotny statystycznie dla $p < 0,05$.

Tab. 11. Dystans społeczny wobec Amerykanów badanych Ukraińców a ich miejsce zamieszkania

ANOVA			
	F	Grupy – miejsce zamieszkania	NIR
AMERYKANIN	5,051	W – M do 20 tys.	0,004
		W – M 20–50 tys.	0,000
		W – M 50–100 tys.	0,005
		W – M > 100 tys.	0,000

Źródło: opracowanie własne. Poziom istotny statystycznie dla $p < 0,05$.



Wyk. 10. Dystans społeczny wobec Amerykanów badanych Ukraińców według miejsca zamieszkania.

Źródło: opracowanie własne.

zamieszkania (tab. 10). Wartość F test ANOVA w wielu przypadkach wskazuje na przekroczenie jej wartości krytycznej na najwyższym jej poziomie, co wskazuje na wystąpienie różnic istotnych statystycznie ($p < 0,05$). Dotyczy to głównie następujących narodowości: amerykańska ($p=0,000$), angielska ($p=0,004$), szwedzka ($p=0,000$), arabska ($p=0,031$), rosyjska ($p=0,004$) oraz żydowska ($p=0,000$).

Miejsce zamieszkania różnicuje istotnie dystans społeczny Ukraińców wobec osób pochodzenia amerykańskiego w czterech przypadkach (tab. 11, wyk. 10). Grupą dominującą w tym różnicowaniu są badani zamieszkali na wsi. Uzyskali oni istotnie wyższy wynik od wszystkich pozostałych grup. I tak wobec osób zamieszkałych w mieście: do 20 tys., $p=0,004$, od 20 do 50 tys., $p=0,000$, od 50 do 100 tys., $p=0,005$ oraz w mieście powyżej 100 tys., $p=0,000$. Wyniki wszystkich analizowanych grup znajdują się w przedziale wyników małych, zatem wskazują na postawy pozytywne wobec Amerykanów. Najmniejszym jednak zaufaniem cieszą się oni ze strony badanych osób zamieszkałych na wsi.

Prawie identycznie przedstawia się analiza dystansu społecznego Ukraińców wobec Anglików (tab. 12, wyk. 11). Również najbardziej różnicującą grupą są badani zamieszkali na wsi. Ich wyniki na poziomie istotnym statystycznie wobec pozostałych grup zamieszkałych w miastach przedstawiają się następująco: do 20 tys. $p=0,027$, od 20 do 50 tys. $p=0,002$, od 50 do 100 tys. $p=0,005$ oraz ponad 100 tys. $p=0,000$. Najwyższy wynik osób zamieszkałych na wsi, umiejscowiony razem z wynikami wszystkich pozostałych grup, znajduje się w przedziale wyników małych wskazujących na postawy pozytywne. Sytuacja powyższa jednak wskazuje, że to badani Ukraińcy mieszkający na wsi najbardziej dystansują się wobec Anglików.

Również w przypadku analizy dystansu społecznego Ukraińców wobec Szwedów sytuacja przedstawia się podobnie (tab. 13, wyk. 12). Grupa badanych osób zamieszkałych na wsi uzyskała ze wszystkich pozostałych grup wynik najwyższy. Różnicuje on istotnie następujące grupy osób zamieszkałych w mieście: od 20 do 50 tys. ($p=0,036$), od 50 do 100 tys. ($p=0,000$) oraz powyżej 100 tys. ($p=0,000$).

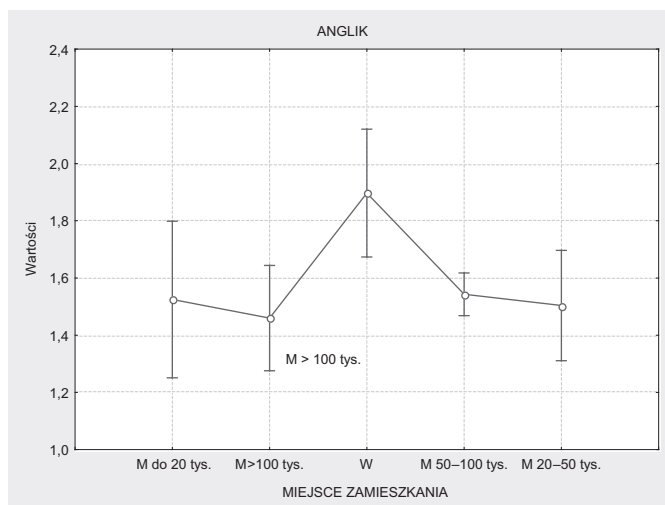
Wyniki wszystkich grup uplasowały się w przedziale wyników małych, co wskazuje na ich postawy pozytywne wobec Szwedów. Jednak najwyższy wynik badanych osób zamieszkałych na wsi informuje, że to oni są najbardziej sceptycznie nastawieni do Szwedów. Najbardziej pozytywnie zaś nastawieni są mieszkańcy dużych miast, w szczególności powyżej 100 tys. mieszkańców.

Inaczej oraz zdecydowanie skromniej przedstawia się analiza dystansu społecznego badanych Ukraińców wobec Arabów (tab. 14, wyk. 13). Wyniki wszystkich grup umiejscowiły się w przedziale wyników przeciętnych, wskazujących na postawy neutralne badanych Ukraińców wobec Arabów. Odnotowano tylko dwa

Tab. 12. Dystans społeczny wobec Anglików badanych Ukraińców a ich miejsce zamieszkania

ANOVA			
	F	Grupy – miejsce zamieszkania	NIR
ANGLIK	3,820	W – M do 20 tys.	0,027
		W – M 20–50 tys.	0,002
		W – M 50–100 tys.	0,005
		W – M > 100 tys.	0,000

Źródło: badania własne. Poziom istotny statystycznie dla $p < 0,05$.



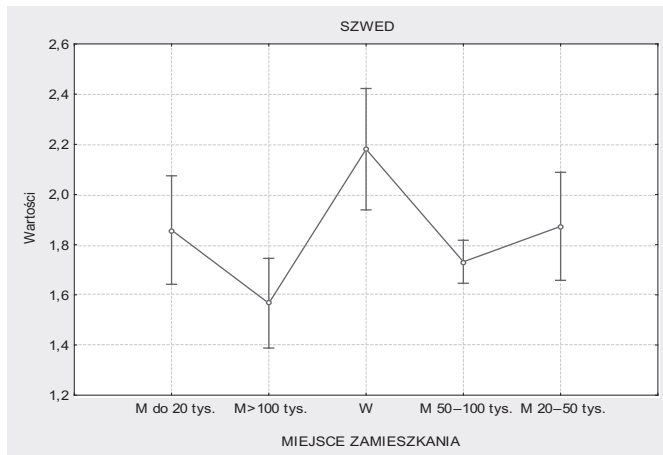
Wyk. 11. Dystans społeczny wobec Anglików badanych Ukraińców według miejsca zamieszkania

Źródło: opracowanie własne.

Tab. 13. Dystans społeczny wobec Szwedów badanych Ukraińców a ich miejsce zamieszkania

ANOVA			
	F	Grupy – miejsce zamieszkania	NIR
SZWED	5,114	W – M 20–50 tys.	0,036
		W – M 50–100 tys.	0,000
		W – M > 100 tys.	0,000

Źródło: badania własne. Poziom istotny statystycznie dla $p < 0,05$.



Wyk. 12. Dystans społeczny wobec Szwedów badanych Ukraińców według miejsca zamieszkania

Źródło: opracowanie własne.

przypadki różnic w dystansie społecznym na poziomie istotnym statystycznie. Grupą różnicującą są badani mieszkańcy miast od 20 do 50 tys. Uzyskany przez nich wynik istotnie różnicuje wyniki takich grup jak: zamieszkałych w mieście do 20 tys. ($p=0,003$) oraz w mieście ponad 100 tys. ($p=0,005$). Wynik grupy dominującej jest najwyższy, zatem to oni najbardziej dystansują się wobec Arabów. Najmniejszy zaś dystans prezentują badani mieszkańcy miast powyżej 100 tys. osób.

Największe zróżnicowanie wyników na poziomie istotnym statystycznie wystąpiło w przypadku analizy dystansu społecznego badanych Ukraińców wobec Rosjan (tab. 15, wyk. 14).

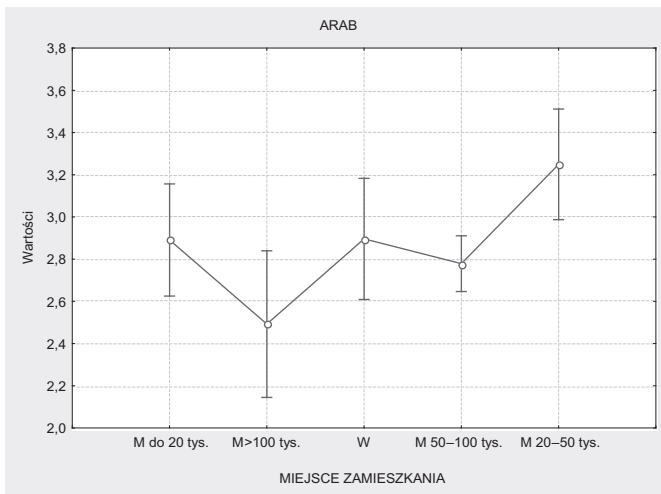
Wyniki różnicujące na poziomie istotnym statystycznie ($p<0,05$) uzyskały prawie wszystkie grupy. Najbardziej różnicującymi są tutaj badani zamieszkali na wsi, w mieście do 20 tys. oraz w mieście liczącym ponad 100 tys. mieszkańców. Wyniki wszystkich grup znajdują się w przedziale wyników przeciętnych, za wyjątkiem badanych zamieszkałych w mieście liczącym ponad 100 tys. mieszkańców; ich wynik jest najniższy, ułokowany w przedziale wyników małych. Można zatem uznać, że postawy pozytywne wobec Rosjan prezentują jedynie badani z największych miast ($M > 100$ tys.), pozostali natomiast bardziej się dystansują, wykazując postawy neutralne.

Ostatnia analiza dystansu społecznego Ukraińców, tym razem wobec Żydów, wskazuje na występowanie zależności na poziomie istotnym statystycznie (tab. 16, wyk. 15). Najwyższy wynik uzyskali badani mieszkający w mieście liczącym od 20 do 50 tys. osób i jest on istotnie różny od pozostałych: mieszkańcy wsi ($p=0,003$), miast do 20 tys. ($p=0,038$), od 50 do 100 tys. ($p=0,000$) oraz miast mających ponad 100 tys. mieszkańców ($p=0,000$). Wyniki wszystkich analizowanych grup umiejscowiły się w obszarze wyników przeciętnych, wskazujących na postawy neutralne. Jednak należy zaznaczyć, że z tej grupy najmniejszym zaufaniem cieszą się Żydzi u mieszkańców średnich miast (20–50 tys.), a największym u mieszkańców dużych miast (ponad 100 tys.).

Tab. 14. Dystans społeczny wobec Arabów badanych Ukraińców a ich miejsce zamieszkania

ANOVA			
	F	Grupy – miejsce zamieszkania	NIR
ARAB	2,669	M 20–50 tys. – M do 20 tys.	0,003
		M 20–50 tys. – M> 100 tys.	0,005

Źródło: badania własne. Poziom istotny statystycznie dla $p < 0,05$.



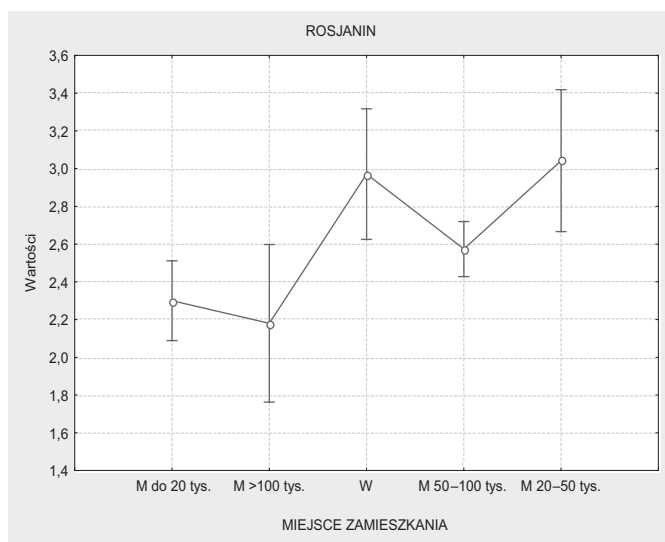
Wyk. 13. Dystans społeczny wobec Arabów badanych Ukraińców według miejsca zamieszkania

Źródło: opracowanie własne.

Tab. 15. Dystans społeczny wobec Rosjan badanych Ukraińców a ich miejsce zamieszkania

ANOVA			
	F	Grupy – miejsce zamieszkania	NIR
ROSJANIN	3,810	W – M do 20 tys.	0,032
		W – M 50–100 tys.	0,006
		W – M > 100 tys.	0,028
		M do 20 tys. – M 20–50 tys.	0,021
		M do 20 tys. – M >100 tys.	0,016
		M 20–50 tys. – M >100 tys.	0,003

Źródło: opracowanie własne. Poziom istotny statystycznie dla $p < 0,05$.



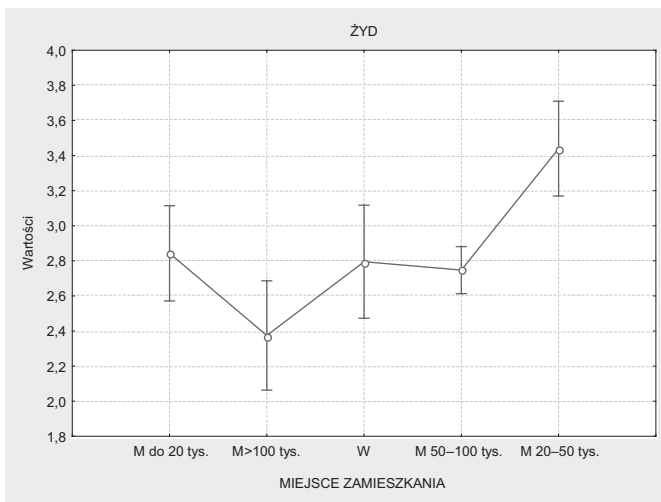
Wyk. 14. Dystans społeczny wobec Rosjan badanych Ukraińców według miejsca zamieszkania

Źródło: opracowanie własne.

Tab. 16. Dystans społeczny wobec Żydów badanych Ukraińców a ich miejsce zamieszkania

ANOVA			
	F	NIR	
ŻYD	5,095	Grupy – miejsce zamieszkania	
		M 20–50 tys. – W	0,003
		M 20–50 tys. – M do 20 tys.	0,038
		M 20–50 tys. – M 50–100 tys.	0,000
		M 20–50 tys. – M > 100 tys.	0,000

Źródło: opracowanie własne. Poziom istotny statystycznie dla $p < 0,05$.



Wyk. 15. Dystans społeczny wobec Żydów badanych Ukraińców według miejsca zamieszkania

Źródło: opracowanie własne.

4. PODSUMOWANIE

Przeprowadzone analizy uprawniają do stwierdzenia, że cel badań został osiągnięty, a przyjęta hipoteza robocza potwierdzona.

Badani studenci polscy na ogół przejawiają pozytywne lub neutralne postawy wobec osób innych narodowości. W żadnym przypadku nie stwierdzono wobec osób „Obcych” postaw negatywnych. Przy czym najbardziej pozytywny jest ich stosunek do Amerykanów, Anglików, Szwedów oraz Niemców. Postawy neutralne przejawiają badani wobec Chińczyków, Ukraińców, Nigeryjczyków, Żydów, Rosjan, Hindusów i Arabów. Uzyskane wyniki potwierdzają dotychczas prowadzone w tym zakresie badania (zob. Bera, Korczyński, 2012). Miejsce zamieszkania zaś badanych Polaków wykazuje duże zróżnicowanie na poziomie istotnym statystycznie analizowanego dystansu społecznego wobec „Obcych”. Wyniki na poziomie istotnym statystycznie uzyskano wobec takich narodowości jak: amerykańskiej, angielskiej, arabskiej, chińskiej, żydowskiej, hinduskiej oraz ukraińskiej. W tym kontekście najbardziej pozytywne postawy wobec „Obcych” prezentują badani zamieszkujący duże miasta, a w szczególności liczące od 50 do 100 tys. mieszkańców. Zatem należy uznać, że badani zamieszkujący duże miasta wykazują istotnie mniejszy dystans społeczny wobec „Obcych” niż badani deklarujący zamieszkanie na wsi i w małych miastach. Przejawia on się większym zrozumieniem dla „Obcych”, wyrażające się szacunkiem dla ich przekonań, tolerancją wobec ich poglądów oraz systemów wartości.

Podobnie sytuacja przedstawia się w przypadku badanych studentów z Ukrainy. Prezentują oni postawy pozytywne oraz neutralne wobec „Obcych”. Nie stwierdzono wobec nich postaw negatywnych. Najbardziej aprobujący (postawy pozytywne) stosunek przejawiają wobec Amerykanów, Anglików, Szwedów, Polaków oraz Niemców. Postawy neutralne zaś wobec Chińczyków, Nigeryjczyków, Żydów, Rosjan, Hindusów i Arabów.

Również i w tym przypadku zmienna niezależna, miejsce zamieszkania, istotnie różnicuje w wielu przypadkach dystans społeczny wobec „Obcych”. Miejsce zamieszkania badanych istotnie różnicuje poziom dystansu społecznego w przypadku następujących narodowości: amerykańskiej, angielskiej, szwedzkiej, arabskiej, rosyjskiej oraz żydowskiej. Największe dystansowanie się wobec tych narodowości wykazują badani zamieszkali na wsi. Natomiast najbardziej pozytywnie postrzegają ich badani zamieszkali w średnich i dużych miastach. Zatem można uznać, że istnieje tu zależność wprost proporcjonalna. Wraz ze wzrostem liczebności ośrodków miejskich zamieszkałych przez badanych Ukraińców dystans społeczny wobec „Obcych” maleje, a postawy wobec nich są bardziej przychylnie, pozytywne, tolerancyjne.

Warto zauważyć, że badania wykazały dużą zgodność w zakresie dystansu społecznego wobec analizowanych narodowości uznanych za „Obcych”. Obie badane grupy osób wykazują dystans mały (postawy pozytywne) wobec takich narodowości jak: amerykańskiej, angielskiej, szwedzkiej i niemieckiej. Przy czym badani Ukraińcy dodatkowo wobec polskiej. W stosunku do pozostałych narodowości ich stosunek jest również bardzo do siebie zbliżony na poziomie dystansu przeciętnego – postaw neutralnych. Również miejsce zamieszkania zarówno badanych Polaków i Ukraińców wykazuje zależność wprost proporcjonalną do poziomu analizowanego dystansu społecznego. Badani deklarujący zamieszkanie w dużych aglomeracjach miejskich wykazują istotnie mniejsze dystansowanie się wobec „Obcych” niż ich koleżanki i koledzy zamieszkali na wsi i małych ośrodkach miejskich.

Powyższe badania wskazują na prawidłowość wynikającą z bardziej zróżnicowanego kulturowo środowiska wielkomiejskiego. Bowiem w dużych miastach wielokulturowość jest bardziej wyrazista, zauważalna, dostrzegalna. Duże miasta stają się coraz bardziej zróżnicowane kulturowo zarówno w sferze materialnej, duchowej, jak i symbolicznej. Obcy najczęściej przybywają do dużych aglomeracji miejskich, przynoszą ze sobą odmienne wzory kulturowe, systemy aksjologiczne i normatywne oraz język. Zjawisko to w zasadzie nie dotyczy wsi i małych miast. Ich pobyt najczęściej związany jest z poszukiwaniem pracy lub turystyką. Doprowadza to do zintensyfikowania wzajemnych kontaktów, wielokontekstowych interakcji, dzięki czemu dochodzi do wzajemnego poznawania się, zrozumienia inności, współpracy, współdziałania, wzrostu tolerancji i poszanowania wartości.

U podstaw ciągle rozwijającej się wymiany międzykulturowej leży europejski ideał wychowawczy obejmujący: a) wychowanie człowieka do demokracji i umiejętności korzystania z praw człowieka, nabywanie świadomości obywatelskiej; b) edukację dla pokoju, kształtowanie uczuć szacunku i przyjaźni między narodami; c) wychowanie w duchu tolerancji rasowej, społecznej, religijnej, politycznej, otwartości na Innych, wzajemnej informacji, porozumienia, dialogu, pomocy w sytuacjach zagrożenia rozwoju człowieka; d) ochronę kultur rodzinnych, przeciwstawianie się niebezpieczeństwom wynikającym z kultury masowej i narzuconej (por. Nikitorowicz, 2009, s. 240).

Powyższy ideał stanowi podstawę edukacji od wielokulturowości ku międzykulturowości (por. Nikitorowicz, 1995, 2017, 2020; Melosik, 2007; Szczurek-Boruta, 2007; Grzybowski, 2009; Lewowicki, 2014). Nieskrępowany bowiem proces przemieszczania się osób w ramach Unii Europejskiej możliwość podejmowania pracy i osiedlenia się w dowolnym kraju powoduje konieczność życia imigrantów w środowisku odmiennym kulturowo, tolerancji dla odmiennych

postaw i zachowań. Ogromną rolę w tym zakresie odgrywać powinien system edukacyjny, który wymaga przeobrażeń. Jak pisze bowiem J. Nikitorowicz (2020), „Traktowanie wielokulturowości jako zjawiska edukacyjnego związane jest z kreowaniem systemu edukacyjnego ukierunkowanego na inicjowanie i realizowanie dialogu międzykulturowego poprzez realizację projektów i programów kształtujących postawy otwartości, zrozumienia i porozumienia z innymi kulturami, doświadczenie inności kulturowej i wrażliwości na nią” (s. 28).

Bibliografia

- Bera, R., Korczyński, M. (2012). *Dystans społeczny emigrantów polskich wobec „Obcych” i „Innych”*. Lublin: Wyd. UMCS.
- Bogardus, E. (1933). A social distance scale. *Sociology and Social Research*, 17, 265–271. Pobrane z: https://brocku.ca/MeadProject/Bogardus/Bogardus_1933.html.
- Bokszański, Z. (1997). *Stereotypy a kultura*. Monografie FNP. Wrocław: Leopoldinum.
- Błuszkowski, J. (2003). *Stereotypy narodowe w świadomości Polaków, Studium socjologiczno-politologiczne*. Warszawa: Elipsa.
- Grzybowski, P. (2007). Wychowanie ku międzykulturowości. O poszukiwaniu człowieka w Innych i Obcych. W: M. Dudzikowa, M. Czerepaniak-Walczak (red.), *Wychowanie – pojęcia, procesy, konteksty*. T. 2. Gdańsk: GWP.
- Grzybowski, P. (2009). *Edukacja europejska – od wielokulturowości ku międzykulturowości*. Kraków: Impuls.
- Korczyński, M. (2015). Dystans społeczny emigrantów polskich w Wielkiej Brytanii wobec „obcych” a ich poziom wykształcenia. W: D. Misiejuk, J. Nikitorowicz, A. Sadowski (red.), *Pogranicze. Studia Społeczne Tom XXV. Strategie edukacyjne w kontekście społeczeństwa pluralistycznego* (s. 151–174). Białystok: Wyd. UwB.
- Korczyński, M., Okrasa, M. (2015). Dystans społeczny rodziców wobec innych narodowości wyznacznikiem do dialogu międzykulturowego. *Studia Białorutenistyczne* 9, s. 105–117.
- Korczyński, M. (2019). Postawy wobec „obcych” polskich i ukraińskich studentów a ich miejsce zamieszkania. W: M. Sobecki, D. Misiejuk, J. Muszyńska, T. Bajkowski (red.), *Człowiek pogranicza. Wyzwania humanistycznej edukacji* (s. 246–269). Białystok: Wyd. UwB.
- Kurcz, I. (1994). *Zmienność i nieuchronność stereotypów, Studium na temat roli stereotypów w reprezentacji umysłowej świata społecznego*. Warszawa: IP PAN.
- Lewowicki, T. (2011). Cztery spojrzenia na wielokulturowość i edukację międzykulturową. *Pogranicze. Studia społeczne*. T. XVII. *Edukacja Międzykulturowa*, cz. I, s. 28–38.
- Lewowicki, T. (2014). Edukacja międzykulturowa – od lokalnych sukcesów ku globalnym przesłaniom i oddziaływaniom. *Edukacja Międzykulturowa*, 3, s. 19–38.
- Melosik, Z. (2007). *Teoria i praktyka edukacji wielokulturowej*. Kraków: Impuls.
- Myers, D.G. (2003). *Psychologia społeczna*. Poznań: ZYSK I SK-A.

- Nikitorowicz, J. (red.) (1995). *Edukacja międzykulturowa: w kręgu potrzeb, oczekiwań, stereotypów*. Białystok: Trans Humana.
- Nikitorowicz, J. (2009). *Edukacja regionalna i międzykulturowa*. Warszawa: WAiP.
- Nikitorowicz, J. (2017). *Etnopedagogika w kontekście wielokulturowości i ustawicznie kształtującej się tożsamości*. Kraków: Impuls.
- Nikitorowicz, J. (2020). *Edukacja międzykulturowa w perspektywie paradygmatu współistnienia kultur*. Białystok: Wyd. UwB.
- Pilch, T. (2003). Agresja i nietolerancja jako mechanizmy zagrożenia ładu społecznego. W: T. Pilch, I. Lepalczyk (red.), *Pedagogika społeczna. Człowiek w zmieniającym się świecie* (s. 264–281). Warszawa: Żak.
- Szczurek-Boruta, A. (2007). *Zadania rozwojowe młodzieży i edukacyjne warunki ich wypełniania w środowiskach zróżnicowanych kulturowo i gospodarczo: studium pedagogiczne*. Katowice: Wyd. UŚ.
- Simmel, G. (2005). *Socjologia*. Tłum. M. Łukasik. Warszawa: PWN.
- Sobecki, M. (2016). *Komunikacja międzykulturowa w perspektywie pedagogicznej*. Warszawa: Żak.
- Szwed, R. (2003). *Tożsamość a obcość kulturowa*. Lublin: Wyd. KUL.
- Wilska-Duszyńska, B. (1992). „Swoi” i „inni”. Postawy studentów wobec etnicznie innych. *Kultura i Społeczeństwo*, 3, s. 99–106.
- Wojciszke, B. (1991). *Procesy oceniania ludzi*. Poznań: Wyd. Nakom.
- Znanięcki, F. (1990). *Współczesne narody*. Tłum. Z. Dulczewski, Warszawa: PWN.