

EWA KLIMA

Politechnika Łódzka
Wydział Budownictwa, Architektury i Inżynierii Środowiska
Instytut Inżynierii Środowiska i Instalacji Budowlanych
Zakład Gospodarki Przestrzennej i Geomatyki

2 LUDZIE STARZY W „DIAGNOZIE SPOŁECZNEJ” WARUNKI I JAKOŚĆ ŻYCIA W ROKU 2000 I 2015

OLD PEOPLE IN “SOCIAL DIAGNOSIS” PROJECT OBJECTIVE AND SUBJECTIVE QUALITY OF LIFE IN 2000 AND 2015

Artykuł wpłynął do redakcji 10.11.2015; po recenzjach zaakceptowany 10.04.2016.

Klima E., 2015, *Ludzie starzy w „Diagnozie Społecznej”*. *Warunki i jakość życia w roku 2000 i 2015*, [w:] Janiszewska A. (red.), *Jakość życia ludzi starych – wybrane problemy*, „Space – Society – Economy”, 14, Department of Population and Services Studies, Wydawnictwo Uniwersytetu Łódzkiego, Łódź, s. 83–99.

Dr hab. Ewa Klima, prof. PŁ, Politechnika Łódzka, Wydział Budownictwa, Architektury i Inżynierii Środowiska, Instytut Inżynierii Środowiska i Instalacji Budowlanych, Al. Politechniki 6, 90-924 Łódź; e-mail: ewa.klima@p.lodz.pl

Zarys treści

Zasadniczym celem artykułu jest prześledzenie zmian kondycji gospodarstw domowych emerytów, w oparciu o dane pochodzące z badania „Diagnoza społeczna”. Przedstawiona jest sytuacja z roku 2000 i 2015. Wydaje się bowiem, że przez ostatnie 15 lat również ta grupa społeczna skorzystała z przemian gospodarczych, a deklarowana sytuacja ekonomiczna, w tym warunki życia, znacznie się zmieniły.

Dodatkowo, celem artykułu jest wskazanie na znaczenie publikowania w otwartym dostępie danych pierwotnych, a szczególnie wskazanie na komplementarność badań takich, jak „Diagnoza społeczna” w stosunku do badań prowadzonych przez GUS.

Wyniki jednoznacznie potwierdzają poprawę sytuacji ekonomicznej i jakości życia emerytów w ciągu ostatnich piętnastu lat. Okazuje się, że nie jest to grupa najuboższa czy najbardziej dotknięta skutkami reform, jak to się powszechnie uważa. Stopień zamożności, mierzony deklarowanymi dochodami i stopień zaspokojenia potrzeb są relatywnie wysokie.

Projekt „Diagnoza społeczna” został stworzony, by badać warunki i jakość życia polskiego społeczeństwa. Od samego początku autorzy publikowali nie tylko wyniki, ale i kompletne bazy danych. Daje to innym badaczom nieocenioną możliwość prowadzenia własnych analiz, a jednocześnie uwiarygadnia wnioski zespołu prof. J. Czapińskiego. Wybór zmiennych i obserwacji do dalszej analizy, przy tak dużej bazie, pozostaje jedynie kwestią wyobraźni i potrzeb. Jako atut „Diagnozy” uznać należy jej komplementarność w stosunku do badań GUS-owskich.

Słowa kluczowe

Emeryci, badania społeczne, statystyka publiczna, jakość życia, gospodarstwa domowe.

2.1. WPROWADZENIE

W 2008 roku Europejski Sondaż Społeczny poświęcony został ocenie dyskryminacji ludzi ze względu na wiek (ageism). Mieszkańców kilkudziesięciu państw europejskich zapytano o to, jaką pozycję społeczną zajmują w ich kraju osoby w wybranych kategoriach wiekowych. Ocena dotyczyła młodych – 20–30 lat; osób w wieku średnim – 40–50 lat i osób starszych – powyżej 65 lat. W 11-punktowej skali, młodzi osiągnęli ok 6,5 pkt, osoby w wieku średnim nieco ponad 7, a starsi 3,58 pkt (*Europejski... b.d.*). Te wyniki pokazują, jak bardzo w społeczeństwach europejskich spycha się na margines osoby starsze.

Również w Polsce panuje przekonanie, że osoby na emeryturze wycofują się z życia społecznego i tylko w niewielkim stopniu uczestniczą w życiu gospodarczym, nawet jako konsumenci (Wądołowska 2010). Jednak dostępne w naszym kraju wyniki badań ankietowych pokazują, że ten obraz to nieprawdziwy stereotyp. Badania takie prowadzone są np. przez Główny Urząd Statystyczny. GUS nie jest jednak jedynym źródłem wiarygodnych danych o sytuacji osób i gospodarstw domowych. Unikalny zbiór materiałów tworzony jest systematycznie także przez autorów „Diagnozy społecznej”. Z punktu widzenia wykorzystania informacji, unikalność tego przedsięwzięcia polega na pełnym i otwartym dostępie do danych pierwotnych gromadzonych od roku 2000¹.

Zasadniczym celem artykułu jest prześledzenie zmian kondycji gospodarstw domowych emerytów, w oparciu o dane pochodzące z badania „Diagnoza społeczna”. Przedstawiona zostanie sytuacja z roku 2000 i 2015. Wydaje się bowiem, że przez ostatnie 15 lat również ta grupa społeczna skorzystała z przemian

¹ Dostępne są także dane z badań z okresu 1991–1997.

gospodarczych, a deklarowana sytuacja ekonomiczna, w tym warunki życia, znacznie się zmieniły. Ponieważ analiza dotyczy gospodarstw domowych, zdecydowano się na selekcję danych o gospodarstwach ze względu na podstawowe źródło utrzymania.

Dodatkowo, celem artykułu jest wskazanie na znaczenie publikowania w otwartym dostępie danych pierwotnych, a szczególnie wskazanie na komplementarność badań takich, jak „Diagnoza społeczna” w stosunku do badań prowadzonych przez GUS.

2.2. GŁÓWNY URZĄD STATYSTYCZNY O WARUNKACH BYTU I JAKOŚCI ŻYCIA

Badania dotyczące warunków bytu i szerzej jakości życia w Polsce mają długoletnią tradycję. Wynikało to i wynika z konieczności stałego monitorowania sytuacji społeczno-ekonomicznej gospodarstw domowych, co z kolei stanowi podstawę wyznaczania różnorodnych kierunków polityki państwa, szczególnie polityki społecznej. Do takich badań zaliczyć można np. spisy powszechne ludności i mieszkań. Zarówno spisy prowadzone w okresie PRL-u, jak i te organizowane po 1989 roku uwzględniały szereg elementów związanych z warunkami bytu ludności. Najbardziej wiarygodne i systematyczne dane zbiera i opracowuje Główny Urząd Statystyczny.

GUS już od 1957 roku prowadzi pomiary budżetów gospodarstw domowych. W ciągu lat następowały zmiany metodologii tych badań (*Metodologia...* 2011). Ostatnie modyfikacje są efektem członkostwa Polski w Unii Europejskiej. O znaczeniu badań świadczy cykliczne ich umieszczanie w programie badań przyjmowanych rozporządzeniem Rady Ministrów². Przystąpienie Polski do UE zaowocowało także udziałem kraju w Europejskim Badaniu Warunków Życia Ludności³ (EU-SILC), które wpisuje się w Strategię Europa 2020 – dążenie do spójności społecznej Europy. Zebrane dane mają pozwolić na diagnozę ubóstwa i wykluczenia społecznego. W Polsce badania prowadzi się od 2005 roku (*Dochody...* 2014).

W ramach Badań Budżetów Domowych, GUS uwzględnia następujące zagadnienia: poziom i struktura wydatków, poziom spożycia podstawowych artykułów żywnościowych, ceny płacone przez gospodarstwa za wybrane towary i usługi, poziom i źródła dochodów, wyposażenie gospodarstw, warunki mieszkaniowe, subiektywna ocena sytuacji materialnej, struktura społeczno-demograficzna

² *Ustawa z dnia 29 czerwca 1995 roku o statystyce publicznej*, Dz.U., 1995, nr 88, poz. 439. Tekst ujednolicony.

³ *European Union Statistics on Income and Living Conditions* – na podstawie rozporządzenia Parlamentu Europejskiego i Rady nr 1177/2003 z 16 czerwca 2003 roku (ze zmianami zawartymi w rozporządzeniu nr 1553/2005) dotyczącym statystyki dochodów i warunków życia ludności (za: *Europejskie...* b.d.).

gospodarstw (*Budżety...* 2015). Na warunki życia składają się natomiast: materialne warunki życia, zdrowie, edukacja, aktywność ekonomiczna, czas wolny i relacje społeczne, osobiste bezpieczeństwo, jakość państwa i podstawowe prawa, a także jakość środowiska naturalnego w miejscu zamieszkania (*Jakość...* 2015).

Krócej, bo od 1968 roku GUS bada budżet czasu ludności. W ostatnim badaniu z 2011 roku udział wzięły osoby w wieku 10 lat i więcej, a badanie trwało cały rok. Wszystkie czynności podzielono na 11 grup: potrzeby fizjologiczne, praca zawodowa, nauka, zajęcia i prace domowe, dobrowolna praca w organizacjach i poza nimi, pomoc innym, zaangażowanie w działalność organizacji i praktyki religijne, życie towarzyskie i rozrywki, uczestnictwo w sporcie i rekreacji, zamiłowania osobiste – hobby i korzystanie z komputera, korzystanie ze środków masowego przekazu, dojazdu i dojścia, inne nie wymienione czynności (Hozer-Koćmiel 2009; *Budżet czasu...* 2015). Założenia badania można zamknąć w stwierdzeniu, że czas to towar o określonej wartości i że podlega on nie tylko obiektywnej, ale także subiektywnej ocenie.

Krótszą historię ma prowadzone od 1992 roku Badanie Aktywności Ekonomicznej Ludności. Jest to pomiar wykorzystujący metodę reprezentacyjną, którego celem jest uzyskanie informacji o wielkości i strukturze zasobów pracy według metodologii Międzynarodowej Organizacji Pracy (*BAEL...* b.d.). Bada się także postawy, czyli zachowania konsumenckie. Badanie ma charakter stały i realizowane jest na próbie osób w wieku 16 lat i więcej w gospodarstwach domowych. Polega na przeprowadzeniu wywiadu z wykorzystaniem dwóch kwestionariuszy. Badanie nazywa się „Kondycja gospodarstw domowych”. Ostatnie przeprowadzono w lipcu 2015 roku.

W badaniach podejmowanych przez GUS pojawia się również problematyka jakości życia. Jak przeczytać można w jednej z publikacji Urzędu (*Jakość...* 2015), statystyczny pomiar jakości życia uwzględnia wieloaspektowy charakter tego pojęcia. W założeniu, pomiar ten „obejmuje nie tylko całokształt obiektywnych warunków w jakich człowiek żyje, ale także odczuwaną przez poszczególne osoby subiektywną jakość życia, określaną także terminem dobrobytu subiektywnego” (*Jakość...* 2015, s. 5). Realizacja badań nad jakością życia w Polsce uwzględnia wykorzystanie istniejących baz danych – wymienionych wcześniej Badań Budżetów Gospodarstw Domowych, Europejskich Badań Dochodów i Warunków Życia, Badań Aktywności Ekonomicznej Ludności, Badań Budżetu Czasu oraz prowadzonych od zaledwie kilku lat (2011) Badań Spójności Społecznej, Europejskich Ankietywnych Badań Zdrowia i innych.

Prowadzone przez GUS badania, jak zaznaczono na wstępie, są rzetelne i wiarygodne. Opierają się na próbach o znacznej liczebności (nawet ok. kilkunastu tysięcy gospodarstw domowych jednorazowo), dzięki czemu mają walor reprezentatywności. Są to badania w przeważającej części ilościowe, choć przy badaniach jakości życia i budżetu czasu dodane zostały zmienne jakościowe, określające subiektywny stosunek respondentów do wybranych zagadnień.

Znamienne jest, że żadne z badań nie ma charakteru wyłącznie sondażowego i żadne z badań nie zostało poświęcone określonej grupie społeczno-demograficznej. Są to wyłącznie badania przekrojowe. Zebrany materiał jest jednak na tyle duży, że pozwala na stworzenie opracowania poświęconego osobom starszym. Dzięki temu w 2012 roku – Europejskim Roku Aktywności Osób Starszych i Solidarności Międzypokoleniowej⁴ opublikowano zestawienie pt. „Jak się żyje osobom starszym w Polsce?”. Na kilkunastu stronach zaprezentowano pracę i zaangażowanie społeczne osób powyżej 65. roku życia, ich styl życia, ubóstwo i subiektywne zadowolenie z życia.

2.3. OGÓLNE ZAŁOŻENIA PROJEKTU „DIAGNOZA SPOŁECZNA”

Badania poświęcone jakości życia, mające jednocześnie charakter sondażowy, były prowadzone w latach 90. XX wieku przez Polskie Generalne Sondaże Jakości Życia (PGSJŻ) – por. Sompolska-Rzechuła 2013 za: Stanaszek 2015. Poprzedzały one bezpośrednio „Diagnozę społeczną” i były realizowane przez zespół pod kierownictwem prof. J. Czapińskiego. W trakcie realizacji skorzystano z pomocy GUS-u – sieci ankierów i próby respondentów z programu Badań Budżetów Gospodarstw Domowych. Badanie miało charakter panelowy, odbyło się w siedmiu pomiarach, co roku w okresie 1991–1997. Sformułowano trzy zasadnicze cele badania:

1. Diagnoza dobrostanu psychicznego dorosłej populacji Polski i śledzenie jego zmian w okresie transformacji systemowej.
2. Sprawdzenie zależności pomiędzy obiektywnymi warunkami życia a dobrostanem psychicznym.
3. Weryfikacja „cebulowej” teorii szczęścia (Czapiński 1998).

Pierwsze badanie w ramach panelowego projektu „Diagnoza Społeczna” odbyło się w 2000 roku. Kolejne realizowano w latach: 2003, 2005, 2007, 2009, 2011 i ostatnie w 2015 roku. Inicjatorem i kierownikiem tego interdyscyplinarnego przedsięwzięcia był prof. J. Czapiński. Nad projektem pracuje od początku Rada Monitoringu Społecznego⁵.

Problematykę projektu obrazują trzy grupy wskaźników: 1) struktura demograficzno-społeczna gospodarstw domowych, 2) warunki życia gospodarstw domowych – kondycja materialna i w roku 2000 efekty reform (oświata i ochrona zdrowia), a w roku 2015 dostęp do świadczeń medycznych, kultury i wypoczynku,

⁴ Rok ogłoszony przez Komisję Europejską, decyzją Parlamentu Europejskiego oraz Rady nr 940/2011/UE z dnia 14 września 2011 roku.

⁵ W pierwszej edycji projektu w skład tej nieformalnej grupy badaczy wchodził: Janusz Czapiński, Tomasz Panek, Irena Kotowska, Julian Auleytner i Wiesław Łagodziński. Obecnie członkami są: Dominik Batorski, Janusz Czapiński, Janusz Grzelak, Teresa Kamińska, Irena Kotowska, Wiesław Łagodziński, Antoni Sułek i Tadeusz Szumlicz.

edukacji i nowoczesnych technologii komunikacyjnych, 3) jakość życia, styl życia i cechy indywidualne, w 2000 roku również z uwzględnieniem subiektywnej oceny efektów trzech reform: ochrony zdrowia, administracji publicznej i ubezpieczenia emerytalno-rentowego.

Autorzy „Diagnozy” przyjęli, że warunki życia to obiektywny opis zastanej w gospodarstwach domowych sytuacji. Dane pozyskane zostały w drodze wywiadu. Obejmował on takie zagadnienia, jak:

- sytuację dochodową gospodarstwa domowego i sposób gospodarowania dochodami,
- wyżywienie,
- zasobność materialną gospodarstwa domowego, w tym wyposażenie w nowoczesne technologie komunikacyjne (telefon komórkowy, komputer, dostęp do internetu),
- warunki mieszkaniowe,
- pomoc społeczną, z jakiej korzysta gospodarstwo domowe,
- kształcenie dzieci,
- uczestnictwo w kulturze i wypoczynek,
- korzystanie z usług systemu ochrony zdrowia,
- sytuację gospodarstwa domowego i jego członków na rynku pracy,
- ubóstwo, bezrobocie, niepełnosprawność i inne aspekty wykluczenia społecznego.

Z drugiej strony, jakość życia to subiektywna ocena stanu zaspokojenia swoich potrzeb przez respondenta – wymiar psychologiczny. Pomiar dokonany został za pomocą badania ankietowego członków badanych gospodarstw domowych w wieku 16+. Jakość zoperacjonalizowano poprzez następujące wskaźniki:

- ogólny dobrostan psychiczny (w tym: wola życia, poczucie szczęścia, zadowolenie z życia, symptomy depresji psychicznej),
- zadowolenie z poszczególnych dziedzin i aspektów życia,
- subiektywna ocena materialnego poziomu życia,
- różne rodzaje stresu życiowego (w tym: stres administracyjny („kafkowski”) związany z kontaktami z administracją publiczną, stres zdrowotny, stres rodzicielski, stres finansowy, stres pracy, stres ekologiczny, stres małżeński, stresowe wydarzenia losowe, jak napad, włamanie, aresztowanie,
- objawy somatyczne (miara dystresu, traktowana jako ogólna miara stanu zdrowia),
- strategię radzenia sobie ze stresem,
- korzystanie z systemu opieki zdrowotnej,
- finanse osobiste (w tym: dochody osobiste i zaufanie do instytucji finansowych),
- system wartości, styl życia oraz indywidualne zachowania i nawyki (m.in. palenie papierosów, nadużywanie alkoholu, używanie narkotyków, praktyki religijne, przestępstwa),
- postawy i zachowania społeczne, w tym kapitał społeczny,

- wsparcie społeczne,
- korzystanie z nowoczesnych technologii komunikacyjnych – komputera, internetu, telefonu komórkowego,
- sytuacja na rynku pracy i kariera zawodowa,
- bezrobocie, niepełnosprawność i inne aspekty wykluczenia społecznego.

Próba gospodarstw domowych w roku 2000 wynosiła 3 005, w roku 2015 – 11 740. Próba indywidualnych respondentów wzrosła w tym okresie z 6 625 do 22 200 osób. W ciągu 15 lat niewielkim zmianom uległy kwestionariusze. Wynika to jak się wydaje z konieczności ich dopasowania do aktualnej sytuacji społecznej. Nie można już np. w 2015 roku pytać o skutki transformacji. Pojawiły się również zupełnie nowe zjawiska gospodarcze, np. bardzo popularne stały się kredyty. Autorzy „Diagnozy” badają także dostęp do nowych technologii – np. pytania o internet i tablety.

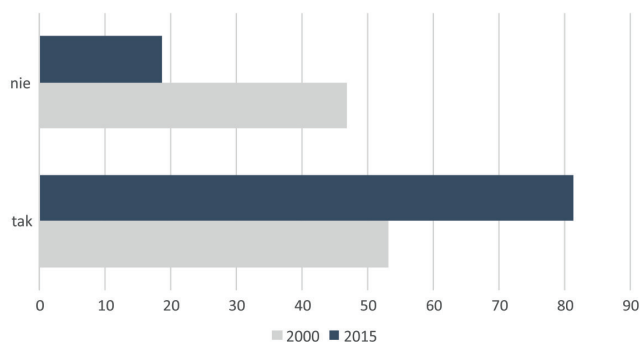
2.4. SYTUACJA FINANSOWA GOSPODARSTW DOMOWYCH EMERYTÓW

W ogólnej liczbie 3 005 gospodarstw domowych badanych w 2000 roku, gospodarstw emeryckich było 853. Blisko $\frac{2}{3}$ z nich stanowiły gospodarstwa jedno- lub dwuosobowe. W roku 2015 gospodarstw emeryckich było 4 127 (ogólna liczba 11 738), z tego ponad 81% stanowiły gospodarstwa jedno- lub dwuosobowe. W obu latach $\frac{1}{3}$ badanych zamieszkiwała tereny wiejskie, zaś około 22% respondentów żyło w miastach od 20 tys. do 100 tys. mieszkańców. Zmiany liczebności poszczególnych grup w obu pomiarach są bardzo małe, widać tylko minimalny wzrost (1–4%) reprezentacji gospodarstw w miastach powyżej 100 tys. mieszkańców. Im mniejsza miejscowość, z której pochodziły gospodarstwa, tym więcej było osób w tych gospodarstwach.

Opinia publiczna jest przekonana, że emeryci i renciści to osoby, którym powodzi się źle. Badania wykazują, że obecnie nie jest to prawda, a na przestrzeni ostatnich 15 lat nastąpiła znaczna poprawa sytuacji gospodarstw domowych emerytów. Przeciętne dochody gospodarstw⁶ kształtowały się na poziomie: w 2000 roku – ok. 1 270 zł, przy odchyleniu standardowym 674,3, w 2015 roku – 1 481 zł przy odchyleniu standardowym 714. Oznacza to w przypadku 2015 roku sytuację lepszą niż przeciętnie w kraju. W Polsce średni dochód gospodarstwa na osobę wynosił bowiem 1 340 zł. Naturalnie podkreślić trzeba, że gospodarstwa emerytów wydają przeciętnie ponad 82% swoich rozporządzalnych dochodów (*Sytuacja...* 2015). Wykazać można relatywnie duży związek między wielkością miejscowości a dochodem na osobę w gospodarstwach emerytów – *tau-b* Kendall wynosi 0,288. Podana wartość dotyczy 2015 roku; w roku 2000 relacje były bardzo podobne.

⁶ Pytania dotyczyły przeciętnego dochodu w roku poprzedzającym badanie.

Porównując dwa badania, można zauważyć, że zdecydowanie poprawiła się subiektywna ocena własnej sytuacji ekonomicznej emerytów. O blisko 30% wzrosła liczba gospodarstw, którym posiadane środki starczą na zaspokojenie podstawowych potrzeb (rys. 1). 73% respondentów stwierdziło, że ich sytuacja materialna nie zmieniła się w ciągu ostatnich dwóch lat, zaś 21% uważało, że się pogorszyła (pomiar z 2015 roku).



Rys. 1. Ocena możliwości zaspokojenia potrzeb (%)

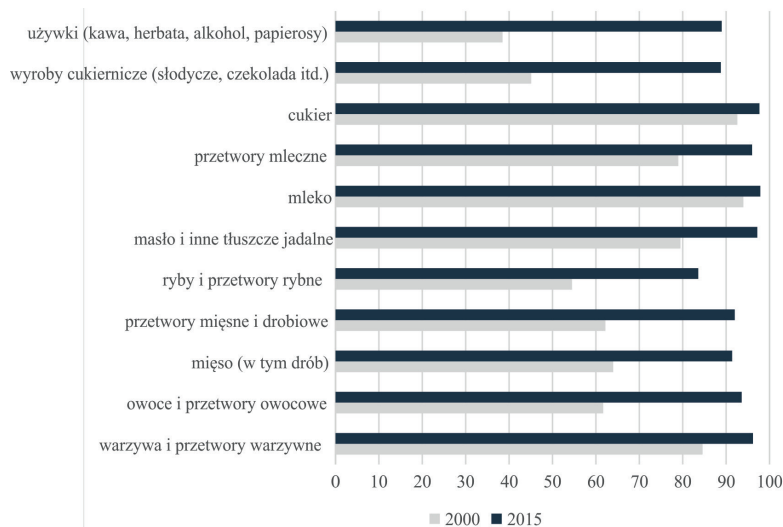
Źródło: opracowanie własne na podstawie baz danych „Gospodarstwa domowe 2000–2015”, www.diagnoza.com

W 2000 roku zaledwie 2,2% gospodarstw oszczędzało na przyszłość, niecałe 20% miało oszczędności, w 2015 roku ta liczba wyniosła 44%. Skala oszczędności była podobna, w 2000 roku $\frac{1}{3}$ lub prawie $\frac{1}{3}$ gospodarstw dysponowało kwotami nie większymi niż swoje trzymiesięczne dochody. Zasadniczo nie zmieniły się również cele oszczędzania. Były nimi: bieżące potrzeby (2000 rok – 40,4%, 2015 rok – 33,1%), leczenie (odpowiednio: 58,4%, 40%), nieoczekiwane zdarzenia (odpowiednio: 74,1%, 66%). Emeryci obecnie nie oszczędzają na przyszłość swoich dzieci, wcześniej takie oszczędzanie deklarowało 21,2%, teraz zaledwie 9,1% respondentów; $\frac{2}{5}$ oszczędza dzisiaj na starość.

W przeciągu ostatnich 15 lat o $\frac{1}{3}$ spadł odsetek zadłużonych gospodarstw. W 2000 roku było ich blisko 30%, obecnie jest 20%. Dziesięć procent obecnych kredytobiorców ma kredyt hipoteczny lub inny na zakup nieruchomości. Zwiększyła się wartość pożyczek – dawniej $\frac{3}{4}$ długów nie przekraczało trzymiesięcznych dochodów gospodarstwa, dzisiaj $\frac{3}{4}$ długów jest nie większa niż półroczne dochody. Emeryci pożyczają głównie na zakup tzw. dóbr trwałego użytku (31,9% w 2015 roku i 38,5% w 2000 roku) i remonty (odpowiednio: 34,8% i 34,3%).

Jedno z pytań dotyczyło tego, czy gospodarstwo może pozwolić sobie na zakup określonych produktów spożywczych. W 2000 roku $\frac{1}{3}$ bądź więcej respondentów powiedziało, że nie stać ich na używki, wyroby cukiernicze, ryby

i przetwory rybne, owoce i przetwory owocowe, mięso i przetwory mięsne. W roku 2015 sytuacja była już zupełnie inna. Większość artykułów spożywczych jest dostępna dla 90% gospodarstw domowych (rys. 2).

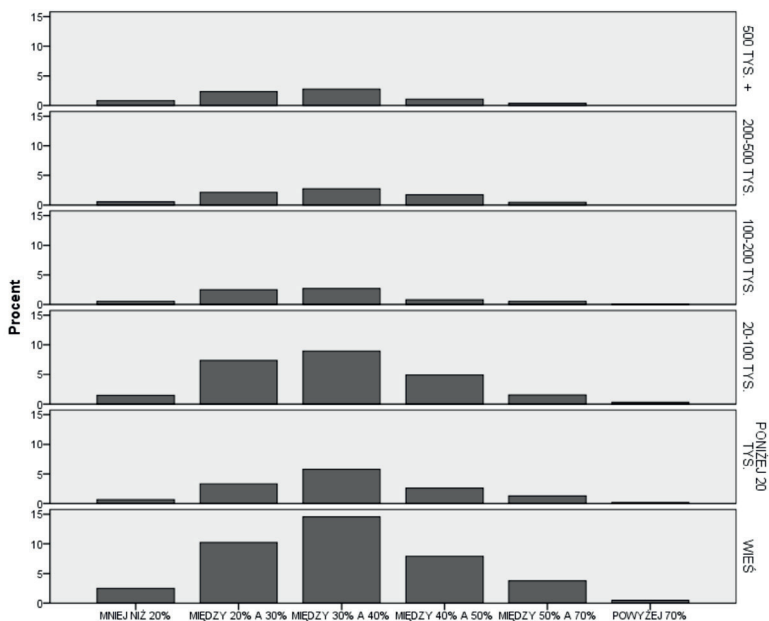


Rys. 2. Odsetek gospodarstw domowych, które mogą pozwolić sobie na zakup wybranych artykułów żywnościowych

Źródło: opracowanie własne na podstawie baz danych „Gospodarstwa domowe 2000–2015”, www.diagnoza.com

W gospodarstwach domowych emerytów wydaje się na żywność nie więcej niż 50% dochodów. Trudno wskazać na zmienne determinujące skalę wydatków na ten cel – nie są to ani dochody, ani wielkość gospodarstwa, ani wielkość miejscowości (rys. 3). Widać też poprawę oceny zaspokojenia potrzeb żywnościowych. W 2015 roku tylko 17% respondentów uważało, że ich sytuacja jest aktualnie gorsza niż wcześniej. W 2000 roku takich osób było 40%.

Pozytywny trend oceny jakości życia potwierdzają także odpowiedzi na pytanie o „wiązaną końca z końcem”. W okresie piętnastu lat liczba tych, którym żyje się łatwo lub raczej łatwo wzrosła trzykrotnie (tab. 1). Jeszcze większe różnice ujawniły się przy deklaracjach zadłużenia. Obecnie jedynie 2,2% gospodarstw emeryckich zalega z opłatami czynszu i 1,5% z opłatami za energię, w 2000 roku było to odpowiednio: 16,3% i 14,2%. Czterokrotnie zwiększył się odsetek gospodarstw, w których „starcza na wszystko i jeszcze oszczędzamy na przyszłość”, dwa razy więcej jest tych, którzy stwierdzają: „żyjemy oszczędnie i dzięki temu starcza na wszystko”. Jednocześnie proporcjonalnie mniej jest gospodarstw, którym nie starcza na najtańsze jedzenie i ubranie.



Rys. 3. Wielkość wydatków na żywność w gospodarstwach emeryckich a kategoria miejscowości (2015)

Źródło: opracowanie własne na podstawie baz danych „Gospodarstwa domowe 2000–2015”, www.diagnoza.com

Tabela 1

Ocena zaspokojenia potrzeb finansowych – pytanie: „Czy wiąże Pan/Pani „koniec z końcem?”

Wyszczególnienie	2000		2015	
	Procent ważnych	Procent skumulowany	Procent ważnych	Procent skumulowany
Z wielką trudnością	36,9	36,9	13,1	13,1
Z trudnością	26,6	63,5	19,5	32,6
Z pewną trudnością	25,4	88,9	37,5	70,1
Raczej łatwo	9,0	97,9	24,2	94,3
Łatwo	2,1	100,0	5,7	100,0
Ogółem	100,0	–	100,0	–

Źródło: opracowanie własne na podstawie baz danych „Gospodarstwa domowe 2000–2015”, www.diagnoza.com.

W stereotypowy obraz emerytów wpisują się częste choroby i wydatki na lekarstwa. W porównaniu do innych gospodarstw domowych, nie znajduje to potwierdzenia. Zarówno członkowie gospodarstw emeryckich, jak i pozostali najchętniej korzystają z publicznych (NFZ) placówek ochrony zdrowia (w obu przypadkach ponad 94%). Z placówek, w których trzeba płacić za usługi korzystało 46,6% emerytów i 51,5% wszystkich badanych w 2015 roku. Emeryci częściej przebywali w szpitalach w porównaniu z ogółem badanych. Różnica jednak wynosi zaledwie 3,4%. Podobnie mała jest różnica w odsetkach tych, których nie było stać na wykupienie leków – 16% emerytów i 14,9% wszystkich badanych. Zmiana, która zaszła od roku 2000 jest na poziomie 30%, wtedy na leki nie było stać ponad 46% gospodarstw. W 2015 roku jedyna znacząca różnica pojawiła się w wielkości wydatków na leki – 457 zł emeryci i 389 zł pozostali.

2.5. WARUNKI MIESZKANIOWE EMERYTÓW

Warunki mieszkaniowe należą do najczęściej badanych wskaźników dobrobytu (poziomu życia). Są one uwzględniane np. w spisach powszechnych. Szerszym pojęciem jest środowisko mieszkaniowe definiowane przez J. Dzieciuchowicza (2011) jako tereny i zabudowa mieszkaniowa wraz z towarzyszącą im infrastrukturą społeczną i techniczną. Ten sam autor warunki mieszkaniowe określa jako stan, wyposażenie i zaludnienie substancji mieszkaniowej (Dzieciuchowicz i in. 1972).

Mniej spektakularna jest poprawa warunków mieszkaniowych. Wynika to przede wszystkim z faktu, że były one relatywnie dobre już w roku 2000. W 2015 roku średnia powierzchnia mieszkania zajmowanego przez gospodarstwo wynosiła 71,5 m². W obu pomiarach ponad 96% gospodarstw użytkowało mieszkania samodzielnie.

Ponad 90% mieszkań wyposażonych było w wodociąg, ustęp spłukiwany wodą i łazienkę z wanną lub prysznicem. Cztery piąte gospodarstw posiadało ciepłą wodę – oznacza to 20-procentowy wzrost w przeciągu ostatnich piętnastu lat. Stosunkowo słabo wypada dostęp do gazu z sieci – obecnie 54,7% gospodarstw, wcześniej 56,2%. Jest to jedyny wskaźnik dotyczący wyposażenia, który zmniejszył się. Jednocześnie jednak wzrósł dostęp do gazu z butli z 35,1% do 41%. W ostatnich latach zmniejszyła się o połowę liczba gospodarstw ogrzewających swoje mieszkania piecami, co ciekawe, o 2% spadł także dostęp do ogrzewania zbiorczego. Wzrost nastąpił natomiast w liczbie mieszkań ogrzewanych CO indywidualnym.

Trudno porównywać wyposażenie gospodarstw w sprzęt codziennego użytku i inne dobra, w tym świadczące o zamożności. Pralka automatyczna czy komputer nie są już dzisiaj takimi samymi symbolami statusu materialnego, jak jeszcze 15 lat temu. Można jednak porównać gospodarstwa emerytów ze wszystkimi

zbadanymi gospodarstwami. W jednym i drugim przypadku, gospodarstwa emeryckie wydają się być gorzej wyposażone. Czym nowsza technologia, większa nowinka techniczna, tym większe różnice. Widać także różnice w stylu życia – emerycy nie mają iPadów i łodzi, ale za to działki letniskowe, mieszkania i telefony stacjonarne (tab. 2).

Tezę dotyczącą stylu życia osób starszych potwierdza także seria pytań o finansowy powód braku określonych dóbr. W 2015 roku tylko 27,7% z tych, którzy nie mieli zmywarki powiedziało, że to z powodu braku pieniędzy. W przypadku braku dostępu do Internetu dotyczyło to 10% odpowiadających, w przypadku czytnika książek – 8%, w przypadku iPad-a – 13%. Istotny problem finansowy ujawnił się jedynie, gdy chodziło o telewizor – 55% odpowiadających nie miało telewizora z powodu braku pieniędzy. Trudno zatem mówić o deprywacji. Raczej jest to brak potrzeb, który niestety może prowadzić np. do wykluczenia cyfrowego.

Styl życia i zamożność można ocenić także analizując udział członków gospodarstw domowych w kulturze i wypoczynku. Autorzy „Diagnozy” pytali o konieczność rezygnacji z pójścia do kina, do teatru, zakupu książek etc. z powodu braku pieniędzy. Po raz kolejny okazało się, że sytuacja finansowa gospodarstw emeryckich była gorsza w roku 2000. Wówczas z powodu braku pieniędzy, ok. $\frac{2}{3}$ badanych musiało zrezygnować z wizyty w kinie, w teatrze, w muzeum, zakupu prasy lub nagrań audio. Blisko połowy nie było stać na kupno książki, zaś $\frac{2}{3}$ nie wyjechało na urlop. W 2015 roku odsetek członków gospodarstw, którzy rezygnowali z wyjść lub zakupów z powodu braku pieniędzy było znacznie mniej. Z kina zrezygnowało niewiele ponad 10%, z teatru, filharmonii, koncertu – mniej niż 10%, podobnie było w przypadku muzeum. Książek nie zakupiono w co dziesiątym gospodarstwie domowym, prasy odmówiło sobie ok. 12%.

Należy mieć świadomość, że to iż w danym gospodarstwie wystarcza pieniędzy na kulturę nie oznacza, że jego członkowie w niej uczestniczą. Okazuje się bowiem, że choć w 2015 roku jedynie 10% gospodarstw odmówiło sobie zakupu książek z powodów finansowych, to zakupów dokonano jedynie w 37% gospodarstw domowych. Książek w ogóle nie ma w prawie co szóstym domu, a $\frac{2}{3}$ gospodarstw dysponuje zbiorami nie większymi niż 25 woluminów. Zauważalna jest prawidłowość, że im mniejsza miejscowość, tym mniej książek w gospodarstwie domowym (*tau-b* Kendalla wynosi 0,246). Zaspokojenie potrzeb dotyczących udziału w kulturze, respondenci ocenili w zdecydowanej większości jako będące na tym samym poziomie w stosunku do tego co było przed dwoma laty, czyli w okresie, który był podany do porównania przez autorów badania. Bardzo podobnie oceniono zaspokojenie potrzeb w zakresie wypoczynku – wyjazdów na urlop i wyjazdów rodzinnych.

Jak podkreślono na początku, ludzie starsi jako grupa mają niski prestiż społeczny i traktowani są jak nie nadążający za zmianami gospodarczymi, obyczajowymi i technologicznymi. W pomiarze z 2015 roku pytano o wykorzystanie i opinie o Internecie. Jest to szeroko przyjmowany wskaźnik tzw. wykluczenia cyfrowego.

Tabela 2

Posiadane dobra, % gospodarstw domowych w roku 2000 i 2015

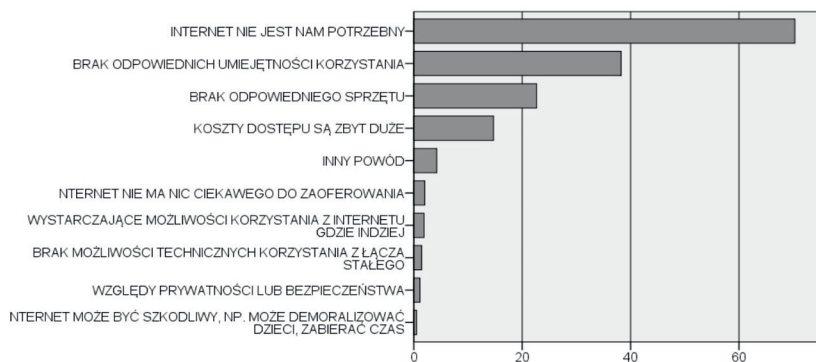
Wyszczególnienie	2000		2015	
	wszystkie	emeryckie	emeryckie	wszystkie
Pralka automatyczna	71,8 (49,9*)	59,7 (57,9*)	91,1	93,8
Zmywarkę do naczyń	3,0	1,2	14,9	26,9
Kuchenka mikrofalowa	17,7	7,8	48,8	61,9
Telewizor LCD/plazma	x	x	70,0	76,5
Płatna telewizja satelitarna	49,6	36,4	35,2	44,1
Płatna telewizja kablowa	x	x	35,3	31,2
Kino domowe	x	x	6,8	15,7
Dom letniskowy	3,5	3,2	4,1	3,8
Komputer stacjonarny	x	6,2	20,6	39,0
Komputer przenośny (laptop, notebook)	x	x	27,5	52,7
iPad lub inny tablet	x	x	6,6	23,4
Samochód osobowy (osobowo-dostawczy)	49,6	30,0	44,4	64,1
Elektroniczny czytnik książek	x	x	1,8	4,2
Dostęp do Internetu w domu	x	x	37,8	66,3
Telefon domowy (stacjonarny)	74,4	69,1	55,6	43,0
Łódź motorowa, żaglowa	x	0,6	0,9	0,8
Działka rekreacyjna	7,6	5,9	12,5	11,5
Własne mieszkanie	x	x	46,4	40,3
Własny dom	x	x	45,2	49,4
Inna nieruchomość	x	x	5,0	7,1

* pralka nieautomatyczna

Źródło: opracowanie własne na podstawie baz danych „Gospodarstwa domowe 2000–2015”, www.diagnoza.com.

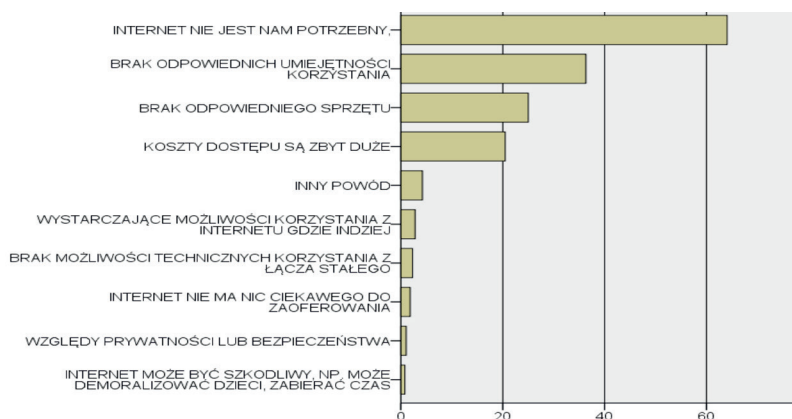
Przed wszystkim należy mieć świadomość, że dostęp do Internetu ma prawie dwa razy mniej gospodarstw emeryckich niż gospodarstw w ogóle. Parametry dostępu są właściwie identyczne jak dla wszystkich gospodarstw domowych – dostawcą jest najczęściej telefonia stacjonarna, telewizja kablowa i sieć osiedlowa, podobne są także prędkości przesyłu danych.

Powody nie zakładania Internetu przez emerytów są dokładnie takie same jak w przypadku pozostałych gospodarstw. Przed wszystkim emeryci nie potrzebują go. Nie posiadają także odpowiednich umiejętności i nie mają odpowiedniego sprzętu (rys. 4 i 5). Zaledwie 0,2% gospodarstw emeryckich planowało założyć dostęp do Internetu w roku badania. Dla całej populacji liczba ta wynosi 0,3%.



Rys. 4. Powody braku internetu w gospodarstwach emeryckich w 2015 roku, odsetki odpowiedzi wielokrotnych

Źródło: opracowanie własne na podstawie baz danych „Gospodarstwa domowe 2000–2015”, www.diagnoza.com



Rys. 5. Powody braku Internetu we wszystkich gospodarstwach w 2015 roku, odsetki odpowiedzi wielokrotnych

Źródło: opracowanie własne na podstawie baz danych „Gospodarstwa domowe 2000–2015”, www.diagnoza.com

2.6. WNIOSKI

Głównym celem artykułu było przedstawienie sytuacji ludzi starszych w Polsce – sytuacji bytowej i finansowej ich gospodarstw domowych. Celem było także wykazanie zmian jakie zaszły w okresie od 2000 do 2015 roku.

Wyniki jednoznacznie potwierdzają poprawę sytuacji ekonomicznej i jakości życia emerytów w ciągu ostatnich piętnastu lat. Okazuje się, że nie jest to grupa najuboższa czy najbardziej dotknięta skutkami reform, jak to się powszechnie uważa. Stopień zamożności, mierzony deklarowanymi dochodami i stopień zaspokojenia potrzeb są relatywnie wysokie. Gospodarstwom emeryckim nie brakuje środków na zakup podstawowych artykułów spożywczych i leków. Jako dobre można ocenić również warunki mieszkaniowe emerytów.

Trudno mówić o zjawisku deprywacji, gdy chodzi o udział w kulturze czy świecie cyfrowym. Emeryci wskazują tu raczej brak potrzeby takiego udziału. Książki i Internet nie są im potrzebne. Czynnikiem determinującym taką sytuację nie jest tu stan posiadania i możliwości finansowe, lecz prawdopodobnie wykształcenie i nawyki.

„Diagnoza społeczna” została stworzona, by badać warunki i jakość życia polskiego społeczeństwa. Od samego początku autorzy publikowali nie tylko wyniki, ale i kompletne bazy danych. Daje to innym badaczom nieocenioną możliwość prowadzenia własnych analiz, a jednocześnie uwiarygadnia wnioski zespołu prof. J. Czapińskiego. Wybór zmiennych i obserwacji do dalszej analizy, przy tak dużej bazie pozostaje jedynie kwestią wyobraźni i potrzeb. Jako atut „Diagnozy” uznać należy jej komplementarność w stosunku do badań GUS-owskich. Dotyczy to szczególnie części poświęconej respondentom indywidualnym. Oczywiście nie są to jedyne bazy w języku polskim dostępne nieodpłatnie. W tym miejscu wymienić należy Archiwum Danych Społecznych – wspólną inicjatywę Instytutu Badań Społecznych UW i Instytutu Filozofii i Socjologii PAN. Przewaga „Diagnozy” polega na aktualności danych – są one publikowane wkrótce po zamknięciu badań, a badania prowadzone są systematycznie co dwa lata.

Trudno przecenić znaczenie badań i publikacji Głównego Urzędu Statystycznego. Są one prowadzone od dziesięcioleci, coraz więcej danych jest dostępnych nieodpłatnie, dla różnych jednostek terytorialnych, w ostatnim czasie znacząco poprawiono możliwości przetwarzania danych na portalu GUS. Z drugiej jednak strony ograniczono zakres badań w ramach spisu powszechnego, w którym najpełniej zbierano informacje m.in. o warunkach mieszkaniowych.

LITERATURA

- BAEL*, b.d., GUS, <http://stat.gov.pl/informacja-o-badaniach-ankietowych/badanie-aktywnosci-ekonomicznej-ludnosci-bael/> (dostęp: 12.12.2015).
- Budżet czasu ludności*, 2013, *Część I*, b.d., Informacje i Opracowania Statystyczne, GUS, Warszawa.
- Budżety gospodarstw domowych w 2014 roku*, 2015, GUS, Warszawa.
- Czapiński J., 1998, *Jakość życia Polaków w czasie zmiany społecznej 1991–1997*, Instytut Studiów Społecznych UW, Warszawa.
- Czapiński J., Panek T. red., 2000, *Diagnoza społeczna*, www.diagnoza.com (dostęp: 01.12.2015).
- Dochody i warunki życia ludności Polski. Raport z badań EU-SILC 2013*, 2014, GUS, Warszawa.
- Dzieciuchowicz J., 2011, *Środowisko mieszkaniowe wielkiego miasta. Przykład Łodzi*, Wydawnictwo UŁ, Łódź.
- Dzieciuchowicz J., Stolarczyk B., Suliborski A., 1972, *Warunki mieszkaniowe centrum Kielc*, „Acta Universitatis Lodzianensis”, seria II, Nauki Matematyczno-Przyrodnicze 49, Łódź.
- Europejski Sondaż Społeczny*, b.d., <http://www.europeansocialsurvey.org/> (dostęp: 11.12.2015).
- Europejskie badanie dochodów i warunków życia (EU-SILC) w 2013 roku*, b.d., GUS, <http://stat.gov.pl/obszary-tematyczne/warunki-zycia/dochody-wydatki-i-warunki-zycia-ludnosci/europejskie-badanie-dochodow-i-warunkow-zycia-eu-silc-w-2013-r-7,5.html> (dostęp: 11.12.2015).
- Hozer-Koćmiel M., 2009, *Struktury demograficzne a budżet czasu ludności*, [w:] *Zmiany struktur demograficznych i ich implikacje dla przyszłego rozwoju*, Zeszyty Sekcji Analiz Demograficznych 01/2009; 20a & 20b.
- Jak się żyje osobom starszym w Polsce?*, 2012, GUS, Warszawa.
- Jakość życia w Polsce. Edycja 2015*, 2015, GUS, Warszawa.
- Metodologia badania budżetów gospodarstw domowych*, 2011, GUS, Departament Warunków Życia, Warszawa.
- Sompolska-Rzechuła A., 2013, *Pomiar i ocena jakości życia*, „Wiadomości Statystyczne”, 58(8).
- Stanaszek O., 2015, *Badanie jakości życia w Polsce*, „Prace Naukowe Uniwersytetu Ekonomicznego we Wrocławiu”, 392.
- Sytuacja gospodarstw domowych w 2014 roku w świetle wyników badania budżetów gospodarstw domowych*, 2015, GUS, Warszawa.
- Warunki bytu gospodarstw domowych w latach 1976–1989*, 1991, WUS w Bielsku Białej, Bielsko Biała.
- Wądołowska K., 2010, *Obraz typowego Polaka w starszym wieku*, BS/2/2010, CBOS, Warszawa.

Abstract

The main aim of this article is to trace the changes in the condition of households of retirees, based on data from the study “Social Diagnosis”. Author presents state from years 2000 and 2015. It appears that during last 15 years this social group has benefited from the economic changes, and their so called “declared economic situation”, including the conditions of life changed significantly.

In addition, the aim of this article is to point out the importance of open access publishing data, and in particular an indication of the complementarity of research such as the “Social Diagnosis” in relation to research carried out by the Polish Central Statistical Office.

The results clearly confirm the improvement in the economic situation and quality of life of retirees in the last fifteen years. The well-being, as measured by the declared income and the degree of satisfaction of the needs fulfillment are relatively high.

The project “Social Diagnosis” was created to examine the conditions and quality of life of Polish society. From the outset, the authors have published not only the results but also the complete database. This gives other researchers invaluable opportunity to conduct their own analyzes, and at the same time gives credence to conclusions of the prof. J. Czapiński. The choice of variables and observation for further analysis, with such a large database is only a matter of imagination and needs. As an asset, “Diagnosis” must be regarded as its complementarity with the instruments of Central Statistical Office.

Key words

Retired people, social researches, public statistics, quality of life, households.